

Statistische Berichte



Statistisches Amt
für Hamburg und Schleswig-Holstein

STATISTIKAMT NORD

E I 1 - m 11/11

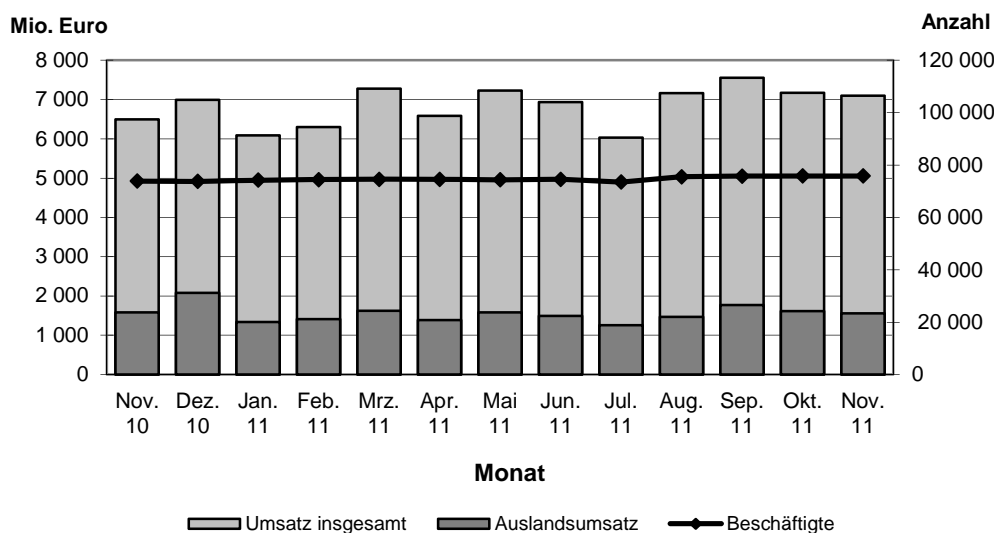
2. Februar 2011

Verarbeitendes Gewerbe in Hamburg und Schleswig-Holstein November 2011

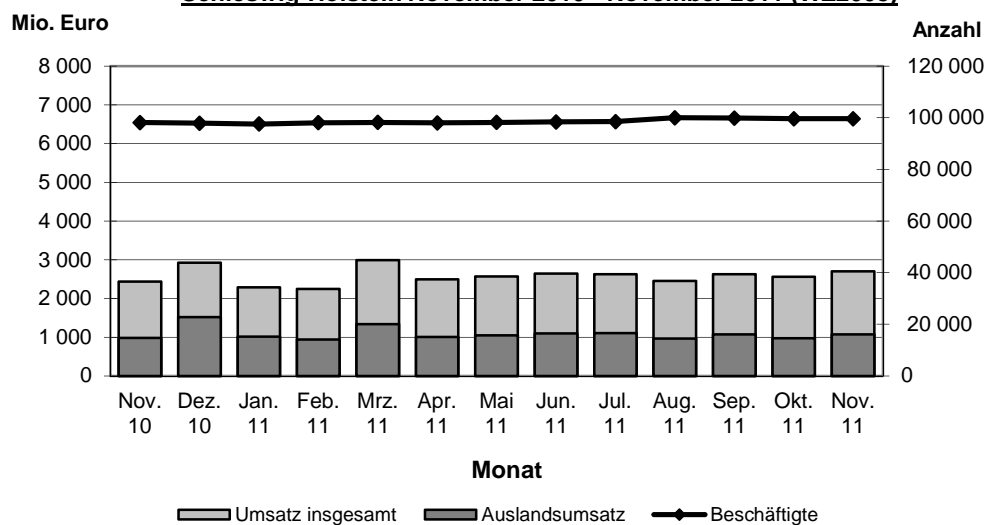
(Vorläufige Ergebnisse)

(einschließlich Bergbau und Gewinnung von Steinen und Erden)

Beschäftigten- und Umsatzentwicklung im Verarbeitenden Gewerbe Hamburg November 2010 - November 2011 (WZ2008)

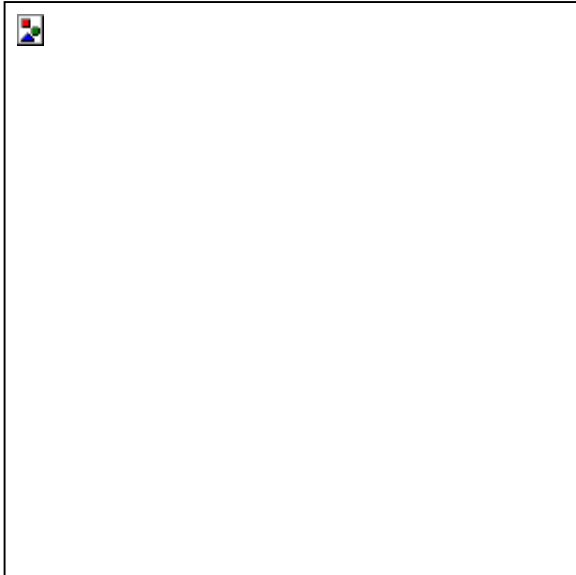


Beschäftigten- und Umsatzentwicklung im Verarbeitenden Gewerbe Schleswig-Holstein November 2010 - November 2011 (WZ2008)



Auskunft zu dieser Veröffentlichung: Holger Lycke · Telefon: 0431 6895-9242 · E-Mail: ProduzierendesGewerbe@statistik-nord.de

Statistisches Amt für Hamburg und Schleswig-Holstein · Anstalt des öffentlichen Rechts · Post: 20453 Hamburg · E-Mail: poststelle@statistik-nord.de
Internet: www.statistik-nord.de © Auszugsweise Vervielfältigung und Verbreitung mit Quellenangabe gestattet.



Inhaltsverzeichnis

Seite

Vorbemerkung	3
Methodik und Begriffsdefinitionen	3
Zeichenerklärung	5

Tabellen

1. Betriebe, Beschäftigte, geleistete Arbeitsstunden und Bruttoentgelte der Betriebe im Verarbeitenden Gewerbe Hamburg nach Wirtschaftszweigen	6
2. Umsatz der Betriebe im Verarbeitenden Gewerbe Hamburg nach Wirtschaftszweigen	8
3. Beschäftigte und Umsatz der fachlichen Betriebsteile im Verarbeitenden Gewerbe Hamburg nach Wirtschaftszweigen	10
4. Auftragseingang der fachlichen Betriebsteile in ausgewählten Bereichen des Verarbeitenden Gewerbes Hamburg	13
5. Betriebe, Beschäftigte, geleistete Arbeitsstunden und Bruttoentgelte im Verarbeitenden Gewerbe Schleswig-Holstein nach Wirtschaftszweigen	14
6. Umsatz der Betriebe im Verarbeitenden Gewerbe Schleswig-Holstein nach Wirtschaftszweigen	18
7. Beschäftigte und Umsatz der fachlichen Betriebsteile im Verarbeitenden Gewerbe Schleswig-Holstein nach Wirtschaftszweigen	22
8. Auftragseingang der fachlichen Betriebsteile in ausgewählten Bereichen des Verarbeitenden Gewerbes Schleswig-Holstein	28

Grafiken

Beschäftigten- und Umsatzentwicklung im Verarbeitenden Gewerbe Hamburg November 2010 bis November 2011 (WZ 2008)	1
Beschäftigten- und Umsatzentwicklung im Verarbeitenden Gewerbe Schleswig-Holstein November 2010 bis November 2011(WZ 2008)	1

Vorbemerkung

Ab Berichtsmontat Januar 2009 werden die Ergebnisse des Monatsberichts für Betriebe des Verarbeitenden Gewerbes sowie des Bergbaus und der Gewinnung von Steinen und Erden in der fachlichen Gliederung der „Klassifikation der Wirtschaftszweige, Ausgabe 2008 (WZ 2008)“ nachgewiesen. Mit der Einführung der WZ 2008 wird die Verordnung (EG) Nr. 1893/2006 des Europäischen Parlaments und des Rates vom 20. Dezember 2006 (ABl. Nr. L 393 S. 1) zur Einführung der Statistischen Systematik der Wirtschaftszweige in der Europäischen Gemeinschaft (NACE Rev.2) umgesetzt.

Die Anwendung der neuen Klassifikation hat Auswirkungen auf den Berichtskreis der Statistiken im Produzierenden Gewerbe, weil einige Tätigkeiten innerhalb des Produzierenden Gewerbes umgruppiert, andere zusätzlich aufgenommen oder ausgegliedert wurden. Darüber hinaus erfolgt die Kodierung der Wirtschaftszweige nunmehr nach einem völlig neuen Nummerierungssystem. An der Periodizität der Erhebung und den Erhebungsmerkmalen selbst hat sich dagegen im Wesentlichen nichts geändert.

Infolge der strukturellen Veränderungen beim Produzierenden Gewerbe durch den Übergang auf die WZ 2008 zählen jetzt zum Beispiel die Branchen des Verlagsgewerbes und des Recyclings nicht mehr in das Verarbeitende Gewerbe. Aber auch innerhalb des Verarbeitenden Gewerbes wurden mit der WZ 2008 erhebliche Anpassungen bei der Zusammensetzung der Wirtschaftszweige vorgenommen. So werden künftig Montage- und Installationsleistungen in eigenständigen Klassen der WZ 2008 nachgewiesen.

Nicht mehr zum Verarbeitenden Gewerbe zählen Betriebe, die schwerpunktmäßig fremdbezogene Waren oder Dienstleistungen in eigenem Namen bzw. im Namen des Unternehmens/der Unternehmensgruppe, zu dem/der sie gehören, verkaufen (Converter). Diese Einheiten werden künftig in der Regel dem Handel oder den Dienstleistungen zugerechnet.

Neben den Angaben für die Wirtschaftszweiggliederungen der WZ 2008 werden auch Ergebnisse für die Hauptgruppen „Vorleistungsgüter, Investitionsgüter, Gebrauchsgüter, Verbrauchsgüter und Energie“ veröffentlicht. Die Verordnung (EG) Nr. 656/2007 der Kommission vom 14. Juni 2007 (ABl. EU Nr. L 155 S. 3) legt die Definition der Hauptgruppen fest.

Um einen korrekten Vergleich mit den Vorjahreswerten zu ermöglichen, wurden die Ergebnisse des Jahres 2008 auf die WZ 2008 umgeschlüsselt. (Bei den Ergebnissen der Fachlichen Betriebsteile war dies nur eingeschränkt möglich. Aus diesem Grund wurde hier auf die Veröffentlichung von Veränderungsraten gegenüber den Vorjahreszeiträumen verzichtet. Um die Struktur des Verarbeitenden Gewerbes nach Fachlichen Betriebsteilen in der Gliederung der WZ 2008 darstellen zu können, wurden zwar entsprechende Vorperiodendaten errechnet, auf einen direkten Vergleich mit den ab Januar 2009 erhobenen Daten wurde jedoch aus methodischen Gründen verzichtet.)

Methodik

In den Statistischen Berichten der Reihe E I 1 werden Ergebnisse für die im Rahmen des Monatsberichtes für Betriebe des Verarbeitenden Gewerbes sowie des Bergbaus und der Gewinnung von Steinen und Erden erhobenen Merkmale (einschl. der Zahl der befragten Einheiten) dargestellt. Neben absoluten Zahlenangaben werden auch Veränderungsraten zum Vorjahresmonat angegeben. Die Daten, u. a. über Beschäftigte und Umsätze, können sowohl der Beurteilung der konjunkturellen Situation im betreffenden Wirtschaftsbereich als auch der Strukturanalyse dienen.

Berichtskreis

Der **Berichtskreis** des Monatsberichts für Betriebe umfasst:

Sämtliche Betriebe des Wirtschaftsbereichs Verarbeitendes Gewerbe sowie Bergbau und Gewinnung von Steinen und Erden mit mindestens 50 tätigen Personen;

Die Betriebe des Wirtschaftsbereichs Verarbeitendes Gewerbe sowie Bergbau und Gewinnung von Steinen und Erden mit mindestens 50 tätigen Personen, sofern sie zu Unternehmen gehören, deren wirtschaftlicher Schwerpunkt außerhalb des Produzierenden Gewerbes liegt.

Der Berichtskreis wird jeweils zum Januar eines Berichtsjahres auf der Grundlage der Daten zur Anzahl der Beschäftigten im September des Vorjahres neu festgelegt. Die erstmalige Einbeziehung von „Aufsteigern“ bzw. die Nichtberücksichtigung von „Absteigern“ führt zu Jahresbeginn regelmäßig zu geringfügigen Sprüngen in den nachgewiesenen Zeitreihen.

Mit Einführung der WZ 2008 werden Einheiten (Betriebe) ohne eigene Warenproduktion, die fremdbezogene Waren oder Dienstleistungen in eigenem Namen bzw. im Namen des Unternehmens/ der Unternehmensgruppe, zu dem/der sie gehören, verkaufen (Converter), nicht mehr dem Verarbeitenden Gewerbe zugerechnet.

Darstellung der Ergebnisse

Bei Betrieben werden die Merkmale „Beschäftigte“ und „Umsatz“ sowohl für Betriebe als auch für fachliche Betriebsteile aufbereitet. Bei der Aufbereitung für Betriebe (Tabellen 1, 2; 5, 6) werden die Ergebnisse nach örtlichen Betriebseinheiten aufgerechnet, d. h., es werden kombinierte Betriebe (Betriebe mit fachlichen Betriebsteilen in mehreren WZ 2008-Klassen, z. B. Maschinenbau und Gießerei) mit den Angaben für den gesamten Betrieb der WZ 2008-Klasse zugerechnet, in der das wirtschaftliche Schwergewicht des Betriebes liegt.

In der Aufbereitung für fachliche Betriebsteile (Tabellen 3; 7) werden dagegen die Ergebnisse der fachlichen Betriebsteile kombinierter Betriebe auf die verschiedenen WZ 2008-Klassen aufgeteilt, denen die einzelnen Betriebsteile ihrer Produktion entsprechend zuzurechnen sind.

Das Ergebnis „Verarbeitendes Gewerbe sowie Bergbau und Gewinnung von Steinen und Erden insgesamt“ für Betriebe enthält die Angaben für Betriebsteile der sonstigen Wirtschaftsbereiche, d. h. Handel, Transport, Baugewerbe, Landwirtschaft u. a. m. Im Ergebnis „Verarbeitendes Gewerbe sowie Bergbau und Gewinnung von Steinen und Erden insgesamt“ für fachliche Betriebsteile sind die Angaben für Betriebsteile der sonstigen Wirtschaftsbereiche nicht enthalten. Bei den Umsatzangaben für die fachlichen Betriebsteile bleiben somit z. B. die Umsätze aus dem Verkauf von Handelsware unberücksichtigt.

Abgrenzung der Merkmale

Die in den Tabellen dargestellten Merkmale sind folgendermaßen definiert:

Betrieb: Örtliche Niederlassung (nicht Unternehmen) des Wirtschaftsbereichs Bergbau und Gewinnung von Steinen und Erden, Verarbeitendes Gewerbe (einschl. Verwaltungs-, Reparatur-, Montage- und Hilfsbetriebe, die mit dem meldenden Betrieb örtlich verbunden sind oder in dessen Nähe liegen). Örtlich getrennte Hauptverwaltungen von Unternehmen des Erhebungsbereichs werden ebenfalls als eigenständige Betriebe dieses Bereichs erfasst. Die Merkmalswerte sind für den gesamten Betrieb zu melden und schließen auch die nichtproduzierenden Teile ein.

Beschäftigte: Alle am Monatsende im Betrieb tätigen Personen einschl. der tätigen Inhaber/Inhaberinnen, mithelfenden Familienangehörigen (auch unbezahlt mithelfende Familienangehörige, soweit sie mindestens ein Drittel der üblichen Arbeitszeit im Betrieb tätig sind), an andere Unternehmen überlassenen Mitarbeiter/Mitarbeiterinnen und Heimarbeiter/-arbeiterinnen, aber ohne Leiharbeiter/Leiharbeiterinnen. Einbezogen werden u. a. Erkrankte, Urlauber/Urlauberinnen, Kurzarbeiter/-arbeiterinnen, Streikende, von der Aussperrung Betroffene, Personen in Altersteilzeitregelungen, Auszubildende, Saison- und Aushilfsarbeiter/-arbeiterinnen sowie Teilzeitbeschäftigte. Die Beschäftigten umfassen auch die kaufmännischen Auszubildenden (einschl. der Auszubildenden in den übrigen nichtgewerblichen Ausbildungsberufen) und die gewerblich Auszubildenden.

Geleistete Arbeitsstunden: Zu melden sind die von allen Beschäftigten (einschl. der Heimarbeiter/-arbeiterinnen und der Auszubildenden) im Betrieb tatsächlich geleisteten (nicht die bezahlten) Stunden, einschl. Über-, Nacht-, Sonntags- und Feiertagsstunden.

Entgelte: Die Entgelte entsprechen der Bruttolohn- und -gehaltssumme. Dies ist die Bruttosumme der Bar- und Sachbezüge der tätigen Personen einschl. der an andere Unternehmen überlassenen Mitarbeiter/ Mitarbeiterinnen, ohne Pflichtanteile des Arbeitgebers zur Sozialversicherung und Vergütungen, die als Spesenersatz anzusehen sind.

Einzubeziehen sind tariflich oder frei vereinbarte Zulagen (z. B. Akkord-, Nachtarbeits-, Schmutzzulagen), Naturalvergütungen, Vergütungen für ausgefallene Arbeitszeit (z. B. Urlaubslöhne), Lohn- und Gehaltsfortzahlungen im Krankheitsfall und Zuschüsse des Arbeitgebers zum Krankengeld, Arbeitsentgelte und sonstige lohnsteuerpflichtige Zahlungen des Arbeitgebers im Rahmen von Altersteilzeitregelungen, Urlaubsbeihilfen, Gratifikationen, Gewinnbeteiligungen, tariflich oder frei vereinbarte Kindergelder und sonstige Familienzuschläge sowie Erziehungsbeihilfen, ferner vermögenswirksame Leistungen des Arbeitgebers und gezahlte Beträge an tätige Personen in eigenen Sozialeinrichtungen (z. B. Werksarzt) sowie Bezüge von Gesellschaftern, Vorstandsmitgliedern und anderen leitenden Kräften (soweit sie steuerlich als Einkünfte aus unselbständiger Arbeit gelten) und Provisionen und Tantiemen.

Nicht einzubeziehen sind Anweisungen des staatlichen Kindergeldes, Sozial- und sonstige Aufwendungen des Arbeitgebers (u. a. Pflichtbeiträge zur Sozialversicherung, Aufwendungen für die betriebliche Altersversorgung, Vorruhestandszahlungen, Kurzarbeitergeld), an andere Unternehmen für entgeltliche Überlassung von Arbeitskräften gezahlte Beträge sowie Einnahmen von anderen Unternehmen für die Überlassung von Arbeitnehmern.

Umsatz: Umsatz aus eigener Erzeugung (einschl. Umsatz aus dem Verkauf von Energie und Nebenerzeugnissen und Abfällen sowie Entgelte für industrielle Dienstleistungen, wie Reparaturen, Instandhaltungen, Installationen und Montagen), Umsatz aus Handelsware und sonstigen nichtindustriellen/ nichthandwerklichen Tätigkeiten (z. B. Erlöse aus Vermietung und Verpachtung sowie aus Lizenzverträgen, Provisionseinnahmen und Einnahmen aus der Veräußerung von Patenten).

Der Umsatz beruht auf Rechnungswerten (Fakturenwerte) ohne in Rechnung gestellte Umsatzsteuer. Im Umsatz enthalten sind Verbrauchsteuern und Kosten für Fracht, Verpackung und Porto, auch wenn diese gesondert berechnet werden. Außerordentliche und betriebsfremde Erträge aus dem Verkauf von Anlagegütern, aus der Verpachtung von Grundstücken, Zinsen, Dividenden u. dgl. sind nicht im Umsatz enthalten. Da es sich grundsätzlich um fakturierte Werte handelt, enthält der Umsatz

auch nicht den Wert der Lieferungen, die innerhalb eines Unternehmens von Werk zu Werk stattfinden. Bei der Aufgliederung nach Ländern kann es daher vorkommen, dass Erzeugnisse, die in einem Land produziert werden, im Umsatz eines anderen Landes enthalten sind. Der regional gegliederte Umsatz entspricht daher z. T. nicht der Produktion in den einzelnen Ländern.

Inlandsumsatz: Umsatz mit Abnehmern im gesamten Bundesgebiet sowie Umsatz mit den im Bundesgebiet stationierten ausländischen Streitkräften.

Auslandsumsatz: Umsatz mit Abnehmern im Ausland und – soweit einwandfrei erkennbar – Umsatz mit deutschen Exporteuren.

Als Auslandsumsatz mit der Eurozone gilt der Umsatz mit den Staaten der Eurozone, d. h., mit Belgien, Finnland, Frankreich, Griechenland, Irland, Italien, Luxemburg, Malta, den Niederlanden, Österreich, Portugal, Slowenien, Spanien, Zypern und Slowakei. Als Auslandsumsatz mit dem sonstigen Ausland gilt der Umsatz mit allen Staaten außer den oben genannten Staaten der Eurozone.

Exportquote: Anteil des Auslandsumsatzes am Gesamtumsatz.

Zeichenerklärung

H. v. = Herstellung von	– = nichts vorhanden
p = vorläufige Zahl	· = Zahlenwert unbekannt oder geheim zu halten
r = berichtigte Zahl	... = Angabe fällt später an
0 = weniger als die Hälfte von 1 in der letzten besetzten Stelle, jedoch mehr als nichts	x = Tabellenfach gesperrt, weil Aussage nicht sinnvoll

Mit dem Bericht für Januar 2010 wird erstmals die p %-Regel in der primären Tabellengeheimhaltung für das Verarbeitende Gewerbe in Hamburg und Schleswig-Holstein angewendet.

Sie ersetzt die Geheimhaltung nach der (1, k) - Dominanz-Regel.

Nach der p % - Regel ist der Tabellenwert dann geheim zu halten, wenn die Differenz zwischen dem Tabellenwert und dem zweitgrößten Einzelwert den größten Einzelwert um weniger als p% übersteigt.

1. Betriebe, Beschäftigte, geleistete Arbeitsstunden und Bruttoentgelte im Verarbeitenden Gewerbe Hamburg nach Wirtschaftszweigen November 2011 [vorläufige Ergebnisse]

WZ 2008	Bezeichnung	Betriebe		Beschäftigte		Geleistete Arbeitsstunden		Bruttoentgelte	
		November			Veränderung zum Vorjahres- monat in %	Nov. 2011	Veränderung zum Vorjahres- monat in %	Nov. 2011	Veränderung zum Vorjahres- monat in %
		2011	2010	2011					
		Anzahl			1 000 Std.	1 000 Euro			
10	H. v. Nahrungs- und Futtermitteln	32	32	5 191	1,9	787	0,9	21 980	1,7
10.1	Schlachten und Fleischverarbeitung	3	4	192	- 23,2	26	- 26,8	462	- 21,8
10.4	H. v. pflanzlichen und tierischen Ölen und Fetten	4	4	763	-	123	3,2	4 936	12,8
10.6	Mahl- und Schälmaschinen, H. v. Stärke und Stärkeerzeugnissen	5	5	589	4,6	93	4,2	3 617	5,5
10.7	H. v. Back- und Teigwaren	7	6	1 915	71,4	291	58,3	6 217	90,7
10.71	H. v. Backwaren (ohne Dauerbackwaren)	6	6
10.8	H. v. sonstigen Nahrungsmitteln	6	6	1 040	- 38,9	157	- 38,1	3 714	- 41,2
11	Getränkeherstellung	2	2
12	Tabakverarbeitung	2	2
16	H. v. Holz-, Flecht-, Korb- und Korkwaren (ohne Möbel)	1	1
17	H. v. Papier, Pappe und Waren daraus	2	2
18	H. v. Druckerzeugnissen; Vervielfältigung von bespielten Ton-, Bild- und Datenträgern	9	10	746	- 14,8	100	- 14,4	2 474	- 9,7
19	Kokerei und Mineralölverarbeitung	10	11	3 829	- 4,9	583	- 4,4	36 358	- 4,7
20	H. v. chemischen Erzeugnissen	17	16	2 854	8,1	413	11,2	18 061	25,7
20.1	H. v. chemischen Grundstoffen, Düngemitteln und Stickstoffverbindungen, Kunststoffen in Primärformen und synthetischem Kautschuk in Primärformen	6	5	662	35,4	103	43,8	5 983	79,2
20.5	H. v. sonstigen chemischen Erzeugnissen	6	6	732	2,5	102	6,6	4 699	16,3
21	H. v. pharmazeutischen Erzeugnissen	5	4	996	26,6	137	23,3	6 033	24,5
21.2	H. v. pharmazeutischen Spezialitäten und sonstigen pharmazeutischen Erzeugnissen	4	4
22	H. v. Gummi- und Kunststoffwaren	14	15	2 984	0,2	418	- 5,2	15 201	- 3,2
22.1	H. v. Gummiwaren	7	8	1 416	- 17,9	199	- 20,5	6 950	- 21,8
22.19	H. v. sonstigen Gummiwaren	7	8	1 416	- 17,9	199	- 20,5	6 950	- 21,8
22.2	H. v. Kunststoffwaren	7	7	1 568	25,0	219	14,8	8 251	21,2
23	H. v. Glas und Glaswaren, Keramik, Verarbeitung von Steinen und Erden	2	4
24	Metallerzeugung und -bearbeitung	5	5	3 581	0,8	534	0,5	30 854	64,5
25	H. v. Metallerzeugnissen	5	5	980	- 2,4	160	- 4,1	3 670	- 2,4
26	H. v. Datenverarbeitungsgeräten, elektronischen und optischen Erzeugnissen	12	13	4 124	- 2,0	579	- 5,9	24 057	2,0
26.5	H. v. Mess-, Kontroll-, Navigations- u. ä. Instrumenten und Vorrichtungen; H. v. Uhren	5	6	571	- 30,8	80	- 33,8	2 895	- 20,4
26.51	H. v. Mess-, Kontroll-, Navigations- u. ä. Instrumenten und Vorrichtungen	5	6	571	- 30,8	80	- 33,8	2 895	- 20,4

Noch: **1. Betriebe, Beschäftigte, geleistete Arbeitsstunden und Bruttoentgelte im Verarbeitenden Gewerbe Hamburg nach Wirtschaftszweigen November 2011 [vorläufige Ergebnisse]**

WZ 2008	Bezeichnung	Betriebe		Beschäftigte		Geleistete Arbeitsstunden		Bruttoentgelte	
		November			Veränderung zum Vorjahres- monat in %	Nov. 2011	Veränderung zum Vorjahres- monat in %	Nov. 2011	Veränderung zum Vorjahres- monat in %
		2011	2010	2011					
		Anzahl			1 000 Std.	1 000 Euro			
27	H. v. elektrischen Ausrüstungen	11	11	1 582	2,6	226	0,4	8 288	11,6
27.1	H. v. Elektromotoren, Generatoren, Transformatoren, Elektrizitätsverteilungs- und -schalteinrichtungen	4	5	363	- 7,2	53	- 9,5	1 465	0,2
27.9	H. v. sonstigen elektrischen Ausrüstungen und Geräten a. n. g.	3	3	456	8,8	67	5,1	3 316	8,7
28	Maschinenbau	33	34	10 226	- 1,0	1 424	- 1,8	52 300	- 0,4
28.1	H. v. nicht wirtschaftszweigspezifischen Maschinen	11	9	2 468	30,7	365	35,5	13 309	17,8
28.2	H. v. sonstigen nicht wirtschaftszweigspezifischen Maschinen	12	14	4 597	- 1,2	600	- 6,4	22 405	- 0,6
28.22	H. v. Hebezeugen und Fördermitteln	4	4	3 157	3,6	403	- 1,8	16 663	2,2
28.29	H. v. sonstigen nicht wirtschaftszweigspezifischen Maschinen a. n. g.	4	4	225	- 16,0	35	- 13,0	1 267	- 0,7
28.9	H. v. Maschinen für sonstige bestimmte Wirtschaftszweige	9	10
28.93	H. v. Maschinen für die Nahrungs- und Genussmittelerzeugung und die Tabakverarbeitung	4	4	1 937	- 0,4	271	- 2,4	10 253	.
29	H. v. Kraftwagen und Kraftwagenteilen	1	2
30	Sonstiger Fahrzeugbau	7	5	15 511	9,7	2 136	9,6	92 572	.
30.1	Schiff- und Bootsbau	3	2	1 835	.	252	.	.	.
32	H. v. sonstigen Waren	13	15	3 416	- 0,3	445	- 2,6	12 981	- 10,0
32.5	H. v. medizinischen und zahnmedizinischen Apparaten und Materialien	9	11	1 914	- 3,0	265	- 3,9	6 930	- 20,0
33	Reparatur und Installation von Maschinen und Ausrüstungen	33	28	14 107	3,2	2 019	4,2	81 004	10,9
33.1	Reparatur von Metallerzeugnissen, Maschinen und Ausrüstungen	16	12	10 383	4,4	1 493	5,5	54 432	3,7
33.12	Reparatur von Maschinen	9	5	1 256	113,6	165	110,1	6 577	93,9
33.13	Reparatur von elektronischen und optischen Geräten	2	2
33.2	Installation von Maschinen und Ausrüstungen a. n. g.	17	16	3 724	0,0	525	0,6	26 573	29,4
	Verarbeitendes Gewerbe insgesamt¹	217	218	75 816	2,6	10 734	1,8	443 272	8,0
A	Vorleistungsgüterproduzent	63	65	14 240	2,2	2 060	0,7	89 799	22,8
B	Investitionsgüterproduzent	92	90	46 398	3,1	6 487	2,6	258 849	6,2
GG	Gebrauchsgüterproduzent	5	5	899	13,4	131	1,9	4 364	6,3
VG	Verbrauchsgüterproduzent	46	46	9 686	3,3	1 355	1,8	45 254	5,0
EN	Energie	11	12	4 593	- 3,7	700	- 2,6	45 006	- 2,8

¹ einschließlich Bergbau und Gewinnung von Steinen und Erden

2. Umsatz der Betriebe im Verarbeitenden Gewerbe Hamburg nach Wirtschaftszweigen November 2011 [vorläufige Ergebnisse]

WZ 2008	Bezeichnung	Umsatz						
		insgesamt		darunter Auslandsumsatz				
				insgesamt		darunter Eurozone		
		Nov. 2011	Verän- derung zum Vor- jahres- monat in %	November 2011		Verän- derung zum Vor- jahres- monat in %	Nov. 2011	Verän- derung zum Vor- jahres- monat in %
1 000 Euro		1 000 Euro	Export- quote in %		1 000 Euro			
10	H. v. Nahrungs- und Futtermitteln	206 294	- 9,1	65 011	31,5	- 15,1	38 016	- 10,0
10.1	Schlachten und Fleischverarbeitung	8 098	- 11,1	-	-	.	-	.
10.4	H. v. pflanzlichen und tierischen Ölen und Fetten	42 111	- 45,9
10.6	Mahl- und Schälmaschinen, H. v. Stärke und Stärkerzeugnissen	32 864	8,5	10 531	32,0	4,6	.	.
10.7	H. v. Back- und Teigwaren	33 904	244,9
10.71	H. v. Backwaren (ohne Dauerbackwaren)
10.8	H. v. sonstigen Nahrungsmitteln	44 572	- 25,6	12 110	27,2	- 47,3	.	.
11	Getränkeherstellung
12	Tabakverarbeitung
16	H. v. Holz-, Flecht-, Korb- und Korkwaren (ohne Möbel)
17	H. v. Papier, Pappe und Waren daraus
18	H. v. Druckerzeugnissen; Vervielfältigung von bespielten Ton-, Bild- und Datenträgern	5 362	- 41,4	106	2,0	- 91,6	55	- 95,1
19	Kokerei und Mineralölverarbeitung	4 080 298	16,1	273 448	6,7	0,6	115 886	- 21,5
20	H. v. chemischen Erzeugnissen	99 671	21,9	28 175	28,3	21,0	13 419	12,2
20.1	H. v. chemischen Grundstoffen, Düngemitteln und Stickstoffverbindungen, Kunststoffen in Primärformen und synthetischem Kautschuk in Primärformen	28 186	121,5	10 826	38,4	69,9	4 022	49,2
20.5	H. v. sonstigen chemischen Erzeugnissen	24 769	1,5	13 341	53,9	- 1,6	7 006	1,1
21	H. v. pharmazeutischen Erzeugnissen	26 654	71,0	12 796	48,0	.	6 136	.
21.2	H. v. pharmazeutischen Spezialitäten und sonstigen pharmazeutischen Erzeugnissen
22	H. v. Gummi- und Kunststoffwaren	66 715	- 8,3	20 974	31,4	7,3	10 990	7,8
22.1	H. v. Gummiwaren	43 722	13,9	15 953	36,5	45,5	7 476	50,2
22.19	H. v. sonstigen Gummiwaren	43 722	13,9	15 953	36,5	45,5	7 476	50,2
22.2	H. v. Kunststoffwaren	22 993	- 33,2	5 021	21,8	- 41,5	3 514	- 32,7
23	H. v. Glas und Glaswaren, Keramik, Verarbeitung von Steinen und Erden
24	Metallerzeugung und -bearbeitung	656 550	10,6	232 583	35,4	15,0	.	.
25	H. v. Metallerzeugnissen	13 660	5,3	775	5,7	.	.	.
26	H. v. Datenverarbeitungsgeräten, elektronischen und optischen Erzeugnissen	199 030	0,4	71 582	36,0	- 6,7	39 553	2,6
26.5	H. v. Mess-, Kontroll-, Navigations- u. ä. Instrumenten und Vorrichtungen; H. v. Uhren	14 494	18,7	5 079	35,0	26,6	3 075	85,4
26.51	H. v. Mess-, Kontroll-, Navigations- u. ä. Instrumenten und Vorrichtungen	14 494	18,7	5 079	35,0	26,6	3 075	85,4

**Noch: 2. Umsatz der Betriebe im Verarbeitenden Gewerbe Hamburg nach Wirtschaftszweigen
November 2011 [vorläufige Ergebnisse]**

WZ 2008	Bezeichnung	Umsatz						
		insgesamt		darunter Auslandsumsatz				
				insgesamt			darunter Eurozone	
		Nov. 2011	Verän- derung zum Vor- jahres- monat in %	November 2011		Verän- derung zum Vor- jahres- monat in %	Nov. 2011	Verän- derung zum Vor- jahres- monat in %
1 000 Euro		1 000 Euro	Export- quote in %		1 000 Euro			
27	H. v. elektrischen Ausrüstungen	54 036	- 18,7	11 952	22,1	- 3,5	6 551	1,1
27.1	H. v. Elektromotoren, Generatoren, Transformatoren, Elektrizitätsverteilungs- und -schalteinrichtungen	7 229	4,1	3 402	47,1	4,4	.	.
27.9	H. v. sonstigen elektrischen Ausrüstungen und Geräten a. n. g.	9 203	1,9	6 033	65,6	- 13,0	.	.
28	Maschinenbau	260 555	- 8,5	188 448	72,3	- 10,2	42 735	0,2
28.1	H. v. nicht wirtschaftszweigspezifischen Maschinen	24 888	- 48,4	18 375	73,8	- 52,6	5 042	- 50,6
28.2	H. v. sonstigen nicht wirtschaftszweigspezifischen Maschinen	103 862	- 0,3	57 516	55,4	- 8,9	20 193	- 0,2
28.22	H. v. Hebezeugen und Fördermitteln	75 759	3,2
28.29	H. v. sonstigen nicht wirtschaftszweigspezifischen Maschinen a. n. g.	4 359	6,8	2 748	63,0	3,6	.	.
28.9	H. v. Maschinen für sonstige bestimmte Wirtschaftszweige
28.93	H. v. Maschinen für die Nahrungs- und Genussmittelerzeugung und die Tabakverarbeitung
29	H. v. Kraftwagen und Kraftwagenteilen
30	Sonstiger Fahrzeugbau
30.1	Schiff- und Bootsbau
32	H. v. sonstigen Waren	75 473	4,8	50 795	67,3	5,6	11 580	- 16,8
32.5	H. v. medizinischen und zahnmedizinischen Apparaten und Materialien	29 152	0,6
33	Reparatur und Installation von Maschinen und Ausrüstungen	339 838	- 2,8	120 719	35,5	- 1,0	44 603	2,2
33.1	Reparatur von Metallerzeugnissen, Maschinen und Ausrüstungen	274 138	0,7	95 320	34,8	.	.	.
33.12	Reparatur von Maschinen	30 843	105,1	7 751	25,1	162,1	5 513	193,0
33.13	Reparatur von elektronischen und optischen Geräten
33.2	Installation von Maschinen und Ausrüstungen a. n. g.	65 700	- 14,9	25 399	38,7	.	.	.
	Verarbeitendes Gewerbe insgesamt¹	7 103 194	9,3	1 555 671	21,9	- 1,6	1 009 573	- 3,4
A	Vorleistungsgüterproduzent	946 715	7,6	329 772	34,8	13,2	260 696	15,9
B	Investitionsgüterproduzent	1 166 660	- 5,6	817 359	70,1	- 6,5	560 334	- 5,5
GG	Gebrauchsgüterproduzent
VG	Verbrauchsgüterproduzent	723 480	4,7	119 264	16,5	- 4,3	60 681	- 5,1
EN	Energie

¹ einschließlich Bergbau und Gewinnung von Steinen und Erden

3. Beschäftigte und Umsatz der fachlichen Betriebsteile im Verarbeitenden Gewerbe Hamburg nach Wirtschaftszweigen November 2011 [vorläufige Ergebnisse]

WZ 2008	Bezeichnung	Fachliche Betriebsteile		Beschäftigte		Umsatz aus Eigenerzeugung						
						insgesamt		darunter Auslandsumsatz				
		November			Veränderung zum Vor- jahres- monat in %			insgesamt		darunter Eurozone		
		2011	2010	2011		Nov. 2011	Veränderung zum Vor- jahres- monat in %	November 2011		Veränderung zum Vor- jahres- monat in %	Nov. 2011	Veränderung zum Vor- jahres- monat in %
Anzahl			1 000 Euro	1 000 Euro	Export- quote in %	1 000 Euro	Veränderung zum Vor- jahres- monat in %	1 000 Euro	Veränderung zum Vor- jahres- monat in %			
10	H. v. Nahrungs- und Futtermitteln	47	46	5 080	3,4	167 696	- 7,8	58 213	34,7	- 13,1	31 708	- 7,5
10.1	Schlachten und Fleischverarbeitung	6	7	195	- 22,9	8 346	- 6,7	-	-	.	-	.
10.3	Obst- und Gemüseverarbeitung	5	5	313	- 0,6	905	0,4
10.4	H. v. pflanzlichen und tierischen Ölen und Fetten	6	5	849	14,7	42 837	- 35,9	27 472	64,1	.	9 801	.
10.6	Mahl- und Schälmühlen, H. v. Stärke und Stärkeerzeugnissen	5	5	515	3,2	19 871	3,6	5 371	27,0	- 6,2	.	.
10.7	H. v. Back- und Teigwaren	9	9	1 341	1,4	19 719	0,3
10.71	H. v. Backwaren (ohne Dauerbackwaren)	6	6
10.8	H. v. sonstigen Nahrungsmitteln	11	11	1 520	5,6	50 570	16,5	15 609	30,9	4,4	11 045	2,3
10.9	H. v. Futtermitteln	4	3
11	Getränkeherstellung	3	3
12	Tabakverarbeitung	2	2
13	H. v. Textilien	1	1
16	H. v. Holz-, Flecht-, Korb- und Korkwaren (ohne Möbel)	1	1
17	H. v. Papier, Pappe und Waren daraus	3	3	229	16,8
18	H. v. Druckerzeugnissen; Vervielfältigung von bespielten Ton-, Bild- und Datenträgern	9	12	746	- 14,8	5 362	- 41,4	106	2,0	.	55	.
18.1	H. v. Druckerzeugnissen	8	11
18.12	Drucken a. n. g.	3	6
18.13	Druck- und Mediovorstufe	5	5	390	11,7	2 892	4,7
19	Kokerei und Mineralölverarbeitung	10	11	3 827	- 5,0	733 784	17,6	102 408	14,0	15,3	49 466	- 2,1
20	H. v. chemischen Erzeugnissen	34	35	3 331	2,2	107 810	1,0	32 870	30,5	- 3,1	18 585	- 11,9
20.1	H. v. chemischen Grundstoffen, Düngemitteln und Stickstoffverbindungen, Kunststoffen in Primärformen und synthetischem Kautschuk in Primärformen	13	14	1 123	3,5	39 456	- 1,0	18 215	46,2	- 5,1	9 355	- 20,1
20.14	H. v. sonstigen organischen Grundstoffen und Chemikalien	7	8	373	5,1	7 374	- 4,5	5 642	76,5	1,1	2 103	- 1,9

Noch: **3. Beschäftigte und Umsatz der fachlichen Betriebsteile im Verarbeitenden Gewerbe Hamburg nach Wirtschaftszweigen November 2011 [vorläufige Ergebnisse]**

WZ 2008	Bezeichnung	Fachliche Betriebsteile		Beschäftigte		Umsatz aus Eigenerzeugung						
						insgesamt		darunter Auslandsumsatz				
		November		Veränderung zum Vor- jahres- monat in %	insgesamt			darunter Eurozone				
		2011	2010		2011	Nov. 2011	Veränderung zum Vor- jahres- monat in %	November 2011	Veränderung zum Vor- jahres- monat in %	Nov. 2011	Veränderung zum Vor- jahres- monat in %	
Anzahl			1 000 Euro	1 000 Euro	Export- quote in %	1 000 Euro	1 000 Euro					
20.5	H. v. sonstigen chemischen Erzeugnissen	12	12	747	1,8	22 258	- 3,1	10 741	48,3	- 6,6	6 954	- 3,1
20.59	H. v. sonstigen chemischen Erzeugnissen a. n. g.	9	9	412	- 1,7	12 935	- 3,1	6 129	47,4	- 3,6	4 799	- 0,4
21	H. v. pharmazeutischen Erzeugnissen	6	6	840	7,1	14 116	9,8	3 589	25,4	7,6	.	.
21.1	H. v. pharmazeutischen Grundstoffen	2	2
21.2	H. v. pharmazeutischen Spezialitäten und sonstigen pharmazeutischen Erzeugnissen	4	4
22	H. v. Gummi- und Kunststoffwaren	17	18	2 961	5,8	57 504	15,6	17 566	30,5	38,9	8 940	47,4
22.1	H. v. Gummiwaren	9	9	1 586	3,8	36 055	20,1	12 774	35,4	57,7	5 578	82,5
22.19	H. v. sonstigen Gummiwaren	9	9	1 586	3,8	36 055	20,1	12 774	35,4	57,7	5 578	82,5
22.2	H. v. Kunststoffwaren	8	9	1 375	8,2	21 449	8,7	4 793	22,3	5,4	3 362	11,8
22.29	H. v. sonstigen Kunststoffwaren	5	6	1 168	9,2	17 390	11,0	3 698	21,3	1,3	2 725	12,2
23	H. v. Glas und Glaswaren, Keramik, Verarbeitung von Steinen und Erden	2	4
24	Metallerzeugung und -bearbeitung	9	9	3 256	0,7	650 118	10,9	228 967	35,2	16,0	.	.
24.4	Erzeugung und erste Bearbeitung von NE-Metallen	5	5	2 608	1,4	613 379	14,1	203 250	33,1	26,4	.	.
25	H. v. Metallerzeugnissen	9	8	845	- 1,3	11 190	5,6	806	7,2	32,9	.	.
26	H. v. Datenverarbeitungsgeräten, elektronischen und optischen Erzeugnissen	18	20	4 093	0,8	84 560	- 6,0	70 956	83,9	- 9,4	38 800	- 2,2
26.5	H. v. Mess-, Kontroll-, Navigations- u. ä. Instrumenten und Vorrichtungen; H. v. Uhren	10	11	679	0,6	12 759	27,8	4 454	34,9	0,5	2 323	38,9
26.51	H. v. Mess-, Kontroll-, Navigations- u. ä. Instrumenten und Vorrichtungen	10	11	679	0,6	12 759	27,8	4 454	34,9	0,5	2 323	38,9
27	H. v. elektrischen Ausrüstungen	14	15	1 545	3,3	17 950	3,1	8 727	48,6	- 7,7	4 063	- 16,9
27.1	H. v. Elektromotoren, Generatoren, Transformatoren, Elektrizitätsverteilungs- und -schalteinrichtungen	4	6	308	- 13,5	5 731	- 3,8	2 340	40,8	- 11,3	894	- 52,9
27.9	H. v. sonstigen elektrischen Ausrüstungen und Geräten a. n. g.	5	5	491	16,9	8 960	7,8	5 570	62,2	- 4,6	2 540	11,6

**Noch: 3. Beschäftigte und Umsatz der fachlichen Betriebsteile im Verarbeitenden Gewerbe Hamburg
nach Wirtschaftszweigen November 2011 [vorläufige Ergebnisse]**

WZ 2008	Bezeichnung	Fachliche Betriebsteile		Beschäftigte		Umsatz aus Eigenerzeugung						
						insgesamt		darunter Auslandsumsatz				
		November			Veränderung zum Vor- jahres- monat in %			insgesamt		darunter Eurozone		
		2011	2010	2011		Nov. 2011	Veränderung zum Vor- jahres- monat in %	November 2011		Veränderung zum Vor- jahres- monat in %	Nov. 2011	Veränderung zum Vor- jahres- monat in %
Anzahl			1 000 Euro	1 000 Euro	Export- quote in %	1 000 Euro	Veränderung zum Vor- jahres- monat in %	1 000 Euro	Veränderung zum Vor- jahres- monat in %			
28	Maschinenbau	48	47	9 388	8,1	208 511	1,0	147 411	70,7	- 0,3	41 394	23,0
28.1	H. v. nicht wirtschaftszweig-spezifischen Maschinen	13	11	2 311	36,8	20 456	- 49,8	15 858	77,5	- 50,3	4 901	- 46,1
28.14	H. v. Armaturen a. n. g.	5	5	375	1,1	4 307	- 6,3	3 131	72,7	- 5,8	1 581	1,3
28.2	H. v. sonstigen nicht wirtschaftszweigspezifischen Maschinen	15	16	4 238	- 0,1	87 133	2,7	47 667	54,7	- 4,8	18 387	14,2
28.22	H. v. Hebezeugen und Fördermitteln	5	4	3 054	6,0	68 451	6,4
28.29	H. v. sonstigen nicht wirtschaftszweigspezifischen Maschinen a. n. g.	5	5	273	- 13,6	6 118	8,7	2 653	43,4	3,0	.	.
28.4	H. v. Werkzeugmaschinen	4	4	327	10,5	7 477	38,4	6 074	81,2	141,0	2 162	204,5
28.9	H. v. Maschinen für sonstige bestimmte Wirtschaftszweige	16	16	2 512	2,1	93 444	23,7	77 812	83,3	22,9	15 944	106,0
29	H. v. Kraftwagen und Kraftwagenteilen	1	2
30	Sonstiger Fahrzeugbau	7	7	14 587	0,4
30.1	Schiff- und Bootsbau	3	3	911	- 17,3
32	H. v. sonstigen Waren	13	15	3 204	- 0,5	46 039	0,3	30 031	65,2	- 0,3	6 355	- 30,2
32.5	H. v. medizinischen und zahnmedizinischen Apparaten und Materialien	9	11	1 712	- 3,3	20 263	- 3,0
33	Reparatur und Installation von Maschinen und Ausrüstungen	73	65	15 125	4,3	336 326	- 2,8	142 633	42,4	2,0	45 991	4,0
33.1	Reparatur von Metallerzeugnissen, Maschinen und Ausrüstungen	45	38	11 210	5,0	258 798	0,1	99 653	38,5	- 2,5	29 990	1,9
33.12	Reparatur von Maschinen	21	18	1 486	7,0	36 211	42,1	10 319	28,5	33,6	5 883	124,2
33.13	Reparatur von elektronischen und optischen Geräten	10	7	477	71,0	7 816	96,6
33.2	Installation von Maschinen und Ausrüstungen a. n. g.	28	27	3 915	2,4	77 529	- 11,3	42 980	55,4	14,2	16 001	8,3
	Verarbeitendes Gewerbe insgesamt¹	328	331	74 208	2,5	2 981 257	4,0	1 299 436	43,6	- 0,5	904 961	- 0,4
A	Vorleistungsgüterproduzent	93	97	14 050	2,1	878 372	9,2	315 047	35,9	12,6	250 661	15,1
B	Investitionsgüterproduzent	154	149	45 272	3,0	1 091 292	- 5,1	789 250	72,3	- 5,2	557 944	- 5,0
GG	Gebrauchsgüterproduzent	6	6	807	12,2	18 779	- 14,4	15 290	81,4	- 17,6	.	.
VG	Verbrauchsgüterproduzent	64	67	9 488	3,0	203 789	- 8,4	76 905	37,7	- 10,7	34 915	- 7,3
EN	Energie	11	12	4 591	- 3,7	789 025	18,0	102 945	13,0	15,9	.	.

¹ einschließlich Bergbau und Gewinnung von Steinen und Erden

4. Auftragseingang der fachlichen Betriebsteile in ausgewählten Bereichen des Verarbeitenden Gewerbes Hamburg November 2011 [vorläufige Ergebnisse]

WZ 2008	Bezeichnung	Fachliche Betriebs- teile	Auftragseingang						
			insgesamt			darunter aus dem Ausland			
			November 2011		Verän- derung zum Vor- jahres- monat in %	insgesamt		darunter Eurozone	
			Anzahl	1 000 Euro		Nov. 2011	Verän- derung zum Vor- jahres- monat in %	Nov. 2011	Verän- derung zum Vor- jahres- monat in %
			1 000 Euro		1 000 Euro				
13	H. v. Textilien	1	
17	H. v. Papier, Pappe und Waren daraus	2	
20	H. v. chemischen Erzeugnissen	31	105 205	4,9	31 219	- 0,5	16 694	- 10,8	
21	H. v. pharmazeutischen Erzeugnissen	4	13 919	10,6	
24	Metallerzeugung und -bearbeitung	8	623 638	9,7	221 987	10,8	.	.	
25	H. v. Metallerzeugnissen	9	11 356	5,3	893	49,3	.	.	
26	H. v. Datenverarbeitungsgeräten, elektronischen und optischen Erzeugnissen	17	84 147	- 5,7	70 326	- 8,0	38 100	- 1,7	
26.5	H. v. Mess-, Kontroll-, Navigations- u. ä. Instrumenten und Vorrichtungen; H. v. Uhren	9	11 498	29,7	4 132	17,7	1 687	74,7	
27	H. v. elektrischen Ausrüstungen	12	17 546	12,5	8 627	- 4,2	3 986	2,1	
28	Maschinenbau	43	219 464	11,2	141 853	3,7	41 243	11,7	
28.1	H. v. nicht wirtschaftszweigspezifischen Maschinen	9	27 401	- 6,1	18 730	- 19,9	7 169	117,0	
28.2	H. v. sonstigen nicht wirtschaftszweigspezifischen Maschinen	14	91 676	9,4	43 520	- 13,2	20 362	- 14,1	
28.9	H. v. Maschinen für sonstige bestimmte Wirtschaftszweige	16	88 805	11,0	69 920	16,9	9 140	12,2	
29	H. v. Kraftwagen und Kraftwagenteilen	1	
30	Sonstiger Fahrzeugbau	5	
30.1	Schiff- und Bootsbau	1	
30.3	Luft- und Raumfahrzeugbau	3	
	Zusammen	133	2 040 196	52,3	1 418 833	82,9	1 253 833	114,1	

**5. Betriebe, Beschäftigte, geleistete Arbeitsstunden und Bruttoentgelte der Betriebe
im Verarbeitenden Gewerbe Schleswig-Holstein nach Wirtschaftszweigen
November 2011 [vorläufige Ergebnisse]**

WZ 2008	Bezeichnung	Betriebe		Beschäftigte		Geleistete Arbeitsstunden		Bruttoentgelte	
		November			Verän- derung zum Vor- jahres- monat in %	Nov. 2011	Verän- derung zum Vor- jahres- monat in %	Nov. 2011	Verän- derung zum Vor- jahres- monat in %
		2011	2010	2011					
		Anzahl			1 000 Std.	1 000 Euro			
B	Bergbau und Gewinnung von Steinen und Erden	3	3	221	0,9	37	8,5	1 438	7,5
06	Gewinnung von Erdöl und Erdgas	1	1
08	Gewinnung von Steinen und Erden, sonstiger Bergbau	2	2
C	Verarbeitendes Gewerbe	519	519	99 399	1,5	14 117	1,1	440 083	3,2
10	H. v. Nahrungs- und Futtermitteln	91	89	15 479	1,9	2 180	1,2	50 146	- 0,1
10.1	Schlachten und Fleischverarbeitung	15	16	2 787	4,8	403	6,5	8 635	0,9
10.11	Schlachten (ohne Schlachten von Geflügel)	4	5	356	- 8,0	49	1,2	962	13,0
10.13	Fleischverarbeitung	11	11	2 431	7,0	354	7,2	7 674	- 0,4
10.2	Fischverarbeitung	5	6	765	- 26,8	101	- 32,7	2 007	- 29,5
10.5	Milchverarbeitung	6	6	769	2,9	107	5,5	2 503	- 1,8
10.51	Milchverarbeitung (ohne H. v. Speiseeis)	6	6	769	2,9	107	5,5	2 503	- 1,8
10.7	H. v. Back- und Teigwaren	30	29	3 691	0,5	479	1,9	8 215	1,9
10.8	H. v. sonstigen Nahrungsmitteln	20	19	4 214	- 0,2	617	- 1,5	15 911	- 6,0
10.82	H. v. Süßwaren (ohne Dauerbackwaren)	12	11	2 374	5,6	340	2,5	7 372	3,4
10.9	H. v. Futtermitteln	6	6	892	2,9	126	0,2	2 514	4,4
10.91	H. v. Futtermitteln für Nutztiere	5	5
11	Getränkeherstellung	9	8	994	8,0	140	3,3	4 529	7,3
11.07	H. v. Erfrischungsgetränken; Gewinnung natürlicher Mineralwässer	6	5	627	15,0	90	8,2	2 545	15,4
12	Tabakverarbeitung	1	1
13	H. v. Textilien	7	7	764	- 1,3	95	- 6,1	3 076	2,0
13.9	H. v. sonstigen Textilwaren	6	6
13.92	H. v. konfektionierten Textilwaren (ohne Bekleidung)	3	3	271	5,0	29	- 17,3	749	11,3
14	H. v. Bekleidung	2	2
16	H. v. Holz-, Flecht-, Korb- und Korkwaren (ohne Möbel)	7	7	604	7,1	89	8,4	1 425	2,5
16.2	H. v. sonstigen Holz-, Korb-, Flecht- und Korbwaren (ohne Möbel)	5	5
17	H. v. Papier, Pappe und Waren daraus	18	18	3 878	0,1	510	- 4,2	16 205	4,6
17.1	H. v. Holz- und Zellstoff, Papier, Karton und Pappe	4	4	1 092	- 3,1	152	- 7,6	5 271	- 2,2
17.12	H. v. Papier, Karton und Pappe	4	4	1 092	- 3,1	152	- 7,6	5 271	- 2,2
17.2	H. v. Waren aus Papier, Karton und Pappe	14	14	2 786	1,4	358	- 2,7	10 934	8,2
17.21	H. v. Wellpapier und -pappe sowie von Verpackungsmitteln aus Papier, Karton und Pappe	8	8	1 308	1,2	173	2,1	5 588	3,8
18	H. v. Druckerzeugnissen; Vervielfältigung von bespielten Ton-, Bild- und Datenträgern	22	27	3 831	- 12,7	508	- 12,3	16 466	- 14,6
18.1	H. v. Druckerzeugnissen	22	27	3 831	- 12,7	508	- 12,3	16 466	- 14,6
18.12	Drucken a. n. g.	17	21	3 032	- 13,6	421	- 13,4	13 086	- 15,3

**Noch: 5. Betriebe, Beschäftigte, geleistete Arbeitsstunden und Bruttoentgelte der Betriebe
im Verarbeitenden Gewerbe Schleswig-Holstein nach Wirtschaftszweigen
November 2011 [vorläufige Ergebnisse]**

WZ 2008	Bezeichnung	Betriebe		Beschäftigte		Geleistete Arbeitsstunden		Bruttoentgelte	
		November			Verän- derung zum Vor- jahres- monat in %	Nov. 2011	Verän- derung zum Vor- jahres- monat in %	Nov. 2011	Verän- derung zum Vor- jahres- monat in %
		2011	2010	2011					
		Anzahl			1 000 Std.	1 000 Euro			
18.14	Binden von Druckerzeugnissen und damit verbundene Dienstleistungen	2	3
19	Kokerei und Mineralölverarbeitung	3	3	781	- 2,9	129	4,6	7 072	6,2
20	H. v. chemischen Erzeugnissen	30	31	4 903	1,0	715	1,0	28 409	8,1
20.1	H. v. chemischen Grundstoffen, Düngemitteln und Stickstoffverbindungen, Kunststoffen in Primärformen und synthetischem Kautschuk in Primärformen	12	12	2 553	- 0,6	367	0,8	15 512	7,3
20.12	H. v. Farbstoffen und Pigmenten	4	4	550	2,8	79	- 0,7	2 840	- 1,4
20.16	H. v. Kunststoffen in Primärformen	3	3	298	- 10,0	45	- 8,6	1 823	7,5
20.2	H. v. Schädlingsbekämpfungsmitteln, Pflanzenschutz- und Desinfektionsmitteln	3	3	831	2,7	135	1,9	5 167	11,8
20.3	H. v. Anstrichmitteln, Druckfarben und Kittungen	4	4	460	2,9	61	2,3	2 278	3,8
20.5	H. v. sonstigen chemischen Erzeugnissen	8	8	759	7,2	110	5,0	4 191	18,3
20.59	H. v. sonstigen chemischen Erzeugnissen a. n. g.	7	7
21	H. v. pharmazeutischen Erzeugnissen	15	14	5 340	5,6	757	4,5	34 355	6,3
21.2	H. v. pharmazeutischen Spezialitäten und sonstigen pharmazeutischen Erzeugnissen	14	13
22	H. v. Gummi- und Kunststoffwaren	41	42	5 690	4,2	817	2,6	21 038	3,5
22.1	H. v. Gummiwaren	10	10	1 416	8,8	212	7,3	5 186	4,1
22.19	H. v. sonstigen Gummiwaren	9	9
22.2	H. v. Kunststoffwaren	31	32	4 274	2,7	605	1,1	15 852	3,3
22.22	H. v. Verpackungsmitteln aus Kunststoffen	4	5	443	- 17,5	62	- 12,4	1 762	- 9,1
22.29	H. v. sonstigen Kunststoffwaren	18	18	2 765	8,6	405	8,8	10 907	14,3
23	H. v. Glas und Glaswaren, Keramik, Verarbeitung von Steinen und Erden	18	19	2 521	- 4,2	378	- 1,7	9 433	- 5,1
23.1	H. v. Glas und Glaswaren	6	7	749	- 15,3	115	- 12,5	2 772	- 2,5
23.6	H. v. Erzeugnissen aus Beton, Zement und Gips	7	7	824	1,4	128	4,0	3 319	7,1
24	Metallerzeugung und -bearbeitung	6	8	827	- 16,2	113	- 23,5	2 942	- 17,1
24.5	Gießereien	5	5
25	H. v. Metallerzeugnissen	42	41	5 341	- 1,4	754	- 0,1	20 539	3,8
25.1	Stahl- und Leichtmetallbau	7	6	869	35,6	127	37,6	2 620	44,3
25.4	H. v. Waffen und Munition	3	4	953	- 28,6	126	- 30,8	5 003	- 21,1
25.6	Oberflächenveredlung und Wärmebehandlung; Mechanik a. n. g.	11	8	1 054	29,5	155	37,9	2 981	33,1
25.61	Oberflächenveredlung und Wärmebehandlung	4	4	413	- 4,0	61	- 4,7	1 066	- 7,1
25.62	Mechanik a. n. g.	7	4	641	66,9	93	95,4	1 915	75,4
25.9	H. v. sonstigen Metallwaren	13	13	1 592	- 2,9	214	- 4,1	5 560	4,7
25.99	H. v. sonstigen Metallwaren a. n. g.	7	7	809	- 3,9	119	- 6,9	2 891	4,5
26	H. v. Datenverarbeitungsgeräten, elektronischen und optischen Erzeugnissen	27	27	5 781	2,9	793	4,5	29 020	5,1
26.1	H. v. elektronischen Bauelementen und Leiterplatten	6	6	962	7,6	133	2,8	2 900	9,5

**Noch: 5. Betriebe, Beschäftigte, geleistete Arbeitsstunden und Bruttoentgelte der Betriebe
im Verarbeitenden Gewerbe Schleswig-Holstein nach Wirtschaftszweigen
November 2011 [vorläufige Ergebnisse]**

WZ 2008	Bezeichnung	Betriebe		Beschäftigte		Geleistete Arbeitsstunden		Bruttoentgelte	
		November			Verän- derung zum Vor- jahres- monat in %	Nov. 2011	Verän- derung zum Vor- jahres- monat in %	Nov. 2011	Verän- derung zum Vor- jahres- monat in %
		2011	2010	2011					
		Anzahl			1 000 Std.	1 000 Euro			
26.5	H. v. Mess-, Kontroll-, Navigations- u. ä. Instru- menten und Vorrichtungen; H. v. Uhren	13	13	3 618			4,7	488	9,0
26.51	H. v. Mess-, Kontroll-, Navigations- u. ä. Instrumenten und Vorrichtungen	13	13	3 618	4,7	488	9,0	19 152	4,3
26.7	H. v. optischen und fotografischen Instrumenten und Geräten	4	3	589	15,9	90	16,1	3 906	57,9
27	H. v. elektrischen Ausrüstungen	27	26	3 470	5,1	510	8,8	14 042	15,8
27.1	H. v. Elektromotoren, Generatoren, Transformatoren, Elektrizitätsverteilungs- und - schalteinrichtungen	13	12	1 664	5,5	241	12,1	6 681	20,8
27.11	H. v. Elektromotoren, Generatoren und Transformatoren	6	6	746	-2,6	103	-2,0	2 805	19,7
27.12	H. v. Elektrizitätsverteilungs- und - schalteinrichtungen	7	6	918	13,2	137	25,6	3 876	21,6
27.4	H. v. elektrischen Lampen und Leuchten	3	4	321	-11,6	47	-12,8	962	-26,5
27.9	H. v. sonstigen elektrischen Ausrüstungen und Geräten a. n. g.	7	6	1 211	11,4	183	14,3	5 512	25,1
28	Maschinenbau	77	79	17 336	1,8	2 422	0,2	82 631	2,8
28.1	H. v. nicht wirtschaftszweigspezifischen Maschinen	26	27	7 673	1,5	998	-5,5	37 097	0,3
28.11	H. v. Verbrennungsmotoren und Turbinen (ohne Motoren für Luft- und Straßenfahrzeuge)	2	3
28.13	H. v. Pumpen und Kompressoren a. n. g.	9	9	2 309	3,2	276	-13,6	10 724	12,5
28.15	H. v. Lagern, Getrieben, Zahnradern und Antriebselementen	7	7	1 125	3,4	153	4,6	5 544	7,9
28.2	H. v. sonstigen nicht wirtschaftszweig- spezifischen Maschinen	23	22	4 813	5,5	746	7,8	22 756	8,3
28.22	H. v. Hebezeugen und Fördermitteln	7	8	1 773	-0,6	269	0,3	8 536	1,3
28.29	H. v. sonstigen nicht wirtschaftszweig- spezifischen Maschinen a. n. g.	12	10	2 709	11,5	431	14,8	12 943	13,9
28.4	H. v. Werkzeugmaschinen	5	5
28.9	H. v. Maschinen für sonstige bestimmte Wirtschaftszweige	22	24	3 680	-4,1	499	-3,7	18 250	-1,2
28.93	H. v. Maschinen für die Nahrungs- und Genussmittelerzeugung und die Tabakverarbeitung	8	8	1 230	-0,8	176	-1,3	6 721	0,3
28.99	H. v. Maschinen für sonstige bestimmte Wirtschaftszweige a. n. g.	6	8	1 421	-10,5	190	-12,6	6 435	-5,7
29	H. v. Kraftwagen und Kraftwagenteilen	8	8	3 578	0,7	487	0,1	17 933	17,9
29.2	H. v. Karosserien, Aufbauten und Anhängern	4	4	1 282	-0,3	182	1,1	5 868	-0,5
29.3	H. v. Teilen und Zubehör für Kraftwagen	4	4	2 296	1,2	305	-0,4	12 065	29,6
30	Sonstiger Fahrzeugbau	14	8	5 690	26,2	840	24,3	22 929	10,6
30.1	Schiff- und Bootsbau	8	3	3 845	.	579	.	15 710	.
31	H. v. Möbeln	7	5	865	9,8	128	10,1	2 901	13,3
32	H. v. sonstigen Waren	21	21	7 313	2,1	1 096	5,4	37 671	5,0
32.5	H. v. medizinischen und zahnmedizinischen Apparaten und Materialien	15	15	6 334	2,3	946	5,8	33 155	4,9

**Noch: 5. Betriebe, Beschäftigte, geleistete Arbeitsstunden und Bruttoentgelte der Betriebe
im Verarbeitenden Gewerbe Schleswig-Holstein nach Wirtschaftszweigen
November 2011 [vorläufige Ergebnisse]**

WZ 2008	Bezeichnung	Betriebe		Beschäftigte		Geleistete Arbeitsstunden		Bruttoentgelte	
		November			Verän- derung zum Vor- jahres- monat in %	Nov. 2011	Verän- derung zum Vor- jahres- monat in %	Nov. 2011	Verän- derung zum Vor- jahres- monat in %
		2011	2010	2011					
		Anzahl			1 000 Std.	1 000 Euro			
33	Reparatur und Installation von Maschinen und Ausrüstungen	26	28	3 895			- 14,7	576	- 17,3
33.1	Reparatur von Metallerzeugnissen, Maschinen und Ausrüstungen	15	18	2 722	- 22,4	405	- 23,0	9 846	- 28,5
33.12	Reparatur von Maschinen	6	7	1 546	- 4,2	245	- 5,0	6 395	- 1,2
33.15	Reparatur und Instandhaltung von Schiffen, Booten und Yachten	4	6	300	- 72,5	36	- 76,8	751	- 85,2
33.2	Installation von Maschinen und Ausrüstungen a. n. g.	11	10	1 173	10,7	171	0,1	6 048	30,5
	Verarbeitendes Gewerbe insgesamt¹	522	522	99 620	1,5	14 154	1,1	441 521	3,2
A	Vorleistungsgüterproduzent	194	195	28 184	1,9	4 014	1,4	115 827	6,1
B	Investitionsgüterproduzent	165	165	42 595	1,9	6 064	1,6	200 991	2,8
GG	Gebrauchsgüterproduzent	15	12	1 981	7,9	286	8,4	9 095	23,7
VG	Verbrauchsgüterproduzent	144	146	25 989	0,0	3 646	- 0,6	107 734	- 0,6
EN	Energie	4	4	871	- 3,1	144	3,9	7 874	5,4

¹einschließlich Bergbau und Gewinnung von Steinen und Erden

**6. Umsatz der Betriebe im Verarbeitenden Gewerbe Schleswig-Holstein nach Wirtschaftszweigen
November 2011 [vorläufige Ergebnisse]**

WZ 2008	Bezeichnung	Umsatz						
		insgesamt		darunter Auslandsumsatz				
				insgesamt		darunter Eurozone		
		Nov. 2011	Verän- derung zum Vor- jahres- monat in %	November 2011		Verän- derung zum Vor- jahres- monat in %	Nov. 2011	Verän- derung zum Vor- jahres- monat in %
1 000 Euro		1 000 Euro	Export- quote in %		1 000 Euro			
B	Bergbau und Gewinnung von Steinen und Erden
06	Gewinnung von Erdöl und Erdgas
08	Gewinnung von Steinen und Erden, sonstiger Bergbau
C	Verarbeitendes Gewerbe	2 653 549	7,9	1 068 565	40,3	3,1	450 770	- 4,6
10	H. v. Nahrungs- und Futtermitteln	435 531	- 0,5	99 391	22,8	- 0,5	55 567	- 3,5
10.1	Schlachten und Fleischverarbeitung	114 279	12,5	19 453	17,0	53,6	8 812	146,6
10.11	Schlachten (ohne Schlachten von Geflügel)	29 313	32,4
10.13	Fleischverarbeitung	84 967	7,0
10.2	Fischverarbeitung	15 570	- 39,0
10.5	Milchverarbeitung	69 609	7,7	20 588	29,6	8,2	12 972	- 7,3
10.51	Milchverarbeitung (ohne H. v. Speiseeis)	69 609	7,7	20 588	29,6	8,2	12 972	- 7,3
10.7	H. v. Back- und Teigwaren	37 696	5,0
10.8	H. v. sonstigen Nahrungsmitteln	102 096	- 14,7	25 461	24,9	- 28,8	13 557	- 38,8
10.82	H. v. Süßwaren (ohne Dauerbackwaren)	45 861	- 5,6	11 591	25,3	- 25,6	7 872	- 33,6
10.9	H. v. Futtermitteln	40 147	10,4	11 119	27,7	13,2	.	.
10.91	H. v. Futtermitteln für Nutztiere
11	Getränkeherstellung	25 196	10,9	1 535	6,1	17,5	.	.
11.07	H. v. Erfrischungsgetränken; Gewinnung natürlicher Mineralwässer	16 411	22,1
12	Tabakverarbeitung
13	H. v. Textilien	12 620	- 4,0	3 299	26,1	- 17,0	2 685	- 12,1
13.9	H. v. sonstigen Textilwaren
13.92	H. v. konfektionierten Textilwaren (ohne Bekleidung)	5 089	- 0,0	755	14,8	2,9	.	.
14	H. v. Bekleidung
16	H. v. Holz-, Flecht-, Korb- und Korkwaren (ohne Möbel)	13 333	14,2	3 718	27,9	2,8	2 866	.
16.2	H. v. sonstigen Holz-, Korb-, Flecht- und Korbwaren (ohne Möbel)
17	H. v. Papier, Pappe und Waren daraus	96 807	1,8	35 651	36,8	1,6	19 979	- 4,2
17.1	H. v. Holz- und Zellstoff, Papier, Karton und Pappe	43 314	- 6,4	22 713	52,4	- 8,5	14 700	- 10,9
17.12	H. v. Papier, Karton und Pappe	43 314	- 6,4	22 713	52,4	- 8,5	14 700	- 10,9
17.2	H. v. Waren aus Papier, Karton und Pappe	53 492	9,7	12 938	24,2	26,2	5 279	21,1
17.21	H. v. Wellpapier und -pappe sowie von Verpackungsmitteln aus Papier, Karton und Pappe	34 470	10,4	8 073	23,4	40,6	1 707	41,0
18	H. v. Druckerzeugnissen; Vervielfältigung von bespielten Ton-, Bild- und Datenträgern	84 075	2,1	13 346	15,9	- 19,9	7 814	- 26,0
18.1	H. v. Druckerzeugnissen	84 075	2,1	13 346	15,9	- 19,9	7 814	- 26,0
18.12	Drucken a. n. g.	72 231	1,2	13 346	18,5	- 19,9	7 814	- 26,0

Noch: **6. Umsatz der Betriebe im Verarbeitenden Gewerbe Schleswig-Holstein nach Wirtschaftszweigen**
November 2011 [vorläufige Ergebnisse]

WZ 2008	Bezeichnung	Umsatz						
		insgesamt		darunter Auslandsumsatz				
				insgesamt		darunter Eurozone		
		Nov. 2011	Verän- derung zum Vor- jahres- monat in %	November 2011		Nov. 2011	Verän- derung zum Vor- jahres- monat in %	
1 000 Euro		1 000 Euro	Export- quote in %		1 000 Euro			
18.14	Binden von Druckerzeugnissen und damit verbundene Dienstleistungen
19	Kokerei und Mineralölverarbeitung
20	H. v. chemischen Erzeugnissen	203 493	2,8	115 176	56,6	- 0,6	46 261	- 0,1
20.1	H. v. chemischen Grundstoffen, Düngemitteln und Stickstoffverbindungen, Kunststoffen in Primärformen und synthetischem Kautschuk in Primärformen	137 360	4,2	82 759	60,2	0,3	32 259	2,1
20.12	H. v. Farbstoffen und Pigmenten	14 647	- 13,9	6 220	42,5	- 16,8	3 435	- 21,5
20.16	H. v. Kunststoffen in Primärformen	9 965	- 5,9
20.2	H. v. Schädlingsbekämpfungs-, Pflanzenschutz- und Desinfektionsmitteln	16 720	6,6
20.3	H. v. Anstrichmitteln, Druckfarben und Kittens	14 517	6,9	6 609	45,5	6,3	2 923	5,2
20.5	H. v. sonstigen chemischen Erzeugnissen	28 362	2,0	15 803	55,7	- 3,6	6 686	- 9,4
20.59	H. v. sonstigen chemischen Erzeugnissen a. n. g.
21	H. v. pharmazeutischen Erzeugnissen	183 674	0,8	73 679	40,1	6,7	37 855	22,9
21.2	H. v. pharmazeutischen Spezialitäten und sonstigen pharmazeutischen Erzeugnissen
22	H. v. Gummi- und Kunststoffwaren	105 816	- 1,4	43 154	40,8	- 8,4	21 829	- 2,8
22.1	H. v. Gummiwaren	23 831	6,6	9 307	39,1	- 3,7	7 319	2,0
22.19	H. v. Kunststoffwaren
22.2	H. v. Kunststoffwaren	81 984	- 3,5	33 847	41,3	- 9,6	14 510	- 5,0
22.22	H. v. Verpackungsmitteln aus Kunststoffen	9 633	- 3,4
22.29	H. v. sonstigen Kunststoffwaren	59 918	10,5	30 074	50,2	16,3	11 560	17,7
23	H. v. Glas und Glaswaren, Keramik, Verarbeitung von Steinen und Erden	44 873	- 4,6	12 875	28,7	- 22,2	7 874	- 13,3
23.1	H. v. Glas und Glaswaren	13 299	- 15,1	3 714	27,9	- 35,7	3 084	- 13,5
23.6	H. v. Erzeugnissen aus Beton, Zement und Gips	15 543	3,4
24	Metallerzeugung und -bearbeitung	7 968	- 40,5	2 767	34,7	- 37,8	.	.
24.5	Gießereien
25	H. v. Metallerzeugnissen	79 010	- 0,9	25 676	32,5	- 7,3	9 868	- 2,0
25.1	Stahl- und Leichtmetallbau	12 420	79,3
25.4	H. v. Waffen und Munition	20 664	- 25,1	11 423	55,3	- 17,2	.	.
25.6	Oberflächenveredlung und Wärmebehandlung; Mechanik a. n. g.	8 742	17,6	767	8,8	- 1,4	.	.
25.61	Oberflächenveredlung und Wärmebehandlung	3 651	- 15,5	488	13,4	.	.	.
25.62	Mechanik a. n. g.	5 092	63,6	280	5,5	.	.	.
25.9	H. v. sonstigen Metallwaren	25 728	0,6	7 706	30,0	- 1,7	4 059	18,7
25.99	H. v. sonstigen Metallwaren a. n. g.	12 492	8,8
26	H. v. Datenverarbeitungsgeräten, elektronischen und optischen Erzeugnissen	107 597	- 6,9	58 880	54,7	- 18,9	19 613	- 5,3
26.1	H. v. elektronischen Bauelementen und Leiterplatten	15 038	- 3,0	5 685	37,8	- 9,5	460	46,2

Noch: **6. Umsatz der Betriebe im Verarbeitenden Gewerbe Schleswig-Holstein nach Wirtschaftszweigen**
November 2011 [vorläufige Ergebnisse]

WZ 2008	Bezeichnung	Umsatz						
		insgesamt		darunter Auslandsumsatz				
				insgesamt			darunter Eurozone	
		Nov. 2011	Verän- derung zum Vor- jahres- monat in %	November 2011		Verän- derung zum Vor- jahres- monat in %	Nov. 2011	Verän- derung zum Vor- jahres- monat in %
1 000 Euro		1 000 Euro	Export- quote in %		1 000 Euro			
26.5	H. v. Mess-, Kontroll-, Navigations- u. ä. Instrumenten und Vorrichtungen; H. v. Uhren	62 898	- 16,2	36 997	58,8	- 24,0	10 862	- 3,9
26.51	H. v. Mess-, Kontroll-, Navigations- u. ä. Instrumenten und Vorrichtungen	62 898	- 16,2	36 997	58,8	- 24,0	10 862	- 3,9
26.7	H. v. optischen und fotografischen Instrumenten und Geräten	18 645	89,1
27	H. v. Elektromotoren, Generatoren, Transformatoren, Elektrizitätsverteilungs- und -schalteinrichtungen	62 752	16,7	29 503	47,0	41,5	14 922	67,6
27.1	H. v. Elektromotoren, Generatoren, Transformatoren, Elektrizitätsverteilungs- und -schalteinrichtungen	32 757	28,7	16 536	50,5	50,5	9 912	122,2
27.11	H. v. Elektromotoren, Generatoren und Transformatoren	17 556	47,2	13 223	75,3	57,5	.	.
27.12	H. v. Elektrizitätsverteilungs- und -schalteinrichtungen	15 201	12,4	3 313	21,8	27,8	.	.
27.4	H. v. elektrischen Lampen und Leuchten	5 352	0,8
27.9	H. v. sonstigen elektrischen Ausrüstungen und Geräten a. n. g.	20 023	7,4	9 065	45,3	44,9	3 060	15,3
28	H. v. nicht wirtschaftszweigspezifischen Maschinen	445 028	- 3,3	276 157	62,1	- 13,8	114 494	- 24,9
28.1	H. v. nicht wirtschaftszweigspezifischen Maschinen	224 550	- 16,8	142 650	63,5	- 30,0	63 944	- 47,8
28.11	H. v. Verbrennungsmotoren und Turbinen (ohne Motoren für Luft- und Straßenfahrzeuge)
28.13	H. v. Pumpen und Kompressoren a. n. g.	53 339	- 14,4	32 470	60,9	- 18,4	15 368	- 34,7
28.15	H. v. sonstigen nicht wirtschaftszweigspezifischen Maschinen	37 604	24,6
28.2	H. v. sonstigen nicht wirtschaftszweigspezifischen Maschinen	104 663	36,9	61 219	58,5	23,9	27 808	49,4
28.22	H. v. Hebezeugen und Fördermitteln	53 357	46,1
28.29	H. v. sonstigen nicht wirtschaftszweigspezifischen Maschinen a. n. g.	47 903	37,2	23 711	49,5	17,1	12 687	139,7
28.4	H. v. Werkzeugmaschinen
28.9	H. v. Maschinen für sonstige bestimmte Wirtschaftszweige	96 132	- 0,4	54 988	57,2	5,8	19 316	159,6
28.93	H. v. Maschinen für die Nahrungs- und Genussmittel-erzeugung und die Tabakverarbeitung	28 131	- 16,4	6 140	21,8	- 22,7	741	.
28.99	H. v. Maschinen für sonstige bestimmte Wirtschaftszweige a. n. g.	31 639	- 0,1	15 805	50,0	0,0	5 017	35,3
29	H. v. Kraftwagen und Kraftwagenteilen	49 877	- 3,3	22 650	45,4	12,9	18 455	14,4
29.2	H. v. Karosserien, Aufbauten und Anhängern	22 774	- 13,9
29.3	H. v. Teilen und Zubehör für Kraftwagen	27 104	7,8
30	Sonstiger Fahrzeugbau	112 590	255,8	71 473	63,5	317,7	6 283	.
30.1	Schiff- und Bootsbau	65 655	2 123,1	57 409	87,4	.	.	.
31	H. v. Möbeln	12 529	- 15,8
32	H. v. sonstigen Waren	194 111	21,7	115 240	59,4	34,7	37 563	35,4
32.5	H. v. medizinischen und zahnmedizinischen Apparaten und Materialien	171 315	20,7	106 181	62,0	32,5	33 589	32,2

Noch: **6. Umsatz der Betriebe im Verarbeitenden Gewerbe Schleswig-Holstein nach Wirtschaftszweigen**
November 2011 [vorläufige Ergebnisse]

WZ 2008	Bezeichnung	Umsatz						
		insgesamt		darunter Auslandsumsatz				
				insgesamt			darunter Eurozone	
		Nov. 2011	Verän- derung zum Vor- jahres- monat in %	November 2011		Verän- derung zum Vor- jahres- monat in %	Nov. 2011	Verän- derung zum Vor- jahres- monat in %
1 000 Euro		1 000 Euro	Export- quote in %		1 000 Euro			
33	Reparatur und Installation von Maschinen und Ausrüstungen	100 391	53,0	3 659	3,6	- 68,7	2 450	- 49,5
33.1	Reparatur von Metallerzeugnissen, Maschinen und Ausrüstungen	74 461	129,3	1 242	1,7	- 82,5	.	.
33.12	Reparatur von Maschinen	57 538	169,9	1 182	2,1	- 57,1	.	.
33.15	Reparatur und Instandhaltung von Schiffen, Booten und Yachten	5 734	- 37,2
33.2	Installation von Maschinen und Ausrüstungen a. n. g.	25 930	- 21,8	2 417	9,3	- 47,4	.	.
	Verarbeitendes Gewerbe insgesamt¹	2 699 848	8,5	1 068 753	39,6	3,1	450 943	- 4,7
A	Vorleistungsgüterproduzent	664 887	2,2	287 629	43,3	- 0,0	134 955	3,5
B	Investitionsgüterproduzent	978 929	12,0	531 287	54,3	2,0	191 337	- 16,1
GG	Gebrauchsgüterproduzent	41 122	38,7
VG	Verbrauchsgüterproduzent	720 088	1,4	181 333	25,2	1,5	99 588	0,7
EN	Energie	294 821	31,1

¹einschließlich Bergbau und Gewinnung von Steinen und Erden

7. Beschäftigte und Umsatz der fachlichen Betriebsteile im Verarbeitenden Gewerbe Schleswig-Holstein nach Wirtschaftszweigen November 2011 [vorläufige Ergebnisse]

WZ 2008	Bezeichnung	Fachliche Betriebsteile		Beschäftigte		Umsatz aus Eigenerzeugung						
						insgesamt		darunter Auslandsumsatz				
		insgesamt		darunter Eurozone								
		November			Veränderung zum Vor- jahres- monat in %	Nov. 2011	Veränderung zum Vor- jahres- monat in %	November 2011		Veränderung zum Vor- jahres- monat in %	Nov. 2011	Veränderung zum Vor- jahres- monat in %
2011	2010	2011	1 000 Euro	Export- quote in %				1 000 Euro				
B	Bergbau und Gewinnung von Steinen und Erden	4	4	235	1,3
06	Gewinnung von Erdöl und Erdgas	1	1
08	Gewinnung von Steinen und Erden, sonstiger Bergbau	3	3
C	Verarbeitendes Gewerbe	757	763	96 669	1,5	2 426 607	9,6	985 865	40,6	4,9	405 287	- 3,8
10	H. v. Nahrungs- und Futtermitteln	137	134	14 873	4,1	395 130	3,8	90 718	23,0	1,4	50 645	1,8
10.1	Schlachten und Fleischverarbeitung	21	23	2 496	5,5	96 393	20,6	19 002	19,7	56,1	8 374	170,1
10.11	Schlachten (ohne Schlachten von Geflügel)	7	8	433	-2,3	33 953	27,8	8 408	24,8	.	.	.
10.13	Fleischverarbeitung	14	15	2 063	7,3	62 440	17,0	10 594	17,0	.	.	.
10.2	Fischverarbeitung	7	7	899	-2,1	18 758	-20,9	2 579	13,7	-21,1	.	.
10.3	Obst- und Gemüseverarbeitung	12	10	1 229	14,6	17 770	-6,1	2 101	11,8	17,6	.	.
10.39	Sonstige Verarbeitung von Obst und Gemüse	8	7	1 045	8,9	16 265	-6,3
10.5	Milchverarbeitung	11	11	834	2,8	73 015	7,8	22 430	30,7	8,8	13 300	-7,5
10.51	Milchverarbeitung (ohne H. v. Speiseeis)	10	10
10.7	H. v. Back- und Teigwaren	34	32	3 550	2,8	37 042	7,5	1 589	4,3	29,7	.	.
10.71	H. v. Backwaren (ohne Dauerbackwaren)	30	28
10.8	H. v. sonstigen Nahrungsmitteln	36	35	4 316	3,0	97 486	-3,9	24 495	25,1	-19,3	13 585	-23,7
10.82	H. v. Süßwaren (ohne Dauerbackwaren)	14	14	2 348	1,9	49 810	-5,7	13 646	27,4	-22,7	9 962	-28,4
10.89	H. v. sonstigen Nahrungsmitteln a. n. g.	13	12	889	9,5	18 983	-1,7	6 938	36,5	-18,0	2 004	-21,6
10.9	H. v. Futtermitteln	11	11	677	3,7	34 227	5,2	7 248	21,2	-6,1	.	.
10.91	H. v. Futtermitteln für Nutztiere	7	7
10.92	H. v. Futtermitteln für sonstige Tiere	4	4
11	Getränkeherstellung	12	11	885	0,1	24 171	9,2	1 124	4,6	20,7	.	.
11.07	H. v. Erfrischungsgetränken; Gewinnung natürlicher Mineralwässer	8	7	524	1,7	15 629	21,3
12	Tabakverarbeitung	1	1
13	H. v. Textilien	11	11	743	-2,4	10 699	-5,4	3 240	30,3	-15,7	2 566	-11,2
13.9	H. v. sonstigen Textilwaren	9	9
13.92	H. v. konfektionierten Textilwaren (ohne Bekleidung)	4	4	221	2,8	2 636	-3,3	530	20,1	20,0	530	20,0
14	H. v. Bekleidung	2	2

**Noch: 7. Beschäftigte und Umsatz der fachlichen Betriebsteile im Verarbeitenden Gewerbe
Schleswig-Holstein nach Wirtschaftszweigen November 2011 [vorläufige Ergebnisse]**

WZ 2008	Bezeichnung	Fachliche Betriebsteile		Beschäftigte		Umsatz aus Eigenerzeugung						
						insgesamt		darunter Auslandsumsatz				
		insgesamt		insgesamt				darunter Eurozone				
		November 2011	2010	2011	Veränderung zum Vor- jahres- monat in %	Nov. 2011	Veränderung zum Vor- jahres- monat in %	November 2011	Veränderung zum Vor- jahres- monat in %	Nov. 2011	Veränderung zum Vor- jahres- monat in %	
Anzahl				1 000 Euro		1 000 Euro	Export- quote in %		1 000 Euro			
16	H. v. Holz-, Flecht-, Korb- und Korkwaren (ohne Möbel)	9	10	713	10,7	13 955	13,9	3 813	27,3	7,2	2 961	29,0
16.2	H. v. sonstigen Holz-, Kork-, Flecht- und Korbwaren (ohne Möbel)	7	8
16.23	H. v. sonstigen Konstruktionsteilen, Fertigbauteilen, Ausbauelementen und Fertigteilbauten aus Holz	5	4	323	45,5	3 012	35,7
17	H. v. Papier, Pappe und Waren daraus	19	20	3 851	- 0,6	91 621	0,1	33 602	36,7	- 2,7	19 343	- 5,5
17.1	H. v. Holz- und Zellstoff, Papier, Karton und Pappe	5	5	1 096	- 3,0	43 189	- 6,6	22 713	52,6	- 8,5	14 700	- 10,9
17.12	H. v. Papier, Karton und Pappe	5	5	1 096	- 3,0	43 189	- 6,6	22 713	52,6	- 8,5	14 700	- 10,9
17.2	H. v. Waren aus Papier, Karton und Pappe	14	15	2 755	0,4	48 432	6,9	10 889	22,5	12,0	4 644	16,9
17.21	H. v. Wellpapier und -pappe sowie von Verpackungsmitteln aus Papier, Karton und Pappe	8	8	1 288	1,3	32 844	7,9	6 915	21,1	27,1	1 707	41,0
18	H. v. Druckerzeugnissen; Vielfältigung von bespielten Ton-, Bild- und Datenträgern	28	33	3 738	- 12,9	82 350	2,7	14 231	17,3	- 15,6	7 814	- 26,0
18.1	H. v. Druckerzeugnissen	28	33	3 738	- 12,9	82 350	2,7	14 231	17,3	- 15,6	7 814	- 26,0
18.12	Drucken a. n. g.	19	23	3 020	- 13,5	72 375	1,9	14 231	19,7	- 15,6	7 814	- 26,0
18.14	Binden von Druckerzeugnissen und damit verbundene Dienstleistungen	3	4	-	-	.	-	.
19	Kokerei und Mineralölverarbeitung	4	4	692	- 2,7
20	H. v. chemischen Erzeugnissen	59	59	5 023	1,7	221 109	4,0	111 948	50,6	0,4	45 388	1,2
20.1	H. v. chemischen Grundstoffen, Düngemitteln und Stickstoffverbindungen, Kunststoffen in Primärformen und synthetischem Kautschuk in Primärformen	26	27	2 592	1,8	159 249	6,6	78 915	49,6	3,3	30 810	3,4
20.12	H. v. Farbstoffen und Pigmenten	4	4	545	2,3	13 980	- 14,9	5 632	40,3	- 18,7	2 890	- 24,5
20.14	H. v. sonstigen organischen Grundstoffen und Chemikalien	6	7	862	5,6	68 766	2,5	29 550	43,0	- 1,6	13 143	- 5,8
20.16	H. v. Kunststoffen in Primärformen	5	5	502	3,5	19 557	10,3	12 293	62,9	11,1	4 127	- 6,7
20.3	H. v. Anstrichmitteln, Druckfarben und Kitten	5	5	402	3,6	10 381	7,0	5 462	52,6	10,0	2 522	18,4
20.4	H. v. Seifen, Wasch-, Reinigungs- und Körperpflegemitteln sowie von Duftstoffen	8	8	295	- 9,8	7 142	- 21,2	3 742	52,4	- 14,5	2 965	7,4

Noch: 7. Beschäftigte und Umsatz der fachlichen Betriebsteile im Verarbeitenden Gewerbe
Schleswig-Holstein nach Wirtschaftszweigen November 2011 [vorläufige Ergebnisse]

WZ 2008	Bezeichnung	Fachliche Betriebsteile		Beschäftigte		Umsatz aus Eigenerzeugung							
						insgesamt		darunter Auslandsumsatz					
		insgesamt		darunter Eurozone									
		November			Veränderung zum Vor- jahres- monat in %	Nov. 2011	Veränderung zum Vor- jahres- monat in %	November 2011		Veränderung zum Vor- jahres- monat in %	Nov. 2011	Veränderung zum Vor- jahres- monat in %	
2011	2010	2011	1 000 Euro	Export- quote in %				1 000 Euro	1 000 Euro				
Anzahl													
20.5	H. v. sonstigen chemischen Erzeugnissen	16	15	1 090	3,6	32 905	0,7	18 934	57,5	- 5,0	7 712	- 3,4	
20.59	H. v. sonstigen chemischen Erzeugnissen a. n. g.	14	13	
21	H. v. pharmazeutischen Erzeugnissen	15	15	5 269	1,3	163 871	- 6,9	55 236	33,7	0,6	19 540	18,7	
21.2	H. v. pharmazeutischen Spezialitäten und sonstigen pharmazeutischen Erzeugnissen	14	14	
22	H. v. Gummi- und Kunststoffwaren	55	56	5 581	6,4	91 020	6,3	37 297	41,0	8,2	18 787	5,7	
22.1	H. v. Gummiwaren	12	12	1 396	9,1	17 448	4,7	7 430	42,6	- 5,3	5 847	0,7	
22.19	H. v. sonstigen Gummiwaren	11	11	
22.2	H. v. Kunststoffwaren	43	44	4 185	5,6	73 572	6,6	29 867	40,6	12,1	12 940	8,1	
22.21	H. v. Platten, Folien, Schläuchen und Profilen aus Kunststoffen	8	9	360	18,4	2 994	- 2,6	1 279	42,7	7,7	682	- 17,2	
22.22	H. v. Verpackungsmitteln aus Kunststoffen	6	6	448	- 11,6	9 096	- 0,3	
22.23	H. v. Baubedarfsartikeln aus Kunststoffen	6	6	671	4,0	8 853	29,1	
22.29	H. v. sonstigen Kunststoffwaren	23	23	2 706	7,9	52 629	5,4	26 200	49,8	15,1	10 154	15,1	
23	H. v. Glas und Glaswaren, Keramik, Verarbeitung von Steinen und Erden	18	20	2 181	- 4,1	40 853	- 3,0	11 639	28,5	- 22,4	7 210	- 12,0	
23.1	H. v. Glas und Glaswaren	6	8	749	- 14,8	13 299	- 14,0	3 714	27,9	- 35,6	3 084	- 13,5	
23.19	Herstellung, Veredlung und Bearbeitung von sonstigem Glas einschließlich technischen Glaswaren	2	4	
23.6	H. v. Erzeugnissen aus Beton, Zement und Gips	7	7	662	3,3	13 872	5,4	
23.9	H. v. Schleifkörpern und Schleifmitteln auf Unterlage sowie sonstigen Erzeugnissen aus nichtmetallischen Mineralien a. n. g.	4	4	
24	Metallerzeugung und -bearbeitung	12	13	1 009	1,3	9 650	- 27,0	2 887	29,9	- 34,3	.	.	
24.5	Gießereien	8	8	833	7,8	7 541	34,2	2 717	36,0	84,5	.	.	
25	H. v. Metallerzeugnissen	55	58	5 131	1,9	72 622	9,0	23 005	31,7	- 0,5	7 988	- 9,4	
25.1	Stahl- und Leichtmetallbau	12	12	886	15,2	16 071	102,4	
25.11	H. v. Metallkonstruktionen	8	7	685	18,3	14 129	126,9	
25.12	H. v. Ausbauelementen aus Metall	4	5	201	5,8	1 941	13,3	
25.4	H. v. Waffen und Munition	3	4	

**Noch: 7. Beschäftigte und Umsatz der fachlichen Betriebsteile im Verarbeitenden Gewerbe
Schleswig-Holstein nach Wirtschaftszweigen November 2011 [vorläufige Ergebnisse]**

WZ 2008	Bezeichnung	Fachliche Betriebsteile		Beschäftigte		Umsatz aus Eigenerzeugung						
						insgesamt		darunter Auslandsumsatz				
		insgesamt		darunter Eurozone								
		November			Veränderung zum Vor- jahres- monat in %	Nov. 2011	Veränderung zum Vor- jahres- monat in %	November 2011		Veränderung zum Vor- jahres- monat in %	Nov. 2011	Veränderung zum Vor- jahres- monat in %
2011	2010	2011	1 000 Euro	Export- quote in %				1 000 Euro				
25.5	H. v. Schmiede-, Press-, Zieh- und Stanzteilen, gewalzten Ringen und pulvermetallurgischen Erzeugnissen	4	6	320	- 13,5	5 505	- 12,8	3 003	54,6	- 8,5	.	.
25.6	Oberflächenveredlung und Wärmebehandlung; Mechanik a. n. g.	11	8	1 000	29,9	8 261	21,5	767	9,3	- 1,4	.	.
25.61	Oberflächenveredlung und Wärmebehandlung	4	4	411	- 4,0	3 489	- 13,9	488	14,0	.	.	.
25.62	Mechanik a. n. g.	7	4	589	72,2	4 772	73,8	280	5,9	.	.	.
25.7	H. v. Schneidwaren, Werkzeugen, Schlössern und Beschlägen aus unedlen Metallen	8	8	828	- 1,1	7 988	- 1,8	3 458	43,3	- 3,5	712	- 24,3
25.9	H. v. sonstigen Metallwaren	15	17	1 270	- 7,3	16 692	- 6,3	3 415	20,5	- 19,8	1 925	- 9,3
25.93	H. v. Drahtwaren, Ketten und Federn	3	4	267	- 1,1	1 936	- 16,6	1 042	53,8	- 21,5	586	- 15,5
25.99	H. v. sonstigen Metallwaren a. n. g.	9	9	585	- 12,4	6 182	- 1,3	890	14,4	- 14,6	719	- 14,8
26	H. v. Datenverarbeitungsgeräten, elektronischen und optischen Erzeugnissen	36	35	4 718	2,0	88 276	9,5	51 568	58,4	2,0	18 605	2,9
26.1	H. v. elektronischen Bauelementen und Leiterplatten	6	6	962	7,6	14 843	- 2,0	5 605	37,8	- 9,5	460	46,2
26.3	H. v. Geräten und Einrichtungen der Telekommunikationstechnik	4	4
26.5	H. v. Mess-, Kontroll-, Navigations- u. ä. Instrumenten und Vorrichtungen; H. v. Uhren	20	19	2 481	1,5	41 943	6,3	28 042	66,9	8,4	9 146	11,2
26.51	H. v. Mess-, Kontroll-, Navigations- u. ä. Instrumenten und Vorrichtungen	20	19	2 481	1,5	41 943	6,3	28 042	66,9	8,4	9 146	11,2
26.7	H. v. optischen und fotografischen Instrumenten und Geräten	4	3	577	19,7	18 514	93,1	14 084	76,1	.	6 540	.
27	H. v. elektrischen Ausrüstungen	44	40	3 523	1,0	60 989	12,9	29 192	47,9	35,7	14 835	55,7
27.1	H. v. Elektromotoren, Generatoren, Transformatoren, Elektrizitätsverteilungs- und -schalteinrichtungen	21	18	1 683	- 1,3	29 581	19,8	16 664	56,3	40,7	10 330	104,0
27.11	H. v. Elektromotoren, Generatoren und Transformatoren	11	9	785	7,8	19 560	53,9	14 906	76,2	62,9	9 900	130,4
27.12	H. v. Elektrizitätsverteilungs- und -schalteinrichtungen	10	9	898	- 8,2	10 021	- 16,4	1 758	17,5	- 34,7	429	- 44,1
27.3	H. v. Kabeln und elektrischem Installationsmaterial	5	4	261	17,6	3 856	25,4	1 626	42,2	.	824	.
27.4	H. v. elektrischen Lampen und Leuchten	5	6

**Noch: 7. Beschäftigte und Umsatz der fachlichen Betriebsteile im Verarbeitenden Gewerbe
Schleswig-Holstein nach Wirtschaftszweigen November 2011 [vorläufige Ergebnisse]**

WZ 2008	Bezeichnung	Fachliche Betriebsteile		Beschäftigte		Umsatz aus Eigenerzeugung							
						insgesamt		darunter Auslandsumsatz					
		insgesamt		darunter Eurozone									
		November			Veränderung zum Vor- jahres- monat in %	Nov. 2011	Veränderung zum Vor- jahres- monat in %	November 2011		Veränderung zum Vor- jahres- monat in %	Nov. 2011	Veränderung zum Vor- jahres- monat in %	
2011	2010	2011	1 000 Euro	Export- quote in %				1 000 Euro					
Anzahl													
27.9	H. v. sonstigen elektrischen Aus- rüstungen und Geräten a. n. g.	11	10	1 271	1,6	21 603	1,6	8 788	40,7	22,7	2 581	- 16,8	
28	Maschinenbau	110	108	17 182	5,0	381 648	- 1,7	232 246	60,9	- 13,6	98 878	- 21,0	
28.1	H. v. nicht wirtschaftszweig- spezifischen Maschinen	36	36	7 124	0,8	171 561	- 18,0	104 872	61,1	- 33,8	50 307	- 48,2	
28.11	H. v. Verbrennungsmotoren und Turbinen (ohne Motoren für Luft- und Straßenfahrzeuge)	2	3	
28.13	H. v. Pumpen und Kompressoren a. n. g.	14	14	2 289	0,7	38 579	- 4,7	23 939	62,1	- 6,2	8 777	- 23,4	
28.14	H. v. Armaturen a. n. g.	10	9	1 310	4,1	25 394	3,3	16 340	64,3	7,6	4 193	1,4	
28.2	H. v. sonstigen nicht wirtschafts- zweigspezifischen Maschinen	33	32	5 121	13,0	98 701	40,7	54 653	55,4	26,4	25 864	51,6	
28.22	H. v. Hebezeugen und Fördermitteln	10	11	1 727	4,9	48 629	52,9	
28.29	H. v. sonstigen nicht wirtschaftszweigspezifischen Maschinen a. n. g.	14	12	2 659	12,3	43 874	42,8	20 664	47,1	18,3	11 278	156,0	
28.4	H. v. Werkzeugmaschinen	7	7	
28.9	H. v. Maschinen für sonstige bestimmte Wirtschaftszweige	32	31	3 784	2,0	93 694	1,1	58 261	62,2	7,1	19 881	158,1	
28.92	H. v. Bergwerks-, Bau- und Baustoffmaschinen	6	6	596	8,4	27 485	149,8	24 982	90,9	179,5	.	.	
28.93	H. v. Maschinen für die Nahrungs- und Genussmittel- erzeugung und die Tabakverarbeitung	8	8	1 226	7,1	28 029	- 15,5	6 052	21,6	- 19,0	730	- 26,9	
28.99	H. v. Maschinen für sonstige bestimmte Wirtschafts- zweige a. n. g.	14	14	1 531	- 3,0	27 618	- 3,7	18 893	68,4	0,5	5 394	29,9	
29	H. v. Kraftwagen und Kraftwagenteilen	10	10	3 544	0,9	45 719	- 2,7	21 405	46,8	11,8	18 313	14,9	
29.2	H. v. Karosserien, Aufbauten und Anhängern	5	5	1 245	4,6	21 390	- 5,4	
29.3	H. v. Teilen und Zubehör für Kraftwagen	4	4	
30	Sonstiger Fahrzeugbau	16	12	4 915	- 7,3	97 049	184,5	64 341	66,3	243,3	4 294	- 46,1	
30.1	Schiff- und Bootsbau	10	6	3 557	- 3,9	
30.11	Schiffbau (ohne Boots- und Yachtbau)	5	4	2 765	
30.12	Boots- und Yachtbau	5	2	792	
31	H. v. Möbeln	9	9	828	10,7	11 134	- 7,9	
31.01	H. v. Büro- und Ladenmöbeln	3	4	122	1,7	1 439	- 32,3	
32	H. v. sonstigen Waren	24	25	6 506	- 0,1	134 577	20,4	103 615	77,0	24,7	32 040	26,5	
32.5	H. v. medizinischen und zahn- medizinischen Apparaten und Materialien	17	18	5 457	0,4	112 644	20,0	92 530	82,1	22,6	28 143	22,5	

**Noch: 7. Beschäftigte und Umsatz der fachlichen Betriebsteile im Verarbeitenden Gewerbe
Schleswig-Holstein nach Wirtschaftszweigen November 2011 [vorläufige Ergebnisse]**

WZ 2008	Bezeichnung	Fachliche Betriebsteile		Beschäftigte		Umsatz aus Eigenerzeugung						
						insgesamt		darunter Auslandsumsatz				
		November			Veränderung zum Vor- jahres- monat in %			November 2011		Veränderung zum Vor- jahres- monat in %	darunter Eurozone	
		2011	2010	2011		Nov. 2011	Veränderung zum Vor- jahres- monat in %	Nov. 2011	Veränderung zum Vor- jahres- monat in %		Nov. 2011	Veränderung zum Vor- jahres- monat in %
Anzahl			1 000 Euro	1 000 Euro	Export- quote in %	1 000 Euro	1 000 Euro					
33	Reparatur und Installation von Maschinen und Ausrüstungen	71	77	5 259	4,7	137 859	41,1	33 783	24,5	- 9,5	12 045	- 27,1
33.1	Reparatur von Metallerzeug- nissen, Maschinen und Ausrüstungen	48	52	3 753	8,3	93 477	75,8	30 016	32,1	- 0,9	10 304	- 21,9
33.12	Reparatur von Maschinen	18	24	1 599	- 9,1	58 710	82,1	17 710	30,2	- 12,2	6 408	- 42,3
33.13	Reparatur von elektronischen und optischen Geräten	8	8	336	17,9	11 600	22,6	5 598	48,3	7,3	.	.
33.14	Reparatur von elektrischen Ausrüstungen	6	5	190	6,7	1 958	28,8	-	-	.	-	.
33.15	Reparatur und Instandhaltung von Schiffen, Booten und Yachten	9	7	467	5,7	10 225	36,2
33.2	Installation von Maschinen und Ausrüstungen a. n. g.	23	25	1 506	- 3,5	44 382	- 0,4	3 767	8,5	- 46,6	1 740	- 47,7
	Verarbeitendes Gewerbe insgesamt¹	761	767	96 904	1,5	2 471 159	10,2	986 054	39,9	4,9	405 460	- 3,8
A	Vorleistungsgüterproduzent	271	274	27 648	2,4	633 256	3,0	262 369	41,4	0,7	123 352	3,2
B	Investitionsgüterproduzent	264	267	40 966	1,7	857 416	15,5	488 332	57,0	4,7	176 529	- 14,6
GG	Gebrauchsgüterproduzent	18	17	1 787	12,0	37 583	49,7	16 657	44,3	44,6	.	.
VG	Verbrauchsgüterproduzent	203	204	25 722	- 0,2	673 748	2,2	166 756	24,8	2,2	80 577	1,2
EN	Energie	5	5	781	- 3,0	269 155	33,4	51 939	19,3	34,4	.	.

¹ einschließlich Bergbau und Gewinnung von Steinen und Erden

8. Auftragseingang der fachlichen Betriebsteile in ausgewählten Bereichen des Verarbeitenden Gewerbes Schleswig-Holstein November 2011 [vorläufige Ergebnisse]

WZ 2008	Bezeichnung	Fachliche Betriebs- teile	Auftragseingang						
			insgesamt			darunter aus dem Ausland			
			November 2011		Verän- derung zum Vor- jahres- monat in %	insgesamt		darunter Eurozone	
			Anzahl	1 000 Euro		Nov. 2011	Verän- derung zum Vor- jahres- monat in %	Nov. 2011	Verän- derung zum Vor- jahres- monat in %
		1 000 Euro	1 000 Euro						
13	H. v. Textilien	10	
14	H. v. Bekleidung	2	
17	H. v. Papier, Pappe und Waren daraus	19	86 114	- 1,1	31 495	1,8	17 029	- 3,5	
20	H. v. chemischen Erzeugnissen	58	221 701	6,1	111 796	2,0	44 340	- 2,5	
20.1	H. v. chemischen Grundstoffen, Düngemitteln und Stickstoffverbindungen, Kunststoffen in Primärformen und synthetischem Kautschuk in Primärformen	26	159 409	8,8	78 617	4,7	29 911	- 1,3	
21	H. v. pharmazeutischen Erzeugnissen	14	164 257	- 6,3	55 403	0,8	18 944	10,3	
24	Metallerzeugung und -bearbeitung	11	9 717	- 36,0	2 597	- 52,3	.	.	
25	H. v. Metallerzeugnissen	53	68 978	- 1,7	21 621	- 17,4	7 648	7,4	
26	H. v. Datenverarbeitungsgeräten, elektronischen und optischen Erzeugnissen	35	74 825	- 5,8	43 484	- 6,6	13 116	- 12,4	
26.5	H. v. Mess-, Kontroll-, Navigations- u. ä. Instrumenten und Vorrichtungen; H. v. Uhren	19	43 345	6,9	26 554	- 2,5	9 137	- 10,6	
27	H. v. elektrischen Ausrüstungen	43	63 489	14,7	28 928	41,6	15 922	84,0	
27.1	H. v. Elektromotoren, Generatoren, Transformatoren, Elektrizitätsverteilungs- und -schalteinrichtungen	20	32 793	34,3	17 137	58,7	11 517	182,5	
28	Maschinenbau	108	452 708	23,5	302 981	32,6	115 767	45,3	
28.1	H. v. nicht wirtschaftszweigspezifischen Maschinen	36	222 093	16,9	157 216	28,2	59 405	34,3	
28.2	H. v. sonstigen nicht wirtschaftszweigspezifischen Maschinen	33	104 468	53,5	60 304	61,0	31 056	75,8	
28.9	H. v. Maschinen für sonstige bestimmte Wirtschaftszweige	30	112 399	21,4	75 824	34,2	22 072	54,4	
29	H. v. Kraftwagen und Kraftwagenteilen	9	43 726	- 2,7	19 632	- 7,3	15 705	- 12,1	
30	Sonstiger Fahrzeugbau	8	49 176	- 78,0	14 608	- 35,0	2 754	- 59,2	
30.1	Schiff- und Bootsbau	3	4 640	
	Zusammen	370	1 247 224	- 6,9	636 381	11,2	255 915	14,2	