

Statistisches Amt
für Hamburg und Schleswig-Holstein



STATISTISCHE BERICHTE

Kennziffer: E II 1/E III 1 - m 10/25 SH

Das Baugewerbe in Schleswig-Holstein Oktober 2025

Herausgegeben am: 5. Februar 2026

Impressum

Statistische Berichte

Herausgegeben von:

Statistisches Amt für Hamburg und Schleswig-Holstein

– Anstalt des öffentlichen Rechts –

Steckelhörn 12
20457 Hamburg

Auskunft zu dieser Veröffentlichung:

Verena Hein

Telefon: 0431 6895-9143

E-Mail: bau@statistik-nord.de

Auskunftsdienst:

E-Mail: info@statistik-nord.de

Auskünfte: 040 42831-1766

Internet: www.statistik-nord.de

© Statistisches Amt für Hamburg und Schleswig-Holstein, Hamburg 2026
Auszugsweise Vervielfältigung und Verbreitung mit Quellenangabe gestattet.

Sofern in den Produkten auf das Vorhandensein von Copyrightrechten Dritter hingewiesen wird, sind die in deren Produkten ausgewiesenen Copyrightbestimmungen zu wahren. Alle übrigen Rechte bleiben vorbehalten.

Zeichenerklärung:

0	weniger als die Hälfte von 1 in der letzten besetzten Stelle, jedoch mehr als nichts
–	nichts vorhanden (genau Null)
...	Angabe fällt später an
·	Zahlenwert unbekannt oder geheim zu halten
x	Tabellenfach gesperrt, weil Aussage nicht sinnvoll
p	vorläufiges Ergebnis
r	berichtigtes Ergebnis
s	geschätztes Ergebnis
a. n. g.	anderweitig nicht genannt
u. dgl.	und dergleichen
()	Zahlenwert mit eingeschränkter Aussagefähigkeit
/	Zahlenwert nicht sicher genug

Abweichungen in den Summen sind auf Runden der Zahlen zurückzuführen.

Inhaltsverzeichnis

Seite

Hinweise	4
Tabellenteil	
1. Bauhauptgewerbe	5
1.1 Betriebe, Beschäftigung, Entgelte, Umsatz und Auftragseingang im Bauhauptgewerbe in Schleswig-Holstein 2021 bis 2025	5
1.2 Betriebe, Beschäftigung, Entgelte, Umsatz und Auftragseingang im Bauhauptgewerbe in Schleswig-Holstein im Oktober 2025 nach Wirtschaftszweigen	6
1.3 Betriebe, Beschäftigung, Umsatz und Auftragseingang im Bauhauptgewerbe in Schleswig-Holstein im Oktober 2025 nach Bauarten und Auftraggebern	7
1.4 Betriebe, Beschäftigung, Entgelte, Umsatz und Auftragseingang im Bauhauptgewerbe in Schleswig-Holstein im Oktober 2025 nach Kreisen	8
1.5 Auftragsbestand im Bauhauptgewerbe in Schleswig-Holstein vom 1. Quartal 2023 bis 3. Quartal 2025 nach Bauarten und Auftraggebern	9
1.6 Messzahlen und Veränderungsraten für Beschäftigte und Umsatz im Bauhauptgewerbe in Schleswig-Holstein 2023 bis 2025	10
2. Ausbaugewerbe	11
2.1 Betriebe, Beschäftigung, Entgelte und Umsatz im Ausbaugewerbe in Schleswig-Holstein 2021 bis 2025	11
2.2 Betriebe, Beschäftigung, Entgelte und Umsatz im Ausbaugewerbe in Schleswig-Holstein im 3. Quartal 2025 nach Wirtschaftszweigen	12
2.3 Betriebe, Beschäftigung, Entgelte und Umsatz im Ausbaugewerbe in Schleswig-Holstein im 3. Quartal 2025 nach Kreisen	13
2.4 Messzahlen und Veränderungsraten für Beschäftigte und Umsatz im Ausbaugewerbe in Schleswig-Holstein 2022 bis 3. Quartal 2025	14
Grafiken	
1. Baugewerblicher Umsatz und Auftragseingänge im Bauhauptgewerbe in Schleswig-Holstein 2023 bis 2025	6
2. Veränderungsrate der Messzahlen für Beschäftigte und Umsatz gegenüber dem Vorjahreswert im Bauhauptgewerbe in Schleswig-Holstein 2022 bis 2025	9
3. Ausbaugewerblicher Umsatz im Ausbaugewerbe in Schleswig-Holstein 2021 bis 2025	11
4. Veränderungsrate der Messzahlen für Beschäftigte und Umsatz gegenüber dem Vorjahreswert im Ausbaugewerbe in Schleswig-Holstein 2022 bis 2025	14

Hinweise

Rechtsgrundlagen: Gesetz über die Statistik im Produzierenden Gewerbe (ProdGewStatG) in der Fassung der Bekanntmachung vom 21. März 2002 (BGBl. I S. 1181) zuletzt geändert durch Artikel 7 des Gesetzes vom 22. Februar 2021 (BGBl. I S.266), in Verbindung mit dem Bundesstatistikgesetz (BStatG) in der Fassung der Bekanntmachung vom 20. Oktober 2016 (BGBl. I S. 2394), zuletzt geändert durch Artikel 14 des Gesetzes vom 08.05.2024 (BGBl. I Nr. 152).

Erhebungsbereich: Die Abgrenzung und Gliederung des Baugewerbes erfolgt aktuell nach der Klassifikation der Wirtschaftszweige, Ausgabe 2008 (WZ2008). Die Erhebungen werden getrennt durchgeführt für Rechtliche Einheiten in den Bereichen "Vorbereitende Baustellenarbeiten, Hoch- und Tiefbau" (Bauhauptgewerbe) sowie für Rechtliche Einheiten in den Bereichen "Bauinstallation und sonstiges Ausbaugewerbe" (Ausbaugewerbe).

Erhebungseinheit: Zum Monatsbericht im Bauhauptgewerbe melden alle Betriebe des Bauhauptgewerbes von Rechtlichen Einheiten mit 20 und mehr tätigen Personen (ggf. inklusive ihrer Anteile an Arbeitsgemeinschaften), soweit sich ihre Tätigkeit auf inländische Baustellen bezieht. Die vierteljährliche Erhebung im Ausbaugewerbe erfasst alle Betriebe des Ausbaugewerbes von Rechtlichen Einheiten mit ebenfalls 20 und mehr Personen (von Berichtsjahr 2018 bis einschließlich 2020 mit 23 und mehr) und mehr tätigen Personen. Aufgrund der Absenkung der Berichtskreisuntergrenze sind die Ergebnisse ab 2021 nur eingeschränkt mit den Vorjahreswerten vergleichbar. Maßgebend dafür ist jeweils die Beschäftigtenzahl Ende Juni des vorausgegangenen Berichtsjahres. Erfasst und nachgewiesen werden örtliche Einheiten (in der Regel nicht Baustellen) mit wirtschaftlichem Schwerpunkt im Baugewerbe.

Ergänzende Ergebnisse aus dem Mixmodell: Das Baugewerbe ist geprägt durch eine Vielzahl von kleinen Betrieben, die in der Summe eine wichtige Rolle für die Darstellung der konjunkturellen Entwicklung spielen. Deshalb werden die Daten der Monatserhebung im Bauhauptgewerbe sowie der Vierteljahreserhebung im Ausbaugewerbe, die lediglich Betriebe von Rechtlichen Einheiten mit 20 und mehr tätigen Personen erfassen, zusätzlich auch um Verwaltungsdaten für die Betriebe von Rechtlichen Einheiten mit weniger als 20 tätigen Personen ergänzt. Die Verwaltungsdaten umfassen Umsatzdaten der Finanzverwaltung und Beschäftigtendaten der Bundesagentur für Arbeit. Das Ergebnis für dieses so genannte Mixmodell entspricht praktisch einer Totalzählung. Das Mixmodell zielt darauf ab, die Darstellung der konjunkturellen Entwicklung im Bauhaupt- und im Ausbaugewerbe zu vervollständigen und damit die Aussagefähigkeit, der Ergebnisse aus den Primärerhebungen zu verbessern. Aufgrund methodischer Besonderheiten ist mit dem Mixmodell nur die Darstellung von Messziffern und Veränderungsraten, nicht jedoch von absoluten Größen möglich.

Tätige Personen: Tätige Inhaber/-innen und tätige Mitinhaber/-innen, unbezahlt mithelfende Familienangehörige und alle in einem arbeitsrechtlichen Verhältnis zur Rechtlichen Einheit stehende Personen. Nachgewiesen wird der Stand am Monats- bzw. Quartalsende, bei größeren Zeiträumen der jeweilige Durchschnitt für die betreffenden Monate bzw. Quartale.

Entgelte: Summe der lohnsteuerpflichtigen Bruttobezüge (Bar- und Sachbezüge) ohne Arbeitgeberanteile zur Kranken-, Pflege-, Renten- und Arbeitslosenversicherung, ohne Beiträge zu den Sozialkassen des Baugewerbes, ohne Winterbau-Umlage und ohne Aufwendungen für die betriebliche Alters-, Invaliditäts- und Hinterbliebenenversorgung sowie ohne gezahltes Vorruhestandsgeld.

Geleistete Arbeitsstunden: Alle auf Baustellen, Bauhöfen und in Werkstätten im Bundesgebiet tatsächlich geleisteten Arbeitsstunden, gleichgültig ob sie von Lohn- oder Gehaltsempfängern oder von Auszubildenden erbracht wurden. Nicht einbezogen sind die für Bürotätigkeit geleisteten Arbeitsstunden.

Umsatz (ohne Umsatzsteuer): Die dem Finanzamt für die Umsatzsteuer zu meldenden steuerbaren (steuerpflichtigen und steuerfreien) Beträge für die im Bundesgebiet getätigten Leistungen, einschließlich Umsatz aus Nachunternehmertätigkeit und der Vergabe von Teilleistungen an Nachunternehmer. Hierzu zählen auch Anzahlungen für Teilleistungen oder Vorauszahlungen vor Ausführung der entsprechenden Lieferungen oder Leistungen, die gem. § 13 UStG zu versteuern sind. Neben dem baugewerblichen Umsatz enthält der Gesamtumsatz sonstige Umsätze (vorwiegend aus Handelsware, aus sonstigen eigenen Erzeugnissen (Baustoffen, Betonwaren u. Ä.), Umsätze aus Lohnarbeiten für Dritte, Dienstleistungen, Vermietung und Verpachtung).

Auftragseingang: Als Auftragseingang gilt die Summe aller im Berichtszeitraum eingegangenen und vom Betrieb fest akzeptierten Bauaufträge im Inland (ohne Umsatzsteuer). Anzugeben sind nur Auftragseingänge, die vom Betrieb selbst ausgeführt werden ohne die an Nachunternehmer zu vergebenden Teile von Bauaufträgen.

Auftragsbestand: Zum Auftragsbestand rechnet der Wert (ohne Umsatzsteuer) aller fest angenommenen, aber noch nicht ausgeführten Bauaufträge bzw. Auftragsteile im Inland am Ende des Berichtsvierteljahres, ohne an Nachunternehmer vergebene Aufträge. Bei der Ermittlung des Auftragsbestandes ist vom Wert bereits im Bau befindlicher Projekte der Teil abzusetzen, der produktionstechnisch schon fertiggestellt ist.

Wirtschaftsbau: Unter Wirtschaftsbau werden Hoch- und Tiefbaumaßnahmen im Nichtwohnungsbau, die nicht der öffentlichen Hand zuzurechnen sind, zusammengefasst (frühere Bezeichnung: Gewerblicher und industrieller Bau).

**1.1 Betriebe, Beschäftigung, Entgelte, Umsatz und Auftragseingang im Bauhauptgewerbe¹
in Schleswig-Holstein 2021 bis 2025**
(Betriebe von Rechtlichen Einheiten mit 20 und mehr tätigen Personen)

Jahr ---- Monat	Betriebe ²	Tätige Personen im Bauhaupt- gewerbe ²	Geleistete Arbeits- stunden	Entgelte	Bau- gewerbl. Umsatz ³	Auftrags- eingang ³	
	Anzahl		1 000 Std	1 000 Euro			
2021	391	17 499	20 573	695 736	2 994 593	2 660 551	
2022	397	17 635	20 857	742 209	3 566 320	2 845 999	
2023	403	17 958	20 910	770 692	3 574 046	2 673 623	
2024	389	17 556	20 519	792 080	3 464 439	2 803 259	
2023	Januar	406	17 962	1 465	55 819	156 885	170 765
	Februar	405	17 966	1 635	55 320	245 647	234 064
	März	405	18 048	1 860	60 390	299 794	253 873
	April	405	18 076	1 717	64 044	276 653	230 305
	Mai	405	17 969	1 880	69 891	297 513	235 048
	Juni	402	17 909	1 989	65 405	338 297	299 989
	Juli	402	17 882	1 804	64 052	324 661	226 218
	August	401	17 989	1 892	67 138	313 657	249 462
	September	401	18 049	1 901	63 982	333 302	205 148
	Oktober	401	18 010	1 719	64 737	299 265	179 933
	November	401	17 947	1 915	80 586	363 341	195 334
	Dezember	400	17 691	1 132	59 329	325 031	193 483
2024	Januar	396	17 611	1 243	54 821	125 424	169 080
	Februar	394	17 515	1 628	56 029	225 643	228 843
	März	394	17 667	1 729	59 623	255 189	207 195
	April	393	17 744	1 877	67 689	275 802	245 985
	Mai	391	17 552	1 773	67 848	272 346	211 305
	Juni	390	17 588	1 803	64 970	318 220	291 580
	Juli	386	17 488	1 958	70 655	316 839	272 110
	August	385	17 561	1 741	66 814	313 104	262 129
	September	385	17 708	1 842	65 829	322 479	238 429
	Oktober	385	17 495	1 830	72 316	319 430	234 527
	November	385	17 414	1 761	80 601	357 453	212 225
	Dezember	385	17 332	1 333	64 885	362 510	229 852
2025	Januar	398	17 915	1 423	61 662	155 291	198 652
	Februar	397	17 920	1 479	57 365	197 666	190 781
	März	396	17 909	1 820	63 358	307 493	312 347
	April	394	17 885	1 859	73 470	297 750	225 940
	Mai	394	17 894	1 758	72 067	285 159	260 679
	Juni	394	17 839	1 820	70 069	313 017	260 928
	Juli	389	17 751	1 961	73 672	334 449	285 805
	August	387	17 886	1 706	69 130	304 920	222 579
	September	386	17 970	1 921	70 962	327 780	244 942
	Oktober	384	17 914	1 863	74 227	336 448	233 664

¹ Vorbereitende Baustellenarbeiten, Hoch- und Tiefbau

² Jahreswerte = Monatsdurchschnitt

³ ohne Umsatzsteuer

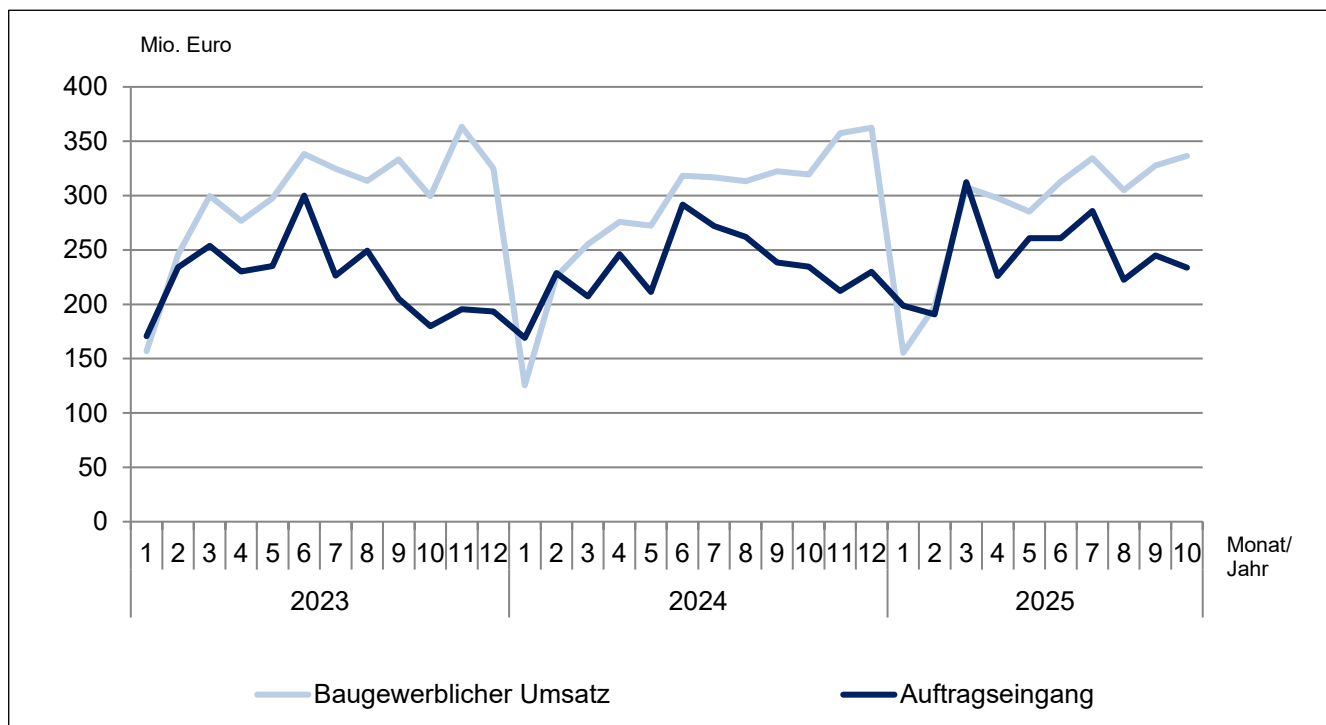
**1.2 Betriebe, Beschäftigung, Entgelte, Umsatz und Auftragseingang im Bauhauptgewerbe¹
in Schleswig-Holstein im Oktober 2025 nach Wirtschaftszweigen**
(Betriebe von Rechtlichen Einheiten mit 20 und mehr tätigen Personen)

WZ-Nr.	Wirtschaftszweig	Betriebe	Tätige Personen im Bauhauptgewerbe	Geleistete Arbeitsstunden	Entgelte	Baugewerbl. Umsatz ²	Auftragseingang ²
		Anzahl		1 000 Std		1 000 Euro	
41.2	Bau von Gebäuden	110	4 553	404	19 057	90 137	58 921
42.1	Bau von Straßen und Bahnverkehrsstrecken	46	3 402	415	16 339	83 904	51 187
42.11	Bau von Straßen	39	2 916	353	13 906	72 861	49 558
43.9	Sonstige spezialisierte Bautätigkeiten	147	6 148	609	23 495	93 855	84 757
43.91	Dachdeckerei und Zimmerei	79	2 966	296	10 304	43 921	36 100
43.99	Sonstige spezialisierte Bautätigkeiten a. n. g.	68	3 182	313	13 192	49 933	48 657
Vorbereitende Baustellenarbeiten, Hoch- und Tiefbau zusammen		384	17 914	1 863	74 227	336 448	233 664

¹ Vorbereitende Baustellenarbeiten, Hoch- und Tiefbau

² ohne Umsatzsteuer

**Baugewerblicher Umsatz und Auftragseingang im Bauhauptgewerbe
in Schleswig-Holstein 2023 bis 2025**
(Betriebe von Rechtlichen Einheiten mit 20 und mehr tätigen Personen)



**1.3 Betriebe, Beschäftigung, Umsatz und Auftragseingang im Bauhauptgewerbe¹
in Schleswig-Holstein im Oktober 2025 nach Bauarten und Auftraggebern**
(Betriebe von Rechtlichen Einheiten mit 20 und mehr tätigen Personen)

Merkmal	Oktober 2025	zum Vergleich				Januar - Oktober ²		
		Oktober 2024	September 2025	Veränderung zum ... in %		2025	2024	Veränderung in %
				Oktober 2024	September 2025			
Betriebe	384	385	386	- 0,3	- 0,5	392	390	0,5
Tätige Personen im Bauhauptgewerbe	17 914	17 495	17 970	2,4	- 0,3	17 888	17 593	1,7
Entgelte (1 000 Euro)	74 227	72 316	70 962	2,6	4,6	685 982	646 593	6,1
Geleistete Arbeitsstunden (1 000 Std)	1 863	1 830	1 921	1,8	- 3,0	17 612	17 425	1,1
Hochbau insgesamt	883	901	901	- 2,0	- 2,0	8 590	8 735	- 1,7
Tiefbau insgesamt	980	929	1 020	5,5	- 3,9	9 022	8 690	3,8
Wohnungsbau	611	580	625	5,2	- 2,3	5 751	5 634	2,1
Wirtschaftsbau	534	517	566	3,3	- 5,6	5 308	5 160	2,9
Hochbau	188	214	194	- 12,4	- 3,3	2 007	2 121	- 5,4
Tiefbau	347	303	372	14,4	- 6,8	3 301	3 039	8,6
öffentlicher und Straßenbau	718	732	730	- 1,9	- 1,6	6 554	6 631	- 1,2
Hochbau	85	106	81	- 20,5	3,8	833	980	- 15,0
Straßenbau	299	291	307	2,6	- 2,8	2 608	2 740	- 4,8
sonstiger Tiefbau	335	335	341	0,1	- 1,8	3 112	2 910	6,9
Baugewerblicher Umsatz³ (1 000 Euro)	336 448	319 430	327 780	5,3	2,6	2 859 974	2 744 476	4,2
Hochbau insgesamt	159 797	158 874	154 236	0,6	3,6	1 492 748	1 484 820	0,5
Tiefbau insgesamt	176 652	160 556	173 544	10,0	1,8	1 367 226	1 259 656	8,5
Wohnungsbau	105 017	104 806	101 087	0,2	3,9	944 688	960 453	- 1,6
Wirtschaftsbau	97 407	83 224	101 919	17,0	- 4,4	860 022	817 057	5,3
Hochbau	35 971	36 561	34 705	- 1,6	3,6	376 483	371 554	1,3
Tiefbau	61 435	46 662	67 214	31,7	- 8,6	483 539	445 504	8,5
öffentlicher und Straßenbau	134 025	131 400	124 774	2,0	7,4	1 055 264	966 966	9,1
Hochbau	18 808	17 507	18 443	7,4	2,0	171 577	152 813	12,3
Straßenbau	63 279	66 365	53 365	- 4,7	18,6	437 063	445 199	- 1,8
sonstiger Tiefbau	51 938	47 528	52 965	9,3	- 1,9	446 623	368 953	21,1
Auftragseingang³ (1 000 Euro)	233 664	234 527	244 942	- 0,4	- 4,6	2 436 317	2 361 182	3,2
Hochbau insgesamt	129 444	120 507	122 485	7,4	5,7	1 183 689	1 155 108	2,5
Tiefbau insgesamt	104 220	114 020	122 457	- 8,6	- 14,9	1 252 628	1 206 075	3,9
Wohnungsbau	78 220	68 803	80 233	13,7	- 2,5	718 115	656 835	9,3
Wirtschaftsbau	61 554	79 005	84 560	- 22,1	- 27,2	767 094	768 035	- 0,1
Hochbau	29 477	38 851	32 439	- 24,1	- 9,1	332 713	378 738	- 12,2
Tiefbau	32 077	40 154	52 121	- 20,1	- 38,5	434 381	389 297	11,6
öffentlicher und Straßenbau	93 890	86 720	80 148	8,3	17,1	951 109	936 312	1,6
Hochbau	21 746	12 854	9 813	69,2	121,6	132 862	119 535	11,1
Straßenbau	30 517	29 925	34 905	2,0	- 12,6	411 907	434 881	- 5,3
sonstiger Tiefbau	41 627	43 941	35 430	- 5,3	17,5	406 340	381 896	6,4

¹ Vorbereitende Baustellenarbeiten, Hoch- und Tiefbau

² bei Betrieben und tät. Personen = Durchschnitt der Monate

³ ohne Umsatzsteuer

1.4 Betriebe, Beschäftigung, Entgelte, Umsatz und Auftragseingang im Bauhauptgewerbe¹
in Schleswig-Holstein Oktober 2025 nach Kreisen
(Betriebe von Rechtlichen Einheiten mit 20 und mehr tätigen Personen)

KREISFREIE STADT ----- Kreis	Betriebe	Tätige Personen im Bauhaupt- gewerbe	Geleistete Arbeits- stunden	Entgelte	Bau- gewerbl. Umsatz ²	Auftrags- eingang ²
	Anzahl		1 000 Std	1 000 Euro		
FLENSBURG	5	232	18	1 043	3 341	2 144
KIEL	16	760	65	3 270	7 790	9 727
LÜBECK	25	1 347	122	5 341	25 611	17 290
NEUMÜNSTER	17	990	88	3 939	14 686	12 114
Dithmarschen	26	1 081	119	4 875	21 692	6 747
Herzogtum Lauenburg	19	584	60	2 072	10 772	14 672
Nordfriesland	38	1 536	182	6 260	33 918	20 431
Ostholstein	26	949	106	3 810	16 350	10 927
Pinneberg	22	1 052	113	4 480	22 627	16 501
Plön	17	763	74	3 028	15 542	11 192
Rendsburg-Eckernförde	48	3 017	336	13 569	58 177	36 522
Schleswig-Flensburg	45	2 218	233	8 739	40 845	31 268
Segeberg	30	1 424	149	5 897	26 647	16 060
Steinburg	20	832	83	3 325	17 349	6 438
Stormarn	30	1 129	113	4 579	21 101	21 631
Schleswig-Holstein	384	17 914	1 863	74 227	336 448	233 664

¹ Vorbereitende Baustellenarbeiten, Hoch- und Tiefbau

² ohne Umsatzsteuer

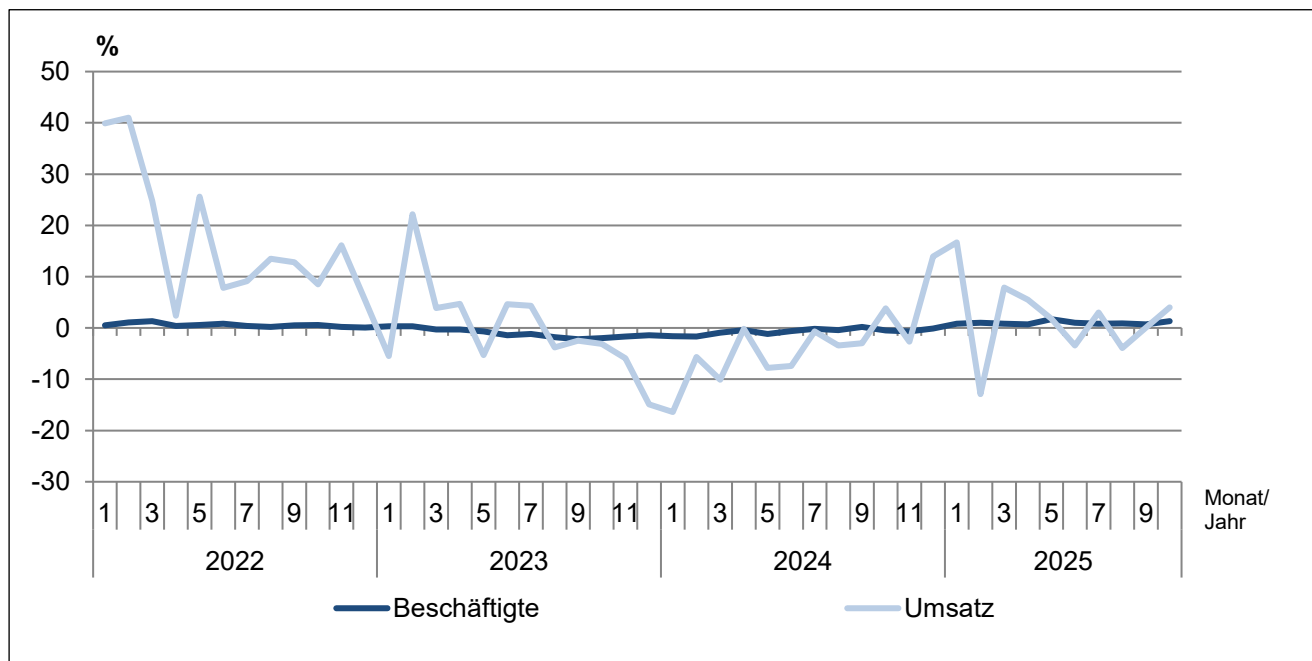
**1.5 Auftragsbestand im Bauhauptgewerbe¹ in Schleswig-Holstein
vom 1. Quartal 2023 bis 3. Quartal 2025 nach Bauarten und Auftraggebern
(Betriebe von Rechtlichen Einheiten mit 20 und mehr tätigen Personen)**

Jahr ----- Stichtag	Vorbereitende Baustellenarbeiten, Hoch- und Tiefbau zusammen	Wohnungs- bau	Wirtschaftsbau			Öffentlicher und Verkehrsbau				
			Zusammen	Hochbau	Tiefbau	Zusammen	Hochbau	Straßenbau	sonstiger Tiefbau	
1 000 Euro ²										
2023 31. März	1 725 596	582 855	538 145	308 050	230 095	604 596	89 698	201 860	313 039	
30. Juni	1 764 006	594 643	592 620	340 505	252 115	576 742	91 282	200 910	284 549	
30. September	1 692 135	573 573	588 384	332 616	255 768	530 178	84 641	209 360	236 177	
31. Dezember	1 541 195	542 498	528 457	295 347	233 109	470 239	78 437	162 675	229 128	
2024 31. März	1 637 566	542 120	564 173	303 886	260 286	531 274	89 401	203 045	238 827	
30. Juni	1 713 927	593 035	545 118	293 049	252 069	575 773	88 733	223 734	263 307	
30. September	1 694 434	553 176	554 604	306 879	247 725	586 654	88 635	255 177	242 842	
31. Dezember	1 553 984	528 092	561 558	326 679	234 880	464 334	85 928	177 640	200 765	
2025 31. März	1 707 214	560 618	575 713	317 687	258 027	570 883	103 155	269 354	198 374	
30. Juni	1 714 864	524 542	638 019	315 086	322 932	552 303	93 676	254 139	204 488	
30. September	1 653 947	544 752	599 734	285 580	314 154	509 461	86 447	212 644	210 370	
Veränderung gegenüber Vorjahresstichtag in %										
2025 31. März	4,3	3,4	2,0	4,5	- 0,9	7,5	15,4	32,7	- 16,9	
30. Juni	0,1	- 11,5	17,0	7,5	28,1	- 4,1	5,6	13,6	- 22,3	
30. September	- 2,4	- 1,5	8,1	- 6,9	26,8	- 13,2	- 2,5	- 16,7	- 13,4	

¹ Vorbereitende Baustellenarbeiten, Hoch- und Tiefbau

² ohne Umsatzsteuer

**Veränderungsrate der Messzahlen für Beschäftigte und Umsatz gegenüber dem Vorjahreswert
im Bauhauptgewerbe in Schleswig-Holstein 2022 - 2025
(alle Betriebe - Ergebnisse Mixmodell)**



1.6 Messzahlen und Veränderungsraten für Beschäftigte und Umsatz im Bauhauptgewerbe¹ in Schleswig-Holstein 2023 bis 2025

(Ergebnisse für alle Betriebe aus dem Mixmodell mit Verwaltungsdatenauswertung)

Jahr ----- Monat	Beschäftigte			Umsatz			
	Messzahl ²	Veränderung zum		Messzahl ²	Veränderung zum		
		Vormonat	Vorjahr		Vormonat	Vorjahr	
		%	%		%	%	
2023	Januar	99,4	- 0,6	0,3	62,3	- 56,0	- 5,5
	Februar	99,6	0,2	0,3	93,7	50,4	22,2
	März	99,8	0,2	- 0,3	114,6	22,3	3,9
	April	99,7	- 0,1	- 0,3	106,2	- 7,3	4,7
	Mai	99,5	- 0,2	- 0,7	114,6	7,9	- 5,3
	Juni	99,3	- 0,2	- 1,4	128,3	12,0	4,6
	Juli	99,0	- 0,3	- 1,2	123,0	- 4,1	4,3
	August	99,7	0,7	- 1,8	120,0	- 2,4	- 3,8
	September	100,1	0,4	- 2,2	126,3	5,3	- 2,5
	Oktober	99,9	- 0,2	- 2,0	116,2	- 8,0	- 3,1
	November	99,7	- 0,2	- 1,7	134,6	15,9	- 5,9
	Dezember	98,6	- 1,1	- 1,4	120,5	- 10,5	- 14,9
2024	Januar	97,8	- 0,8	- 1,6	52,1	- 56,8	- 16,4
	Februar	97,9	0,1	- 1,7	88,4	69,7	- 5,7
	März	98,9	1,0	- 0,9	103,0	16,6	- 10,1
	April	99,3	0,4	- 0,4	106,0	2,9	- 0,2
	Mai	98,3	- 1,0	- 1,2	105,7	- 0,3	- 7,8
	Juni	98,7	0,4	- 0,6	118,8	12,4	- 7,4
	Juli	98,8	0,1	- 0,2	122,2	2,8	- 0,7
	August	99,3	0,5	- 0,4	115,9	- 5,1	- 3,4
	September	100,3	1,0	0,2	122,5	5,7	- 3,0
	Oktober	99,4	- 0,9	- 0,5	120,6	- 1,5	3,8
	November	99,0	- 0,4	- 0,7	131,0	8,6	- 2,7
	Dezember	98,5	- 0,5	- 0,1	137,3	4,8	13,9
2025	Januar	98,6	0,1	0,8	60,8	- 55,7	16,7
	Februar	98,9	0,3	1,0	77,0	26,7	- 12,9
	März	99,7	0,8	0,8	111,1	44,3	7,9
	April	100,0	0,3	0,7	111,8	0,6	5,5
	Mai	100,0	-	1,7	107,6	- 3,8	1,8
	Juni	99,7 p	- 0,3 p	1,0 p	114,8 p	6,6 p	- 3,4 p
	Juli	99,6 p	- 0,1 p	0,8 p	125,9 p	9,7 p	3,0 p
	August	100,2 p	0,6 p	0,9 p	111,4 p	- 11,5 p	- 3,9 p
	September	101,0 p	0,8 p	0,7 p	122,6 p	10,0 p	0,1 p
	Oktober	100,7 p	- 0,3 p	1,3 p	125,4 p	2,3 p	4,0 p

¹ Vorbereitende Baustellenarbeiten, Hoch- und Tiefbau

² Basis 2021=100

2.1 Betriebe, Beschäftigung, Entgelte und Umsatz im Ausbaugewerbe¹ in Schleswig-Holstein 2021 bis 2025

(Betriebe von Rechtlichen Einheiten mit 20 und mehr tätigen Personen)

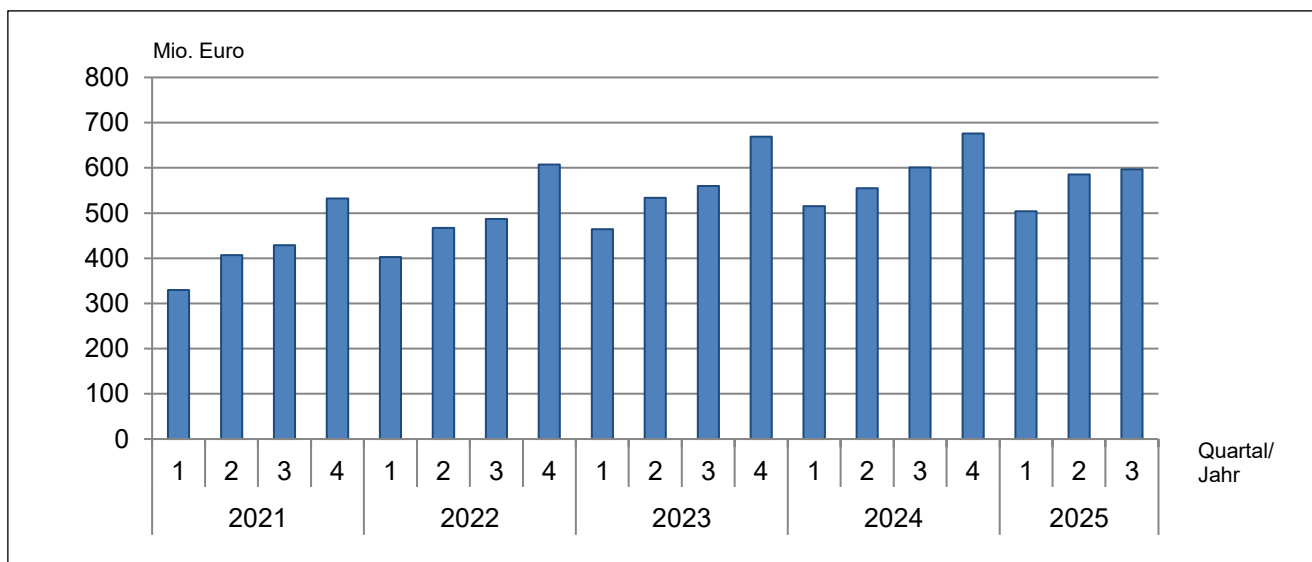
Jahr ----- Quartal	Betriebe ²	Tätige Personen im Ausbau- gewerbe ²	Geleistete Arbeits- stunden	Entgelte	Ausbau- gewerbl. Umsatz ³
	Anzahl		1 000 Std	1 000 Euro	
2021	366	13 667	17 144	472 525	1 697 465
2022	388	14 432	17 797	520 184	1 964 234
2023	400	15 105	18 585	567 541	2 226 427
2024	410	15 469	18 681	613 532	2 346 948
2023					
1. Quartal	400	14 945	4 716	135 849	463 895
2. Quartal	400	14 999	4 614	141 848	533 767
3. Quartal	400	15 285	4 672	139 473	560 195
4. Quartal	400	15 190	4 584	150 371	668 571
2024					
1. Quartal	411	15 465	4 699	143 927	515 462
2. Quartal	410	15 338	4 665	153 640	554 681
3. Quartal	409	15 627	4 737	152 562	600 864
4. Quartal	408	15 447	4 580	163 403	675 941
2025					
1. Quartal	419	15 727	4 741	153 699	503 802
2. Quartal	419	15 742	4 672	163 813	585 665
3. Quartal	418	16 094	4 829	160 389	596 645

¹ Bauinstallation und sonstiges Ausbaugewerbe

² Jahreswerte = Quartalsdurchschnitt; Quartalswerte = am Ende des Quartals

³ ohne Umsatzsteuer

Ausbaugewerblicher Umsatz im Ausbaugewerbe in Schleswig-Holstein 2021 bis 2025 (Betriebe von Rechtlichen Einheiten mit 20 und mehr tätigen Personen)



**2.2 Betriebe, Beschäftigung, Entgelte und Umsatz im Ausbaugewerbe¹
in Schleswig-Holstein im 3. Quartal 2025 nach Wirtschaftszweigen**
(Betriebe von Rechtlichen Einheiten mit 20 und mehr tätigen Personen)

WZ-Nr.	Wirtschaftszweig	Betriebe	Tätige Personen im Ausbaugewerbe	Geleistete Arbeitsstunden	Entgelte	Ausbaugewerbl. Umsatz ²
43.2	Bauinstallation	310	12 663	3 746	129 371	488 912
43.21	Elektroinstallation	136	6 343	2 001	64 688	240 752
43.22	Gas-, Wasser-, Heizungs- sowie Lüftungs- und Klimainstallation	155	5 582	1 540	55 762	212 861
43.29	Sonstige Bauinstallation	19	738	205	8 921	35 298
43.3	Sonstiger Ausbau	108	3 431	1 083	31 019	107 734
43.32	Bautischlerei und -schlosserei	26	854	263	6 960	22 823
43.34	Malerei und Glaserei	53	1 672	564	15 619	52 533
Bauinstallation und sonstiges Ausbaugewerbe zusammen		418	16 094	4 829	160 389	596 645

¹ Bauinstallation und sonstiges Ausbaugewerbe

² ohne Umsatzsteuer

**2.3 Betriebe, Beschäftigung, Entgelte und Umsatz im Ausbaugewerbe¹
in Schleswig-Holstein im 3. Quartal 2025 nach Kreisen**
(Betriebe von Rechtlichen Einheiten mit 20 und mehr tätigen Personen)

KREISFREIE STADT Kreis	Betriebe	Tätige Personen im Ausbau- gewerbe	Geleistete Arbeits- stunden	Entgelte	Ausbau- gewerbl. Umsatz ²
	Anzahl		1 000 Std	1 000 Euro	
FLENSBURG	10	423	109	4 094	14 019
KIEL	41	1 672	531	16 495	67 868
LÜBECK	32	1 573	409	15 528	50 798
NEUMÜNSTER	15	518	155	5 358	18 848
Dithmarschen	22	871	246	8 356	37 094
Herzogtum Lauenburg	19	702	200	6 483	22 325
Nordfriesland	30	971	318	8 983	32 158
Ostholstein	25	982	293	9 878	28 038
Pinneberg	46	1 529	462	16 472	56 628
Plön	20	837	263	8 505	29 298
Rendsburg-Eckernförde	43	1 846	622	18 693	88 151
Schleswig-Flensburg	23	729	225	6 244	22 639
Segeberg	34	1 390	384	13 038	47 371
Steinburg	18	631	184	5 523	23 423
Stormarn	40	1 420	426	16 739	57 987
Schleswig-Holstein	418	16 094	4 829	160 389	596 645

¹ Bauinstallation und sonstiges Ausbaugewerbe

² ohne Umsatzsteuer

2.4 Messzahlen und Veränderungsraten für Beschäftigte und Umsatz im Ausbaugewerbe¹ in Schleswig-Holstein 2022 bis 3. Quartal 2025

(Ergebnisse für alle Betriebe aus dem Mixmodell mit Verwaltungsdatenauswertung)

Jahr ----- Quartal	Beschäftigte			Umsatz			
	Messzahl ²	Veränderung zum		Messzahl ²	Veränderung zum		
		Vorquartal	Vorjahr		Vorquartal	Vorjahr	
		%	%		%	%	
2022	1. Quartal	100,8	0,2	2,2	92,9	- 23,0	17,0
	2. Quartal	100,7	- 0,1	1,4	110,3	18,7	12,7
	3. Quartal	103,4	2,7	1,8	114,3	3,6	11,9
	4. Quartal	102,1	- 1,3	1,5	131,2	14,8	8,8
2023	1. Quartal	101,6	- 0,5	0,8	104,0	- 20,7	11,9
	2. Quartal	102,1	0,5	1,4	118,8	14,2	7,7
	3. Quartal	104,1	2,0	0,7	122,0	2,7	6,7
	4. Quartal	102,7	- 1,4	0,6	135,7	11,3	3,4
2024	1. Quartal	101,9	- 0,7	0,3	103,5	- 23,7	- 0,5
	2. Quartal	101,7	- 0,2	- 0,4	114,7	10,8	- 3,5
	3. Quartal	104,1	2,3	0,0	121,5	6,0	-0,4
	4. Quartal	102,9	-1,2	0,2	133,6	9,9	-1,5
2025	1. Quartal	101,8 p	- 1,0 p	- 0,1 p	101,1 p	- 24,3 p	- 2,3 p
	2. Quartal	102,0 p	0,2 p	0,3 p	116,7 p	15,4 p	1,7 p
	3. Quartal	103,7 p	1,6 p	- 0,4 p	121,5 p	4,1 p	- p

¹ Bauinstallation und sonstiges Ausbaugewerbe

² Basis 2021=100

Veränderungsrate der Messzahlen für Beschäftigte und Umsatz gegenüber dem Vorjahreswert im Ausbaugewerbe in Schleswig-Holstein 2022 bis 2025 (alle Betriebe - Ergebnisse Mixmodell)

