

Statistisches Amt  
für Hamburg und Schleswig-Holstein



STATISTISCHE BERICHTE

Kennziffer: E II 1/E III 1 - m 11/25 SH

# Das Baugewerbe in Schleswig-Holstein November 2025

Herausgegeben am: 4. März 2026

# Impressum

## Statistische Berichte

### Herausgegeben von:

#### Statistisches Amt für Hamburg und Schleswig-Holstein

– Anstalt des öffentlichen Rechts –

Steckelhörn 12  
20457 Hamburg

### Auskunft zu dieser Veröffentlichung:

Verena Hein

Telefon: 0431 6895-9143

E-Mail: [bau@statistik-nord.de](mailto:bau@statistik-nord.de)

### Auskunftsdienst:

E-Mail: [info@statistik-nord.de](mailto:info@statistik-nord.de)

Auskünfte: 040 42831-1766

Internet: [www.statistik-nord.de](http://www.statistik-nord.de)

© Statistisches Amt für Hamburg und Schleswig-Holstein, Hamburg 2026  
Auszugsweise Vervielfältigung und Verbreitung mit Quellenangabe gestattet.

Sofern in den Produkten auf das Vorhandensein von Copyrightrechten Dritter hingewiesen wird, sind die in deren Produkten ausgewiesenen Copyrightbestimmungen zu wahren. Alle übrigen Rechte bleiben vorbehalten.

### Zeichenerklärung:

0	weniger als die Hälfte von 1 in der letzten besetzten Stelle, jedoch mehr als nichts
–	nichts vorhanden (genau Null)
...	Angabe fällt später an
·	Zahlenwert unbekannt oder geheim zu halten
x	Tabellenfach gesperrt, weil Aussage nicht sinnvoll
p	vorläufiges Ergebnis
r	berichtigtes Ergebnis
s	geschätztes Ergebnis
a. n. g.	anderweitig nicht genannt
u. dgl.	und dergleichen
( )	Zahlenwert mit eingeschränkter Aussagefähigkeit
/	Zahlenwert nicht sicher genug

Abweichungen in den Summen sind auf Runden der Zahlen zurückzuführen.

# Inhaltsverzeichnis

Seite

<b>Hinweise</b>	4
<b>Tabellenteil</b>	
1. Bauhauptgewerbe	5
1.1 Betriebe, Beschäftigung, Entgelte, Umsatz und Auftragseingang im Bauhauptgewerbe in Schleswig-Holstein 2021 bis 2025	5
1.2 Betriebe, Beschäftigung, Entgelte, Umsatz und Auftragseingang im Bauhauptgewerbe in Schleswig-Holstein im November 2025 nach Wirtschaftszweigen	6
1.3 Betriebe, Beschäftigung, Umsatz und Auftragseingang im Bauhauptgewerbe in Schleswig-Holstein im November 2025 nach Bauarten und Auftraggebern	7
1.4 Betriebe, Beschäftigung, Entgelte, Umsatz und Auftragseingang im Bauhauptgewerbe in Schleswig-Holstein im November 2025 nach Kreisen	8
1.5 Auftragsbestand im Bauhauptgewerbe in Schleswig-Holstein vom 1. Quartal 2023 bis 3. Quartal 2025 nach Bauarten und Auftraggebern	9
1.6 Messzahlen und Veränderungsraten für Beschäftigte und Umsatz im Bauhauptgewerbe in Schleswig-Holstein 2023 bis 2025	10
2. Ausbaugewerbe	11
2.1 Betriebe, Beschäftigung, Entgelte und Umsatz im Ausbaugewerbe in Schleswig-Holstein 2021 bis 2025	11
2.2 Betriebe, Beschäftigung, Entgelte und Umsatz im Ausbaugewerbe in Schleswig-Holstein im 3. Quartal 2025 nach Wirtschaftszweigen	12
2.3 Betriebe, Beschäftigung, Entgelte und Umsatz im Ausbaugewerbe in Schleswig-Holstein im 3. Quartal 2025 nach Kreisen	13
2.4 Messzahlen und Veränderungsraten für Beschäftigte und Umsatz im Ausbaugewerbe in Schleswig-Holstein 2022 bis 3. Quartal 2025	14
<b>Grafiken</b>	
1. Baugewerblicher Umsatz und Auftragseingänge im Bauhauptgewerbe in Schleswig-Holstein 2023 bis 2025	6
2. Veränderungsrate der Messzahlen für Beschäftigte und Umsatz gegenüber dem Vorjahreswert im Bauhauptgewerbe in Schleswig-Holstein 2022 bis 2025	9
3. Ausbaugewerblicher Umsatz im Ausbaugewerbe in Schleswig-Holstein 2021 bis 2025	11
4. Veränderungsrate der Messzahlen für Beschäftigte und Umsatz gegenüber dem Vorjahreswert im Ausbaugewerbe in Schleswig-Holstein 2022 bis 2025	14

## Hinweise

**Rechtsgrundlagen:** Gesetz über die Statistik im Produzierenden Gewerbe (ProdGewStatG) in der Fassung der Bekanntmachung vom 21. März 2002 (BGBl. I S. 1181) zuletzt geändert durch Artikel 7 des Gesetzes vom 22. Februar 2021 (BGBl. I S.266), in Verbindung mit dem Bundesstatistikgesetz (BStatG) in der Fassung der Bekanntmachung vom 20. Oktober 2016 (BGBl. I S. 2394), zuletzt geändert durch Artikel 14 des Gesetzes vom 08.05.2024 (BGBl. I Nr. 152).

**Erhebungsbereich:** Die Abgrenzung und Gliederung des Baugewerbes erfolgt aktuell nach der Klassifikation der Wirtschaftszweige, Ausgabe 2008 (WZ2008). Die Erhebungen werden getrennt durchgeführt für Rechtliche Einheiten in den Bereichen "Vorbereitende Baustellenarbeiten, Hoch- und Tiefbau" (Bauhauptgewerbe) sowie für Rechtliche Einheiten in den Bereichen "Bauinstallation und sonstiges Ausbaugewerbe" (Ausbaugewerbe).

**Erhebungseinheit:** Zum Monatsbericht im Bauhauptgewerbe melden alle Betriebe des Bauhauptgewerbes von Rechtlichen Einheiten mit 20 und mehr tätigen Personen (ggf. inklusive ihrer Anteile an Arbeitsgemeinschaften), soweit sich ihre Tätigkeit auf inländische Baustellen bezieht. Die vierteljährliche Erhebung im Ausbaugewerbe erfasst alle Betriebe des Ausbaugewerbes von Rechtlichen Einheiten mit ebenfalls 20 und mehr Personen (von Berichtsjahr 2018 bis einschließlich 2020 mit 23 und mehr) und mehr tätigen Personen. Aufgrund der Absenkung der Berichtskreisuntergrenze sind die Ergebnisse ab 2021 nur eingeschränkt mit den Vorjahreswerten vergleichbar. Maßgebend dafür ist jeweils die Beschäftigtenzahl Ende Juni des vorausgegangenen Berichtsjahres. Erfasst und nachgewiesen werden örtliche Einheiten (in der Regel nicht Baustellen) mit wirtschaftlichem Schwerpunkt im Baugewerbe.

**Ergänzende Ergebnisse aus dem Mixmodell:** Das Baugewerbe ist geprägt durch eine Vielzahl von kleinen Betrieben, die in der Summe eine wichtige Rolle für die Darstellung der konjunkturellen Entwicklung spielen. Deshalb werden die Daten der Monatserhebung im Bauhauptgewerbe sowie der Vierteljahreserhebung im Ausbaugewerbe, die lediglich Betriebe von Rechtlichen Einheiten mit 20 und mehr tätigen Personen erfassen, zusätzlich auch um Verwaltungsdaten für die Betriebe von Rechtlichen Einheiten mit weniger als 20 tätigen Personen ergänzt. Die Verwaltungsdaten umfassen Umsatzdaten der Finanzverwaltung und Beschäftigtendaten der Bundesagentur für Arbeit. Das Ergebnis für dieses so genannte Mixmodell entspricht praktisch einer Totalzählung. Das Mixmodell zielt darauf ab, die Darstellung der konjunkturellen Entwicklung im Bauhaupt- und im Ausbaugewerbe zu vervollständigen und damit die Aussagefähigkeit, der Ergebnisse aus den Primärerhebungen zu verbessern. Aufgrund methodischer Besonderheiten ist mit dem Mixmodell nur die Darstellung von Messziffern und Veränderungsraten, nicht jedoch von absoluten Größen möglich.

**Tätige Personen:** Tätige Inhaber/-innen und tätige Mitinhaber/-innen, unbezahlt mithelfende Familienangehörige und alle in einem arbeitsrechtlichen Verhältnis zur Rechtlichen Einheit stehende Personen. Nachgewiesen wird der Stand am Monats- bzw. Quartalsende, bei größeren Zeiträumen der jeweilige Durchschnitt für die betreffenden Monate bzw. Quartale.

**Entgelte:** Summe der lohnsteuerpflichtigen Bruttobezüge (Bar- und Sachbezüge) ohne Arbeitgeberanteile zur Kranken-, Pflege-, Renten- und Arbeitslosenversicherung, ohne Beiträge zu den Sozialkassen des Baugewerbes, ohne Winterbau-Umlage und ohne Aufwendungen für die betriebliche Alters-, Invaliditäts- und Hinterbliebenenversorgung sowie ohne gezahltes Vorruhestandsgeld.

**Geleistete Arbeitsstunden:** Alle auf Baustellen, Bauhöfen und in Werkstätten im Bundesgebiet tatsächlich geleisteten Arbeitsstunden, gleichgültig ob sie von Lohn- oder Gehaltsempfängern oder von Auszubildenden erbracht wurden. Nicht einbezogen sind die für Bürotätigkeit geleisteten Arbeitsstunden.

**Umsatz (ohne Umsatzsteuer):** Die dem Finanzamt für die Umsatzsteuer zu meldenden steuerbaren (steuerpflichtigen und steuerfreien) Beträge für die im Bundesgebiet getätigten Leistungen, einschließlich Umsatz aus Nachunternehmertätigkeit und der Vergabe von Teilleistungen an Nachunternehmer. Hierzu zählen auch Anzahlungen für Teilleistungen oder Vorauszahlungen vor Ausführung der entsprechenden Lieferungen oder Leistungen, die gem. § 13 UStG zu versteuern sind. Neben dem baugewerblichen Umsatz enthält der Gesamtumsatz sonstige Umsätze (vorwiegend aus Handelsware, aus sonstigen eigenen Erzeugnissen (Baustoffen, Betonwaren u. Ä.), Umsätze aus Lohnarbeiten für Dritte, Dienstleistungen, Vermietung und Verpachtung).

**Auftragseingang:** Als Auftragseingang gilt die Summe aller im Berichtszeitraum eingegangenen und vom Betrieb fest akzeptierten Bauaufträge im Inland (ohne Umsatzsteuer). Anzugeben sind nur Auftragseingänge, die vom Betrieb selbst ausgeführt werden ohne die an Nachunternehmer zu vergebenden Teile von Bauaufträgen.

**Auftragsbestand:** Zum Auftragsbestand rechnet der Wert (ohne Umsatzsteuer) aller fest angenommenen, aber noch nicht ausgeführten Bauaufträge bzw. Auftragsteile im Inland am Ende des Berichtsvierteljahres, ohne an Nachunternehmer vergebene Aufträge. Bei der Ermittlung des Auftragsbestandes ist vom Wert bereits im Bau befindlicher Projekte der Teil abzusetzen, der produktionstechnisch schon fertiggestellt ist.

**Wirtschaftsbau:** Unter Wirtschaftsbau werden Hoch- und Tiefbaumaßnahmen im Nichtwohnungsbau, die nicht der öffentlichen Hand zuzurechnen sind, zusammengefasst (frühere Bezeichnung: Gewerblicher und industrieller Bau).

# 1.1 Betriebe, Beschäftigung, Entgelte, Umsatz und Auftragseingang im Bauhauptgewerbe<sup>1</sup> in Schleswig-Holstein 2021 bis 2025

(Betriebe von Rechtlichen Einheiten mit 20 und mehr tätigen Personen)

Jahr ---- Monat	Betriebe <sup>2</sup>	Tätige Personen im Bauhaupt- gewerbe <sup>2</sup>	Geleistete Arbeits- stunden	Entgelte	Bau- gewerbl. Umsatz <sup>3</sup>	Auftrags- eingang <sup>3</sup>	
	Anzahl		1 000 Std	1 000 Euro			
2021	391	17 499	20 573	695 736	2 994 593	2 660 551	
2022	397	17 635	20 857	742 209	3 566 320	2 845 999	
2023	403	17 958	20 910	770 692	3 574 046	2 673 623	
2024	389	17 556	20 519	792 080	3 464 439	2 803 259	
2023	Januar	406	17 962	1 465	55 819	156 885	170 765
	Februar	405	17 966	1 635	55 320	245 647	234 064
	März	405	18 048	1 860	60 390	299 794	253 873
	April	405	18 076	1 717	64 044	276 653	230 305
	Mai	405	17 969	1 880	69 891	297 513	235 048
	Juni	402	17 909	1 989	65 405	338 297	299 989
	Juli	402	17 882	1 804	64 052	324 661	226 218
	August	401	17 989	1 892	67 138	313 657	249 462
	September	401	18 049	1 901	63 982	333 302	205 148
	Oktober	401	18 010	1 719	64 737	299 265	179 933
	November	401	17 947	1 915	80 586	363 341	195 334
	Dezember	400	17 691	1 132	59 329	325 031	193 483
2024	Januar	396	17 611	1 243	54 821	125 424	169 080
	Februar	394	17 515	1 628	56 029	225 643	228 843
	März	394	17 667	1 729	59 623	255 189	207 195
	April	393	17 744	1 877	67 689	275 802	245 985
	Mai	391	17 552	1 773	67 848	272 346	211 305
	Juni	390	17 588	1 803	64 970	318 220	291 580
	Juli	386	17 488	1 958	70 655	316 839	272 110
	August	385	17 561	1 741	66 814	313 104	262 129
	September	385	17 708	1 842	65 829	322 479	238 429
	Oktober	385	17 495	1 830	72 316	319 430	234 527
	November	385	17 414	1 761	80 601	357 453	212 225
	Dezember	385	17 332	1 333	64 885	362 510	229 852
2025	Januar	398	17 915	1 423	61 662	155 291	198 652
	Februar	397	17 920	1 479	57 365	197 666	190 781
	März	396	17 909	1 820	63 358	307 493	312 347
	April	394	17 885	1 859	73 470	297 750	225 940
	Mai	394	17 894	1 758	72 067	285 159	260 679
	Juni	394	17 839	1 820	70 069	313 017	260 928
	Juli	389	17 751	1 961	73 672	334 449	285 805
	August	387	17 886	1 706	69 130	304 920	222 579
	September	386	17 970	1 921	70 962	327 780	244 942
	Oktober	384	17 914	1 863	74 227	336 448	233 664
	November	383	17 780	1 771	84 557	367 119	212 845

<sup>1</sup> Vorbereitende Baustellenarbeiten, Hoch- und Tiefbau

<sup>2</sup> Jahreswerte = Monatsdurchschnitt

<sup>3</sup> ohne Umsatzsteuer

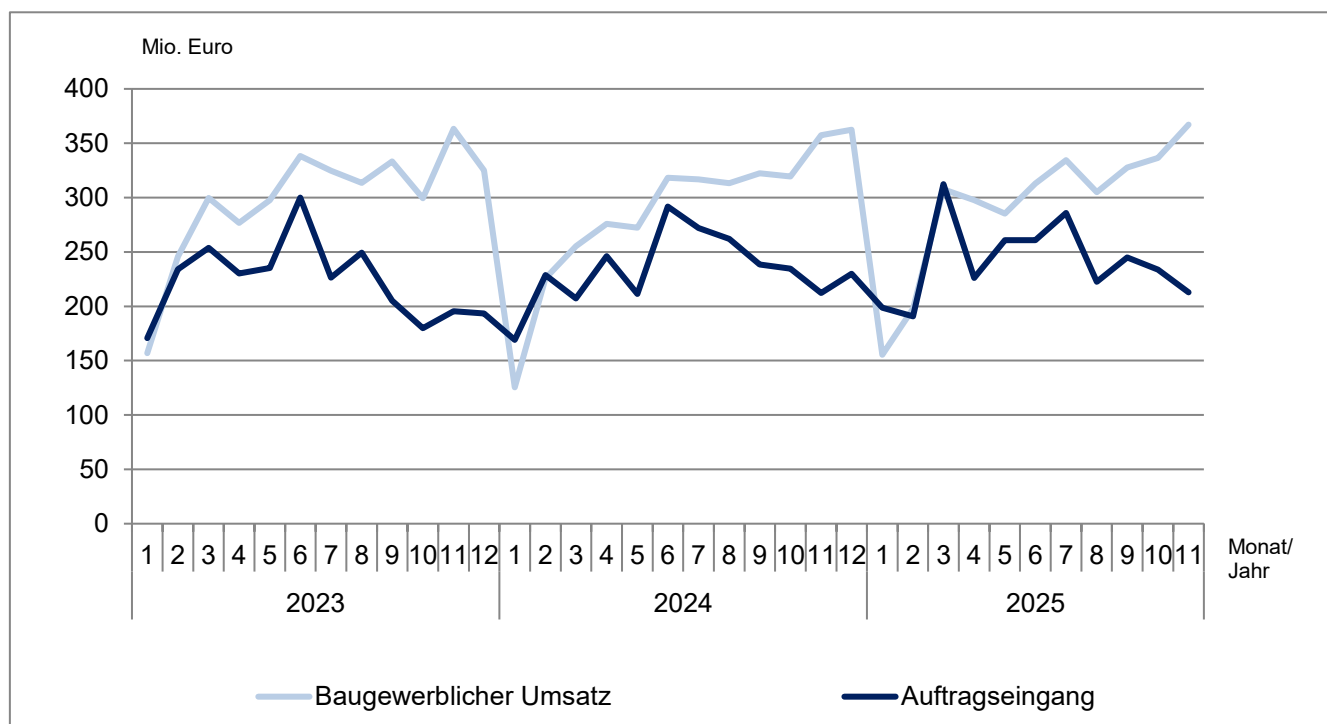
## 1.2 Betriebe, Beschäftigung, Entgelte, Umsatz und Auftragseingang im Bauhauptgewerbe<sup>1</sup> in Schleswig-Holstein im November 2025 nach Wirtschaftszweigen (Betriebe von Rechtlichen Einheiten mit 20 und mehr tätigen Personen)

WZ-Nr.	Wirtschaftszweig	Betriebe	Tätige Personen im Bauhauptgewerbe	Geleistete Arbeitsstunden	Entgelte	Baugewerbl. Umsatz <sup>2</sup>	Auftragseingang <sup>2</sup>
		Anzahl		1 000 Std		1 000 Euro	
41.2	Bau von Gebäuden	110	4 538	385	20 393	115 238	66 536
42.1	Bau von Straßen und Bahnverkehrsstrecken	46	3 391	395	18 709	90 317	27 740
42.11	Bau von Straßen	39	2 901	332	16 125	75 096	25 465
43.9	Sonstige spezialisierte Bautätigkeiten	146	6 035	587	28 165	94 166	71 792
43.91	Dachdeckerei und Zimmerei	79	2 904	285	12 613	40 269	21 561
43.99	Sonstige spezialisierte Bautätigkeiten a. n. g.	67	3 131	302	15 551	53 897	50 230
<b>Vorbereitende Baustellenarbeiten, Hoch- und Tiefbau zusammen</b>		<b>383</b>	<b>17 780</b>	<b>1 771</b>	<b>84 557</b>	<b>367 119</b>	<b>212 845</b>

<sup>1</sup> Vorbereitende Baustellenarbeiten, Hoch- und Tiefbau

<sup>2</sup> ohne Umsatzsteuer

## Baugewerblicher Umsatz und Auftragseingang im Bauhauptgewerbe in Schleswig-Holstein 2023 bis 2025 (Betriebe von Rechtlichen Einheiten mit 20 und mehr tätigen Personen)



**1.3 Betriebe, Beschäftigung, Umsatz und Auftragseingang im Bauhauptgewerbe<sup>1</sup>  
in Schleswig-Holstein im November 2025 nach Bauarten und Auftraggebern**  
(Betriebe von Rechtlichen Einheiten mit 20 und mehr tätigen Personen)

Merkmal	November 2025	zum Vergleich				Januar - November <sup>2</sup>		
		November 2024	Oktober 2025	Veränderung zum ... in %		2025	2024	Veränderung in %
				November 2024	Oktober 2025			
Betriebe	383	385	384	- 0,5	- 0,3	391	389	0,4
Tätige Personen im Bauhauptgewerbe	17 780	17 414	17 914	2,1	- 0,7	17 878	17 577	1,7
Entgelte (1 000 Euro)	84 557	80 601	74 227	4,9	13,9	770 538	727 195	6,0
<b>Geleistete Arbeitsstunden (1 000 Std)</b>	<b>1 771</b>	<b>1 761</b>	<b>1 863</b>	<b>0,6</b>	<b>- 4,9</b>	<b>19 383</b>	<b>19 186</b>	<b>1,0</b>
Hochbau insgesamt	864	860	883	0,4	- 2,2	9 454	9 595	- 1,5
Tiefbau insgesamt	908	901	980	0,8	- 7,4	9 929	9 590	3,5
Wohnungsbau	598	556	611	7,7	- 2,0	6 349	6 190	2,6
Wirtschaftsbau	524	509	534	3,1	- 1,9	5 832	5 669	2,9
Hochbau	182	206	188	- 11,6	- 3,0	2 189	2 327	- 5,9
Tiefbau	342	303	347	13,0	- 1,4	3 643	3 341	9,0
öffentlicher und Straßenbau	649	696	718	- 6,9	- 9,7	7 202	7 327	- 1,7
Hochbau	83	98	85	- 15,8	- 2,2	916	1 079	- 15,1
Straßenbau	269	272	299	- 1,2	- 9,9	2 877	3 012	- 4,5
sonstiger Tiefbau	297	326	335	- 8,9	- 11,4	3 409	3 236	5,4
<b>Baugewerblicher Umsatz<sup>3</sup> (1 000 Euro)</b>	<b>367 119</b>	<b>357 453</b>	<b>336 448</b>	<b>2,7</b>	<b>9,1</b>	<b>3 227 093</b>	<b>3 101 929</b>	<b>4,0</b>
Hochbau insgesamt	190 980	194 127	159 797	- 1,6	19,5	1 683 729	1 678 947	0,3
Tiefbau insgesamt	176 139	163 325	176 652	7,8	- 0,3	1 543 365	1 422 982	8,5
Wohnungsbau	123 160	129 535	105 017	- 4,9	17,3	1 067 849	1 089 988	- 2,0
Wirtschaftsbau	120 319	96 408	97 407	24,8	23,5	980 341	913 465	7,3
Hochbau	50 259	40 642	35 971	23,7	39,7	426 742	412 195	3,5
Tiefbau	70 060	55 766	61 435	25,6	14,0	553 600	501 270	10,4
öffentlicher und Straßenbau	123 639	131 510	134 025	- 6,0	- 7,7	1 178 903	1 098 476	7,3
Hochbau	17 561	23 951	18 808	- 26,7	- 6,6	189 138	176 764	7,0
Straßenbau	56 420	59 689	63 279	- 5,5	- 10,8	493 483	504 889	- 2,3
sonstiger Tiefbau	49 659	47 870	51 938	3,7	- 4,4	496 282	416 823	19,1
<b>Auftragseingang<sup>3</sup> (1 000 Euro)</b>	<b>212 845</b>	<b>212 225</b>	<b>233 664</b>	<b>0,3</b>	<b>- 8,9</b>	<b>2 649 162</b>	<b>2 573 407</b>	<b>2,9</b>
Hochbau insgesamt	111 883	120 465	129 444	- 7,1	- 13,6	1 295 573	1 275 572	1,6
Tiefbau insgesamt	100 961	91 760	104 220	10,0	- 3,1	1 353 589	1 297 835	4,3
Wohnungsbau	66 457	49 538	78 220	34,2	- 15,0	784 572	706 373	11,1
Wirtschaftsbau	70 894	89 615	61 554	- 20,9	15,2	837 988	857 650	- 2,3
Hochbau	33 720	51 305	29 477	- 34,3	14,4	366 433	430 043	- 14,8
Tiefbau	37 174	38 310	32 077	- 3,0	15,9	471 555	427 607	10,3
öffentlicher und Straßenbau	75 494	73 072	93 890	3,3	- 19,6	1 026 602	1 009 384	1,7
Hochbau	11 706	19 622	21 746	- 40,3	- 46,2	144 568	139 157	3,9
Straßenbau	21 561	20 602	30 517	4,7	- 29,3	433 467	455 483	- 4,8
sonstiger Tiefbau	42 227	32 848	41 627	28,6	1,4	448 567	414 745	8,2

<sup>1</sup> Vorbereitende Baustellenarbeiten, Hoch- und Tiefbau

<sup>2</sup> bei Betrieben und tät. Personen = Durchschnitt der Monate

<sup>3</sup> ohne Umsatzsteuer

**1.4 Betriebe, Beschäftigung, Entgelte, Umsatz und Auftragseingang im Bauhauptgewerbe<sup>1</sup>**  
**in Schleswig-Holstein November 2025 nach Kreisen**  
(Betriebe von Rechtlichen Einheiten mit 20 und mehr tätigen Personen)

KREISFREIE STADT ----- Kreis	Betriebe	Tätige Personen im Bauhaupt- gewerbe	Geleistete Arbeits- stunden	Entgelte	Bau- gewerbl. Umsatz <sup>2</sup>	Auftrags- eingang <sup>2</sup>
	Anzahl		1 000 Std	1 000 Euro		
FLENSBURG	5	233	17	1 090	3 806	1 379
KIEL	16	752	65	3 600	21 317	4 492
LÜBECK	25	1 339	114	5 956	26 701	18 145
NEUMÜNSTER	17	962	87	4 544	10 441	12 592
Dithmarschen	25	1 070	112	5 471	20 765	16 893
Herzogtum Lauenburg	19	587	56	2 331	12 164	14 575
Nordfriesland	38	1 532	168	7 483	28 771	18 350
Ostholstein	26	949	99	4 332	16 168	9 447
Pinneberg	22	1 056	108	5 385	18 471	22 398
Plön	17	757	72	4 080	19 288	8 643
Rendsburg-Eckernförde	48	2 970	321	14 589	86 113	30 825
Schleswig-Flensburg	45	2 194	223	10 378	38 901	20 788
Segeberg	30	1 419	142	6 525	24 526	9 872
Steinburg	20	830	79	3 513	14 706	6 261
Stormarn	30	1 130	109	5 278	24 981	18 185
<b>Schleswig-Holstein</b>	<b>383</b>	<b>17 780</b>	<b>1 771</b>	<b>84 557</b>	<b>367 119</b>	<b>212 845</b>

<sup>1</sup> Vorbereitende Baustellenarbeiten, Hoch- und Tiefbau

<sup>2</sup> ohne Umsatzsteuer

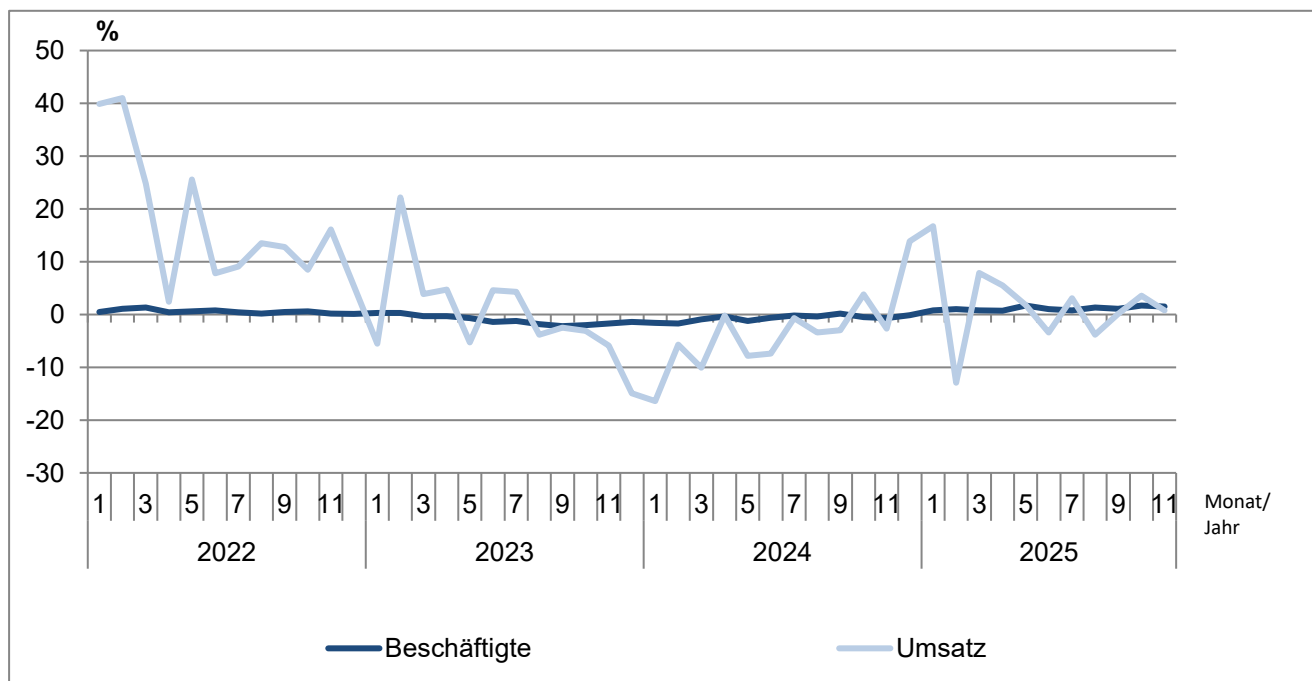
**1.5 Auftragsbestand im Bauhauptgewerbe<sup>1</sup> in Schleswig-Holstein  
vom 1. Quartal 2023 bis 3. Quartal 2025 nach Bauarten und Auftraggebern**  
(Betriebe von Rechtlichen Einheiten mit 20 und mehr tätigen Personen)

Jahr ----- Stichtag	Vorbereitende Baustellenarbeiten, Hoch- und Tiefbau zusammen	Wohnungs- bau	Wirtschaftsbau			Öffentlicher und Verkehrsbau				
			Zusammen	Hochbau	Tiefbau	Zusammen	Hochbau	Straßenbau	sonstiger Tiefbau	
1 000 Euro <sup>2</sup>										
2023	31. März	1 725 596	582 855	538 145	308 050	230 095	604 596	89 698	201 860	313 039
	30. Juni	1 764 006	594 643	592 620	340 505	252 115	576 742	91 282	200 910	284 549
	30. September	1 692 135	573 573	588 384	332 616	255 768	530 178	84 641	209 360	236 177
	31. Dezember	1 541 195	542 498	528 457	295 347	233 109	470 239	78 437	162 675	229 128
2024	31. März	1 637 566	542 120	564 173	303 886	260 286	531 274	89 401	203 045	238 827
	30. Juni	1 713 927	593 035	545 118	293 049	252 069	575 773	88 733	223 734	263 307
	30. September	1 694 434	553 176	554 604	306 879	247 725	586 654	88 635	255 177	242 842
	31. Dezember	1 553 984	528 092	561 558	326 679	234 880	464 334	85 928	177 640	200 765
2025	31. März	1 707 214	560 618	575 713	317 687	258 027	570 883	103 155	269 354	198 374
	30. Juni	1 714 864	524 542	638 019	315 086	322 932	552 303	93 676	254 139	204 488
	30. September	1 653 947	544 752	599 734	285 580	314 154	509 461	86 447	212 644	210 370
Veränderung gegenüber Vorjahresstichtag in %										
2025	31. März	4,3	3,4	2,0	4,5	- 0,9	7,5	15,4	32,7	- 16,9
	30. Juni	0,1	- 11,5	17,0	7,5	28,1	- 4,1	5,6	13,6	- 22,3
	30. September	- 2,4	- 1,5	8,1	- 6,9	26,8	- 13,2	- 2,5	- 16,7	- 13,4

<sup>1</sup> Vorbereitende Baustellenarbeiten, Hoch- und Tiefbau

<sup>2</sup> ohne Umsatzsteuer

**Veränderungsrate der Messzahlen für Beschäftigte und Umsatz gegenüber dem Vorjahreswert  
im Bauhauptgewerbe in Schleswig-Holstein 2022 - 2025**  
(alle Betriebe - Ergebnisse Mixmodell)



## 1.6 Messzahlen und Veränderungsraten für Beschäftigte und Umsatz im Bauhauptgewerbe<sup>1</sup> in Schleswig-Holstein 2023 bis 2025

(Ergebnisse für alle Betriebe aus dem Mixmodell mit Verwaltungsdatenauswertung)

Jahr ----- Monat	Beschäftigte			Umsatz			
	Messzahl <sup>2</sup>	Veränderung zum		Messzahl <sup>2</sup>	Veränderung zum		
		Vormonat	Vorjahr		Vormonat	Vorjahr	
		%	%		%	%	
2023	Januar	99,4	- 0,6	0,3	62,3	- 56,0	- 5,5
	Februar	99,6	0,2	0,3	93,7	50,4	22,2
	März	99,8	0,2	- 0,3	114,6	22,3	3,9
	April	99,7	- 0,1	- 0,3	106,2	- 7,3	4,7
	Mai	99,5	- 0,2	- 0,7	114,6	7,9	- 5,3
	Juni	99,3	- 0,2	- 1,4	128,3	12,0	4,6
	Juli	99,0	- 0,3	- 1,2	123,0	- 4,1	4,3
	August	99,7	0,7	- 1,8	120,0	- 2,4	- 3,8
	September	100,1	0,4	- 2,2	126,3	5,3	- 2,5
	Oktober	99,9	- 0,2	- 2,0	116,2	- 8,0	- 3,1
	November	99,7	- 0,2	- 1,7	134,6	15,9	- 5,9
	Dezember	98,6	- 1,1	- 1,4	120,5	- 10,5	- 14,9
2024	Januar	97,8	- 0,8	- 1,6	52,1	- 56,8	- 16,4
	Februar	97,9	0,1	- 1,7	88,4	69,7	- 5,7
	März	98,9	1,0	- 0,9	103,0	16,6	- 10,1
	April	99,3	0,4	- 0,4	106,0	2,9	- 0,2
	Mai	98,3	- 1,0	- 1,2	105,7	- 0,3	- 7,8
	Juni	98,7	0,4	- 0,6	118,8	12,4	- 7,4
	Juli	98,8	0,1	- 0,2	122,2	2,8	- 0,7
	August	99,3	0,5	- 0,4	115,9	- 5,1	- 3,4
	September	100,3	1,0	0,2	122,5	5,7	- 3,0
	Oktober	99,4	- 0,9	- 0,5	120,6	- 1,5	3,8
	November	99,0	- 0,4	- 0,7	131,0	8,6	- 2,7
	Dezember	98,5	- 0,5	- 0,1	137,3	4,8	13,9
2025	Januar	98,6	0,1	0,8	60,8	- 55,7	16,7
	Februar	98,9	0,3	1,0	77,0	26,7	- 12,9
	März	99,7	0,8	0,8	111,1	44,3	7,9
	April	100,0	0,3	0,7	111,8	0,6	5,5
	Mai	100,0	-	1,7	107,6	- 3,8	1,8
	Juni	99,7	- 0,3	1,0	114,8	6,6	- 3,4
	Juli	99,6 p	- 0,1 p	0,8 p	126,0 p	9,7 p	3,1 p
	August	100,6 p	1,0 p	1,3 p	111,5 p	- 11,5 p	- 3,8 p
	September	101,4 p	0,8 p	1,1 p	122,6 p	10,0 p	0,1 p
	Oktober	101,1 p	- 0,3 p	1,7 p	125,0 p	2,0 p	3,6 p
	November	100,5 p	- 0,6 p	1,5 p	132,0 p	5,6 p	0,8 p

<sup>1</sup> Vorbereitende Baustellenarbeiten, Hoch- und Tiefbau

<sup>2</sup> Basis 2021=100

## 2.1 Betriebe, Beschäftigung, Entgelte und Umsatz im Ausbaugewerbe<sup>1</sup> in Schleswig-Holstein 2021 bis 2025

(Betriebe von Rechtlichen Einheiten mit 20 und mehr tätigen Personen)

Jahr ----- Quartal	Betriebe <sup>2</sup>	Tätige Personen im Ausbau- gewerbe <sup>2</sup>	Geleistete Arbeits- stunden	Entgelte	Ausbau- gewerbl. Umsatz <sup>3</sup>
	Anzahl		1 000 Std	1 000 Euro	
2021	366	13 667	17 144	472 525	1 697 465
2022	388	14 432	17 797	520 184	1 964 234
2023	400	15 105	18 585	567 541	2 226 427
2024	410	15 469	18 681	613 532	2 346 948
2023					
1. Quartal	400	14 945	4 716	135 849	463 895
2. Quartal	400	14 999	4 614	141 848	533 767
3. Quartal	400	15 285	4 672	139 473	560 195
4. Quartal	400	15 190	4 584	150 371	668 571
2024					
1. Quartal	411	15 465	4 699	143 927	515 462
2. Quartal	410	15 338	4 665	153 640	554 681
3. Quartal	409	15 627	4 737	152 562	600 864
4. Quartal	408	15 447	4 580	163 403	675 941
2025					
1. Quartal	419	15 727	4 741	153 699	503 802
2. Quartal	419	15 742	4 672	163 813	585 665
3. Quartal	418	16 094	4 829	160 389	596 645

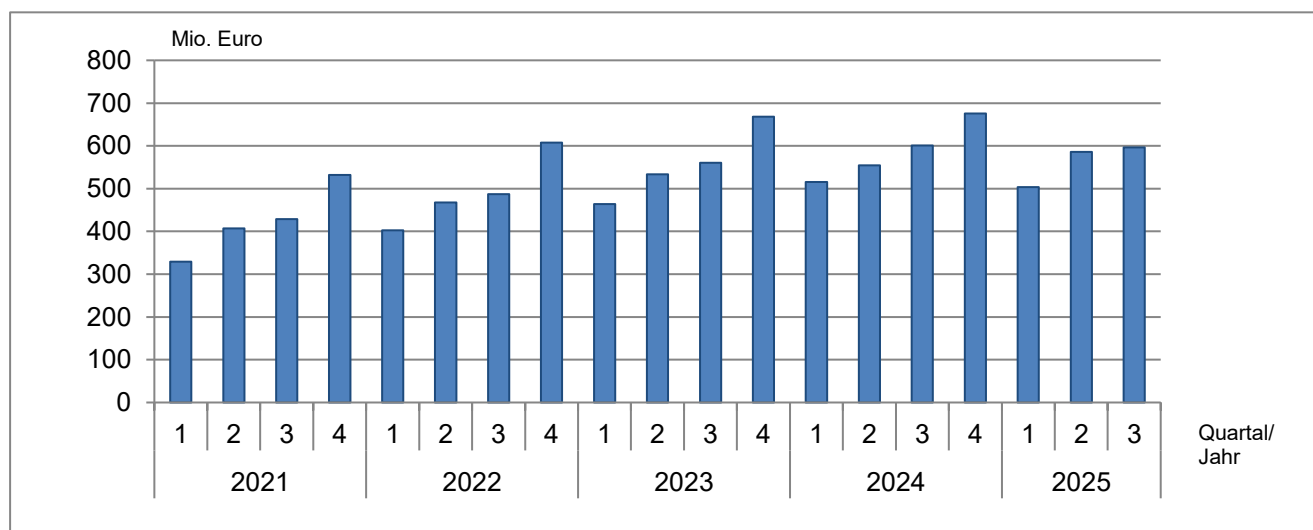
<sup>1</sup> Bauinstallation und sonstiges Ausbaugewerbe

<sup>2</sup> Jahreswerte = Quartalsdurchschnitt; Quartalswerte = am Ende des Quartals

<sup>3</sup> ohne Umsatzsteuer

### Ausbaugewerblicher Umsatz im Ausbaugewerbe in Schleswig-Holstein 2021 bis 2025

(Betriebe von Rechtlichen Einheiten mit 20 und mehr tätigen Personen)



**2.2 Betriebe, Beschäftigung, Entgelte und Umsatz im Ausbaugewerbe<sup>1</sup>  
in Schleswig-Holstein im 3. Quartal 2025 nach Wirtschaftszweigen**  
(Betriebe von Rechtlichen Einheiten mit 20 und mehr tätigen Personen)

WZ-Nr.	Wirtschaftszweig	Betriebe	Tätige Personen im Ausbaugewerbe	Geleistete Arbeitsstunden	Entgelte	Ausbaugewerbl. Umsatz <sup>2</sup>
43.2	Bauinstallation	310	12 663	3 746	129 371	488 912
43.21	Elektroinstallation	136	6 343	2 001	64 688	240 752
43.22	Gas-, Wasser-, Heizungs- sowie Lüftungs- und Klimainstallation	155	5 582	1 540	55 762	212 861
43.29	Sonstige Bauinstallation	19	738	205	8 921	35 298
43.3	Sonstiger Ausbau	108	3 431	1 083	31 019	107 734
43.32	Bautischlerei und -schlosserei	26	854	263	6 960	22 823
43.34	Malerei und Glaserei	53	1 672	564	15 619	52 533
<b>Bauinstallation und sonstiges Ausbaugewerbe zusammen</b>		<b>418</b>	<b>16 094</b>	<b>4 829</b>	<b>160 389</b>	<b>596 645</b>

<sup>1</sup> Bauinstallation und sonstiges Ausbaugewerbe

<sup>2</sup> ohne Umsatzsteuer

**2.3 Betriebe, Beschäftigung, Entgelte und Umsatz im Ausbaugewerbe<sup>1</sup>  
in Schleswig-Holstein im 3. Quartal 2025 nach Kreisen**  
(Betriebe von Rechtlichen Einheiten mit 20 und mehr tätigen Personen)

KREISFREIE STADT Kreis	Betriebe	Tätige Personen im Ausbau- gewerbe	Geleistete Arbeits- stunden	Entgelte	Ausbau- gewerbl. Umsatz <sup>2</sup>
	Anzahl		1 000 Std	1 000 Euro	
FLENSBURG	10	423	109	4 094	14 019
KIEL	41	1 672	531	16 495	67 868
LÜBECK	32	1 573	409	15 528	50 798
NEUMÜNSTER	15	518	155	5 358	18 848
Dithmarschen	22	871	246	8 356	37 094
Herzogtum Lauenburg	19	702	200	6 483	22 325
Nordfriesland	30	971	318	8 983	32 158
Ostholstein	25	982	293	9 878	28 038
Pinneberg	46	1 529	462	16 472	56 628
Plön	20	837	263	8 505	29 298
Rendsburg-Eckernförde	43	1 846	622	18 693	88 151
Schleswig-Flensburg	23	729	225	6 244	22 639
Segeberg	34	1 390	384	13 038	47 371
Steinburg	18	631	184	5 523	23 423
Stormarn	40	1 420	426	16 739	57 987
<b>Schleswig-Holstein</b>	<b>418</b>	<b>16 094</b>	<b>4 829</b>	<b>160 389</b>	<b>596 645</b>

<sup>1</sup> Bauinstallation und sonstiges Ausbaugewerbe

<sup>2</sup> ohne Umsatzsteuer

## 2.4 Messzahlen und Veränderungsraten für Beschäftigte und Umsatz im Ausbaugewerbe<sup>1</sup> in Schleswig-Holstein 2022 bis 3. Quartal 2025

(Ergebnisse für alle Betriebe aus dem Mixmodell mit Verwaltungsdatenauswertung)

Jahr ----- Quartal	Beschäftigte			Umsatz			
	Messzahl <sup>2</sup>	Veränderung zum		Messzahl <sup>2</sup>	Veränderung zum		
		Vorquartal	Vorjahr		Vorquartal	Vorjahr	
		%	%		%	%	
2022	1. Quartal	100,8	0,2	2,2	92,9	- 23,0	17,0
	2. Quartal	100,7	- 0,1	1,4	110,3	18,7	12,7
	3. Quartal	103,4	2,7	1,8	114,3	3,6	11,9
	4. Quartal	102,1	- 1,3	1,5	131,2	14,8	8,8
2023	1. Quartal	101,6	- 0,5	0,8	104,0	- 20,7	11,9
	2. Quartal	102,1	0,5	1,4	118,8	14,2	7,7
	3. Quartal	104,1	2,0	0,7	122,0	2,7	6,7
	4. Quartal	102,7	- 1,4	0,6	135,7	11,3	3,4
2024	1. Quartal	101,9	- 0,7	0,3	103,5	- 23,7	- 0,5
	2. Quartal	101,7	- 0,2	- 0,4	114,7	10,8	- 3,5
	3. Quartal	104,1	2,3	0,0	121,5	6,0	-0,4
	4. Quartal	102,9	-1,2	0,2	133,6	9,9	-1,5
2025	1. Quartal	101,8 p	- 1,0 p	- 0,1 p	101,1 p	- 24,3 p	- 2,3 p
	2. Quartal	102,0 p	0,2 p	0,3 p	116,7 p	15,4 p	1,7 p
	3. Quartal	103,7 p	1,6 p	- 0,4 p	121,5 p	4,1 p	- p

<sup>1</sup> Bauinstallation und sonstiges Ausbaugewerbe

<sup>2</sup> Basis 2021=100

### Veränderungsrate der Messzahlen für Beschäftigte und Umsatz gegenüber dem Vorjahreswert im Ausbaugewerbe in Schleswig-Holstein 2022 bis 2025

(alle Betriebe - Ergebnisse Mixmodell)

