

Statistisches Amt
für Hamburg und Schleswig-Holstein



STATISTISCHE BERICHTE

Kennziffer: E II 1/E III 1 - m 2/26 SH

Das Baugewerbe in Schleswig-Holstein Februar 2026

Herausgegeben am: 20. Mai 2026

Impressum

Statistische Berichte

Herausgegeben von:

Statistisches Amt für Hamburg und Schleswig-Holstein

– Anstalt des öffentlichen Rechts –

Lübeckertordamm 1–3
20099 Hamburg

Auskunft zu dieser Veröffentlichung:

Verena Hein

Telefon: 0431 6895-9143

E-Mail: bau@statistik-nord.de

Auskunftsdienst:

E-Mail: info@statistik-nord.de

Auskünfte: 040 42831-1766

Internet: www.statistik-nord.de

© Statistisches Amt für Hamburg und Schleswig-Holstein, Hamburg 2026
Auszugsweise Vervielfältigung und Verbreitung mit Quellenangabe gestattet.

Sofern in den Produkten auf das Vorhandensein von Copyrightrechten Dritter hingewiesen wird, sind die in deren Produkten ausgewiesenen Copyrightbestimmungen zu wahren. Alle übrigen Rechte bleiben vorbehalten.

Zeichenerklärung:

0	weniger als die Hälfte von 1 in der letzten besetzten Stelle, jedoch mehr als nichts
–	nichts vorhanden (genau Null)
...	Angabe fällt später an
·	Zahlenwert unbekannt oder geheim zu halten
×	Tabellenfach gesperrt, weil Aussage nicht sinnvoll
p	vorläufiges Ergebnis
r	berichtigtes Ergebnis
s	geschätztes Ergebnis
a. n. g.	anderweitig nicht genannt
u. dgl.	und dergleichen
()	Zahlenwert mit eingeschränkter Aussagefähigkeit
/	Zahlenwert nicht sicher genug

Abweichungen in den Summen sind auf Runden der Zahlen zurückzuführen.

Inhaltsverzeichnis

Seite

Hinweise	4
Tabellenteil	
1. Bauhauptgewerbe	5
1.1 Betriebe, Beschäftigung, Entgelte, Umsatz und Auftragseingang im Bauhauptgewerbe in Schleswig-Holstein 2022 bis 2026	5
1.2 Betriebe, Beschäftigung, Entgelte, Umsatz und Auftragseingang im Bauhauptgewerbe in Schleswig-Holstein im Februar 2026 nach Wirtschaftszweigen	6
1.3 Betriebe, Beschäftigung, Umsatz und Auftragseingang im Bauhauptgewerbe in Schleswig-Holstein im Februar 2026 nach Bauarten und Auftraggebern	7
1.4 Betriebe, Beschäftigung, Entgelte, Umsatz und Auftragseingang im Bauhauptgewerbe in Schleswig-Holstein im Februar 2026 nach Kreisen	8
1.5 Auftragsbestand im Bauhauptgewerbe in Schleswig-Holstein vom 1. Quartal 2024 bis 4. Quartal 2025 nach Bauarten und Auftraggebern	9
1.6 Messzahlen und Veränderungsraten für Beschäftigte und Umsatz im Bauhauptgewerbe in Schleswig-Holstein 2024 bis 2026	10
2. Ausbaugewerbe	11
2.1 Betriebe, Beschäftigung, Entgelte und Umsatz im Ausbaugewerbe in Schleswig-Holstein 2022 bis 2025	11
2.2 Betriebe, Beschäftigung, Entgelte und Umsatz im Ausbaugewerbe in Schleswig-Holstein im 4. Quartal 2025 nach Wirtschaftszweigen	12
2.3 Betriebe, Beschäftigung, Entgelte und Umsatz im Ausbaugewerbe in Schleswig-Holstein im 4. Quartal 2025 nach Kreisen	13
2.4 Messzahlen und Veränderungsraten für Beschäftigte und Umsatz im Ausbaugewerbe in Schleswig-Holstein 2023 bis 4. Quartal 2025	14
Grafiken	
1. Baugewerblicher Umsatz und Auftragseingänge im Bauhauptgewerbe in Schleswig-Holstein 2024 bis 2026	6
2. Veränderungsrate der Messzahlen für Beschäftigte und Umsatz gegenüber dem Vorjahreswert im Bauhauptgewerbe in Schleswig-Holstein 2023 bis 2026	9
3. Ausbaugewerblicher Umsatz im Ausbaugewerbe in Schleswig-Holstein 2022 bis 2025	11
4. Veränderungsrate der Messzahlen für Beschäftigte und Umsatz gegenüber dem Vorjahreswert im Ausbaugewerbe in Schleswig-Holstein 2023 bis 2025	14

Hinweise

Rechtsgrundlagen: Gesetz über die Statistik im Produzierenden Gewerbe (ProdGewStatG) in der Fassung der Bekanntmachung vom 21. März 2002 (BGBl. I S. 1181) zuletzt geändert durch Artikel 7 des Gesetzes vom 22. Februar 2021 (BGBl. I S.266), in Verbindung mit dem Bundesstatistikgesetz (BStatG) in der Fassung der Bekanntmachung vom 20. Oktober 2016 (BGBl. I S. 2394), zuletzt geändert durch Artikel 14 des Gesetzes vom 08.05.2024 (BGBl. I Nr. 152).

Erhebungsbereich: Die Abgrenzung und Gliederung des Baugewerbes erfolgt aktuell nach der Klassifikation der Wirtschaftszweige, Ausgabe 2008 (WZ2008). Die Erhebungen werden getrennt durchgeführt für Rechtliche Einheiten in den Bereichen "Vorbereitende Baustellenarbeiten, Hoch- und Tiefbau" (Bauhauptgewerbe) sowie für Rechtliche Einheiten in den Bereichen "Bauinstallation und sonstiges Ausbaugewerbe" (Ausbaugewerbe).

Erhebungseinheit: Zum Monatsbericht im Bauhauptgewerbe melden alle Betriebe des Bauhauptgewerbes von Rechtlichen Einheiten mit 20 und mehr tätigen Personen (ggf. inklusive ihrer Anteile an Arbeitsgemeinschaften), soweit sich ihre Tätigkeit auf inländische Baustellen bezieht. Die vierteljährliche Erhebung im Ausbaugewerbe erfasst alle Betriebe des Ausbaugewerbes von Rechtlichen Einheiten mit ebenfalls 20 und mehr Personen (von Berichtsjahr 2018 bis einschließlich 2020 mit 23 und mehr) und mehr tätigen Personen. Aufgrund der Absenkung der Berichtskreisuntergrenze sind die Ergebnisse ab 2021 nur eingeschränkt mit den Vorjahreswerten vergleichbar. Maßgebend dafür ist jeweils die Beschäftigtenzahl Ende Juni des vorausgegangenen Berichtsjahres. Erfasst und nachgewiesen werden örtliche Einheiten (in der Regel nicht Baustellen) mit wirtschaftlichem Schwerpunkt im Baugewerbe.

Ergänzende Ergebnisse aus dem Mixmodell: Das Baugewerbe ist geprägt durch eine Vielzahl von kleinen Betrieben, die in der Summe eine wichtige Rolle für die Darstellung der konjunkturellen Entwicklung spielen. Deshalb werden die Daten der Monatserhebung im Bauhauptgewerbe sowie der Vierteljahreserhebung im Ausbaugewerbe, die lediglich Betriebe von Rechtlichen Einheiten mit 20 und mehr tätigen Personen erfassen, zusätzlich auch um Verwaltungsdaten für die Betriebe von Rechtlichen Einheiten mit weniger als 20 tätigen Personen ergänzt. Die Verwaltungsdaten umfassen Umsatzdaten der Finanzverwaltung und Beschäftigtendaten der Bundesagentur für Arbeit. Das Ergebnis für dieses so genannte Mixmodell entspricht praktisch einer Totalzählung. Das Mixmodell zielt darauf ab, die Darstellung der konjunkturellen Entwicklung im Bauhaupt- und im Ausbaugewerbe zu vervollständigen und damit die Aussagefähigkeit, der Ergebnisse aus den Primärerhebungen zu verbessern. Aufgrund methodischer Besonderheiten ist mit dem Mixmodell nur die Darstellung von Messziffern und Veränderungsraten, nicht jedoch von absoluten Größen möglich.

Tätige Personen: Tätige Inhaber/-innen und tätige Mitinhaber/-innen, unbezahlt mithelfende Familienangehörige und alle in einem arbeitsrechtlichen Verhältnis zur Rechtlichen Einheit stehende Personen. Nachgewiesen wird der Stand am Monats- bzw. Quartalsende, bei größeren Zeiträumen der jeweilige Durchschnitt für die betreffenden Monate bzw. Quartale.

Entgelte: Summe der lohnsteuerpflichtigen Bruttobezüge (Bar- und Sachbezüge) ohne Arbeitgeberanteile zur Kranken-, Pflege-, Renten- und Arbeitslosenversicherung, ohne Beiträge zu den Sozialkassen des Baugewerbes, ohne Winterbau-Umlage und ohne Aufwendungen für die betriebliche Alters-, Invaliditäts- und Hinterbliebenenversorgung sowie ohne gezahltes Vorruhestandsgeld.

Geleistete Arbeitsstunden: Alle auf Baustellen, Bauhöfen und in Werkstätten im Bundesgebiet tatsächlich geleisteten Arbeitsstunden, gleichgültig ob sie von Lohn- oder Gehaltsempfängern oder von Auszubildenden erbracht wurden. Nicht einbezogen sind die für Bürotätigkeit geleisteten Arbeitsstunden.

Umsatz (ohne Umsatzsteuer): Die dem Finanzamt für die Umsatzsteuer zu meldenden steuerbaren (steuerpflichtigen und steuerfreien) Beträge für die im Bundesgebiet getätigten Leistungen, einschließlich Umsatz aus Nachunternehmertätigkeit und der Vergabe von Teilleistungen an Nachunternehmer. Hierzu zählen auch Anzahlungen für Teilleistungen oder Vorauszahlungen vor Ausführung der entsprechenden Lieferungen oder Leistungen, die gem. § 13 UStG zu versteuern sind. Neben dem baugewerblichen Umsatz enthält der Gesamtumsatz sonstige Umsätze (vorwiegend aus Handelsware, aus sonstigen eigenen Erzeugnissen (Baustoffen, Betonwaren u. Ä.), Umsätze aus Lohnarbeiten für Dritte, Dienstleistungen, Vermietung und Verpachtung).

Auftragseingang: Als Auftragseingang gilt die Summe aller im Berichtszeitraum eingegangenen und vom Betrieb fest akzeptierten Bauaufträge im Inland (ohne Umsatzsteuer). Anzugeben sind nur Auftragseingänge, die vom Betrieb selbst ausgeführt werden ohne die an Nachunternehmer zu vergebenden Teile von Bauaufträgen.

Auftragsbestand: Zum Auftragsbestand rechnet der Wert (ohne Umsatzsteuer) aller fest angenommenen, aber noch nicht ausgeführten Bauaufträge bzw. Auftragsteile im Inland am Ende des Berichtsvierteljahres, ohne an Nachunternehmer vergebene Aufträge. Bei der Ermittlung des Auftragsbestandes ist vom Wert bereits im Bau befindlicher Projekte der Teil abzusetzen, der produktionstechnisch schon fertiggestellt ist.

Wirtschaftsbau: Unter Wirtschaftsbau werden Hoch- und Tiefbaumaßnahmen im Nichtwohnungsbau, die nicht der öffentlichen Hand zuzurechnen sind, zusammengefasst (frühere Bezeichnung: Gewerblicher und industrieller Bau).

1.1 Betriebe, Beschäftigung, Entgelte, Umsatz und Auftragseingang im Bauhauptgewerbe¹ in Schleswig-Holstein 2022 bis 2026

(Betriebe von Rechtlichen Einheiten mit 20 und mehr tätigen Personen)

Jahr ---- Monat	Betriebe ²	Tätige Personen im Bauhaupt- gewerbe ²	Geleistete Arbeits- stunden	Entgelte	Bau- gewerbl. Umsatz ³	Auftrags- eingang ³	
	Anzahl		1 000 Std	1 000 Euro			
2022	397	17 635	20 857	742 209	3 566 320	2 845 999	
2023	403	17 958	20 910	770 692	3 574 046	2 673 623	
2024	389	17 556	20 519	792 080	3 464 439	2 803 259	
2025	390	17 861	20 762	840 137	3 611 630	2 892 068	
2024	Januar	396	17 611	1 243	54 821	125 424	169 080
	Februar	394	17 515	1 628	56 029	225 643	228 843
	März	394	17 667	1 729	59 623	255 189	207 195
	April	393	17 744	1 877	67 689	275 802	245 985
	Mai	391	17 552	1 773	67 848	272 346	211 305
	Juni	390	17 588	1 803	64 970	318 220	291 580
	Juli	386	17 488	1 958	70 655	316 839	272 110
	August	385	17 561	1 741	66 814	313 104	262 129
	September	385	17 708	1 842	65 829	322 479	238 429
	Oktober	385	17 495	1 830	72 316	319 430	234 527
	November	385	17 414	1 761	80 601	357 453	212 225
	Dezember	385	17 332	1 333	64 885	362 510	229 852
2025	Januar	398	17 915	1 423	61 662	155 291	198 652
	Februar	397	17 920	1 479	57 365	197 666	190 781
	März	396	17 909	1 820	63 358	307 493	312 347
	April	394	17 885	1 859	73 470	297 750	225 940
	Mai	394	17 894	1 758	72 067	285 159	260 679
	Juni	394	17 839	1 820	70 069	313 017	260 928
	Juli	389	17 751	1 961	73 672	334 449	285 805
	August	387	17 886	1 706	69 130	304 920	222 579
	September	386	17 970	1 921	70 962	327 780	244 942
	Oktober	384	17 914	1 863	74 227	336 448	233 664
	November	383	17 780	1 771	84 557	367 119	212 845
	Dezember	383	17 674	1 379	69 599	384 537	242 906
2026	Januar	393	17 823	979	55 182	127 228	231 208
	Februar	393	17 667	1 049	50 447	164 843	239 388

¹ Vorbereitende Baustellenarbeiten, Hoch- und Tiefbau

² Jahreswerte = Monatsdurchschnitt

³ ohne Umsatzsteuer

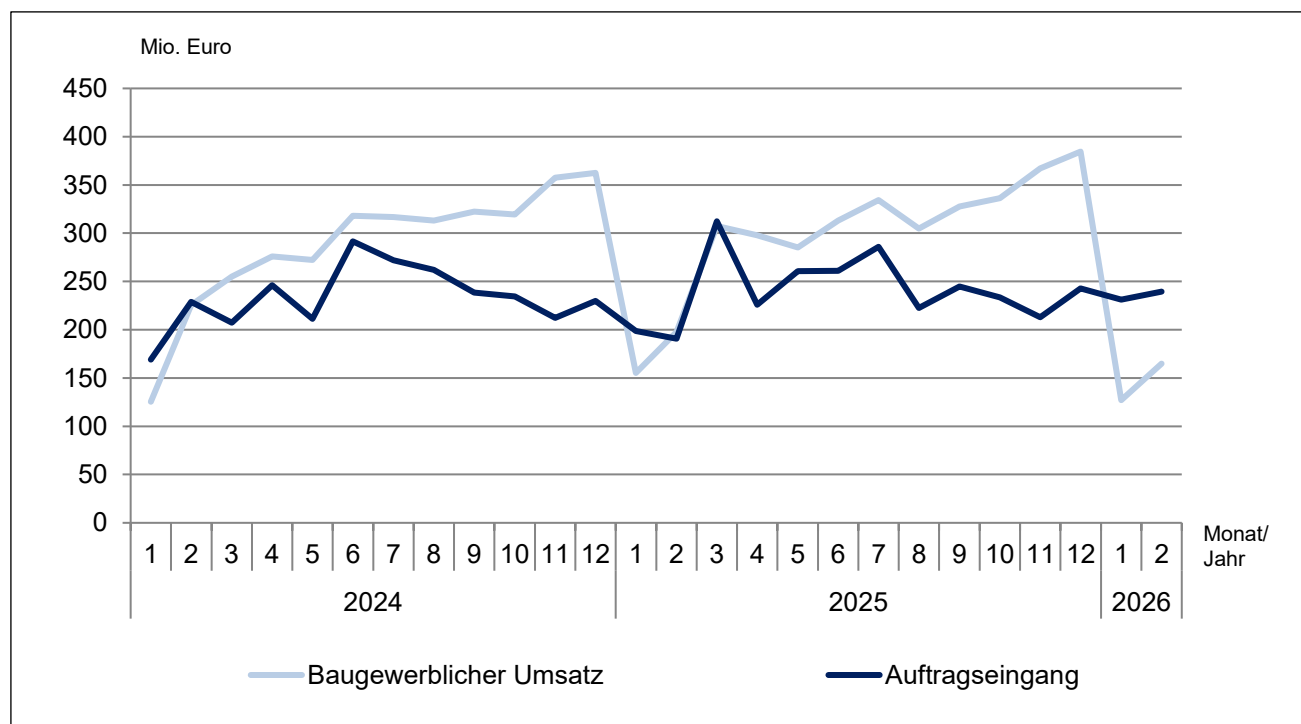
1.2 Betriebe, Beschäftigung, Entgelte, Umsatz und Auftragseingang im Bauhauptgewerbe¹ in Schleswig-Holstein im Februar 2026 nach Wirtschaftszweigen (Betriebe von Rechtlichen Einheiten mit 20 und mehr tätigen Personen)

WZ-Nr.	Wirtschaftszweig	Betriebe	Tätige Personen im Bauhauptgewerbe	Geleistete Arbeitsstunden	Entgelte	Baugewerbl. Umsatz ²	Auftragseingang ²
		Anzahl		1 000 Std	1 000 Euro		
41.2	Bau von Gebäuden	113	4 620	228	12 797	67 297	67 959
42.1	Bau von Straßen und Bahnverkehrsstrecken	48	3 346	196	9 670	23 069	70 290
42.11	Bau von Straßen	40	2 810	142	7 443	14 887	67 148
43.9	Sonstige spezialisierte Bautätigkeiten	131	4 723	305	13 600	34 375	55 035
43.91	Dachdeckerei und Zimmerei	78	2 760	175	7 534	19 213	41 742
43.99	Sonstige spezialisierte Bautätigkeiten a. n. g.	53	1 963	129	6 065	15 162	13 293
Vorbereitende Baustellenarbeiten, Hoch- und Tiefbau zusammen		393	17 667	1 049	50 447	164 843	239 388

¹ Vorbereitende Baustellenarbeiten, Hoch- und Tiefbau

² ohne Umsatzsteuer

Baugewerblicher Umsatz und Auftragseingang im Bauhauptgewerbe in Schleswig-Holstein 2024 bis 2026 (Betriebe von Rechtlichen Einheiten mit 20 und mehr tätigen Personen)



**1.3 Betriebe, Beschäftigung, Umsatz und Auftragseingang im Bauhauptgewerbe¹
in Schleswig-Holstein im Februar 2026 nach Bauarten und Auftraggebern**
(Betriebe von Rechtlichen Einheiten mit 20 und mehr tätigen Personen)

Merkmal	Februar 2026	zum Vergleich				Januar - Februar ²		
		Februar 2025	Januar 2026	Veränderung zum ... in %		2026	2025	Veränderung in %
				Februar 2025	Januar 2026			
Betriebe	393	397	393	- 1,0	-	393	398	- 1,1
Tätige Personen im Bauhauptgewerbe	17 667	17 920	17 823	- 1,4	- 0,9	17 745	17 918	- 1,0
Entgelte (1 000 Euro)	50 447	57 365	55 182	- 12,1	- 8,6	105 629	119 028	- 11,3
Geleistete Arbeitsstunden (1 000 Std)	1 049	1 479	979	- 29,1	7,1	2 028	2 902	- 30,1
Hochbau insgesamt	536	763	509	- 29,8	5,2	1 045	1 524	- 31,4
Tiefbau insgesamt	513	716	470	- 28,4	9,2	983	1 379	- 28,7
Wohnungsbau	373	485	346	- 23,0	7,7	719	971	- 25,9
Wirtschaftsbau	338	498	332	- 32,1	1,9	670	954	- 29,7
Hochbau	120	206	124	- 41,7	- 3,4	244	396	- 38,4
Tiefbau	218	293	208	- 25,4	5,0	427	558	- 23,5
öffentlicher und Straßenbau	337	496	300	- 32,0	12,3	638	978	- 34,8
Hochbau	43	73	39	- 41,3	10,7	82	157	- 48,0
Straßenbau	118	170	93	- 30,2	27,5	211	315	- 33,0
sonstiger Tiefbau	176	253	169	- 30,5	4,3	345	506	- 31,8
Baugewerblicher Umsatz³ (1 000 Euro)	164 843	197 666	127 228	- 16,6	29,6	292 071	352 957	- 17,3
Hochbau insgesamt	102 337	120 139	75 004	- 14,8	36,4	177 341	212 263	- 16,5
Tiefbau insgesamt	62 506	77 527	52 223	- 19,4	19,7	114 730	140 694	- 18,5
Wohnungsbau	49 250	76 199	50 766	- 35,4	- 3,0	100 015	132 377	- 24,4
Wirtschaftsbau	49 133	58 522	37 455	- 16,0	31,2	86 588	108 151	- 19,9
Hochbau	21 339	26 838	17 656	- 20,5	20,9	38 995	51 380	- 24,1
Tiefbau	27 794	31 683	19 798	- 12,3	40,4	47 593	56 771	- 16,2
öffentlicher und Straßenbau	66 460	62 945	39 008	5,6	70,4	105 467	112 429	- 6,2
Hochbau	31 748	17 102	6 583	85,6	382,3	38 330	28 506	34,5
Straßenbau	11 620	17 905	8 453	- 35,1	37,5	20 073	34 456	- 41,7
sonstiger Tiefbau	23 092	27 939	23 972	- 17,3	- 3,7	47 064	49 467	- 4,9
Auftragseingang³ (1 000 Euro)	239 388	190 781	231 208	25,5	3,5	470 596	389 433	20,8
Hochbau insgesamt	125 353	100 575	137 105	24,6	- 8,6	262 459	196 268	33,7
Tiefbau insgesamt	114 035	90 206	94 103	26,4	21,2	208 138	193 165	7,8
Wohnungsbau	72 866	64 820	73 676	12,4	- 1,1	146 542	115 215	27,2
Wirtschaftsbau	66 618	59 709	77 905	11,6	- 14,5	144 523	135 292	6,8
Hochbau	42 308	27 102	55 627	56,1	- 23,9	97 935	58 175	68,3
Tiefbau	24 310	32 607	22 278	- 25,4	9,1	46 588	77 117	- 39,6
öffentlicher und Straßenbau	99 904	66 252	79 627	50,8	25,5	179 531	138 926	29,2
Hochbau	10 179	8 653	7 802	17,6	30,5	17 981	22 878	- 21,4
Straßenbau	62 098	31 913	31 114	94,6	99,6	93 212	49 856	87,0
sonstiger Tiefbau	27 627	25 686	40 711	7,6	- 32,1	68 338	66 192	3,2

¹ Vorbereitende Baustellenarbeiten, Hoch- und Tiefbau

² bei Betrieben und tät. Personen = Durchschnitt der Monate

³ ohne Umsatzsteuer

1.4 Betriebe, Beschäftigung, Entgelte, Umsatz und Auftragseingang im Bauhauptgewerbe¹
in Schleswig-Holstein Februar 2026 nach Kreisen
(Betriebe von Rechtlichen Einheiten mit 20 und mehr tätigen Personen)

KREISFREIE STADT ----- Kreis	Betriebe	Tätige Personen im Bauhaupt- gewerbe	Geleistete Arbeits- stunden	Entgelte	Bau- gewerbl. Umsatz ²	Auftrags- eingang ²
	Anzahl		1 000 Std	1 000 Euro		
FLENSBURG	5	203	9	592	877	715
KIEL	17	775	35	2 371	31 165	6 970
LÜBECK	27	1 296	53	3 425	6 714	16 686
NEUMÜNSTER	18	955	45	2 839	8 063	5 687
Dithmarschen	27	1 082	66	2 737	9 564	10 707
Herzogtum Lauenburg	21	642	36	1 662	4 582	13 149
Nordfriesland	44	1 619	100	4 066	14 722	24 534
Ostholstein	25	892	56	2 424	6 314	5 637
Pinneberg	22	1 082	78	3 768	11 044	7 085
Plön	16	720	47	2 242	5 474	5 374
Rendsburg-Eckernförde	46	2 904	194	8 425	22 987	45 605
Schleswig-Flensburg	44	2 198	105	5 315	11 542	21 841
Segeberg	30	1 360	90	4 141	11 256	42 558
Steinburg	19	792	52	2 532	9 528	20 931
Stormarn	32	1 147	84	3 907	11 011	11 908
Schleswig-Holstein	393	17 667	1 049	50 447	164 843	239 388

¹ Vorbereitende Baustellenarbeiten, Hoch- und Tiefbau

² ohne Umsatzsteuer

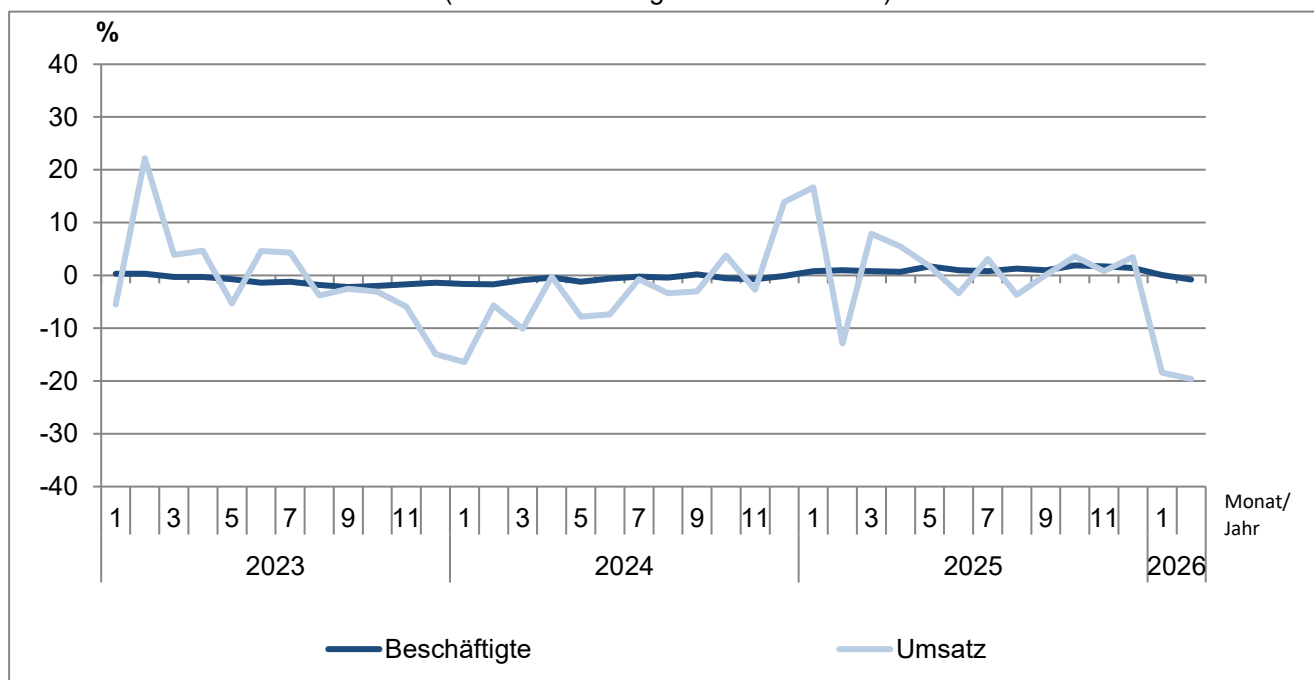
**1.5 Auftragsbestand im Bauhauptgewerbe¹ in Schleswig-Holstein
vom 1. Quartal 2024 bis 4. Quartal 2025 nach Bauarten und Auftraggebern**
(Betriebe von Rechtlichen Einheiten mit 20 und mehr tätigen Personen)

Jahr ----- Stichtag	Vorbereitende Baustellenarbeiten, Hoch- und Tiefbau zusammen	Wohnungs- bau	Wirtschaftsbau			Öffentlicher und Verkehrsbau				
			Zusammen	Hochbau	Tiefbau	Zusammen	Hochbau	Straßenbau	sonstiger Tiefbau	
1 000 Euro ²										
2024	31. März	1 637 566	542 120	564 173	303 886	260 286	531 274	89 401	203 045	238 827
	30. Juni	1 713 927	593 035	545 118	293 049	252 069	575 773	88 733	223 734	263 307
	30. September	1 694 434	553 176	554 604	306 879	247 725	586 654	88 635	255 177	242 842
	31. Dezember	1 553 984	528 092	561 558	326 679	234 880	464 334	85 928	177 640	200 765
2025	31. März	1 707 214	560 618	575 713	317 687	258 027	570 883	103 155	269 354	198 374
	30. Juni	1 714 864	524 542	638 019	315 086	322 932	552 303	93 676	254 139	204 488
	30. September	1 653 947	544 752	599 734	285 580	314 154	509 461	86 447	212 644	210 370
	31. Dezember	1 450 512	511 135	508 104	218 613	289 490	431 274	78 733	169 435	183 105
Veränderung gegenüber Vorjahresstichtag in %										
2025	31. März	4,3	3,4	2,0	4,5	- 0,9	7,5	15,4	32,7	- 16,9
	30. Juni	0,1	- 11,5	17,0	7,5	28,1	- 4,1	5,6	13,6	- 22,3
	30. September	- 2,4	- 1,5	8,1	- 6,9	26,8	- 13,2	- 2,5	- 16,7	- 13,4
	31. Dezember	- 6,7	- 3,2	- 9,5	- 33,1	23,3	- 7,1	- 8,4	- 4,6	- 8,8

¹ Vorbereitende Baustellenarbeiten, Hoch- und Tiefbau

² ohne Umsatzsteuer

**Veränderungsrate der Messzahlen für Beschäftigte und Umsatz gegenüber dem Vorjahreswert
im Bauhauptgewerbe in Schleswig-Holstein 2023 - 2026**
(alle Betriebe - Ergebnisse Mixmodell)



1.6 Messzahlen und Veränderungsraten für Beschäftigte und Umsatz im Bauhauptgewerbe¹ in Schleswig-Holstein 2024 bis 2026

(Ergebnisse für alle Betriebe aus dem Mixmodell mit Verwaltungsdatenauswertung)

Jahr ----- Monat	Beschäftigte			Umsatz			
	Messzahl ²	Veränderung zum		Messzahl ²	Veränderung zum		
		Vormonat	Vorjahr		Vormonat	Vorjahr	
		%	%		%	%	
2024	Januar	97,8	- 0,8	- 1,6	52,1	- 56,8	- 16,4
	Februar	97,9	0,1	- 1,7	88,4	69,7	- 5,7
	März	98,9	1,0	- 0,9	103,0	16,6	- 10,1
	April	99,3	0,4	- 0,4	106,0	2,9	- 0,2
	Mai	98,3	- 1,0	- 1,2	105,7	- 0,3	- 7,8
	Juni	98,7	0,4	- 0,6	118,8	12,4	- 7,4
	Juli	98,8	0,1	- 0,2	122,2	2,8	- 0,7
	August	99,3	0,5	- 0,4	115,9	- 5,1	- 3,4
	September	100,3	1,0	0,2	122,5	5,7	- 3,0
	Oktober	99,4	- 0,9	- 0,5	120,6	- 1,5	3,8
	November	99,0	- 0,4	- 0,7	131,0	8,6	- 2,7
	Dezember	98,5	- 0,5	- 0,1	137,3	4,8	13,9
2025	Januar	98,6	0,1	0,8	60,8	- 55,7	16,7
	Februar	98,9	0,3	1,0	77,0	26,7	- 12,9
	März	99,7	0,8	0,8	111,1	44,3	7,9
	April	100,0	0,3	0,7	111,8	0,6	5,5
	Mai	100,0	-	1,7	107,6	- 3,8	1,8
	Juni	99,7	- 0,3	1,0	114,8	6,6	- 3,4
	Juli	99,6	- 0,1	0,8	126,0	9,7	3,1
	August	100,6	1,1	1,3	111,6	- 11,5	- 3,7
	September	101,3	0,7	1,0	122,6	9,9	0,1
	Oktober	101,3 p	- p	1,9 p	125,0 p	1,9 p	3,6 p
	November	100,7 p	- 0,6 p	1,7 p	132,0 p	5,6 p	0,8 p
	Dezember	99,9 p	- 0,8 p	1,4 p	142,1 p	7,7 p	3,5 p
2026	Januar	98,7 p	- 1,2 p	0,1 p	49,6 p	- 65,1 p	- 18,4 p
	Februar	98,1 p	- 0,6 p	- 0,8 p	61,9 p	24,8 p	- 19,6 p

¹ Vorbereitende Baustellenarbeiten, Hoch- und Tiefbau

² Basis 2021=100

2.1 Betriebe, Beschäftigung, Entgelte und Umsatz im Ausbaugewerbe¹ in Schleswig-Holstein 2022 bis 2025

(Betriebe von Rechtlichen Einheiten mit 20 und mehr tätigen Personen)

Jahr ---- Quartal	Betriebe ²	Tätige Personen im Ausbau- gewerbe ²	Geleistete Arbeits- stunden	Entgelte	Ausbau- gewerbl. Umsatz ³
	Anzahl		1 000 Std	1 000 Euro	
2022	388	14 432	17 797	520 184	1 964 234
2023	400	15 105	18 585	567 541	2 226 427
2024	410	15 469	18 681	613 532	2 346 948
2025	419	15 881	18 963	651 473	2 376 854
2024					
1. Quartal	411	15 465	4 699	143 927	515 462
2. Quartal	410	15 338	4 665	153 640	554 681
3. Quartal	409	15 627	4 737	152 562	600 864
4. Quartal	408	15 447	4 580	163 403	675 941
2025					
1. Quartal	419	15 727	4 741	153 699	503 802
2. Quartal	419	15 742	4 672	163 813	585 665
3. Quartal	418	16 094	4 829	160 389	596 645
4. Quartal	418	15 959	4 721	173 572	690 741

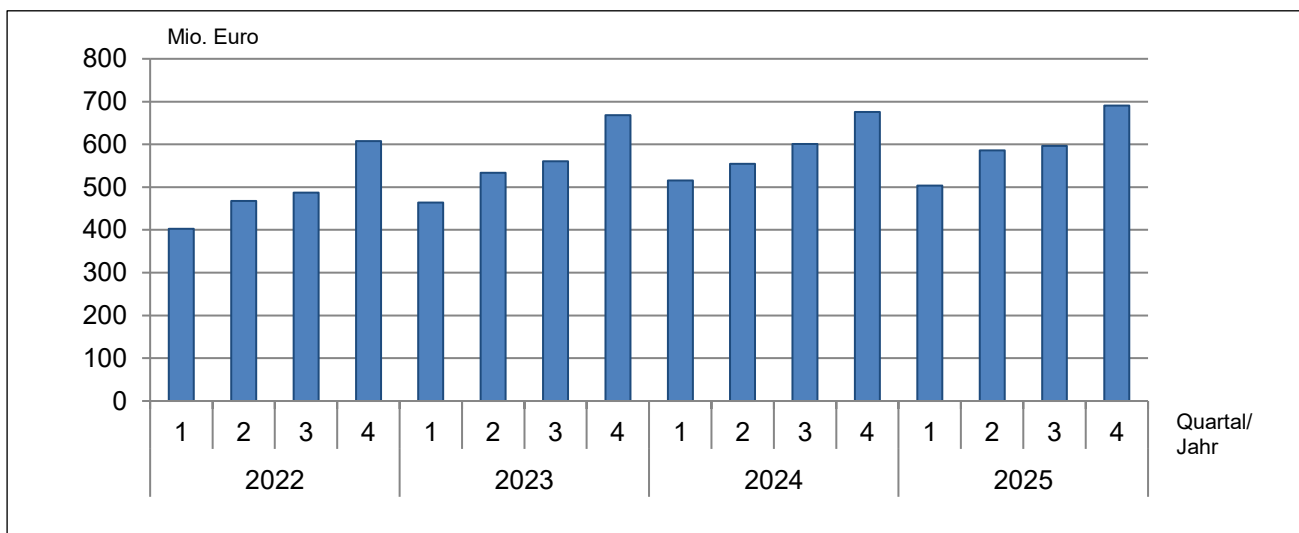
¹ Bauinstallation und sonstiges Ausbaugewerbe

² Jahreswerte = Quartalsdurchschnitt; Quartalswerte = am Ende des Quartals

³ ohne Umsatzsteuer

Ausbau-gewerblicher Umsatz im Ausbaugewerbe in Schleswig-Holstein 2022 bis 2025

(Betriebe von Rechtlichen Einheiten mit 20 und mehr tätigen Personen)



**2.2 Betriebe, Beschäftigung, Entgelte und Umsatz im Ausbaugewerbe¹
in Schleswig-Holstein im 4. Quartal 2025 nach Wirtschaftszweigen**
(Betriebe von Rechtlichen Einheiten mit 20 und mehr tätigen Personen)

WZ-Nr.	Wirtschaftszweig	Betriebe	Tätige Personen im Ausbaugewerbe	Geleistete Arbeitsstunden	Entgelte	Ausbaugewerbl. Umsatz ²
		Anzahl		1 000 Std	1 000 Euro	
43.2	Bauinstallation	310	12 559	3 648	139 506	570 265
43.21	Elektroinstallation	136	6 229	1 915	68 134	291 490
43.22	Gas-, Wasser-, Heizungs- sowie Lüftungs- und Klimainstallation	155	5 594	1 541	61 852	243 314
43.29	Sonstige Bauinstallation	19	736	192	9 520	35 462
43.3	Sonstiger Ausbau	108	3 400	1 074	34 066	120 476
43.32	Bautischlerei und -schlosserei	26	848	260	7 618	29 145
43.34	Malerei und Glaserei	53	1 650	558	17 318	55 715
Bauinstallation und sonstiges Ausbaugewerbe zusammen		418	15 959	4 721	173 572	690 741

¹ Bauinstallation und sonstiges Ausbaugewerbe

² ohne Umsatzsteuer

**2.3 Betriebe, Beschäftigung, Entgelte und Umsatz im Ausbaugewerbe¹
in Schleswig-Holstein im 4. Quartal 2025 nach Kreisen**
(Betriebe von Rechtlichen Einheiten mit 20 und mehr tätigen Personen)

KREISFREIE STADT Kreis	Betriebe	Tätige Personen im Ausbau- gewerbe	Geleistete Arbeits- stunden	Entgelte	Ausbau- gewerbl. Umsatz ²
	Anzahl		1 000 Std	1 000 Euro	
FLENSBURG	10	418	107	4 533	20 135
KIEL	41	1 680	537	18 152	69 102
LÜBECK	33	1 674	430	17 866	60 861
NEUMÜNSTER	15	509	151	5 712	20 901
Dithmarschen	22	885	243	9 092	36 573
Herzogtum Lauenburg	18	588	160	5 546	20 301
Nordfriesland	30	964	310	9 569	37 059
Ostholstein	25	961	279	10 500	29 265
Pinneberg	46	1 515	463	17 752	63 739
Plön	20	815	251	9 015	32 371
Rendsburg-Eckernförde	43	1 838	583	20 178	125 949
Schleswig-Flensburg	23	719	219	6 690	25 229
Segeberg	34	1 369	379	14 473	56 249
Steinburg	18	615	186	6 135	21 613
Stormarn	40	1 409	422	18 359	71 394
Schleswig-Holstein	418	15 959	4 721	173 572	690 741

¹ Bauinstallation und sonstiges Ausbaugewerbe

² ohne Umsatzsteuer

2.4 Messzahlen und Veränderungsraten für Beschäftigte und Umsatz im Ausbaugewerbe¹ in Schleswig-Holstein 2023 bis 4. Quartal 2025

(Ergebnisse für alle Betriebe aus dem Mixmodell mit Verwaltungsdatenauswertung)

Jahr ----- Quartal	Beschäftigte			Umsatz			
	Messzahl ²	Veränderung zum		Messzahl ²	Veränderung zum		
		Vorquartal	Vorjahr		Vorquartal	Vorjahr	
		%	%		%	%	
2023	1. Quartal	101,6	- 0,5	0,8	104,0	- 20,7	11,9
	2. Quartal	102,1	0,5	1,4	118,8	14,2	7,7
	3. Quartal	104,1	2,0	0,7	122,0	2,7	6,7
	4. Quartal	102,7	- 1,4	0,6	135,7	11,3	3,4
2024	1. Quartal	101,9	- 0,7	0,3	103,5	- 23,7	- 0,5
	2. Quartal	101,7	- 0,2	- 0,4	114,7	10,8	- 3,5
	3. Quartal	104,1	2,3	-	121,5	6,0	- 0,4
	4. Quartal	102,9	- 1,2	0,2	133,6	9,9	- 1,5
2025	1. Quartal	101,8	- 1,0	- 0,1	101,1	- 24,3	- 2,3
	2. Quartal	102,0	0,2	0,3	116,7	15,4	1,7
	3. Quartal	103,7 p	1,6 p	- 0,4 p	121,6 p	4,2 p	0,1 p
	4. Quartal	102,3 p	- 1,3 p	- 0,6 p	134,7 p	10,8 p	0,8 p

¹ Bauinstallation und sonstiges Ausbaugewerbe

² Basis 2021=100

Veränderungsrate der Messzahlen für Beschäftigte und Umsatz gegenüber dem Vorjahreswert im Ausbaugewerbe in Schleswig-Holstein 2023 bis 2025

(alle Betriebe - Ergebnisse Mixmodell)

