

Statistisches Amt
für Hamburg und Schleswig-Holstein



STATISTISCHE BERICHTE

Kennziffer: F II 1 - m 1/26 HH

Baugenehmigungen in Hamburg im Januar 2026

Herausgegeben am: 12. März 2026

Impressum

Statistische Berichte

Herausgegeben von:

Statistisches Amt für Hamburg und Schleswig-Holstein

– Anstalt des öffentlichen Rechts –

Steckelhörn 12
20457 Hamburg

Auskunft zu dieser Veröffentlichung:

Dörte Kühn

Telefon: 040 42831-1716

E-Mail: bautaetigkeit@statistik-nord.de

Auskunftsdienst:

E-Mail: info@statistik-nord.de

Auskünfte: 040 42831-1766

Internet: www.statistik-nord.de

© Statistisches Amt für Hamburg und Schleswig-Holstein, Hamburg 2026
Auszugsweise Vervielfältigung und Verbreitung mit Quellenangabe gestattet.

Sofern in den Produkten auf das Vorhandensein von Copyrightrechten Dritter hingewiesen wird, sind die in deren Produkten ausgewiesenen Copyrightbestimmungen zu wahren. Alle übrigen Rechte bleiben vorbehalten.

Zeichenerklärung:

0	weniger als die Hälfte von 1 in der letzten besetzten Stelle, jedoch mehr als nichts
–	nichts vorhanden (genau Null)
...	Angabe fällt später an
·	Zahlenwert unbekannt oder geheim zu halten
×	Tabellenfach gesperrt, weil Aussage nicht sinnvoll
a. n. g.	anderweitig nicht genannt
u. dgl.	und dergleichen
()	Zahlenwert mit eingeschränkter Aussagefähigkeit
/	Zahlenwert nicht sicher genug

1. Baugenehmigungen¹ im Wohn- und Nichtwohnbau in Hamburg im Januar 2026

Bezirke Stadt	Wohn- gebäude	Nichtwohn- gebäude	Wohnungen		
			insgesamt (einschl. durch Baumaß- nahmen entstanden)	darunter Neubau in	
				Wohnge- bäuden mit 1 und 2 Wohnungen	Wohnge- bäuden mit 3 und mehr Wohnungen
Anzahl	Anzahl	Anzahl	Anzahl	Anzahl	
Hamburg-Mitte	4	1	12	1	8
Altona	6	3	118	1	117
Eimsbüttel	13	1	47	3	38
Hamburg-Nord	4	1	4	2	–
Wandsbek	16	–	19	13	6
Bergedorf	12	1	110	1	109
Harburg	2	1	2	–	–
Hamburg insgesamt	57	8	312	21	278
Januar bis Januar 2026 dagegen	57	8	312	21	278
Januar bis Januar 2025	176	7	856	104	721
Differenz	- 119	1	- 544	- 83	- 443
Veränderung in %	- 67,6	14,3	- 63,6	- 79,8	- 61,4

¹ einschließlich Wohnheimen

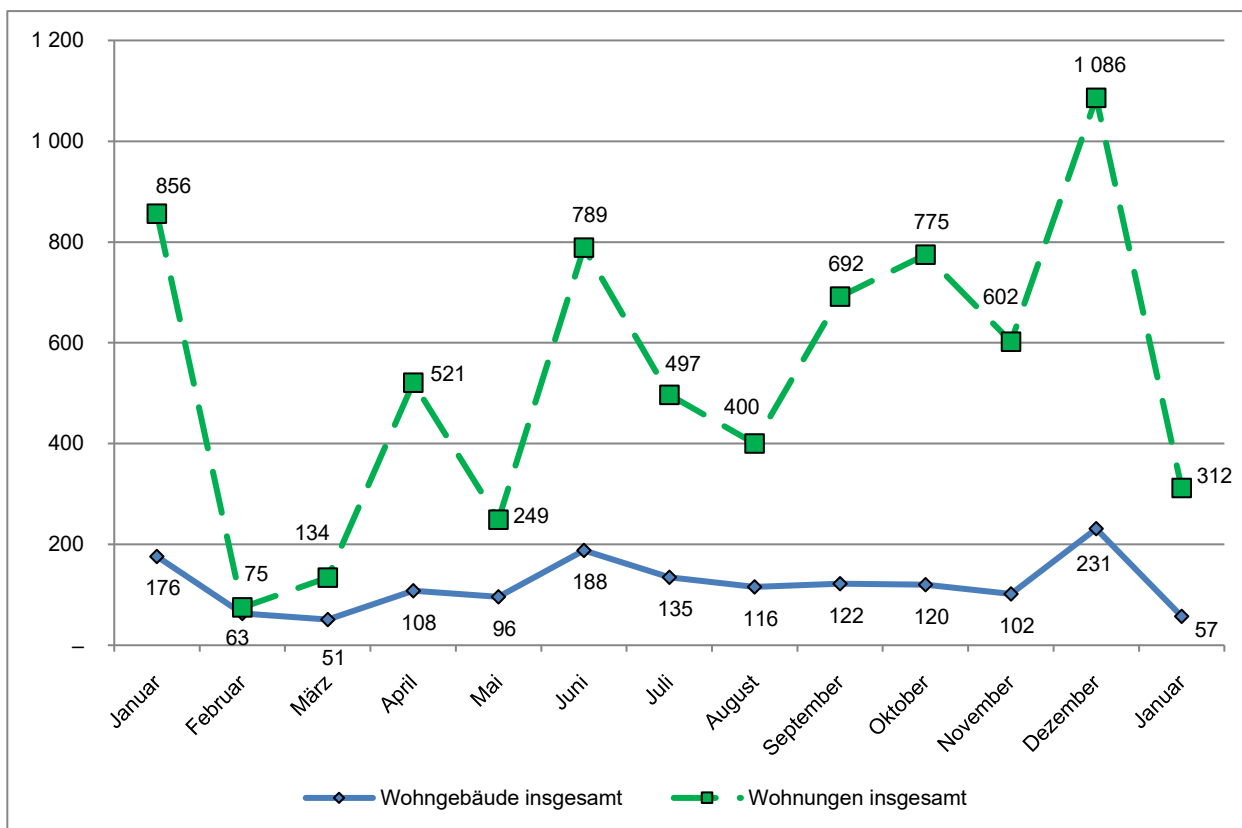
Aufgrund der Meldewege zwischen den Bauherren, den Bauprüfdienststellen der Hamburger Bezirksämter und dem Statistikamt Nord, kommt es unterjährig zu größeren zeitlichen Verzögerungen bei der Erfassung von Genehmigungsfällen.

2. Baugenehmigungen¹ im Wohnbau (Neubau) in Hamburg im Januar 2026

Art der Angabe	Baugenehmigungen ¹					
	Januar 2026	Januar 2025	Veränderung in %	Januar bis Januar		
				2026	2025	Veränderung in %
Wohngebäude (Anzahl)	38	149	- 74,5	38	149	- 74,5
und zwar mit						
1 und 2 Wohnungen	20	101	- 80,2	20	101	- 80,2
3 und mehr Wohnungen	18	48	- 62,5	18	48	- 62,5
Gebäude mit Eigentumswohnungen	6	6	–	6	6	–
Rauminhalt (1000 m³)	122	295	- 58,8	122	295	- 58,8
in Gebäuden mit 1 und 2 Wohnungen	15	61	- 75,7	15	61	- 75,7
in Gebäuden mit 3 u. m. Wohnungen	107	235	- 54,4	107	235	- 54,4
Veranschlagte Baukosten (Mio. EUR)	70	180	- 60,9	70	180	- 60,9
und zwar für Gebäude mit						
1 und 2 Wohnungen	8	36	- 77,7	8	36	- 77,7
3 und mehr Wohnungen	62	144	- 56,6	62	144	- 56,6
Wohnungen	299	825	- 63,8	299	825	- 63,8
und zwar in Gebäuden mit						
1 und 2 Wohnungen	21	104	- 79,8	21	104	- 79,8
3 und mehr Wohnungen	278	721	- 61,4	278	721	- 61,4
Eigentumswohnungen	38	24	58,3	38	24	58,3
Wohnfläche (1000 m²)	20	53	- 62,0	20	53	- 62,0
und zwar in Gebäuden mit						
1 und 2 Wohnungen	3	12	- 72,6	3	12	- 72,6
3 und mehr Wohnungen	17	42	- 59,0	17	42	- 59,0
Eigentumswohnungen	4	3	36,7	4	3	36,7
Wohnräume	808	2 451	- 67,0	808	2 451	- 67,0
und zwar in Gebäuden mit						
1 und 2 Wohnungen	130	548	- 76,3	130	548	- 76,3
3 und mehr Wohnungen	678	1 903	- 64,4	678	1 903	- 64,4
Eigentumswohnungen	119	87	36,8	119	87	36,8

¹ einschließlich Wohnheimen

Genehmigte Wohngebäude und Wohnungen¹ in Hamburg seit Januar 2025 Stand: Januar 2026



¹ insgesamt (einschließlich Nichtwohnbau)