

Statistisches Amt
für Hamburg und Schleswig-Holstein



STATISTISCHE BERICHTE

Kennziffer: F II 1 - m 1/26 SH

Baugenehmigungen in Schleswig-Holstein im Januar 2026

Herausgegeben am: 12. März 2026

Impressum

Statistische Berichte

Herausgegeben von:

Statistisches Amt für Hamburg und Schleswig-Holstein

– Anstalt des öffentlichen Rechts –

Steckelhörn 12
20457 Hamburg

Auskunft zu dieser Veröffentlichung:

Dörte Kühn

Telefon: 040 42831-1716

E-Mail: bautaetigkeit@statistik-nord.de

Auskunftsdienst:

E-Mail: info@statistik-nord.de

Auskünfte: 040 42831-1766

Internet: www.statistik-nord.de

© Statistisches Amt für Hamburg und Schleswig-Holstein, Hamburg 2026
Auszugsweise Vervielfältigung und Verbreitung mit Quellenangabe gestattet.

Sofern in den Produkten auf das Vorhandensein von Copyrightrechten Dritter hingewiesen wird, sind die in deren Produkten ausgewiesenen Copyrightbestimmungen zu wahren. Alle übrigen Rechte bleiben vorbehalten.

Zeichenerklärung:

0	weniger als die Hälfte von 1 in der letzten besetzten Stelle, jedoch mehr als nichts
–	nichts vorhanden (genau Null)
...	Angabe fällt später an
·	Zahlenwert unbekannt oder geheim zu halten
×	Tabellenfach gesperrt, weil Aussage nicht sinnvoll
a. n. g.	anderweitig nicht genannt
u. dgl.	und dergleichen
()	Zahlenwert mit eingeschränkter Aussagefähigkeit
/	Zahlenwert nicht sicher genug

1. Baugenehmigungen¹ im Wohn- und Nichtwohnbau in Schleswig-Holstein im Januar 2026

KREISFREIE STADT Kreis	Wohn- gebäude	Nichtwohn- gebäude	Wohnungen		
			insgesamt (einschl. durch Baumaß- nahmen entstanden)	darunter Neubau in	
				Wohnge- bäuden mit 1 und 2 Wohnungen	Wohnge- bäuden mit 3 und mehr Wohnungen
Anzahl	Anzahl	Anzahl	Anzahl	Anzahl	
FLENSBURG	12	6	11	7	–
KIEL	13	4	17	7	–
LÜBECK	17	7	28	2	8
NEUMÜNSTER	6	2	8	2	–
Dithmarschen	48	14	49	32	5
Herzogtum Lauenburg	36	–	207	10	189
Nordfriesland	36	12	58	18	29
Ostholstein	32	4	73	17	60
Pinneberg	59	10	136	31	85
Plön	28	9	34	11	20
Rendsburg-Eckernförde	46	10	96	19	60
Schleswig-Flensburg	34	10	31	18	–
Segeberg	51	8	95	25	50
Steinburg	11	9	11	3	–
Stormarn	39	8	79	12	55
Schleswig-Holstein insgesamt	468	113	933	214	561
Januar bis Januar 2026 dagegen	468	113	933	214	561
Januar bis Januar 2025	481	99	1 039	242	719
Differenz	- 13	14	- 106	- 28	- 158
Veränderung in %	- 2,7	14,1	- 10,2	- 11,6	- 22,0

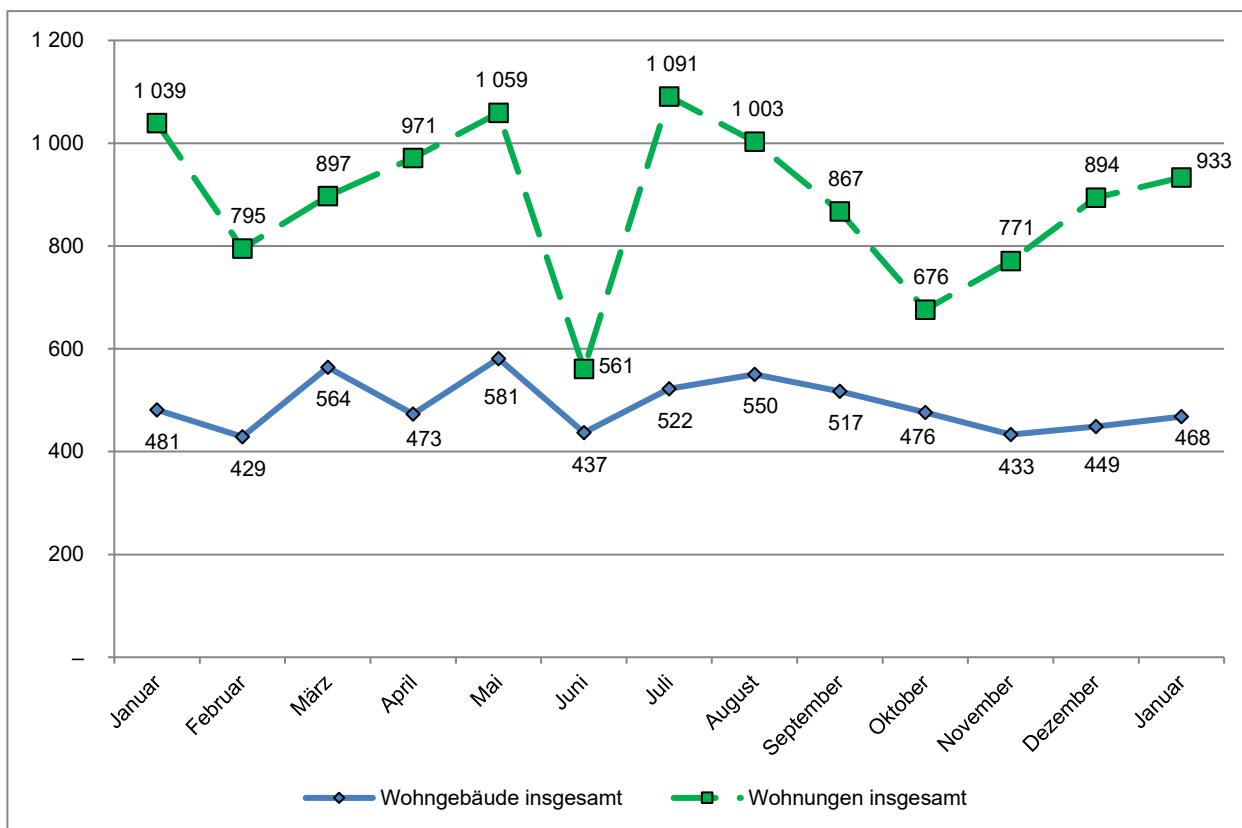
¹ einschließlich Wohnheimen

2. Baugenehmigungen¹ im Wohnbau (Neubau) in Schleswig-Holstein im Januar 2026

Art der Angabe	Baugenehmigungen ¹					
	Januar 2026	Januar 2025	Veränderung in %	Januar bis Januar		
				2026	2025	Veränderung in %
Wohngebäude (Anzahl)	238	269	- 11,5	238	269	- 11,5
und zwar mit						
1 und 2 Wohnungen	187	212	- 11,8	187	212	- 11,8
3 und mehr Wohnungen	51	57	- 10,5	51	57	- 10,5
Gebäude mit Eigentumswohnungen	15	13	15,4	15	13	15,4
Rauminhalt (1000 m³)	335	431	- 22,4	335	431	- 22,4
in Gebäuden mit 1 und 2 Wohnungen	134	157	- 14,8	134	157	- 14,8
in Gebäuden mit 3 u. m. Wohnungen	201	274	- 26,7	201	274	- 26,7
Veranschlagte Baukosten (Mio. EUR)	140	189	- 25,7	140	189	- 25,7
und zwar für Gebäude mit						
1 und 2 Wohnungen	61	70	- 12,7	61	70	- 12,7
3 und mehr Wohnungen	79	119	- 33,4	79	119	- 33,4
Wohnungen	775	961	- 19,4	775	961	- 19,4
und zwar in Gebäuden mit						
1 und 2 Wohnungen	214	242	- 11,6	214	242	- 11,6
3 und mehr Wohnungen	561	719	- 22,0	561	719	- 22,0
Eigentumswohnungen	135	207	- 34,8	135	207	- 34,8
Wohnfläche (1000 m²)	68	83	- 18,2	68	83	- 18,2
und zwar in Gebäuden mit						
1 und 2 Wohnungen	28	31	- 9,9	28	31	- 9,9
3 und mehr Wohnungen	40	52	- 23,1	40	52	- 23,1
Eigentumswohnungen	10	15	- 33,8	10	15	- 33,8
Wohnräume	2 644	3 149	- 16,0	2 644	3 149	- 16,0
und zwar in Gebäuden mit						
1 und 2 Wohnungen	1 085	1 225	- 11,4	1 085	1 225	- 11,4
3 und mehr Wohnungen	1 559	1 924	- 19,0	1 559	1 924	- 19,0
Eigentumswohnungen	399	531	- 24,9	399	531	- 24,9

¹ einschließlich Wohnheimen

Genehmigte Wohngebäude und Wohnungen¹ in Schleswig-Holstein seit Januar 2025 Stand: Januar 2026



¹ insgesamt (einschließlich Nichtwohnbau)