

Statistisches Amt
für Hamburg und Schleswig-Holstein



STATISTISCHE BERICHTE

Kennziffer: G IV 1 - m 12/25 SH

Beherbergung im Reiseverkehr in Schleswig-Holstein Dezember 2025

- Vorläufige Ergebnisse -

Herausgegeben am: 24. Februar 2026

Impressum

Statistische Berichte

Herausgegeben von:

Statistisches Amt für Hamburg und Schleswig-Holstein

– Anstalt des öffentlichen Rechts –

Steckelhörn 12
20457 Hamburg

Auskunft zu dieser Veröffentlichung:

Frank Drechsler
Telefon: 0431 6895-9231
E-Mail: TourismusSH@statistik-nord.de

Auskunftsdienst:

E-Mail: Info@statistik-nord.de
Auskünfte: 040 42831-1766

Internet: www.statistik-nord.de

© Statistisches Amt für Hamburg und Schleswig-Holstein, Hamburg 2026
Auszugsweise Vervielfältigung und Verbreitung mit Quellenangabe gestattet.

Sofern in den Produkten auf das Vorhandensein von Copyrightrechten Dritter hingewiesen wird, sind die in deren Produkten ausgewiesenen Copyrightbestimmungen zu wahren. Alle übrigen Rechte bleiben vorbehalten.

Zeichenerklärung:

0	weniger als die Hälfte von 1 in der letzten besetzten Stelle, jedoch mehr als nichts
–	nichts vorhanden (genau Null)
...	Angabe fällt später an
·	Zahlenwert unbekannt oder geheim zu halten
x	Tabellenfach gesperrt, weil Aussage nicht sinnvoll
p	vorläufiges Ergebnis
r	berichtigtes Ergebnis
s	geschätztes Ergebnis
a. n. g.	anderweitig nicht genannt
u. dgl.	und dergleichen

Rechtsgrundlagen

Beherbergungsstatistikgesetz (BeherbStatG) vom 22. Mai 2002 (BGBl. I S.1642), zuletzt geändert durch Artikel 11 des Gesetzes vom 28. Juli 2015 (BGBl. I S. 1400), in Verbindung mit dem Bundesstatistikgesetz (BStatG) in der Fassung der Bekanntmachung vom 20. Oktober 2016 (BGBl. I S. 2394), zuletzt geändert durch Artikel 10 Abs. 5 des Gesetzes vom 30. Oktober 2017 (BGBl. I S. 3618), sowie die Verordnung (EU) Nr. 692/2011 des Europäischen Parlaments und des Rates über die europäische Tourismusstatistik und zur Aufhebung der Richtlinie 95/57/EG des Rates (ABl. L 192 vom 22.7.2011, S. 17).

Abgrenzung der Reisegebiete

Nordsee

Alle Gemeinden auf dem Festland zwischen der deutsch-dänischen Grenze und dem Nord-Ostsee-Kanal, die unmittelbar an der Nordsee bzw. Elbe liegen, einschl. der Gemeinden im Innern der Halbinsel Eiderstedt, alle Gemeinden auf den nordfriesischen Inseln, die Hallig-Gemeinden sowie Helgoland.

Ostsee

Alle Gemeinden zwischen der deutsch-dänischen Grenze und der Grenze zu Mecklenburg-Vorpommern, die unmittelbar an der Ostsee liegen, einschl. der Gemeinden auf Fehmarn.

Holsteinische Schweiz

22 Gemeinden in den Kreisen Plön, Ostholstein und Segeberg.

Übriges Schleswig-Holstein

Alle Gemeinden, die den drei vorgenannten Reisegebieten nicht angehören.

Hinweise

In Folge einer Berichtskreisüberprüfung sind Vorjahresvergleiche auf Gemeindeebene in einigen Regionen nur eingeschränkt möglich. Die betroffenen Tabellenfelder sind deshalb mit einem „x“ gekennzeichnet. Dadurch wird auch die Vergleichbarkeit in einigen Regionen beeinflusst.

Aufgrund einer dem statistischen Verbund und den Anforderungen der EU angepassten Veröffentlichungspraxis wird ab dem Bericht Januar 2025 in vielen der bekannten Tabellen die Betriebsart Camping inkludiert.

In diesem Zusammenhang ist es wegen methodischer Vorgabe notwendig ebenso bestimmte Fachtermini zu ändern. So wird bei der Einbeziehung der Stellplätze des Campings in der Folge nicht mehr wie bisher von Betten sondern von Schlafmöglichkeiten gesprochen.

Hierbei gilt es zu beachten, dass in Bezug auf die Schlafmöglichkeiten eines Stellplatzes dieser gemäß der derzeitigen Annahme mit dem Faktor vier multipliziert wird.

Tabelle 1: Ankünfte, Übernachtungen und Aufenthaltsdauer der Gäste in ausgewählten Gemeinden in Schleswig-Holstein

Kreis Gemeinde	Dezember 2025					Januar bis Dezember 2025				
	Ankünfte		Übernachtungen		durchschnittliche Aufenthaltsdauer ¹	Ankünfte		Übernachtungen		durchschnittliche Aufenthaltsdauer ¹
	insgesamt	Veränderung zum Vorjahresmonat	insgesamt	Veränderung zum Vorjahresmonat		insgesamt	Veränderung zum Vorjahreszeitraum	insgesamt	Veränderung zum Vorjahreszeitraum	
	Anzahl	%	Anzahl	%	Tage	Anzahl	%	Anzahl	%	Tage
01 Flensburg	19 313	15,4	30 729	7,8	1,6	224 570	5,8	384 838	1,0	1,7
02 Kiel	39 621	8,2	81 225	5,4	2,1	530 608	-0,2	1 077 720	-2,8	2,0
03 Lübeck	79 128	4,2	178 569	1,0	2,3	945 718	2,8	2 428 950	0,3	2,6
03001 Lübeck ohne Travemünde	55 166	4,7	108 384	2,5	2,0	582 989	6,7	1 214 228	5,1	2,1
03002 Travemünde	23 962	3,3	70 185	-1,1	2,9	362 729	-2,9	1 214 722	-4,0	3,3
04 Neumünster	6 435	13,2	16 387	20,0	2,5	97 748	5,1	234 267	14,5	2,4
Dithmarschen										
51011 Brunsbüttel, Stadt	1 325	13,9	2 603	9,3	2,0	23 329	4,1	46 618	-2,8	2,0
51013 Büsum	18 912	9,0	66 374	1,0	3,5	353 175	-0,1	1 629 770	-0,1	4,6
51014 Büsumer Deichhausen	43	26,5	217	-6,5	5,0	3 374	1,4	19 989	2,4	5,9
51034 Friedrichskoog	360	-15,9	3 812	-12,3	10,6	15 287	-28,8	146 616	-9,1	9,6
51043 Hedwigenkoog	75	5,6	396	0,5	5,3	2 245	-0,8	18 883	0,9	8,4
51044 Heide, Stadt	868	-3,1	1 391	-1,8	1,6	19 321	-1,9	37 935	-4,6	2,0
51057 Kaiser-Wilhelm-Koog
51072 Marne	175	25,0	421	50,9	2,4	3 901	-2,5	9 238	14,9	2,4
51074 Meldorf, Stadt	395	24,6	751	15,0	1,9	13 810	1,5	18 835	6,8	1,4
51121 Warwerort	428	2277,8	549	365,3	1,3	6 421	-3,7	10 989	-13,0	1,7
51132 Westerdeichstrich	218	0,5	905	23,8	4,2	17 278	-3,7	65 906	0,6	3,8
51137 Nordermeldorf	32	-20,0	122	-27,4	3,8	2 086	-13,7	8 840	-5,0	4,2
51 Dithmarschen zus.	24 308	8,9	81 830	1,5	3,4	507 215	-1,7	2 160 393	-0,5	4,3
Herzogtum Lauenburg										
53003 Aumühle	307	56,6	437	13,8	1,4	4 321	-9,5	6 048	-19,4	1,4
53009 Berkenthin	162	16,5	670	-1,6	4,1	2 066	-5,0	10 325	0,5	5,0
53032 Geesthacht, Stadt	1 458	18,9	3 001	7,9	2,1	28 499	-0,1	61 079	-3,4	2,1
53083 Lauenburg/Elbe, Stadt	1 323	11,3	2 709	-0,1	2,0	30 196	2,9	56 327	-7,1	1,9
53090 Mölln, Stadt	1 753	-5,0	10 854	-4,9	6,2	37 269	-10,9	193 611	2,6	5,2
53100 Ratzeburg, Stadt	2 196	5,9	11 600	-7,1	5,3	45 250	4,5	211 191	3,8	4,7
53107 Salem	20	-4,8	76	-27,6	3,8	9 051	-3,7	31 122	-3,2	3,4
53116 Schwarzenbek, Stadt	211	21,3	990	97,6	4,7	3 685	4,9	12 595	-24,1	3,4
53117 Seedorf	219	151,7	519	32,4	2,4	5 606	1,8	17 063	-0,9	3,0
53 Hzgt. Lauenburg zus.	11 055	5,6	40 641	-2,2	3,7	255 742	-2,2	844 614	-0,7	3,3
Nordfriesland										
54005 Alkersum	80	-16,7	463	-29,1	5,8	2 101	-23,1	15 626	-18,6	7,4
54014 Bordelum	452	-3,2	8 261	-9,2	18,3	7 931	2,3	135 541	1,4	17,1
54019 Bredstedt, Stadt	360	5,6	787	-10,7	2,2	6 411	-1,4	17 561	-5,0	2,7
54022 Dagebüll	2 494	24,6	7 552	13,5	3,0	50 607	6,9	165 738	3,1	3,3
54033 Friedrichstadt, Stadt	746	-10,4	1 360	-18,8	1,8	27 427	-5,2	58 124	-6,8	2,1
54035 Garding, Kirchspiel	23	-17,9	149	75,3	6,5	1 146	-2,3	8 919	-9,4	7,8
54036 Garding, Stadt	72	-36,3	327	-9,7	4,5	969	-18,4	5 075	-11,2	5,2
54046 Hörnum (Sylt)	2 760	7,2	14 964	4,4	5,4	68 837	8,1	405 246	2,6	5,9
54050 Hallig Hooge	55	161,9	234	112,7	4,3	4 048	-0,1	20 955	-1,4	5,2
54056 Husum, Stadt	5 446	7,7	12 360	11,4	2,3	90 608	6,0	234 171	3,9	2,6
54061 Kampen (Sylt)	1 185	-2,3	4 541	-22,9	3,8	26 756	7,2	176 913	-2,2	6,6
54074 Langeneß	97	-48,7	339	-30,2	3,5	3 285	-22,1	13 892	-6,7	4,2
54078 List auf Sylt	3 819	18,8	17 533	19,0	4,6	68 047	7,4	361 575	2,1	5,3
54083 Midlum	101	44,3	556	61,6	5,5	1 295	12,7	10 224	5,6	7,9
54085 Nebel	1 433	-6,8	10 887	-11,7	7,6	31 788	-0,7	303 419	-1,5	9,5
54087 Nieblum	870	0,5	4 342	-4,8	5,0	21 155	-13,2	162 961	-7,5	7,7

Tabelle 1: Ankünfte, Übernachtungen und Aufenthaltsdauer der Gäste in ausgewählten Gemeinden in Schleswig-Holstein

Kreis Gemeinde	Dezember 2025					Januar bis Dezember 2025				
	Ankünfte		Übernachtungen		durchschnittliche Aufenthaltsdauer ¹	Ankünfte		Übernachtungen		durchschnittliche Aufenthaltsdauer ¹
	insgesamt	Veränderung zum Vorjahresmonat	insgesamt	Veränderung zum Vorjahresmonat		insgesamt	Veränderung zum Vorjahreszeitraum	insgesamt	Veränderung zum Vorjahreszeitraum	
	Anzahl	%	Anzahl	%	Tage	Anzahl	%	Anzahl	%	Tage
54088 Niebüll, Stadt	1 652	13,2	3 349	11,7	2,0	31 404	- 1,9	84 206	0,6	2,7
54089 Norddorf auf Amrum	1 882	0,9	16 084	1,2	8,5	48 014	1,9	385 348	- 0,4	8,0
54091 Nordstrand	572	27,4	2 869	25,1	5,0	14 444	7,2	76 575	4,0	5,3
54094 Oeverum	226	- 16,9	1 207	- 10,5	5,3	4 975	- 1,8	33 612	- 2,5	6,8
54095 Oldenswort	116	0,9	662	1,4	5,7	2 314	- 16,1	15 147	- 18,0	6,5
54098 Oldsum	260	13,0	1 528	11,8	5,9	3 896	2,8	32 498	4,5	8,3
54100 Osterhever	69	- 40,0	406	- 26,6	5,9	1 422	- 38,4	10 668	- 31,1	7,5
54103 Pellworm	890	12,2	5 048	1,2	5,7	16 847	4,3	109 670	- 3,4	6,5
54113 Sankt Peter-Ording	16 949	5,7	78 917	- 3,0	4,7	365 125	- 2,1	1 924 170	- 2,8	5,3
54120 Simonsberg	109	1,9	401	- 15,9	3,7	16 719	- 2,4	66 679	- 0,8	4,0
54131 Süderlügum	495	68,9	699	- 19,0	1,4	8 375	12,0	18 285	2,8	2,2
54134 Tating	634	49,2	2 187	37,6	3,4	13 187	3,7	55 974	0,6	4,2
54138 Tönning, Stadt	1 414	32,0	3 753	35,6	2,7	40 803	- 6,3	118 926	- 0,0	2,9
54140 Tümlauer Koog	115	- 12,9	537	- 22,2	4,7	3 605	- 7,2	26 750	- 4,6	7,4
54141 Uelvesbüll	42	121,1	253	- 14,8	6,0	490	- 6,0	3 575	- 9,2	7,3
54143 Utersum	705	14,6	7 671	12,5	10,9	16 670	9,8	161 342	7,8	9,7
54145 Vollenwiek	44	- 15,4	236	- 24,8	5,4	1 418	- 15,2	11 781	- 17,2	8,3
54148 Welt	77	- 17,2	326	- 9,4	4,2	2 255	4,0	12 208	- 0,6	5,4
54149 Wenningstedt-Braderup (Sylt)	6 067	- 7,1	36 364	- 3,5	6,0	131 919	0,4	949 159	- 0,9	7,2
54150 Westerhever	154	38,7	735	45,8	4,8	2 470	4,0	15 364	28,7	6,2
54160 Wittdün auf Amrum	1 168	16,3	7 443	21,7	6,4	38 408	- 0,2	289 709	1,4	7,5
54163 Wrixum	182	18,2	1 006	15,1	5,5	3 501	7,7	27 224	5,9	7,8
54164 Wyk auf Föhr, Stadt	5 715	3,9	30 510	- 2,2	5,3	111 175	- 0,1	821 481	- 0,6	7,4
54168 Sylt	30 336	13,5	158 663	9,5	5,2	537 640	2,7	3 345 864	2,6	6,2
54 Nordfriesland zus.	93 443	8,8	454 850	3,5	4,9	1 906 361	0,8	10 944 129	0,1	5,7
Ostholstein										
55004 Bad Schwartau, Stadt	1 234	11,7	9 800	5,9	7,9	15 868	5,2	118 978	0,5	7,5
55007 Bosau	249	30,4	740	51,6	3,0	10 818	20,0	32 079	13,4	3,0
55010 Dahme	3 317	14,4	21 696	29,3	6,5	88 976	4,9	645 954	- 0,4	7,3
55012 Eutin, Stadt	1 367	4,0	2 929	9,2	2,1	28 301	6,6	75 874	3,1	2,7
55015 Gremersdorf	446	- 16,3	853	- 36,3	1,9	18 542	16,0	49 385	3,8	2,7
55016 Grömitz	11 103	3,0	54 161	11,3	4,9	254 842	5,2	1 451 535	3,7	5,7
55017 Großenbrode	2 756	2,7	16 204	- 0,4	5,9	66 883	- 0,1	437 557	1,4	6,5
55018 Grube	31	24,0	188	46,9	6,1	25 642	55,9	175 108	13,7	6,8
55021 Heiligenhafen, Stadt	12 107	19,8	31 304	14,9	2,6	211 004	5,3	721 978	8,4	3,4
55022 Heringsdorf	483	6,6	3 934	88,7	8,1	9 766	3,9	72 275	16,4	7,4
55025 Kellenhusen (Ostsee)	2 490	28,2	15 938	62,0	6,4	73 625	17,8	482 849	4,9	6,6
55028 Malente	3 854	13,5	22 720	7,6	5,9	75 836	5,1	379 649	2,4	5,0
55031 Neukirchen	37	- 22,9	82	- 40,1	2,2	20 100	- 0,9	108 490	0,1	5,4
55032 Neustadt in Holstein	4 466	3,6	17 221	9,0	3,9	101 995	4,0	480 146	2,3	4,7
55033 Oldenburg / Holstein	216	- 22,0	529	- 17,3	2,4	7 989	14,9	12 772	12,9	1,6
55035 Ratekau	583	- 23,9	3 049	- 14,9	5,2	11 983	- 23,3	69 893	- 13,2	5,8
55037 Schashagen	1 813	63,8	7 275	61,3	4,0	55 806	2,2	264 805	3,0	4,7
55038 Schönwalde / Bungsberg	1 656	12,2	8 723	25,8	5,3
55039 Sierksdorf	593	- 4,8	3 385	10,8	5,7	26 619	5,8	146 728	2,2	5,5
55041 Süsel	338	59,4	1 176	79,8	3,5	13 153	9,9	73 337	20,5	5,6
55042 Timmendorfer Strand	26 730	18,7	83 524	13,6	3,1	396 025	5,0	1 555 509	5,8	3,9
55043 Wangels

Tabelle 1: Ankünfte, Übernachtungen und Aufenthaltsdauer der Gäste in ausgewählten Gemeinden in Schleswig-Holstein

Kreis Gemeinde	Dezember 2025					Januar bis Dezember 2025				
	Ankünfte		Übernachtungen		durchschnittliche Aufenthaltsdauer ¹	Ankünfte		Übernachtungen		durchschnittliche Aufenthaltsdauer ¹
	insgesamt	Veränderung zum Vorjahresmonat	insgesamt	Veränderung zum Vorjahresmonat		insgesamt	Veränderung zum Vorjahreszeitraum	insgesamt	Veränderung zum Vorjahreszeitraum	
	Anzahl	%	Anzahl	%	Tage	Anzahl	%	Anzahl	%	Tage
55044 Scharbeutz	15 431	11,5	49 979	15,0	3,2	284 259	14,5	1 173 710	12,6	4,1
55046 Fehmarn, Stadt	15 157	18,5	52 138	3,1	3,4	496 694	11,4	2 537 613	2,3	5,1
55 Ostholstein zus.	128 441	16,0	463 309	14,2	3,6	2 606 759	8,1	12 123 086	4,3	4,7
Pinneberg										
56002 Barmstedt, Stadt	562	5,8	2 304	7,3	4,1	9 251	21,6	35 310	17,8	3,8
56015 Elmshorn, Stadt	3 352	8,9	7 405	3,8	2,2	48 497	0,1	103 515	- 5,1	2,1
56025 Helgoland	2 386	28,3	7 162	13,5	3,0	72 646	- 4,5	245 333	- 5,3	3,4
56039 Pinneberg, Stadt	1 609	59,1	3 044	51,9	1,9	21 185	27,8	41 685	22,2	2,0
56041 Quickborn, Stadt	1 907	6,0	6 830	3,3	3,6	36 445	1,8	95 427	4,7	2,6
56050 Wedel, Stadt	3 317	5,4	7 476	17,1	2,3	48 753	11,7	103 306	18,0	2,1
56 Pinneberg zus.	17 078	9,4	43 101	8,2	2,5	302 475	1,4	771 287	- 0,1	2,5
Plön										
57004 Behrendorf (Ostsee)	54	200,0	114	159,1	2,1	6 474	- 0,1	25 531	- 3,4	3,9
57007 Blekendorf	142	- 14,5	797	- 5,9	5,6	14 425	- 23,1	66 231	- 16,2	4,6
57009 Bösdorf	203	18,7	3 771	1,1	18,6	29 973	0,6	154 564	3,2	5,2
57025 Heikendorf
57029 Hohenfelde	7 593	8,3	39 783	17,4	5,2
57030 Hohwacht (Ostsee)	3 011	22,2	8 894	7,7	3,0	52 575	13,4	215 267	3,7	4,1
57043 Laboe	1 166	37,3	5 753	25,8	4,9	32 493	10,6	158 059	6,1	4,9
57055 Panker	352	4,5	662	0,9	1,9	4 545	- 3,9	11 719	- 4,9	2,6
57057 Plön, Stadt	1 143	- 6,3	4 258	- 34,5	3,7	59 883	- 5,1	249 178	- 3,7	4,2
57060 Prasdorf	102	- 5,6	461	- 9,4	4,5	2 780	- 10,0	19 721	- 7,0	7,1
57073 Schönberg (Holstein)	2 820	9,0	17 272	- 6,2	6,1	70 941	- 3,1	432 732	- 2,6	6,1
57079 Stein	124	- 3,9	469	- 15,6	3,8	12 305	8,1	68 232	1,7	5,5
57087 Wendtorf	2 784	47,3	9 442	44,1	3,4	50 760	100,2	212 406	45,3	4,2
57088 Wisch	5 211	11,7	27 552	16,5	5,3
57 Plön zus.	14 892	14,2	59 833	2,6	4,0	435 129	6,8	1 914 636	3,9	4,4
Rendsburg-Eckernförde										
58001 Achterwehr
58009 Aukrug	347	- 5,4	4 965	- 11,6	14,3	5 343	0,4	67 205	- 2,8	12,6
58032 Brodersby	767	- 3,3	8 560	- 7,7	11,2	20 054	- 9,4	172 338	- 2,4	8,6
58035 Bünsdorf	147	- 6,4	517	- 28,5	3,5	5 301	- 1,6	18 176	- 8,6	3,4
58040 Damp
58042 Dörphof	13	- 43,5	65	- 58,1	5,0	8 995	- 4,8	44 784	- 3,5	5,0
58043 Eckernförde, Stadt	4 044	7,8	8 851	- 8,7	2,2	73 122	7,6	193 458	- 2,6	2,6
58054 Fockbek	253	11,9	476	11,0	1,9	5 420	- 6,0	10 057	- 5,4	1,9
58066 Groß Wittensee	154	- 39,4	251	- 50,8	1,6	9 317	13,5	28 498	16,3	3,1
58090 Kosel	87	- 16,3	445	- 25,0	5,1	6 650	- 0,1	28 947	- 4,6	4,4
58117 Nortorf, Stadt	644	11,4	1 020	10,3	1,6	11 267	- 5,7	20 296	6,5	1,8
58124 Osterrönfeld	556	- 11,3	1 090	14,4	2,0	9 009	- 10,2	16 890	- 9,4	1,9
58128 Padenstedt	133	20,9	562	- 3,4	4,2	5 086	27,7	25 417	14,1	5,0
58135 Rendsburg, Stadt	4 034	21,3	9 190	36,2	2,3	71 538	- 3,9	156 784	- 2,9	2,2
58150 Schwedeneck	87	- 4,4	1 727	- 11,2	19,9	25 705	9,8	129 247	0,7	5,0
58156 Steinfeld	16	- 5,9	64	23,1	4,0	1 981	- 6,8	8 817	- 7,3	4,5
58157 Strande	939	1,4	1 989	7,6	2,1	13 994	3,7	31 963	5,1	2,3
58166 Waabs	204	64,5	1 329	118,2	6,5	61 666	11,0	319 781	12,8	5,2
58 Rendsb.-Eckernförde zus.	27 852	11,8	94 117	9,5	3,4	681 084	3,0	2 359 794	2,2	3,5

Tabelle 1: Ankünfte, Übernachtungen und Aufenthaltsdauer der Gäste in ausgewählten Gemeinden in Schleswig-Holstein

Kreis Gemeinde	Dezember 2025					Januar bis Dezember 2025				
	Ankünfte		Übernachtungen		durchschnittliche Aufenthaltsdauer ¹	Ankünfte		Übernachtungen		durchschnittliche Aufenthaltsdauer ¹
	insgesamt	Veränderung zum Vorjahresmonat	insgesamt	Veränderung zum Vorjahresmonat		insgesamt	Veränderung zum Vorjahreszeitraum	insgesamt	Veränderung zum Vorjahreszeitraum	
	Anzahl	%	Anzahl	%	Tage	Anzahl	%	Anzahl	%	Tage
Schleswig-Flensburg										
59045 Kappeln, Stadt	7 363	- 23,5	27 354	- 28,1	3,7	171 764	- 6,4	664 153	- 11,6	3,9
59075 Schleswig, Stadt	3 624	0,4	7 016	- 6,3	1,9	67 112	0,8	149 829	2,5	2,2
59112 Gelting	340	16,4	1 656	6,2	4,9	10 822	2,6	64 337	- 0,6	5,9
59113 Glücksburg/Ostsee, Stadt	4 933	40,1	11 468	48,6	2,3	78 227	2,1	225 684	2,7	2,9
59120 Harrislee	4 341	- 2,0	8 071	1,3	1,9	52 437	- 3,8	105 164	- 2,3	2,0
59121 Hasselberg	220	- 7,2	603	- 9,9	2,7	17 994	19,7	75 664	0,7	4,2
59136 Kronsgaard	171	- 26,6	705	8,6	4,1	7 584	14,8	46 610	0,2	6,1
59137 Langballig	195	- 18,4	419	2,4	2,1	7 459	43,6	34 601	41,4	4,6
59142 Maasholm	159	39,5	506	31,4	3,2	9 783	7,7	28 999	9,4	3,0
59152 Pommorby	154	4,8	813	11,2	5,3	9 669	- 6,8	43 425	- 11,6	4,5
59161 Sörup	108	42,1	291	62,6	2,7	1 875	8,3	4 562	- 7,0	2,4
59164 Steinberg	348	18,0	1 170	6,4	3,4	10 060	- 15,0	41 650	- 9,7	4,1
59168 Stoltebüll	1 401	18,8	7 734	17,7	5,5
59171 Tarp	793	1,5	1 873	4,5	2,4	13 144	- 2,2	27 064	- 5,1	2,1
59178 Westerholz	48	60,0	213	70,4	4,4	2 394	8,9	11 380	16,3	4,8
59183 Handewitt	1 453	- 12,4	2 713	- 3,9	1,9	38 531	- 4,2	67 204	- 1,4	1,7
59184 Oeversee
59186 Steinbergkirche	922	- 1,0	3 422	21,4	3,7	19 791	8,0	62 380	6,0	3,2
59187 Boren	68	7,9	303	4,8	4,5	5 859	10,7	29 245	2,0	5,0
59188 Stapel	66	- 30,5	248	- 23,2	3,8	2 324	- 10,6	9 880	- 7,9	4,3
59189 Brodersby-Goltoft	158	15,3	629	- 5,3	4,0	5 333	- 2,5	25 656	- 0,7	4,8
59 Schleswig-Flensburg zus.	29 341	- 3,7	80 564	- 8,2	2,7	649 331	- 1,4	2 072 265	- 4,8	3,2
Segeberg										
60004 Bad Bramstedt, Stadt	432	8,5	5 724	4,2	13,3	9 233	- 14,0	85 446	- 8,5	9,3
60005 Bad Segeberg, Stadt	2 127	1,0	11 572	- 7,3	5,4	44 795	- 0,9	195 186	- 1,2	4,4
60039 Henstedt-Ulzburg	833	1,2	1 797	1,8	2,2	15 289	- 3,4	31 195	- 15,2	2,0
60063 Norderstedt, Stadt	9 349	14,5	18 051	18,5	1,9	120 851	- 3,1	228 903	- 2,5	1,9
60067 Pronstorf	529	- 11,1	923	- 16,3	1,7	11 376	3,0	22 059	4,3	1,9
60101 Wittenborn
60 Segeberg zus.	16 255	14,0	45 225	9,9	2,8	267 864	- 3,5	732 852	- 2,6	2,7
Steinburg										
61029 Glückstadt, Stadt	637	3,6	1 339	- 0,1	2,1	17 601	- 6,4	38 047	- 4,2	2,2
61046 Itzehoe, Stadt	1 745	15,5	2 623	18,0	1,5	25 030	6,1	37 041	- 7,1	1,5
61118 Kollmar	5 245	6,1	8 970	- 4,0	1,7
61113 Wilster, Stadt	125	76,1	216	16,1	1,7	3 256	38,7	5 877	9,0	1,8
61 Steinburg zus.	5 193	10,3	9 794	14,5	1,9	94 604	2,6	174 301	- 1,3	1,8
Stormarn										
62001 Ahrensburg, Stadt	1 636	- 12,5	2 875	- 8,1	1,8	23 341	- 1,0	38 947	- 0,5	1,7
62004 Bad Oldesloe, Stadt	2 052	- 0,8	3 109	- 5,0	1,5	41 074	9,0	60 747	5,2	1,5
62018 Glinde, Stadt	1 641	68,7	2 968	61,8	1,8	15 430	14,3	29 138	9,8	1,9
62035 Hoisdorf	197	13,9	372	27,0	1,9	6 778	- 11,4	13 295	2,7	2,0
62045 Lütjensee	806	- 1,6	1 901	7,7	2,4	11 542	- 7,7	24 551	- 0,2	2,1
62060 Reinbek, Stadt	2 520	- 6,0	5 115	8,2	2,0	30 394	- 10,7	61 797	- 3,2	2,0
62061 Reinfeld (Holstein), Stadt	432	6,9	858	- 4,1	2,0	7 847	- 4,1	14 970	- 0,7	1,9
62071 Stapelfeld	366	3,4	835	- 3,9	2,3	7 019	- 4,9	15 221	- 5,3	2,2
62 Stormarn zus.	11 923	4,7	24 259	7,1	2,0	185 717	- 0,0	361 288	- 2,0	1,9
Schleswig-Holstein zus.	524 278	9,5	1 704 433	6,0	3,3	9 690 925	2,9	38 584 420	1,3	4,0

¹ rechnerischer Wert: Übernachtungen/Ankünfte

Tabelle 2: Ankünfte, Übernachtungen und Aufenthaltsdauer der Gäste nach Betriebsartengruppe und Reisegebiet in Schleswig-Holstein

Reisegebiet Betriebsartengruppe	Dezember 2025					Januar bis Dezember 2025				
	Ankünfte		Übernachtungen		durchschnittliche Aufenthaltsdauer ¹	Ankünfte		Übernachtungen		durchschnittliche Aufenthaltsdauer ¹
	insgesamt	Veränderung zum Vorjahresmonat	insgesamt	Veränderung zum Vorjahresmonat		insgesamt	Veränderung zum Vorjahreszeitraum	insgesamt	Veränderung zum Vorjahreszeitraum	
	Anzahl	%	Anzahl	%	Tage	Anzahl	%	Anzahl	%	Tage
Schleswig-Holstein zus. (ohne Camping)	497 529	8,5	1 645 515	5,3	3,3	8 171 076	3,1	33 090 739	1,1	4,0
Durchgangsgäste auf Campingplätzen	26 749	33,5	58 918	33,2	2,2	1 519 849	2,1	5 493 681	2,3	3,6
Schleswig-Holstein insgesamt (mit Durchgangscamping)	524 278	9,5	1 704 433	6,0	3,3	9 690 925	2,9	38 584 420	1,3	4,0
davon	Schleswig-Holstein insgesamt nach der Betriebsartengruppe									
Hotellerie	332 833	8,4	704 409	6,2	2,1	4 768 967	2,5	11 172 776	0,9	2,3
Sonstiges Beherbergungsgewerbe	181 959	12,0	772 685	8,4	4,2	4 753 385	3,4	23 843 217	1,5	5,0
Vorsorge- und Reha-Kliniken	9 486	1,3	227 339	-1,7	24,0	168 573	2,1	3 568 427	1,0	21,2
davon	Schleswig-Holstein insgesamt nach Reisegebiet und Betriebsartengruppe									
Nordsee										
Hotellerie	55 266	9,3	152 318	2,8	2,8	926 736	2,4	2 999 769	-0,4	3,2
Sonstiges Beherbergungsgewerbe	52 909	9,4	286 869	6,0	5,4	1 302 142	-1,1	8 479 690	0,1	6,5
Vorsorge- und Reha-Kliniken	3 288	6,8	79 174	-3,0	24,1	59 748	1,1	1 254 510	-0,5	21,0
Nordsee zusammen	111 463	9,3	518 361	3,6	4,7	2 288 626	0,4	12 733 969	-0,1	5,6
Ostsee										
Hotellerie	188 092	9,0	380 396	7,0	2,0	2 389 146	4,4	5 352 881	2,7	2,2
Sonstiges Beherbergungsgewerbe	108 418	11,9	414 798	9,7	3,8	2 704 035	6,5	12 884 457	2,9	4,8
Vorsorge- und Reha-Kliniken	3 204	-1,7	74 255	2,7	23,2	62 449	3,3	1 275 115	2,3	20,4
Ostsee zusammen	299 714	9,9	869 449	7,9	2,9	5 155 630	5,5	19 512 453	2,8	3,8
Holsteinische Schweiz										
Hotellerie	4 650	3,1	9 232	5,2	2,0	83 658	1,4	186 663	3,6	2,2
Sonstiges Beherbergungsgewerbe	2 533	22,0	8 041	1,3	3,2	162 331	3,3	632 088	4,0	3,9
Vorsorge- und Reha-Kliniken	685	13,2	20 343	1,8	29,7	8 987	1,6	248 259	0,1	27,6
Holsteinische Schweiz zusammen	7 868	9,4	37 616	2,5	4,8	254 976	2,6	1 067 010	3,0	4,2
Übriges Binnenland										
Hotellerie	84 825	6,9	162 463	7,7	1,9	1 369 427	-0,7	2 633 463	-1,5	1,9
Sonstiges Beherbergungsgewerbe	18 099	19,7	62 977	12,4	3,5	584 877	0,1	1 846 982	-1,5	3,2
Vorsorge- und Reha-Kliniken	2 309	-4,5	53 567	-6,6	23,2	37 389	1,7	790 543	1,6	21,1
Übriges Binnenland zusammen	105 233	8,6	279 007	5,6	2,7	1 991 693	-0,4	5 270 988	-1,0	2,6

Hotellerie =

Hotels, Gasthöfe, Pensionen, Hotels garni

Sonstiges Beherbergungsgewerbe =

Ferienzentren, Ferienwohnungen und -häuser, Jugendherbergen, Erholungs-, Ferien- und Schulungsheime, Campingplätze

¹ rechnerischer Wert: Übernachtungen/Ankünfte

Tabelle 3: Ankünfte und Übernachtungen nach Gemeindegruppen in Schleswig-Holstein

Gemeindegruppe ¹	Dezember 2025				Januar bis Dezember 2025	
	Ankünfte	Über- nachtungen	Ankünfte	Über- nachtungen	Ankünfte	Über- nachtungen
	Anzahl		Veränderung gegenüber dem Vergleichszeitraum 2024 in %			
Heilbäder	7 181	45 030	8,2	3,9	0,1	1,9
Nordseebäder	96 009	473 184	8,4	3,0	0,3	- 0,1
Ostseebäder	163 694	573 614	13,9	11,1	6,2	3,3
Luftkurorte	18 020	60 674	8,0	- 0,4	0,5	1,1
Erholungsorte	37 650	131 048	- 2,0	- 3,7	2,9	0,8
Übrige Gemeinden	201 724	420 883	9,2	7,6	1,9	0,1
darunter						
Großstädte ²	94 787	189 609	6,1	3,7	3,3	1,2
Schleswig-Holstein	524 278	1 704 433	9,5	6,0	2,9	1,3
darunter						
aus dem Ausland	63 222	132 594	4,6	5,7	- 0,1	- 0,9

¹ Die Gliederung der Ergebnisse nach Gemeindegruppen bezieht sich auf den Stand zum Jahresanfang

² Die Gliederung Großstädte entspricht Kiel und Lübeck ohne Travemünde

Tabelle 4: Betriebe der Hotellerie mit 25 und mehr Gästezimmern und deren Auslastung im aktuellen Berichtsmonat nach Kreisen

Kreis	Dezember 2025			Januar bis Dez. 2025
	geöffnete ¹ Betriebe mit 25 und mehr Gästezimmern	Veränderung gegenüber dem Vorjahres- monat	durchschnittliche Auslastung der Gästezimmer ²	
			Anzahl	%
Schleswig-Holstein	377	- 0,5	53,1	64,5
Flensburg, Stadt	12	9,1	64,8	70,6
Kiel, Landeshauptstadt	28	- 3,4	62,6	66,7
Lübeck, Hansestadt	34	-	69,1	68,4
Neumünster, Stadt	6	-	54,8	69,4
Dithmarschen	22	4,8	48,4	67,2
Herzogtum Lauenburg	8	- 11,1	51,0	61,8
Nordfriesland	81	- 2,4	46,1	65,4
Ostholstein	62	- 1,6	52,8	68,0
Pinneberg	28	-	42,8	53,9
Plön	15	- 6,3	36,6	57,2
Rendsburg-Eckernförde	25	- 3,8	40,8	57,3
Schleswig-Flensburg	21	-	44,4	60,9
Segeberg	18	12,5	47,6	56,2
Steinburg	5	-	45,2	50,1
Stormarn	12	9,1	59,4	66,5

¹ Ganz oder teilweise geöffnet

² (Belegte Gästezimmertage/angebotene Gästezimmertage) x 100 im Berichtsmonat bzw. Jahresteil

Tabelle 5: Ankünfte, Übernachtungen und Aufenthaltsdauer der Gäste in Schleswig-Holstein

Herkunftsland (Ständiger Wohnsitz)	Dezember 2025					Januar bis Dezember 2025				
	Ankünfte		Übernachtungen		durchschnittliche Aufenthaltsdauer ¹	Ankünfte		Übernachtungen		durchschnittliche Aufenthaltsdauer ¹
	insgesamt	Veränderung zum Vorjahresmonat	insgesamt	Veränderung zum Vorjahresmonat		insgesamt	Veränderung zum Vorjahreszeitraum	insgesamt	Veränderung zum Vorjahreszeitraum	
	Anzahl	%	Anzahl	%	Tage	Anzahl	%	Anzahl	%	Tage
Schleswig-Holstein	524 278	9,5	1 704 433	6,0	3,3	9 690 925	2,9	38 584 420	1,3	4,0
Deutschland	461 056	10,2	1 571 839	6,1	3,4	8 788 986	3,2	36 583 475	1,4	4,2
Ausland	63 222	4,6	132 594	5,7	2,1	901 939	-0,1	2 000 945	-0,9	2,2
Europa	59 922	5,2	123 316	6,4	2,1	847 242	-0,4	1 849 238	-0,6	2,2
Belgien	1 221	16,4	3 369	22,6	2,8	25 500	0,1	52 014	-2,8	2,0
Bulgarien	97	90,2	180	-2,7	1,9	1 479	6,9	4 538	14,0	3,1
Dänemark	34 870	6,8	62 756	8,6	1,8	305 530	1,4	598 793	2,9	2,0
Estland	87	17,6	340	-29,9	3,9	2 340	37,7	5 369	19,9	2,3
Finnland	483	-24,1	715	-22,8	1,5	14 751	-3,9	21 311	-2,0	1,4
Frankreich	784	21,6	1 729	37,5	2,2	19 135	-3,8	36 686	-3,3	1,9
Griechenland	81	-21,4	377	91,4	4,7	1 341	-2,1	5 110	15,1	3,8
Irland	103	49,3	255	29,4	2,5	2 006	23,4	4 680	23,2	2,3
Island	23	-58,9	51	-73,7	2,2	810	10,7	1 544	7,9	1,9
Italien	480	-2,2	1 097	-15,7	2,3	12 760	-2,9	26 881	-3,4	2,1
Kroatien	66	22,2	466	69,5	7,1	1 148	-32,4	7 237	-33,1	6,3
Lettland	89	-13,6	251	11,1	2,8	1 853	-2,4	5 219	0,6	2,8
Litauen	206	39,2	1 168	42,1	5,7	3 244	0,6	9 361	-6,6	2,9
Luxemburg	149	10,4	283	3,7	1,9	3 630	11,5	10 340	11,6	2,8
Malta	28	211,1	55	77,4	2,0	316	6,0	695	4,2	2,2
Niederlande	3 904	7,6	8 238	6,8	2,1	100 170	1,9	187 500	0,3	1,9
Norwegen	1 608	6,9	2 767	9,0	1,7	40 217	-7,1	68 578	-8,5	1,7
Österreich	876	-5,7	2 767	1,7	3,2	34 009	8,7	108 174	12,6	3,2
Polen	1 550	10,0	6 255	4,4	4,0	27 778	-1,6	100 777	-4,5	3,6
Portugal	97	-10,2	292	32,7	3,0	2 210	8,3	6 946	20,8	3,1
Rumänien	162	-29,9	921	-18,1	5,7	3 707	4,1	19 346	25,9	5,2
Russische Föderation	41	-63,4	304	4,5	7,4	1 023	-10,3	3 096	4,0	3,0
Schweden	7 578	8,8	13 931	11,8	1,8	108 200	6,3	169 369	7,0	1,6
Schweiz	1 675	0,2	4 726	-5,1	2,8	68 190	0,8	218 518	-1,0	3,2
Slowakei	146	-2,0	696	-42,5	4,8	2 706	15,1	17 914	20,2	6,6
Slowenien	157	201,9	565	470,7	3,6	1 546	19,5	6 128	-41,6	4,0
Spanien	530	28,0	2 269	23,7	4,3	9 637	10,7	32 239	10,0	3,3
Tschechische Republik	309	20,7	748	2,2	2,4	7 430	-12,3	18 707	-2,8	2,5
Türkei	510	6,0	958	14,5	1,9	6 464	0,5	11 644	1,0	1,8
Ukraine	164	-3,0	326	-26,9	2,0	2 761	-3,8	7 732	-8,1	2,8
Ungarn	102	1,0	272	17,2	2,7	2 321	2,4	8 238	18,4	3,5
Vereinigtes Königreich	1 258	12,8	2 904	32,0	2,3	21 359	-1,1	46 346	1,5	2,2
Zypern	33	153,8	65	140,7	2,0	404	109,3	869	76,3	2,2
sonst. europ. Länder	455	-66,9	1 220	-63,6	2,7	11 267	-58,4	27 339	-60,3	2,4
Afrika	164	37,8	602	35,0	3,7	2 222	6,6	8 818	-1,9	4,0
Südafrika	41	86,4	88	91,3	2,1	427	-5,1	1 197	-45,4	2,8
sonst. afrik. Länder	123	26,8	514	28,5	4,2	1 795	9,9	7 621	12,2	4,2

Tabelle 5: Ankünfte, Übernachtungen und Aufenthaltsdauer der Gäste in Schleswig-Holstein

Herkunftsland (Ständiger Wohnsitz)	Dezember 2025					Januar bis Dezember 2025				
	Ankünfte		Übernachtungen		durchschnittliche Aufenthaltsdauer ¹	Ankünfte		Übernachtungen		durchschnittliche Aufenthaltsdauer ¹
	insgesamt	Veränderung zum Vorjahresmonat	insgesamt	Veränderung zum Vorjahresmonat		insgesamt	Veränderung zum Vorjahreszeitraum	insgesamt	Veränderung zum Vorjahreszeitraum	
	Anzahl	%	Anzahl	%	Tage	Anzahl	%	Anzahl	%	Tage
Asien	1 022	40,8	3 757	23,3	3,7	17 075	23,9	58 729	3,0	3,4
Arabische Golfstaaten	115	69,1	419	99,5	3,6	1 908	26,1	7 103	43,9	3,7
China (einschl. Hongkong)	216	23,4	550	- 3,0	2,5	3 678	14,3	10 790	20,2	2,9
Indien	59	47,5	436	33,7	7,4	1 229	10,0	4 929	- 18,8	4,0
Israel	124	175,6	330	184,5	2,7	1 698	32,6	4 345	32,3	2,6
Japan	46	- 43,2	235	- 3,3	5,1	1 450	3,0	4 807	12,5	3,3
Süd-Korea	37	- 21,3	65	- 32,3	1,8	762	21,3	2 375	47,1	3,1
Taiwan	43	330,0	51	168,4	1,2	699	12,4	1 482	- 8,9	2,1
sonst. asiat. Länder	382	46,9	1 671	13,8	4,4	5 651	41,6	22 898	- 12,7	4,1
Amerika	1 626	- 5,2	3 973	- 3,6	2,4	28 305	8,0	67 020	0,4	2,4
Kanada	76	-	204	- 16,7	2,7	1 958	6,4	5 180	10,3	2,6
Vereinigte Staaten	1 033	- 31,5	2 262	- 33,7	2,2	22 157	7,5	50 130	0,7	2,3
Mittelamerika/Karibik	80	100,0	156	75,3	2,0	1 116	7,2	2 653	6,7	2,4
Brasilien	54	20,0	140	- 32,4	2,6	1 260	1,4	3 482	- 28,9	2,8
sonst. südäm. Länder	377	819,5	1 200	645,3	3,2	1 595	26,5	4 929	12,0	3,1
sonst. nordam. Länder	6	- 14,3	11	10,0	1,8	219	- 4,8	646	38,6	2,9
Australien, Ozeanien	157	- 3,1	325	- 13,6	2,1	2 666	3,7	6 050	6,8	2,3
Australien	136	- 3,5	291	- 11,8	2,1	2 105	2,7	4 916	9,6	2,3
Neuseeland/Ozeanien	21	-	34	- 26,1	1,6	561	7,3	1 134	- 4,0	2,0
Ohne Angaben	331	- 57,5	621	- 59,0	1,9	4 429	- 43,6	11 090	- 45,2	2,5

¹ rechnerischer Wert: Übernachtungen/Ankünfte

Tabelle 6: Entwicklung der Anzahl der Betriebe, Betten, Ankünfte und Übernachtungen sowie der Auslastung der Schlafgelegenheiten in Schleswig-Holstein

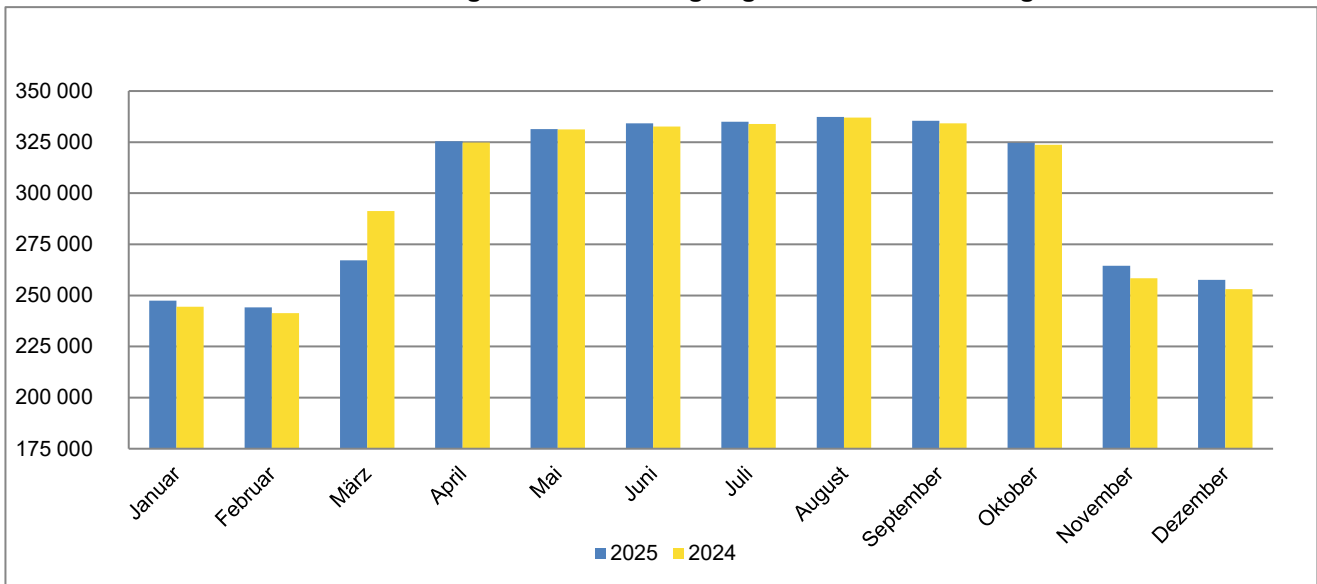
Jahr Monat	geöffnete Betriebe	angebotene Schlafge- legenheiten	Ankünfte		Übernachtungen		Auslastung der Schlaf- gelegenheiten ³	
			insgesamt	Veränderung zum Vorjahres- zeitraum	insgesamt	Veränderung zum Vorjahres- zeitraum		
			Anzahl ^{1,2}	%	Anzahl	%		
2005	4 927	247 753	5 057 687	3,7	22 361 555	1,0	30,6	
2006	4 791	249 616	5 304 234	4,9	23 044 017	3,1	31,6	
2007	4 679	251 028	5 457 810	2,9	23 595 061	2,4	32,4	
2008	4 580	255 330	5 697 678	4,4	23 855 050	1,1	31,8	
2009	4 547	255 874	5 849 644	2,7	24 319 268	1,9	32,5	
2010	4 570	258 975	5 975 564	2,2	24 470 322	0,6	32,2	
2011	4 440	257 668	6 117 430	2,2	24 514 220	- 0,1	32,3	
2012	4 274	256 358	6 140 549	0,4	24 484 412	- 0,1	32,3	
2013	4 224	256 913	6 327 623	3,0	24 806 220	1,3	32,7	
2014	4 256	258 542	6 758 071	6,8	26 347 370	6,2	34,7	
2015	4 069	257 962	7 031 316	4,0	27 082 997	2,8	35,8	
2016	3 952	256 594	7 352 292	4,6	28 204 424	4,1	37,0	
2017	4 005	266 105	7 735 158	5,2	29 891 859	6,0	37,0	
2018	4 028	307 491	8 595 190	11,1	34 453 151	15,3	36,6	
2019	3 960	319 600	8 923 830	3,8	35 974 794	4,4	36,4	
2020	3 843	314 579	6 217 597	- 30,3	28 924 321	- 19,6	32,4	
2021	3 776	324 765	6 593 793	6,1	32 385 037	12,0	34,6	
2022	3 715	333 181	8 828 837	33,9	37 530 809	15,9	35,8	
2023	3 616	332 854	9 317 724	5,5	38 033 934	1,3	35,9	
2024	3 513	333 927	9 416 790	1,1	38 089 663	0,1	35,3	
2023	Januar	2 872	237 779	324 122	38,7	1 185 824	19,5	16,7
	Februar	2 837	236 356	383 239	32,7	1 307 497	21,4	19,9
	März	3 049	264 099	541 057	13,9	1 918 770	7,3	24,5
	April	3 521	322 286	795 303	7,2	3 094 598	1,6	32,4
	Mai	3 597	330 389	1 004 990	10,1	3 857 028	4,6	37,7
	Juni	3 612	331 990	1 068 768	- 0,8	4 398 925	- 4,6	44,2
	Juli	3 616	332 854	1 291 910	1,1	5 969 151	- 1,0	57,9
	August	3 612	333 221	1 201 306	- 3,8	5 921 973	- 3,8	57,4
	September	3 587	330 151	1 030 916	10,7	4 072 766	2,8	41,3
	Oktober	3 473	319 788	769 713	- 2,8	3 278 175	0,3	34,8
	November	2 960	253 783	441 677	1,6	1 500 725	- 0,3	20,2
	Dezember	2 913	248 044	464 723	12,6	1 528 502	8,6	20,4
2024	Januar	2 837	244 421	315 593	- 2,6	1 165 599	- 1,7	16,0
	Februar	2 803	241 366	411 908	7,5	1 406 766	7,6	20,3
	März	3 155	291 359	659 404	21,9	2 387 965	24,5	28,9
	April	3 421	324 802	634 811	- 20,2	2 409 598	- 22,1	24,9
	Mai	3 493	331 251	1 077 777	7,2	4 092 582	6,1	39,9
	Juni	3 508	332 696	1 021 490	- 4,4	4 234 754	- 3,7	42,5
	Juli	3 513	333 927	1 286 544	- 0,4	5 867 154	- 1,7	56,7
	August	3 514	336 985	1 269 961	5,7	6 029 785	1,8	57,8
	September	3 491	334 229	967 240	- 6,2	3 993 859	- 1,9	39,9
	Oktober	3 397	323 670	822 159	6,8	3 310 214	1,0	34,6
	November	2 911	258 428	471 147	6,7	1 583 981	5,5	20,9
	Dezember	2 863	253 069	478 756	3,0	1 607 406	5,2	20,9
2025	Januar	2 793	247 457	331 351	5,0	1 162 621	- 0,3	15,7
	Februar	2 755	244 144	402 127	- 2,4	1 325 977	- 5,7	19,7
	März	2 935	267 149	551 788	- 16,3	1 913 511	- 19,9	24,0
	April	3 348	325 470	827 476	30,3	3 146 803	30,6	32,6
	Mai	3 431	331 444	972 557	- 9,8	3 706 144	- 9,4	36,1
	Juni	3 446	334 188	1 136 998	11,3	4 505 279	6,4	45,0
	Juli	3 452	334 943	1 314 236	2,2	5 853 065	- 0,2	56,4
	August	3 467	337 304	1 343 281	5,8	6 289 641	4,3	60,2
	September	3 458	335 389	966 679	- 0,1	4 051 600	1,4	40,4
	Oktober	3 361	324 591	844 605	2,7	3 336 575	0,8	34,9
	November	2 906	264 588	475 549	0,9	1 588 771	0,3	20,7
	Dezember	2 853	257 615	524 278	9,5	1 704 433	6,0	21,9

¹ bis 12/2011 Betriebe mit 9 und mehr Betten und Campingplätze mit 3 und mehr Stellplätzen,
ab 01/2012 Betriebe mit 10 und mehr Betten und Campingplätze mit 10 und mehr Stellplätzen

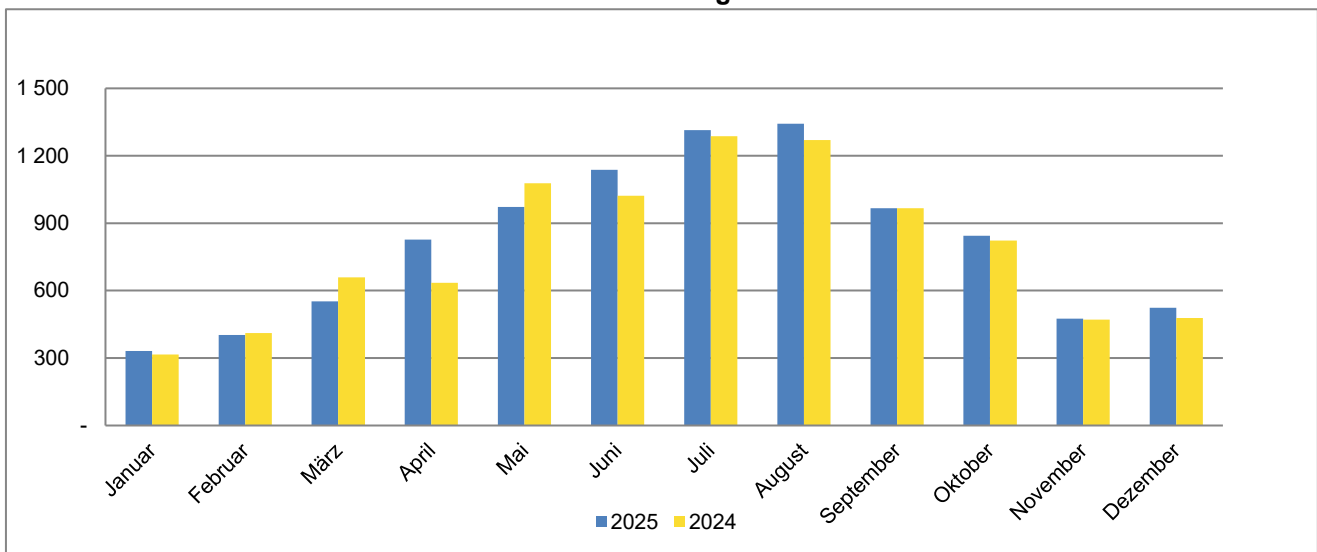
² Monat = am Ende des Monats; Jahr = Ende Juli

³ Übernachtungen / Bettentage im Berichtszeitraum; jeweils für alle Betriebe

Grafik 1: Anzahl der angebotenen Schlafgelegenheiten in Schleswig-Holstein



Grafik 2: Ankünfte in Schleswig-Holstein in Tausend



Grafik 3: Übernachtungen in Schleswig-Holstein in Tausend

