

1

Bevölkerung, Haushalt und Familie

Bevölkerung, Haushalt und Familie

Ausländer

Alle Personen, die nicht Deutsche im Sinne des Artikels 116 Abs. 1 GG sind, sind Ausländer. Dazu zählen auch Staatenlose und Personen mit ungeklärter Staatsangehörigkeit. Deutsche Staatsangehörige mit einer zusätzlichen ausländischen Staatsangehörigkeit zählen nicht als Ausländer. Ausländische Angehörige der konsularischen Vertretungen sowie deren Familienangehörige sind statistisch nicht erfasst.

Bevölkerung

Die auf der Basis der Volkszählung fortgeschriebene Bevölkerungszahl errechnet sich aus dem Anfangsbestand eines Berichtszeitraumes zuzüglich der im Berichtszeitraum Geborenen und über die Gebietsgrenzen Zugezogenen, abzüglich der Gestorbenen und der über die Gebietsgrenzen Fortgezogenen. Sofern nichts anderes erwähnt ist, handelt es sich bei den dargebotenen Bevölkerungszahlen um Ergebnisse der Fortschreibung.

Neben der Bevölkerungsfortschreibung bildet das Melderegister eine wichtige Grundlage für die Bevölkerungsstatistik in Hamburg. Es ist die Quelle z. B. für Auszählungen nach Staatsangehörigkeiten und für kleinräumlich gegliederte Einwohnerdaten über die Hamburger Stadtgebiete.

Bevölkerungsstand per 31.12.2007

Aufgrund der neuen Software im Einwohnerwesen kam es im Jahr 2007 zu einer unvollständigen Datenerlieferung von Fortzügen an das Statistikamt Nord. Daraus resultiert eine um ca. 7 700 Personen überhöhte Bevölkerungszahl. Die laufende Bevölkerungsfortschreibung wurde 2008 entsprechend korrigiert.

Familien

Als Familie im statistischen Sinne zählen im Mikrozensus bis einschließlich 2004 Ehepaare ohne in der Familie lebende ledige Kinder sowie Ehepaare und allein Erziehende mit in der Familie lebenden minder- oder volljährigen ledigen Kindern. Ab 2005 gehören zur Familie alle Eltern- Kind-Gemeinschaften. Demzufolge besteht eine Familie immer aus zwei Generationen, nämlich aus Ehepaaren, nicht ehelichen (gemischt geschlechtlich) und gleichgeschlechtlichen Lebensgemeinschaften sowie allein erziehenden Müttern und Vätern mit ledigen Kindern im Haushalt.

Geborene

Erfasst werden Lebendgeborene, d. h. Kinder bei denen nach dem vollständigen Verlassen des Mutterleibs das

Herz geschlagen, die Nabelschnur pulsiert oder die natürliche Lungenatmung eingesetzt hat. Es handelt sich um alle Lebendgeborenen am Ort der alleinigen oder Hauptwohnung der Mutter.

Gestorbene

Nachgewiesen werden die Gestorbenen am Ort der alleinigen oder Hauptwohnung. Als Sterbefälle nicht berücksichtigt werden Totgeborene, standesamtlich beurkundete Kriegssterbefälle und gerichtlich für tot erklärte Personen.

Lebenserwartung (durchschnittlich)

Das Ergebnis von Sterbetafelberechnungen ist die durchschnittliche Lebenserwartung. Bezogen auf bestimmte vollendete Lebensjahre kann die durchschnittliche Zahl der noch zu erwartenden Jahre geschlechtsspezifisch ermittelt werden.

Mikrozensus

Der Mikrozensus als Repräsentativstatistik über die Bevölkerung und den Arbeitsmarkt wird seit 1957 als Stichprobe bei einem Prozent der Haushalte jährlich (Ausnahme 1983 und 1984) in der Bundesrepublik Deutschland, seit 1991 auch in den neuen Bundesländern, durchgeführt. In Hamburg sind dies etwa 9 000 Haushalte. Die Erhebung umfasst Angaben zur Erwerbs- und Sozialstruktur und ermittelt Daten über haushalts- und familienstatistische Sachverhalte. Bis einschließlich 2004 wurden alle zum Mikrozensus ausgewählten Haushalte zu einer festen Berichtswache – meistens im April – befragt.

Mit dem Mikrozensusgesetz vom 24.06.2004 wurde das Konzept der Stichprobe ab 2005 auf eine kontinuierliche Erhebung mit gleitender Berichtswache umgestellt mit der Folge, dass die zum Mikrozensus ausgewählten Haushalte gleichmäßig auf alle Kalenderwochen eines Jahres verteilt und befragt werden. Somit liefert der Mikrozensus ab 2005 nicht mehr eine Momentaufnahme einer bestimmten Kalenderwoche des Jahres, sondern Entwicklungen im Durchschnitt des Erhebungsjahres unter Berücksichtigung von saisonalen und konjunkturellen Einflüssen.

Personen in Privathaushalten

Dazu gehören alle zu Privathaushalten zählenden Personen. Personen, die an mehr als einem Wohnort wohnberechtigt sind, rechnen auch dort zur Bevölkerung in Privathaushalten, wo sie nicht zur Bevölkerung gehören. So ist z. B. der abwesende Familienvater,

der als Montagearbeiter in einer anderen Gemeinde zugleich Untermieter ist, einmal am Familienwohnsitz und einmal an dem Ort, an dem er zur Untermiete wohnt, zu den Personen in Privathaushalten gezählt worden.

Privathaushalte

Jede private Personengemeinschaft, die zusammen wohnt und eine gemeinsame Hauswirtschaft führt, sowie jede für sich allein wohnende und wirtschaftende Einzelperson (z. B. als Untermieter) bildet einen Haushalt. Außer Verwandten können zum Haushalt auch familienfremde Personen gehören.

Personen in Gemeinschaftsunterkünften gelten nicht als Privathaushalt. Gemeinschaftsunterkünfte können

in ihrem Bereich Privathaushalte (z. B. Haushalt des Heimleiters) beherbergen.

Wanderungen

Die Wanderungsstatistik zählt Zu- und Fortzüge über die Gemeindegrenzen auf der Basis der An- und Abmeldungen sowie der Erklärungen über die Aufgabe bzw. die Änderung der Hauptwohnung, die aufgrund der Meldegesetze bei den Meldebehörden im Lande anfallen. Umzüge innerhalb einer Gemeinde werden nicht erfasst. Der Einzug oder der Auszug aus einer Nebenwohnung wird statistisch nicht erfasst. Eingang in die Statistik findet jeder Einzug in, jeder Auszug aus und jede Änderung einer alleinigen oder Hauptwohnung, sofern Umzüge oder Änderungen über Gemeindegrenzen stattfinden.

1 Bevölkerung in Hamburg am 31.12.2008 nach Alter, Familienstand und Geschlecht

Alter von ... Jahren Familienstand	Insgesamt		Männer		Frauen		
	Anzahl	%	Anzahl	%	Anzahl	%	je 1 000 Männer
unter 1	16 625	0,9	8 498	1,0	8 127	0,9	956
1 - 2	32 213	1,8	16 643	1,9	15 570	1,7	936
3 - 4	30 667	1,7	15 636	1,8	15 031	1,7	961
5 - 9	72 905	4,1	37 392	4,3	35 513	3,9	950
10 - 14	73 634	4,2	37 785	4,4	35 849	4,0	949
15 - 17	45 710	2,6	23 237	2,7	22 473	2,5	967
18 - 20	55 182	3,1	27 484	3,2	27 698	3,1	1 008
21 - 24	91 077	5,1	43 693	5,0	47 384	5,2	1 084
25 - 29	142 465	8,0	68 751	7,9	73 714	8,1	1 072
30 - 34	139 081	7,8	71 769	8,3	67 312	7,4	938
35 - 39	141 264	8,0	73 993	8,5	67 271	7,4	909
40 - 44	161 852	9,1	85 516	9,9	76 336	8,4	893
45 - 54	247 151	13,9	125 783	14,5	121 368	13,4	965
55 - 59	98 012	5,5	47 362	5,5	50 650	5,6	1 069
60 - 64	90 908	5,1	44 404	5,1	46 504	5,1	1 047
65 - 74	191 620	10,8	89 147	10,3	102 473	11,3	1 149
75 und mehr	141 734	8,0	48 828	5,6	92 906	10,3	1 903
Insgesamt	1 772 100	100	865 921	100	906 179	100	1 046
davon							
ledig	857 856	48,4	455 446	52,6	402 410	44,4	884
verheiratet	651 702	36,8	326 775	37,7	324 927	35,9	994
verwitwet	109 402	6,2	18 641	2,2	90 761	10,0	4 869
geschieden	153 140	8,6	65 059	7,5	88 081	9,7	1 354

¹ siehe Vorbemerkung zum Bevölkerungsstand

2 Bevölkerungsstand in Hamburg 1970 - 2008

Jahr ¹	Bevölkerung		Deutsche		Ausländer		Ausländeranteil
	insgesamt	darunter Frauen	insgesamt	darunter Frauen	insgesamt	darunter Frauen	
	Anzahl						%
1970	1 793 640	964 563	1 724 470	938 610	69 170	25 953	3,9
1975	1 717 383	920 108	1 600 987	871 585	116 396	48 523	6,8
1980	1 645 095	877 544	1 497 131	813 821	147 964	63 723	9,0
1985	1 579 884	840 931	1 422 365	770 145	157 519	70 786	10,0
1990	1 652 363	867 873	1 456 265	780 901	196 098	86 972	11,9
1991	1 668 757	873 627	1 456 711	779 893	212 046	93 734	12,7
1992	1 688 785	879 217	1 455 108	777 762	233 677	101 455	13,8
1993	1 702 887	884 635	1 458 274	778 096	244 613	106 539	14,4
1994	1 705 872	885 430	1 456 835	775 869	249 037	109 561	14,6
1995	1 707 901	885 278	1 453 532	772 829	254 369	112 449	14,9
1996	1 707 986	884 085	1 448 514	768 691	259 472	115 394	15,2
1997	1 704 731	881 551	1 444 849	765 159	259 882	116 392	15,2
1998	1 700 089	878 550	1 441 988	762 249	258 101	116 301	15,2
1999	1 704 735	880 049	1 442 864	761 325	261 871	118 724	15,4
2000	1 715 392	884 167	1 453 506	764 514	261 886	119 653	15,3
2001	1 726 363	888 637	1 465 255	768 749	261 108	119 888	15,1
2002	1 728 806	889 800	1 473 687	771 591	255 119	118 209	14,8
2003	1 734 083	891 496	1 481 513	773 176	252 570	118 320	14,6
2004	1 734 830	891 250	1 490 429	775 911	244 401	115 339	14,1
2005	1 743 627	894 160	1 495 715	777 430	247 912	116 730	14,2
2006	1 754 182	898 050	1 505 936	781 221	248 246	116 829	14,2
2007 ^a	1 770 629	904 770	1 517 174	785 773	253 455	118 997	14,3
2008	1 772 100	906 179	1 526 860	790 072	245 240	116 107	13,8

¹ 31. Dezember

^a siehe Vorbemerkung zum Bevölkerungsstand

3 Vorausschätzung der Bevölkerung in Hamburg bis 2020^a

Alter von ... Jahren		31.12.2008	31.12.2010	31.12.2015	31.12.2020
		Personen insgesamt in 1 000			
unter 5	männlich	40,8	39,0	39,0	37,3
	weiblich	38,7	37,0	37,0	35,5
	zusammen	79,5	76,0	76,0	72,8
5 - 9	männlich	37,4	36,9	37,6	37,8
	weiblich	35,5	35,2	35,7	35,9
	zusammen	72,9	72,0	73,3	73,8
10 - 14	männlich	37,8	38,6	36,5	37,4
	weiblich	35,8	36,6	34,7	35,5
	zusammen	73,6	75,2	71,2	72,9
15 - 19	männlich	40,9	40,7	40,3	37,6
	weiblich	39,9	38,6	38,1	35,8
	zusammen	80,7	79,3	78,4	73,4
20 - 24	männlich	53,5	52,0	47,6	46,6
	weiblich	57,7	52,2	48,2	46,8
	zusammen	111,2	104,2	95,8	93,4
25 - 39	männlich	214,5	216,4	213,1	200,1
	weiblich	208,3	214,5	214,1	199,4
	zusammen	422,8	430,9	427,2	399,5
40 - 64	männlich	303,1	314,1	329,7	350,0
	weiblich	294,9	304,8	316,9	339,0
	zusammen	597,9	618,8	646,6	689,1
unter 15	männlich	116,0	114,5	113,1	112,6
	weiblich	110,1	108,8	107,4	106,9
	zusammen	226,0	223,2	220,5	219,4
15 - 64	männlich	612,0	623,1	630,7	634,4
	weiblich	600,7	610,1	617,4	621,0
	zusammen	1 212,7	1 233,3	1 248,0	1 255,4
65 und mehr	männlich	138,0	138,1	142,6	144,0
	weiblich	195,4	193,6	194,4	195,1
	zusammen	333,4	331,7	337,0	339,1
Insgesamt	männlich	865,9	875,7	886,3	890,9
	weiblich	906,2	912,5	919,2	923,0
	zusammen	1 772,1	1 788,2	1 805,5	1 813,9

^a Basis: Bevölkerungsfortschreibung am 31.12.2002

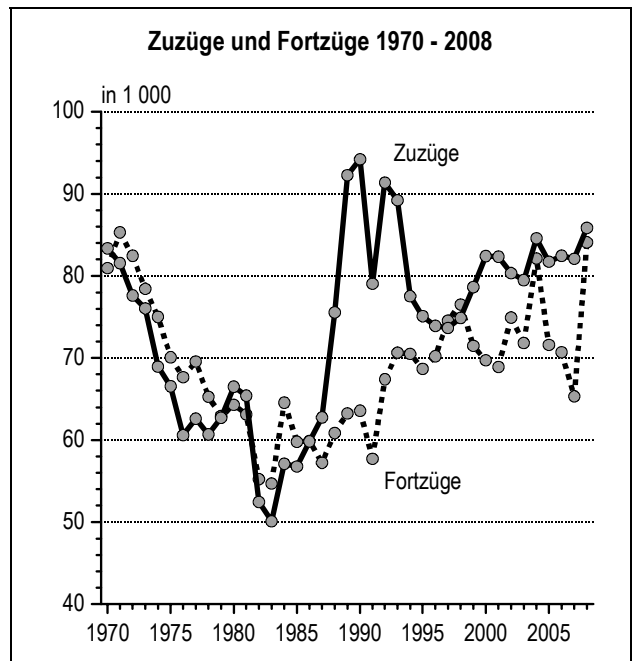
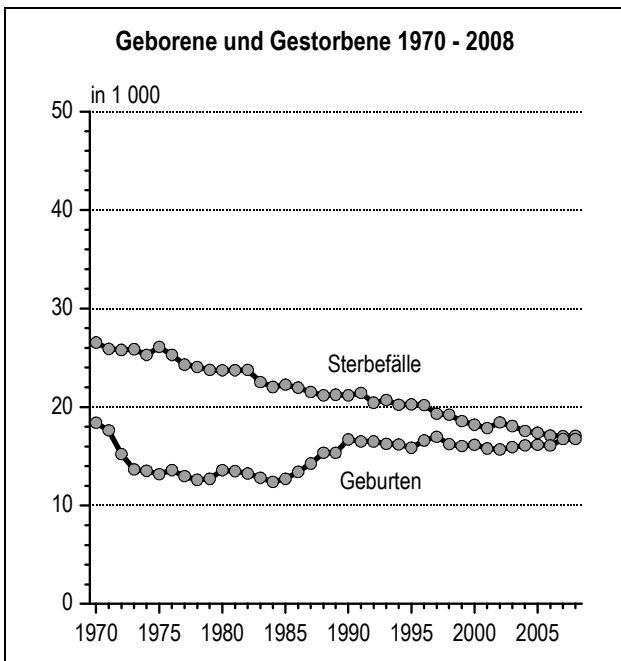
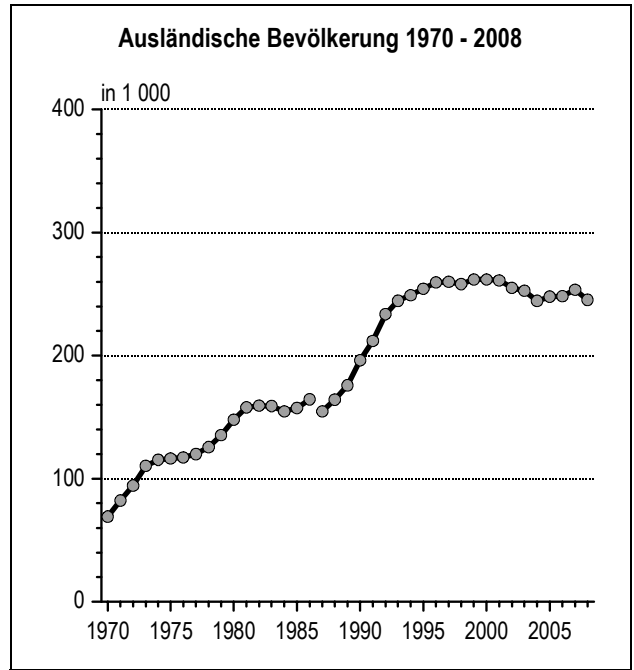
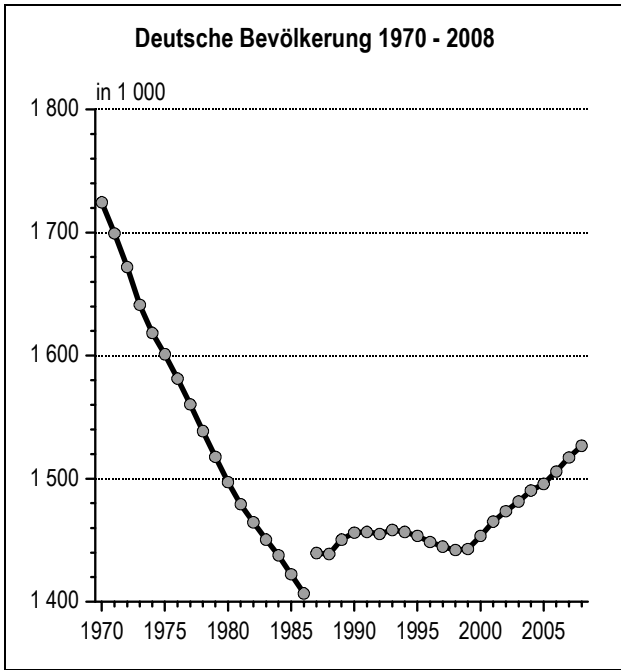
Quelle: Eigene Berechnungen auf Basis der 10. Koordinierten Bevölkerungsvorausberechnung (Variante 5)

4 Bevölkerungsentwicklung in Hamburg 1970 - 2008

Jahr	Geborene	Sterbefälle	Sterbe- überschuss	Zuzüge	Fortzüge	Zuzugs- überschuss (+)/ Fortzugs- überschuss (-)	Bevölkerungs- zunahme ¹ (+)/ -abnahme (-) insgesamt
	Anzahl						
1970	18 390	26 561	+ 8 171	83 366	80 947	+ 2 419	- 5 752
1975	13 192	26 099	+ 12 907	66 557	70 069	- 3 512	- 16 419
1980	13 580	23 726	+ 10 146	66 496	64 298	+ 2 198	- 7 948
1985	12 711	22 266	+ 9 555	56 784	59 792	- 3 008	- 12 563
1990	16 693	21 199	+ 4 506	94 215	63 566	+ 30 649	+ 26 143
1991	16 503	21 434	+ 4 931	79 052	57 727	+ 21 325	+ 16 394
1992	16 497	20 444	+ 3 947	91 383	67 408	+ 23 975	+ 20 028
1993	16 257	20 703	+ 4 446	89 208	70 660	+ 18 548	+ 14 102
1994	16 201	20 241	+ 4 040	77 523	70 498	+ 7 025	+ 2 985
1995	15 872	20 276	+ 4 404	75 104	68 671	+ 6 433	+ 2 029
1996	16 594	20 196	+ 3 602	73 908	70 221	+ 3 687	+ 85
1997	16 970	19 328	+ 2 358	73 648	74 545	- 897	- 3 255
1998	16 235	19 228	+ 2 993	74 880	76 529	- 1 649	- 4 642
1999	16 034	18 561	+ 2 527	78 652	71 479	+ 7 173	+ 4 646
2000	16 159	18 210	+ 2 051	82 424	69 716	+ 12 708	+ 10 657
2001	15 786	17 869	+ 2 083	82 352	68 916	+ 13 436	+ 11 353
2002	15 707	18 424	+ 2 717	80 335	74 921	+ 5 414	+ 2 697
2003	15 916	18 072	+ 2 156	79 481	71 829	+ 7 652	+ 5 496
2004	16 103	17 562	+ 1 459	84 590	82 139	+ 2 451	+ 992
2005	16 179	17 374	+ 1 195	81 726	71 602	+ 10 124	+ 8 929
2006	16 089	17 101	+ 1 012	82 443	70 713	+ 11 730	+ 10 718
2007	16 727	17 036	+ 309	82 103	65 324 ^a	+ 16 779 ^a	+ 16 470 ^a
2008	16 751	17 091	+ 340	85 859	84 108	+ 1 751	+ 1 411

¹ ohne nachträgliche Berichtigungen^a siehe Vorbemerkung zum Bevölkerungsstand

Grafik: Ausgewählte Zeitreihen für Hamburg



5 Bevölkerung in den Hamburger Stadtteilen am 31.12.2008

Stadtteil Bezirk	Bevölkerung insgesamt	Und zwar				
		unter 18-Jährige	65-Jährige und Ältere	Deutsche	Ausländer/-innen	
		in % der Bevölkerung			Anzahl	in % der Bevölkerung
Hamburg-Altstadt	1 701	9,9	12,9	1 245	456	26,8
HafenCity	760	7,9	8,7	662	98	12,9
Neustadt	11 838	10,6	13,8	9 216	2 622	22,1
St. Pauli	21 703	11,9	9,5	16 272	5 431	25,0
St. Georg	10 666	8,9	13,5	7 451	3 215	30,1
Hammerbrook	1 697	8,7	5,9	1 153	544	32,1
Borgfelde	6 649	8,2	16,7	5 017	1 632	24,5
Hamm-Nord	21 746	9,2	18,3	18 703	3 043	14,0
Hamm-Mitte	10 894	11,2	16,3	8 207	2 687	24,7
Hamm-Süd	4 022	14,7	16,4	3 218	804	20,0
Horn	37 351	15,4	17,6	28 986	8 365	22,4
Billstedt	68 982	19,5	17,3	53 338	15 644	22,7
Billbrook	1 133	21,6	9,9	486	647	57,1
Rothenburgsort	8 938	16,2	15,9	6 366	2 572	28,8
Veddel	4 909	21,6	7,5	2 426	2 483	50,6
Wilhelmsburg	49 803	22,1	14,2	33 042	16 761	33,7
Kleiner Grasbrook und Steinwerder	1279	10,7	8,1	628	651	50,9
Waltershof und Finkenwerder	11 709	18,1	19,8	10 130	1 579	13,5
Bezirk Hamburg-Mitte¹	281 472	15,9	15,3	206 616	74 856	26,6
Altona-Altstadt	26 595	14,1	13,6	20 686	5 909	22,2
Sternschanze	7 665	13,7	9,9	5 915	1 750	22,8
Altona-Nord	21 305	15,2	9,6	16 837	4 468	21,0
Ottensen	32 865	14,8	12,7	28 189	4 676	14,2
Bahrenfeld	26 441	14,7	15,6	22 388	4 053	15,3
Groß Flottbek	10 819	19,0	21,9	9 436	1 383	12,8
Othmarschen	12 327	17,4	23,5	11 024	1 303	10,6
Lurup	33 421	19,5	19,8	28 197	5 224	15,6
Osdorf	25 070	18,3	24,0	21 740	3 330	13,3
Nienstedten	6 829	20,0	25,5	6 236	593	8,7
Blankenese	12 764	17,3	26,4	11 812	952	7,5
Iserbrook	10 753	17,2	26,4	10 004	749	7,0
Sülldorf	8 924	19,6	21,4	8 143	781	8,8
Rissen	14 445	16,5	30,0	13 627	818	5,7
Bezirk Altona	250 223	16,6	18,7	214 234	35 989	14,4
Eimsbüttel	53 482	11,2	12,6	47 325	6 157	11,5
Rotherbaum	15 411	12,8	14,1	13 116	2 295	14,9
Harvestehude	16 408	14,2	19,5	14 770	1 638	10,0
Hoheluft-West	12 484	11,3	13,6	11 371	1 113	8,9
Lokstedt	24 965	14,5	21,9	21 480	3 485	14,0
Niendorf	39 605	15,1	26,1	37 101	2 504	6,3
Schnelsen	27 491	19,4	19,0	24 683	2 808	10,2
Eidelstedt	30 170	16,0	23,2	26 338	3 832	12,7
Stellingen	22 683	12,6	21,5	19 627	3 056	13,5
Bezirk Eimsbüttel	242 699	14,1	19,2	215 811	26 888	11,1
Hoheluft-Ost	9 289	11,9	14,3	8 278	1 011	10,9
Eppendorf	22 793	12,5	17,0	20 892	1 901	8,3
Groß Borstel	7 668	14,7	22,7	6 975	693	9,0
Alsterdorf	12 836	14,8	20,5	11 467	1 369	10,7
Winterhude	48 455	10,8	15,2	43 261	5 194	10,7
Uhlenhorst	15 821	9,8	20,9	13 962	1 859	11,8
Hohenfelde	8 980	9,3	17,8	7 430	1 550	17,3
Barmbek-Süd	31 017	8,8	17,2	27 041	3 976	12,8
Dulsberg	17 631	13,6	13,2	13 626	4 005	22,7
Barmbek-Nord	37 865	9,0	15,8	33 234	4 631	12,2
Ohlsdorf	14 333	14,4	18,5	13 062	1 271	8,9
Fuhlsbüttel	11 699	14,6	20,7	10 760	939	8,0
Langenhorn	40 898	16,9	22,1	36 970	3 928	9,6
Bezirk Hamburg-Nord	279 285	12,1	17,8	246 958	32 327	11,6

¹ einschließlich Stadtteil Neuwerk (40 Personen) und Schiffsbevölkerung (5 652 Personen)

Quelle: Melderegister

Noch 5 Bevölkerung in den Hamburger Stadtteilen am 31.12.2008

Stadtteil Bezirk	Bevölkerung insgesamt	Und zwar				
		unter 18-Jährige	65-Jährige und Ältere	Deutsche	Ausländer/-innen	
		in % der Bevölkerung			Anzahl	in % der Bevölkerung
Eilbek	20 276	9,6	20,6	17 417	2 859	14,1
Wandsbek	32 419	11,3	21,7	27 899	4 520	13,9
Marienthal	11 832	12,8	24,6	10 694	1 138	9,6
Jenfeld	24 936	18,8	18,3	20 198	4 738	19,0
Tonndorf	12 690	14,7	19,7	10 976	1 714	13,5
Farmsen-Berne	33 393	17,3	20,5	30 607	2 786	8,3
Bramfeld	50 376	14,4	22,3	45 928	4 448	8,8
Steilshoop	19 299	19,4	17,7	15 695	3 604	18,7
Wellingsbüttel	9 736	16,5	28,1	9 215	521	5,4
Sasel	22 527	18,0	24,4	21 587	940	4,2
Poppenbüttel	21 947	14,6	31,7	20 904	1 043	4,8
Hummelsbüttel	16 857	16,9	22,8	15 113	1 744	10,3
Lemsahl-Mellingstedt	6 479	20,0	16,9	6 239	240	3,7
Duvenstedt	6 221	26,2	17,6	5 798	423	6,8
Wohldorf-Ohlstedt	4 395	21,7	21,2	4 202	193	4,4
Bergstedt	9 578	19,7	22,7	9 293	285	3,0
Volksdorf	19 800	20,6	24,7	18 880	920	4,6
Rahlstedt	86 646	17,2	23,1	79 094	7 552	8,7
Bezirk Wandsbek	409 407	16,3	22,4	369 739	39 668	9,7
Lohbrügge	38 442	16,2	24,8	34 612	3 830	10,0
Bergedorf	40 521	18,3	17,1	36 722	3 799	9,4
Curslack	3 743	20,4	15,3	3 246	497	13,3
Altengamme	2 194	19,4	19,9	2 148	46	2,1
Neuengamme	3 453	17,3	20,6	3 383	70	2,0
Kirchwerder	9 012	18,7	19,2	8 849	163	1,8
Ochsenwerder	2 295	17,7	21,6	2 191	104	4,5
Reitbrook	480	11,9	25,2	478	2	0,4
Allermöhe	15 347	27,1	7,4	12 967	2 380	15,5
Billwerder	1 301	14,5	19,9	1 198	103	7,9
Moorfleet	1 128	18,2	15,2	1 058	70	6,2
Tatenberg	507	19,7	19,7	492	15	3,0
Spadenland	487	20,3	18,9	477	10	2,1
Bezirk Bergedorf	118 910	18,8	18,8	107 821	11 089	9,3
Harburg	21 856	14,1	13,7	14 722	7 134	32,6
Neuland und Gut Moor	1 351	18,3	18,3	1 228	123	9,1
Wilstorf	16 065	15,2	22,3	13 596	2 469	15,4
Rönneburg	3 294	20,7	17,5	2 991	303	9,2
Langenbek	4 207	17,4	20,9	3 933	274	6,5
Sinstorf	3 397	19,8	20,7	2 870	527	15,5
Marmstorf	8 891	15,6	30,4	8 195	696	7,8
Eißendorf	23 467	15,6	22,7	20 293	3 174	13,5
Heimfeld	20 292	17,3	17,9	16 536	3 756	18,5
Altenwerder und Moorburg	785	19,1	13,6	749	36	4,6
Hausbruch	17 131	21,4	18,9	14 848	2 283	13,3
Neugraben-Fischbek	26 948	18,5	22,2	24 290	2 658	9,9
Francop	634	17,7	19,4	613	21	3,3
Neuenfelde	4 574	22,3	15,4	3 425	1 149	25,1
Cranz	775	16,3	19,2	671	104	13,4
Bezirk Harburg	153 667	17,2	20,1	128 960	24 707	16,1
Hamburg¹	1 735 663	15,6	19,1	1 490 139	245 524	14,1

¹ einschließlich Stadtteil Neuwerk (40 Personen) und Schiffsbevölkerung (5 652 Personen)

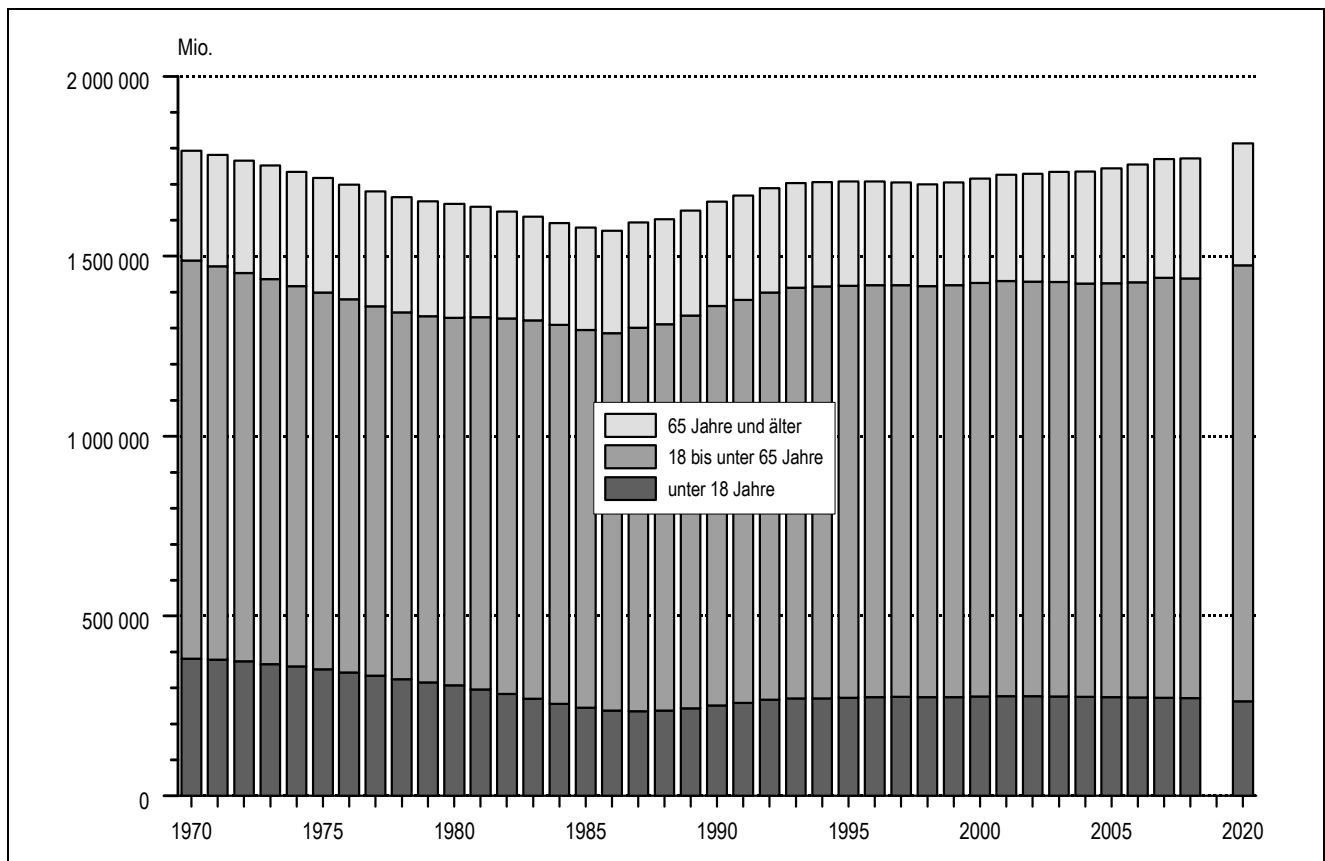
Quelle: Melderegister

6 Bevölkerung in Hamburg 1970 - 2008 nach Altersgruppen

Jahr ¹	Bevölkerung insgesamt	Davon im Alter von ... Jahren						
		0 - 5	6 - 9	10 - 17	18 - 29	30 - 44	45 - 64	65 und älter
1970	1 793 640	134 149	95 247	151 642	283 795	376 810	446 651	305 346
1975	1 717 383	86 465	88 063	177 460	264 128	383 335	399 971	317 961
1980	1 645 095	75 182	55 251	176 570	275 170	373 577	374 008	315 337
1985	1 579 884	74 739	46 763	123 519	300 918	335 334	413 555	285 056
1990	1 652 363	89 854	53 400	108 344	324 398	348 653	436 926	290 788
1991	1 668 757	93 709	54 143	111 051	323 301	359 228	437 379	289 946
1992	1 688 785	96 656	55 389	115 387	322 512	370 533	438 794	289 514
1993	1 702 887	97 685	57 258	115 762	318 481	383 426	439 931	290 344
1994	1 705 872	96 455	59 992	114 980	307 721	395 162	441 108	290 454
1995	1 707 901	95 134	61 725	116 009	296 520	405 851	442 407	290 255
1996	1 707 986	94 033	63 379	117 135	284 837	417 420	442 841	288 341
1997	1 704 731	93 618	63 786	118 129	273 368	426 609	443 361	285 860
1998	1 700 089	92 770	62 767	118 973	264 827	435 165	442 226	283 361
1999	1 704 735	92 870	62 070	119 874	262 541	442 003	439 648	285 729
2000	1 715 392	93 259	60 785	122 162	264 324	448 712	436 472	289 678
2001	1 726 363	93 438	59 678	124 170	265 934	454 481	433 837	294 825
2002	1 728 806	92 587	59 488	125 093	267 307	454 596	430 621	299 114
2003	1 734 083	91 651	60 020	124 957	271 211	452 695	428 298	305 251
2004	1 734 830	90 923	60 030	124 292	275 513	448 994	424 163	310 915
2005	1 743 627	91 105	60 144	123 264	278 120	448 001	424 371	318 622
2006	1 754 182	91 680	59 392	122 183	281 524	448 447	425 317	325 639
2007 ^a	1 770 629	93 120	58 586	121 478	287 190	449 041	431 199	330 015
2008	1 772 100	94 314	58 096	119 344	288 724	442 197	436 071	333 354

¹ 31. Dezember^a siehe Vorbemerkung zum Bevölkerungsstand

Grafik: Bevölkerungsstand 1970 - 2008 und Vorausberechnung der Bevölkerung bis 2020 in Hamburg nach Altersgruppen



7 Ausländische Bevölkerung in Hamburg 1970 - 2008 nach Altersgruppen

Jahr ¹	Ausländerinnen/ Ausländer insgesamt	Davon im Alter von ... Jahren						
		0 - 5	6 - 9	10 - 17	18 - 29	30 - 44	45 - 64	65 und älter
1970	69 170	6 673	3 056	4 430	23 362	22 859	6 924	1 866
1975	116 396	13 780	6 147	9 424	35 347	37 303	11 553	2 842
1980	147 964	15 193	10 497	17 577	35 251	48 337	16 955	4 154
1985	157 519	13 000	8 792	19 175	35 173	50 936	25 007	5 436
1990	196 098	17 614	10 941	23 828	48 217	56 294	34 345	4 859
1991	212 046	19 112	11 345	25 503	54 562	59 080	37 130	5 314
1992	233 677	20 774	11 971	29 089	63 110	62 887	39 992	5 854
1993	244 613	21 312	12 619	28 500	67 734	65 464	42 590	6 394
1994	249 037	20 848	13 263	27 223	68 389	67 427	44 886	7 001
1995	254 369	20 262	13 777	26 999	68 272	70 133	47 153	7 773
1996	259 472	20 043	14 135	27 026	68 467	72 861	48 539	8 401
1997	259 882	19 808	14 020	26 581	67 496	73 736	49 310	8 931
1998	258 101	19 304	13 542	26 130	65 693	74 948	49 041	9 443
1999	261 871	19 243	13 116	25 899	65 869	77 222	50 069	10 453
2000	261 886	17 464	12 539	25 589	65 200	79 006	50 910	11 178
2001	261 108	15 477	11 842	24 862	64 548	80 568	51 704	12 107
2002	255 119	13 196	11 084	23 925	62 231	80 929	51 093	12 661
2003	252 570	11 246	10 819	22 985	60 491	81 855	51 311	13 863
2004	244 401	9 418	10 583	21 887	57 775	81 790	49 254	13 694
2005	247 912	7 850	10 419	21 140	56 620	85 666	51 476	14 741
2006	248 246	7 318	9 007	20 304	54 697	88 862	52 447	15 611
2007 ^a	253 455	6 862	7 636	19 812	55 014	92 501	54 758	16 872
2008	245 240	6 635	6 417	18 718	51 574	90 090	54 520	17 286

¹ 31. Dezember

^a siehe Vorbemerkung zum Bevölkerungsstand

8 Bevölkerung in Hamburg 1970 - 2008 nach dem Familienstand

Jahr ¹	Bevölkerung insgesamt	Frauen				Männer			
		ledig	verheiratet	verwitwet	geschieden	ledig	verheiratet	verwitwet	geschieden
1970	1 793 823	301 432	458 529	158 636	47 565	317 100	461 381	25 201	23 979
1975	1 717 383	292 679	412 119	156 170	59 140	318 365	415 300	25 057	38 553
1980	1 645 095	295 246	372 097	149 973	60 228	329 793	372 307	24 351	41 100
1985	1 579 884	295 300	338 102	140 696	66 833	331 632	335 881	23 083	48 357
1990	1 652 363	306 360	353 273	134 880	73 360	349 330	359 331	24 394	51 435
1991	1 668 757	313 681	352 859	132 865	74 222	359 550	358 977	24 318	52 285
1992	1 688 785	320 237	353 610	130 651	74 719	372 687	359 880	24 243	52 758
1993	1 702 887	327 970	352 818	128 417	75 430	382 091	358 456	24 124	53 581
1994	1 705 872	332 823	350 384	125 887	76 336	386 501	355 231	24 125	54 585
1995	1 707 901	337 133	347 362	123 453	77 330	390 717	352 025	24 059	55 822
1996	1 707 986	341 526	343 400	120 999	78 160	395 832	347 295	23 939	56 835
1997	1 704 731	345 238	338 189	118 347	79 777	399 406	341 240	23 921	58 613
1998	1 700 089	349 202	332 703	115 396	81 249	402 479	335 191	23 627	60 242
1999	1 704 735	338 859	353 962	109 502	77 726	393 943	361 327	17 655	51 761
2000	1 715 392	346 827	351 859	107 331	78 150	402 655	357 447	17 789	53 334
2001	1 726 363	354 994	348 954	105 174	79 515	410 790	354 460	17 804	54 672
2002	1 728 806	361 326	344 713	102 747	81 014	415 029	350 089	17 777	56 111
2003	1 734 083	367 774	340 442	100 469	82 811	421 342	345 548	17 758	57 939
2004	1 734 830	373 729	334 725	98 267	84 529	426 927	338 985	17 925	59 743
2005	1 743 627	380 008	330 972	96 144	87 036	432 742	336 270	18 035	62 420
2006	1 754 182	386 863	327 927	94 285	88 975	439 967	333 434	18 257	64 474
2007 ^a	1 770 629	396 258	327 149	92 672	88 691	450 622	331 752	18 433	65 052
2008	1 772 100	455 446	326 775	18 641	65 059	402 410	324 927	90 761	88 081

¹ 31. Dezember

^a siehe Vorbemerkung zum Bevölkerungsstand

9 Geborene von Hamburgerinnen und Familienstand der Eltern 1970 - 2008

Jahr	Geborene insgesamt	Davon			Bei den Geborenen, bei denen die Eltern verheiratet waren, waren			
		von verheirateter Mutter	von unverheirateter Mutter		beide Elternteile deutsch	ein Elternteil deutsch, einer ausländisch	beide Elternteile ausländisch ¹	
			Anzahl	%			davon Kind	
							ausländisch	deutsch
1970	18 390	16 981	1 409	7,7	15 299	673	-	-
1975	13 192	11 886	1 306	9,9	8 911	738	-	-
1980	13 580	11 710	1 870	13,8	8 442	987	-	-
1985	12 711	10 458	2 253	17,7	7 815	971	-	-
1990	16 693	13 470	3 223	19,3	9 587	1 237	-	-
1991	16 503	13 103	3 400	20,6	9 128	1 396	-	-
1992	16 497	12 990	3 507	21,3	8 838	1 405	-	-
1993	16 257	12 772	3 485	21,4	8 629	1 407	-	-
1994	16 201	12 622	3 579	22,1	8 464	1 441	-	-
1995	15 872	12 287	3 585	22,6	8 029	1 587	-	-
1996	16 594	12 794	3 800	22,9	8 069	1 862	-	-
1997	16 970	12 980	3 990	23,5	8 192	1 959	-	-
1998	16 235	12 224	4 011	24,7	7 565	2 020	-	-
1999	16 034	11 757	4 277	26,7	7 251	2 015	-	-
2000	16 159	11 619	4 540	28,1	6 894	2 258	1 329	1 138
2001	15 786	11 193	4 594	29,1	6 708	2 329	1 100	1 056
2002	15 707	11 041	4 666	29,7	6 447	2 473	1 021	1 100
2003	15 916	11 110	4 806	30,2	6 541	2 666	885	1 018
2004	16 103	11 250	4 853	30,1	6 565	2 868	844	973
2005	16 179	10 990	5 189	32,1	6 421	2 722	665	1 182
2006	16 089	10 771	5 318	33,1	6 263	2 798	615	1 095
2007	16 727	11 087	5 640	33,7	6 598	2 839	557	1 093
2008	16 751	10 863	5 888	35,2	6 627	2 713	701	822

¹ Bei Lebendgeborenen ausländischer Eltern ist seit 01.01.2000 originärer Erwerb der deutschen Staatsangehörigkeit möglich (§ 4 Abs.3 StAG).

10 Geborene, Frauen im gebärfähigen Alter und Fruchtbarkeitsziffern in Hamburg 1970 - 2008

Jahr	Geborene			Frauen im Alter von 15 bis 44 Jahren ¹ insgesamt	Fruchtbarkeitsziffern ² insgesamt
	insgesamt	von deutschen Frauen	von ausländischen Frauen		
1970	18 390	17 048	1 342	350 533	52,5
1975	13 192	10 415	2 777	344 970	38,2
1980	13 580	10 701	2 879	347 851	39,0
1985	12 711	10 439	2 272	336 734	37,7
1990	16 693	13 088	3 605	345 703	48,3
1991	16 503	12 845	3 658	350 783	47,0
1992	16 497	12 572	3 925	354 467	46,5
1993	16 257	12 307	3 950	358 272	45,4
1994	16 201	12 255	3 946	360 043	45,0
1995	15 872	11 868	4 004	360 514	44,0
1996	16 594	12 184	4 410	361 338	45,9
1997	16 970	12 528	4 442	361 297	47,0
1998	16 235	11 912	4 323	360 586	45,0
1999	16 034	11 783	4 251	361 459	44,4
2000	16 159	11 718	4 441	366 599	44,1
2001	15 786	11 564	4 222	370 771	42,6
2002	15 707	11 386	4 321	373 770	42,0
2003	15 916	11 743	4 173	376 243	42,3
2004	16 103	11 915	4 188	377 940	42,6
2005	16 179	11 852	4 327	379 300	42,7
2006	16 089	11 902	4 187	380 108	42,3
2007	16 727	12 465	4 262	382 411	43,7
2008	16 751	12 683	4 068	383 153	43,7

¹ Jahresdurchschnitt

² Lebendgeborene je 1 000 Frauen im Alter von 15 bis 44 Jahren

11 Eheschließungen und Staatsangehörigkeit der Ehepartner in Hamburg 1990 - 2008

Jahr	Eheschließungen	Bei den Eheschließungen waren			
		beide Partner Deutsche	der Mann Deutscher, die Frau Ausländerin	die Frau Deutsche, der Mann Ausländer	beide Partner Ausländer
1990	9 938	8 101	676	901	260
1991	9 241	7 639	672	710	220
1992	9 006	7 352	705	705	244
1993	8 572	6 940	699	690	243
1994	8 537	6 723	788	762	264
1995	8 242	6 315	835	799	293
1996	7 886	5 985	848	750	303
1997	7 800	5 753	871	858	318
1998	7 994	5 984	940	753	317
1999	8 298	6 282	920	757	339
2000	7 865	5 837	944	718	366
2001	7 020	5 135	877	704	304
2002	6 999	5 177	849	672	301
2003	6 959	5 103	895	667	294
2004	6 793	5 220	753	570	250
2005	6 976	5 563	670	520	223
2006	6 921	5 515	706	489	211
2007	6 661	5 386	615	478	182
2008	6 615	5 403	593	442	177

12 Durchschnittsalter der Eheschließenden in Hamburg 1990 - 2008 nach dem bisherigen Familienstand

Jahr	Bisheriger Familienstand der Frau			Frauen insgesamt	Bisheriger Familienstand des Mannes			Männer insgesamt
	ledig	geschieden	verwitwet		ledig	geschieden	verwitwet	
1990	27,5	39,4	52,1	31,0	29,7	43,3	61,4	34,0
1991	27,9	40,6	53,7	31,6	30,1	44,0	59,9	34,5
1992	28,1	40,7	51,3	31,7	30,3	44,2	62,3	34,6
1993	28,6	41,1	51,3	32,2	30,9	45,0	61,8	35,1
1994	28,6	40,6	51,3	32,2	30,9	44,5	61,2	35,1
1995	28,9	41,6	50,7	32,6	31,2	45,2	61,9	35,6
1996	29,1	40,9	50,3	32,6	31,3	45,3	61,0	35,6
1997	29,4	41,7	50,3	33,0	31,7	45,5	62,0	35,9
1998	29,6	42,0	51,2	33,2	32,0	45,8	62,3	36,2
1999	30,1	42,4	50,6	33,8	32,6	46,0	61,4	36,8
2000	30,0	42,7	52,1	33,5	32,6	46,1	61,4	36,7
2001	30,3	43,2	51,2	33,9	32,9	46,8	62,7	37,1
2002	30,4	42,7	51,8	33,7	33,0	46,5	59,4	36,8
2003	30,6	43,6	50,0	34,0	33,2	46,9	60,6	37,2
2004	30,8	43,3	52,3	34,2	33,6	46,5	62,8	37,4
2005	31,2	43,2	51,0	34,4	33,9	47,2	62,5	37,6
2006	31,3	44,4	53,7	34,6	33,9	47,3	64,7	37,8
2007	31,6	44,5	51,3	34,8	34,1	47,8	62,2	38,0
2008	31,6	45,1	52,4	34,9	34,3	48,3	64,4	38,2

13 Eheschließungen in Hamburg 2008 nach dem früheren Familienstand der Partner

Früherer Familienstand der Frau	Früherer Familienstand des Mannes			Insgesamt
	ledig	verwitwet	geschieden	
Ledig	4 290	23	702	5 015
Verwitwet	22	15	40	77
Geschieden	631	102	790	1 523
Insgesamt	4 943	140	1 532	6 615

14 Ehescheidungen in Hamburg 1990 - 2008 nach der Dauer der Ehe

Jahr	Insgesamt	Mit einer Dauer der Ehe von ... Jahren						
		unter 1	1 - 4	5 - 9	10 - 14	15 - 19	20 - 24	25 und mehr
1990	4 203	2	950	1 247	678	458	402	466
1991	4 361	2	1 007	1 298	704	447	374	529
1992	4 028	–	938	1 272	649	435	318	416
1993	4 303	2	974	1 397	710	433	357	430
1994	4 545	3	1 008	1 489	793	438	306	508
1995	4 652	2	867	1 643	777	468	353	542
1996	4 306	2	854	1 558	711	433	288	460
1997	5 092	8	899	1 877	867	551	368	522
1998	4 968	4	893	1 714	961	558	323	515
1999	4 341	2	734	1 534	837	519	298	417
2000	4 637	2	766	1 631	944	496	341	457
2001	4 328	1	750	1 585	843	481	292	376
2002	4 560	5	716	1 697	874	535	306	427
2003	4 989	4	740	1 821	1 016	599	369	440
2004	4 892	3	742	1 779	978	618	328	444
2005	4 994	3	744	1 730	1 005	666	353	493
2006	4 583	2	669	1 606	910	585	363	448
2007	4 385	1	675	1 519	837	574	362	417
2008	4 476	1	625	1 507	905	631	390	417

15 Durchschnittliche Lebenserwartung der Bevölkerung in Jahren

Vollendete Lebensjahre	Deutsches Reich/Bundesrepublik Deutschland (errechnet nach der Absterbeordnung der Jahre)									
	1901/1910	1970/1972	1986/1988	1998/2000	2005/2007	1901/1910	1970/1972	1986/1988	1998/2000	2005/2007
	Männer					Frauen				
0	44,82	67,41	72,21	74,78	76,89	48,33	73,83	78,68	80,82	82,25
1	55,12	68,20	71,88	74,15	76,22	57,20	74,32	78,23	80,14	81,54
5	55,15	64,49	68,02	70,24	72,29	57,27	70,56	74,35	76,21	77,59
10	51,16	59,68	63,10	65,28	67,33	53,35	65,70	69,40	71,25	72,62
15	46,71	54,81	58,17	60,33	62,36	49,00	60,79	64,46	66,29	67,66
20	42,56	50,21	53,37	55,52	57,49	44,84	55,97	59,55	61,38	62,72
25	38,59	45,65	48,65	50,76	52,66	40,84	51,14	54,66	56,47	57,79
30	34,55	41,00	43,88	45,96	47,82	36,94	46,30	49,77	51,56	52,86
35	30,53	36,35	39,14	41,17	42,99	33,04	41,50	44,91	46,67	47,95
40	26,64	31,77	34,46	36,46	38,20	29,16	36,77	40,11	41,84	43,08
45	22,94	27,33	29,88	31,89	33,54	25,25	32,14	35,40	37,09	38,28
50	19,43	23,05	25,50	27,48	29,06	21,35	27,65	30,78	32,45	33,60
55	16,16	19,02	21,37	23,25	24,80	17,64	23,32	26,28	27,92	29,04
60	13,14	15,31	17,55	19,25	20,75	14,17	19,12	21,95	23,50	24,61
65	10,40	12,06	14,05	15,56	16,93	11,09	15,18	17,82	19,25	20,31
70	7,99	9,35	10,90	12,30	13,38	8,45	11,63	13,96	15,25	16,15
75	5,97	7,17	8,21	9,42	10,23	6,30	8,59	10,48	11,61	12,31
80	4,38	5,36	6,06	7,01	7,56	4,65	6,16	7,57	8,47	8,92
85	3,18	3,92	4,43	5,11	5,39	3,40	4,37	5,34	5,93	6,17
90	2,35	2,81	3,25	3,95	3,73	2,59	3,16	3,74	4,13	4,13

Quelle: Statistisches Bundesamt

16 Gestorbene in Hamburg 2008 nach Alter und Familienstand

Alter von ... Jahren	Männer					Frauen				
	insgesamt	davon				insgesamt	davon			
		ledig	verheiratet	verwitwet	geschieden		ledig	verheiratet	verwitwet	geschieden
0 - 1	24	24	-	-	-	25	25	-	-	-
1 - 4	4	4	-	-	-	4	4	-	-	-
5 - 9	5	5	-	-	-	0	0	-	-	-
10 - 14	5	5	-	-	-	1	1	-	-	-
15 - 19	8	8	-	-	-	8	8	-	-	-
20 - 24	14	13	1	-	-	9	9	-	-	-
25 - 29	31	28	2	-	1	11	8	3	-	-
30 - 34	41	30	8	1	2	19	7	10	-	2
35 - 39	75	51	17	-	7	36	16	18	-	2
40 - 44	138	83	35	1	19	68	21	26	-	21
45 - 49	219	85	76	7	51	122	34	47	8	33
50 - 54	270	93	112	8	57	156	29	78	11	38
55 - 59	469	121	206	22	120	221	28	115	18	60
60 - 64	626	96	306	75	149	357	33	176	56	92
65 - 69	1 026	176	532	135	183	534	48	233	138	115
70 - 74	1 152	122	660	206	164	748	57	275	272	144
75 - 79	1 224	87	737	285	115	1 061	76	297	568	120
80 - 84	1 175	46	698	365	66	1 713	133	322	1 077	181
85 - 89	807	35	560	177	35	2 114	203	187	1 545	179
90 und mehr	418	22	248	124	24	2 153	156	73	1 788	136
Insgesamt	7 731	1 134	4 198	1 406	993	9 360	896	1 860	5 481	1 123

17 Wanderungen zwischen Hamburg und den (Land-)Kreisen der Metropolregion 2007 und 2008

Kreis/ Landkreis	Jahr					
	2007			2008		
	Zuzüge	Fortzüge	Saldo	Zuzüge	Fortzüge	Saldo
Dithmarschen	356	401	- 45	416	400	+ 16
Herzogtum Lauenburg	1 867	2 412	- 545	2 094	2 548	- 454
Pinneberg	3 793	5 192	- 1 399	3 827	5 222	- 1 395
Segeberg	2 915	3 486	- 571	2 991	3 632	- 641
Steinburg	990	556	+ 434	761	635	+ 126
Stormarn	3 180	4 707	- 1 527	3 491	4 870	- 1 379
nördliche Kreise zusammen	13 101	16 754	- 3 653	13 580	17 307	- 3 727
Cuxhaven	349	283	+ 66	380	290	+ 90
Harburg	2 818	4 077	- 1 259	3 079	4 186	- 1 107
Lüchow-Dannenberg	160	174	- 14	191	160	+ 31
Lüneburg	1 020	1 015	+ 5	1 209	1 070	+ 139
Rotenburg (Wümme)	439	388	+ 51	410	372	+ 38
Soltau-Fallingb.ostel	354	304	+ 50	312	310	+ 2
Stade	1 197	1 308	- 111	1 230	1 379	- 149
Uelzen	319	219	+ 100	309	248	+ 61
südliche Landkreise zusammen	6 656	7 768	- 1 112	7 120	8 015	- 895
Insgesamt	19 757	24 522	- 4 765	20 700	25 322	- 4 622
darunter Umland ¹	15 770	21 182	- 5 412	16 712	21 837	- 5 125

¹ Herzogtum Lauenburg, Pinneberg, Segeberg, Stormarn, Harburg und Stade

18 Zu- und Fortzüge nach bzw. aus Hamburg über die Landesgrenze 2008 nach Alter und Geschlecht

Alter von ... Jahren	Zuzüge			Fortzüge			Wanderungsgewinn (+) oder -verlust (-)		
	insgesamt	männlich	weiblich	insgesamt	männlich	weiblich	insgesamt	männlich	weiblich
unter 5	2 858	1 430	1 428	3 534	1 870	1 664	- 676	- 440	- 236
5 - 9	1 942	944	998	2 486	1 289	1 197	- 544	- 345	- 199
10 - 14	1 811	887	924	2 082	1 015	1 067	- 271	- 128	- 143
15 - 19	5 282	2 200	3 082	3 654	1 700	1 954	+ 1 628	+ 500	+ 1 128
20 - 24	18 616	8 464	10 152	10 842	5 080	5 762	+ 7 774	+ 3 384	+ 4 390
25 - 29	18 926	9 607	9 319	14 934	7 494	7 440	+ 3 992	+ 2 113	+ 1 879
30 - 34	11 857	6 981	4 876	12 408	7 244	5 164	- 551	- 263	- 288
35 - 39	7 405	4 697	2 708	9 223	5 807	3 416	- 1 818	- 1 110	- 708
40 - 44	5 758	3 656	2 102	7 232	4 614	2 618	- 1 474	- 958	- 516
45 - 49	3 976	2 509	1 467	5 337	3 420	1 917	- 1 361	- 911	- 450
50 - 54	2 570	1 644	926	3 515	2 218	1 297	- 945	- 574	- 371
55 - 59	1 537	907	630	2 387	1 429	958	- 850	- 522	- 328
60 - 64	942	515	427	1 772	986	786	- 830	- 471	- 359
65 - 69	793	443	350	1 577	933	644	- 784	- 490	- 294
70 - 74	497	246	251	989	508	481	- 492	- 262	- 230
75 und mehr	1 089	314	775	2 136	661	1 475	- 1 047	- 347	- 700
Insgesamt	85 859	45 444	40 415	84 108	46 268	37 840	+ 1 751	- 824	+ 2 575

19 Ausländerinnen und Ausländer in Hamburg am 31.12.2008 nach ausgewählten Staatsangehörigkeiten

	Insgesamt	%	Davon			Insgesamt	%	Davon	
			männlich	weiblich				männlich	weiblich
Europa	168 252	68,5	86 335	81 917	Afrika	16 543	6,7	9 734	6 809
Länder der EU	70 630	28,8	36 070	34 560	darunter				
davon					Ägypten	1 378	0,6	987	391
Belgien	502	0,2	249	253	Algerien	561	0,2	459	102
Bulgarien	2 392	1,0	1 225	1 167	Angola	50	0,0	38	12
Dänemark	1 510	0,6	664	846	Ghana	5 381	2,2	2 528	2 853
Estland	317	0,1	80	237	Kongo dem.				
Finnland	814	0,3	216	598	Republik	108	0,0	66	42
Frankreich	3 756	1,5	1 892	1 864	Liberia	162	0,1	107	55
Griechenland	6 374	2,6	3 524	2 850	Marokko	780	0,3	494	286
Irland	372	0,2	216	156	Nigeria	1 147	0,5	780	367
Italien	5 988	2,4	3 687	2 301	Togo	1 547	0,6	869	678
Lettland	475	0,2	167	308	Tunesien	1 203	0,5	793	410
Litauen	740	0,3	256	484	Amerika	10 926	4,5	4 742	6 184
Luxemburg	118	0,0	62	56	darunter				
Malta	17	0,0	10	7	Brasilien	1 470	0,6	472	998
Niederlande	2 213	0,9	1 255	958	Kanada	648	0,3	330	318
Österreich	3 941	1,6	2 131	1 810	Vereinigte Staaten	3 398	1,4	1 743	1 655
Polen	20 762	8,5	9 829	10 933	Asien	47 298	19,3	26 112	21 186
Portugal	8 566	3,5	4 516	4 050	darunter				
Rumänien	2 178	0,9	1 245	933	Afghanistan	12 287	5,0	6 237	6 050
Schweden	1 075	0,4	470	605	China	3 567	1,5	1 887	1 680
Slowakei	312	0,1	94	218	Indien	2 502	1,0	1 671	831
Slowenien	209	0,1	110	99	Indonesien	1 296	0,5	707	589
Spanien	3 048	1,2	1 495	1 553	Irak	773	0,3	490	283
Tschechien	502	0,2	201	301	Iran	7 138	2,9	3 952	3 186
ehem. Tschecho-					Japan	1 513	0,6	645	868
slowakei	284	0,1	137	147	Korea, Republik	944	0,4	385	559
Ungarn	683	0,3	310	373	Libanon	895	0,4	539	356
Vereinigtes					Pakistan	1 323	0,5	727	596
Königreich	3 738	1,5	2 155	1 583	Philippinen	4 509	1,8	3 860	649
Zypern	28	0,0	11	17	Sri Lanka	435	0,2	281	154
übriges Europa	97 622	39,8	50 265	47 357	Syrien	463	0,2	306	157
darunter					Thailand	1 593	0,6	373	1 220
Albanien	424	0,2	232	192	Vietnam	1 579	0,6	703	876
Norwegen	590	0,2	270	320	Australien und				
ehem. Serbien u.					Ozeanien	1 027	0,4	687	340
Montenegro	13 842	5,6	6 966	6 876	darunter				
Schweiz	1 345	0,5	600	745	Australien	544	0,2	272	272
ehem.					staatenlos	394	0,2	289	105
Sowjetunion	312	0,1	143	169	ungeklärt	1 024	0,4	721	303
Türkei	55 211	22,5	29 810	25 401	ohne Angaben	1 478	0,6	1 049	429
					Insgesamt	245 524	100	128 659	116 865

Quelle: Melderegister

20 Einbürgerungen in Hamburg 2008 nach ausgewählten Staatsangehörigkeiten

Land der vorherigen Staatsangehörigkeit	Insgesamt	Davon im Alter von ... Jahren							
		unter 6	6 - 15	16 - 17	18 - 22	23 - 34	35 - 44	45 - 59	60 und älter
Europa	1 364	19	214	80	214	420	281	109	27
davon									
EU-Staaten	179	4	13	10	15	67	38	27	5
darunter									
Polen	114	4	9	7	12	38	22	20	2
übriges Europa	1 185	15	201	70	199	353	243	82	22
darunter									
Türkei	691	10	120	37	154	206	137	27	–
Russische Föderation	78	2	9	4	4	21	14	18	6
Serbien ¹	115	–	29	11	12	30	25	6	2
Montenegro ¹	14	–	4	2	2	3	1	1	1
Ukraine	63	1	5	2	4	12	25	6	8
Bosnien und Herzegowina	43	1	7	2	2	15	10	6	–
Kroatien	30	–	3	3	3	13	5	2	1
Mazedonien	50	–	12	3	7	19	7	2	–
Afrika	393	19	57	6	21	102	117	66	5
Amerika	108	2	7	4	6	29	39	14	7
Asien	906	29	121	43	101	262	182	123	45
Australien und Ozeanien	–	–	–	–	–	–	–	–	–
Staatenlos, ungeklärt und ohne Angabe	27	–	3	2	2	12	6	–	2
Insgesamt	2 798	69	402	135	344	825	625	321	86

¹ ab 01.08.2006

21 Zu- und Fortzüge nach bzw. aus Hamburg 1970 - 2008 nach Herkunfts- bzw. Zielgebieten

Jahr	Zuzüge ¹			Fortzüge ¹			Wanderungsgewinn (+) und -verlust (-)		
	insgesamt	aus dem Bundesgebiet	aus dem Ausland ²	insgesamt	in das Bundesgebiet	in das Ausland ²	insgesamt	gegenüber dem Bundesgebiet	gegenüber dem Ausland
1970	83 366	55 065	28 301	80 947	68 516	12 431	+ 2 419	– 13 451	+ 15 870
1975	66 557	48 782	17 775	70 069	53 795	16 274	– 3 512	– 5 013	+ 1 501
1980	66 496	41 704	24 792	64 298	52 986	11 312	+ 2 198	– 11 282	+ 13 480
1985	56 784	36 042	20 742	59 792	42 424	17 368	– 3 008	– 6 382	+ 3 374
1990	94 215	45 421	48 794	63 566	43 547	20 019	+ 30 649	+ 1 874	+ 28 775
1991	79 052	46 819	32 233	57 727	42 090	15 637	+ 21 325	+ 4 729	+ 16 596
1992	91 383	45 038	46 345	67 408	44 592	22 816	+ 23 975	+ 446	+ 23 529
1993	89 208	50 704	38 504	70 660	46 912	23 748	+ 18 548	+ 3 792	+ 14 756
1994	77 523	49 449	28 074	70 498	49 696	20 802	+ 7 025	– 247	+ 7 272
1995	75 104	49 540	25 564	68 671	50 094	18 577	+ 6 433	– 554	+ 6 987
1996	73 908	49 251	24 657	70 221	51 846	18 375	+ 3 687	– 2 595	+ 6 282
1997	73 648	50 974	22 674	74 545	52 068	22 477	– 897	– 1 094	+ 197
1998	74 880	52 413	22 467	76 529	53 524	23 005	– 1 649	– 1 111	– 538
1999	78 652	55 341	23 311	71 479	54 485	16 994	+ 7 173	+ 856	+ 6 317
2000	82 424	57 239	25 185	69 716	51 780	17 936	+ 12 708	+ 5 459	+ 7 249
2001	82 352	58 129	24 223	68 916	51 501	17 415	+ 13 436	+ 6 628	+ 6 808
2002	80 335	57 974	22 361	74 921	52 818	22 103	+ 5 414	+ 5 156	+ 258
2003	79 481	57 719	21 762	71 829	52 417	19 412	+ 7 652	+ 5 302	+ 2 350
2004	84 590	60 852	23 738	82 139	54 146	27 993	+ 2 451	+ 6 706	– 4 255
2005	81 726	57 636	24 090	71 602	52 997	18 605	+ 10 124	+ 4 639	+ 5 485
2006	82 443	59 231	23 212	70 713	50 356	20 357	+ 11 730	+ 8 875	+ 2 855
2007 ^a	82 103	62 413	19 690	65 324	51 085	14 239	+ 16 779	+ 11 328	+ 5 451
2008	85 859	64 345	21 514	84 108	53 147	30 961	+ 1 751	+ 11 198	– 9 447

¹ über die Landesgrenze² einschließlich Zu- und Fortzüge von/nach See, unbekanntes Ausland und ohne Angaben^a siehe Vorbemerkung zum Bevölkerungsstand

22 Zu- und Fortzüge nach bzw. aus Hamburg über die Landesgrenze 2008 nach Herkunfts- und Zielgebieten

Herkunftsgebiet/Zielgebiet	Zuzüge		Fortzüge		Saldo	
	insgesamt	darunter Ausländerinnen und Ausländer	insgesamt	darunter Ausländerinnen und Ausländer	insgesamt	darunter Ausländerinnen und Ausländer
Bundesrepublik Deutschland	64 345	7 033	53 147	5 589	+ 11 198	+ 1 444
Baden-Württemberg	3 160	419	2 292	320	+ 868	+ 99
Bayern	3 147	476	2 722	433	+ 425	+ 43
Berlin	2 909	332	3 212	391	- 303	- 59
Brandenburg	1 393	69	629	27	+ 764	+ 42
Bremen	1 483	213	984	178	+ 499	+ 35
Hessen	2 517	330	1 882	365	+ 635	- 35
Mecklenburg-Vorpommern	5 530	616	2 067	86	+ 3 463	+ 530
Niedersachsen	13 638	1 286	11 669	1 091	+ 1 969	+ 195
Nordrhein-Westfalen	7 144	923	4 371	650	+ 2 773	+ 273
Rheinland-Pfalz	953	120	565	64	+ 388	+ 56
Saarland	201	25	109	16	+ 92	+ 9
Sachsen	1 373	173	598	57	+ 775	+ 116
Sachsen-Anhalt	1 363	148	458	22	+ 905	+ 126
Schleswig-Holstein	18 806	1 841	21 297	1 873	- 2 491	- 32
Thüringen	728	62	292	16	+ 436	+ 46
Ausland	21 514	18 401	30 961	25 765	- 9 447	- 7 364
Europa	12 846	11 056	19 553	16 230	- 6 707	- 5 174
Länder der Europäischen						
Union	10 539	9 144	14 059	11 719	- 3 520	- 2 575
Belgien	107	70	130	86	- 23	- 16
Bulgarien	1 134	1 129	731	726	+ 403	+ 403
Dänemark	205	157	361	255	- 156	- 98
Estland	21	21	69	64	- 48	- 43
Finnland	60	56	127	116	- 67	- 60
Frankreich	775	591	988	732	- 213	- 141
Griechenland	183	161	514	468	- 331	- 307
Irland	81	41	104	59	- 23	- 18
Italien	460	392	694	587	- 234	- 195
Lettland	80	79	103	102	- 23	- 23
Litauen	84	81	112	110	- 28	- 29
Luxemburg	19	15	22	9	- 3	+ 6
Malta	3	3	11	1	- 8	+ 2
Niederlande	263	191	359	227	- 96	- 36
Österreich	413	289	572	338	- 159	- 49
Polen	3 410	3 298	4 910	4 713	- 1 500	- 1 415
Portugal	340	315	620	584	- 280	- 269
Rumänien	928	921	705	686	+ 223	+ 235
Schweden	163	126	302	210	- 139	- 84
Slowakei	61	61	92	89	- 31	- 28
Slowenien	37	37	44	42	- 7	- 5
Spanien	690	407	879	487	- 189	- 80
Tschechische Republik	105	97	154	143	- 49	- 46
Ungarn	181	172	184	169	- 3	+ 3
Vereinigtes Königreich	720	426	1 253	702	- 533	- 276
Zypern	16	8	19	14	- 3	- 6
sonstiges Europa	2 307	1 912	5 494	4 511	- 3 187	- 2 599
darunter aus						
Russische Föderation	367	318	656	579	- 289	- 261
Serbien und Montenegro ¹	21	21	705	705	- 684	- 684
Serbien ²	130	123	104	100	+ 26	+ 23
Montenegro ²	7	7	25	23	- 18	- 16
Türkei	754	653	2 107	1 963	- 1 353	- 1 310
Afrika	640	480	1 607	1 358	- 967	- 878
Amerika	1 813	1 273	2 404	1 647	- 591	- 374
Asien	2 774	2 321	3 945	3 304	- 1 171	- 983
Australien und Ozeanien	265	139	355	140	- 90	- 1
Übrige ³	3 176	3 132	3 097	3 086	+ 79	+ 46
Insgesamt	85 859	25 434	84 108	31 354	+ 1 751	- 5 920

¹ bis 31.07.2006

² ab 01.08.2006

³ von und nach See, unbekanntes Ausland und ohne Angabe

23 Privathaushalte in Hamburg 1970 - 2008

Jahr	Privathaushalte	Mit ... Personen					Durchschnittliche Zahl der Personen je Haushalt
		1	2	3	4	5 und mehr	
		1 000					
1970	796	285	240	137	92	43	2,25
1980	808	334	255	111	80	27	2,01
1985	816	365	253	106	69	22	1,94
1990	864	400	269	105	67	23	1,90
1991	868	391	279	104	69	24	1,92
1992	877	394	283	109	68	24	1,95
1993	896	417	280	105	66	28	1,91
1994	881	401	278	107	69	25	1,92
1995	882	403	278	104	70	27	1,93
1996	909	436	278	100	67	29	1,88
1997	916	442	281	99	66	28	1,87
1998	912	440	276	97	71	27	1,88
1999	916	450	277	93	70	27	1,86
2000	910	434	283	98	68	27	1,88
2001	924	447	284	97	68	27	1,86
2002	923	443	293	91	69	27	1,86
2003	927	450	289	93	69	27	1,87
2004	930	451	290	93	68	28	1,86
2005	939	457	292	97	67	26	1,85
2006	957	479	287	98	68	25	1,83
2007	960	478	285	102	70	25	1,84
2008	970	483	296	100	66	26	1,83

Quelle: Mikrozensus; 1970: Volkszählung

24 Ein-Personen-Haushalte in Hamburg 1970 - 2008

Jahr	Insgesamt	Männer	Frauen	Unter 35-Jährige		65-Jährige und Ältere	
				Männer	Frauen	Männer	Frauen
				1 000			
1970	285	86	198	36	24	21	101
1980	334	114	221	49	36	21	122
1985	365	136	229	55	48	20	110
1990	400	159	240	73	57	20	114
1991	391	152	240	70	55	19	116
1992	394	150	244	65	55	19	119
1993	417	169	248	75	61	21	116
1994	401	163	238	76	59	19	109
1995	403	171	231	79	63	21	101
1996	436	190	246	84	65	23	109
1997	442	195	247	87	65	22	106
1998	440	196	245	84	64	21	102
1999	450	198	252	79	64	23	103
2000	434	195	239	77	58	22	100
2001	447	204	244	77	57	25	101
2002	443	204	239	75	61	26	92
2003	450	208	242	73	64	26	92
2004	451	209	242	70	58	29	97
2005	457	218	239	73	60	30	99
2006	479	226	254	75	64	31	105
2007	478	222	255	71	63	34	107
2008	483	225	258	69	65	37	104

Quelle: Mikrozensus; 1970: Volkszählung

25 Familien in Hamburg 1980 - 2008

Jahr	Familien insgesamt	Ehepaare ohne Kinder	Ehepaare mit Kindern		Lebensgemeinschaften mit Kindern		Allein Erziehende mit Kindern	
			insgesamt	darunter mit Kindern unter 18 Jahren	insgesamt	darunter mit Kindern unter 18 Jahren	insgesamt	darunter mit Kindern unter 18 Jahren
1980	439	195	191	162	.	.	53	35
1985	405	179	171	130	.	.	55	35
1990	412	185	164	114	.	.	62	36
1991	423	191	169	119	.	.	63	37
1992	422	190	172	125	.	.	60	36
1993	422	190	168	126	.	.	64	40
1994	424	183	168	128	.	.	73	45
1995	419	181	167	127	.	.	71	45
1996	417	186	160	122	.	.	71	47
1997	418	189	157	122	.	.	71	47
1998	416	183	157	120	.	.	72	48
1999	424	188	155	123	.	.	68	48
2000	422	191	159	124	.	.	66	45
2001	426	190	155	118	.	.	67	47
2002	420	196	149	115	.	.	70	52
2003	413	190	150	116	.	.	76	58
2004	415	187	149	117	.	.	79	60
2005	228 ^a	184	151	118	14	13	63	41
2006	228	178	153	117	12	11	63	44
2007	228	177	154	117	14	12	60	43
2008	226	177	148	111	12	11	66	44

^a Die Veränderung gegenüber dem Vorjahr ist methodisch bedingt, siehe Vorbemerkung (Stichwort „Familien“).

Quelle: Mikrozensus

Grafik: Alterspyramide 2008 für Hamburg

