

5

Bauen und Wohnen

Baufertigstellung

Ein Bauvorhaben gilt als fertig gestellt, wenn die Arbeiten am Bauvorhaben weitgehend abgeschlossen sind und das Gebäude bzw. die Wohnungen bezogen werden. Entscheidend für die Fertigstellung ist die Ingebrauchnahme und nicht die Schlussabnahme des Bauobjekts durch die Bauaufsichtsbehörde.

Baugenehmigung

Baumaßnahmen, durch die Wohn- oder Nutzraum zu- oder abgeht bzw. bauliche Veränderungen vorgenommen werden, sind genehmigungs- bzw. anzeigepflichtig.

Baumaßnahmen an bestehenden Gebäuden

Hierzu zählen bauliche Veränderungen an bestehenden Gebäuden durch Umbau-, Ausbau-, Erweiterungs- oder Wiederherstellungsmaßnahmen. In der Bautätigkeitsstatistik werden nur genehmigungspflichtige Baumaßnahmen an bestehenden Gebäuden erfasst.

Gebäude- und Wohnungsbestand

Die Fortschreibung des Gebäude- und Wohnungsbestandes erfolgt mit den Ergebnissen der Baufertigstellungs- und Bauabgangsstatistik auf der Basis der Gebäude- und Wohnungszählung am 25. Mai 1987.

Gebäude

Als Gebäude gelten selbstständige, benutzbare, überdachte Bauwerke, die auf Dauer errichtet sind und die von Menschen betreten werden können und geeignet oder bestimmt sind, dem Schutz von Menschen, Tieren oder Sachen zu dienen. Nicht als Gebäude zählen Unterkünfte, behelfsmäßige Nichtwohnbauten und freistehende selbstständige Konstruktionen. Als einzelnes Gebäude gilt jedes freistehende Gebäude oder bei zusammenhängender Bebauung – z. B. Doppel- und Reihenhäuser – jedes Gebäude, das durch eine vom Dach bis zum Keller reichende Brandmauer von anderen Gebäuden getrennt ist.

Miete

Als Miete wird der monatliche Betrag ausgewiesen, der mit dem Vermieter für die Überlassung der ganzen Wohnung oder sonstigen Wohneinheit am Stichtag der Zählung vereinbart war, unabhängig davon, ob die Miete tatsächlich gezahlt wurde oder nicht. Zur Miete rechnen auch monatlich aufzuwendende Beträge für Wasser, Kanalisation, Straßenreinigung, Müllabfuhr, Treppenhausbeleuchtung und Schornsteinreinigung.

Nicht zur Miete rechnen Umlagen für den Betrieb einer Zentralheizung oder einer Warmwasserversorgung, für eine Garage oder einen Einstellplatz, Zuschläge für Möblierung, für Gewerberäume oder un-

tervermietete Räume, Grundgebühren für eine zentrale Waschanlage und dergleichen.

Finanzielle Vorleistungen, z. B. Baukostenzuschüsse in Form einer Mietvorauszahlung oder eines Mieterdarlehens, vermindern die Miete; es handelt sich dann um ermäßigt überlassenen Wohnraum.

Nichtwohngebäude

Nichtwohngebäude sind Gebäude, die ausschließlich oder überwiegend für Nichtwohnzwecke (gemessen an der Gesamtnutzfläche) bestimmt sind. Hierzu zählen z. B. Anstaltsgebäude, Büro- und Verwaltungsgebäude, landwirtschaftliche Betriebsgebäude und nichtlandwirtschaftliche Betriebsgebäude wie Fabrikgebäude, Handelsgebäude, Lagergebäude, Hotels.

Rauminhalt

Maßgebend für die Errechnung des Brutto-Rauminhaltes von Bauwerken sind deren äußere Begrenzungsflächen.

Veranschlagte Kosten der Bauwerke

Baukosten im Sinne der Bautätigkeitsstatistik sind die Kosten der Baukonstruktionen (einschließlich Erdarbeiten), Kosten der Installationen der betriebstechnischen Anlagen und Kosten für betriebliche Einbauten sowie für besondere Bauausführungen, nicht aber Grundstücks- oder Erschließungskosten.

Wohnfläche

Die Gesamtfläche der Wohneinheit/Wohnung setzt sich zusammen aus der Fläche von:

- Wohn- und Schlafräumen (auch außerhalb der abgeschlossenen Wohneinheit, z. B. Mansarden);
- Küchen;
- Badezimmern, Toiletten, Besen-, Speise-, Abstellkammern, Veranden, Fluren, Balkonen;
- gewerblich genutzten Wohnräumen.

Unter einer Schräge liegende Flächen werden dabei nur halb gerechnet, Balkone nur zu einem Viertel. Keller- und Bodenräume (Speicher) bleiben unberücksichtigt, soweit sie nicht zu Wohnzwecken ausgebaut sind.

Wohngebäude

Wohngebäude sind Gebäude, die mindestens zur Hälfte der Gesamtnutzfläche Wohnzwecken dienen.

Wohnung

Eine Wohnung ist die Summe der Räume, die die Führung eines Haushaltes ermöglichen. Dazu gehören eine Küche oder ein Raum mit Kochgelegenheit, ein eigener abschließbarer Zugang sowie Wasserversorgung, Ausguss und Toilette, die auch außerhalb des Wohnungsabschlusses liegen können.

1 Wohngebäude- und Wohnungsbestand in Hamburg 1970 - 2008

| Jahr ¹ | Wohngebäude | Wohnungen ² | Mit ... Räumen | | | | Wohnungen in Ein- und Zwei-Fami- lienhäusern | Durchschnittliche Wohnfläche | |
|-------------------|-------------|------------------------|----------------|---------|---------|------------|---|------------------------------|---------------------|
| | | | 1 - 2 | 3 | 4 | 5 und mehr | | je Wohnung | je Einwohner/-in |
| | | | | | | | | | |
| 1970 | 183 447 | 698 884 | 80 012 | 233 352 | 249 095 | 136 425 | · | 62,5 | 24,3 |
| 1975 | 190 630 | 757 454 | 92 817 | 242 886 | 268 563 | 153 188 | · | 64,0 | 28,2 |
| 1980 | 197 753 | 784 690 | 95 750 | 246 635 | 276 177 | 166 128 | · | 65,4 | 31,2 |
| 1985 | 204 260 | 809 946 | 97 327 | 252 702 | 284 078 | 175 839 | · | 66,0 | 33,8 |
| 1990 | 210 740 | 789 623 | 77 541 | 243 521 | 277 732 | 190 829 | 163 116 | 70,4 | 33,6 |
| 1991 | 212 158 | 793 757 | 77 867 | 244 499 | 279 151 | 192 240 | 164 425 | 70,3 | 33,4 |
| 1992 | 214 110 | 800 784 | 78 750 | 246 306 | 281 498 | 194 230 | 166 186 | 70,4 | 33,4 |
| 1993 | 215 705 | 807 784 | 79 937 | 248 310 | 283 486 | 196 051 | 167 685 | 70,4 | 33,4 |
| 1994 | 216 899 | 815 539 | 80 674 | 251 129 | 285 892 | 197 844 | 168 578 | 70,5 | 33,7 |
| 1995 | 218 380 | 823 926 | 81 720 | 254 057 | 288 368 | 199 781 | 169 769 | 70,5 | 34,0 |
| 1996 | 219 716 | 831 984 | 82 840 | 256 470 | 291 179 | 201 495 | 170 675 | 70,6 | 34,4 |
| 1997 | 221 167 | 839 293 | 83 561 | 258 434 | 294 038 | 203 260 | 171 743 | 70,7 | 34,8 |
| 1998 | 222 828 | 847 324 | 84 636 | 260 738 | 296 501 | 205 449 | 173 155 | 70,7 | 35,2 |
| 1999 | 224 227 | 852 919 | 84 970 | 262 226 | 298 400 | 207 323 | 174 338 | 70,8 | 35,4 |
| 2000 | 226 061 | 858 993 | 85 456 | 263 507 | 300 280 | 209 750 | 175 857 | 71,0 | 35,7 |
| 2001 | 227 297 | 863 574 | 85 675 | 264 552 | 301 861 | 211 486 | 176 944 | 71,1 | 35,6 |
| 2002 | 228 618 | 866 646 | 85 712 | 265 020 | 302 531 | 213 383 | 178 162 | 71,2 | 35,7 |
| 2003 | 229 988 | 870 183 | 85 904 | 265 592 | 303 406 | 215 281 | 179 376 | 71,4 | 35,8 |
| 2004 | 231 360 | 873 645 | 86 080 | 266 174 | 304 222 | 217 169 | 180 609 | 71,5 | 36,0 |
| 2005 | 232 581 | 876 366 | 86 344 | 266 415 | 304 857 | 218 750 | 181 796 | 71,7 | 36,0 |
| 2006 | 234 329 | 880 019 | 86 598 | 266 984 | 305 643 | 220 794 | 183 441 | 71,9 | 35,6 |
| 2007 | 235 623 | 883 045 | 86 963 | 267 556 | 306 316 | 222 210 | 184 632 | 72,0 | 35,9 |
| 2008 | 237 101 | 886 531 | 87 302 | 268 192 | 307 262 | 223 775 | 185 959 | 72,1 | |

¹ jeweils 31.12.² in Wohn- und Nichtwohngebäuden, ab 1986 ohne Wohnheime

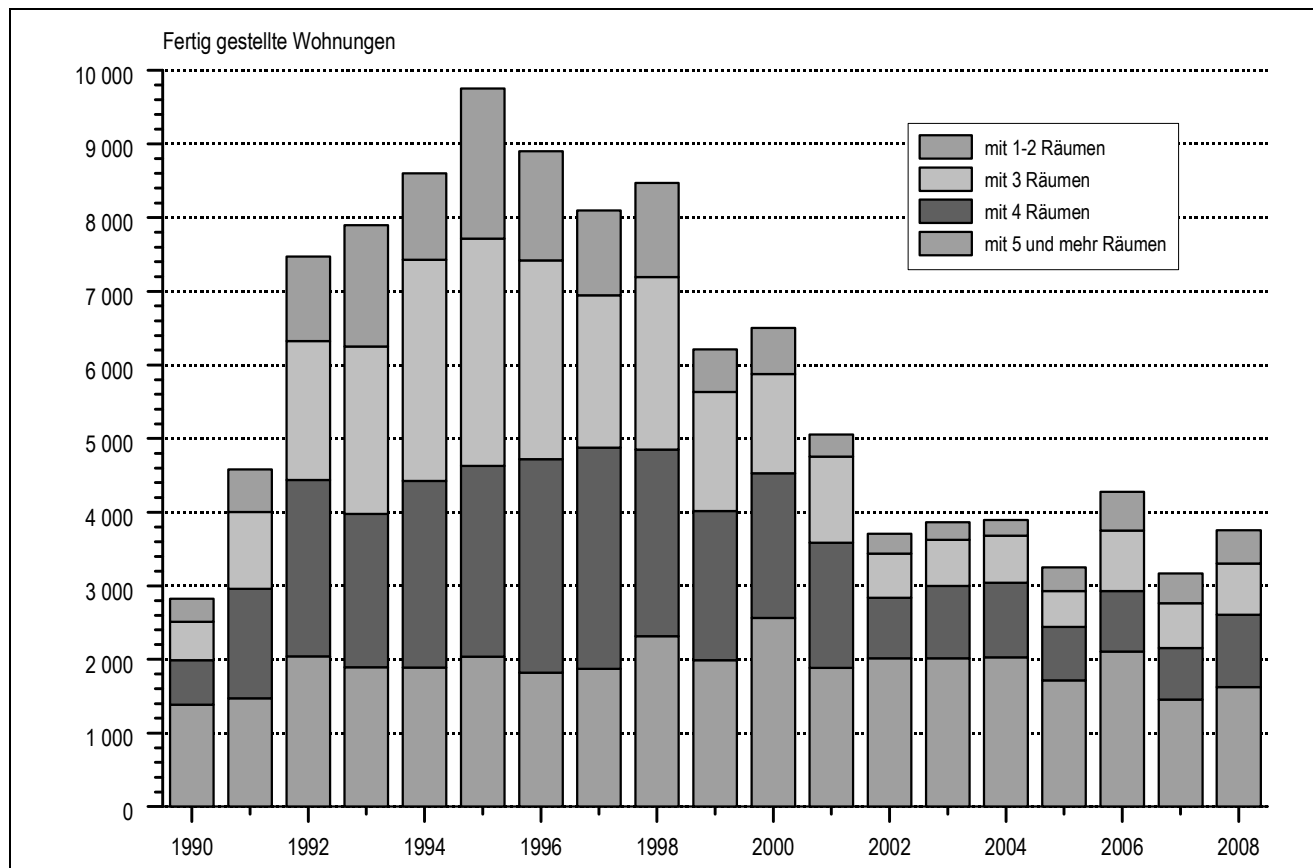
2 Wohnungsbau in Hamburg 1975 - 2008

| Jahr | Fertig gestellte Wohngebäude ¹ | Fertig gestellte Wohnungen ² | Mit ... Räumen | | | | Wohnfläche dieser Wohnungen insgesamt | Durchschnittliche Wohnfläche je Wohnung |
|------|---|---|----------------|-------|-------|------------|---------------------------------------|---|
| | | | 1 - 2 | 3 | 4 | 5 und mehr | | |
| | | | m ² | | | | | |
| 1975 | 1 307 | 9 104 | 1 500 | 1 837 | 2 771 | 2 996 | 710 300 | 78,0 |
| 1980 | 1 985 | 5 636 | 691 | 1 215 | 1 297 | 2 433 | 498 700 | 88,5 |
| 1985 | 1 409 | 4 897 | 623 | 1 107 | 1 361 | 1 806 | 401 600 | 82,0 |
| 1990 | 1 331 | 2 826 | 315 | 522 | 603 | 1 386 | 255 800 | 90,5 |
| 1991 | 1 558 | 4 582 | 578 | 1 042 | 1 493 | 1 469 | 373 800 | 81,6 |
| 1992 | 2 091 | 7 471 | 1 148 | 1 887 | 2 399 | 2 037 | 566 100 | 75,8 |
| 1993 | 1 736 | 7 899 | 1 648 | 2 270 | 2 088 | 1 893 | 587 300 | 74,4 |
| 1994 | 1 382 | 8 601 | 1 175 | 3 001 | 2 537 | 1 888 | 645 600 | 75,1 |
| 1995 | 1 648 | 9 750 | 2 037 | 3 080 | 2 599 | 2 034 | 693 600 | 71,1 |
| 1996 | 1 522 | 8 902 | 1 485 | 2 698 | 2 899 | 1 820 | 673 500 | 75,7 |
| 1997 | 1 663 | 8 099 | 1 152 | 2 067 | 3 010 | 1 870 | 629 100 | 77,7 |
| 1998 | 1 823 | 8 471 | 1 276 | 2 341 | 2 544 | 2 310 | 657 200 | 77,6 |
| 1999 | 1 620 | 6 208 | 574 | 1 614 | 2 030 | 1 990 | 521 900 | 84,1 |
| 2000 | 2 095 | 6 502 | 627 | 1 345 | 1 962 | 2 568 | 571 410 | 87,9 |
| 2001 | 1 541 | 5 054 | 299 | 1 168 | 1 704 | 1 883 | 482 590 | 95,5 |
| 2002 | 1 532 | 3 711 | 269 | 603 | 828 | 2 011 | 388 660 | 104,7 |
| 2003 | 1 581 | 3 862 | 237 | 627 | 986 | 2 012 | 402 060 | 104,1 |
| 2004 | 1 699 | 3 893 | 209 | 638 | 1 019 | 2 027 | 417 390 | 107,2 |
| 2005 | 1 442 | 3 251 | 321 | 488 | 731 | 1 711 | 350 060 | 107,7 |
| 2006 | 1 882 | 4 278 | 523 | 826 | 826 | 2 103 | 458 880 | 107,3 |
| 2007 | 1 318 | 3 173 | 408 | 610 | 702 | 1 453 | 355 800 | 112,1 |
| 2008 | 1 527 | 3 758 | 452 | 698 | 986 | 1 622 | 407 130 | 108,3 |

¹ Errichtung neuer Gebäude

² in Wohn- und Nichtwohngebäuden, einschließlich Baumaßnahmen an bestehenden Gebäuden

Grafik: Fertig gestellte Wohnungen in Hamburg 1990 - 2008 nach Anzahl der Räume



3 Baugenehmigungen in Hamburg 2007 und 2008

| | | 2007 | 2008 |
|---|------------------------|--------------|--------------|
| Wohngebäude¹ | | | |
| Gebäude insgesamt | | 1 706 | 1 330 |
| darunter | | | |
| Bauherr privat | | 694 | 666 |
| Wohnungsunternehmen | | 838 | 577 |
| sonstige Unternehmen | | 137 | 60 |
| öffentliche Bauherren | | 24 | 16 |
| Rauminhalt | 1 000 m ³ | 2 327 | 1 832 |
| veranschlagte Kosten des Bauwerks | 1 000 Euro | 594 786 | 480 834 |
| | Euro je m ³ | 256 | 262 |
| Wohnungen ² | | 4 529 | 3 688 |
| darunter | | | |
| durch Errichtung neuer Gebäude | | 4 264 | 3 225 |
| darunter | | | |
| Bauherr privat | | 916 | 983 |
| Wohnungsunternehmen | | 2 924 | 1 888 |
| sonstige Unternehmen | | 255 | 206 |
| öffentliche Bauherren | | 24 | 18 |
| Baumaßnahmen an bestehenden Gebäuden ³ | | 265 | 463 |
| Nichtwohngebäude¹ | | | |
| Gebäude insgesamt | | 173 | 165 |
| Rauminhalt | 1 000 m ³ | 3 919 | 3 026 |
| veranschlagte Kosten des Bauwerks | 1 000 Euro | 689 415 | 394 566 |
| | Euro je m ³ | 176 | 130 |
| Wohnungen ² | | 46 | 77 |
| davon durch | | | |
| Errichtung neuer Gebäude | | 37 | 64 |
| Baumaßnahmen an bestehenden Gebäuden ³ | | 9 | 13 |
| Wohnungen in Wohn- und Nichtwohngebäuden² | | 4 575 | 3 765 |

¹ Neubau

² einschließlich Baumaßnahmen

³ Saldo aus hinzukommenden und abgehenden Wohnungen

4 Wohngebäude- und Wohnungsbestand in den Hamburger Stadtteilen 2008

| Stadtteil Bezirk | Wohngebäude | Wohnungen in Wohn- und Nichtwohngebäuden | | | |
|---|---------------|--|--|---|---|
| | | insgesamt | darunter in Ein- und Zwei-Familien- häusern in % | Durchschnittliche Wohnungsgröße in m ² | Wohnfläche je Einwohner/-in ¹ in m ² |
| Hamburg-Altstadt | 119 | 1 211 | 3,6 | 67,2 | 47,9 |
| HafenCity | 40 | 549 | 1,1 | 106,4 | 76,8 |
| Neustadt | 695 | 6 795 | 2,0 | 60,7 | 34,8 |
| St. Pauli | 1 244 | 10 738 | 2,6 | 62,0 | 30,7 |
| St. Georg | 537 | 4 999 | 2,7 | 67,0 | 31,4 |
| Hammerbrook | 86 | 860 | 3,6 | 68,7 | 34,8 |
| Borgfelde | 374 | 3 952 | 1,3 | 54,9 | 32,7 |
| Hamm-Nord | 1 410 | 13 697 | 1,0 | 57,0 | 35,9 |
| Hamm-Mitte | 569 | 6 015 | 0,5 | 56,6 | 31,3 |
| Hamm-Süd | 277 | 2 236 | 4,5 | 60,1 | 33,4 |
| Horn | 2 961 | 19 399 | 6,7 | 59,8 | 31,0 |
| Billstedt | 7 462 | 30 735 | 19,5 | 69,4 | 30,9 |
| Billbrook | 249 | 578 | 36,7 | 59,3 | 30,3 |
| Rothenburgsort | 608 | 4 549 | 5,6 | 58,8 | 29,9 |
| Veddel | 218 | 2 011 | 2,0 | 61,1 | 25,0 |
| Wilhelmsburg | 4457 | 20 757 | 15,4 | 67,7 | 28,2 |
| Kleiner Grasbrook und Steinwerder | 85 | 680 | 2,8 | 53,4 | 28,4 |
| Waltershof und Finkenwerder | 2 276 | 5 935 | 33,7 | 71,4 | 36,2 |
| Bezirk Hamburg-Mitte² | 23 679 | 135 713 | 10,3 | 63,4 | 30,6 |
| Altona-Altstadt | 1 479 | 13 758 | 2,1 | 61,4 | 31,8 |
| Sternschanze | 490 | 3 907 | 2,6 | 67,0 | 34,2 |
| Altona-Nord | 1 116 | 11 319 | 1,4 | 62,5 | 33,2 |
| Ottensen | 2 301 | 18 089 | 2,4 | 66,7 | 36,7 |
| Bahrenfeld | 3 488 | 13 023 | 19,2 | 66,2 | 32,6 |
| Groß Flottbek | 2 380 | 5 239 | 42,5 | 96,6 | 46,8 |
| Othmarschen | 2 523 | 6 190 | 37,8 | 104,4 | 52,4 |
| Lurup | 5 070 | 14 936 | 33,8 | 73,4 | 32,8 |
| Osdorf | 3 783 | 11 863 | 28,0 | 79,5 | 37,6 |
| Nienstedten | 1 735 | 3 435 | 48,8 | 107,2 | 53,9 |
| Blankenese | 3 339 | 7 004 | 46,6 | 102,1 | 56,0 |
| Iserbrook | 2 264 | 5 351 | 41,7 | 77,8 | 38,7 |
| Sülldorf | 2 201 | 4 179 | 50,6 | 80,4 | 37,6 |
| Rissen | 3 374 | 7 053 | 46,9 | 91,0 | 44,4 |
| Bezirk Altona | 35 543 | 125 346 | 23,1 | 75,6 | 37,9 |
| Eimsbüttel | 3 189 | 31 974 | 1,1 | 62,7 | 37,5 |
| Rotherbaum | 1 158 | 8 974 | 3,8 | 79,5 | 46,3 |
| Harvestehude | 1 302 | 9 929 | 5,1 | 87,4 | 52,9 |
| Hoheluft-West | 797 | 7 605 | 1,7 | 65,3 | 39,8 |
| Lokstedt | 2 982 | 12 841 | 16,8 | 70,2 | 36,1 |
| Niendorf | 7 903 | 20 133 | 34,8 | 79,6 | 40,5 |
| Schnelsen | 5 287 | 12 379 | 41,1 | 81,4 | 36,6 |
| Eidelstedt | 4 722 | 14 852 | 28,7 | 71,6 | 35,2 |
| Stellingen | 2 665 | 12 378 | 14,2 | 67,3 | 36,7 |
| Bezirk Eimsbüttel | 30 005 | 131 065 | 16,5 | 72,2 | 39,0 |
| Hoheluft-Ost | 627 | 5 599 | 1,6 | 70,6 | 42,6 |
| Eppendorf | 1 552 | 13 183 | 3,0 | 76,1 | 44,0 |
| Groß Borstel | 1 883 | 4 293 | 42,4 | 72,7 | 40,7 |
| Alsterdorf | 1 813 | 6 659 | 19,4 | 75,8 | 39,3 |
| Winterhude | 3 447 | 29 995 | 2,6 | 66,8 | 41,4 |
| Uhlenhorst | 1 146 | 10 180 | 1,9 | 72,2 | 46,5 |
| Hohenfelde | 664 | 5 399 | 2,3 | 65,0 | 39,1 |
| Barmbek-Süd | 1 996 | 20 031 | 0,7 | 57,2 | 36,9 |
| Dulsberg | 1 082 | 10 548 | 0,6 | 52,6 | 31,5 |
| Barmbek-Nord | 2 634 | 25 521 | 1,3 | 54,8 | 36,9 |
| Ohlsdorf | 2 271 | 7 994 | 20,9 | 68,4 | 38,2 |
| Fuhlsbüttel | 2 073 | 6 563 | 23,6 | 72,8 | 40,9 |
| Langenhorn | 8 787 | 20 117 | 40,3 | 72,6 | 35,7 |
| Bezirk Hamburg-Nord | 29 975 | 166 082 | 10,0 | 65,2 | 38,8 |

¹ nach dem Melderegister² einschließlich Insel Neuwerk

Noch 4 Wohngebäude- und Wohnungsbestand in den Hamburger Stadtteilen 2008

| Stadtteil Bezirk | Wohngebäude | Wohnungen in Wohn- und Nichtwohngebäuden | | | |
|----------------------------|----------------|--|--|---|---|
| | | insgesamt | darunter in Ein- und Zwei-Familien- häusern in % | Durchschnittliche Wohnungsgröße in m ² | Wohnfläche je Einwohner/-in ¹ in m ² |
| Eilbek | 1 521 | 12 647 | 1,5 | 60,7 | 37,9 |
| Wandsbek | 3 866 | 18 753 | 13,2 | 62,6 | 36,2 |
| Marienthal | 2 063 | 6 367 | 25,5 | 83,4 | 44,9 |
| Jenfeld | 2 577 | 10 663 | 19,9 | 70,8 | 30,3 |
| Tonndorf | 2 211 | 6 954 | 26,2 | 69,6 | 38,2 |
| Farmsen-Berne | 5 954 | 15 874 | 34,8 | 71,9 | 34,2 |
| Bramfeld | 8 878 | 27 243 | 28,5 | 68,7 | 37,2 |
| Steilshoop | 964 | 8 627 | 4,1 | 72,8 | 32,5 |
| Wellingsbüttel | 2 709 | 4 942 | 54,0 | 107,1 | 54,4 |
| Sasel | 6 829 | 10 226 | 69,7 | 100,5 | 45,6 |
| Poppenbüttel | 5 813 | 10 192 | 58,1 | 95,7 | 44,4 |
| Hummelsbüttel | 2 675 | 7 870 | 28,6 | 85,4 | 39,9 |
| Lemsahl-Mellingstedt | 2 111 | 2 507 | 89,1 | 119,7 | 46,3 |
| Duvenstedt | 1 664 | 2 307 | 77,5 | 108,5 | 40,2 |
| Wohldorf-Ohlstedt | 1 432 | 2 022 | 75,5 | 123,5 | 56,8 |
| Bergstedt | 2 468 | 4 233 | 58,1 | 95,1 | 42,0 |
| Volksdorf | 5 081 | 8 589 | 58,1 | 101,6 | 44,1 |
| Rahlstedt | 14 474 | 41 765 | 29,7 | 77,6 | 37,4 |
| Bezirk Wandsbek | 73 290 | 201 781 | 32,3 | 78,2 | 38,5 |
| Lohbrügge | 5 327 | 19 034 | 22,1 | 71,4 | 35,3 |
| Bergedorf | 6 147 | 20 013 | 24,8 | 75,0 | 37,0 |
| Curslack | 820 | 1 284 | 71,1 | 99,3 | 34,1 |
| Altengamme | 601 | 885 | 79,5 | 100,5 | 40,5 |
| Neuengamme | 989 | 1 448 | 77,3 | 99,6 | 41,8 |
| Kirchwerder | 2 521 | 3 676 | 76,4 | 100,5 | 41,0 |
| Ochsenwerder | 634 | 961 | 74,9 | 101,8 | 42,6 |
| Reitbrook | 139 | 200 | 79,0 | 110,5 | 46,0 |
| Allermöhe | 1 942 | 4 731 | 34,9 | 86,0 | 26,5 |
| Billwerder | 416 | 577 | 78,0 | 85,1 | 37,7 |
| Moorfleet | 485 | 626 | 86,6 | 90,1 | 50,0 |
| Tatenberg | 148 | 207 | 83,6 | 102,9 | 42,0 |
| Spadenland | 105 | 164 | 72,6 | 109,8 | 37,0 |
| Bezirk Bergedorf | 20 274 | 53 806 | 34,4 | 78,7 | 35,6 |
| Harburg | 1 475 | 11 106 | 2,6 | 57,9 | 29,4 |
| Neuland und Gut Moor | 404 | 521 | 87,3 | 93,5 | 36,0 |
| Wilstorf | 1 980 | 8 117 | 19,1 | 65,9 | 33,3 |
| Rönneburg | 619 | 1 172 | 50,6 | 86,6 | 30,8 |
| Langenbek | 1 149 | 1 903 | 56,6 | 78,3 | 35,4 |
| Sinstorf | 786 | 1 428 | 59,7 | 83,3 | 35,0 |
| Marmstorf | 2 149 | 4 246 | 49,7 | 83,6 | 39,9 |
| Eißendorf | 4 076 | 11 866 | 30,6 | 73,9 | 37,3 |
| Heimfeld | 2 293 | 10 083 | 14,9 | 68,0 | 33,8 |
| Altenwerder und Moorburg | 228 | 340 | 74,7 | 90,0 | 39,0 |
| Hausbruch | 2 771 | 7 480 | 34,3 | 78,6 | 34,3 |
| Neugraben-Fischbek | 5 023 | 11 765 | 39,9 | 72,5 | 31,7 |
| Francop | 191 | 289 | 77,2 | 104,8 | 47,8 |
| Neuenfelde | 1 021 | 2 010 | 58,5 | 83,8 | 36,8 |
| Cranz | 170 | 412 | 37,4 | 78,4 | 41,7 |
| Bezirk Harburg | 24 335 | 72 738 | 29,0 | 71,5 | 33,8 |
| Hamburg² | 237 101 | 886 531 | 21,0 | 71,7 | 36,6 |

¹ nach dem Melderegister² einschließlich Insel Neuwerk

5 Wohneinheiten in Gebäuden mit Wohnraum¹ in Hamburg 2006 nach Größe, Baujahr und Art der Nutzung

| Merkmal | Wohneinheiten in Gebäuden insgesamt ² | Darunter | | | |
|--------------------------------------|--|------------------------|-------------|------------|-------------|
| | | vom Eigentümer bewohnt | | vermietet | |
| | | 1 000 | % | 1 000 | % |
| Wohngebäude | 874 | 169 | 19,3 | 667 | 76,3 |
| Baujahr | | | | | |
| von ... bis ... errichtet | | | | | |
| bis 1918 | 112 | 20 | 17,9 | 86 | 76,8 |
| 1919 - 1948 | 132 | 29 | 22,0 | 95 | 72,5 |
| 1949 - 1978 | 497 | 77 | 15,6 | 400 | 80,5 |
| 1979 - 1990 | 73 | 22 | 30,3 | 48 | 66,1 |
| 1991 - 1995 | 17 | / | / | 12 | 69,2 |
| 1996 - 2000 | 27 | 7 | 27,0 | 18 | 67,8 |
| 2001 - 2004 | 12 | 7 | 58,7 | / | / |
| 2005 und später | / | / | / | / | / |
| Gebäudegröße | | | | | |
| mit 1 Wohneinheit | 129 | 100 | 77,3 | 24 | 18,6 |
| mit 2 Wohneinheiten | 53 | 17 | 32,0 | 33 | 63,3 |
| mit 3 - 6 Wohneinheiten | 164 | 21 | 12,7 | 133 | 81,1 |
| mit 7 - 12 Wohneinheiten | 377 | 22 | 5,8 | 342 | 90,7 |
| mit 13 und mehr Wohneinheiten | 152 | 9 | 6,2 | 135 | 89,0 |
| Sonstige Gebäude mit Wohnraum | / | / | / | / | / |
| Gebäude insgesamt | 876 | 169 | 19,3 | 669 | 76,3 |

¹ ohne Wohnheime

² einschließlich unbewohnte Wohneinheiten