

1

# Bevölkerung, Haushalt und Familie

**Ausländer**

Alle Personen, die nicht Deutsche im Sinne des Artikels 116 Abs. 1 GG sind, sind Ausländer. Dazu zählen auch Staatenlose und Personen mit ungeklärter Staatsangehörigkeit. Deutsche Staatsangehörige mit einer zusätzlichen ausländischen Staatsangehörigkeit zählen nicht als Ausländer. Ausländische Angehörige der konsularischen Vertretungen sowie deren Familienangehörige sind statistisch nicht erfasst.

**Bevölkerung**

Die auf der Basis der Volkszählungen 1970 und 1987 sowie des Zensus 2011 fortgeschriebene Bevölkerungszahl errechnet sich aus dem Anfangsbestand eines Berichtszeitraumes zuzüglich der im Berichtszeitraum Geborenen und über die Gebietsgrenzen Zugezogenen, abzüglich der Gestorbenen und der über die Gebietsgrenzen Fortgezogenen. Sofern nichts anderes erwähnt ist, handelt es sich bei den dargebotenen Bevölkerungszahlen um Ergebnisse der Fortschreibung.

Koordinierte Bevölkerungsvorausrechnungen (KBV) für Deutschland und die Bundesländer werden in mehrjährigen Abständen vom Statistischen Bundesamt in Kooperation mit den Statistischen Landesämtern erarbeitet. In der Regel werden mehrere Varianten gerechnet, die sich auf Bundes- und auf Länderebene in der Höhe der für die Zukunft angenommenen Wanderungssalden gegenüber dem Ausland unterscheiden.

Neben der Bevölkerungsfortschreibung bildet das Melderegister eine wichtige Grundlage für die Bevölkerungsstatistik in Hamburg. Es ist die Quelle zum Beispiel für Auszählungen nach Staatsangehörigkeiten und für kleinräumlich gegliederte Einwohnerdaten über die Hamburger Stadtgebiete.

Aufgrund der neuen Software im Einwohnerwesen kam es im Jahr 2007 zu einer unvollständigen Datenerlieferung von Fortzügen an das Statistikamt Nord. Daraus resultiert eine um ca. 7 700 Personen überhöhte Bevölkerungszahl. Die laufende Bevölkerungsfortschreibung wurde 2008 entsprechend korrigiert.

Für das Berichtsjahr 2016 gibt es in den laufenden Bevölkerungsstatistiken (Geborene, Gestorbene, Eheschließungen, Todesursachen, Wanderungen) aus technischen Gründen erhebliche Verzögerungen in der Bearbeitung. Die Einwohnerzahlen zum Stichtag 31.12.2016 können voraussichtlich erst im Frühjahr 2018 bereitgestellt werden.

Angaben zu Daten aus der Bevölkerungsstatistik und Verhältniszahlen die mit diesen berechnet werden, werden in der vorliegenden Ausgabe des Statisti-

schen Jahrbuchs mit „...“ gekennzeichnet und in der nächsten Veröffentlichung ergänzt. In Einzelfällen werden die Daten des Berichtsjahres 2015 dargestellt.

**Familien**

Als Familie im statistischen Sinne zählen im Mikrozensus bis einschließlich 2004 Ehepaare ohne in der Familie lebende ledige Kinder sowie Ehepaare und Alleinerziehende mit in der Familie lebenden minder- oder volljährigen ledigen Kindern.

Ab 2005 gehören zur Familie alle Eltern-Kind-Gemeinschaften. Demzufolge besteht eine Familie immer aus zwei Generationen, nämlich aus Ehepaaren, nicht ehelichen (gemischt geschlechtlich) und gleichgeschlechtlichen Lebensgemeinschaften sowie alleinerziehenden Müttern und Vätern mit ledigen Kindern im Haushalt.

**Geborene**

Erfasst werden Lebendgeborene, d. h. Kinder bei denen nach dem vollständigen Verlassen des Mutterleibs das Herz geschlagen, die Nabelschnur pulsiert oder die natürliche Lungenatmung eingesetzt hat. Es handelt sich um alle Lebendgeborenen am Ort der alleinigen oder Hauptwohnung der Mutter.

**Gestorbene**

Nachgewiesen werden die Gestorbenen am Ort der alleinigen oder Hauptwohnung. Als Sterbefälle nicht berücksichtigt werden Totgeborene, standesamtlich beurkundete Kriegssterbefälle und gerichtlich für tot erklärte Personen.

**Haushaltsnettoeinkommen**

Neben dem persönlichen Nettoeinkommen der Haushaltsmitglieder wird für jeden Haushalt die Höhe seines Nettoeinkommens im letzten Monat (Summe aller Einkunftsarten ohne Steuern und Sozialversicherungsbeiträge) erfragt. Hierzu zählen zum Beispiel Erwerbseinkommen, Unternehmereinkommen, Rente, Pension, öffentliche Unterstützungen, Einkommen aus Vermietung und Verpachtung, Arbeitslosengeld beziehungsweise -hilfe, Kindergeld, Wohngeld, Sachbezüge. Dazu stuft die Haushalts Bezugsperson (erste im Fragebogen eingetragene Person) das Haushaltsnettoeinkommen in ein Raster vorgegebener Einkommensklassen ein. Haushalts Bezugspersonen, die selbstständige/r Landwirt/in in der Haupttätigkeit sind, brauchen keine Angaben zur Höhe des Haushaltseinkommens machen.

### Lebenserwartung (durchschnittlich)

Das Ergebnis von Sterbetafelberechnungen ist die durchschnittliche Lebenserwartung. Bezogen auf bestimmte vollendete Lebensjahre kann die durchschnittliche Zahl der noch zu erwartenden Jahre geschlechtsspezifisch ermittelt werden.

### Migrationshintergrund

Die Angaben über die Bevölkerung mit Migrationshintergrund entstammen einer Sonderauswertung des Melderegisters. Zu der Bevölkerung mit Migrationshintergrund gehören die ausländische Bevölkerung sowie alle ab 1950 außerhalb von Deutschland Zugewanderte unabhängig von ihrer Nationalität. Dazu zählen auch die in Deutschland geborenen, eingebürgerten früheren Ausländerinnen und Ausländer sowie in Deutschland Geborene mit deutscher Staatsangehörigkeit, bei denen sich der Migrationshintergrund aus der Migrationserfahrung der Eltern oder eines Elternteils ableitet.

Außerdem gehören zu dieser Gruppe seit 2000 auch die (deutschen) Kinder ausländischer Eltern, die die Bedingungen für das Optionsmodell (bei Lebendgeborenen ausländischer Eltern ist seit 01.01.2000 originärer Erwerb der deutschen Staatsangehörigkeit möglich) erfüllen. Nicht zur Bevölkerung mit Migrationshintergrund zählen Vertriebene und Flüchtlinge in Folge des Zweiten Weltkriegs.

### Mikrozensus

Der Mikrozensus als Repräsentativstatistik über die Bevölkerung und den Arbeitsmarkt wird seit 1957 als Stichprobe bei einem Prozent der Bevölkerung jährlich (Ausnahme 1983 und 1984) in der Bundesrepublik Deutschland, seit 1991 auch in den neuen Bundesländern, durchgeführt. In Hamburg sind dies etwa 9 000 Haushalte. Die Erhebung umfasst Angaben zur Erwerbs- und Sozialstruktur und ermittelt Daten über haushalts- und familienstatistische Sachverhalte.

Bis einschließlich 2004 wurden alle zum Mikrozensus ausgewählten Haushalte zu einer festen Berichtswche – meistens im April – befragt.

Mit dem Mikrozensusgesetz vom 24.06.2004 wurde das Konzept der Stichprobe ab 2005 auf eine kontinuierliche Erhebung mit gleitender Berichtswche umgestellt mit der Folge, dass die zum Mikrozensus ausgewählten Haushalte gleichmäßig auf alle Kalenderwochen eines Jahres verteilt und befragt werden. Somit liefert der Mikrozensus ab 2005 nicht mehr eine Momentaufnahme einer bestimmten Kalenderwo

ches Jahres, sondern Entwicklungen im Durchschnitt des Erhebungsjahres unter Berücksichtigung von saisonalen und konjunkturellen Einflüssen.

### Personen in Privathaushalten

Dazu gehören alle zu Privathaushalten zählenden Personen. Da eine Person in mehreren Privathaushalten wohnberechtigt sein kann, sind entsprechend Mehrfachzählungen möglich. So ist zum Beispiel der abwesende Familienvater, der als Montagearbeiter in einer anderen Gemeinde zugleich Untermieter ist, einmal am Familienwohnsitz und einmal an dem Ort, an dem er zur Untermiete wohnt, zu den Personen in Privathaushalten gezählt worden.

### Privathaushalte

Als (Privat-)Haushalt zählt jede zusammenwohnende und eine wirtschaftliche Einheit bildende Personengemeinschaft (Mehrpersonenhaushalte) sowie Personen, die allein wohnen und wirtschaften (Einpersonenhaushalte, zum Beispiel auch Einzeluntermieter). Zum Haushalt können verwandte und familienfremde Personen gehören (zum Beispiel Hauspersonal).

Gemeinschaftsunterkünfte gelten nicht als Haushalte, können aber Privathaushalte beherbergen (zum Beispiel den Haushalt des Anstaltsleiters). Haushalte mit mehreren Wohnsitzen (Wohnungen am Haupt- und einen oder mehreren Nebenwohnsitzen) werden mehrfach gezählt. In einem Haushalt können gleichzeitig mehrere Familien/Lebensformen (zum Beispiel ein Ehepaar ohne Kinder sowie eine alleinerziehende Mutter mit Kindern) leben.

### Wanderungen

Die Wanderungsstatistik zählt Zu- und Fortzüge über die Gemeindegrenzen auf der Basis der An- und Abmeldungen sowie der Erklärungen über die Aufgabe bzw. die Änderung der Hauptwohnung, die aufgrund der Meldegesetze bei den Meldebehörden im Lande anfallen. Umzüge innerhalb einer Gemeinde werden nicht erfasst. Der Einzug oder der Auszug aus einer Nebenwohnung wird statistisch nicht erfasst. Eingang in die Statistik findet jeder Einzug in, jeder Auszug aus und jede Änderung einer alleinigen oder Hauptwohnung, sofern Umzüge oder Änderungen über Gemeindegrenzen stattfinden.

Aufgrund von Software- und Verarbeitungsproblemen in der Wanderungsstatistik sind die Zu- und Fortzüge sowie der Wanderungssaldo für 2014 teilweise zu niedrig ausgewiesen.

## 1 Bevölkerung in Hamburg am 31.12.2015 nach Alter, Familienstand und Geschlecht

Alter von ... Jahren	Insgesamt		Männer		Frauen		
	Anzahl	%	Anzahl	%	Anzahl	%	je 1 000 Männer
unter 1	19 521	1,1	9 987	1,1	9 534	1,0	1 048
1 - 2	36 421	2,0	18 545	2,1	17 876	2,0	1 037
3 - 4	32 921	1,8	16 875	1,9	16 046	1,8	1 052
5 - 9	78 639	4,4	40 683	4,7	37 956	4,2	1 072
10 - 14	74 354	4,2	38 255	4,4	36 099	3,9	1 060
15 - 17	46 918	2,6	24 597	2,8	22 321	2,4	1 102
18 - 20	53 282	3,0	27 727	3,2	25 555	2,8	1 085
21 - 24	88 382	4,9	43 677	5,0	44 705	4,9	977
25 - 29	146 736	8,2	71 208	8,2	75 528	8,3	943
30 - 34	147 396	8,2	72 690	8,3	74 706	8,2	973
35 - 39	133 688	7,5	67 366	7,7	66 322	7,3	1 016
40 - 44	120 451	6,7	61 194	7,0	59 257	6,5	1 033
45 - 54	277 563	15,5	141 153	16,2	136 410	14,9	1 035
55 - 59	108 632	6,1	53 880	6,2	54 752	6,0	984
60 - 64	88 095	4,9	42 245	4,8	45 850	5,0	921
65 - 74	163 140	9,1	76 523	8,8	86 617	9,5	883
75 und mehr	171 269	9,6	66 457	7,6	104 812	11,5	634
<b>Insgesamt</b>	<b>1 787 408</b>	<b>100</b>	<b>873 062</b>	<b>100</b>	<b>914 346</b>	<b>100</b>	<b>955</b>
darunter							
ledig	894 491	50,0	472 745	54,1	421 746	46,1	1 121
verheiratet	644 508	36,1	320 437	36,7	324 071	35,4	989
geschieden	149 414	8,4	61 443	7,0	87 971	9,6	698
verwitwet	98 995	5,5	18 437	2,1	80 558	8,8	229

## 2 Bevölkerungsstand in Hamburg 1970 - 2016

Jahr <sup>1</sup>	Bevölkerung		Deutsche		Ausländer		Ausländeranteil
	insgesamt	darunter Frauen	insgesamt	darunter Frauen	insgesamt	darunter Frauen	
	Anzahl						%
1970	1 793 640	964 563	1 724 470	938 610	69 170	25 953	3,9
1975	1 717 383	920 108	1 600 987	871 585	116 396	48 523	6,8
1980	1 579 884	840 931	1 422 365	770 145	157 519	70 786	10,0
1985	1 579 884	840 931	1 422 365	770 145	157 519	70 786	10,0
1990	1 652 363	867 873	1 456 265	780 901	196 098	86 972	11,9
1995	1 707 901	885 278	1 453 532	772 829	254 369	112 449	14,9
2000	1 715 392	884 167	1 453 506	764 514	261 886	119 653	15,3
2001	1 726 363	888 637	1 465 255	768 749	261 108	119 888	15,1
2002	1 728 806	889 800	1 473 687	771 591	255 119	118 209	14,8
2003	1 734 083	891 496	1 481 513	773 176	252 570	118 320	14,6
2004	1 734 830	891 250	1 490 429	775 911	244 401	115 339	14,1
2005	1 743 627	894 160	1 495 715	777 430	247 912	116 730	14,2
2006	1 754 182	898 050	1 505 936	781 221	248 246	116 829	14,2
2007 <sup>a</sup>	1 770 629	904 770	1 517 174	785 773	253 455	118 997	14,3
2008	1 772 100	906 179	1 526 860	790 072	245 240	116 107	13,8
2009	1 774 224	907 601	1 534 853	793 380	239 371	114 221	13,5
2010	1 786 448	912 736	1 544 341	797 538	242 107	115 198	13,6
2011	1 718 187	886 123	1 499 458	779 920	218 729	106 203	12,7
2012	1 734 272	893 026	1 507 912	783 613	226 360	109 413	13,1
2013	1 746 342	898 396	1 512 353	785 526	233 989	112 870	13,4
2014	1 762 791	905 345	1 517 605	787 981	245 186	117 364	13,9
2015	1 787 408	914 346	1 525 156	791 096	262 252	123 250	14,7
2016	...	...	...	...	...	...	...

<sup>1</sup> 31. Dezember; 1970, 1987 und 2011 Volkszählung bzw. Zensus<sup>a</sup> siehe Vorbemerkung zum Bevölkerungsstand

3 Vorausberechnung der Bevölkerung in Hamburg 2015 bis 2035<sup>a</sup>

Alter von ... Jahren		31.12.2015	31.12.2020	31.12.2025	31.12.2030	31.12.2035
		Personen insgesamt in 1 000				
unter 5	männlich	44,5	48,8	49,0	47,5	45,2
	weiblich	42,3	46,4	46,6	45,1	42,9
	<b>zusammen</b>	<b>86,7</b>	<b>95,1</b>	<b>95,7</b>	<b>92,6</b>	<b>88,0</b>
5 - 9	männlich	40,0	42,3	45,5	46,4	46,2
	weiblich	37,5	40,3	43,4	44,2	44,0
	<b>zusammen</b>	<b>77,4</b>	<b>82,5</b>	<b>88,9</b>	<b>90,6</b>	<b>90,2</b>
10 - 14	männlich	37,7	40,2	41,9	45,1	46,3
	weiblich	35,9	37,8	40,0	43,0	44,1
	<b>zusammen</b>	<b>73,6</b>	<b>78,0</b>	<b>81,9</b>	<b>88,2</b>	<b>90,4</b>
15 - 19	männlich	40,5	39,6	41,2	42,8	46,0
	weiblich	38,1	37,9	38,9	40,9	43,8
	<b>zusammen</b>	<b>78,6</b>	<b>77,6</b>	<b>80,1</b>	<b>83,7</b>	<b>89,8</b>
20 - 24	männlich	51,8	52,2	48,7	48,1	47,8
	weiblich	53,8	52,8	49,6	47,8	46,9
	<b>zusammen</b>	<b>105,6</b>	<b>105,1</b>	<b>98,2</b>	<b>95,9</b>	<b>94,7</b>
25 - 39	männlich	211,3	220,0	216,3	200,1	187,2
	weiblich	217,9	224,6	218,5	201,4	187,4
	<b>zusammen</b>	<b>429,2</b>	<b>444,5</b>	<b>434,8</b>	<b>401,5</b>	<b>374,6</b>
40 - 64	männlich	298,5	311,0	316,8	320,0	319,9
	weiblich	296,0	307,7	316,5	321,7	323,1
	<b>zusammen</b>	<b>594,5</b>	<b>618,8</b>	<b>633,2</b>	<b>641,8</b>	<b>643,3</b>
unter 15	männlich	122,2	131,3	136,4	139,0	137,7
	weiblich	115,7	124,5	130,0	132,3	131,0
	<b>zusammen</b>	<b>237,7</b>	<b>255,6</b>	<b>266,5</b>	<b>271,4</b>	<b>268,6</b>
15 - 64	männlich	602,1	622,8	623,0	611,0	600,9
	weiblich	605,8	623,0	623,5	611,8	601,2
	<b>zusammen</b>	<b>1 207,9</b>	<b>1 246,0</b>	<b>1 246,3</b>	<b>1 222,9</b>	<b>1 202,4</b>
65 und mehr	männlich	143,0	146,4	155,3	173,2	192,2
	weiblich	191,5	192,2	199,3	215,9	233,5
	<b>zusammen</b>	<b>334,2</b>	<b>338,6</b>	<b>354,5</b>	<b>389,0</b>	<b>425,7</b>
<b>Insgesamt</b>	<b>männlich</b>	<b>867,2</b>	<b>900,5</b>	<b>914,7</b>	<b>923,2</b>	<b>930,6</b>
	<b>weiblich</b>	<b>912,9</b>	<b>939,8</b>	<b>952,7</b>	<b>960,1</b>	<b>965,8</b>
	<b>zusammen</b>	<b>1 780,1</b>	<b>1 840,2</b>	<b>1 867,5</b>	<b>1 883,3</b>	<b>1 896,5</b>

<sup>a</sup> Basis: Bevölkerungsfortschreibung am 31.12.2013 auf Basis des Zensus 2011  
Differenzen in den Summen durch gerundete Werte.

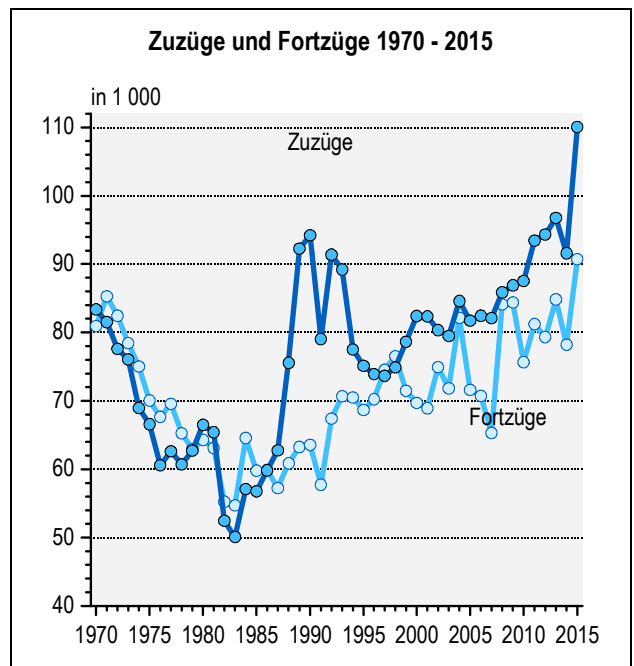
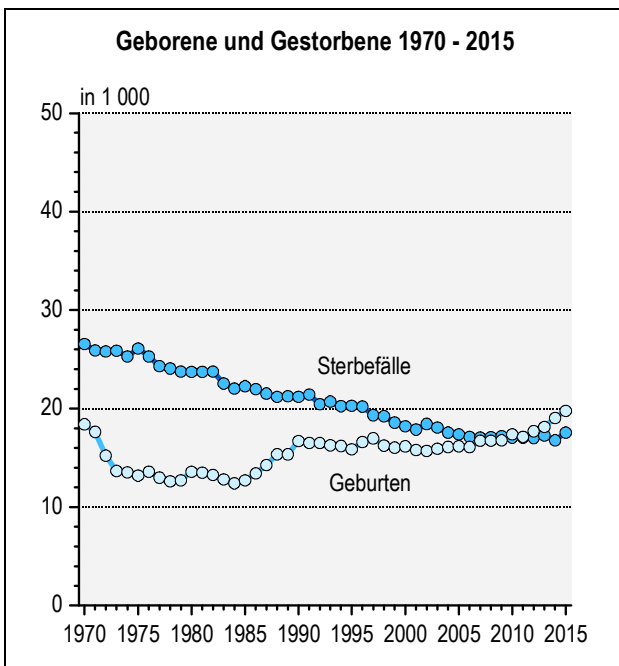
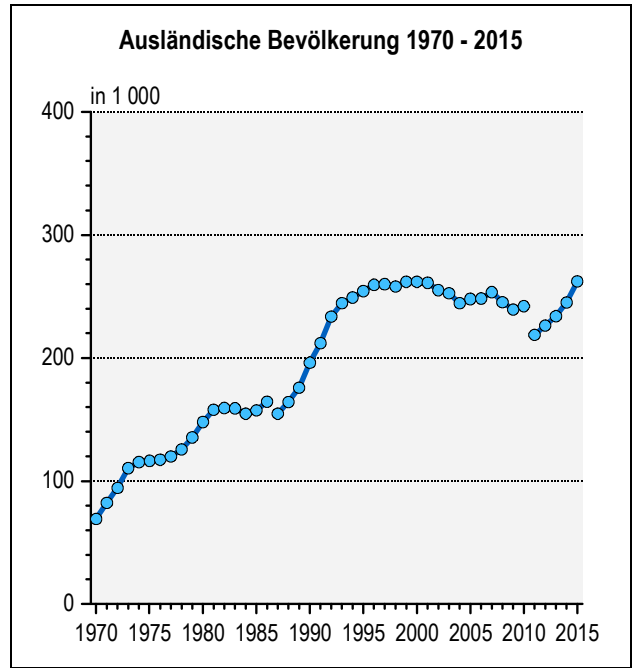
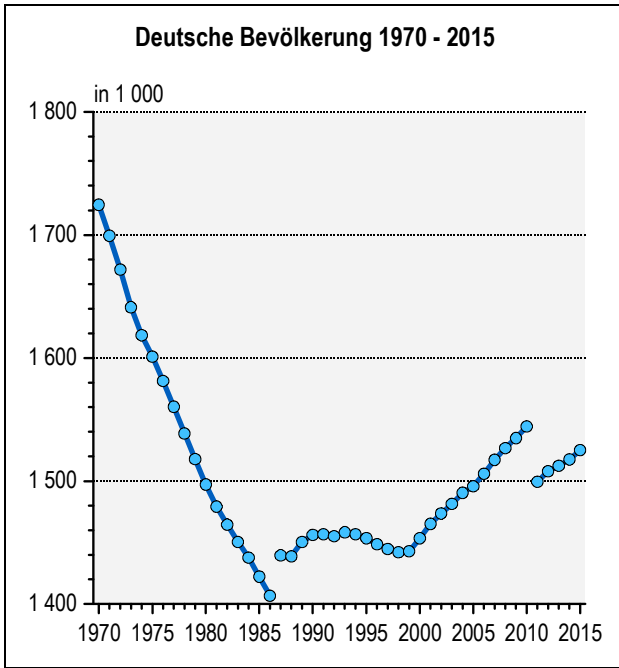
Quelle: 13. Koordinierte Bevölkerungsvorausberechnung (Variante 1-W2)

## 4 Bevölkerungsentwicklung in Hamburg 1970 - 2016

Jahr	Geborene	Sterbefälle	Überschuss der Geborenen (+) bzw. Gestorbenen (-)	Zuzüge <sup>1</sup>	Fortzüge <sup>1</sup>	Zuzugs- überschuss (+)/ Fortzugs- überschuss (-)	Bevölkerungs- zunahme (+)/ -abnahme (-) insgesamt
1970	18 390	26 561	- 8 171	83 366	80 947	+ 2 419	- 5 752
1975	13 192	26 099	- 12 907	66 557	70 069	- 3 512	- 16 419
1980	13 580	23 726	- 10 146	66 496	64 298	+ 2 198	- 7 948
1985	12 711	22 266	- 9 555	56 784	59 792	- 3 008	- 12 563
1990	16 693	21 199	- 4 506	94 215	63 566	+ 30 649	+ 26 143
1995	15 872	20 276	- 4 404	75 104	68 671	+ 6 433	+ 2 029
1996	16 594	20 196	- 3 602	73 908	70 221	+ 3 687	+ 85
1997	16 970	19 328	- 2 358	73 648	74 545	- 897	- 3 255
1998	16 235	19 228	- 2 993	74 880	76 529	- 1 649	- 4 642
1999	16 034	18 561	- 2 527	78 652	71 479	+ 7 173	+ 4 646
2000	16 159	18 210	- 2 051	82 424	69 716	+ 12 708	+ 10 657
2001	15 786	17 869	- 2 083	82 352	68 916	+ 13 436	+ 11 353
2002	15 707	18 424	- 2 717	80 335	74 921	+ 5 414	+ 2 697
2003	15 916	18 072	- 2 156	79 481	71 829	+ 7 652	+ 5 496
2004	16 103	17 562	- 1 459	84 590	82 139	+ 2 451	+ 992
2005	16 179	17 374	- 1 195	81 726	71 602	+ 10 124	+ 8 929
2006	16 089	17 101	- 1 012	82 443	70 713	+ 11 730	+ 10 718
2007	16 727	17 036	- 309	82 103	65 324 <sup>a</sup>	+ 16 779 <sup>a</sup>	+ 16 470 <sup>a</sup>
2008	16 751	17 091	- 340	85 859	84 108	+ 1 751	+ 1 411
2009	16 779	17 188	- 409	86 879	84 411	+ 2 468	+ 2 059
2010	17 377	17 060	+ 317	87 538	75 668	+ 11 870	+ 12 187
2011	17 125	17 060	+ 65	93 466	81 231	+ 12 235	+ 12 300
2012	17 706	17 012	+ 694	94 346	79 335	+ 15 011	+ 15 705
2013	18 137	17 258	+ 879	96 782	84 823	+ 11 959	+ 12 838
2014	19 039	16 780	+ 2 259	91 594	78 218	+ 13 376	+ 15 635
2015	19 768	17 565	+ 2 203	110 070	90 072	+ 19 998	+ 22 201
2016	...	...	...	...	...	...	...

<sup>1</sup> siehe Vorbemerkung zu den Wanderungen<sup>a</sup> siehe Vorbemerkung zum Bevölkerungsstand

Grafik: Ausgewählte Zeitreihen für Hamburg



## 5 Bevölkerung in den Hamburger Stadtteilen am 31.12.2016

Stadtteil Bezirk	Bevölkerung insgesamt	Und zwar					
		unter 18-Jährige		65-Jährige und Ältere		Ausländer/-innen	
		Anzahl	in % der Bevölkerung	Anzahl	in % der Bevölkerung	Anzahl	in % der Bevölkerung
Hamburg-Altstadt	2 257	262	11,6	248	11,0	518	23,0
HafenCity	3 275	662	20,2	306	9,3	1 074	32,8
Neustadt	12 657	1 440	11,4	1 805	14,3	2 708	21,4
St. Pauli	22 595	2 993	13,2	2 164	9,6	4 981	22,0
St. Georg	10 814	1 099	10,2	1 382	12,8	2 525	23,3
Hammerbrook	4 067	558	13,7	127	3,1	2 257	55,5
Borgfelde	7 461	826	11,1	917	12,3	2 122	28,4
Hamm	38 136	4 349	11,4	5 484	14,4	6 858	18,0
Horn	38 549	5 944	15,4	6 104	15,8	9 720	25,2
Billstedt	70 234	13 539	19,3	12 665	18,0	17 382	24,7
Billbrook	2 198	649	29,5	118	5,4	1 739	79,1
Rothenburgsort	9 137	1 566	17,1	1 343	14,7	2 499	27,4
Veddel	4 632	925	20,0	388	8,4	2 038	44,0
Wilhelmsburg	55 074	11 528	20,9	7 342	13,3	18 701	34,0
Kleiner Grasbrook und Steinwerder	1 256	65	5,2	67	5,3	504	40,1
Waltershof und Finkenwerder	11 729	1 899	16,2	2 294	19,6	1 861	15,9
<b>Bezirk Hamburg-Mitte<sup>1</sup></b>	<b>301 550</b>	<b>48 313</b>	<b>16,0</b>	<b>42 892</b>	<b>14,2</b>	<b>84 912</b>	<b>28,2</b>
Altona-Altstadt	29 034	4 396	15,1	3 752	12,9	5 705	19,6
Sternschanze	8 043	1 158	14,4	816	10,1	1 622	20,2
Altona-Nord	22 137	3 482	15,7	2 239	10,1	4 168	18,8
Ottensen	35 370	5 567	15,7	4 756	13,4	4 616	13,1
Bahrenfeld	31 047	5 102	16,4	3 985	12,8	7 531	24,3
Groß Flottbek	10 955	2 244	20,5	2 336	21,3	1 378	12,6
Othmarschen	14 893	2 985	20,0	3 183	21,4	1 795	12,1
Lurup	36 053	7 178	19,9	6 640	18,4	7 020	19,5
Osdorf	26 140	5 229	20,0	5 910	22,6	4 522	17,3
Nienstedten	7 238	1 448	20,0	1 850	25,6	729	10,1
Blankenese	13 407	2 488	18,6	3 652	27,2	1 091	8,1
Iserbrook	11 324	2 018	17,8	2 865	25,3	935	8,3
Sülldorf	9 430	1 845	19,6	1 974	20,9	1 272	13,5
Rissen	15 192	2 780	18,3	4 654	30,6	1 112	7,3
<b>Bezirk Altona</b>	<b>270 263</b>	<b>47 920</b>	<b>17,7</b>	<b>48 612</b>	<b>18,0</b>	<b>43 496</b>	<b>16,1</b>
Eimsbüttel	57 055	7 192	12,6	7 149	12,5	6 844	12,0
Rotherbaum	16 456	2 244	13,6	2 599	15,8	2 768	16,8
Harvestehude	17 822	2 791	15,7	3 639	20,4	2 278	12,8
Hoheluft-West	13 089	1 677	12,8	1 764	13,5	1 376	10,5
Lokstedt	28 426	4 794	16,9	5 795	20,4	3 924	13,8
Niendorf	41 836	6 578	15,7	10 881	26,0	4 382	10,5
Schnelsen	29 409	5 473	18,6	5 899	20,1	4 069	13,8
Eidelstedt	32 403	5 282	16,3	7 214	22,3	5 164	15,9
Stellingen	25 634	3 538	13,8	4 902	19,1	4 735	18,5
<b>Bezirk Eimsbüttel</b>	<b>262 130</b>	<b>39 569</b>	<b>15,1</b>	<b>49 842</b>	<b>19,0</b>	<b>35 540</b>	<b>13,6</b>
Hoheluft-Ost	9 584	1 243	13,0	1 519	15,8	999	10,4
Eppendorf	24 387	3 342	13,7	4 551	18,7	2 324	9,5
Groß Borstel	8 459	1 440	17,0	1 802	21,3	1 287	15,2
Alsterdorf	14 428	2 326	16,1	2 825	19,6	1 786	12,4
Winterhude	54 826	6 845	12,5	8 064	14,7	6 629	12,1
Uhlenhorst	17 599	2 163	12,3	3 438	19,5	1 961	11,1
Hohenfelde	9 886	1 176	11,9	1 614	16,3	1 860	18,8
Barmbek-Süd	34 792	3 625	10,4	5 058	14,5	4 597	13,2
Dulsberg	17 326	2 169	12,5	2 227	12,9	3 634	21,0
Barmbek-Nord	41 475	4 213	10,2	5 521	13,3	5 309	12,8
Ohlsdorf	15 794	2 499	15,8	2 703	17,1	1 552	9,8
Fuhlsbüttel	12 590	1 959	15,6	2 521	20,0	1 560	12,4
Langenhorn	45 586	8 017	17,6	8 899	19,5	7 138	15,7
<b>Bezirk Hamburg-Nord</b>	<b>306 732</b>	<b>41 017</b>	<b>13,4</b>	<b>50 742</b>	<b>16,5</b>	<b>40 636</b>	<b>13,2</b>

<sup>1</sup> einschließlich Stadtteil Neuwerk und Schiffsbevölkerung

Quelle: Melderegister



Noch 5 Bevölkerung in den Hamburger Stadtteilen am 31.12.2016

Stadtteil Bezirk	Bevölkerung insgesamt	Und zwar					
		unter 18-Jährige		65-Jährige und Ältere		Ausländer/-innen	
		Anzahl	in % der Bevölkerung	Anzahl	in % der Bevölkerung	Anzahl	in % der Bevölkerung
Eilbek	21 505	2 481	11,5	3 420	15,9	3 129	14,6
Wandsbek	34 469	4 177	12,1	6 582	19,1	5 482	15,9
Marienthal	13 417	2 059	15,3	2 810	20,9	1 737	12,9
Jenfeld	25 622	4 937	19,3	4 639	18,1	5 856	22,9
Tonndorf	14 762	2 503	17,0	2 723	18,4	2 258	15,3
Farmsen-Berne	34 634	5 988	17,3	6 997	20,2	3 951	11,4
Bramfeld	51 858	7 542	14,5	11 311	21,8	5 914	11,4
Steilshoop	19 390	3 707	19,1	3 814	19,7	4 312	22,2
Wellingsbüttel	10 506	1 880	17,9	2 994	28,5	616	5,9
Sasel	23 490	4 426	18,8	6 035	25,7	1 253	5,3
Poppenbüttel	22 847	3 605	15,8	7 624	33,4	1 405	6,1
Hummelsbüttel	17 655	3 077	17,4	4 419	25,0	2 522	14,3
Lemsahl-Mellingstedt	6 917	1 343	19,4	1 378	19,9	592	8,6
Duvenstedt	6 247	1 357	21,7	1 183	18,9	481	7,7
Wohldorf-Ohlstedt	4 656	986	21,2	993	21,3	278	6,0
Bergstedt	10 687	2 282	21,4	2 266	21,2	877	8,2
Volksdorf	20 625	4 176	20,2	5 406	26,2	1 303	6,3
Rahlstedt	90 631	15 645	17,3	20 548	22,7	11 339	12,5
<b>Bezirk Wandsbek</b>	<b>429 918</b>	<b>72 171</b>	<b>16,8</b>	<b>95 142</b>	<b>22,1</b>	<b>53 305</b>	<b>12,4</b>
Lohbrügge	39 575	6 212	15,7	9 439	23,9	4 805	12,1
Bergedorf	35 105	6 089	17,3	7 072	20,1	5 204	14,8
Curslack	3 937	789	20,0	608	15,4	717	18,2
Altengamme	2 229	407	18,3	439	19,7	81	3,6
Neuengamme	3 691	631	17,1	757	20,5	150	4,1
Kirchwerder	9 804	1 689	17,2	1 964	20,0	716	7,3
Ochsenwerder	2 540	407	16,0	493	19,4	241	9,5
Reitbrook	517	59	11,4	137	26,5	47	9,1
Allermöhe	1 360	218	16,0	266	19,6	135	9,9
Billwerder	1 584	230	14,5	260	16,4	417	26,3
Moorfleet	1 277	221	17,3	191	15,0	215	16,8
Tatenberg	555	103	18,6	105	18,9	29	5,2
Spadenland	506	76	15,0	114	22,5	17	3,4
Neuallermöhe	23 715	5 573	23,5	1 957	8,3	3 946	16,6
<b>Bezirk Bergedorf</b>	<b>126 395</b>	<b>22 704</b>	<b>18,0</b>	<b>23 802</b>	<b>18,8</b>	<b>16 720</b>	<b>13,2</b>
Harburg	26 098	4 164	16,0	2 783	10,7	10 645	40,8
Neuland und Gut Moor	1 704	413	24,2	259	15,2	495	29,0
Wilstorf	17 104	2 900	17,0	3 363	19,7	3 814	22,3
Rönneburg	3 190	613	19,2	587	18,4	386	12,1
Langenbek	4 020	586	14,6	884	22,0	390	9,7
Sinstorf	3 636	760	20,9	667	18,3	703	19,3
Marmstorf	8 850	1 356	15,3	2 608	29,5	888	10,0
Eißendorf	24 324	4 074	16,7	5 123	21,1	4 035	16,6
Heimfeld	21 798	3 736	17,1	3 437	15,8	5 121	23,5
Moorburg und Altenwerder	742	149	20,1	99	13,3	54	7,3
Hausbruch	16 862	3 202	19,0	3 371	20,0	2 471	14,7
Neugraben-Fischbek	28 991	5 584	19,3	6 035	20,8	4 583	15,8
Francop	672	111	16,5	125	18,6	56	8,3
Neuenfelde	4 954	1 073	21,7	728	14,7	1 499	30,3
Cranz	826	123	14,9	150	18,2	195	23,6
<b>Bezirk Harburg</b>	<b>163 771</b>	<b>28 844</b>	<b>17,6</b>	<b>30 219</b>	<b>18,5</b>	<b>35 335</b>	<b>21,6</b>
<b>Hamburg<sup>1</sup></b>	<b>1 860 759</b>	<b>300 538</b>	<b>16,2</b>	<b>341 251</b>	<b>18,3</b>	<b>309 944</b>	<b>16,7</b>

Anmerkungen: siehe Seite 18

## 6 Bevölkerung mit Migrationshintergrund in den Hamburger Stadtteilen am 31.12.2016

Stadtteil Bezirk	Bevölkerung mit Migrationshintergrund		Darunter unter 18 Jahre		Anteil der wichtigsten Bezugsländer an der Bevölkerung mit Migrationshintergrund in %		
	Anzahl	in % der Bevölkerung	Anzahl	in % der Bevölkerung unter 18 Jahren	Türkei	Russland und weitere Staaten der ehem. Sowjetunion <sup>1</sup>	Polen
Hamburg-Altstadt	965	42,8	176	67,2	9,9	14,3	12,2
HafenCity	1 490	45,5	439	66,2	1,3	9,1	5,7
Neustadt	4 714	37,2	722	50,1	14,0	9,3	12,0
St. Pauli	8 321	36,8	1 472	49,1	24,9	3,7	6,6
St. Georg	4 096	37,9	553	50,3	11,4	6,8	8,4
Hammerbrook	2 786	68,6	509	91,5	5,3	6,2	5,7
Borgfelde	3 266	43,8	581	70,4	7,6	11,1	9,3
Hamm	13 286	34,8	2 692	61,9	13,0	10,9	13,4
Horn	19 325	50,1	4 378	73,7	20,0	9,2	15,1
Billstedt	39 605	56,4	10 128	74,8	19,9	11,1	16,4
Billbrook	1 870	84,9	638	98,0	1,3	3,0	6,4
Rothenburgsort	4 953	54,2	1 216	77,6	18,2	7,4	16,3
Veddel	3 314	71,6	861	93,1	30,6	2,9	2,4
Wilhelmsburg	33 262	60,4	9 098	78,9	33,9	4,2	7,0
Kleiner Grasbrook und Steinwerder	650	51,9	57	87,7	10,2	7,5	25,1
Waltershof und Finkenwerder	3 308	28,2	836	43,9	41,1	4,6	8,7
<b>Bezirk Hamburg-Mitte<sup>2</sup></b>	<b>145 211</b>	<b>49,4</b>	<b>34 356</b>	<b>71,1</b>	<b>21,9</b>	<b>8,0</b>	<b>11,8</b>
Altona-Altstadt	10 960	37,8	2 327	52,9	31,7	4,5	5,6
Sternschanze	2 926	36,4	589	50,8	23,0	4,0	5,8
Altona-Nord	7 959	36,0	1 800	51,7	28,4	5,1	5,1
Ottensen	9 189	26,0	1 897	34,1	23,5	4,1	6,0
Bahrenfeld	11 413	36,8	2 530	49,6	13,5	6,3	5,8
Groß Flottbek	2 427	22,2	623	27,8	4,2	10,2	5,4
Othmarschen	3 572	24,0	1 018	34,1	5,2	8,8	6,8
Lurup	16 821	46,7	4 669	65,1	23,6	18,1	9,7
Osdorf	10 230	39,2	2 930	56,0	15,4	21,9	9,9
Nienstedten	1 361	18,8	360	24,9	2,7	10,5	7,9
Blankenese	2 295	17,1	629	25,3	2,7	9,8	8,0
Iserbrook	2 408	21,3	681	33,7	9,3	17,6	12,3
Sülldorf	2 253	23,9	562	30,5	6,3	11,0	9,8
Rissen	2 569	16,9	747	26,9	6,4	10,7	13,5
<b>Bezirk Altona</b>	<b>86 383</b>	<b>32,0</b>	<b>21 362</b>	<b>44,6</b>	<b>19,2</b>	<b>10,7</b>	<b>7,6</b>
Eimsbüttel	13 148	23,1	2 338	32,5	12,9	6,5	7,4
Rotherbaum	4 882	29,7	816	36,4	4,5	9,6	5,3
Harvestehude	4 592	25,8	944	33,8	4,8	7,2	6,3
Hoheluft-West	2 657	20,3	445	26,6	7,5	7,5	9,0
Lokstedt	8 326	29,3	2 081	43,5	10,5	10,1	8,0
Niendorf	9 189	22,0	2 330	35,5	5,7	9,9	12,2
Schnelsen	9 101	30,9	2 566	46,9	10,9	10,2	10,7
Eidelstedt	11 306	34,9	2 900	55,0	19,6	11,4	11,1
Stellingen	8 586	33,5	1 777	50,1	14,6	8,4	7,9
<b>Bezirk Eimsbüttel</b>	<b>71 787</b>	<b>27,4</b>	<b>16 197</b>	<b>40,9</b>	<b>11,4</b>	<b>9,1</b>	<b>9,0</b>
Hoheluft-Ost	2 068	21,6	351	28,3	10,3	7,8	7,1
Eppendorf	4 884	20,0	948	28,4	4,7	8,5	9,7
Groß Borstel	2 242	26,5	572	39,8	10,4	8,8	8,9
Alsterdorf	3 712	25,7	893	38,3	6,0	11,9	9,9
Winterhude	12 849	23,4	2 361	34,5	6,0	9,9	8,1
Uhlenhorst	4 220	24,0	816	37,7	6,1	10,0	9,1
Hohenfelde	3 546	35,9	714	60,7	8,9	9,8	8,9
Barmbek-Süd	9 200	26,5	1 653	45,6	11,1	9,3	10,1
Dulsberg	7 273	42,0	1 551	71,5	24,6	7,6	8,5
Barmbek-Nord	10 793	26,0	1 958	46,5	12,5	8,2	10,6
Ohlsdorf	3 436	21,8	777	31,1	8,7	8,2	11,3
Fuhlsbüttel	2 826	22,4	630	32,2	5,8	9,2	9,8
Langenhorn	14 120	31,0	3 675	45,8	8,8	12,1	11,2
<b>Bezirk Hamburg-Nord</b>	<b>81 169</b>	<b>26,5</b>	<b>16 899</b>	<b>41,2</b>	<b>10,0</b>	<b>9,6</b>	<b>9,7</b>

<sup>1</sup> Armenien, Aserbaidschan, Estland, Georgien, Kasachstan, Kirgisistan, Lettland, Litauen, Republik Moldau, Russische Föderation, Tadschikistan, Turkmenistan, Ukraine, Usbekistan, Weißrussland

<sup>2</sup> ohne Stadtteil Neuwerk und Schiffsbevölkerung

Quelle: Melderegister ergänzt um Schätzungen mit MigraPro durch das Statistische Amt für Hamburg und Schleswig-Holstein

## Noch 6 Bevölkerung mit Migrationshintergrund in den Hamburger Stadtteilen am 31.12.2016

Stadtteil Bezirk	Bevölkerung mit Migrationshintergrund		Darunter unter 18 Jahre		Anteil der wichtigsten Bezugsländer an der Bevölkerung mit Migrationshintergrund in %		
	Anzahl	in % der Bevölkerung	Anzahl	in % der Bevölkerung unter 18 Jahren	Türkei	Russland und weitere Staaten der ehem. Sowjetunion <sup>1</sup>	Polen
Eilbek	6 473	30,1	1 341	54,1	11,7	11,0	9,0
Wandsbek	11 395	33,1	2 354	56,4	12,8	12,1	11,1
Marienthal	3 697	27,6	892	43,3	9,7	8,3	9,7
Jenfeld	14 192	55,4	3 692	74,9	12,1	15,2	13,6
Tonndorf	5 539	37,5	1 441	57,6	12,4	11,5	14,1
Farmsen-Berne	10 321	29,8	2 699	45,1	8,9	13,8	16,0
Bramfeld	14 564	28,1	3 388	45,0	9,7	14,7	14,9
Steilshoop	9 684	50,0	2 619	70,6	16,3	8,4	9,4
Wellingsbüttel	1 729	16,4	467	24,8	3,6	7,3	10,2
Sasel	3 652	15,6	1 052	23,8	4,4	7,3	13,3
Poppenbüttel	4 419	19,3	1 180	32,7	4,9	11,0	12,9
Hummelsbüttel	6 043	34,2	1 566	50,9	6,3	13,9	12,4
Lemsahl-Mellingstedt	1 232	17,8	373	27,8	1,9	7,2	11,0
Duvenstedt	960	15,4	346	25,5	2,3	12,3	10,3
Wohldorf-Ohlstedt	652	14,0	204	20,7	3,4	6,3	8,4
Bergstedt	1 806	16,9	611	26,8	2,4	10,6	10,3
Volksdorf	3 250	15,8	1 008	24,2	2,6	13,8	12,8
Rahlstedt	28 324	31,3	7 429	47,5	6,7	17,4	17,8
<b>Bezirk Wandsbek</b>	<b>127 932</b>	<b>29,8</b>	<b>32 662</b>	<b>45,3</b>	<b>9,2</b>	<b>13,4</b>	<b>13,7</b>
Lohbrügge	15 284	38,7	3 550	57,2	11,8	29,8	21,0
Bergedorf	11 208	32,0	2 750	45,2	9,9	22,8	18,3
Curslack	1016	25,8	308	39,0	4,2	10,3	14,1
Altengamme	201	9,0	57	14,0	9,0	8,5	36,3
Neuengamme	325	8,8	82	13,0	2,2	16,6	38,8
Kirchwerder	1 224	12,5	322	19,1	1,1	12,1	21,9
Ochsenwerder	396	15,6	102	25,1	6,6	5,8	33,8
Reitbrook	73	14,1	9	15,3	.	11,0	34,2
Allermöhe	290	21,3	68	31,2	7,6	22,1	29,7
Billwerder	541	34,2	87	37,8	5,4	8,3	21,3
Moorfleet	346	27,1	77	34,8	3,8	5,2	33,2
Tatenberg	58	10,5	13	12,6	22,4	.	34,5
Spadenland	33	6,5	7	9,2	.	.	.
Neuallermöhe	15 234	64,3	4 348	78,1	5,7	40,1	22,9
<b>Bezirk Bergedorf</b>	<b>46 229</b>	<b>36,6</b>	<b>11 780</b>	<b>51,9</b>	<b>8,6</b>	<b>29,6</b>	<b>21,3</b>
Harburg	15 558	59,6	3 423	82,2	16,2	7,0	9,0
Neuland und Gut Moor	708	41,5	259	62,9	8,8	10,9	6,5
Wilstorf	7 256	42,5	1 931	66,7	18,4	11,8	14,2
Rönneburg	988	31,0	274	44,7	11,2	22,2	20,9
Langenbek	1 221	30,4	262	44,8	13,8	20,2	24,7
Sinstorf	1 312	36,1	456	60,1	15,7	16,9	14,6
Marmstorf	2 270	25,7	566	41,7	20,4	16,6	17,3
Eißendorf	9 030	37,1	2 298	56,4	20,5	15,3	13,7
Heimfeld	9 537	43,8	2 291	61,3	18,3	13,1	13,8
Moorburg und Altenwerder	115	15,5	24	16,1	.	7,8	18,3
Hausbruch	8 899	52,8	2 248	70,2	15,3	39,2	14,8
Neugraben-Fischbek	12 885	44,5	3 515	62,9	13,5	35,1	15,2
Francop	90	13,4	11	9,9	.	13,3	48,9
Neuenfelde	2 358	47,7	673	62,8	41,3	4,4	13,7
Cranz	308	37,4	66	53,7	28,6	2,6	14,3
<b>Bezirk Harburg</b>	<b>72 535</b>	<b>44,3</b>	<b>18 297</b>	<b>63,5</b>	<b>17,4</b>	<b>19,1</b>	<b>13,5</b>
<b>Hamburg<sup>2</sup></b>	<b>631 246</b>	<b>34,1</b>	<b>151 553</b>	<b>50,4</b>	<b>14,8</b>	<b>12,7</b>	<b>11,9</b>

Anmerkungen: siehe Seite 20

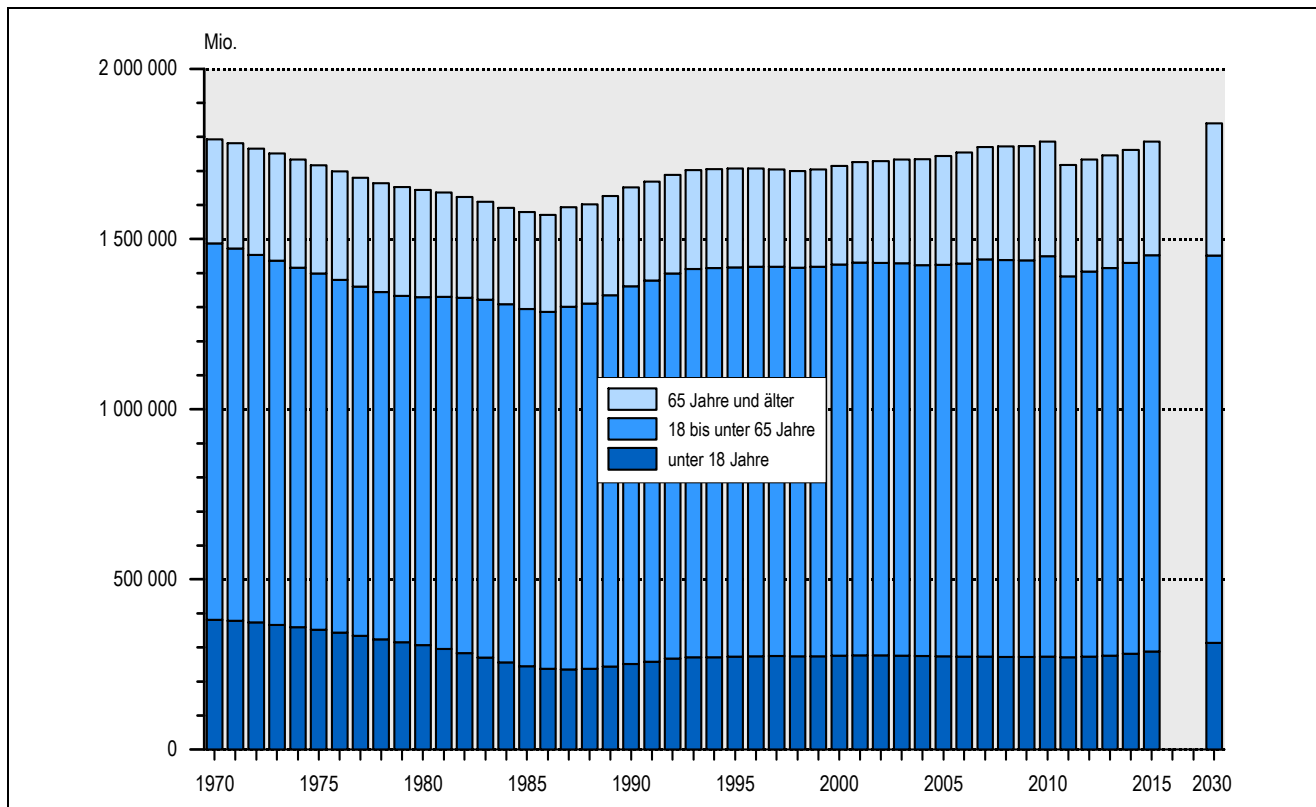
7 Bevölkerung in Hamburg 1970 - 2016 nach Altersgruppen

Jahr <sup>1</sup>	Bevölkerung insgesamt	Davon im Alter von ... Jahren						
		0 - 5	6 - 9	10 - 17	18 - 29	30 - 44	45 - 64	65 und älter
1970	1 793 640	134 149	95 247	151 642	283 795	376 810	446 651	305 346
1975	1 717 383	86 465	88 063	177 460	264 128	383 335	399 971	317 961
1980	1 645 095	75 182	55 251	176 570	275 170	373 577	374 008	315 337
1985	1 579 884	74 739	46 763	123 519	300 918	335 334	413 555	285 056
1990	1 652 363	89 854	53 400	108 344	324 398	348 653	436 926	290 788
1995	1 707 901	95 134	61 725	116 009	296 520	405 851	442 407	290 255
2000	1 715 392	93 259	60 785	122 162	264 324	448 712	436 472	289 678
2001	1 726 363	93 438	59 678	124 170	265 934	454 481	433 837	294 825
2002	1 728 806	92 587	59 488	125 093	267 307	454 596	430 621	299 114
2003	1 734 083	91 651	60 020	124 957	271 211	452 695	428 298	305 251
2004	1 734 830	90 923	60 030	124 292	275 513	448 994	424 163	310 915
2005	1 743 627	91 105	60 144	123 264	278 120	448 001	424 371	318 622
2006	1 754 182	91 680	59 392	122 183	281 524	448 447	425 317	325 639
2007 <sup>a</sup>	1 770 629	93 120	58 586	121 478	287 190	449 041	431 199	330 015
2008	1 772 100	94 314	58 096	119 344	288 724	442 197	436 071	333 354
2009	1 772 224	95 347	58 150	118 732	288 460	434 157	442 968	336 410
2010	1 786 448	96 418	58 544	118 863	288 154	432 732	455 620	336 117
2011	1 718 187	95 617	58 183	117 168	276 284	398 764	444 768	327 403
2012	1 734 272	96 921	59 018	117 644	279 416	398 444	453 875	328 954
2013	1 746 342	98 248	60 161	118 338	280 505	396 259	462 270	330 561
2014	1 762 791	100 777	61 196	119 269	282 271	397 415	468 849	333 014
2015	1 787 408	105 066	62 436	121 272	288 400	401 535	474 290	334 409
2016	...	...	...	...	...	...	...	...

<sup>1</sup> 31. Dezember; 1970, 1987 und 2011 Volkszählung bzw. Zensus

<sup>a</sup> siehe Vorbemerkung zum Bevölkerungsstand

Grafik: Bevölkerungsstand 1970 - 2015 und Vorausberechnung der Bevölkerung bis 2030 in Hamburg nach Altersgruppen



## 8 Ausländische Bevölkerung in Hamburg 1970 - 2016 nach Altersgruppen

Jahr <sup>1</sup>	Ausländerinnen/ Ausländer insgesamt	Davon im Alter von ... Jahren						
		0 - 5	6 - 9	10 - 17	18 - 29	30 - 44	45 - 64	65 und älter
1970	69 170	6 673	3 056	4 430	23 362	22 859	6 924	1 866
1975	116 396	13 780	6 147	9 424	35 347	37 303	11 553	2 842
1980	147 964	15 193	10 497	17 577	35 251	48 337	16 955	4 154
1985	157 519	13 000	8 792	19 175	35 173	50 936	25 007	5 436
1990	196 098	17 614	10 941	23 828	48 217	56 294	34 345	4 859
1995	254 369	20 262	13 777	26 999	68 272	70 133	47 153	7 773
2000	261 886	17 464	12 539	25 589	65 200	79 006	50 910	11 178
2001	261 108	15 477	11 842	24 862	64 548	80 568	51 704	12 107
2002	255 119	13 196	11 084	23 925	62 231	80 929	51 093	12 661
2003	252 570	11 246	10 819	22 985	60 491	81 855	51 311	13 863
2004	244 401	9 418	10 583	21 887	57 775	81 790	49 254	13 694
2005	247 912	7 850	10 419	21 140	56 620	85 666	51 476	14 741
2006	248 246	7 318	9 007	20 304	54 697	88 862	52 447	15 611
2007 <sup>a</sup>	253 455	6 862	7 636	19 812	55 014	92 501	54 758	16 872
2008	245 240	6 635	6 417	18 718	51 574	90 090	54 520	17 286
2009	239 371	7 020	5 421	18 601	48 865	86 847	54 701	17 916
2010	242 107	7 122	5 183	17 356	48 726	87 645	57 145	18 930
2011	218 729	6 823	4 561	15 003	40 890	75 913	56 215	19 324
2012	226 360	7 264	4 683	14 025	43 811	78 023	58 022	20 532
2013	233 989	7 813	4 897	13 144	46 663	79 462	60 068	21 942
2014	245 186	8 951	5 396	12 953	50 113	82 100	62 611	23 062
2015	262 252	11 251	6 434	14 006	56 106	85 229	65 126	24 100
2016	...	...	...	...	...	...	...	...

<sup>1</sup> 31. Dezember; 1970, 1987 und 2011 Volkszählung bzw. Zensus

<sup>a</sup> siehe Vorbemerkung zum Bevölkerungsstand

## 9 Bevölkerung in Hamburg 1970 - 2016 nach dem Familienstand

Jahr <sup>1</sup>	Bevölkerung insgesamt	Ledig	Verheiratet	Verwitwet	Geschieden	Eingetragene Lebenspartnerschaft	Eingetragene Lebenspartner/-in verstorben	Eingetragene Lebenspartnerschaft aufgehoben
	<b>Insgesamt</b>							
1970	1 793 823	618 532	919 910	183 837	71 544	.	.	.
1975	1 717 383	611 044	827 419	181 227	97 693	.	.	.
1980	1 645 095	625 039	744 404	174 324	101 328	.	.	.
1985	1 579 884	626 932	673 983	163 779	115 190	.	.	.
1990	1 652 363	655 690	712 604	159 274	124 795	.	.	.
1995	1 707 901	727 850	699 387	147 512	133 152	.	.	.
2000	1 715 392	749 482	709 306	125 120	131 484	.	.	.
2001	1 726 363	765 784	703 414	122 978	134 187	.	.	.
2002	1 728 806	776 355	694 802	120 524	137 125	.	.	.
2003	1 734 083	789 116	685 990	118 227	140 750	.	.	.
2004	1 734 830	800 656	673 710	116 192	144 272	.	.	.
2005	1 743 627	812 750	667 242	114 179	149 456	.	.	.
2006	1 754 182	826 830	661 361	112 542	153 449	.	.	.
2007	1 770 629	846 880	658 901	111 105	153 743	.	.	.
2008	1 772 100	857 856	651 702	109 402	153 140	.	.	.
2009	1 774 224	866 248	647 197	107 881	152 898	.	.	.
2010	1 786 448	881 129	646 001	106 674	152 644	.	.	.
2011	1 718 187	813 777	648 101	103 799	148 376	3 639	93	402
2012	1 734 272	832 068	646 010	102 698	149 059	3 835	111	491
2013	1 746 342	847 245	644 495	101 430	148 438	4 062	134	538
2014	1 762 791	864 429	643 599	100 327	149 157	4 529	152	598
2015	1 787 408	888 621	644 508	98 995	149 414	5 047	169	654
2016	...	...	...	...	...	...	...	...

<sup>1</sup> 31. Dezember; 1970, 1987 und 2011 Volkszählung bzw. Zensus

Noch 9 Bevölkerung in Hamburg 1970 - 2016 nach dem Familienstand

Jahr <sup>1</sup>	Bevölkerung insgesamt	Ledig	Verheiratet	Verwitwet	Geschieden	Eingetr. Lebenspartnerschaft	Eingetr. Lebenspartner/-in verstorben	Eingetr. Lebenspartnerschaft aufgehoben
<b>Frauen</b>								
1970	966 162	301 432	458 529	158 636	47 565	.	.	.
1975	920 108	292 679	412 119	156 170	59 140	.	.	.
1980	877 544	295 246	372 097	149 973	60 228	.	.	.
1985	840 931	295 300	338 102	140 696	66 833	.	.	.
1990	867 873	306 360	353 273	134 880	73 360	.	.	.
1995	885 278	337 133	347 362	123 453	77 330	.	.	.
2000	884 167	346 827	351 859	107 331	78 150	.	.	.
2001	888 637	354 994	348 954	105 174	79 515	.	.	.
2002	889 800	361 326	344 713	102 747	81 014	.	.	.
2003	891 496	367 774	340 442	100 469	82 811	.	.	.
2004	891 250	373 729	334 725	98 267	84 529	.	.	.
2005	894 160	380 008	330 972	96 144	87 036	.	.	.
2006	898 050	386 863	327 927	94 285	88 975	.	.	.
2007	904 770	396 258	327 149	92 672	88 691	.	.	.
2008	178 842	402 410	324 927	90 761	88 081	.	.	.
2009	407 141	407 141	323 927	89 042	87 491	.	.	.
2010	912 736	414 076	324 058	87 738	86 864	.	.	.
2011	886 123	386 502	324 396	85 700	88 159	1 195	23	148
2012	893 026	395 099	323 952	84 433	88 045	1 284	30	183
2013	898 396	402 426	323 879	83 167	87 277	1 420	32	195
2014	905 345	410 350	323 446	81 938	87 720	1 636	36	219
2015	914 346	419 607	324 071	80 558	87 971	1 859	38	242
2016	...	...	...	...	...	...	...	...
<b>Männer</b>								
1970	827 661	317 100	461 381	25 201	23 979	.	.	.
1975	797 275	318 365	415 300	25 057	38 553	.	.	.
1980	767 551	329 793	372 307	24 351	41 100	.	.	.
1985	738 953	331 632	335 881	23 083	48 357	.	.	.
1990	784 490	349 330	359 331	24 394	51 435	.	.	.
1995	822 623	390 717	352 025	24 059	55 822	.	.	.
2000	831 225	402 655	357 447	17 789	53 334	.	.	.
2001	837 726	410 790	354 460	17 804	54 672	.	.	.
2002	839 006	415 029	350 089	17 777	56 111	.	.	.
2003	842 587	421 342	345 548	17 758	57 939	.	.	.
2004	843 580	426 927	338 985	17 925	59 743	.	.	.
2005	849 467	432 742	336 270	18 035	62 420	.	.	.
2006	856 132	439 967	333 434	18 257	64 474	.	.	.
2007	865 859	450 622	331 752	18 433	65 052	.	.	.
2008	865 921	455 446	326 775	18 641	65 059	.	.	.
2009	84 246	459 107	323 270	18 839	65 407	.	.	.
2010	873 712	467 053	321 943	18 936	65 780	.	.	.
2011	832 064	427 275	323 705	18 099	60 217	2 444	70	254
2012	841 246	436 969	322 058	18 265	61 014	2 551	81	308
2013	847 946	444 819	320 616	18 263	61 161	2 642	102	343
2014	857 446	454 079	320 153	18 389	61 437	2 893	116	379
2015	873 062	469 014	320 437	18 437	61 443	3 188	131	412
2016	...	...	...	...	...	...	...	...

<sup>1</sup> 31. Dezember; 1970, 1987 und 2011 Volkszählung bzw. Zensus

## 10 Geborene von Hamburgerinnen und Familienstand der Eltern 1970 - 2016

Jahr	Geborene insgesamt	Davon			Bei den Geborenen, bei denen die Eltern verheiratet waren, waren			
		von verheirateter Mutter	von unverheirateter Mutter		beide Elternteile deutsch	ein Elternteil deutsch, einer ausländisch	beide Elternteile ausländisch <sup>1</sup>	
			Anzahl	%			davon Kind	
							ausländisch	deutsch
1970	18 390	16 981	1 409	7,7	15 299	673	.	.
1975	13 192	11 886	1 306	9,9	8 911	738	.	.
1980	13 580	11 710	1 870	13,8	8 442	987	.	.
1985	12 711	10 458	2 253	17,7	7 815	971	.	.
1990	16 693	13 470	3 223	19,3	9 587	1 237	.	.
1995	15 872	12 287	3 585	22,6	8 029	1 587	.	.
2000	16 159	11 619	4 540	28,1	6 894	2 258	1 329	1 138
2001	15 786	11 193	4 594	29,1	6 708	2 329	1 100	1 056
2002	15 707	11 041	4 666	29,7	6 447	2 473	1 021	1 100
2003	15 916	11 110	4 806	30,2	6 541	2 666	885	1 018
2004	16 103	11 250	4 853	30,1	6 565	2 868	844	973
2005	16 179	10 990	5 189	32,1	6 421	2 722	665	1 182
2006	16 089	10 771	5 318	33,1	6 263	2 798	615	1 095
2007	16 727	11 087	5 640	33,7	6 598	2 839	557	1 093
2008	16 751	10 863	5 888	35,2	6 627	2 713	701	822
2009	16 779	10 818	5 961	35,5	6 611	2 699	986	522
2010	17 377	11 086	6 291	36,2	6 970	2 680	831	605
2011	17 125	10 784	6 341	37,0	6 700	2 625	873	586
2012	17 706	10 997	6 709	37,9	6 987	2 518	652	840
2013	18 137	11 304	6 833	37,7	7 220	2 607	766	711
2014	19 039	11 672	7 367	38,7	7 596	2 502	972	602
2015	19 768	12 196	7 572	38,3	7 730	2 593	1 276	597
2016	...	...	...	...	...	...	...	...

<sup>1</sup> Bei Lebendgeborenen ausländischer Eltern ist seit 01.01.2000 originärer Erwerb der deutschen Staatsangehörigkeit möglich (§ 4 Abs. 3 StAG).

## 11 Geborene, Frauen im gebärfähigen Alter und allgemeine Fruchtbarkeitsziffern in Hamburg 1970 - 2016

Jahr	Geborene			Frauen im Alter von 15 bis 44 Jahren <sup>1</sup> insgesamt	Fruchtbarkeitsziffern <sup>2</sup> insgesamt
	insgesamt	von deutschen Frauen	von ausländischen Frauen		
1970	18 390	17 048	1 342	350 533	52,5
1975	13 192	10 415	2 777	344 970	38,2
1980	13 580	10 701	2 879	347 851	39,0
1985	12 711	10 439	2 272	336 734	37,7
1990	16 693	13 088	3 605	345 703	48,3
1995	15 872	11 868	4 004	360 514	44,0
2000	16 159	11 718	4 441	366 599	44,1
2001	15 786	11 564	4 222	370 771	42,6
2002	15 707	11 386	4 321	373 770	42,0
2003	15 916	11 743	4 173	376 243	42,3
2004	16 103	11 915	4 188	377 940	42,6
2005	16 179	11 852	4 327	379 300	42,7
2006	16 089	11 902	4 187	380 108	42,3
2007	16 727	12 465	4 262	382 411	43,7
2008	16 751	12 683	4 068	383 153	43,7
2009	16 779	12 737	4 042	381 826	43,9
2010	17 377	13 319	4 058	378 909	45,9
2011	17 125	13 075	4 050	362 087	47,3
2012	17 706	13 522	4 184	363 159	48,8
2013	18 137	13 935	4 202	364 079	49,8
2014	19 039	14 691	4 348	364 655	52,2
2015	19 768	14 872	4 896	366 802	53,9
2016	...	...	...	...	...

<sup>1</sup> Jahresdurchschnitt

<sup>2</sup> Lebendgeborene je 1 000 Frauen im Alter von 15 bis 44 Jahren



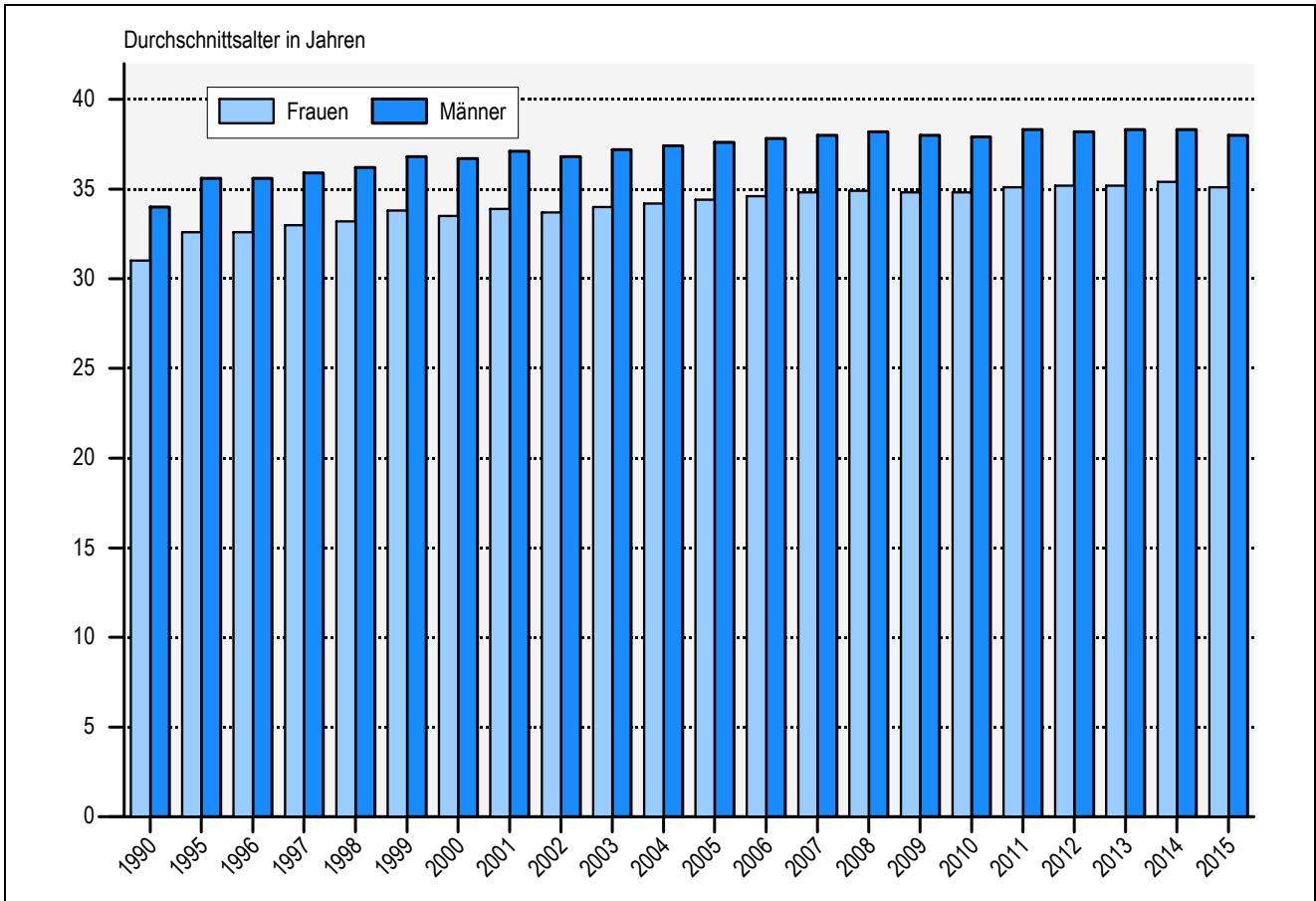
**12 Eheschließungen und Staatsangehörigkeit der Ehepartner in Hamburg 1990 - 2016**

Jahr	Eheschließungen	Bei den Eheschließungen waren			
		beide Partner Deutsche	der Mann Deutscher, die Frau Ausländerin	die Frau Deutsche, der Mann Ausländer	beide Partner Ausländer
1990	9 938	8 101	676	901	260
1995	8 242	6 315	835	799	293
1996	7 886	5 985	848	750	303
1997	7 800	5 753	871	858	318
1998	7 994	5 984	940	753	317
1999	8 298	6 282	920	757	339
2000	7 865	5 837	944	718	366
2001	7 020	5 135	877	704	304
2002	6 999	5 177	849	672	301
2003	6 959	5 103	895	667	294
2004	6 793	5 220	753	570	250
2005	6 976	5 563	670	520	223
2006	6 921	5 515	706	489	211
2007	6 661	5 386	615	478	182
2008	6 615	5 403	593	442	177
2009	7 231	5 667	768	602	194
2010	7 452	5 877	783	588	204
2011	7 022	5 560	703	560	199
2012	6 774	5 391	628	559	196
2013	6 746	5 384	647	534	181
2014	6 142	4 965	567	451	159
2015	6 422	5 178	597	501	146
2016	...	...	...	...	...

**13 Durchschnittsalter der Eheschließenden in Hamburg 1990 - 2016 nach dem bisherigen Familienstand**

Jahr	Bisheriger Familienstand der Frau			Frauen insgesamt	Bisheriger Familienstand des Mannes			Männer insgesamt
	ledig	geschieden	verwitwet		ledig	geschieden	verwitwet	
1990	27,5	39,4	52,1	31,0	29,7	43,3	61,4	34,0
1995	28,9	41,6	50,7	32,6	31,2	45,2	61,9	35,6
1996	29,1	40,9	50,3	32,6	31,3	45,3	61,0	35,6
1997	29,4	41,7	50,3	33,0	31,7	45,5	62,0	35,9
1998	29,6	42,0	51,2	33,2	32,0	45,8	62,3	36,2
1999	30,1	42,4	50,6	33,8	32,6	46,0	61,4	36,8
2000	30,0	42,7	52,1	33,5	32,6	46,1	61,4	36,7
2001	30,3	43,2	51,2	33,9	32,9	46,8	62,7	37,1
2002	30,4	42,7	51,8	33,7	33,0	46,5	59,4	36,8
2003	30,6	43,6	50,0	34,0	33,2	46,9	60,6	37,2
2004	30,8	43,3	52,3	34,2	33,6	46,5	62,8	37,4
2005	31,2	43,2	51,0	34,4	33,9	47,2	62,5	37,6
2006	31,3	44,4	53,7	34,6	33,9	47,3	64,7	37,8
2007	31,6	44,5	51,3	34,8	34,1	47,8	62,2	38,0
2008	31,6	45,1	52,4	34,9	34,3	48,3	64,4	38,2
2009	31,6	45,2	53,8	34,8	34,2	48,4	64,5	38,0
2010	31,7	45,2	53,2	34,8	34,3	48,3	64,8	37,9
2011	31,9	45,6	55,7	35,1	34,5	49,0	63,1	38,3
2012	32,0	46,1	56,2	35,2	34,6	49,3	64,5	38,2
2013	32,1	46,7	57,4	35,2	34,6	50,3	65,6	38,3
2014	32,4	47,3	54,7	35,4	34,9	50,3	65,4	38,3
2015	32,3	46,9	55,1	35,1	34,6	50,4	65,3	38,0
2016	...	...	...	...	...	...	...	...

Grafik: Durchschnittsalter der Eheschließenden in Hamburg 1990 - 2015



## 14 Eheschließungen in Hamburg 2015 nach dem früheren Familienstand der Partner

Früherer Familienstand der Frau	Früherer Familienstand des Mannes			Insgesamt
	ledig	verwitwet	geschieden	
Ledig	4 621	19	570	5 210
Verwitwet	13	11	30	54
Geschieden	492	44	622	1 158
<b>Insgesamt</b>	<b>5 126</b>	<b>74</b>	<b>1 222</b>	<b>6 422</b>

## 15 Ehescheidungen in Hamburg 1990 - 2016 nach der Dauer der Ehe

Jahr	Insgesamt	Mit einer Dauer der Ehe von ... Jahren						
		unter 1	1 - 4	5 - 9	10 - 14	15 - 19	20 - 24	25 und mehr
1990	4 203	2	950	1 247	678	458	402	466
1991	4 361	2	1 007	1 298	704	447	374	529
1992	4 028	–	938	1 272	649	435	318	416
1993	4 303	2	974	1 397	710	433	357	430
1994	4 545	3	1 008	1 489	793	438	306	508
1995	4 652	2	867	1 643	777	468	353	542
1996	4 306	2	854	1 558	711	433	288	460
1997	5 092	8	899	1 877	867	551	368	522
1998	4 968	4	893	1 714	961	558	323	515
1999	4 341	2	734	1 534	837	519	298	417
2000	4 637	2	766	1 631	944	496	341	457
2001	4 328	1	750	1 585	843	481	292	376
2002	4 560	5	716	1 697	874	535	306	427
2003	4 989	4	740	1 821	1 016	599	369	440
2004	4 892	3	742	1 779	978	618	328	444
2005	4 994	3	744	1 730	1 005	666	353	493
2006	4 583	2	669	1 606	910	585	363	448
2007	4 385	1	675	1 519	837	574	362	417
2008	4 476	1	625	1 507	905	631	390	417
2009	3 970	1	538	1 368	805	534	324	400
2010	3 659	–	564	1 170	736	457	362	370
2011	3 635	–	496	1 161	752	477	360	389
2012	3 446	–	461	957	770	521	334	403
2013	3 199	–	467	903	664	451	318	396
2014	3 265	1	479	879	697	488	330	391
2015	3 190	1	437	870	682	485	347	368
2016	3 204	1	417	874	638	473	383	418

## 16 Durchschnittliche Lebenserwartung der Bevölkerung in Jahren

Vollendete Lebensjahre	Deutsches Reich/Bundesrepublik Deutschland (errechnet nach der Absterbeordnung der Jahre)									
	1901/1910	1970/1972	1986/1988	1998/2000	2013/2015	1901/1910	1970/1972	1986/1988	1998/2000	2013/2015
	Männer					Frauen				
0	44,82	67,41	72,21	74,78	78,18	48,33	73,83	78,68	80,82	83,06
1	55,12	68,20	71,88	74,15	77,45	57,20	74,32	78,23	80,14	82,31
5	55,15	64,49	68,02	70,24	73,51	57,27	70,56	74,35	76,21	78,36
10	51,16	59,68	63,10	65,28	68,54	53,35	65,70	69,40	71,25	73,38
15	46,71	54,81	58,17	60,33	63,57	49,00	60,79	64,46	66,29	68,41
20	42,56	50,21	53,37	55,52	58,66	44,84	55,97	59,55	61,38	63,46
25	38,59	45,65	48,65	50,76	53,79	40,84	51,14	54,66	56,47	58,52
30	34,55	41,00	43,88	45,96	48,92	36,94	46,30	49,77	51,56	53,59
35	30,53	36,35	39,14	41,17	44,09	33,04	41,50	44,91	46,67	48,67
40	26,64	31,77	34,46	36,46	39,29	29,16	36,77	40,11	41,84	43,79
45	22,94	27,33	29,88	31,89	34,56	25,25	32,14	35,40	37,09	38,96
50	19,43	23,05	25,50	27,48	29,97	21,35	27,65	30,78	32,45	34,23
55	16,16	19,02	21,37	23,25	25,61	17,64	23,32	26,28	27,92	29,64
60	13,14	15,31	17,55	19,25	21,52	14,17	19,12	21,95	23,50	25,19
65	10,40	12,06	14,05	15,56	17,71	11,09	15,18	17,82	19,25	20,90
70	7,99	9,35	10,90	12,30	14,13	8,45	11,63	13,96	15,25	16,80
75	5,97	7,17	8,21	9,42	10,79	6,30	8,59	10,48	11,61	12,87
80	4,38	5,36	6,06	7,01	7,81	4,65	6,16	7,57	8,47	9,30
85	3,18	3,92	4,43	5,11	5,44	3,40	4,37	5,34	5,93	6,38
90	2,35	2,81	3,25	3,95	3,68	2,59	3,16	3,74	4,13	4,22

Quelle: Statistisches Bundesamt

## 17 Gestorbene in Hamburg 2015 nach Alter und Familienstand

Alter von ... Jahren	Männer					Frauen				
	insgesamt	davon				insgesamt	davon			
		ledig	verheiratet	verwitwet	geschieden		ledig	verheiratet	verwitwet	geschieden
0 - 1	33	33	-	-	-	34	34	-	-	-
1 - 4	5	5	-	-	-	3	2	-	1	-
5 - 9	-	-	-	-	-	1	1	-	-	-
10 - 14	9	9	-	-	-	4	4	-	-	-
15 - 19	11	11	-	-	-	5	5	-	-	-
20 - 24	10	10	-	-	-	7	7	-	-	-
25 - 29	26	23	3	-	-	10	8	2	-	-
30 - 34	29	21	7	-	1	33	22	9	-	2
35 - 39	50	34	11	-	5	26	16	9	-	1
40 - 44	92	52	20	1	19	44	16	18	1	9
45 - 49	190	100	43	2	45	105	37	43	4	21
50 - 54	323	145	111	1	66	199	57	75	14	53
55 - 59	420	139	164	12	105	237	62	92	13	70
60 - 64	583	148	268	20	147	354	44	136	57	117
65 - 69	698	131	347	42	178	484	58	201	114	111
70 - 74	1 058	182	559	110	207	723	60	280	219	164
75 - 79	1 457	182	851	226	198	1 187	111	386	481	209
80 - 84	1 271	94	774	280	123	1 353	106	329	754	164
85 - 89	1 178	46	648	412	72	1 907	164	209	1 350	184
90 und mehr	878	16	349	480	33	2 528	218	105	1 999	206
<b>Insgesamt</b>	<b>8 321</b>	<b>1 381</b>	<b>4 155</b>	<b>1 586</b>	<b>1 199</b>	<b>9 244</b>	<b>1 032</b>	<b>1 894</b>	<b>5 007</b>	<b>1 311</b>

## 18 Ausländerinnen und Ausländer in Hamburg am 31.12.2016 nach ausgewählten Staatsangehörigkeiten

	Insgesamt	%	Davon			Insgesamt	%	Davon	
			männlich	weiblich				männlich	weiblich
<b>Europa</b>	<b>199 505</b>	<b>64,4</b>	<b>103 993</b>	<b>95 512</b>	<b>Afrika</b>	<b>20 441</b>	<b>6,6</b>	<b>12 438</b>	<b>8 003</b>
Länder der EU	115 379	37,2	61 830	53 549	darunter				
davon					Ägypten	2 117	0,7	1 557	560
Belgien	670	0,2	362	308	Algerien	612	0,2	443	169
Bulgarien	9 432	3,0	5 000	4 432	Eritrea	2 085	0,7	1 576	509
Dänemark	1 794	0,6	835	959	Ghana	5 694	1,8	2 803	2 891
Estland	404	0,1	131	273	Marokko	757	0,2	470	287
Finnland	872	0,3	232	640	Nigeria	1 233	0,4	794	439
Frankreich	5 269	1,7	2 706	2 563	Somalia	722	0,2	508	214
Griechenland	6 969	2,2	3 878	3 091	Togo	1 135	0,4	584	551
Irland	532	0,2	320	212	Tunesien	1 226	0,4	777	449
Italien	8 248	2,7	4 966	3 282	<b>Amerika</b>	<b>11 639</b>	<b>3,8</b>	<b>5 332</b>	<b>6 307</b>
Kroatien	6 582	2,1	3 667	2 915	darunter				
Lettland	1 057	0,3	444	613	Brasilien	1 712	0,6	624	1 088
Litauen	1 421	0,5	615	806	Chile	618	0,2	313	305
Luxemburg	184	0,1	85	99	Ecuador	952	0,3	378	574
Malta	14	0,0	4	10	Kanada	736	0,2	340	396
Niederlande	2 757	0,9	1 632	1 125	Kolumbien	921	0,3	393	528
Österreich	4 514	1,5	2 293	2 221	Mexiko	648	0,2	335	313
Polen	29 364	9,5	15 420	13 944	Peru	547	0,2	208	339
Portugal	10 231	3,3	5 533	4 698	Vereinigte Staaten	3 689	1,2	1 934	1 755
Rumänien	9 734	3,1	5 610	4 124	<b>Asien</b>	<b>74 170</b>	<b>23,9</b>	<b>44 012</b>	<b>30 158</b>
Schweden	1 088	0,4	478	610	darunter				
Slowakei	566	0,2	232	334	Afghanistan	19 101	6,2	11 407	7 694
Slowenien	333	0,1	203	130	Armenien	846	0,3	390	456
Spanien	6 653	2,1	3 375	3 278	China	4 846	1,6	2 185	2 661
Tschechien	712	0,2	302	410	Indien	3 460	1,1	2 162	1 298
Ungarn	1 624	0,5	852	772	Indonesien	1 188	0,4	567	621
Vereinigtes Königreich	4 302	1,4	2 630	1 672	Irak	4 293	1,4	2 765	1 528
Zypern	53	0,0	25	28	Iran	7 393	2,4	4 286	3 107
übriges Europa	84 126	27,1	42 163	41 963	Japan	1 396	0,5	562	834
darunter					Kasachstan	1 086	0,4	495	591
Albanien	1 684	0,5	981	703	Korea, Republik	1 277	0,4	509	768
Bosnien-Herzegowina	4 264	1,4	2 158	2 106	Pakistan	1 179	0,4	655	524
Kosovo	2 576	0,8	1 411	1 165	Philippinen	5 724	1,8	5 148	576
Mazedonien	6 157	2,0	3 465	2 692	Syrien	12 684	4,1	8 486	4 198
Montenegro, Republik	1 444	0,5	730	714	Thailand	1 520	0,5	311	1 209
Norwegen	471	0,2	221	250	Vietnam	2 230	0,7	944	1 286
Russische Föderation	8 839	2,9	3 388	5 451	<b>Australien und Ozeanien</b>	<b>1 325</b>	<b>0,4</b>	<b>935</b>	<b>390</b>
Schweiz	1 410	0,5	620	790	darunter				
Türkei	45 080	14,5	23 761	21 319	Australien	698	0,2	378	320
Ukraine	3 902	1,3	1 509	2 393	Kiribati	439	0,1	439	–
Weißrussland	605	0,2	155	450	staatenlos	324	0,1	214	110
					ungeklärt	2 323	0,7	1 550	773
					ohne Angaben	217	0,0	139	78
					<b>Insgesamt</b>	<b>309 944</b>	<b>100</b>	<b>168 613</b>	<b>141 331</b>

Quelle: Melderegister

## 19 Einbürgerungen in Hamburg 2016 nach ausgewählten Staatsangehörigkeiten

Land der vorherigen Staatsangehörigkeit	Insgesamt	Davon im Alter von ... Jahren							
		unter 6	6 - 15	16 - 17	18 - 22	23 - 34	35 - 44	45 - 59	60 und älter
Europa	2 506	41	192	107	255	675	638	423	175
davon									
EU-Staaten	1 256	27	74	29	82	295	353	276	120
darunter									
Polen	451	10	32	13	32	102	129	99	34
Kroatien	80	–	4	2	9	25	27	12	1
übriges Europa	1 250	14	118	78	173	380	285	147	55
darunter									
Türkei	607	7	61	47	108	204	118	48	14
Russische Föderation	131	–	8	7	10	34	32	27	13
Ukraine	159	1	7	4	7	49	49	24	18
Afrika	883	47	126	18	26	163	263	196	44
darunter									
Ghana	236	10	46	10	6	18	49	78	19
Amerika	326	6	17	6	15	102	91	66	23
Asien	2 063	63	181	125	182	555	453	364	140
darunter									
Afghanistan	824	17	94	82	103	217	128	126	57
Iran	374	7	17	10	10	98	98	93	41
Australien und Ozeanien	2	–	1	–	–	–	1	–	–
Staatenlos, ungeklärt und ohne Angabe	39	–	3	1	4	10	5	10	6
<b>Insgesamt</b>	<b>5 819</b>	<b>157</b>	<b>520</b>	<b>257</b>	<b>482</b>	<b>1 505</b>	<b>1 451</b>	<b>1 059</b>	<b>388</b>

## 20 Zu- und Fortzüge nach bzw. aus Hamburg 1975 - 2016 nach Herkunfts- bzw. Zielgebieten

Jahr	Zuzüge <sup>1</sup>			Fortzüge <sup>1</sup>			Wanderungsgewinn (+) und -verlust (–)		
	insgesamt	aus dem Bundesgebiet	aus dem Ausland <sup>2</sup>	insgesamt	in das Bundesgebiet	in das Ausland <sup>2</sup>	insgesamt	gegenüber dem Bundesgebiet	gegenüber dem Ausland
1975	66 557	48 782	17 775	70 069	53 795	16 274	– 3 512	– 5 013	+ 1 501
1980	66 496	41 704	24 792	64 298	52 986	11 312	+ 2 198	– 11 282	+ 13 480
1985	56 784	36 042	20 742	59 792	42 424	17 368	– 3 008	– 6 382	+ 3 374
1990	94 215	45 421	48 794	63 566	43 547	20 019	+ 30 649	+ 1 874	+ 28 775
1995	75 104	49 540	25 564	68 671	50 094	18 577	+ 6 433	– 554	+ 6 987
2000	82 424	57 239	25 185	69 716	51 780	17 936	+ 12 708	+ 5 459	+ 7 249
2001	82 352	58 129	24 223	68 916	51 501	17 415	+ 13 436	+ 6 628	+ 6 808
2002	80 335	57 974	22 361	74 921	52 818	22 103	+ 5 414	+ 5 156	+ 258
2003	79 481	57 719	21 762	71 829	52 417	19 412	+ 7 652	+ 5 302	+ 2 350
2004	84 590	60 852	23 738	82 139	54 146	27 993	+ 2 451	+ 6 706	– 4 255
2005	81 726	57 636	24 090	71 602	52 997	18 605	+ 10 124	+ 4 639	+ 5 485
2006	82 443	59 231	23 212	70 713	50 356	20 357	+ 11 730	+ 8 875	+ 2 855
2007 <sup>a</sup>	82 103	62 413	19 690	65 324	51 085	14 239	+ 16 779	+ 11 328	+ 5 451
2008	85 859	64 345	21 514	84 108	53 147	30 961	+ 1 751	+ 11 198	– 9 447
2009	86 879	61 767	25 112	84 411	54 349	30 062	+ 2 468	+ 7 418	– 4 950
2010	87 538	61 214	26 324	75 668	54 590	21 078	+ 11 870	+ 6 624	+ 5 246
2011	93 466	62 418	31 048	81 231	58 557	22 674	+ 12 235	+ 3 861	+ 8 374
2012	94 346	61 934	32 412	79 335	58 356	20 979	+ 15 011	+ 3 578	+ 11 433
2013 <sup>b</sup>	96 782	61 943	34 839	84 823	59 698	25 125	+ 11 959	+ 2 245	+ 9 714
2014	91 594	58 463	33 131	78 218	59 127	19 091	+ 13 376	– 664	+ 14 040
2015	r 110 070	r 61 897	48 173	90 072	59 315	30 757	+ 19 997	+ 2 581	+ 17 416
2016	...	...	...	...	...	...	...	...	...

<sup>1</sup> über die Landesgrenze<sup>2</sup> einschließlich Zu- und Fortzüge von/nach See, unbekanntes Ausland und ohne Angaben<sup>a</sup> siehe Vorbemerkung zum Bevölkerungsstand<sup>b</sup> Aufgrund nachträglich verarbeiteter Datensätze aus dem Jahr 2012 sind die Fortzüge ins Ausland überhöht.

## 21 Wanderungen zwischen Hamburg und den (Land-)Kreisen der Metropolregion Hamburg 2014 und 2015

Kreis/Landkreis	2014			2015		
	Zuzüge	Fortzüge	Saldo	Zuzüge	Fortzüge	Saldo
Dithmarschen	499	407	+ 92	474	435	+ 39
Herzogtum Lauenburg	1 941	2 880	- 939	2 125	2 923	- 798
Lübeck	915	887	+ 28	892	798	+ 94
Neumünster	202	220	- 18	250	205	+ 45
Ostholstein	555	681	- 126	656	689	- 33
Pinneberg	4 298	6 055	- 1 757	4 638	6 233	- 1 595
Segeberg	2 814	4 080	- 1 266	2 829	3 808	- 979
Steinburg	574	693	- 119	692	741	- 49
Stormann	3 493	5 370	- 1 877	3 756	5 437	- 1 681
nördliche Kreise zusammen	15 291	21 273	- 5 982	16 312	21 269	- 4 957
Cuxhafen	345	279	+ 66	356	267	+ 89
Harburg	2 995	4 590	- 1 595	3 429	4 465	- 1 036
Heidekreis	292	311	- 19	300	324	- 24
Lüchow-Dannenberg	145	168	- 23	121	181	- 60
Lüneburg	1 073	1 127	- 54	1 106	1 183	- 77
Rothenburg (Wümme)	393	420	- 27	362	402	- 40
Stade	1 273	1 699	- 426	1 441	1 782	- 341
Uelzen	241	302	- 61	235	250	- 15
südliche Kreise zusammen	6 757	8 896	- 2 139	7 350	8 854	- 1 504
Ludwigslust-Parchim <sup>1</sup>	1 324	430	+ 894	1 233	466	+ 767
Nordwestmecklenburg	256	195	+ 61	272	232	+ 40
östliche Kreise zusammen	1 580	625	+ 955	1 505	698	+ 807
<b>Insgesamt</b>	<b>23 628</b>	<b>30 794</b>	<b>- 7 166</b>	<b>25 167</b>	<b>30 821</b>	<b>- 5 654</b>
darunter Umland <sup>2</sup>	16 814	24 674	- 7 860	18 218	24 648	- 6 430

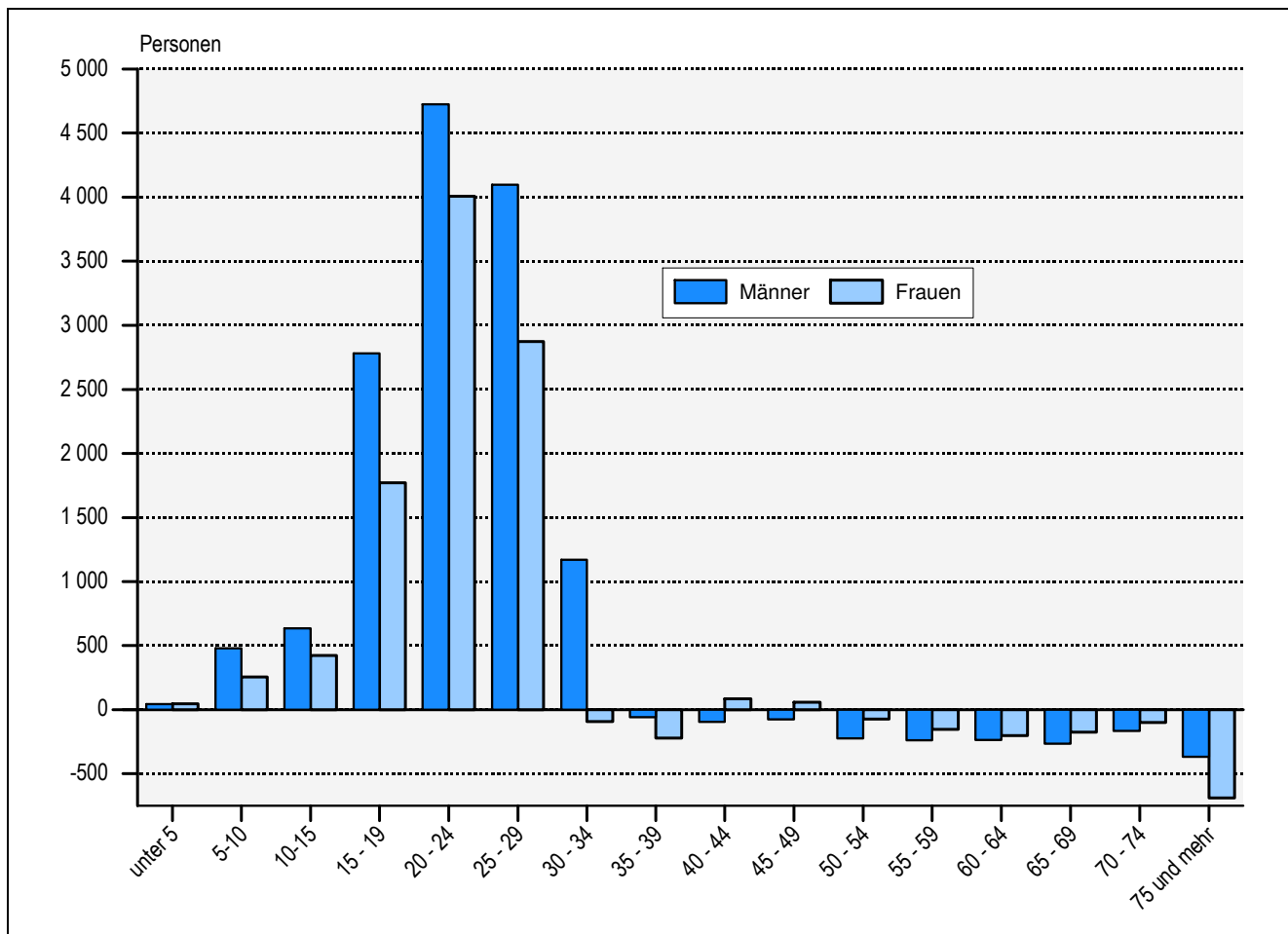
<sup>1</sup> Auswertung der Wanderungen nach alter Gebietsgliederung (Ludwigslust-Altkreis) ist nicht mehr möglich.

<sup>2</sup> Kreise Herzogtum Lauenburg, Pinneberg, Segeberg, Stormann, Harburg und Stade

## 22 Zu- und Fortzüge nach bzw. aus Hamburg über die Landesgrenze 2015 nach Alter und Geschlecht

Alter von ... Jahren	Zuzüge			Fortzüge			Wanderungsgewinn (+) oder -verlust (-)		
	insgesamt	männlich	weiblich	insgesamt	männlich	weiblich	insgesamt	männlich	weiblich
unter 5	4 528	2 300	2 228	4 443	2 259	2 184	+ 85	+ 41	+ 44
5 - 10	3 603	1 929	1 674	2 868	1 450	1 418	+ 735	+ 479	+ 256
10 - 15	2 933	1 598	1 335	1 879	966	913	+ 1 054	+ 632	+ 422
15 - 19	8 137	4 505	3 632	3 586	1 724	1 862	+ 4 551	+ 2 781	+ 1 770
20 - 24	20 978	10 526	10 452	12 245	5 800	6 445	+ 8 733	+ 4 726	+ 4 007
25 - 29	r 24 127	12 978	r 11 149	17 155	8 882	8 273	+ 6 971	+ 4 096	+ 2 875
30 - 34	14 761	8 770	5 991	13 684	7 600	6 084	+ 1 077	+ 1 170	- 93
35 - 39	9 298	5 729	3 569	9 579	5 789	3 790	- 281	- 60	- 221
40 - 44	6 219	3 982	2 237	6 228	4 076	2 152	- 9	- 94	+ 85
45 - 49	5 206	3 364	1 842	5 227	3 442	1 785	- 21	- 78	+ 57
50 - 54	3 654	2 233	1 421	3 953	2 457	1 496	- 299	- 224	- 75
55 - 59	2 297	1 388	909	2 690	1 627	1 063	- 393	- 239	- 154
60 - 64	1 354	756	598	1 795	994	801	- 441	- 238	- 203
65 - 69	918	460	458	1 362	727	635	- 444	- 267	- 177
70 - 74	668	330	338	933	495	438	- 265	- 165	- 100
75 und mehr	1 389	489	900	2 445	857	1 588	- 1 056	- 368	- 688
<b>Insgesamt</b>	<b>r 110 070</b>	<b>61 337</b>	<b>r 48 733</b>	<b>90 072</b>	<b>49 145</b>	<b>40 927</b>	<b>+ 19 997</b>	<b>+ 12 192</b>	<b>+ 7 805</b>

**Grafik: Saldo der Zu- und Fortzüge nach bzw. aus Hamburg über die Landesgrenze 2015  
nach Alter und Geschlecht**





## 23 Zu- und Fortzüge nach bzw. aus Hamburg 2015 nach Herkunfts- und Zielgebieten

Herkunftsgebiet/Zielgebiet	Zuzüge <sup>1</sup>		Fortzüge <sup>1,2</sup>		Saldo	
	insgesamt	darunter Ausländerinnen und Ausländer	insgesamt	darunter Ausländerinnen und Ausländer	insgesamt	darunter Ausländerinnen und Ausländer
<b>Bundesrepublik Deutschland</b>						
<b>insgesamt</b>	<b>r 61 897</b>	<b>10 939</b>	<b>59 315</b>	<b>9 262</b>	<b>+ 2 581</b>	<b>+ 1 677</b>
Baden-Württemberg	3 297	642	2 698	602	+ 599	+ 40
Bayern	3 579	738	2 922	643	+ 657	+ 95
Berlin	r 2 786	606	2 988	548	- 203	+ 58
Brandenburg	788	110	797	80	- 9	+ 30
Bremen	1 391	246	957	193	+ 434	+ 53
Hessen	2 698	492	1 880	404	+ 818	+ 88
Mecklenburg-Vorpommern	3 414	1 281	2 196	355	+ 1 218	+ 926
Niedersachsen	13 345	1 859	13 140	1 692	+ 205	+ 167
Nordrhein-Westfalen	7 222	1 395	5 099	1 161	+ 2 123	+ 234
Rheinland-Pfalz	956	175	619	109	+ 337	+ 66
Saarland	199	42	134	33	+ 65	+ 9
Sachsen	1 046	203	770	122	+ 276	+ 81
Sachsen-Anhalt	759	167	489	61	+ 270	+ 106
Schleswig-Holstein	19 842	2 852	24 263	3 202	- 4 421	- 350
Thüringen	575	131	363	57	+ 212	+ 74
<b>Ausland insgesamt</b>	<b>48 173</b>	<b>44 425</b>	<b>30 757</b>	<b>26 441</b>	<b>+ 17 416</b>	<b>+ 17 984</b>
Europa	27 943	25 868	21 720	19 168	+ 6 223	+ 6 700
Länder der Europäischen Union	20 432	18 934	15 816	14 054	+ 4 616	+ 4 880
Belgien	167	135	146	83	+ 21	+ 52
Bulgarien	2 426	2 420	1 797	1 783	+ 629	+ 637
Dänemark	308	247	313	235	- 5	+ 12
Estland	53	51	74	68	- 21	- 17
Finnland	100	92	109	97	- 9	- 5
Frankreich	1 004	817	1 117	914	- 113	- 97
Kroatien	789	778	333	324	+ 456	+ 454
Griechenland	654	621	477	455	+ 177	+ 166
Irland	128	87	120	72	+ 8	+ 15
Italien	1 774	1 707	962	909	+ 812	+ 798
Lettland	138	136	165	163	- 27	- 27
Litauen	254	250	244	242	+ 10	+ 8
Luxemburg	62	46	44	21	+ 18	+ 25
Malta	7	6	5	1	+ 2	+ 5
Niederlande	479	382	413	300	+ 66	+ 82
Österreich	603	430	541	351	+ 62	+ 79
Polen	4 046	3 953	2 879	2 781	+ 1 167	+ 1 172
Portugal	791	757	629	595	+ 162	+ 162
Rumänien	3 161	3 151	2 098	2 093	+ 1 063	+ 1 058
Schweden	179	142	277	193	- 98	- 51
Slowakei	97	94	85	83	+ 12	+ 11
Slowenien	69	68	88	88	- 19	- 20
Spanien	1 558	1 311	1 287	1 066	+ 271	+ 245
Tschechische Republik	164	160	185	173	- 21	- 13
Ungarn	410	404	302	285	+ 108	+ 119
Vereinigtes Königreich	975	671	1 105	667	- 130	+ 4
Zypern	36	18	21	12	+ 15	+ 6
Sonstiges Europa	7 511	6 934	5 904	5 114	+ 1 607	+ 1 820
darunter aus						
Russische Föderation	759	716	501	459	+ 258	+ 257
Kosovo	992	990	562	557	+ 430	+ 433
Serbien	1 002	1 000	986	983	+ 16	+ 17
Montenegro	123	122	103	100	+ 20	+ 22
Türkei	972	826	1 531	1 319	- 559	- 493
Afrika	3 023	2 776	1 317	1 121	+ 1 706	+ 1 655
Amerika	2 523	1 874	2 336	1 602	+ 187	+ 272
Asien	12 790	12 184	3 778	3 186	+ 9 012	+ 8 998
Australien und Ozeanien	318	171	323	120	- 5	+ 51
Übrige <sup>3</sup>	1 576	1 552	1 283	1 244	+ 293	+ 308
<b>Insgesamt</b>	<b>r 110 070</b>	<b>55 364</b>	<b>90 072</b>	<b>35 703</b>	<b>+ 19 997</b>	<b>+ 19 661</b>

<sup>1</sup> Siehe Vorbemerkung zu den Wanderungen.

<sup>2</sup> Aufgrund nachträglich verarbeiteter Datensätze aus dem Jahr 2012 sind die Fortzüge ins Ausland überhöht.

<sup>3</sup> von und nach See, unbekanntes Ausland und ohne Angabe

## 24 Privathaushalte in Hamburg 1980 - 2016

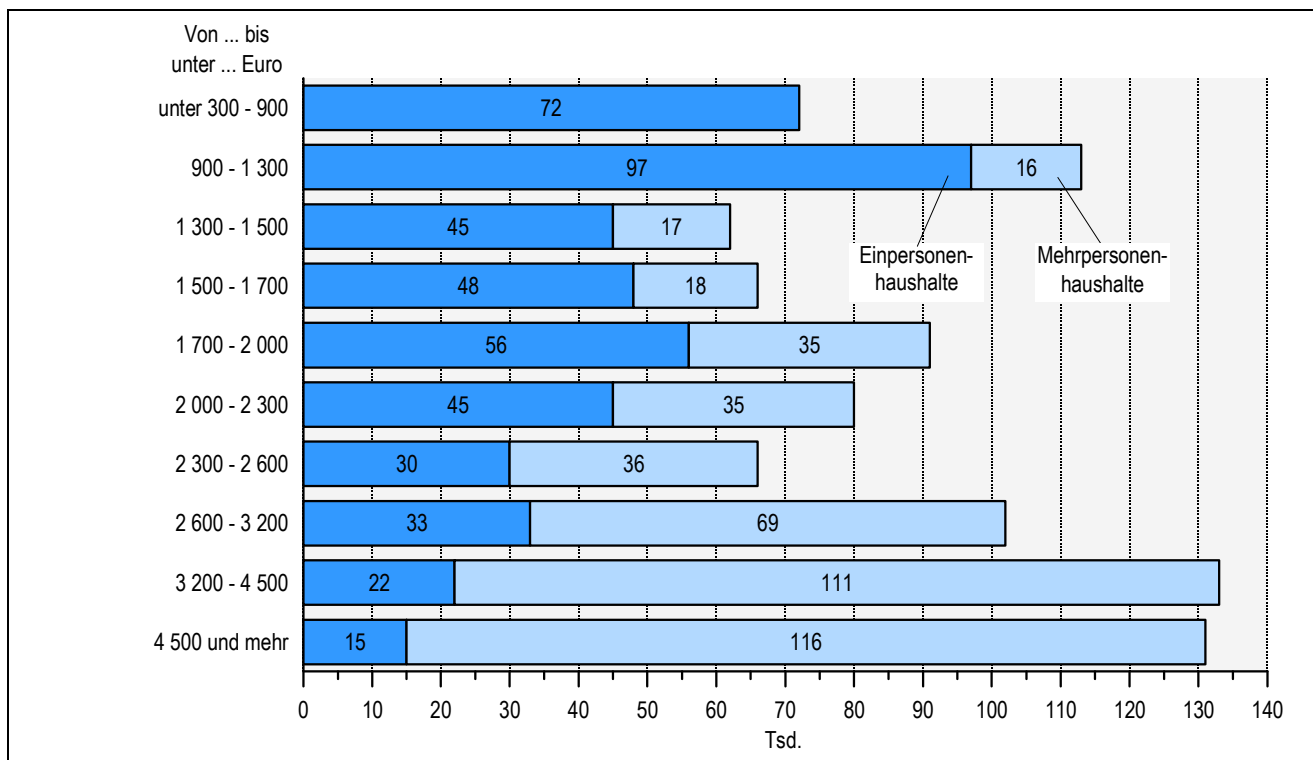
Jahr	Privathaushalte	Mit ... Personen					Durchschnittliche Zahl der Personen je Haushalt
		1	2	3	4	5 und mehr	
		1 000					
1980	808	334	255	111	80	27	2,01
1985	816	365	253	106	69	22	1,94
1990	864	400	269	105	67	23	1,90
1995	882	403	278	104	70	27	1,93
2000	910	434	283	98	68	27	1,88
2001	924	447	284	97	68	27	1,86
2002	923	443	293	91	69	27	1,86
2003	927	450	289	93	69	27	1,87
2004	930	451	290	93	68	28	1,86
2005	939	457	292	97	67	26	1,85
2006	957	479	287	98	68	25	1,83
2007	960	478	285	102	70	25	1,84
2008	970	483	296	100	66	26	1,83
2009	981	495	296	97	67	26	1,82
2010	983	497	295	100	68	23	1,82
2011	952	486	286	92	65	24	1,80
2012	950	475	290	95	70	21	1,82
2013	965	494	283	98	67	23	1,81
2014	977	503	285	96	69	24	1,80
2015	987	514	282	99	71	21	1,79
2016	974	481	294	101	73	26	1,85

Hinweis: Bevölkerung in Privathaushalten am Haupt- und Nebenwohnsitz

Die Mikrozensus-Ergebnisse bis einschließlich 2010 beruhen auf der Hochrechnung auf der Basis der fortgeschriebenen Ergebnisse der Volkszählung 1987. Ab dem Jahr 2011 ist die Hochrechnungsgrundlage der Zensus 2011.

Quelle: Mikrozensus

## Grafik: Privathaushalte nach monatlichem Haushaltsnettoeinkommen in Hamburg 2016



Hinweis: Bevölkerung in Privathaushalten am Haupt- und Nebenwohnsitz

Quelle: Mikrozensus

25 Ein-Personen-Haushalte in Hamburg 1980 - 2016

Jahr	Insgesamt	Männer	Frauen	Unter 35-Jährige		65-Jährige und Ältere	
				Männer	Frauen	Männer	Frauen
	1 000						
1980	334	114	221	49	36	21	122
1985	365	136	229	55	48	20	110
1990	400	159	240	73	57	20	114
1995	403	171	231	79	63	21	101
2000	434	195	239	77	58	22	100
2001	447	204	244	77	57	25	101
2002	443	204	239	75	61	26	92
2003	450	208	242	73	64	26	92
2004	451	209	242	70	58	29	97
2005	457	218	239	73	60	30	99
2006	479	226	254	75	64	31	105
2007	478	222	255	71	63	34	107
2008	483	225	258	69	65	37	104
2009	495	234	261	74	66	40	103
2010	497	242	255	76	64	42	100
2011	486	229	257	73	67	43	99
2012	475	225	250	71	61	40	96
2013	494	233	261	80	73	37	93
2014	503	243	260	81	71	39	91
2015	514	248	266	78	70	41	93
2016	481	228	253	73	62	36	97

Hinweis: Bevölkerung in Privathaushalten am Haupt- und Nebenwohnsitz. Die Mikrozensus-Ergebnisse bis einschließlich 2010 beruhen auf der Hochrechnung auf der Basis der fortgeschriebenen Ergebnisse der Volkszählung 1987. Ab dem Jahr 2011 ist die Hochrechnungsgrundlage der Zensus 2011.

Quelle: Mikrozensus

26 Familien<sup>1</sup> in Hamburg 1980 - 2016

Jahr	Familien insgesamt	Ehepaare ohne Kinder	Ehepaare mit Kindern		Lebensgemeinschaften mit Kindern		Alleinerziehende mit Kindern	
			insgesamt	darunter mit Kindern unter 18 Jahren	insgesamt	darunter mit Kindern unter 18 Jahren	insgesamt	darunter mit Kindern unter 18 Jahren
	1 000							
1980	439	195	191	162	.	.	53	35
1985	405	179	171	130	.	.	55	35
1990	412	185	164	114	.	.	62	36
1995	419	181	167	127	.	.	71	45
2000	422	191	159	124	.	.	66	45
2001	426	190	155	118	.	.	67	47
2002	420	196	149	115	.	.	70	52
2003	413	190	150	116	.	.	76	58
2004	415	187	149	117	.	.	79	60
2005	228 <sup>a</sup>	184	151	118	14	13	63	41
2006	228	178	153	117	12	11	63	44
2007	228	177	154	117	14	12	60	43
2008	226	177	148	111	12	11	66	44
2009	224	182	146	110	14	12	64	41
2010	229	176	143	105	14	13	71	47
2011	221	167	134	104	16	15	70	46
2012	225	167	137	105	17	16	72	49
2013	227	171	138	108	20	18	69	46
2014	226	172	136	106	20	19	70	47
2015	229	174	136	108	22	20	70	48
2016	232	167	150	119	17	15	65	42

Hinweis: Bevölkerung in Privathaushalten am Haupt- und Nebenwohnsitz

<sup>a</sup> Die Veränderung gegenüber dem Vorjahr ist methodisch bedingt, siehe Vorbemerkung (Stichwort „Familien“).

Die Mikrozensus-Ergebnisse bis einschließlich 2010 beruhen auf der Hochrechnung auf der Basis der fortgeschriebenen Ergebnisse der Volkszählung 1987.

Ab dem Jahr 2011 ist die Hochrechnungsgrundlage der Zensus 2011.

Quelle: Mikrozensus

## 27 Privathaushalte in den Hamburger Stadtteilen am 31.12.2016 (Haushaltgenerierung)

Stadtteil Bezirk	Haushalte insgesamt	durch- schnittliche Haushalts- größe	Einpersonenhaushalte		Haushalte mit Kindern		Haushalte von Alleinerziehenden	
			Anzahl	in % Haushalte insgesamt	Anzahl	in % Haushalte insgesamt	Anzahl	in % der Haushalte mit Kindern
Hamburg-Altstadt	1 463	1,6	900	61,5	187	12,8	49	26,2
HafenCity	1 587	2,1	647	40,8	361	22,7	54	15,0
Neustadt	8 743	1,5	6071	69,4	997	11,4	290	29,1
St. Pauli	15 192	1,5	10 478	69,0	1 993	13,1	657	33,0
St. Georg	7 063	1,6	4 840	68,5	732	10,4	178	24,3
Hammerbrook	1 792	2,3	1 244	69,4	154	8,6	42	27,3
Borgfelde	4 418	1,7	3 110	70,4	419	9,5	123	29,4
Hamm	25 809	1,5	17 588	68,1	2 821	10,9	896	31,8
Horn	22 646	1,7	13 376	59,1	3 574	15,8	1 179	33,0
Billstedt	34 807	2,0	15 978	45,9	7 854	22,6	2 437	31,0
Billbrook	723	3,1	474	65,6	125	17,3	32	25,6
Rothenburgsort	5 190	1,8	3 083	59,4	892	17,2	288	32,3
Veddel	2 496	1,9	1 442	57,8	504	20,2	132	26,2
Wilhelmsburg	25 984	2,1	12 638	48,6	6 064	23,3	1 602	26,4
Kleiner Grasbrook/Steinwerder	1 006	1,3	799	79,4	39	3,9	16	x
Waltershof/Finkenwerder	6 280	1,9	3 150	50,2	1 180	18,8	334	28,3
<b>Bezirk Hamburg-Mitte<sup>1</sup></b>	<b>165 199</b>	<b>1,8</b>	<b>95 818</b>	<b>58,0</b>	<b>27 896</b>	<b>16,9</b>	<b>8 309</b>	<b>29,8</b>
Altona-Altstadt	17 741	1,7	11 110	62,6	2 896	16,3	904	31,2
Sternschanze	5 212	1,6	3 509	67,3	765	14,7	250	32,7
Altona-Nord	13 596	1,7	8 624	63,4	2 212	16,3	605	27,4
Ottensen	21 458	1,7	13 068	60,9	3 724	17,4	1 025	27,5
Bahrenfeld	16 486	1,9	9 770	59,3	2 818	17,1	686	24,3
Groß Flottbek	5 191	2,2	2 216	42,7	1 304	25,1	189	14,5
Othmarschen	7 053	2,2	2 940	41,7	1 760	25,0	231	13,1
Lurup	17 530	2,1	7 808	44,5	4 107	23,4	1 201	29,2
Osdorf	13 046	2,0	6 083	46,6	2 964	22,7	855	28,8
Nienstedten	3 491	2,1	1 518	43,5	831	23,8	125	15,0
Blankenese	6 935	2,0	3 145	45,3	1 429	20,6	243	17,0
Iserbrook	5 629	2,1	2 528	44,9	1 240	22,0	291	23,5
Sülldorf	4 642	2,1	2 137	46,0	1 058	22,8	233	22,0
Rissen	7 742	2,0	3 509	45,3	1 650	21,3	312	18,9
<b>Bezirk Altona</b>	<b>145 752</b>	<b>1,9</b>	<b>77 965</b>	<b>53,5</b>	<b>28 758</b>	<b>19,7</b>	<b>7 150</b>	<b>24,9</b>
Eimsbüttel	38 461	1,5	25 984	67,6	4 974	12,9	1 299	26,1
Rotherbaum	10 668	1,6	6 922	64,9	1 427	13,4	323	22,6
Harvestehude	10 812	1,7	6 441	59,6	1 714	15,9	373	21,8
Hoheluft-West	8 731	1,5	5 775	66,1	1 197	13,7	306	25,6
Lokstedt	15 393	1,9	8 307	54,0	2 934	19,1	625	21,3
Niendorf	21 637	2,0	10 254	47,4	3 996	18,5	790	19,8
Schnelsen	14 247	2,1	6 118	42,9	3 291	23,1	794	24,1
Eidelstedt	17 297	1,9	8 541	49,4	3 263	18,9	856	26,2
Stellingen	14 439	1,8	8 317	57,6	2 175	15,1	530	24,4
<b>Bezirk Eimsbüttel</b>	<b>151 685</b>	<b>1,8</b>	<b>86 659</b>	<b>57,1</b>	<b>24 971</b>	<b>16,5</b>	<b>5 896</b>	<b>23,6</b>
Hoheluft-Ost	6 279	1,6	3 988	63,5	870	13,9	212	24,4
Eppendorf	15 195	1,7	9 439	62,1	2 204	14,5	484	22,0
Groß Borstel	4 553	1,9	2 517	55,3	769	16,9	186	24,2
Alsterdorf	7 659	2,0	4 112	53,7	1 376	18,0	342	24,9
Winterhude	35 273	1,6	23 001	65,2	4 610	13,1	1 090	23,6
Uhlenhorst	11 295	1,6	7 121	63,0	1 495	13,2	301	20,1
Hohenfelde	6 229	1,6	4 068	65,3	699	11,2	148	21,2
Barmbek-Süd	23 727	1,5	16 333	68,8	2 532	10,7	729	28,8
Dulsberg	12 001	1,5	8 555	71,3	1 359	11,3	599	44,1
Barmbek-Nord	29 013	1,5	20 449	70,5	2 923	10,1	842	28,8
Ohlsdorf	9 107	1,8	5 128	56,3	1 578	17,3	357	22,6
Fuhlsbüttel	7 058	1,8	3 867	54,8	1 188	16,8	293	24,7
Langenhorn	22 845	2,0	10 986	48,1	4 607	20,2	1 220	26,5
<b>Bezirk Hamburg-Nord</b>	<b>190 234</b>	<b>1,7</b>	<b>119 564</b>	<b>62,9</b>	<b>26 210</b>	<b>13,8</b>	<b>6 803</b>	<b>26,0</b>

<sup>1</sup> ohne Stadtteil Neuwerk

Quelle: Melderegister ergänzt um Schätzungen mit HHGen durch das Statistische Amt für Hamburg und Schleswig-Holstein

## Noch 27 Privathaushalte in den Hamburger Stadtteilen am 31.12.2016 (Haushaltgenerierung)

Stadtteil Bezirk	Haushalte insgesamt	durch- schnittliche Haushalts- größe	Einpersonenhaushalte		Haushalte mit Kindern		Haushalte von Alleinerziehenden	
			Anzahl	in % Haushalte insgesamt	Anzahl	in % Haushalte insgesamt	Anzahl	in % der Haushalte mit Kindern
Eilbek	14 252	1,5	9 451	66,3	1 607	11,3	415	25,8
Wandsbek	21 220	1,7	12 988	61,2	2 699	12,7	717	26,6
Marienthal	7 092	1,9	3 725	52,5	1 194	16,8	213	17,8
Jenfeld	12 693	2,1	6 097	48,0	2 776	21,9	834	30,0
Tonndorf	8 067	1,9	4 178	51,8	1 547	19,2	358	23,1
Farmsen-Berne	17 660	2,0	8 332	47,2	3 765	21,3	991	26,3
Bramfeld	29 760	1,8	15 902	53,4	4 888	16,4	1 414	28,9
Steilshoop	9 602	2,0	4 473	46,6	2 120	22,1	654	30,8
Wellingsbüttel	5 145	2,1	2 095	40,7	1 130	22,0	150	13,3
Sasel	11 095	2,2	4 068	36,7	2 660	24,0	375	14,1
Poppenbüttel	10 971	2,1	4 451	40,6	2 228	20,3	376	16,9
Hummelsbüttel	8 589	2,1	3 638	42,4	1 804	21,0	493	27,3
Lemsahl-Mellingstedt	2 888	2,4	823	28,5	765	26,5	109	14,2
Duvenstedt	2 627	2,4	787	30,0	782	29,8	142	18,2
Wohldorf-Ohlstedt	2 020	2,4	621	30,7	561	27,8	89	15,9
Bergstedt	4 671	2,3	1 717	36,8	1 252	26,8	206	16,5
Volksdorf	9 417	2,2	3 497	37,1	2 385	25,3	506	21,2
Rahlstedt	46 401	2,0	21 393	46,1	9 493	20,5	2 560	27,0
<b>Bezirk Wandsbek</b>	<b>224 170</b>	<b>2,0</b>	<b>108 236</b>	<b>48,3</b>	<b>43 656</b>	<b>19,5</b>	<b>10 602</b>	<b>24,3</b>
Lohbrügge	20 782	1,9	10 032	48,3	3 816	18,4	1 105	29,0
Bergedorf	18 101	2,0	8 905	49,2	3 500	19,3	988	28,2
Curslack	1 550	2,6	544	35,1	378	24,4	70	18,5
Altengamme	1 017	2,2	343	33,7	250	24,6	54	21,6
Neuengamme	1 683	2,2	573	34,0	393	23,4	62	15,8
Kirchwerder	4 480	2,2	1 519	33,9	1 049	23,4	190	18,1
Ochsenwerder	1 223	2,1	449	36,7	258	21,1	46	17,8
Reitbrook	270	1,9	127	47,0	43	15,9	4	x
Allermöhe	661	2,1	257	38,9	139	21,0	29	20,9
Billwerder	677	2,4	340	50,2	114	16,8	23	20,2
Moorfleet	604	2,2	264	43,7	120	19,9	24	20,0
Tatenberg	246	2,3	83	33,7	67	27,2	7	10,4
Spadenland	243	2,1	89	36,6	46	18,9	10	x
Neuallermöhe	9 596	2,5	2 866	29,9	3 218	33,5	849	26,4
<b>Bezirk Bergedorf</b>	<b>61 133</b>	<b>2,1</b>	<b>26 391</b>	<b>43,2</b>	<b>13 391</b>	<b>21,9</b>	<b>3 461</b>	<b>25,8</b>
Harburg	14 144	1,9	8 788	62,1	2 187	15,5	659	30,1
Neuland und Gut Moor	716	2,4	282	39,4	184	25,7	32	17,4
Wilstorf	9 347	1,9	4 983	53,3	1 726	18,5	471	27,3
Rönneburg	1 504	2,2	570	37,9	369	24,5	72	19,5
Langenbek	2 003	2,0	767	38,3	386	19,3	106	27,5
Sinstorf	1 600	2,3	663	41,4	361	22,6	61	16,9
Marmstorf	4 641	2,0	1 999	43,1	869	18,7	205	23,6
Eißendorf	12 985	1,9	6 444	49,6	2 481	19,1	648	26,1
Heimfeld	12 044	1,8	6 649	55,2	2 280	18,9	606	26,6
Moorburg und Altenwerder	368	2,1	167	45,4	84	22,8	26	31,0
Hausbruch	7 579	2,3	2 776	36,6	1 871	24,7	465	24,9
Neugraben-Fischbek	13 506	2,2	5 260	38,9	3 141	23,3	800	25,5
Francop	320	2,2	121	37,8	66	20,6	17	25,8
Neuenfelde	2 260	2,2	942	41,7	548	24,2	113	20,6
Cranz	476	1,8	262	55,0	75	15,8	20	26,7
<b>Bezirk Harburg</b>	<b>83 493</b>	<b>2,0</b>	<b>40 673</b>	<b>48,7</b>	<b>16 628</b>	<b>19,9</b>	<b>4 301</b>	<b>25,9</b>
<b>Hamburg<sup>1</sup></b>	<b>1 021 666</b>	<b>1,9</b>	<b>555 306</b>	<b>54,4</b>	<b>181 510</b>	<b>17,8</b>	<b>46 522</b>	<b>25,6</b>

Anmerkungen: siehe Seite 38

Grafik: Alterspyramide 2015 für Hamburg

