

# 1

## **Bevölkerung, Haushalt und Familie**

Korrigierte Fassung vom 23.04.2019 (Tabelle 2, Seite 15; Tabelle 9, Seite 25)

**Ausländer**

Alle Personen, die nicht Deutsche im Sinne des Artikels 116 Abs. 1 GG sind, sind Ausländer. Dazu zählen auch Staatenlose und Personen mit ungeklärter Staatsangehörigkeit. Deutsche Staatsangehörige mit einer zusätzlichen ausländischen Staatsangehörigkeit zählen nicht als Ausländer. Ausländische Angehörige der konsularischen Vertretungen sowie deren Familienangehörige sind statistisch nicht erfasst.

**Bevölkerung**

Die auf der Basis der Volkszählungen 1970 und 1987 sowie des Zensus 2011 fortgeschriebene Bevölkerungszahl errechnet sich aus dem Anfangsbestand eines Berichtszeitraumes zuzüglich der im Berichtszeitraum Geborenen und über die Gebietsgrenzen Zugezogenen, abzüglich der Gestorbenen und der über die Gebietsgrenzen Fortgezogenen. Sofern nichts anderes erwähnt ist, handelt es sich bei den dargebotenen Bevölkerungszahlen um Ergebnisse der Fortschreibung.

Koordinierte Bevölkerungsvorausberechnungen (KBV) für Deutschland und die Bundesländer werden in mehrjährigen Abständen vom Statistischen Bundesamt in Kooperation mit den Statistischen Landesämtern erarbeitet. In der Regel werden mehrere Varianten gerechnet, die sich auf Bundes- und auf Länderebene in der Höhe der für die Zukunft angenommenen Wanderungssalden gegenüber dem Ausland unterscheiden.

Neben der Bevölkerungsfortschreibung bildet das Melderegister eine wichtige Grundlage für die Bevölkerungsstatistik in Hamburg. Es ist die Quelle zum Beispiel für Auszählungen nach Staatsangehörigkeiten und für kleinräumlich gegliederte Einwohnerdaten über die Hamburger Stadtgebiete.

Aufgrund der neuen Software im Einwohnerwesen kam es im Jahr 2007 zu einer unvollständigen Datenerlieferung von Fortzügen an das Statistikamt Nord. Daraus resultiert eine um ca. 7 700 Personen überhöhte Bevölkerungszahl. Die laufende Bevölkerungsfortschreibung wurde 2008 entsprechend korrigiert.

In den Bevölkerungsstatistiken traten bei den Berichtsjahren 2016 und 2017 erhebliche Probleme auf. Neben zeitlichen Verzögerungen bei der Datenbereitstellung wiesen auch die Daten selbst Unschärfen auf. So trat das Problem auf, dass während der Umstellungsphase im Zeitraum Januar 2016 bis Mai 2017 alle nachträglich gemeldeten Zu- und Fortzüge sowie alle die Vorjahre betreffenden Korrekturmeldungen ausschließlich im Monat Januar 2016 verarbeitet wurden. Dies betraf auch die rückwirkend erfassten An- und Abmeldungen der nach Deutschland

eingereisten Flüchtlinge. Daraus resultierte u. a. ein deutlich erhöhtes Wanderungsvolumen sowohl für den Januar 2016 als auch für das gesamte erste Quartal 2016.

Ursächlich dafür waren vor allem Verzögerungen bei der Programmierung des neuen, komplexen Aufbereitungsprogramms „Basis+“ sowie qualitative Probleme bei den gelieferten XMeld-Datensätzen aufgrund einer Versionsumstellung.

**Familien**

Als Familie im statistischen Sinne zählen im Mikrozensus bis einschließlich 2004 Ehepaare ohne in der Familie lebende ledige Kinder sowie Ehepaare und Alleinerziehende mit in der Familie lebenden minder- oder volljährigen ledigen Kindern.

Ab 2005 gehören zur Familie alle Eltern-Kind-Gemeinschaften. Demzufolge besteht eine Familie immer aus zwei Generationen, nämlich aus Ehepaaren, nicht ehelichen (gemischt geschlechtlich) und gleichgeschlechtlichen Lebensgemeinschaften sowie alleinerziehenden Müttern und Vätern mit ledigen Kindern im Haushalt.

**Geborene**

Erfasst werden Lebendgeborene, d. h. Kinder bei denen nach dem vollständigen Verlassen des Mutterleibs das Herz geschlagen, die Nabelschnur pulsiert oder die natürliche Lungenatmung eingesetzt hat. Es handelt sich um alle Lebendgeborenen am Ort der alleinigen oder Hauptwohnung der Mutter.

**Gestorbene**

Nachgewiesen werden die Gestorbenen am Ort der alleinigen oder Hauptwohnung. Als Sterbefälle nicht berücksichtigt werden Totgeborene, standesamtlich beurkundete Kriegsterbefälle und gerichtlich für tot erklärte Personen.

**Haushaltsnettoeinkommen**

Neben dem persönlichen Nettoeinkommen der Haushaltsmitglieder wird für jeden Haushalt die Höhe seines Nettoeinkommens im letzten Monat (Summe aller Einkunftsarten ohne Steuern und Sozialversicherungsbeiträge) erfragt. Hierzu zählen zum Beispiel Erwerbseinkommen, Unternehmereinkommen, Rente, Pension, öffentliche Unterstützungen, Einkommen aus Vermietung und Verpachtung, Arbeitslosengeld beziehungsweise -hilfe, Kindergeld, Wohngeld, Sachbezüge. Dazu stuft die Haushaltsbezugs person (erste

im Fragebogen eingetragene Person) das Haushaltsnettoeinkommen in ein Raster vorgegebener Einkommensklassen ein. Haushaltsbezugspersonen, die selbstständige/r Landwirt/in in der Haupttätigkeit sind, brauchen keine Angaben zur Höhe des Haushalts-einkommens machen.

### Lebenserwartung (durchschnittlich)

Das Ergebnis von Sterbetafelberechnungen ist die durchschnittliche Lebenserwartung. Bezogen auf bestimmte vollendete Lebensjahre kann die durchschnittliche Zahl der noch zu erwartenden Jahre geschlechtsspezifisch ermittelt werden.

### Migrationshintergrund

Die Angaben über die Bevölkerung mit Migrationshintergrund entstammen einer Sonderauswertung des Melderegisters. Zu der Bevölkerung mit Migrationshintergrund gehören die ausländische Bevölkerung sowie alle ab 1950 außerhalb von Deutschland Zugewanderte unabhängig von ihrer Nationalität. Dazu zählen auch die in Deutschland geborenen, eingebürgerten früheren Ausländerinnen und Ausländer sowie in Deutschland Geborene mit deutscher Staatsangehörigkeit, bei denen sich der Migrationshintergrund aus der Migrationserfahrung der Eltern oder eines Elternteils ableitet.

Außerdem gehören zu dieser Gruppe seit 2000 auch die (deutschen) Kinder ausländischer Eltern, die die Bedingungen für das Optionsmodell (bei Lebendgeborenen ausländischer Eltern ist seit 01.01.2000 originärer Erwerb der deutschen Staatsangehörigkeit möglich) erfüllen. Nicht zur Bevölkerung mit Migrationshintergrund zählen Vertriebene und Flüchtlinge in Folge des Zweiten Weltkriegs.

### Mikrozensus

Der Mikrozensus als Repräsentativstatistik über die Bevölkerung und den Arbeitsmarkt wird seit 1957 als Stichprobe bei einem Prozent der Bevölkerung jährlich (Ausnahme 1983 und 1984) in der Bundesrepublik Deutschland, seit 1991 auch in den neuen Bundesländern, durchgeführt. In Hamburg sind dies etwa 9 000 Haushalte. Die Erhebung umfasst Angaben zur Erwerbs- und Sozialstruktur und ermittelt Daten über haushalts- und familienstatistische Sachverhalte.

Bis einschließlich 2004 wurden alle zum Mikrozensus ausgewählten Haushalte zu einer festen Berichtswche – meistens im April – befragt.

Mit dem Mikrozensusgesetz vom 24.06.2004 wurde das Konzept der Stichprobe ab 2005 auf eine kontinuierliche Erhebung mit gleitender Berichtswche umgestellt mit der Folge, dass die zum Mikrozensus

ausgewählten Haushalte gleichmäßig auf alle Kalenderwochen eines Jahres verteilt und befragt werden. Somit liefert der Mikrozensus ab 2005 nicht mehr eine Momentaufnahme einer bestimmten Kalenderwoche des Jahres, sondern Entwicklungen im Durchschnitt des Erhebungsjahres unter Berücksichtigung von saisonalen und konjunkturellen Einflüssen.

### Personen in Privathaushalten

Dazu gehören alle zu Privathaushalten zählenden Personen. Da eine Person in mehreren Privathaushalten wohnberechtigt sein kann, sind entsprechend Mehrfachzählungen möglich. So ist zum Beispiel der abwesende Familienvater, der als Montagearbeiter in einer anderen Gemeinde zugleich Untermieter ist, einmal am Familienwohnsitz und einmal an dem Ort, an dem er zur Untermiete wohnt, zu den Personen in Privathaushalten gezählt worden.

### Privathaushalte

Als (Privat-)Haushalt zählt jede zusammenwohnende und eine wirtschaftliche Einheit bildende Personengemeinschaft (Mehrpersonenhaushalte) sowie Personen, die allein wohnen und wirtschaften (Einpersonenhaushalte, zum Beispiel auch Einzeluntermieter). Zum Haushalt können verwandte und familienfremde Personen gehören (zum Beispiel Hauspersonal).

Gemeinschaftsunterkünfte gelten nicht als Haushalte, können aber Privathaushalte beherbergen (zum Beispiel den Haushalt des Anstaltsleiters). Haushalte mit mehreren Wohnsitzen (Wohnungen am Haupt- und einen oder mehreren Nebenwohnsitzen) werden mehrfach gezählt. In einem Haushalt können gleichzeitig mehrere Familien/Lebensformen (zum Beispiel ein Ehepaar ohne Kinder sowie eine alleinerziehende Mutter mit Kindern) leben.

### Wanderungen

Die Wanderungsstatistik zählt Zu- und Fortzüge über die Gemeindegrenzen auf der Basis der An- und Abmeldungen sowie der Erklärungen über die Aufgabe bzw. die Änderung der Hauptwohnung, die aufgrund der Meldegesetze bei den Meldebehörden im Lande anfallen. Umzüge innerhalb einer Gemeinde werden nicht erfasst. Der Einzug oder der Auszug aus einer Nebenwohnung wird statistisch nicht erfasst. Eingang in die Statistik findet jeder Einzug in, jeder Auszug aus und jede Änderung einer alleinigen oder Hauptwohnung, sofern Umzüge oder Änderungen über Gemeindegrenzen stattfinden.

Aufgrund von Software- und Verarbeitungsproblemen in der Wanderungsstatistik sind die Zu- und Fortzüge sowie der Wanderungssaldo für 2014 teilweise zu niedrig ausgewiesen.

## 1 Bevölkerung in Hamburg am 31.12.2016 nach Alter, Familienstand und Geschlecht

Alter von ... Jahren	Insgesamt		Männer		Frauen		
	Anzahl	%	Anzahl	%	Anzahl	%	je 1 000 Männer
unter 1	21 046	1,2	10 685	1,2	10 361	1,1	970
1 - 2	38 260	2,1	19 495	2,2	18 765	2,0	963
3 - 4	34 780	1,9	17 789	2,0	16 991	1,8	955
5 - 9	80 128	4,4	41 279	4,7	38 849	4,2	941
10 - 14	75 733	4,2	39 192	4,4	36 541	4,0	932
15 - 17	47 241	2,6	24 807	2,8	22 434	2,4	904
18 - 20	55 741	3,1	29 159	3,3	26 582	2,9	912
21 - 24	89 479	4,9	44 879	5,1	44 600	4,8	994
25 - 29	148 780	8,2	72 834	8,2	75 946	8,2	1 043
30 - 34	148 673	8,2	73 870	8,3	74 803	8,1	1 013
35 - 39	136 659	7,5	68 440	7,7	68 219	7,4	997
40 - 44	119 795	6,6	60 514	6,8	59 281	6,4	980
45 - 54	276 765	15,3	140 709	15,9	136 056	14,7	967
55 - 59	112 527	6,2	55 882	6,3	56 645	6,1	1 014
60 - 64	89 519	4,9	43 047	4,9	46 472	5,0	1 080
65 - 74	158 640	8,8	74 040	8,4	84 600	9,2	1 143
75 und mehr	176 672	9,8	69 668	7,9	107 004	11,6	1 536
<b>Insgesamt</b>	<b>1 810 438</b>	<b>100</b>	<b>886 289</b>	<b>100</b>	<b>924 149</b>	<b>100</b>	<b>1 043</b>
darunter							
ledig	921 318	50,9	488 006	55,1	433 312	46,9	888
verheiratet	641 419	35,4	318 381	35,9	323 038	35,0	1 015
geschieden	150 305	8,3	61 605	7,0	88 700	9,6	1 440
verwitwet	97 396	5,4	18 297	2,1	79 099	8,6	4 323

## Noch 1 Bevölkerung in Hamburg am 31.12.2017 nach Alter, Familienstand und Geschlecht

Alter von ... Jahren	Insgesamt		Männer		Frauen		
	Anzahl	%	Anzahl	%	Anzahl	%	je 1 000 Männer
unter 1	20 789	1,1	10 710	1,2	10 079	1,1	941
1 - 2	40 132	2,2	20 480	2,3	19 652	2,1	960
3 - 4	36 438	2,0	18 556	2,1	17 882	1,9	964
5 - 9	81 771	4,5	42 096	4,7	39 675	4,3	942
10 - 14	77 312	4,2	40 123	4,5	37 189	4,0	927
15 - 17	46 425	2,5	24 094	2,7	22 331	2,4	927
18 - 20	55 495	3,0	28 949	3,2	26 546	2,8	917
21 - 24	91 471	5,0	46 075	5,1	45 396	4,9	985
25 - 29	149 349	8,2	73 374	8,2	75 975	8,1	1 035
30 - 34	151 000	8,2	75 239	8,4	75 761	8,1	1 007
35 - 39	139 917	7,6	69 900	7,8	70 017	7,5	1 002
40 - 44	121 230	6,6	61 241	6,8	59 989	6,4	980
45 - 54	274 414	15,0	139 564	15,6	134 850	14,4	966
55 - 59	116 917	6,4	58 210	6,5	58 707	6,3	1 009
60 - 64	91 604	5,0	44 210	4,9	47 394	5,1	1 072
65 - 74	156 896	8,6	72 938	8,1	83 958	9,0	1 151
75 und mehr	179 424	9,8	71 448	8,0	107 976	11,6	1 511
<b>Insgesamt</b>	<b>1 830 584</b>	<b>100</b>	<b>897 207</b>	<b>100</b>	<b>933 377</b>	<b>100</b>	<b>1 040</b>
darunter							
ledig	943 781	51,6	500 102	55,7	443 679	47,5	887
verheiratet	640 514	35,0	317 536	35,4	322 978	34,6	1 017
geschieden	149 938	8,2	61 399	6,8	88 539	9,5	1 442
verwitwet	96 351	5,3	18 170	2,0	78 181	8,4	4 303

2 Bevölkerungsstand in Hamburg 1970 - 2017

Jahr <sup>1</sup>	Bevölkerung		Deutsche		Ausländer		Ausländeranteil
	insgesamt	darunter Frauen	insgesamt	darunter Frauen	insgesamt	darunter Frauen	
	Anzahl						%
1970	1 793 640	964 563	1 724 470	938 610	69 170	25 953	3,9
1975	1 717 383	920 108	1 600 987	871 585	116 396	48 523	6,8
1980	r 1 645 095	r 877 544	r 1 497 131	r 813 821	r 147 964	r 63 723	r 9,0
1985	1 579 884	840 931	1 422 365	770 145	157 519	70 786	10,0
1990	1 652 363	867 873	1 456 265	780 901	196 098	86 972	11,9
1995	1 707 901	885 278	1 453 532	772 829	254 369	112 449	14,9
2000	1 715 392	884 167	1 453 506	764 514	261 886	119 653	15,3
2001	1 726 363	888 637	1 465 255	768 749	261 108	119 888	15,1
2002	1 728 806	889 800	1 473 687	771 591	255 119	118 209	14,8
2003	1 734 083	891 496	1 481 513	773 176	252 570	118 320	14,6
2004	1 734 830	891 250	1 490 429	775 911	244 401	115 339	14,1
2005	1 743 627	894 160	1 495 715	777 430	247 912	116 730	14,2
2006	1 754 182	898 050	1 505 936	781 221	248 246	116 829	14,2
2007 <sup>a</sup>	1 770 629	904 770	1 517 174	785 773	253 455	118 997	14,3
2008	1 772 100	906 179	1 526 860	790 072	245 240	116 107	13,8
2009	1 774 224	907 601	1 534 853	793 380	239 371	114 221	13,5
2010	1 786 448	912 736	1 544 341	797 538	242 107	115 198	13,6
2011	1 718 187	886 123	1 499 458	779 920	218 729	106 203	12,7
2012	1 734 272	893 026	1 507 912	783 613	226 360	109 413	13,1
2013	1 746 342	898 396	1 512 353	785 526	233 989	112 870	13,4
2014	1 762 791	905 345	1 517 605	787 981	245 186	117 364	13,9
2015	1 787 408	914 346	1 525 156	791 096	262 252	123 250	14,7
2016	1 810 438	924 149	1 528 306	793 238	282 132	130 911	15,6
2017	1 830 584	933 377	1 534 367	796 064	296 217	137 313	16,2

<sup>1</sup> 31. Dezember

<sup>a</sup> siehe Vorbemerkung zum Bevölkerungsstand

3 Vorausberechnung der Bevölkerung in Hamburg 2016 bis 2035<sup>a</sup>

Alter von ... Jahren		31.12.2016	31.12.2017	31.12.2020	31.12.2025	31.12.2030	31.12.2035
		Personen insgesamt in 1 000					
unter 5	männlich	45,8	46,8	48,8	49,0	47,5	45,2
	weiblich	43,5	44,6	46,4	46,6	45,1	42,9
	zusammen	89,3	91,3	95,1	95,7	92,6	88,0
5 - 9	männlich	40,1	40,4	42,3	45,5	46,4	46,2
	weiblich	37,9	38,1	40,3	43,4	44,2	44,0
	zusammen	77,9	78,5	82,5	88,9	90,6	90,2
10 - 14	männlich	38,2	39,1	40,2	41,9	45,1	46,3
	weiblich	36,2	36,7	37,8	40,0	43,0	44,1
	zusammen	74,4	75,8	78,0	81,9	88,2	90,4
15 - 19	männlich	40,1	39,7	39,6	41,2	42,8	46,0
	weiblich	38,0	37,8	37,9	38,9	40,9	43,8
	zusammen	78,1	77,5	77,6	80,1	83,7	89,8
20 - 24	männlich	52,2	52,7	52,2	48,7	48,1	47,8
	weiblich	53,6	53,5	52,8	49,6	47,8	46,9
	zusammen	105,8	106,2	105,1	98,2	95,9	94,7
25 - 39	männlich	214,6	217,0	220,0	216,3	200,1	187,2
	weiblich	220,8	223,1	224,6	218,5	201,4	187,4
	zusammen	435,4	440,0	444,5	434,8	401,5	374,6
40 - 64	männlich	301,2	303,6	311,0	316,8	320,0	319,9
	weiblich	298,1	300,0	307,7	316,5	321,7	323,1
	zusammen	599,2	603,8	618,8	633,2	641,8	643,3
unter 15	männlich	124,1	126,3	131,3	136,4	139,0	137,7
	weiblich	117,6	119,4	124,5	130,0	132,3	131,0
	zusammen	241,6	245,6	255,6	266,5	271,4	268,6
15 - 64	männlich	608,1	613,0	622,8	623,0	611,0	600,9
	weiblich	610,5	614,4	623,0	623,5	611,8	601,2
	zusammen	1 218,5	1 227,5	1 246,0	1 246,3	1 222,9	1 202,4
65 und mehr	männlich	143,7	144,4	146,4	155,3	173,2	192,2
	weiblich	191,7	191,7	192,2	199,3	215,9	233,5
	zusammen	335,2	336,0	338,6	354,5	389,0	425,7
<b>Insgesamt</b>	<b>männlich</b>	<b>875,8</b>	<b>883,5</b>	<b>900,5</b>	<b>914,7</b>	<b>923,2</b>	<b>930,6</b>
	<b>weiblich</b>	<b>919,5</b>	<b>925,6</b>	<b>939,8</b>	<b>952,7</b>	<b>960,1</b>	<b>965,8</b>
	<b>zusammen</b>	<b>1 795,3</b>	<b>1 809,1</b>	<b>1 840,2</b>	<b>1 867,5</b>	<b>1 883,3</b>	<b>1 896,5</b>

<sup>a</sup> Basis: Bevölkerungsfortschreibung am 31.12.2013 auf Basis des Zensus 2011  
Differenzen in den Summen durch gerundete Werte.

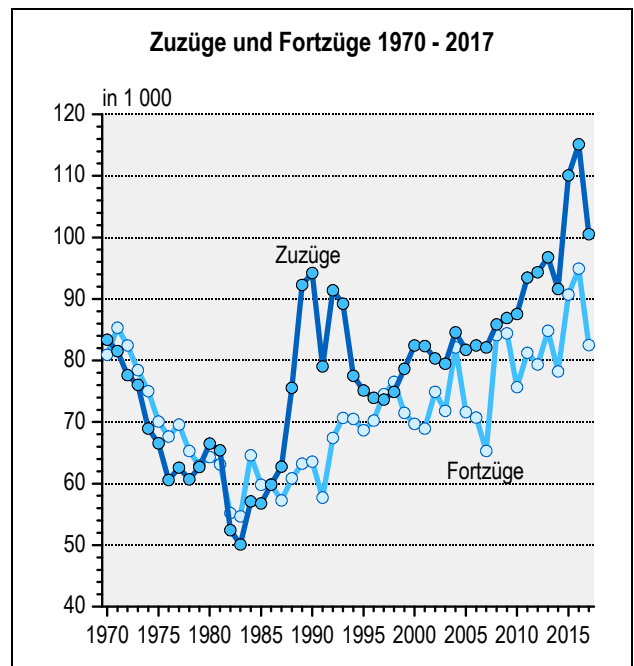
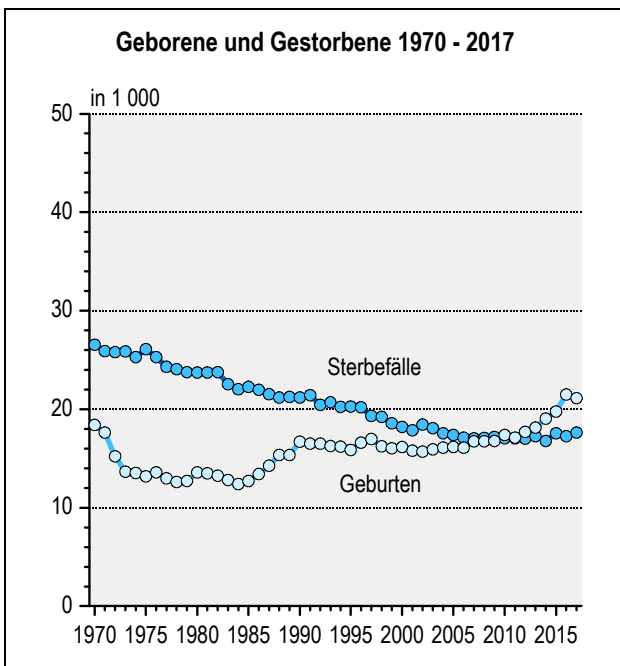
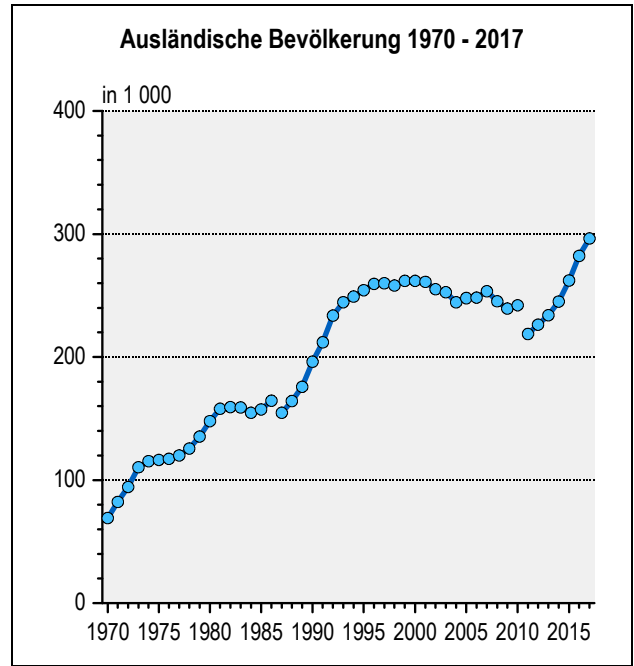
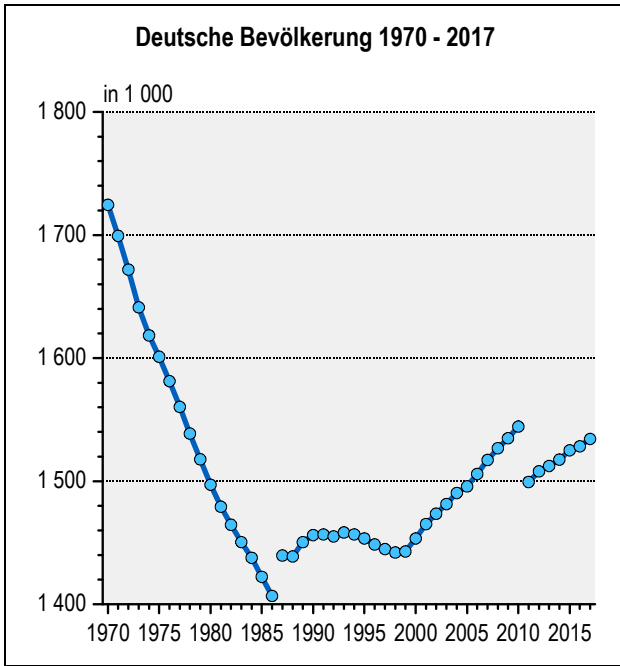
Quelle: 13. Koordinierte Bevölkerungsvorausberechnung (Variante 1-W2)

## 4 Bevölkerungsentwicklung in Hamburg 1970 - 2017

Jahr	Geborene	Sterbefälle	Überschuss der Geborenen (+) bzw. Gestorbenen (-)	Zuzüge <sup>1</sup>	Fortzüge <sup>1</sup>	Zuzugs- überschuss (+)/ Fortzugs- überschuss (-)	Bevölkerungs- zunahme (+)/ -abnahme (-) insgesamt
1970	18 390	26 561	- 8 171	83 366	80 947	+ 2 419	- 5 752
1975	13 192	26 099	- 12 907	66 557	70 069	- 3 512	- 16 419
1980	13 580	23 726	- 10 146	66 496	64 298	+ 2 198	- 7 948
1985	12 711	22 266	- 9 555	56 784	59 792	- 3 008	- 12 563
1990	16 693	21 199	- 4 506	94 215	63 566	+ 30 649	+ 26 143
1995	15 872	20 276	- 4 404	75 104	68 671	+ 6 433	+ 2 029
1996	16 594	20 196	- 3 602	73 908	70 221	+ 3 687	+ 85
1997	16 970	19 328	- 2 358	73 648	74 545	- 897	- 3 255
1998	16 235	19 228	- 2 993	74 880	76 529	- 1 649	- 4 642
1999	16 034	18 561	- 2 527	78 652	71 479	+ 7 173	+ 4 646
2000	16 159	18 210	- 2 051	82 424	69 716	+ 12 708	+ 10 657
2001	15 786	17 869	- 2 083	82 352	68 916	+ 13 436	+ 11 353
2002	15 707	18 424	- 2 717	80 335	74 921	+ 5 414	+ 2 697
2003	15 916	18 072	- 2 156	79 481	71 829	+ 7 652	+ 5 496
2004	16 103	17 562	- 1 459	84 590	82 139	+ 2 451	+ 992
2005	16 179	17 374	- 1 195	81 726	71 602	+ 10 124	+ 8 929
2006	16 089	17 101	- 1 012	82 443	70 713	+ 11 730	+ 10 718
2007	16 727	17 036	- 309	82 103	65 324 <sup>a</sup>	+ 16 779 <sup>a</sup>	+ 16 470 <sup>a</sup>
2008	16 751	17 091	- 340	85 859	84 108	+ 1 751	+ 1 411
2009	16 779	17 188	- 409	86 879	84 411	+ 2 468	+ 2 059
2010	17 377	17 060	+ 317	87 538	75 668	+ 11 870	+ 12 187
2011	17 125	17 060	+ 65	93 466	81 231	+ 12 235	+ 12 300
2012	17 706	17 012	+ 694	94 346	79 335	+ 15 011	+ 15 705
2013	18 137	17 258	+ 879	96 782	84 823	+ 11 959	+ 12 838
2014	19 039	16 780	+ 2 259	91 594	78 218	+ 13 376	+ 15 635
2015	19 768	17 565	+ 2 203	110 070	90 072	+ 19 998	+ 22 201
2016	21 480	17 267	+ 4 213	115 115	94 914	+ 20 201	+ 24 414
2017	21 133	17 640	+ 3 493	100 534	82 525	+ 18 009	+ 21 502

<sup>1</sup> siehe Vorbemerkung zu den Wanderungen<sup>a</sup> siehe Vorbemerkung zum Bevölkerungsstand

Grafik: Ausgewählte Zeitreihen für Hamburg





## 5 Bevölkerung in den Hamburger Stadtteilen am 31.12.2017

Stadtteil Bezirk	Bevölkerung insgesamt	Und zwar					
		unter 18-Jährige		65-Jährige und Ältere		Ausländer/-innen	
		Anzahl	in % der Bevölkerung	Anzahl	in % der Bevölkerung	Anzahl	in % der Bevölkerung
Hamburg-Altstadt	2 305	277	12,0	256	11,1	506	22,0
HafenCity	3 627	756	20,8	333	9,2	1 168	32,2
Neustadt	12 719	1 456	11,4	1 836	14,4	2 580	20,3
St. Pauli	22 501	2 991	13,3	2 150	9,6	4 880	21,7
St. Georg	11 055	1 108	10,0	1 397	12,6	2 552	23,1
Hammerbrook	3 939	448	11,4	133	3,4	1 812	46,0
Borgfelde	7 635	834	10,9	923	12,1	2 201	28,8
Hamm	38 716	4 453	11,5	5 398	13,9	7 037	18,2
Horn	38 569	6 001	15,6	6 039	15,7	9 906	25,7
Billstedt	70 539	13 653	19,4	12 646	17,9	17 768	25,2
Billbrook	2 097	650	31,0	116	5,5	1 635	78,0
Rothenburgsort	9 225	1 581	17,1	1 344	14,6	2 593	28,1
Veddel	4 667	925	19,8	388	8,3	2 106	45,1
Wilhelmsburg	54 169	11 236	20,7	7 294	13,5	17 593	32,5
Kleiner Grasbrook und Steinwerder	1 243	70	5,6	67	5,4	464	37,3
Waltershof und Finkenwerder	11 765	1 896	16,1	2 316	19,7	1 985	16,9
<b>Bezirk Hamburg-Mitte<sup>1</sup></b>	<b>302 667</b>	<b>48 341</b>	<b>16,0</b>	<b>42 812</b>	<b>14,1</b>	<b>84 624</b>	<b>28,0</b>
Altona-Altstadt	29 408	4 486	15,3	3 783	12,9	5 757	19,6
Sternschanze	8 080	1 146	14,2	828	10,2	1 612	20,0
Altona-Nord	22 946	3 647	15,9	2 297	10,0	4 387	19,1
Ottensen	35 480	5 585	15,7	4 891	13,8	4 577	12,9
Bahrenfeld	31 160	5 216	16,7	3 988	12,8	7 464	24,0
Groß Flottbek	11 034	2 203	20,0	2 368	21,5	1 409	12,8
Othmarschen	15 281	3 132	20,5	3 190	20,9	1 854	12,1
Lurup	36 257	7 301	20,1	6 669	18,4	7 271	20,1
Osdorf	26 422	5 370	20,3	5 907	22,4	4 781	18,1
Nienstedten	7 307	1 453	19,9	1 864	25,5	778	10,6
Blankenese	13 491	2 481	18,4	3 722	27,6	1 118	8,3
Iserbrook	11 468	2 076	18,1	2 883	25,1	998	8,7
Sülldorf	9 542	1 888	19,8	1 959	20,5	1 295	13,6
Rissen	15 327	2 825	18,4	4 664	30,4	1 239	8,1
<b>Bezirk Altona</b>	<b>273 203</b>	<b>48 809</b>	<b>17,9</b>	<b>49 013</b>	<b>17,9</b>	<b>44 540</b>	<b>16,3</b>
Eimsbüttel	57 541	7 384	12,8	7 254	12,6	6 919	12,0
Rotherbaum	16 744	2 275	13,6	2 623	15,7	2 837	16,9
Harvestehude	17 952	2 775	15,5	3 685	20,5	2 352	13,1
Hoheluft-West	13 337	1 657	12,4	1 817	13,6	1 483	11,1
Lokstedt	28 534	4 858	17,0	5 833	20,4	3 979	13,9
Niendorf	41 670	6 558	15,7	10 857	26,1	4 289	10,3
Schnelsen	29 578	5 526	18,7	5 902	20,0	4 140	14,0
Eidelstedt	32 601	5 334	16,4	7 197	22,1	5 339	16,4
Stellingen	25 753	3 565	13,8	4 868	18,9	4 649	18,1
<b>Bezirk Eimsbüttel</b>	<b>263 710</b>	<b>39 932</b>	<b>15,1</b>	<b>50 036</b>	<b>19,0</b>	<b>35 987</b>	<b>13,6</b>
Hoheluft-Ost	9 624	1 292	13,4	1 489	15,5	1 011	10,5
Eppendorf	24 718	3 392	13,7	4 563	18,5	2 395	9,7
Groß Borstel	8 499	1 387	16,3	1 796	21,1	1 312	15,4
Alsterdorf	15 031	2 484	16,5	2 837	18,9	2 026	13,5
Winterhude	55 651	6 973	12,5	8 101	14,6	6 847	12,3
Uhlenhorst	18 017	2 274	12,6	3 489	19,4	1 940	10,8
Hohenfelde	10 030	1 221	12,2	1 586	15,8	1 962	19,6
Barmbek-Süd	35 218	3 703	10,5	4 992	14,2	4 721	13,4
Dulsberg	17 442	2 169	12,4	2 204	12,6	3 767	21,6
Barmbek-Nord	41 892	4 304	10,3	5 491	13,1	5 558	13,3
Ohlsdorf	16 471	2 739	16,6	2 689	16,3	1 996	12,1
Fuhlsbüttel	12 701	1 975	15,5	2 530	19,9	1 606	12,6
Langenhorn	45 888	8 019	17,5	8 882	19,4	7 017	15,3
<b>Bezirk Hamburg-Nord</b>	<b>311 182</b>	<b>41 932</b>	<b>13,5</b>	<b>50 649</b>	<b>16,3</b>	<b>42 158</b>	<b>13,5</b>

<sup>1</sup> einschließlich Stadtteil Neuwerk und Schiffsbevölkerung

Quelle: Melderegister

## Noch 5 Bevölkerung in den Hamburger Stadtteilen am 31.12.2017

Stadtteil Bezirk	Bevölkerung insgesamt	Und zwar					
		unter 18-Jährige		65-Jährige und Ältere		Ausländer/-innen	
		Anzahl	in % der Bevölkerung	Anzahl	in % der Bevölkerung	Anzahl	in % der Bevölkerung
Eilbek	21 964	2 551	11,6	3 350	15,3	3 342	15,2
Wandsbek	35 768	4 743	13,3	6 550	18,3	6 486	18,1
Marienthal	13 310	2 010	15,1	2 788	20,9	1 490	11,2
Jenfeld	26 238	5 146	19,6	4 702	17,9	6 529	24,9
Tonndorf	14 812	2 595	17,5	2 694	18,2	2 399	16,2
Farmsen-Berne	34 752	6 090	17,5	6 927	19,9	4 148	11,9
Bramfeld	52 342	7 695	14,7	11 263	21,5	6 333	12,1
Steilshoop	19 662	3 855	19,6	3 884	19,8	4 589	23,3
Wellingsbüttel	10 570	1 940	18,4	2 976	28,2	639	6,0
Sasel	23 647	4 513	19,1	6 068	25,7	1 345	5,7
Poppenbüttel	23 280	3 752	16,1	7 698	33,1	1 691	7,3
Hummelsbüttel	17 871	3 129	17,5	4 467	25,0	2 621	14,7
Lemsahl-Mellingstedt	6 980	1 354	19,4	1 386	19,9	636	9,1
Duvenstedt	6 221	1 364	21,9	1 186	19,1	469	7,5
Wohldorf-Ohlstedt	4 585	963	21,0	970	21,2	215	4,7
Bergstedt	10 836	2 351	21,7	2 288	21,1	969	8,9
Volksdorf	20 694	4 182	20,2	5 450	26,3	1 387	6,7
Rahlstedt	91 703	16 000	17,4	20 428	22,3	12 373	13,5
<b>Bezirk Wandsbek</b>	<b>435 235</b>	<b>74 233</b>	<b>17,1</b>	<b>95 075</b>	<b>21,8</b>	<b>57 661</b>	<b>13,2</b>
Lohbrügge	39 168	6 105	15,6	9 323	23,8	4 699	12,0
Bergedorf	35 669	6 188	17,3	7 147	20,0	5 325	14,9
Curslack	3 964	833	21,0	603	15,2	702	17,7
Altengamme	2 246	418	18,6	439	19,5	92	4,1
Neuengamme	3 705	647	17,5	766	20,7	180	4,9
Kirchwerder	9 910	1 712	17,3	1 978	20,0	684	6,9
Ochsenwerder	2 628	454	17,3	502	19,1	211	8,0
Reitbrook	506	60	11,9	128	25,3	41	8,1
Allermöhe	1 361	206	15,1	274	20,1	148	10,9
Billwerder	3 784	1 170	30,9	318	8,4	2 651	70,1
Moorfleet	1 254	210	16,7	196	15,6	199	15,9
Tatenberg	558	101	18,1	108	19,4	34	6,1
Spadenland	514	76	14,8	116	22,6	16	3,1
Neuallermöhe	23 844	5 517	23,1	2 063	8,7	4 047	17,0
<b>Bezirk Bergedorf</b>	<b>129 111</b>	<b>23 697</b>	<b>18,4</b>	<b>23 961</b>	<b>18,6</b>	<b>19 029</b>	<b>14,7</b>
Harburg	25 860	4 081	15,8	2 807	10,9	10 238	39,6
Neuland und Gut Moor	1 723	408	23,7	256	14,9	507	29,4
Wilstorf	17 437	3 059	17,5	3 354	19,2	4 121	23,6
Rönneburg	3 233	612	18,9	582	18,0	468	14,5
Langenbek	4 037	625	15,5	924	22,9	426	10,6
Sinstorf	4 102	980	23,9	648	15,8	1 011	24,6
Marmstorf	8 863	1 356	15,3	2 555	28,8	972	11,0
Eißendorf	24 540	4 158	16,9	5 026	20,5	4 321	17,6
Heimfeld	22 082	3 810	17,3	3 438	15,6	5 343	24,2
Moorburg und Altenwerder	746	155	20,8	103	13,8	68	9,1
Hausbruch	16 979	3 212	18,9	3 393	20,0	2 553	15,0
Neugraben-Fischbek	29 877	5 884	19,7	6 084	20,4	5 146	17,2
Francop	709	108	15,2	127	17,9	77	10,9
Neuenfelde	4 861	1 026	21,1	731	15,0	1 495	30,8
Cranz	840	119	14,2	150	17,9	228	27,1
<b>Bezirk Harburg</b>	<b>165 889</b>	<b>29 593</b>	<b>17,8</b>	<b>30 178</b>	<b>18,2</b>	<b>36 974</b>	<b>22,3</b>
<b>Hamburg<sup>1</sup></b>	<b>1 880 997</b>	<b>306 537</b>	<b>16,3</b>	<b>341 724</b>	<b>18,2</b>	<b>320 973</b>	<b>17,1</b>

Anmerkungen: siehe Seite 19

6 Bevölkerung mit Migrationshintergrund in den Hamburger Stadtteilen am 31.12.2017

Stadtteil Bezirk	Und zwar						
	Bevölkerung mit Migrationshintergrund		unter 18 Jahre		Anteil der wichtigsten Bezugsländer an der Bevölkerung mit Migrationshintergrund in %		
	Anzahl	in % der Bevölkerung	Anzahl	in % der Bevölkerung unter 18 Jahren	Türkei	Russland und weitere Staaten der ehem. Sowjetunion <sup>1</sup>	Polen
Hamburg-Altstadt	990	42,9	182	65,7	10,1	13,6	11,7
HafenCity	1 718	47,3	512	67,6	2,2	8,7	5,7
Neustadt	4 670	36,6	732	50,5	14,1	9,3	11,0
St. Pauli	8 309	36,8	1 435	48,0	24,5	3,9	6,5
St. Georg	4 274	38,6	588	52,7	10,8	6,9	8,1
Hammerbrook	2 470	62,5	379	84,4	6,6	7,5	7,1
Borgfelde	3 403	44,5	588	70,8	7,3	10,5	7,6
Hamm	13 792	35,6	2 795	62,9	12,6	10,9	13,1
Horn	19 729	51,1	4 474	74,5	19,2	8,9	15,1
Billstedt	40 525	57,5	10 337	76,0	19,8	10,8	16,0
Billbrook	1 806	85,2	632	97,4	1,8	3,0	5,9
Rothenburgsort	5 147	55,6	1 242	78,6	17,4	7,1	15,9
Veddel	3 374	72,3	848	91,9	29,9	3,0	2,6
Wilhelmsburg	32 447	59,9	8 767	78,4	34,7	4,1	6,9
Kleiner Grasbrook und Steinwerder	615	49,6	61	88,4	9,9	7,6	23,6
Waltershof und Finkenwerder	3 511	29,9	892	47,3	38,8	5,0	8,7
<b>Bezirk Hamburg-Mitte<sup>2</sup></b>	<b>146 780</b>	<b>49,8</b>	<b>34 464</b>	<b>71,5</b>	<b>21,7</b>	<b>7,9</b>	<b>11,6</b>
Altona-Altstadt	11 150	37,9	2 346	52,6	30,7	4,6	5,7
Sternschanze	2 962	36,6	587	51,4	22,4	3,8	5,5
Altona-Nord	8 365	36,5	1 875	51,6	26,6	5,8	4,8
Ottensen	9 342	26,3	1 933	34,7	22,4	4,2	5,9
Bahrenfeld	11 481	36,9	2 606	50,0	13,3	7,1	5,6
Groß Flottbek	2 472	22,4	624	28,3	3,8	10,2	5,3
Othmarschen	3 842	25,1	1 119	35,8	6,9	9,0	6,7
Lurup	17 291	47,7	4 814	66,2	23,0	17,8	9,5
Osdorf	10 647	40,3	3 068	57,3	14,8	20,9	9,5
Nienstedten	1 448	19,8	394	27,2	2,6	9,9	7,5
Blankenese	2 370	17,6	619	25,0	2,8	9,6	7,8
Iserbrook	2 506	21,9	696	33,7	8,9	17,8	11,7
Sülldorf	2 313	24,2	592	31,4	6,7	11,2	9,9
Rissen	2 753	18,0	812	28,8	6,0	10,0	12,7
<b>Bezirk Altona</b>	<b>88 942</b>	<b>32,6</b>	<b>22 085</b>	<b>45,4</b>	<b>18,6</b>	<b>10,7</b>	<b>7,4</b>
Eimsbüttel	13 528	23,5	2 407	32,7	12,5	6,4	7,3
Rotherbaum	5 064	30,2	847	37,2	4,3	9,7	5,5
Harvestehude	4 770	26,6	960	34,7	4,8	7,3	6,4
Hoheluft-West	2 850	21,3	463	27,8	7,0	7,4	8,9
Lokstedt	8 480	29,7	2 085	43,1	10,3	9,7	7,6
Niendorf	9 293	22,3	2 313	35,4	5,9	10,7	12,1
Schnelsen	9 418	31,8	2 634	47,8	10,9	10,8	10,8
Eidelstedt	11 656	35,7	2 958	55,7	19,3	11,2	10,5
Stellingen	8 636	33,5	1 733	48,5	14,8	9,0	7,9
<b>Bezirk Eimsbüttel</b>	<b>73 695</b>	<b>27,9</b>	<b>16 400</b>	<b>41,2</b>	<b>11,3</b>	<b>9,3</b>	<b>8,8</b>
Hoheluft-Ost	2 140	22,2	378	29,5	10,0	7,7	7,1
Eppendorf	5 078	20,6	972	28,7	4,6	8,3	9,3
Groß Borstel	2 288	26,9	510	36,8	10,2	8,8	12,5
Alsterdorf	4 094	27,3	1 036	41,7	5,7	12,4	8,9
Winterhude	13 449	24,1	2 463	35,3	6,0	10,0	7,9
Uhlenhorst	4 370	24,3	831	36,9	5,9	9,6	9,4
Hohenfelde	3 685	36,7	737	60,3	8,8	9,5	9,3
Barmbek-Süd	9 518	27,1	1 691	46,0	10,6	9,5	10,2
Dulsberg	7 478	42,9	1 550	71,6	23,3	7,7	8,4
Barmbek-Nord	11 292	27,0	2 010	47,0	11,7	8,5	10,5
Ohlsdorf	3 999	24,4	987	36,2	7,6	8,3	9,8
Fuhlsbüttel	2 948	23,1	669	33,8	5,6	10,1	9,5
Langenhorn	14 308	31,2	3 649	45,6	8,9	12,2	11,0
<b>Bezirk Hamburg-Nord</b>	<b>84 647</b>	<b>27,2</b>	<b>17 483</b>	<b>41,8</b>	<b>9,6</b>	<b>9,7</b>	<b>9,6</b>

<sup>1</sup> Armenien, Aserbaidschan, Estland, Georgien, Kasachstan, Kirgisistan, Lettland, Litauen, Republik Moldau, Russische Föderation, Tadschikistan, Turkmenistan, Ukraine, Usbekistan, Weißrussland

<sup>2</sup> ohne Stadtteil Neuwerk und Schiffsbevölkerung

Quelle: Melderegister ergänzt um Schätzungen mit MigraPro durch das Statistische Amt für Hamburg und Schleswig-Holstein

## Noch 6 Bevölkerung mit Migrationshintergrund in den Hamburger Stadtteilen am 31.12.2017

Stadtteil Bezirk	Und zwar						
	Bevölkerung mit Migrationshintergrund		unter 18 Jahre		Anteil der wichtigsten Bezugsländer an der Bevölkerung mit Migrationshintergrund in %		
	Anzahl	in % der Bevölkerung	Anzahl	in % der Bevölkerung unter 18 Jahren	Türkei	Russland und weitere Staaten der ehem. Sowjetunion <sup>1</sup>	Polen
Eilbek	6 851	31,2	1 373	54,2	11,1	10,5	8,8
Wandsbek	12 723	35,6	2 885	61,2	11,6	11,6	10,1
Marienthal	3 524	26,5	827	41,4	9,9	8,7	11,4
Jenfeld	14 940	57,0	3 934	76,8	11,8	14,4	12,9
Tonndorf	5 785	39,1	1 526	59,1	12,1	11,3	13,3
Farmsen-Berne	10 704	30,8	2 839	46,8	8,6	13,6	15,4
Bramfeld	15 227	29,1	3 527	46,0	9,6	14,1	14,7
Steilshoop	10 109	51,4	2 782	72,3	15,7	8,3	9,4
Wellingsbüttel	1 822	17,2	496	25,6	3,7	7,8	10,9
Sasel	3 880	16,4	1 132	25,2	4,4	7,3	13,0
Poppenbüttel	4 866	20,9	1 332	35,6	4,6	10,6	12,2
Hummelsbüttel	6 268	35,1	1 584	50,8	6,0	13,5	12,3
Lemsahl-Mellingstedt	1 318	18,9	371	27,4	1,9	8,3	10,5
Duvenstedt	985	15,8	363	26,8	2,6	10,6	11,9
Wohldorf-Ohlstedt	623	13,5	204	21,1	3,2	8,2	9,1
Bergstedt	1 924	17,7	653	27,8	2,2	10,7	10,0
Volksdorf	3 383	16,4	1 039	25,0	3,0	13,8	13,5
Rahlstedt	29 971	32,6	7 797	48,9	6,8	17,0	17,2
<b>Bezirk Wandsbek</b>	<b>134 903</b>	<b>31,0</b>	<b>34 664</b>	<b>46,9</b>	<b>9,0</b>	<b>13,0</b>	<b>13,3</b>
Lohbrügge	15 225	38,9	3 467	57,0	11,7	29,8	21,0
Bergedorf	11 660	32,8	2 859	46,4	9,9	22,7	17,9
Curslack	1 046	26,4	349	42,0	4,2	10,8	14,8
Altengamme	209	9,3	64	15,4	8,1	8,1	36,8
Neuengamme	372	10,0	105	16,3	2,2	15,1	30,6
Kirchwerder	1 213	12,2	309	18,1	1,3	13,6	23,8
Ochsenwerder	391	14,9	106	23,3	6,1	9,0	37,6
Reitbrook	65	12,8	8	13,6	.	12,3	32,3
Allermöhe	297	22,0	64	31,7	6,7	21,9	27,9
Billwerder	2 716	73,1	1 000	87,3	1,1	3,9	3,1
Moorfleet	327	26,1	65	31,4	4,9	7,0	35,8
Tatenberg	65	11,7	13	12,9	20,0	-	30,8
Spadenland	35	6,9	7	9,3	.	.	.
Neuallermöhe	15 363	64,5	4 326	78,6	5,6	39,7	22,5
<b>Bezirk Bergedorf</b>	<b>48 984</b>	<b>38,0</b>	<b>12 742</b>	<b>54,0</b>	<b>8,1</b>	<b>28,3</b>	<b>20,1</b>
Harburg	15 255	58,9	3 306	81,3	16,5	7,4	9,2
Neuland und Gut Moor	718	41,7	252	62,1	9,7	10,4	8,2
Wilstorf	7 740	44,4	2 079	68,4	18,5	11,3	13,3
Rönneburg	1 040	32,4	296	48,4	12,5	18,2	19,5
Langenbek	1 282	31,8	286	46,0	14,6	19,7	22,8
Sinstorf	1 768	43,2	656	67,1	14,3	13,8	10,9
Marmstorf	2 392	27,0	581	43,0	19,9	16,6	16,8
Eißendorf	9 431	38,5	2 392	57,7	19,9	14,7	14,0
Heimfeld	9 851	44,6	2 382	62,5	17,5	12,1	13,1
Moorburg und Altenwerder	127	17,0	27	17,5	.	7,1	17,3
Hausbruch	9 051	53,3	2 254	70,5	15,3	38,4	14,6
Neugraben-Fischbek	13 747	46,0	3 776	64,5	13,2	33,0	14,8
Francop	111	15,6	12	11,1	.	10,8	40,5
Neuenfelde	2 358	48,5	662	64,4	39,2	4,5	14,2
Cranz	332	39,5	66	55,9	28,0	2,4	19,0
<b>Bezirk Harburg</b>	<b>75 203</b>	<b>45,3</b>	<b>19 027</b>	<b>64,5</b>	<b>17,1</b>	<b>18,4</b>	<b>13,3</b>
<b>Hamburg<sup>2</sup></b>	<b>653 154</b>	<b>34,9</b>	<b>156 865</b>	<b>51,3</b>	<b>14,4</b>	<b>12,5</b>	<b>11,7</b>

Anmerkungen: siehe Seite 21

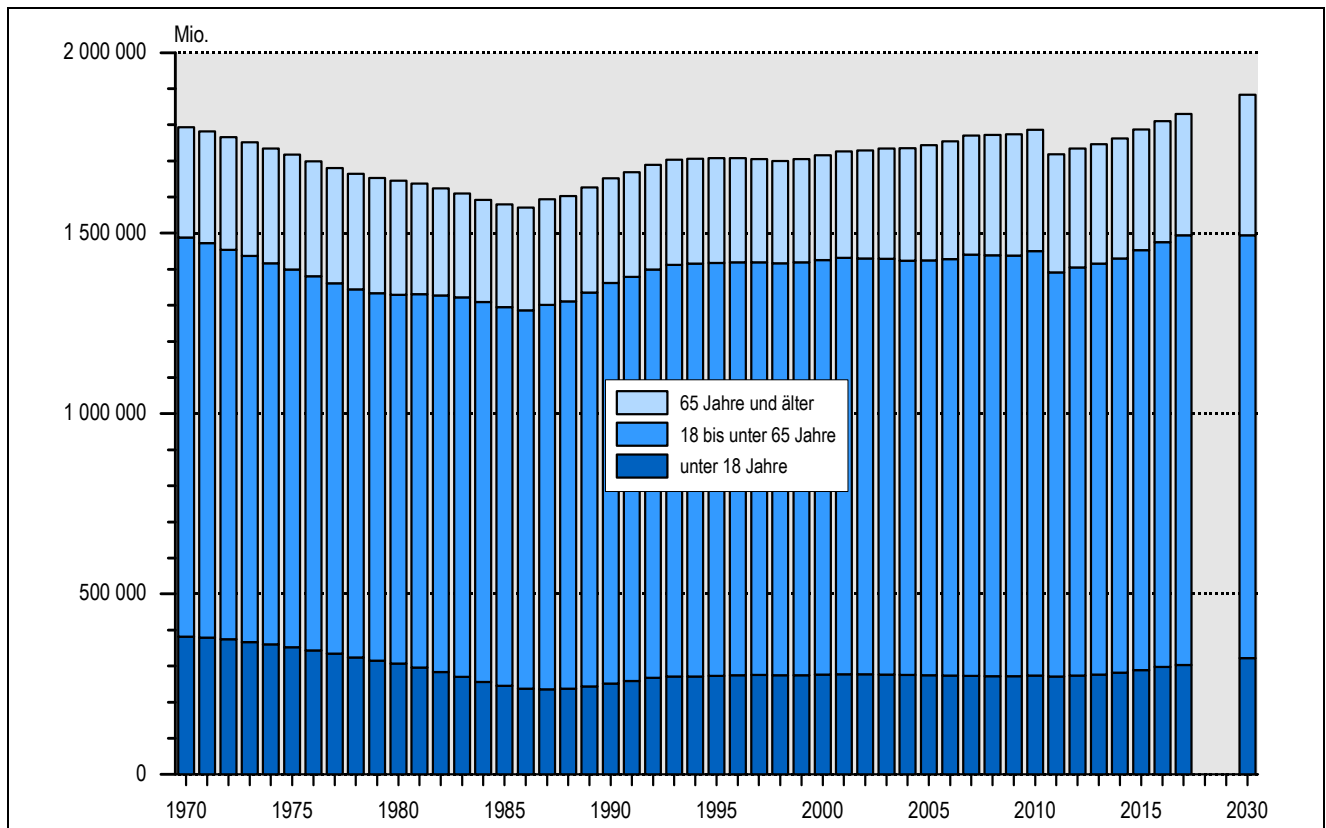
7 Bevölkerung in Hamburg 1970 - 2017 nach Altersgruppen

Jahr <sup>1</sup>	Bevölkerung insgesamt	Davon im Alter von ... Jahren						
		0 - 5	6 - 9	10 - 17	18 - 29	30 - 44	45 - 64	65 und älter
1970	1 793 640	134 149	95 247	151 642	283 795	376 810	446 651	305 346
1975	1 717 383	86 465	88 063	177 460	264 128	383 335	399 971	317 961
1980	1 645 095	75 182	55 251	176 570	275 170	373 577	374 008	315 337
1985	1 579 884	74 739	46 763	123 519	300 918	335 334	413 555	285 056
1990	1 652 363	89 854	53 400	108 344	324 398	348 653	436 926	290 788
1995	1 707 901	95 134	61 725	116 009	296 520	405 851	442 407	290 255
2000	1 715 392	93 259	60 785	122 162	264 324	448 712	436 472	289 678
2001	1 726 363	93 438	59 678	124 170	265 934	454 481	433 837	294 825
2002	1 728 806	92 587	59 488	125 093	267 307	454 596	430 621	299 114
2003	1 734 083	91 651	60 020	124 957	271 211	452 695	428 298	305 251
2004	1 734 830	90 923	60 030	124 292	275 513	448 994	424 163	310 915
2005	1 743 627	91 105	60 144	123 264	278 120	448 001	424 371	318 622
2006	1 754 182	91 680	59 392	122 183	281 524	448 447	425 317	325 639
2007 <sup>a</sup>	1 770 629	93 120	58 586	121 478	287 190	449 041	431 199	330 015
2008	1 772 100	94 314	58 096	119 344	288 724	442 197	436 071	333 354
2009	1 772 224	95 347	58 150	118 732	288 460	434 157	442 968	336 410
2010	1 786 448	96 418	58 544	118 863	288 154	432 732	455 620	336 117
2011	1 718 187	95 617	58 183	117 168	276 284	398 764	444 768	327 403
2012	1 734 272	96 921	59 018	117 644	279 416	398 444	453 875	328 954
2013	1 746 342	98 248	60 161	118 338	280 505	396 259	462 270	330 561
2014	1 762 791	100 777	61 196	119 269	282 271	397 415	468 849	333 014
2015	1 787 408	105 066	62 436	121 272	288 400	401 535	474 290	334 409
2016	1 810 438	110 179	64 035	122 974	294 000	405 127	478 811	335 312
2017	1 830 584	114 528	64 602	123 737	296 315	412 147	482 935	336 320

<sup>1</sup> 31. Dezember

<sup>a</sup> siehe Vorbemerkung zum Bevölkerungsstand

Grafik: Bevölkerungsstand 1970 - 2017 und Vorausberechnung der Bevölkerung bis 2030 in Hamburg nach Altersgruppen



## 8 Ausländische Bevölkerung in Hamburg 1970 - 2017 nach Altersgruppen

Jahr <sup>1</sup>	Ausländerinnen/ Ausländer insgesamt	Davon im Alter von ... Jahren						
		0 - 5	6 - 9	10 - 17	18 - 29	30 - 44	45 - 64	65 und älter
1970	69 170	6 673	3 056	4 430	23 362	22 859	6 924	1 866
1975	116 396	13 780	6 147	9 424	35 347	37 303	11 553	2 842
1980	147 964	15 193	10 497	17 577	35 251	48 337	16 955	4 154
1985	157 519	13 000	8 792	19 175	35 173	50 936	25 007	5 436
1990	196 098	17 614	10 941	23 828	48 217	56 294	34 345	4 859
1995	254 369	20 262	13 777	26 999	68 272	70 133	47 153	7 773
2000	261 886	17 464	12 539	25 589	65 200	79 006	50 910	11 178
2001	261 108	15 477	11 842	24 862	64 548	80 568	51 704	12 107
2002	255 119	13 196	11 084	23 925	62 231	80 929	51 093	12 661
2003	252 570	11 246	10 819	22 985	60 491	81 855	51 311	13 863
2004	244 401	9 418	10 583	21 887	57 775	81 790	49 254	13 694
2005	247 912	7 850	10 419	21 140	56 620	85 666	51 476	14 741
2006	248 246	7 318	9 007	20 304	54 697	88 862	52 447	15 611
2007 <sup>a</sup>	253 455	6 862	7 636	19 812	55 014	92 501	54 758	16 872
2008	245 240	6 635	6 417	18 718	51 574	90 090	54 520	17 286
2009	239 371	7 020	5 421	18 601	48 865	86 847	54 701	17 916
2010	242 107	7 122	5 183	17 356	48 726	87 645	57 145	18 930
2011	218 729	6 823	4 561	15 003	40 890	75 913	56 215	19 324
2012	226 360	7 264	4 683	14 025	43 811	78 023	58 022	20 532
2013	233 989	7 813	4 897	13 144	46 663	79 462	60 068	21 942
2014	245 186	8 951	5 396	12 953	50 113	82 100	62 611	23 062
2015	262 252	11 251	6 434	14 006	56 106	85 229	65 126	24 100
2016	282 132	14 077	7 854	15 182	63 011	89 023	67 880	25 105
2017	296 217	15 495	9 026	15 206	66 251	92 961	71 018	26 260

<sup>1</sup> 31. Dezember<sup>a</sup> siehe Vorbemerkung zum Bevölkerungsstand

9 Bevölkerung in Hamburg 1970 - 2017 nach dem Familienstand

Jahr <sup>1</sup>	Bevölkerung insgesamt	Ledig	Verheiratet	Verwitwet	Geschieden	Eingetragene Lebenspartnerschaft	Eingetragene Lebenspartner/-in verstorben	Eingetragene Lebenspartnerschaft aufgehoben
	<b>Insgesamt</b>							
1970 <sup>a</sup>	1 793 823	618 532	919 910	183 837	71 544	.	.	.
1975	1 717 383	611 044	827 419	181 227	97 693	.	.	.
1980	1 645 095	625 039	744 404	174 324	101 328	.	.	.
1985	1 579 884	626 932	673 983	163 779	115 190	.	.	.
1990	1 652 363	655 690	712 604	159 274	124 795	.	.	.
1995	1 707 901	727 850	699 387	147 512	133 152	.	.	.
2000	1 715 392	749 482	709 306	125 120	131 484	.	.	.
2001	1 726 363	765 784	703 414	122 978	134 187	.	.	.
2002	1 728 806	776 355	694 802	120 524	137 125	.	.	.
2003	1 734 083	789 116	685 990	118 227	140 750	.	.	.
2004	1 734 830	800 656	673 710	116 192	144 272	.	.	.
2005	1 743 627	812 750	667 242	114 179	149 456	.	.	.
2006	1 754 182	826 830	661 361	112 542	153 449	.	.	.
2007	1 770 629	846 880	658 901	111 105	153 743	.	.	.
2008	1 772 100	857 856	651 702	109 402	153 140	.	.	.
2009	1 774 224	866 248	647 197	107 881	152 898	.	.	.
2010	1 786 448	881 129	646 001	106 674	152 644	.	.	.
2011	1 718 187	813 777	648 101	103 799	148 376	3 639	93	402
2012	1 734 272	832 068	646 010	102 698	149 059	3 835	111	491
2013	1 746 342	847 245	644 495	101 430	148 438	4 062	134	538
2014	1 762 791	864 429	643 599	100 327	149 157	4 529	152	598
2015	1 787 408	888 621	644 508	98 995	149 414	5 047	169	654
2016	1 810 438	915 067	641 419	97 396	150 305	5 325	197	729
2017	1 830 584	937 230	640 514	96 351	149 938	5 528	220	803

<sup>1</sup> 31. Dezember; 1970, 1987 und 2011 Volkszählung bzw. Zensus

<sup>a</sup> 25. Mai



## Noch 9 Bevölkerung in Hamburg 1970 - 2017 nach dem Familienstand

Jahr <sup>1</sup>	Bevölkerung insgesamt	Ledig	Verheiratet	Verwitwet	Geschieden	Eingetragene Lebenspartner-schaft	Eingetragene/r Lebens-partner/-in verstorben	Eingetragene Lebenspartner-schaft aufgehoben
<b>Frauen</b>								
1970	966 162	301 432	458 529	158 636	47 565	.	.	.
1975	920 108	292 679	412 119	156 170	59 140	.	.	.
1980	877 544	295 246	372 097	149 973	60 228	.	.	.
1985	840 931	295 300	338 102	140 696	66 833	.	.	.
1990	867 873	306 360	353 273	134 880	73 360	.	.	.
1995	885 278	337 133	347 362	123 453	77 330	.	.	.
2000	884 167	346 827	351 859	107 331	78 150	.	.	.
2001	888 637	354 994	348 954	105 174	79 515	.	.	.
2002	889 800	361 326	344 713	102 747	81 014	.	.	.
2003	891 496	367 774	340 442	100 469	82 811	.	.	.
2004	891 250	373 729	334 725	98 267	84 529	.	.	.
2005	894 160	380 008	330 972	96 144	87 036	.	.	.
2006	898 050	386 863	327 927	94 285	88 975	.	.	.
2007	904 770	396 258	327 149	92 672	88 691	.	.	.
2008	178 842	402 410	324 927	90 761	88 081	.	.	.
2009	407 141	407 141	323 927	89 042	87 491	.	.	.
2010	912 736	414 076	324 058	87 738	86 864	.	.	.
2011	886 123	386 502	324 396	85 700	88 159	1 195	23	148
2012	893 026	395 099	323 952	84 433	88 045	1 284	30	183
2013	898 396	402 426	323 879	83 167	87 277	1 420	32	195
2014	905 345	410 350	323 446	81 938	87 720	1 636	36	219
2015	914 346	419 607	324 071	80 558	87 971	1 859	38	242
2016	924 149	431 010	323 038	79 099	88 700	1 981	47	274
2017	933 377	441 248	322 978	78 181	88 539	2 068	52	311
<b>Männer</b>								
1970	827 661	317 100	461 381	25 201	23 979	.	.	.
1975	797 275	318 365	415 300	25 057	38 553	.	.	.
1980	767 551	329 793	372 307	24 351	41 100	.	.	.
1985	738 953	331 632	335 881	23 083	48 357	.	.	.
1990	784 490	349 330	359 331	24 394	51 435	.	.	.
1995	822 623	390 717	352 025	24 059	55 822	.	.	.
2000	831 225	402 655	357 447	17 789	53 334	.	.	.
2001	837 726	410 790	354 460	17 804	54 672	.	.	.
2002	839 006	415 029	350 089	17 777	56 111	.	.	.
2003	842 587	421 342	345 548	17 758	57 939	.	.	.
2004	843 580	426 927	338 985	17 925	59 743	.	.	.
2005	849 467	432 742	336 270	18 035	62 420	.	.	.
2006	856 132	439 967	333 434	18 257	64 474	.	.	.
2007	865 859	450 622	331 752	18 433	65 052	.	.	.
2008	865 921	455 446	326 775	18 641	65 059	.	.	.
2009	84 246	459 107	323 270	18 839	65 407	.	.	.
2010	873 712	467 053	321 943	18 936	65 780	.	.	.
2011	832 064	427 275	323 705	18 099	60 217	2 444	70	254
2012	841 246	436 969	322 058	18 265	61 014	2 551	81	308
2013	847 946	444 819	320 616	18 263	61 161	2 642	102	343
2014	857 446	454 079	320 153	18 389	61 437	2 893	116	379
2015	873 062	469 014	320 437	18 437	61 443	3 188	131	412
2016	886 289	484 057	318 381	18 297	61 605	3 344	150	455
2017	897 207	495 982	317 536	18 170	61 399	3 460	168	492

Anmerkungen: siehe Seite 25



## 10 Geborene von Hamburgerinnen und Familienstand der Eltern 1970 - 2017

Jahr	Geborene insgesamt	Davon			Bei den Geborenen, bei denen die Eltern verheiratet waren, waren			
		von verheirateter Mutter	von unverheirateter Mutter		beide Elternteile deutsch	ein Elternteil deutsch, einer ausländisch	beide Elternteile ausländisch <sup>1</sup>	
			Anzahl	%			davon Kind	
							ausländisch	deutsch
1970	18 390	16 981	1 409	7,7	15 299	673	.	.
1975	13 192	11 886	1 306	9,9	8 911	738	.	.
1980	13 580	11 710	1 870	13,8	8 442	987	.	.
1985	12 711	10 458	2 253	17,7	7 815	971	.	.
1990	16 693	13 470	3 223	19,3	9 587	1 237	.	.
1995	15 872	12 287	3 585	22,6	8 029	1 587	.	.
2000	16 159	11 619	4 540	28,1	6 894	2 258	1 329	1 138
2001	15 786	11 193	4 594	29,1	6 708	2 329	1 100	1 056
2002	15 707	11 041	4 666	29,7	6 447	2 473	1 021	1 100
2003	15 916	11 110	4 806	30,2	6 541	2 666	885	1 018
2004	16 103	11 250	4 853	30,1	6 565	2 868	844	973
2005	16 179	10 990	5 189	32,1	6 421	2 722	665	1 182
2006	16 089	10 771	5 318	33,1	6 263	2 798	615	1 095
2007	16 727	11 087	5 640	33,7	6 598	2 839	557	1 093
2008	16 751	10 863	5 888	35,2	6 627	2 713	701	822
2009	16 779	10 818	5 961	35,5	6 611	2 699	986	522
2010	17 377	11 086	6 291	36,2	6 970	2 680	831	605
2011	17 125	10 784	6 341	37,0	6 700	2 625	873	586
2012	17 706	10 997	6 709	37,9	6 987	2 518	652	840
2013	18 137	11 304	6 833	37,7	7 220	2 607	766	711
2014	19 039	11 672	7 367	38,7	7 596	2 502	972	602
2015	19 768	12 196	7 572	38,3	7 730	2 593	1 276	597
2016	21 480	13 359	8 121	37,8	8 290	2 670	1 698	701
2017	21 133	13 108	8 025	38,0	8 121	2 597	1 688	702

<sup>1</sup> Bei Lebendgeborenen ausländischer Eltern ist seit 01.01.2000 originärer Erwerb der deutschen Staatsangehörigkeit möglich (§ 4 Abs. 3 StAG).

## 11 Geborene, Frauen im gebärfähigen Alter und allgemeine Fruchtbarkeitsziffern in Hamburg 1970 - 2017

Jahr	Geborene			Frauen im Alter von 15 bis 44 Jahren <sup>1</sup> insgesamt	Fruchtbarkeitsziffern <sup>2</sup> insgesamt
	insgesamt	von deutschen Frauen	von ausländischen Frauen		
1970	18 390	17 048	1 342	350 533	52,5
1975	13 192	10 415	2 777	344 970	38,2
1980	13 580	10 701	2 879	347 851	39,0
1985	12 711	10 439	2 272	336 734	37,7
1990	16 693	13 088	3 605	345 703	48,3
1995	15 872	11 868	4 004	360 514	44,0
2000	16 159	11 718	4 441	366 599	44,1
2001	15 786	11 564	4 222	370 771	42,6
2002	15 707	11 386	4 321	373 770	42,0
2003	15 916	11 743	4 173	376 243	42,3
2004	16 103	11 915	4 188	377 940	42,6
2005	16 179	11 852	4 327	379 300	42,7
2006	16 089	11 902	4 187	380 108	42,3
2007	16 727	12 465	4 262	382 411	43,7
2008	16 751	12 683	4 068	383 153	43,7
2009	16 779	12 737	4 042	381 826	43,9
2010	17 377	13 319	4 058	378 909	45,9
2011	17 125	13 075	4 050	362 087	47,3
2012	17 706	13 522	4 184	363 159	48,8
2013	18 137	13 935	4 202	364 079	49,8
2014	19 039	14 691	4 348	364 655	52,2
2015	19 768	14 872	4 896	366 802	53,9
2016	21 480	15 722	5 758	370 135	57,7
2017	21 133	15 459	5 674	373 941	56,5

<sup>1</sup> Jahresdurchschnitt

<sup>2</sup> Lebendgeborene je 1 000 Frauen im Alter von 15 bis 44 Jahren

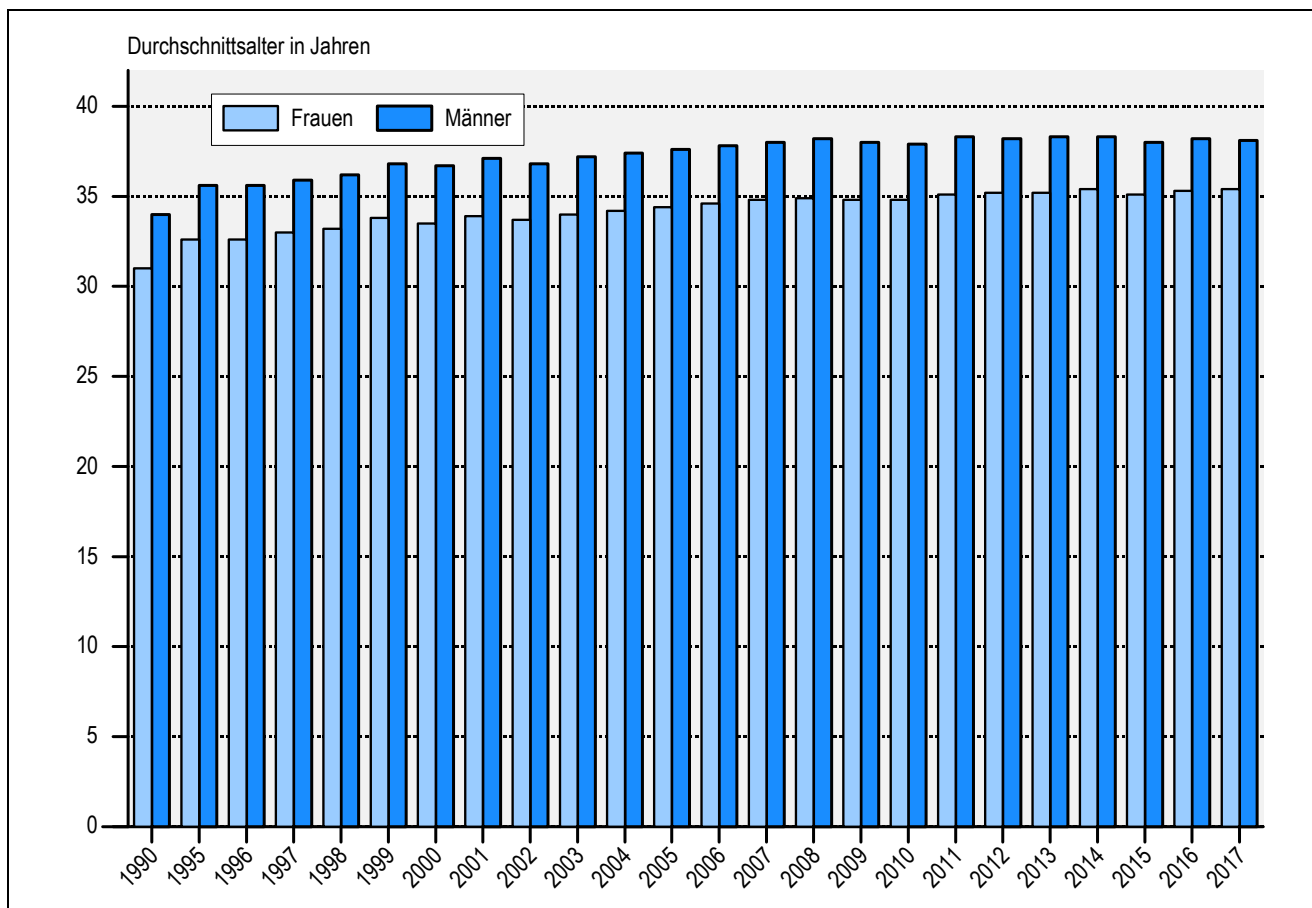
## 12 Eheschließungen und Staatsangehörigkeit der Ehepartner in Hamburg 1990 - 2017

Jahr	Eheschließungen	Bei den Eheschließungen waren			
		beide Partner Deutsche	der Mann Deutscher, die Frau Ausländerin	die Frau Deutsche, der Mann Ausländer	beide Partner Ausländer
1990	9 938	8 101	676	901	260
1995	8 242	6 315	835	799	293
1996	7 886	5 985	848	750	303
1997	7 800	5 753	871	858	318
1998	7 994	5 984	940	753	317
1999	8 298	6 282	920	757	339
2000	7 865	5 837	944	718	366
2001	7 020	5 135	877	704	304
2002	6 999	5 177	849	672	301
2003	6 959	5 103	895	667	294
2004	6 793	5 220	753	570	250
2005	6 976	5 563	670	520	223
2006	6 921	5 515	706	489	211
2007	6 661	5 386	615	478	182
2008	6 615	5 403	593	442	177
2009	7 231	5 667	768	602	194
2010	7 452	5 877	783	588	204
2011	7 022	5 560	703	560	199
2012	6 774	5 391	628	559	196
2013	6 746	5 384	647	534	181
2014	6 142	4 965	567	451	159
2015	6 422	5 178	597	501	146
2016	6 388	5 142	546	523	177
2017	5 727	4 719	439	410	159

13 Durchschnittsalter der Eheschließenden in Hamburg 1990 - 2017  
nach dem bisherigen Familienstand in Jahren

Jahr	Bisheriger Familienstand der Frau			Frauen insgesamt	Bisheriger Familienstand des Mannes			Männer insgesamt
	ledig	geschieden	verwitwet		ledig	geschieden	verwitwet	
1990	27,5	39,4	52,1	31,0	29,7	43,3	61,4	34,0
1995	28,9	41,6	50,7	32,6	31,2	45,2	61,9	35,6
1996	29,1	40,9	50,3	32,6	31,3	45,3	61,0	35,6
1997	29,4	41,7	50,3	33,0	31,7	45,5	62,0	35,9
1998	29,6	42,0	51,2	33,2	32,0	45,8	62,3	36,2
1999	30,1	42,4	50,6	33,8	32,6	46,0	61,4	36,8
2000	30,0	42,7	52,1	33,5	32,6	46,1	61,4	36,7
2001	30,3	43,2	51,2	33,9	32,9	46,8	62,7	37,1
2002	30,4	42,7	51,8	33,7	33,0	46,5	59,4	36,8
2003	30,6	43,6	50,0	34,0	33,2	46,9	60,6	37,2
2004	30,8	43,3	52,3	34,2	33,6	46,5	62,8	37,4
2005	31,2	43,2	51,0	34,4	33,9	47,2	62,5	37,6
2006	31,3	44,4	53,7	34,6	33,9	47,3	64,7	37,8
2007	31,6	44,5	51,3	34,8	34,1	47,8	62,2	38,0
2008	31,6	45,1	52,4	34,9	34,3	48,3	64,4	38,2
2009	31,6	45,2	53,8	34,8	34,2	48,4	64,5	38,0
2010	31,7	45,2	53,2	34,8	34,3	48,3	64,8	37,9
2011	31,9	45,6	55,7	35,1	34,5	49,0	63,1	38,3
2012	32,0	46,1	56,2	35,2	34,6	49,3	64,5	38,2
2013	32,1	46,7	57,4	35,2	34,6	50,3	65,6	38,3
2014	32,4	47,3	54,7	35,4	34,9	50,3	65,4	38,3
2015	32,3	46,9	55,1	35,1	34,6	50,4	65,3	38,0
2016	32,5	48,1	57,8	35,3	34,7	51,4	67,7	38,2
2017	32,8	47,6	57,4	35,4	34,9	51,2	65,9	38,1

Grafik: Durchschnittsalter der Eheschließenden in Hamburg 1990 - 2017



14 Eheschließungen in Hamburg 2016 nach dem früheren Familienstand der Partner

Früherer Familienstand der Frau	Früherer Familienstand des Mannes			Insgesamt
	ledig	verwitwet	geschieden	
Ledig	4 684	22	551	5 257
Verwitwet	15	16	26	57
Geschieden	440	52	582	1 074
<b>Insgesamt</b>	<b>5 139</b>	<b>90</b>	<b>1 159</b>	<b>6 388</b>

Noch 14 Eheschließungen<sup>1</sup> in Hamburg 2017 nach dem früheren Familienstand der Partner

Früherer Familienstand der Frau	Früherer Familienstand des Mannes			Insgesamt
	ledig	verwitwet	geschieden	
Ledig	4 235	19	486	4 741
Verwitwet	9	9	23	41
Geschieden	382	35	524	942
<b>Insgesamt</b>	<b>4 627</b>	<b>63</b>	<b>1 034</b>	<b>5 727</b>

<sup>1</sup> Sonstige und unbekannte Familienstände sind ab 2017 in der Endsumme enthalten.

## 15 Ehescheidungen in Hamburg 1990 - 2017 nach der Dauer der Ehe

Jahr	Insgesamt	Mit einer Dauer der Ehe von ... Jahren						
		unter 1	1 - 4	5 - 9	10 - 14	15 - 19	20 - 24	25 und mehr
1990	4 203	2	950	1 247	678	458	402	466
1991	4 361	2	1 007	1 298	704	447	374	529
1992	4 028	–	938	1 272	649	435	318	416
1993	4 303	2	974	1 397	710	433	357	430
1994	4 545	3	1 008	1 489	793	438	306	508
1995	4 652	2	867	1 643	777	468	353	542
1996	4 306	2	854	1 558	711	433	288	460
1997	5 092	8	899	1 877	867	551	368	522
1998	4 968	4	893	1 714	961	558	323	515
1999	4 341	2	734	1 534	837	519	298	417
2000	4 637	2	766	1 631	944	496	341	457
2001	4 328	1	750	1 585	843	481	292	376
2002	4 560	5	716	1 697	874	535	306	427
2003	4 989	4	740	1 821	1 016	599	369	440
2004	4 892	3	742	1 779	978	618	328	444
2005	4 994	3	744	1 730	1 005	666	353	493
2006	4 583	2	669	1 606	910	585	363	448
2007	4 385	1	675	1 519	837	574	362	417
2008	4 476	1	625	1 507	905	631	390	417
2009	3 970	1	538	1 368	805	534	324	400
2010	3 659	–	564	1 170	736	457	362	370
2011	3 635	–	496	1 161	752	477	360	389
2012	3 446	–	461	957	770	521	334	403
2013	3 199	–	467	903	664	451	318	396
2014	3 265	1	479	879	697	488	330	391
2015	3 190	1	437	870	682	485	347	368
2016	3 204	1	417	874	638	473	383	418
2017	2 912	2	399	781	606	408	348	368

## 16 Durchschnittliche Lebenserwartung der Bevölkerung in Jahren

Vollendete Lebensjahre	Deutsches Reich/Bundesrepublik Deutschland (errechnet nach der Absterbeordnung der Jahre)									
	1901/1910	1970/1972	1986/1988	1998/2000	2015/2017	1901/1910	1970/1972	1986/1988	1998/2000	2015/2017
	Männer					Frauen				
0	44,82	67,41	72,21	74,78	78,34	48,33	73,83	78,68	80,82	83,18
1	55,12	68,20	71,88	74,15	77,64	57,20	74,32	78,23	80,14	82,44
5	55,15	64,49	68,02	70,24	73,69	57,27	70,56	74,35	76,21	78,49
10	51,16	59,68	63,10	65,28	68,72	53,35	65,70	69,40	71,25	73,51
15	46,71	54,81	58,17	60,33	63,75	49,00	60,79	64,46	66,29	68,54
20	42,56	50,21	53,37	55,52	58,83	44,84	55,97	59,55	61,38	63,60
25	38,59	45,65	48,65	50,76	53,96	40,84	51,14	54,66	56,47	58,65
30	34,55	41,00	43,88	45,96	49,09	36,94	46,30	49,77	51,56	53,71
35	30,53	36,35	39,14	41,17	44,25	33,04	41,50	44,91	46,67	48,80
40	26,64	31,77	34,46	36,46	39,45	29,16	36,77	40,11	41,84	43,92
45	22,94	27,33	29,88	31,89	34,73	25,25	32,14	35,40	37,09	39,09
50	19,43	23,05	25,50	27,48	30,13	21,35	27,65	30,78	32,45	34,35
55	16,16	19,02	21,37	23,25	25,73	17,64	23,32	26,28	27,92	29,74
60	13,14	15,31	17,55	19,25	21,62	14,17	19,12	21,95	23,50	25,28
65	10,40	12,06	14,05	15,56	17,80	11,09	15,18	17,82	19,25	21,00
70	7,99	9,35	10,90	12,30	14,25	8,45	11,63	13,96	15,25	16,91
75	5,97	7,17	8,21	9,42	10,93	6,30	8,59	10,48	11,61	13,03
80	4,38	5,36	6,06	7,01	7,92	4,65	6,16	7,57	8,47	9,42
85	3,18	3,92	4,43	5,11	5,47	3,40	4,37	5,34	5,93	6,45
90	2,35	2,81	3,25	3,95	3,70	2,59	3,16	3,74	4,13	4,26

Quelle: Statistisches Bundesamt

## 17 Gestorbene in Hamburg 2016 nach Alter und Familienstand

Alter von ... Jahren	Männer					Frauen				
	insgesamt	davon				insgesamt	davon			
		ledig	verheiratet	verwitwet	geschieden		ledig	verheiratet	verwitwet	geschieden
0 - 1	26	26	–	–	–	32	32	–	–	–
1 - 4	11	11	–	–	–	3	3	–	–	–
5 - 9	7	7	–	–	–	4	4	–	–	–
10 - 14	3	3	–	–	–	3	3	–	–	–
15 - 19	14	14	–	–	–	4	4	–	–	–
20 - 24	18	18	–	–	–	1	1	–	–	–
25 - 29	23	18	4	–	1	13	12	1	–	–
30 - 34	34	29	3	–	2	13	5	8	–	–
35 - 39	66	43	17	–	6	23	9	11	–	3
40 - 44	89	55	23	–	11	58	25	16	1	16
45 - 49	189	101	47	1	40	104	43	39	1	21
50 - 54	321	141	88	4	88	172	52	65	7	48
55 - 59	440	148	167	10	115	246	59	86	27	74
60 - 64	531	135	240	21	135	313	51	142	42	78
65 - 69	783	143	374	48	218	451	48	175	89	139
70 - 74	983	177	516	108	182	685	87	263	185	150
75 - 79	1 435	146	852	209	228	1 141	107	336	488	210
80 - 84	1 309	92	801	278	138	1 355	110	278	786	181
85 - 89	1 166	60	587	440	79	1 767	128	212	1 268	159
90 und mehr	861	23	316	494	28	2 570	213	82	2 058	217
<b>Insgesamt</b>	<b>8 309</b>	<b>1 390</b>	<b>4 035</b>	<b>1 613</b>	<b>1 271</b>	<b>8 958</b>	<b>996</b>	<b>1 714</b>	<b>4 952</b>	<b>1 296</b>

## Noch 17 Gestorbene in Hamburg 2017 nach Alter und Familienstand

Alter von ... Jahren	Männer					Frauen				
	insgesamt	davon				insgesamt	davon			
		ledig	verheiratet	verwitwet	geschieden		ledig	verheiratet	verwitwet	geschieden
0 - 1	39	39	–	–	–	28	28	–	–	–
1 - 4	6	6	–	–	–	8	8	–	–	–
5 - 9	1	1	–	–	–	4	4	–	–	–
10 - 14	2	2	–	–	–	3	3	–	–	–
15 - 19	12	12	–	–	–	7	7	–	–	–
20 - 24	18	17	–	–	–	6	5	1	–	–
25 - 29	24	21	2	–	1	20	17	2	–	1
30 - 34	47	40	5	–	2	14	10	4	–	–
35 - 39	56	29	19	–	8	31	15	14	–	2
40 - 44	77	53	17	–	5	45	16	20	–	9
45 - 49	174	88	53	1	28	99	30	36	1	32
50 - 54	293	138	79	3	70	150	45	65	5	34
55 - 59	452	173	137	13	127	216	39	78	24	75
60 - 64	585	140	265	23	154	337	65	125	49	96
65 - 69	767	156	388	44	176	477	57	178	108	133
70 - 74	1 008	156	528	111	207	659	66	255	196	142
75 - 79	1 580	186	908	254	228	1 150	101	373	468	208
80 - 84	1 464	97	895	325	142	1 433	121	328	803	181
85 - 89	1 168	66	620	408	73	1 655	130	190	1 154	181
90 und mehr	924	21	345	521	37	2 601	228	91	2 068	213
<b>Insgesamt</b>	<b>8 697</b>	<b>1 441</b>	<b>4 261</b>	<b>1 703</b>	<b>1 258</b>	<b>8 943</b>	<b>995</b>	<b>1 760</b>	<b>4 876</b>	<b>1 307</b>

## 18 Ausländerinnen und Ausländer in Hamburg am 31.12.2017 nach ausgewählten Staatsangehörigkeiten

	Insgesamt	%	Davon			Insgesamt	%	Davon	
			männlich	weiblich				männlich	weiblich
<b>Länder der EU</b>	<b>119 302</b>	<b>37,2</b>	<b>64 092</b>	<b>55 210</b>	<b>Afrika</b>	<b>21 667</b>	<b>6,8</b>	<b>13 166</b>	<b>8 501</b>
davon					darunter				
Belgien	689	0,2	379	310	Ägypten	2 296	0,7	1 650	646
Bulgarien	10 102	3,1	5 312	4 790	Algerien	620	0,2	451	169
Dänemark	1 772	0,6	834	938	Eritrea	2 459	0,8	1 810	649
Estland	383	0,1	116	267	Ghana	5 928	1,8	2 974	2 954
Finnland	867	0,3	238	629	Marokko	758	0,2	465	293
Frankreich	5 250	1,6	2 733	2 517	Nigeria	1 273	0,4	828	445
Griechenland	7 060	2,2	3 938	3 122	Somalia	896	0,3	609	287
Irland	544	0,2	327	217	Togo	1 090	0,3	544	546
Italien	8 559	2,7	5 149	3 410	Tunesien	1 264	0,4	789	475
Kroatien	6 896	2,1	3 772	3 124	<b>Amerika</b>	<b>12 170</b>	<b>3,8</b>	<b>5 575</b>	<b>6 595</b>
Lettland	1 134	0,4	506	628	darunter				
Litauen	1 520	0,5	662	858	Brasilien	1 832	0,6	681	1 151
Luxemburg	211	0,1	92	119	Chile	661	0,2	341	320
Malta	18	0,0	7	11	Ecuador	926	0,3	353	573
Niederlande	2 802	0,9	1 660	1 142	Kanada	740	0,2	335	405
Österreich	4 543	1,4	2 305	2 238	Kolumbien	964	0,3	405	559
Polen	29 824	9,3	15 718	14 106	Mexiko	690	0,2	357	333
Portugal	10 489	3,3	5 686	4 803	Peru	578	0,2	208	370
Rumänien	11 129	3,5	6 417	4 712	Vereinigte Staaten	3 831	1,2	2 005	1 826
Schweden	1 107	0,3	490	617	<b>Asien</b>	<b>79 347</b>	<b>24,7</b>	<b>46 495</b>	<b>32 852</b>
Slowakei	614	0,2	273	341	darunter				
Slowenien	328	0,1	197	131	Afghanistan	19 549	6,1	11 622	7 927
Spanien	6 999	2,2	3 581	3 418	Armenien	932	0,3	413	519
Tschechien	718	0,2	308	410	China				
Ungarn	1 655	0,5	871	784	Indien	3 842	1,2	2 375	1 467
Vereinigtes Königreich	4 032	1,3	2 490	1 542	Indonesien	1 217	0,4	569	648
Zypern	57	0,0	31	26	Irak	4 976	1,6	3 074	1 902
<b>Übriges Europa</b>	<b>84 327</b>	<b>26,3</b>	<b>42 189</b>	<b>42 138</b>	Iran	7 776	2,4	4 448	3 328
darunter					Japan	1 433	0,4	569	864
Albanien	1 546	0,5	892	654	Kasachstan	1 061	0,3	468	593
Bosnien-Herzegowina	4 186	1,3	2 112	2 074	Korea, Republik	1 334	0,4	531	803
Kosovo	2 517	0,8	1 374	1 143	Pakistan	1 242	0,4	701	541
Mazedonien	6 585	2,1	3 722	2 863	Philippinen	6 094	1,9	5 510	584
Montenegro, Republik	1 403	0,4	699	704	Syrien	14 696	4,6	9 398	5 298
Norwegen	492	0,2	237	255	Thailand	1 531	0,5	315	1 216
Russische Föderation	9 215	2,9	3 507	5 708	Vietnam	2 331	0,7	974	1 357
Schweiz	1 466	0,5	644	822	<b>Australien und Ozeanien</b>	<b>1 356</b>	<b>0,4</b>	<b>960</b>	<b>396</b>
Türkei	44 642	13,9	23 553	21 089	darunter				
Ukraine	4 027	1,3	1 578	2 449	Australien	710	0,2	389	321
Weißrussland	607	0,2	157	450	Kiribati	441	0,1	441	–
					unbek. Ausland staatenlos	99	0,0	66	33
					ungeklärt	327	0,1	217	110
					ohne Angaben	2 284	0,7	1 469	815
						94	0,0	60	34
					<b>Insgesamt</b>	<b>320 973</b>	<b>100</b>	<b>174 289</b>	<b>146 684</b>

Quelle: Melderegister

## 19 Einbürgerungen in Hamburg 2017 nach ausgewählten Staatsangehörigkeiten

Land der vorherigen Staatsangehörigkeit	Insgesamt	Davon im Alter von ... Jahren							
		unter 6	6 - 15	16 - 17	18 - 22	23 - 34	35 - 44	45 - 59	60 und älter
Europa	2 547	33	179	65	249	574	633	540	274
davon									
EU-Staaten	1 518	21	74	24	78	277	396	405	243
darunter									
Polen	409	4	25	6	25	85	135	85	44
Kroatien	75	–	1	1	5	20	28	15	5
übriges Europa	1 029	12	105	41	171	297	237	135	31
darunter									
Türkei	499	5	42	15	110	146	112	58	11
Russische Föderation	110	4	12	5	14	32	26	14	3
Ukraine	87	1	6	2	2	27	24	19	6
Afrika	875	44	129	24	35	174	230	207	32
darunter									
Ghana	297	20	57	10	13	33	58	87	19
Amerika	269	9	15	6	19	82	94	28	16
Asien	1 886	65	161	105	130	569	432	306	118
darunter									
Afghanistan	813	23	87	72	71	258	135	113	54
Iran	355	14	17	5	11	90	111	70	37
Australien und Ozeanien	1	–	–	–	–	–	–	–	–
Staatenlos, ungeklärt und ohne Angabe	30	2	1	2	5	9	2	5	4
<b>Insgesamt</b>	<b>5 608</b>	<b>153</b>	<b>485</b>	<b>202</b>	<b>438</b>	<b>1 408</b>	<b>1 392</b>	<b>1 086</b>	<b>444</b>

## 20 Zu- und Fortzüge nach bzw. aus Hamburg 1975 - 2017 nach Herkunfts- bzw. Zielgebieten

Jahr	Zuzüge <sup>1</sup>			Fortzüge <sup>1</sup>			Wanderungsgewinn (+) und -verlust (-)		
	insgesamt	aus dem Bundesgebiet	aus dem Ausland <sup>2</sup>	insgesamt	in das Bundesgebiet	in das Ausland <sup>2</sup>	insgesamt	gegenüber dem Bundesgebiet	gegenüber dem Ausland
1975	66 557	48 782	17 775	70 069	53 795	16 274	– 3 512	– 5 013	+ 1 501
1980	66 496	41 704	24 792	64 298	52 986	11 312	+ 2 198	– 11 282	+ 13 480
1985	56 784	36 042	20 742	59 792	42 424	17 368	– 3 008	– 6 382	+ 3 374
1990	94 215	45 421	48 794	63 566	43 547	20 019	+ 30 649	+ 1 874	+ 28 775
1995	75 104	49 540	25 564	68 671	50 094	18 577	+ 6 433	– 554	+ 6 987
2000	82 424	57 239	25 185	69 716	51 780	17 936	+ 12 708	+ 5 459	+ 7 249
2001	82 352	58 129	24 223	68 916	51 501	17 415	+ 13 436	+ 6 628	+ 6 808
2002	80 335	57 974	22 361	74 921	52 818	22 103	+ 5 414	+ 5 156	+ 258
2003	79 481	57 719	21 762	71 829	52 417	19 412	+ 7 652	+ 5 302	+ 2 350
2004	84 590	60 852	23 738	82 139	54 146	27 993	+ 2 451	+ 6 706	– 4 255
2005	81 726	57 636	24 090	71 602	52 997	18 605	+ 10 124	+ 4 639	+ 5 485
2006	82 443	59 231	23 212	70 713	50 356	20 357	+ 11 730	+ 8 875	+ 2 855
2007 <sup>a</sup>	82 103	62 413	19 690	65 324	51 085	14 239	+ 16 779	+ 11 328	+ 5 451
2008	85 859	64 345	21 514	84 108	53 147	30 961	+ 1 751	+ 11 198	– 9 447
2009	86 879	61 767	25 112	84 411	54 349	30 062	+ 2 468	+ 7 418	– 4 950
2010	87 538	61 214	26 324	75 668	54 590	21 078	+ 11 870	+ 6 624	+ 5 246
2011	93 466	62 418	31 048	81 231	58 557	22 674	+ 12 235	+ 3 861	+ 8 374
2012	94 346	61 934	32 412	79 335	58 356	20 979	+ 15 011	+ 3 578	+ 11 433
2013 <sup>b</sup>	96 782	61 943	34 839	84 823	59 698	25 125	+ 11 959	+ 2 245	+ 9 714
2014	91 594	58 463	33 131	78 218	59 127	19 091	+ 13 376	– 664	+ 14 040
2015	110 069	61 896	48 173	90 072	59 315	30 757	+ 19 997	+ 2 581	+ 17 416
2016	115 115	60 677	54 438	94 914	61 327	33 587	+ 20 201	– 650	+ 20 851
2017	100 534	56 725	43 809	82 525	57 184	25 341	+ 18.009	– 459	+ 18.468

<sup>1</sup> über die Landesgrenze

<sup>2</sup> einschließlich Zu- und Fortzüge von/nach See, unbekanntes Ausland und ohne Angaben

<sup>a</sup> siehe Vorbemerkung zum Bevölkerungsstand

<sup>b</sup> Aufgrund nachträglich verarbeiteter Datensätze aus dem Jahr 2012 sind die Fortzüge ins Ausland überhöht.

## 21 Wanderungen zwischen Hamburg und den (Land-)Kreisen der Metropolregion Hamburg 2015 - 2017

Kreis/Landkreis	2015			2016			2017		
	Zuzüge	Fortzüge	Saldo	Zuzüge	Fortzüge	Saldo	Zuzüge	Fortzüge	Saldo
Dithmarschen	474	435	+ 39	492	415	+ 77	440	397	+ 43
Herzogtum Lauenburg	2 125	2 923	- 798	2 188	3 173	- 985	1 909	2 914	- 1 005
Lübeck	892	798	+ 94	961	841	+ 120	869	630	+ 239
Neumünster	250	205	+ 45	254	212	+ 42	279	194	+ 85
Ostholstein	656	689	- 33	621	658	- 37	609	669	- 60
Pinneberg	4 638	6 233	- 1 595	4 659	6 331	- 1 672	4 024	5 804	- 1 780
Segeberg	2 829	3 808	- 979	2 776	3 829	- 1 053	2 535	3 568	- 1 033
Steinburg	692	741	- 49	615	642	- 27	604	667	- 63
Stormann	3 756	5 437	- 1 681	3 623	5 403	- 1 780	3 355	4 727	- 1 372
nördliche Kreise zusammen	16 312	21 269	- 4 957	16 189	21 504	- 5 315	14 624	19 570	- 4 946
Cuxhaven	356	267	+ 89	331	259	+ 72	292	237	+ 55
Harburg	3 429	4 465	- 1 036	3 255	4 943	- 1 688	2 913	4 582	- 1 669
Heidekreis	300	324	- 24	157	172	- 15	288	325	- 37
Lüchow-Dannenberg	121	181	- 60	1 077	1 346	- 269	124	163	- 39
Lüneburg	1 106	1 183	- 77	401	433	- 32	1 065	1 298	- 233
Rothenburg (Wümme)	362	402	- 40	307	403	- 96	424	443	- 19
Stade	1 441	1 782	- 341	1 399	1 778	- 379	1 360	1 740	- 380
Uelzen	235	250	- 15	252	327	- 75	261	319	- 58
südliche Kreise zusammen	7 350	8 854	- 1 504	7 179	9 661	- 2 482	6 727	9 107	- 2 380
Ludwigslust-Parchim <sup>1</sup>	1 233	466	+ 767	580	589	- 9	332	469	- 137
Nordwestmecklenburg	272	232	+ 40	289	227	+ 62	238	183	+ 55
östliche Kreise zusammen	1 505	698	+ 807	869	816	+ 53	570	652	- 82
<b>Insgesamt</b>	<b>25 167</b>	<b>30 821</b>	<b>- 5 654</b>	<b>24 237</b>	<b>31 981</b>	<b>- 7 744</b>	<b>21 921</b>	<b>29 329</b>	<b>- 7 408</b>
darunter Umland <sup>2</sup>	18 218	24 648	- 6 430	17 900	25 457	- 7 557	16 096	23 335	- 7 239

<sup>1</sup> Auswertung der Wanderungen nach alter Gebietsgliederung (Ludwigslust-Altkreis) ist nicht mehr möglich.

<sup>2</sup> Kreise Herzogtum Lauenburg, Pinneberg, Segeberg, Stormarn, Harburg und Stade



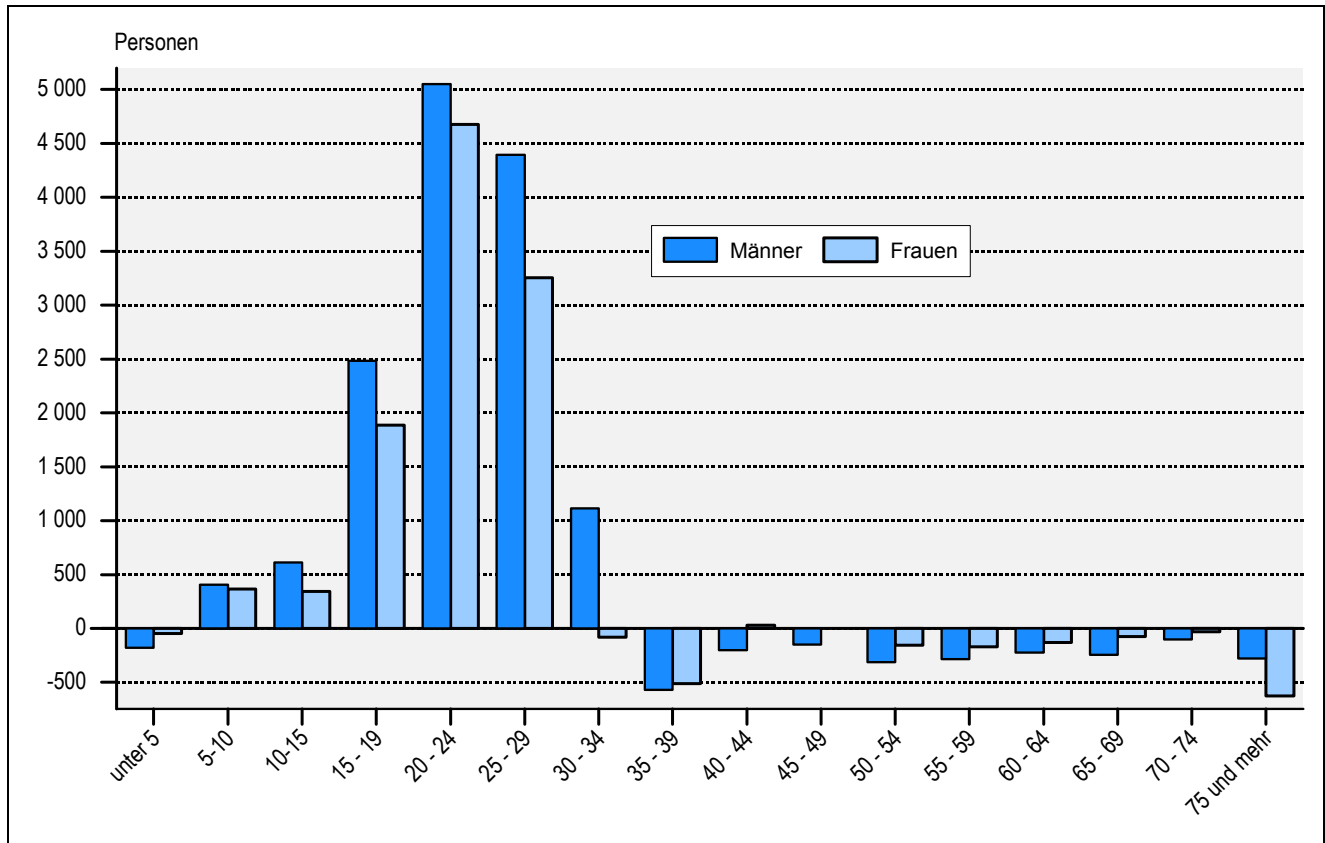
## 22 Zu- und Fortzüge nach bzw. aus Hamburg über die Landesgrenze 2016 nach Alter und Geschlecht

Alter von ... Jahren	Zuzüge			Fortzüge			Wanderungsgewinn (+) oder -verlust (-)		
	insgesamt	männlich	weiblich	insgesamt	männlich	weiblich	insgesamt	männlich	weiblich
unter 5	5 058	2 591	2 467	5 288	2 773	2 515	- 230	- 182	- 48
5 - 9	4 099	2 199	1 900	3 327	1 793	1 534	+ 772	+ 406	+ 366
10 - 14	3 343	1 851	1 492	2 386	1 238	1 148	+ 957	+ 613	+ 344
15 - 19	8 760	4 761	3 999	4 390	2 277	2 113	+ 4 370	+ 2 484	+ 1 886
20 - 24	22 762	11 390	11 372	13 035	6 339	6 696	+ 9 727	+ 5 051	+ 4 676
25 - 29	25 333	13 706	11 627	17 686	9 313	8 373	+ 7 647	+ 4 393	+ 3 254
30 - 34	15 346	9 055	6 291	14 314	7 939	6 375	+ 1 032	+ 1 116	- 84
35 - 39	9 022	5 579	3 443	10 106	6 150	3 956	- 1 084	- 571	- 513
40 - 44	6 031	3 816	2 215	6 203	4 020	2 183	- 172	- 204	+ 32
45 - 49	5 015	3 189	1 826	5 165	3 339	1 826	- 150	- 150	-
50 - 54	3 664	2 269	1 395	4 139	2 586	1 553	- 475	- 317	- 158
55 - 59	2 184	1 346	838	2 644	1 634	1 010	- 460	- 288	- 172
60 - 64	1 336	742	594	1 696	969	727	- 360	- 227	- 133
65 - 69	909	422	487	1 233	668	565	- 324	- 246	- 78
70 - 74	661	295	366	802	401	401	- 141	- 106	- 35
75 und mehr	1 592	588	1 004	2 500	868	1 632	- 908	- 280	- 628
<b>Insgesamt</b>	<b>115 115</b>	<b>63 799</b>	<b>51 316</b>	<b>94 914</b>	<b>52 307</b>	<b>42 607</b>	<b>+ 20 201</b>	<b>+ 11 492</b>	<b>+ 8 709</b>

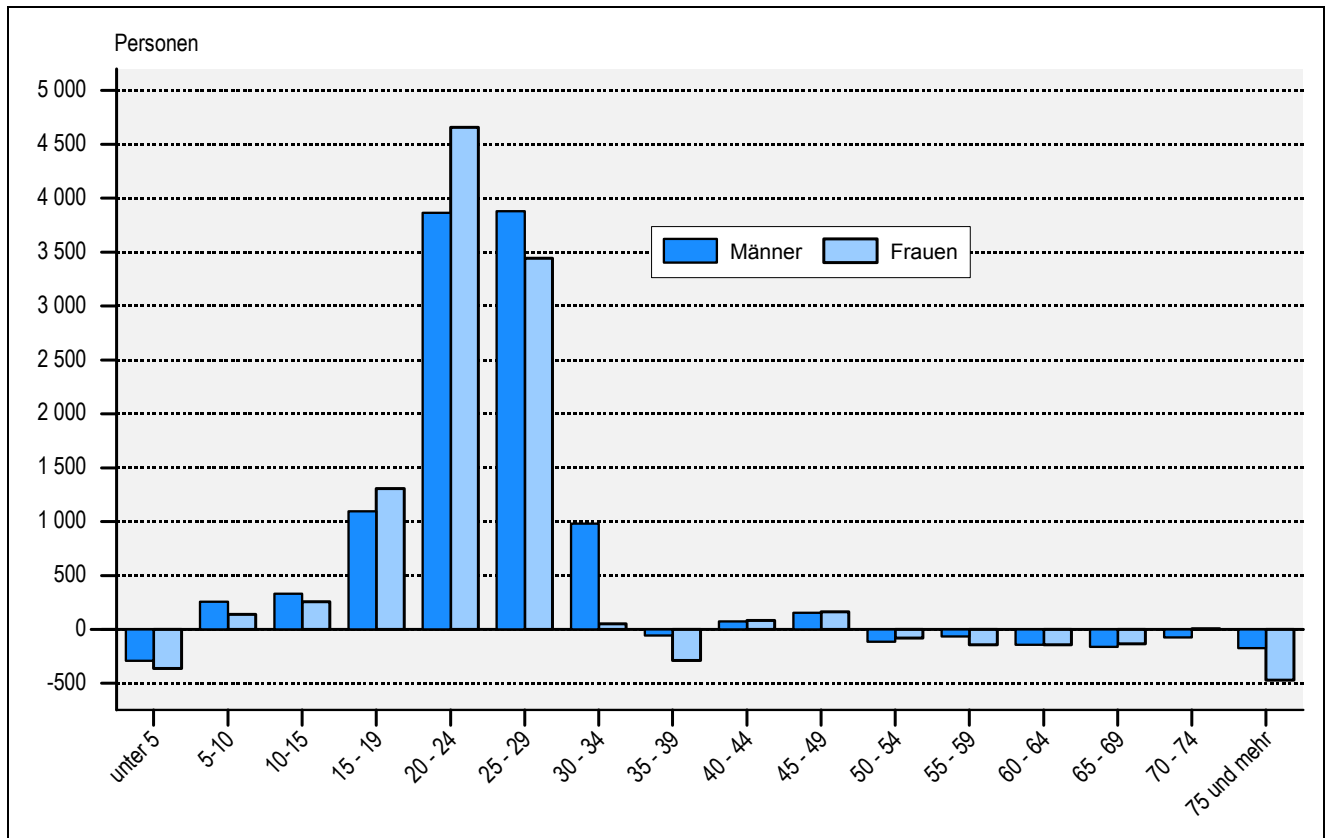
## Noch 22 Zu- und Fortzüge nach bzw. aus Hamburg über die Landesgrenze 2017 nach Alter und Geschlecht

Alter von ... Jahren	Zuzüge			Fortzüge			Wanderungsgewinn (+) oder -verlust (-)		
	insgesamt	männlich	weiblich	insgesamt	männlich	weiblich	insgesamt	männlich	weiblich
unter 5	3 866	2 036	1 830	4 525	2 329	2 196	- 659	- 293	- 366
5 - 10	3 001	1 566	1 435	2 605	1 309	1 296	+ 396	+ 257	+ 139
10 - 15	2 351	1 254	1 097	1 764	923	841	+ 587	+ 331	+ 256
15 - 19	6 064	2 830	3 234	3 662	1 734	1 928	+ 2 402	+ 1 096	+ 1 306
20 - 24	20 351	9 540	10 811	11 829	5 675	6 154	+ 8 522	+ 3 865	+ 4 657
25 - 29	22 660	11 800	10 860	15 336	7 919	7 417	+ 7 324	+ 3 881	+ 3 443
30 - 34	13 915	8 151	5 764	12 880	7 168	5 712	+ 1 035	+ 983	+ 52
35 - 39	8 373	5 170	3 203	8 725	5 230	3 495	- 352	- 60	- 292
40 - 44	5 679	3 612	2 067	5 521	3 537	1 984	+ 158	+ 75	+ 83
45 - 49	4 631	3 002	1 629	4 313	2 848	1 465	+ 318	+ 154	+ 164
50 - 54	3 415	2 136	1 279	3 613	2 252	1 361	- 198	- 116	- 82
55 - 59	2 171	1 375	796	2 383	1 443	940	- 212	- 68	- 144
60 - 64	1 215	678	537	1 506	824	682	- 291	- 146	- 145
65 - 69	812	419	393	1 111	583	528	- 299	- 164	- 135
70 - 74	607	280	327	679	357	322	- 72	- 77	+ 5
75 und mehr	1 423	573	850	2 073	750	1 323	- 650	- 177	- 473
<b>Insgesamt</b>	<b>100 534</b>	<b>54 422</b>	<b>46 112</b>	<b>82 525</b>	<b>44 881</b>	<b>37 644</b>	<b>+ 18 009</b>	<b>+ 9 541</b>	<b>+ 8 468</b>

**Grafik: Saldo der Zu- und Fortzüge nach bzw. aus Hamburg über die Landesgrenze 2016 nach Alter und Geschlecht**



**Grafik: Saldo der Zu- und Fortzüge nach bzw. aus Hamburg über die Landesgrenze 2017 nach Alter und Geschlecht**



## 23 Zu- und Fortzüge nach bzw. aus Hamburg 2016 nach Herkunfts- und Zielgebieten

Herkunftsgebiet/Zielgebiet	Zuzüge <sup>1</sup>		Fortzüge <sup>1</sup>		Saldo	
	insgesamt	darunter Ausländerinnen und Ausländer	insgesamt	darunter Ausländerinnen und Ausländer	insgesamt	darunter Ausländerinnen und Ausländer
<b>Bundesrepublik Deutschland</b>						
Baden-Württemberg	3 123	570	2 589	566	+ 534	+ 4
Bayern	3 694	733	3 067	664	+ 627	+ 69
Berlin	2 655	622	3 652	695	- 997	- 73
Brandenburg	771	133	747	102	+ 24	+ 31
Bremen	1 366	258	1 096	223	+ 270	+ 35
Hessen	2 661	486	2 039	498	+ 622	- 12
Mecklenburg-Vorpommern	2 501	614	2 204	349	+ 297	+ 265
Niedersachsen	13 433	1 779	13 889	1 941	- 456	- 162
Nordrhein-Westfalen	7 028	1 183	5 182	1 265	+ 1 846	- 82
Rheinland-Pfalz	944	172	716	167	+ 228	+ 5
Saarland	222	54	117	46	+ 105	+ 8
Sachsen	1 089	241	766	120	+ 323	+ 121
Sachsen-Anhalt	779	258	495	105	+ 284	+ 153
Schleswig-Holstein	19 818	2 693	24 400	3 170	- 4 582	- 477
Thüringen	593	159	368	75	+ 225	+ 84
<b>Ausland</b>	<b>54 438</b>	<b>49 024</b>	<b>33 587</b>	<b>23 873</b>	<b>+ 20 851</b>	<b>+ 25 151</b>
Europa	23 944	22 001	17 998	15 380	+ 5 946	+ 6 621
Länder der Europäischen Union	18 176	16 797	12 644	10 771	+ 5 532	+ 6 026
Belgien	162	116	152	112	+ 10	+ 4
Bulgarien	2 243	2 239	1 361	1 352	+ 882	+ 887
Dänemark	301	247	286	195	+ 15	+ 52
Estland	48	47	31	23	+ 17	+ 24
Finnland	105	95	73	59	+ 32	+ 36
Frankreich	876	688	761	557	+ 115	+ 131
Kroatien	852	848	335	330	+ 517	+ 518
Griechenland	607	587	307	297	+ 300	+ 290
Irland	93	69	95	44	- 2	+ 25
Italien	1 558	1 499	749	698	+ 809	+ 801
Lettland	142	138	101	94	+ 41	+ 44
Litauen	242	238	136	135	+ 106	+ 103
Luxemburg	49	32	46	26	+ 3	+ 6
Malta	11	6	27	9	- 16	- 3
Niederlande	401	299	368	234	+ 33	+ 65
Österreich	567	417	472	245	+ 95	+ 172
Polen	3 278	3 206	2 458	2 359	+ 820	+ 847
Portugal	668	640	482	435	+ 186	+ 205
Rumänien	3 016	3 004	1 752	1 737	+ 1 264	+ 1 267
Schweden	170	122	237	136	- 67	- 14
Slowakei	96	95	65	63	+ 31	+ 32
Slowenien	39	39	40	39	- 1	+ 0
Spanien	1 221	1 023	1 042	774	+ 179	+ 249
Tschechische Republik	138	133	98	82	+ 40	+ 51
Ungarn	342	341	317	300	+ 25	+ 41
Vereinigtes Königreich	930	616	822	424	+ 108	+ 192
Zypern	21	13	31	12	- 10	+ 1
Sonstiges Europa	5 768	5 204	5 354	4 609	+ 414	+ 595
darunter aus						
Russische Föderation	862	814	394	351	+ 468	+ 463
Kosovo	146	144	419	417	- 273	- 273
Serbien	664	651	705	703	- 41	- 52
Montenegro	55	53	82	82	- 27	- 29
Türkei	1 218	1 079	963	769	+ 255	+ 310
Afrika	2 538	2 298	924	763	+ 1 614	+ 1 535
Amerika	2 264	1 630	1 863	1 183	+ 401	+ 447
Asien	15 849	15 228	2 558	1 986	+ 13 291	+ 13 242
Australien und Ozeanien	267	156	314	124	- 47	+ 32
Übrige <sup>2</sup>	9 576	7 711	9 930	4 437	- 354	+ 3 274
<b>Insgesamt</b>	<b>54 438</b>	<b>49 024</b>	<b>33 587</b>	<b>23 873</b>	<b>+ 20 851</b>	<b>+ 25 151</b>

<sup>1</sup> Siehe Vorbemerkung zu den Wanderungen.<sup>2</sup> von und nach See, unbekanntes Ausland und ohne Angabe

## Noch 23 Zu- und Fortzüge nach bzw. aus Hamburg 2017 nach Herkunfts- und Zielgebieten

Herkunftsgebiet/Zielgebiet	Zuzüge <sup>1</sup>		Fortzüge <sup>1,2</sup>		Saldo	
	insgesamt	darunter Ausländerinnen und Ausländer	insgesamt	darunter Ausländerinnen und Ausländer	insgesamt	darunter Ausländerinnen und Ausländer
<b>Bundesrepublik Deutschland</b>	<b>56 725</b>	<b>9 218</b>	<b>57 184</b>	<b>8 859</b>	- <b>459</b>	+ <b>359</b>
Baden-Württemberg	3 258	604	2 630	552	+ 628	+ 52
Bayern	3 428	651	2 996	671	+ 432	- 20
Berlin	2 684	566	3 278	678	- 594	- 112
Brandenburg	712	154	745	96	- 33	+ 58
Bremen	1 267	288	1 001	218	+ 266	+ 70
Hessen	2 586	466	2 037	472	+ 549	- 6
Mecklenburg-Vorpommern	2 031	369	1 962	199	+ 69	+ 170
Niedersachsen	12 484	1 653	12 976	1 653	- 492	-
Nordrhein-Westfalen	6 656	1 166	4 781	931	+ 1 875	+ 235
Rheinland-Pfalz	1 035	172	723	151	+ 312	+ 21
Saarland	156	30	120	30	+ 36	-
Sachsen	1 073	238	842	131	+ 231	+ 107
Sachsen-Anhalt	754	221	438	81	+ 316	+ 140
Schleswig-Holstein	18 073	2 486	22 306	2 932	- 4 233	- 446
Thüringen	528	154	349	64	+ 179	+ 90
<b>Ausland</b>	<b>43 809</b>	<b>37 131</b>	<b>25 341</b>	<b>18 627</b>	<b>+ 18 468</b>	<b>+ 18 504</b>
Europa	24 440	22 438	13 884	12 006	+ 10 556	+ 10 432
Länder der Europäischen Union	18 502	17 096	10 818	9 451	+ 7 684	+ 7 645
Belgien	163	130	141	88	+ 22	+ 42
Bulgarien	2 143	2 134	1 316	1 309	+ 827	+ 825
Dänemark	341	269	257	189	+ 84	+ 80
Estland	26	25	37	35	- 11	- 10
Finnland	101	88	81	61	+ 20	+ 27
Frankreich	961	775	628	518	+ 333	+ 257
Kroatien	765	763	324	315	+ 441	+ 448
Griechenland	664	636	307	288	+ 357	+ 348
Irland	93	66	80	38	+ 13	+ 28
Italien	1 500	1 438	677	628	+ 823	+ 810
Lettland	195	191	96	95	+ 99	+ 96
Litauen	289	284	144	143	+ 145	+ 141
Luxemburg	57	41	27	19	+ 30	+ 22
Malta	9	5	21	11	- 12	- 6
Niederlande	472	374	334	238	+ 138	+ 136
Österreich	611	453	440	262	+ 171	+ 191
Polen	3 116	3 043	1 938	1 850	+ 1 178	+ 1 193
Portugal	732	702	354	313	+ 378	+ 389
Rumänien	3 153	3 143	1 614	1 602	+ 1 539	+ 1 541
Schweden	207	156	193	126	+ 14	+ 30
Slowakei	131	131	69	68	+ 62	+ 63
Slowenien	58	58	30	30	+ 28	+ 28
Spanien	1 269	1 079	804	604	+ 465	+ 475
Tschechische Republik	149	140	85	79	+ 64	+ 61
Ungarn	289	279	199	186	+ 90	+ 93
Vereinigtes Königreich	983	678	612	351	+ 371	+ 327
Zypern	25	15	10	5	+ 15	+ 10
Sonstiges Europa	5 938	5 342	3 066	2 555	+ 2 872	+ 2 787
darunter aus						
Russische Föderation	737	685	285	245	+ 452	+ 440
Kosovo	183	178	117	113	+ 66	+ 65
Serbien	604	600	387	382	+ 217	+ 218
Montenegro	90	87	55	55	+ 35	+ 32
Türkei	1 483	1 291	671	510	+ 812	+ 781
Afrika	2 345	2 094	739	615	+ 1 606	+ 1 479
Amerika	2 591	1 887	1 494	996	+ 1 097	+ 891
Asien	8 073	7 489	2 031	1 606	+ 6 042	+ 5 883
Australien und Ozeanien	275	144	261	95	+ 14	+ 49
Übrige <sup>3</sup>	6 085	3 079	6 932	3 309	- 847	- 230
<b>Insgesamt</b>	<b>100 534</b>	<b>46 349</b>	<b>82 525</b>	<b>27 486</b>	<b>+ 18 009</b>	<b>+ 18 863</b>

<sup>1</sup> Siehe Vorbemerkung zu den Wanderungen.

<sup>2</sup> Aufgrund nachträglich verarbeiteter Datensätze aus dem Jahr 2012 sind die Fortzüge ins Ausland überhöht.

<sup>3</sup> von und nach See, unbekanntes Ausland und ohne Angabe

24 Privathaushalte in Hamburg 1980 - 2017

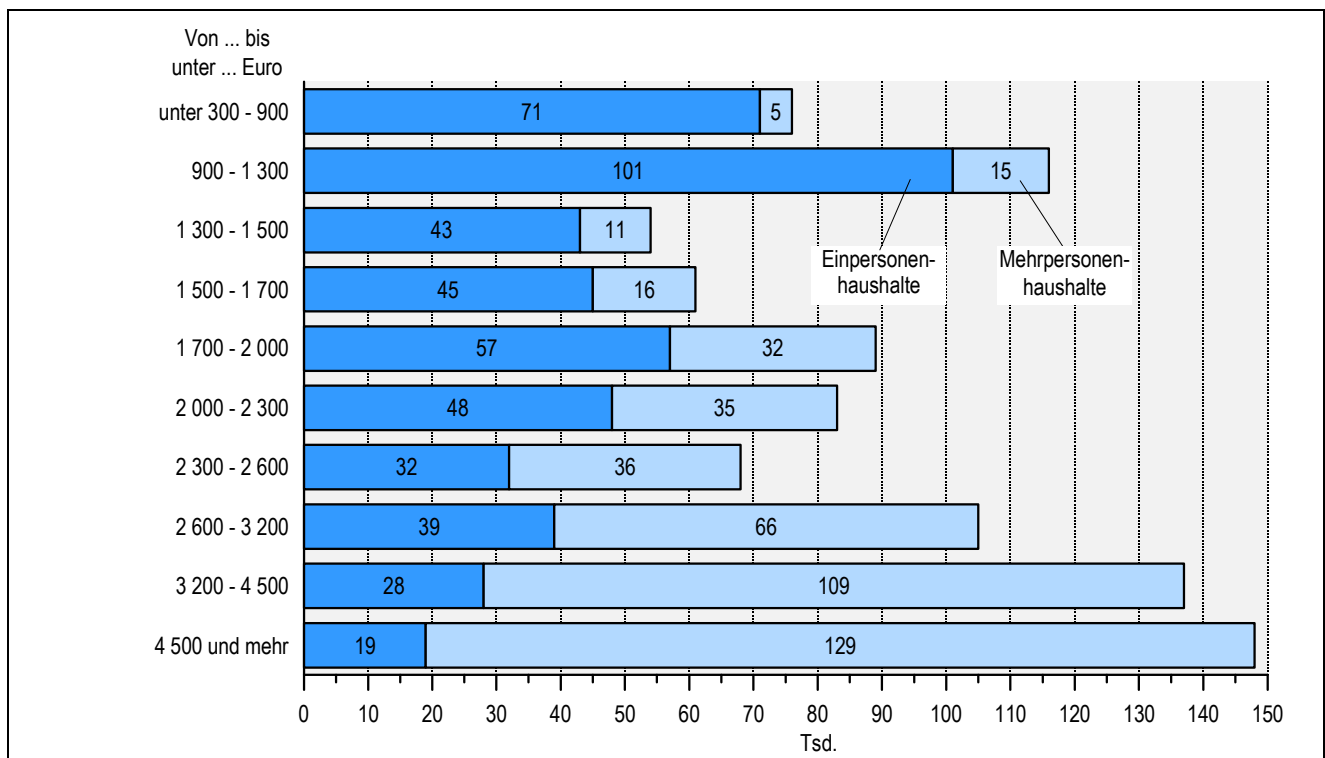
Jahr	Privathaushalte	Mit ... Personen					Durchschnittliche Zahl der Personen je Haushalt
		1	2	3	4	5 und mehr	
1 000							
1980	808	334	255	111	80	27	2,01
1985	816	365	253	106	69	22	1,94
1990	864	400	269	105	67	23	1,90
1995	882	403	278	104	70	27	1,93
2000	910	434	283	98	68	27	1,88
2005	939	457	292	97	67	26	1,85
2006	957	479	287	98	68	25	1,83
2007	960	478	285	102	70	25	1,84
2008	970	483	296	100	66	26	1,83
2009	981	495	296	97	67	26	1,82
2010	983	497	295	100	68	23	1,82
2011	952	486	286	92	65	24	1,80
2012	950	475	290	95	70	21	1,82
2013	965	494	283	98	67	23	1,81
2014	977	503	285	96	69	24	1,80
2015	987	514	282	99	71	21	1,79
2016	974	481	294	101	73	26	1,85
2017	992	501	286	105	73	26	1,84

Hinweis: Bevölkerung in Privathaushalten am Haupt- und Nebenwohnsitz

Die Mikrozensus-Ergebnisse bis einschließlich 2010 beruhen auf der Hochrechnung auf der Basis der fortgeschriebenen Ergebnisse der Volkszählung 1987. Ab dem Jahr 2011 ist die Hochrechnungsgrundlage der Zensus 2011.

Quelle: Mikrozensus

Grafik: Privathaushalte nach monatlichem Haushaltsnettoeinkommen in Hamburg 2017



Hinweis: Bevölkerung in Privathaushalten am Haupt- und Nebenwohnsitz

Quelle: Mikrozensus

## 25 Ein-Personen-Haushalte in Hamburg 1980 - 2017

Jahr	Insgesamt	Männer	Frauen	Unter 35-Jährige		65-Jährige und Ältere	
				Männer	Frauen	Männer	Frauen
1 000							
1980	334	114	221	49	36	21	122
1985	365	136	229	55	48	20	110
1990	400	159	240	73	57	20	114
1995	403	171	231	79	63	21	101
2000	434	195	239	77	58	22	100
2001	447	204	244	77	57	25	101
2002	443	204	239	75	61	26	92
2003	450	208	242	73	64	26	92
2004	451	209	242	70	58	29	97
2005	457	218	239	73	60	30	99
2006	479	226	254	75	64	31	105
2007	478	222	255	71	63	34	107
2008	483	225	258	69	65	37	104
2009	495	234	261	74	66	40	103
2010	497	242	255	76	64	42	100
2011	486	229	257	73	67	43	99
2012	475	225	250	71	61	40	96
2013	494	233	261	80	73	37	93
2014	503	243	260	81	71	39	91
2015	514	248	266	78	70	41	93
2016	481	228	253	73	62	36	97
2017	501	242	259	78	64	40	98

Hinweis: Bevölkerung in Privathaushalten am Haupt- und Nebenwohnsitz. Die Mikrozensus-Ergebnisse bis einschließlich 2010 beruhen auf der Hochrechnung auf der Basis der fortgeschriebenen Ergebnisse der Volkszählung 1987. Ab dem Jahr 2011 ist die Hochrechnungsgrundlage der Zensus 2011.

Quelle: Mikrozensus

## 26 Familien in Hamburg 1980 - 2017

Jahr	Familien insgesamt	Ehepaare ohne Kinder	Ehepaare mit Kindern		Lebensgemeinschaften mit Kindern		Alleinerziehende mit Kindern	
			insgesamt	darunter mit Kindern unter 18 Jahren	insgesamt	darunter mit Kindern unter 18 Jahren	insgesamt	darunter mit Kindern unter 18 Jahren
1 000								
1980	439	195	191	162	.	.	53	35
1985	405	179	171	130	.	.	55	35
1990	412	185	164	114	.	.	62	36
1995	419	181	167	127	.	.	71	45
2000	422	191	159	124	.	.	66	45
2001	426	190	155	118	.	.	67	47
2002	420	196	149	115	.	.	70	52
2003	413	190	150	116	.	.	76	58
2004	415	187	149	117	.	.	79	60
2005	228 <sup>a</sup>	184	151	118	14	13	63	41
2006	228	178	153	117	12	11	63	44
2007	228	177	154	117	14	12	60	43
2008	226	177	148	111	12	11	66	44
2009	224	182	146	110	14	12	64	41
2010	229	176	143	105	14	13	71	47
2011	221	167	134	104	16	15	70	46
2012	225	167	137	105	17	16	72	49
2013	227	171	138	108	20	18	69	46
2014	226	172	136	106	20	19	70	47
2015	229	174	136	108	22	20	70	48
2016	232	167	150	119	17	15	65	42
2017	236	166	150	121	22	21	64	42

Hinweis: Bevölkerung in Familien/Lebensformen am Hauptwohnsitz

<sup>a</sup> Die Veränderung gegenüber dem Vorjahr ist methodisch bedingt, siehe Vorbemerkung (Stichwort „Familien“).

Die Mikrozensus-Ergebnisse bis einschließlich 2010 beruhen auf der Hochrechnung auf der Basis der fortgeschriebenen Ergebnisse der Volkszählung 1987.

Ab dem Jahr 2011 ist die Hochrechnungsgrundlage der Zensus 2011.

Quelle: Mikrozensus

## 27 Privathaushalte in den Hamburger Stadtteilen am 31.12.2017 (Haushaltgenerierung)

Stadtteil Bezirk	Haushalte insgesamt	Durch- schnittliche Haushalts- größe	Einpersonenhaushalte		Haushalte mit Kindern		Haushalte von Alleinerziehenden	
			Anzahl	in % Haushalte insgesamt	Anzahl	in % Haushalte insgesamt	Anzahl	in % der Haushalte mit Kindern
Hamburg-Altstadt	1 508	1,6	939	62,3	187	12,4	47	25,1
HafenCity	1 745	2,1	707	40,5	416	23,8	62	14,9
Neustadt	8 755	1,5	6 042	69,0	1 006	11,5	287	28,5
St. Pauli	15 163	1,5	10 462	69,0	1 974	13,0	638	32,3
St. Georg	7 207	1,5	4 892	67,9	732	10,2	179	24,5
Hammerbrook	2 009	1,6	1 314	65,4	201	10,0	55	27,4
Borgfelde	4 462	1,5	3 065	68,7	441	9,9	125	28,3
Hamm	26 171	1,5	17 808	68,0	2 871	11,0	888	30,9
Horn	22 763	1,7	13 535	59,5	3 596	15,8	1 188	33,0
Billstedt	35 135	2,0	16 421	46,7	7 814	22,2	2 378	30,4
Billbrook	628	1,5	464	73,9	68	10,8	18	26,5
Rothenburgsort	5 275	1,8	3 150	59,7	892	16,9	295	33,1
Veddel	2 510	1,9	1 433	57,1	520	20,7	146	28,1
Wilhelmsburg	26 250	2,0	12 879	49,1	6 068	23,1	1 604	26,4
Kleiner Grasbrook/Steinwerder	973	1,3	759	78,0	38	3,9	17	x
Waltershof/Finkenwerder	6 341	1,9	3 222	50,8	1 168	18,4	316	27,1
<b>Bezirk Hamburg-Mitte<sup>1</sup></b>	<b>166 895</b>	<b>1,8</b>	<b>97 092</b>	<b>58,2</b>	<b>27 992</b>	<b>16,8</b>	<b>8 243</b>	<b>29,4</b>
Altona-Altstadt	18 059	1,7	11 314	62,7	2 928	16,2	910	31,1
Sternschanze	5 250	1,6	3 542	67,5	759	14,5	232	30,6
Altona-Nord	13 954	1,7	8 752	62,7	2 299	16,5	651	28,3
Ottensen	21 616	1,7	13 264	61,4	3 745	17,3	1 026	27,4
Bahrenfeld	16 912	1,7	9 934	58,7	2 961	17,5	711	24,0
Groß Flottbek	5 268	2,1	2 282	43,3	1 291	24,5	180	13,9
Othmarschen	7 214	2,1	3 014	41,8	1 834	25,4	255	13,9
Lurup	17 619	2,0	7 927	45,0	4 140	23,5	1 201	29,0
Osdorf	13 117	2,0	6 136	46,8	3 009	22,9	870	28,9
Nienstedten	3 545	2,1	1 547	43,6	826	23,3	119	14,4
Blankenese	7 002	2,0	3 203	45,7	1 454	20,8	252	17,3
Iserbrook	5 690	2,0	2 561	45,0	1 252	22,0	305	24,4
Sülldorf	4 567	2,0	2 123	46,5	1 037	22,7	231	22,3
Rissen	7 785	2,0	3 533	45,4	1 657	21,3	325	19,6
<b>Bezirk Altona</b>	<b>147 598</b>	<b>1,8</b>	<b>79 132</b>	<b>53,6</b>	<b>29 192</b>	<b>19,8</b>	<b>7 268</b>	<b>24,9</b>
Eimsbüttel	38 707	1,5	26 071	67,4	5 065	13,1	1 287	25,4
Rotherbaum	10 841	1,6	6 998	64,6	1 446	13,3	324	22,4
Harvestehude	10 896	1,7	6 468	59,4	1 718	15,8	343	20,0
Hoheluft-West	8 952	1,5	5 928	66,2	1 191	13,3	294	24,7
Lokstedt	15 592	1,8	8 460	54,3	2 973	19,1	604	20,3
Niendorf	21 810	1,9	10 412	47,7	4 022	18,4	821	20,4
Schnelsen	14 157	2,0	6 159	43,5	3 237	22,9	798	24,7
Eidelstedt	17 329	1,9	8 533	49,2	3 275	18,9	822	25,1
Stellingen	14 618	1,7	8 400	57,5	2 229	15,2	517	23,2
<b>Bezirk Eimsbüttel</b>	<b>152 902</b>	<b>1,7</b>	<b>87 429</b>	<b>57,2</b>	<b>25 156</b>	<b>16,5</b>	<b>5 810</b>	<b>23,1</b>
Hoheluft-Ost	6 261	1,6	3 940	62,9	887	14,2	216	24,4
Eppendorf	15 336	1,6	9 491	61,9	2 224	14,5	473	21,3
Groß Borstel	4 736	1,7	2 666	56,3	772	16,3	188	24,4
Alsterdorf	8 109	1,8	4 352	53,7	1 479	18,2	359	24,3
Winterhude	35 750	1,6	23 261	65,1	4 691	13,1	1 059	22,6
Uhlenhorst	11 448	1,6	7 137	62,3	1 554	13,6	307	19,8
Hohenfelde	6 349	1,5	4 187	65,9	711	11,2	151	21,2
Barmbek-Süd	24 039	1,5	16 571	68,9	2 560	10,6	736	28,8
Dulsberg	12 004	1,5	8 522	71,0	1 354	11,3	584	43,1
Barmbek-Nord	29 252	1,5	20 637	70,5	2 958	10,1	808	27,3
Ohlsdorf	9 289	1,8	5 191	55,9	1 675	18,0	354	21,1
Fuhlsbüttel	7 162	1,8	3 903	54,5	1 233	17,2	291	23,6
Langenhorn	23 379	1,9	11 303	48,3	4 735	20,3	1 212	25,6
<b>Bezirk Hamburg-Nord</b>	<b>193 114</b>	<b>1,6</b>	<b>121 161</b>	<b>62,7</b>	<b>26 833</b>	<b>13,9</b>	<b>6 738</b>	<b>25,1</b>

<sup>1</sup> ohne Stadtteil Neuwerk

Quelle: Melderegister ergänzt um Schätzungen mit HHGen durch das Statistische Amt für Hamburg und Schleswig-Holstein

## Noch 27 Privathaushalte in den Hamburger Stadtteilen am 31.12.2017 (Haushaltgenerierung)

Stadtteil Bezirk	Haushalte insgesamt	Durch- schnittliche Haushalts- größe	Einpersonenhaushalte		Haushalte mit Kindern		Haushalte von Alleinerziehenden	
			Anzahl	in % Haushalte insgesamt	Anzahl	in % Haushalte insgesamt	Anzahl	in % der Haushalte mit Kindern
Eilbek	14 479	1,5	9 507	65,7	1 688	11,7	413	24,5
Wandsbek	21 540	1,6	13 198	61,3	2 774	12,9	702	25,3
Marienthal	7 114	1,8	3 717	52,2	1 249	17,6	234	18,7
Jenfeld	12 818	2,0	6 180	48,2	2 800	21,8	823	29,4
Tonndorf	8 071	1,9	4 180	51,8	1 592	19,7	373	23,4
Farmsen-Berne	17 852	1,9	8 517	47,7	3 748	21,0	1 010	26,9
Bramfeld	30 001	1,8	16 054	53,5	4 942	16,5	1 440	29,1
Steilshoop	9 765	2,0	4 534	46,4	2 189	22,4	700	32,0
Wellingsbüttel	5 168	2,1	2 119	41,0	1 152	22,3	153	13,3
Sasel	11 176	2,1	4 102	36,7	2 689	24,1	364	13,5
Poppenbüttel	11 122	2,0	4 533	40,8	2 263	20,3	374	16,5
Hummelsbüttel	8 717	2,0	3 717	42,6	1 856	21,3	493	26,6
Lemsahl-Mellingstedt	2 930	2,3	863	29,5	768	26,2	105	13,7
Duvenstedt	2 623	2,4	798	30,4	770	29,4	146	19,0
Wohldorf-Ohlstedt	2 034	2,3	628	30,9	560	27,5	79	14,1
Bergstedt	4 823	2,2	1 849	38,3	1 282	26,6	210	16,4
Volksdorf	9 495	2,2	3 578	37,7	2 385	25,1	505	21,2
Rahlstedt	46 884	1,9	21 693	46,3	9 542	20,4	2 608	27,3
<b>Bezirk Wandsbek</b>	<b>226 612</b>	<b>1,9</b>	<b>109 767</b>	<b>48,4</b>	<b>44 249</b>	<b>19,5</b>	<b>10 732</b>	<b>24,3</b>
Lohbrügge	20 803	1,9	10 108	48,6	3 794	18,2	1 082	28,5
Bergedorf	18 117	1,9	8 857	48,9	3 534	19,5	956	27,1
Curslack	1 577	2,2	544	34,5	397	25,2	77	19,4
Altengamme	1 017	2,2	337	33,1	250	24,6	51	20,4
Neuengamme	1 686	2,2	576	34,2	402	23,8	63	15,7
Kirchwerder	4 600	2,2	1 592	34,6	1 073	23,3	198	18,5
Ochsenwerder	1 274	2,1	483	37,9	290	22,8	50	17,2
Reitbrook	263	2,0	123	46,8	42	16,0	4	x
Allermöhe	668	2,1	267	40,0	124	18,6	24	19,4
Billwerder	1 312	2,7	374	28,5	499	38,0	77	15,4
Moorfleet	605	2,0	275	45,5	113	18,7	18	15,9
Tatenberg	251	2,2	88	35,1	63	25,1	7	11,1
Spadenland	246	2,1	91	37,0	46	18,7	10	x
Neuallermöhe	9 594	2,4	2 889	30,1	3 170	33,0	856	27,0
<b>Bezirk Bergedorf</b>	<b>62 013</b>	<b>2,0</b>	<b>26 604</b>	<b>42,9</b>	<b>13 797</b>	<b>22,2</b>	<b>3 473</b>	<b>25,2</b>
Harburg	14 607	1,7	8 986	61,5	2 294	15,7	694	30,3
Neuland und Gut Moor	730	2,2	296	40,5	176	24,1	30	17,0
Wilstorf	9 455	1,8	5 003	52,9	1 802	19,1	484	26,9
Rönneburg	1 519	2,2	579	38,1	366	24,1	72	19,7
Langenbek	2 008	2,0	766	38,1	405	20,2	108	26,7
Sinstorf	1 761	2,2	669	38,0	472	26,8	92	19,5
Marmstorf	4 620	2,0	1 981	42,9	850	18,4	180	21,2
Eißendorf	13 064	1,9	6 523	49,9	2 500	19,1	641	25,6
Heimfeld	12 171	1,8	6 785	55,7	2 274	18,7	590	25,9
Moorburg und Altenwerder	386	2,0	187	48,4	86	22,3	27	31,4
Hausbruch	7 688	2,2	2 876	37,4	1 856	24,1	448	24,1
Neugraben-Fischbek	13 899	2,1	5 510	39,6	3 285	23,6	776	23,6
Francop	346	2,1	134	38,7	68	19,7	16	23,5
Neuenfelde	2 183	2,2	947	43,4	508	23,3	107	21,1
Cranz	500	1,7	285	57,0	73	14,6	18	24,7
<b>Bezirk Harburg</b>	<b>84 937</b>	<b>1,9</b>	<b>41 527</b>	<b>48,9</b>	<b>17 015</b>	<b>20,0</b>	<b>4 283</b>	<b>25,2</b>
<b>Hamburg<sup>1</sup></b>	<b>1 034 071</b>	<b>1,8</b>	<b>562 712</b>	<b>54,4</b>	<b>184 234</b>	<b>17,8</b>	<b>46 547</b>	<b>25,3</b>

Anmerkungen: siehe Seite 41



Grafik: Alterspyramide 2017 für Hamburg

