

3 Gesundheit

Bevölkerung

Für das Berichtsjahr 2016 gibt es in den laufenden Bevölkerungsstatistiken (Geborene, Gestorbene, Eheschließungen, Todesursachen, Wanderungen) aus technischen Gründen erhebliche Verzögerungen in der Bearbeitung. Die Einwohnerzahlen zum Stichtag 31.12.2016 können voraussichtlich erst im Frühjahr 2018 bereitgestellt werden.

Angaben zu Daten aus der Bevölkerungsstatistik und Verhältniszahlen die mit diesen berechnet werden, werden in der vorliegenden Ausgabe des Statistischen Jahrbuchs mit „...“ gekennzeichnet und in der nächsten Veröffentlichung ergänzt. In Einzelfällen werden die Daten des Berichtsjahres 2015 dargestellt.

Diagnosen

In der Krankenhausdiagnosestatistik werden die Hauptdiagnosen der im Laufe des Jahres aus den Krankenhäusern entlassenen vollstationär behandelten Patienten einschließlich der Sterbefälle erfasst. Personen, die mehrfach im Jahr eine Klinik verlassen, werden auch mehrfach gezählt. Die Hauptdiagnose wird seit dem 01.01.2000 nach der 10. Revision (ICD 10) der Internationalen Statistischen Klassifikation der Krankheiten und verwandter Gesundheitsprobleme gestellt.

Krankenhäuser

Einrichtungen, die der Krankenbehandlung oder Geburtshilfe dienen, fachlich-medizinisch unter ständiger ärztlicher Leistung stehen, über hinreichende diagnostische und therapeutische Möglichkeiten verfügen, nach wissenschaftlich anerkannten Methoden

arbeiten und mit Hilfe von ärztlichem, Pflege-, Funktions- und medizinisch-technischem Personal darauf eingerichtet sind, Krankheiten von Patienten zu erkennen, zu heilen, ihre Verschlimmerung zu verhüten, Krankheitsbeschwerden zu lindern oder Geburtshilfe zu leisten. Außerdem müssen die zu versorgenden Personen untergebracht und gepflegt werden können.

Schwangerschaftsabbrüche

Die Statistik bezieht sich auf den Wohnort der betroffenen Frauen, also Schwangerschaftsabbrüche von Frauen, die in Hamburg wohnen und in Hamburg oder im Bundesgebiet einen Abbruch haben durchführen lassen.

Schwerbehinderte

Als Schwerbehinderte werden alle Personen erfasst, denen von den Versorgungsämtern ein Grad der Behinderung von mindestens 50 zuerkannt wurde und die im Besitz eines gültigen Schwerbehindertenausweises sind.

Vollstationäre Behandlung

Krankenhausbehandlung kann vollstationär, teilstationär, vor- und nachstationär sowie ambulant erbracht werden. Vollstationäre Behandlung in einem Krankenhaus liegt vor, wenn die Aufnahme nach Prüfung durch das Krankenhaus erforderlich ist, weil das Behandlungsziel nicht durch teilstationäre, vor- und nachstationäre oder ambulante Behandlung einschließlich häuslicher Krankenpflege erreicht werden kann. Stundenfälle sind vollstationäre Behandlungen, die bereits am Tag der Aufnahme endeten.

1 Indikatoren zum Gesundheitswesen in Hamburg 1970 - 2017

Jahr	Berufstätige Ärztinnen und Ärzte			Berufstätige Zahnärztinnen und -ärzte		Berufstätige Apotheker/-innen ¹
	insgesamt	in freier Praxis		Anzahl	Einwohner/-innen je Zahnärztin/ Zahnarzt	
		Anzahl	Einwohner/-innen je Ärztin/Arzt			
am Jahresende						
1970	4 431	2 144	837	1 409	1 273	1 031
1975	5 172	2 326	738	1 349	1 273	1 166
1980	5 907	2 715	606	1 365	1 205	1 000
1985	6 257	2 579	613	1 410	1 120	1 183
1990	7 327	2 701	612	1 489	1 110	1 290
1995	8 445	3 069	557	1 660	1 029	1 408
2000	9 046	3 297	520	1 725	994	1 496
2001	9 118	3 267	528	1 734	996	1 560
2002	9 275	3 418	506	1 770	977	1 526
2003	9 498	3 482	498	1 758	986	1 498
2004	9 404	3 516	493	1 754	989	1 470
2005	9 442	3 596	485	1 756	993	1 459
2006	9 557	3 658	480	1 784	983	1 461
2007	9 859	3 648	485	1 807	980	1 466
2008	10 198	3 654	485	1 859	934	1 461
2009	10 624	3 611	491	1 877	923	1 466
2010	11 021	3 587	496	1 906	937	1 467
2011	11 409	3 562	494	1 924	915	1 425
2012	11 678	3 551	488	1 969	881	1 428
2013	11 980	3 548	492	1 906	916	1 445
2014	12 197	3 534	499	1 979	891	1 448
2015	12 499	3 499	511	2 012	888	1 478
2016	12 740	3 475	521	2 033	891	1 494
2017	13 066	3 438	532

¹ in öffentlichen und Krankenhausapotheken

Quelle: Bundesärztekammer, Zahnärztekammer, Bundesvereinigung Deutscher Apothekerverbände

2 Berufstätige Ärztinnen und Ärzte in Hamburg 2017 nach ausgewählten Fachgebieten und Art der Tätigkeit

Fachgebiet	Insgesamt	Ambulant zusammen	Davon		Im Krankenhaus zusammen	Hauptamtlich bei Behörden ¹	In sonstiger ärztlicher Tätigkeit
			nieder-gelassen	angestellt, Praxis-assistenten			
Ärztinnen und Ärzte insgesamt	13 066	4 978	3 438	1 540	6 424	487	1 177
darunter							
Innere Medizin	1 658	809	529	280	709	33	107
Allgemeinmedizin	982	817	643	174	50	34	81
Anästhesiologie	875	137	100	37	618	36	84
Chirurgie	653	132	97	35	427	24	70
Frauenheilkunde und Geburtshilfe	599	372	263	109	185	1	41
Kinder- und Jugendmedizin	532	212	149	63	240	16	64
Orthopädie	555	255	192	63	264	7	29
Psychiatrie und Psychotherapie	396	185	164	21	162	20	29
Augenheilkunde	249	196	145	51	36	2	15
Hals-Nasen-Ohrenheilkunde	249	157	142	15	58	12	22
Psychosomatische Medizin und Psychotherapie	216	184	169	15	22	-	10
Haut-/Geschlechtskrankheiten	264	187	123	64	41	7	29
Neurologie	229	62	43	19	147	7	13
Urologie	209	94	82	12	93	8	14
Arbeitsmedizin	172	30	24	6	7	14	121
Praktische Ärztinnen und Ärzte	79	66	58	8	3	2	8
Radiologie	294	143	61	82	131	5	15
Ärztinnen und Ärzte ohne Fachgebiet	4 028	523	192	331	2 926	218	361

¹ einschließlich solcher bei öffentlich-rechtlichen Körperschaften

Quelle: Bundesärztekammer

3 Krankenhäuser sowie Krankenhauspatientinnen und -patienten in Hamburg 1970 - 2016

Jahr ¹	Krankenhäuser	Betten ²	Stationär behandelte Patientinnen und Patienten	Durchschnittliche Verweildauer ³	Durchschnittliche Bettenauslastung
	Anzahl			Tage	%
1970	57	20 037	281 312	22,2	81,4
1975	55	20 016	307 630	19,5	79,1
1980	50	18 382	329 893	17,6	83,6
1985	44	16 522	345 524	15,6	86,6
1990 ^a	41	15 226	348 744	14,0	87,7
1995	40	14 563	383 376	11,4	82,0
1996	39	14 707	382 688	11,2	79,7
1997	37	14 031	384 208	10,8	80,9
1998	35	13 742	392 887	10,5	82,3
1999	36	13 650	388 698	10,5	81,7
2000	35	13 140	393 274	10,3	84,2
2001	35	12 732	384 306	9,9	81,5
2002	35	12 503	388 926	9,3	79,4
2003	45	12 197	394 554	8,6	75,9
2004	47	11 848	392 057	8,4	75,5
2005	52	11 502	384 300	8,6	78,7
2006	47	11 954	394 933	8,4	76,1
2007	46	12 029	402 754	8,6	78,9
2008	46	11 426	418 109	8,2	82,0
2009	49	11 799	426 547	8,2	81,2
2010	47	11 897	448 176	8,0	83,0
2011	47	12 071	461 221	7,9	83,0
2012	51	12 128	471 009	7,9	84,2
2013	52	12 163	474 898	7,8	83,7
2014	51	12 175	489 391	7,7	84,4
2015	54	12 407	501 704	7,5	83,7
2016	54	12 547	507 159	7,6	83,6

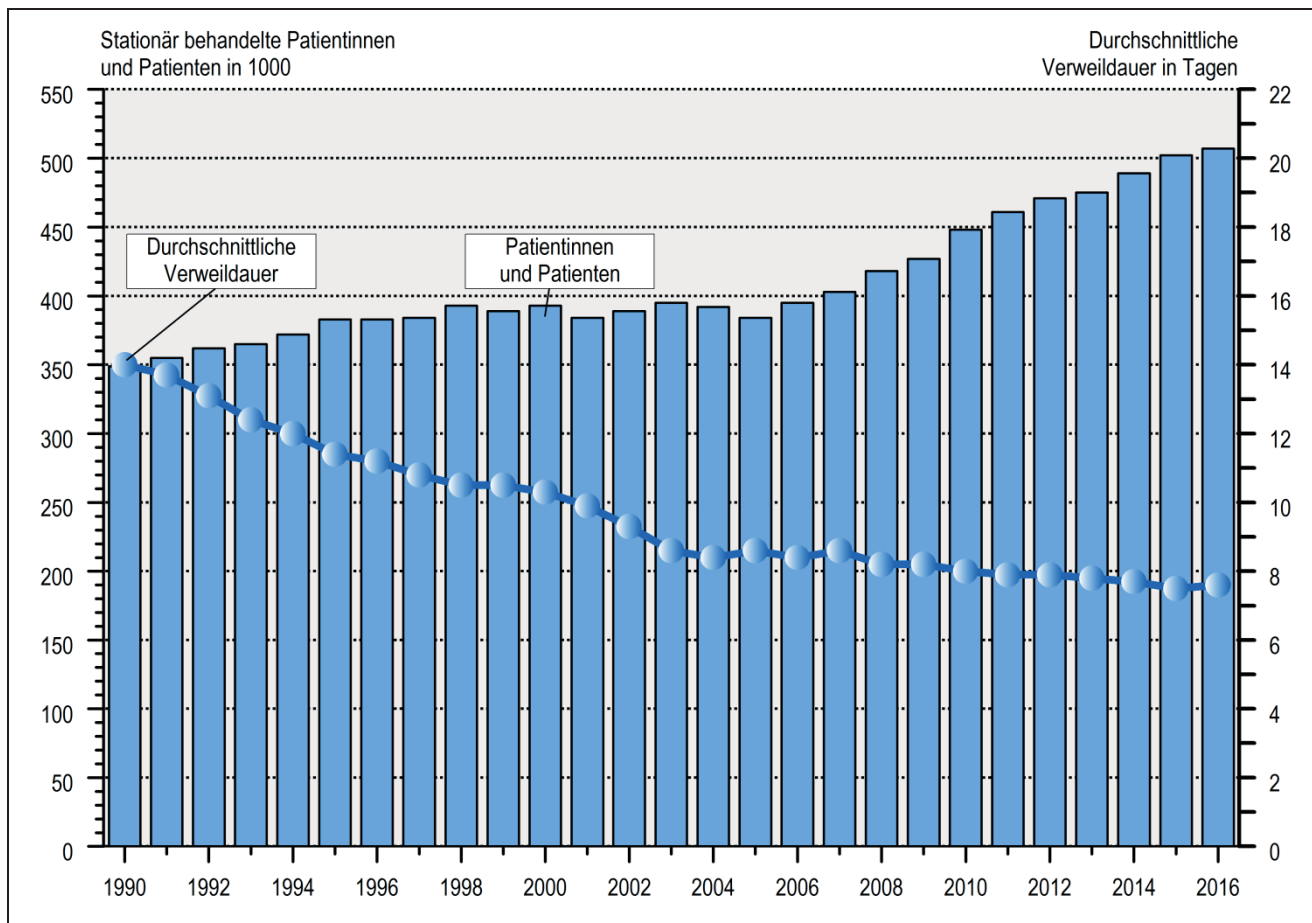
¹ jeweils 31.12.

² bis 1984: planmäßige Betten, ab 1985: aufgestellte Betten im Jahresdurchschnitt

³ einschließlich Stundenfälle

^a durch Rechtsänderung neu gefasste Erhebungsmerkmale

Grafik: Krankenhauspatientinnen und -patienten und ihre Verweildauer in Krankenhäusern in Hamburg 1990 - 2016



4 Fachabteilungen der Krankenhäuser in Hamburg 2016

Bezeichnung der Fachabteilung	Fachabteilungen	Betten	Stationär behandelte Patientinnen und Patienten ¹	Durchschnittliche Verweildauer ²	Durchschnittliche Bettenauslastung
	Anzahl	Anzahl	Anzahl	Tage	%
Insgesamt	196	12 547	507 159	7,6	83,6
darunter					
Augenheilkunde	6	156	14 077	3,0	74,8
Chirurgie	27	2 652	106 816	6,6	80,2
Frauenheilkunde, Geburtshilfe	16	589	48 201	3,5	80,5
Hals-Nasen-Ohrenheilkunde	12	272	21 279	3,4	75,5
Innere Medizin	22	2 873	141 067	5,2	83,9
Kinderheilkunde	7	466	25 939	5,0	82,1
Mund-Kiefer-Gesichtschirurgie	4	64	3 223	4,0	59,8
Neurochirurgie	6	228	7 330	7,9	85,6
Neurologie	13	682	29 232	6,6	86,1
Orthopädie	6	214	11 134	3,9	56,5
Urologie	12	371	22 082	4,7	79,6
psychiatrische Fachabteilungen	17	1 753	26 406	22,8	94,1

¹ Da ein Patient während eines Klinikaufenthalts mehrere Fachabteilungen durchlaufen kann, liegt die Summe der fachabteilungsbezogenen Patientenzahlen regelmäßig über der krankenhausbezogenen Gesamtzahl der Patienten.

² einschließlich Stundenfälle

5 Personal¹ der Krankenhäuser in Hamburg 2016

Personalgruppe	Insgesamt	Männer	Frauen	Teilzeit- beschäftigte	Vollkräfte im Jahresdurchschnitt
	am Jahresende				
Hauptamtliches ärztliches Personal	5 956	3 117	2 839	1 482	5 203
Nichtärztliches Personal ²	24 602	4 910	19 692	10 760	19 246
davon					
Pflegedienst	12 114	2 215	9 899	5 445	9 303
medizinisch-technischer Dienst ³	5 261	859	4 402	2 421	4 169
Funktionsdienst ⁴	4 039	758	3 281	1 814	3 229
klinisches Hauspersonal	110	8	102	78	82
Wirtschafts- und Versorgungsdienst ⁵	329	128	201	123	270
Technischer Dienst	189	168	21	21	187
Verwaltungsdienst	2 002	587	1 415	626	1 659
Sonderdienste	153	51	102	53	130
sonstiges nichtärztliches Personal	405	136	269	179	218
Krankenhauspersonal insgesamt	30 558	8 027	22 531	12 242	24 449

¹ ohne Personal der Ausbildungsstätten, ohne nebenamtliche Ärztinnen/Ärzte und ohne Zahnärztinnen/-ärzte

² nichtärztliches Personal mit direktem Beschäftigungsverhältnis zum Krankenhaus

³ z. B. medizinisch-technische Assistenten, Radiologieassistenten, Laboratoriumsassistenten, Apothekenpersonal, Krankengymnasten, Masseur, Psychologen, Sozialarbeiter

⁴ z. B. Personal im Operationsdienst, in der Anästhesie, in der Ambulanz und im Krankentransport, Hebammen

⁵ z. B. Personal der Küchen und Wäschereien

6 Aus Hamburger Krankenhäusern entlassene Patientinnen und Patienten¹ 2016 nach Wohnort der Patientinnen und Patienten

Wohnort der Patientinnen und Patienten	Entlassene Patientinnen und Patienten	
	Anzahl	in %
Hamburg	346 233	67,2
KREISFREIE STÄDTE		
FLENSBURG	410	0,1
KIEL	625	0,1
LÜBECK	919	0,2
NEUMÜNSTER	601	0,1
Kreise		
Dithmarschen	1 782	0,3
Herzogtum Lauenburg	9 662	1,9
Nordfriesland	1 772	0,3
Ostholstein	1 233	0,2
Pinneberg	30 580	5,9
Plön	458	0,1
Rendsburg-Eckernförde	1 316	0,3
Schleswig-Flensburg	939	0,2
Segeberg	23 172	4,5
Steinburg	3 420	0,7
Stormarn	25 027	4,9
Mecklenburg-Vorpommern	3 987	0,8
Niedersachsen	48 349	9,4
andere Bundesländer	11 989	2,3
Im Ausland	2 395	0,5
Unbekannt	92	–
Insgesamt	514 961	100

¹ ohne Stundenfälle

Quelle: Diagnosestatistik

7 Aus Hamburger Krankenhäusern entlassene Patientinnen und Patienten¹ 2016 nach ausgewählten Diagnosegruppen

Diagnosegruppen	ICD 10 ^a	Geschlecht	Insgesamt	Im Alter von ... Jahren				Darunter Gestorbene	Verweildauer in Tagen
				0 - 14	15 - 44	45 - 64	65 und mehr		
Insgesamt		insgesamt	514 961	55 082	121 174	125 228	213 477	9 670	7,9
		männlich	245 117	29 515	46 358	68 008	101 236	5 139	8,1
		weiblich	269 844	25 567	74 816	57 220	112 241	4 531	7,7
Neubildungen	C00-D48	insgesamt	48 028	914	5 349	16 050	25 715	2 013	8,3
		männlich	25 076	469	1 987	8 001	14 619	1 125	8,7
		weiblich	22 952	445	3 362	8 049	11 096	888	7,9
darunter: Bösartige Neubildungen (Krebs)	C00-C97	insgesamt	38 020	518	3 022	12 272	22 208	1 954	9,2
männlich		21 476	300	1 403	6 762	13 011	1 092	9,2	
weiblich		16 544	218	1 619	5 510	9 197	862	9,2	
Psychische und Verhaltensstörungen	F00-F99	insgesamt	28 623	1 081	14 189	9 192	4 161	70	25,4
		männlich	15 151	528	7 741	5 281	1 601	50	22,7
		weiblich	13 472	553	6 448	3 911	2 560	20	28,4
Krankheiten des Nervensystems	G00-G99	insgesamt	21 999	1 192	4 803	6 578	9 426	261	7,8
		männlich	12 080	668	2 412	3 880	5 120	154	7,8
		weiblich	9 919	524	2 391	2 698	4 306	107	7,9
Krankheiten des Kreislaufsystems	I00-I99	insgesamt	72 991	352	4 318	17 979	50 342	2 472	8,3
		männlich	39 513	215	2 334	11 552	25 412	1 269	8,2
		weiblich	33 478	137	1 984	6 427	24 930	1 203	8,4
Krankheiten des Atmungssystems	J00-J99	insgesamt	33 340	5 648	7 726	6 308	13 658	1 453	6,9
		männlich	17 935	3 138	4 039	3 548	7 210	835	7,1
		weiblich	15 405	2 510	3 687	2 760	6 448	618	6,8
Krankheiten des Verdauungssystems	K00-K93	insgesamt	47 449	2 110	11 201	15 089	19 049	816	5,5
		männlich	25 275	1 275	5 962	8 736	9 302	408	5,3
		weiblich	22 174	835	5 239	6 353	9 747	408	5,7
Krankheiten des Muskel-Skelett-Systems und des Bindegewebes	M00-M99	insgesamt	48 333	1 639	8 602	17 355	20 737	153	7,9
		männlich	21 312	829	4 649	8 069	7 765	75	8,0
		weiblich	27 021	810	3 953	9 286	12 972	78	7,8
Krankheiten des Urogenitalsystems	N00-N99	insgesamt	25 892	992	6 262	6 790	11 848	445	5,4
		männlich	12 971	553	2 370	3 470	6 578	224	5,7
		weiblich	12 921	439	3 892	3 320	5 270	221	5,2
Schwangerschaft, Geburt und Wochenbett ²	O00-O99	insgesamt	30 950	14	30 807	129	–	–	3,8
Verletzungen, Vergiftungen und bestimmte andere Folgen äußerer Ursachen	S00-T98	insgesamt	50 886	5 280	10 799	10 945	23 862	781	9,1
		männlich	24 467	3 087	7 073	6 070	8 237	363	8,6
		weiblich	26 419	2 193	3 726	4 875	15 625	418	9,5

¹ ohne Stundenfälle

² ohne Neugeborene

^a Internationale Statistische Klassifikation der Krankheiten, Verletzungen und Todesursachen, 10. Revision (ICD-10)

8 In Hamburg wohnende Krankenhauspatientinnen und -patienten¹ 2006 - 2016 nach ausgewählten Merkmalen

Jahr	Insgesamt	Und zwar							
		männlich	weiblich	im Alter von ... Jahren				Stundenfälle	Gestorbene
				0 - 14	15 - 44	45 - 64	65 und mehr		
2006	326 293	145 842	180 451	36 380	81 229	74 687	133 997	14 885	8 020
2007	331 998	147 980	184 018	36 702	82 854	74 533	137 909	11 643	7 963
2008	336 754	151 640	185 114	36 563	84 031	75 874	140 286	11 786	7 966
2009	344 235	155 303	188 932	35 254	85 965	77 616	145 400	10 147	8 171
2010	360 976	163 138	197 838	38 283	89 191	81 625	151 877	11 074	8 192
2011	368 437	167 294	201 143	37 792	91 985	84 390	154 270	11 520	8 179
2012	371 206	170 018	201 188	36 458	91 573	85 207	157 968	11 983	8 087
2013	373 497	171 169	202 328	37 615	91 465	85 343	159 074	11 697	8 225
2014	383 219	175 384	207 835	40 217	94 360	87 355	161 287	11 936	7 976
2015	387 204	178 330	208 874	40 509	95 220	88 068	163 407	12 845	8 342
2016	389 527	179 717	209 810	42 519	97 696	87 297	162 015	12 309	8 097

¹ vollstationäre Behandlungsfälle; Personen, die mehrfach im Jahr aus einem Krankenhaus entlassen wurden, wurden auch mehrfach gezählt.

9 In Hamburg wohnende Krankenhauspatientinnen und -patienten¹ 2016 nach ausgewählten Diagnosegruppen und demographischen Merkmalen

Diagnosegruppe	Insgesamt	Und zwar							
		männlich	weiblich	im Alter von ... Jahren				Stundenfälle	Gestorbene
				0 - 14	15 - 44	45 - 64	65 und mehr		
Insgesamt	389 527	179 717	209 810	42 519	97 696	87 297	162 015	12 309	8 097
darunter									
Neubildungen	31 866	15 510	16 356	464	3 504	10 065	17 833	556	1 622
Psychische und Verhaltensstörungen	27 462	14 621	12 841	803	14 107	8 919	3 633	1 146	58
Krankheiten des Nervensystems	15 578	8 495	7 083	839	3 331	4 472	6 936	391	174
Krankheiten des Kreislaufsystems	52 504	27 670	24 834	262	3 021	12 039	37 182	2 113	2 093
Krankheiten des Atmungssystems	27 264	14 509	12 755	4 479	5 956	4 976	11 853	400	1 256
Krankheiten des Verdauungssystems	35 772	18 872	16 900	1 346	8 693	10 872	14 861	582	682
Krankheiten des Muskel-Skelett-Systems ²	30 494	12 847	17 647	648	5 604	10 170	14 072	258	118
Krankheiten des Urogenitalsystems	19 249	9 201	10 048	690	4 922	4 744	8 893	331	375
Schwangerschaft, Geburt ³	26 878	–	26 878	12	26 754	112	–	1 127	–
Verletzungen, Vergiftungen ⁴	38 518	17 843	20 675	3 959	8 392	7 355	18 812	1 192	606

¹ vollstationäre Behandlungsfälle; Personen, die mehrfach im Jahr aus einem Krankenhaus entlassen wurden, wurden auch mehrfach gezählt.

² und des Bindegewebes

³ einschließlich Wochenbett

⁴ und bestimmte andere Folgen äußerer Ursachen

10 Schwangerschaftsabbrüche von Hamburgerinnen 2017 nach Alter und Dauer der Schwangerschaft

Altersgruppe — Schwangerschaftsdauer	Indikation			Insgesamt	Familienstand der Schwangeren		
	medizinische	kriminologische	Beratungsregelung		ledig	verheiratet	übrige
Insgesamt	92	–	3 210	3 302	1 819	1 361	122
davon nach dem Alter der Schwangeren							
bis 17 Jahre	1	–	78	79	79	–	–
18 bis 19 Jahre	–	–	187	187	178	9	–
20 bis 24 Jahre	12	–	692	704	601	103	–
25 bis 29 Jahre	11	–	788	799	491	287	21
30 bis 34 Jahre	20	–	716	736	328	382	26
35 bis 39 Jahre	34	–	511	545	115	390	40
40 Jahre und mehr	14	–	238	252	27	190	35
davon nach der Dauer der Schwangerschaft							
unter 5 Wochen	1	–	170	171	101	69	1
5 bis 8 Wochen	12	–	2 345	2 357	1 333	936	88
9 bis 11 Wochen	12	–	695	707	367	307	33
12 und mehr Wochen	67	–	–	67	18	49	–

Quelle: Statistisches Bundesamt

11 Schwerbehinderte in Hamburg am 31.12.2017 nach dem Alter

Art der Behinderung	Insgesamt	Davon im Alter von ... Jahren								
		bis 14	15 bis 24	25 bis 34	35 bis 44	45 bis 54	55 bis 59	60 und 61	62 bis 64	65 und mehr
Verlust oder Teilverlust von Gliedmaßen	909	15	18	47	55	114	79	49	42	490
Funktionseinschränkung von Gliedmaßen	21 235	111	143	282	556	1 402	1 262	674	1 075	15 730
Funktionseinschränkung der Wirbelsäule und des Rumpfes, Deformierung des Brustkorbes	13 859	12	28	71	203	849	876	442	765	10 613
Blindheit und Sehbehinderung	8 015	127	192	306	429	736	537	207	325	5 156
Sprach- oder Sprechstörungen, Taubheit										
Schwerhörigkeit, Gleichgewichtsstörungen	5 610	161	160	276	366	741	423	214	317	2 952
Verlust einer Brust oder beider Brüste, Entstellungen und anderes	1 583	10	9	14	20	87	82	49	74	1 238
Beeinträchtigung der Funktion von inneren Organen bzw. Organsystemen	36 101	518	472	838	1 597	4 762	3 887	1 788	2 835	19 404
Zerebrale Störungen, geistig-seelische Behinderungen, Suchtkrankheiten	29 986	1 415	1 563	2 215	3 007	5 642	3 554	1 400	2 089	9 101
Querschnittslähmung	412	1	18	45	54	93	36	11	29	125
Sonstige und ungenügend bezeichnete Behinderungen	9 185	171	228	508	830	1 775	1 012	422	589	3 650
Insgesamt	126 895	2 541	2 831	4 602	7 117	16 201	11 748	5 256	8 140	68 459

Hinweis: Nachgewiesen werden die Inhaber eines gültigen Schwerbehindertenausweises, die einen Grad der Behinderung von mindestens 50 haben.

12 Gestorbene Hamburgerinnen und Hamburger 1970 - 2016 nach ausgewählten Todesursachen

Jahr	Gestorbene insgesamt	Darunter nach Todesursache ¹					
		Neubildungen (Krebs)	Endokrine, Ernährungs- und Stoffwechselkrankheiten	Krankheiten des Kreislaufsystems	Krankheiten des Atmungssystems	Krankheiten des Verdauungssystems	Verletzungen, Vergiftungen und andere Folgen äußerer Ursache
Frauen							
1970	13 378	2 776	423	6 136	822	571	877
1975	13 558	2 841	375	6 462	888	520	745
1980	12 497	2 731	169	6 318	825	531	577
1985	11 924	2 810	117	5 890	801	510	582
1990	11 562	2 706	356	5 444	768	479	522
1995	11 269	2 672	411	4 953	902	463	537
2000	10 026	2 500	246	4 409	683	448	476
2001	9 848	2 403	278	4 322	586	514	461
2002	10 238	2 489	269	4 492	670	508	435
2003	9 974	2 476	212	4 466	679	450	437
2004	9 645	2 421	229	4 074	753	433	414
2005	9 371	2 339	258	4 070	545	491	367
2006	9 348	2 411	226	4 032	514	494	367
2007	9 169	2 433	197	3 912	559	492	354
2008	9 360	2 371	217	3 929	544	471	432
2009	9 366	2 382	216	3 934	473	474	392
2010	9 021	2 298	219	3 664	467	487	488
2011	9 079	2 388	229	3 595	420	459	481
2012	9 079	2 316	218	3 498	511	451	471
2013	9 050	2 208	277	3 489	545	372	495
2014	8 792	2 297	220	3 196	441	406	493
2015	9 244	2 312	209	3 321	537	434	514
2016	8 958	2 319	203	3 087	498	410	546
Männer							
1970	13 183	2 823	185	5 431	1 149	577	1 046
1975	12 541	2 868	189	5 197	1 063	565	903
1980	11 229	2 762	93	4 930	794	570	737
1985	10 342	2 614	69	4 363	774	492	674
1990	9 637	2 527	154	3 635	724	483	575
1995	9 007	2 431	228	3 201	656	473	611
2000	8 184	2 402	147	2 758	624	425	443
2001	8 021	2 370	151	2 682	563	455	457
2002	8 186	2 497	152	2 748	517	420	453
2003	8 098	2 466	163	2 663	590	412	436
2004	7 917	2 397	138	2 626	557	360	439
2005	8 003	2 489	152	2 621	489	373	428
2006	7 753	2 480	174	2 591	449	346	381
2007	7 867	2 548	183	2 623	482	380	425
2008	7 731	2 433	169	2 493	469	422	425
2009	7 822	2 432	194	2 570	447	407	417
2010	8 039	2 556	182	2 536	503	410	466
2011	7 981	2 507	223	2 513	462	375	481
2012	7 933	2 402	179	2 553	518	375	472
2013	8 208	2 465	207	2 474	562	369	513
2014	7 988	2 455	212	2 394	497	324	535
2015	8 321	2 564	193	2 483	534	338	497
2016	8 309	2 498	186	2 313	500	382	579

¹ Grundleiden gemäß Todesbescheinigung; Zuordnung nach jeweils geltender ICD-Klassifikation

13 Pflegeeinrichtungen in Hamburg 2017^a

Merkmale	Stationäre Pflegeeinrichtungen (Pflegeheime)	Ambulante Pflegeeinrichtungen (Pflegedienste)
Einrichtungen	201	366
Beschäftigte	14 176	11 217
darunter		
Vollzeitbeschäftigte	5 530	3 307
Pflegebedürftige	17 794	18 950
davon		
Pflegegrad 1	294	910
Pflegegrad 2	4 204	9 793
Pflegegrad 3	5 356	5 472
Pflegegrad 4	5 134	2 076
Pflegegrad 5 ^b	2 806	699

^a Stichtag 15.12.

^b inklusive 130 Pflegebedürftige, die bisher noch keinem Pflegegrad zugeordnet sind

14 Pflegebedürftige in Hamburg im Dezember 2017

	Pflegebedürftige insgesamt ^{1,2}	Im Alter von ... bis unter ... Jahren							
		unter 15	15 - 60	60 - 65	65 - 70	70 - 75	75 - 80	80 - 85	85 und mehr
Insgesamt									
Insgesamt	63 145	2 548	7 980	2 655	3 882	5 071	8 865	11 230	20 914
Männer	23 506	1 665	4 159	1 253	1 784	2 279	3 597	3 815	4 954
Frauen ³	39 639	883	3 821	1 402	2 098	2 792	5 268	7 415	15 960
vollstationäre Pflege in stationären Pflegeeinrichtungen									
Insgesamt	16 330	5	724	444	641	1 028	2 132	3 167	8 189
Männer	4 896	5	445	291	350	479	829	942	1 555
Frauen ³	11 434	-	279	153	291	549	1 303	2 225	6 634
betreut von ambulanten Pflegeeinrichtungen									
Insgesamt	18 950	94	1 921	863	1 222	1 656	2 850	3 634	6 710
Männer	6 276	56	955	357	503	654	1 042	1 145	1 564
Frauen ³	12 674	38	966	506	719	1 002	1 808	2 489	5 146
Empfängerinnen und Empfänger von Pflegegeld^{1,2}									
Insgesamt	27 865	2 449	5 335	1 348	2 019	2 387	3 883	4 429	6 015
Männer	12 334	1 604	2 759	605	931	1 146	1 726	1 728	1 835
Frauen ³	15 531	845	2 576	743	1 088	1 241	2 157	2 701	4 180
in Pflegegrad 1									
Insgesamt	1 204	4	121	74	109	113	195	250	338
Männer	396	2	68	36	56	46	66	61	61
Frauen ³	808	2	53	38	53	67	129	189	277
in Pflegegrad 2									
Insgesamt	28 947	815	3 472	1 315	1 985	2 505	4 280	5 281	9 294
Männer	10 242	526	1 791	579	846	1 075	1 582	1 666	2 177
Frauen ³	18 705	289	1 681	736	1 139	1 430	2 698	3 615	7 117
in Pflegegrad 3									
Insgesamt	18 699	974	2 539	791	1 163	1 495	2 573	3 320	5 844
Männer	7 519	670	1 312	367	550	689	1 174	1 224	1 533
Frauen ³	11 180	304	1 227	424	613	806	1 399	2 096	4 311
in Pflegegrad 4									
Insgesamt	10 162	615	1 269	336	438	702	1 299	1 656	3 847
Männer	3 914	381	671	193	233	340	574	628	894
Frauen ³	6 248	234	598	143	205	362	725	1 028	2 953
in Pflegegrad 5^a									
Insgesamt	4 133	140	579	139	187	256	518	723	1 591
Männer	1 435	86	317	78	99	129	201	236	289
Frauen ³	2 698	54	262	61	88	127	317	487	1 302

¹ Ohne Empfänger/-innen von Pflegegeld, die zusätzlich auch ambulante Pflege erhalten. Diese werden bei der ambulanten Pflege berücksichtigt. Stichtag: 31.12.2017. Zudem ohne Empfänger/-innen von Kurzzeit- bzw. Verhinderungspflege. Diese werden bereits bei der vollstationären bzw. ambulanten Pflege erfasst.

² inklusive 24 Pflegebedürftige mit Pflegegrad 1 und teilstationärer Pflege

³ einschließlich „ohne Angabe“ (nach Personalstandsgesetz) beim Geschlecht

^a inklusive „bisher noch keinem Pflegegrad zugeordnet“