

# 1

## **Bevölkerung, Haushalt und Familie**

**Ausländer**

Alle Personen, die nicht Deutsche im Sinne des Artikels 116 Abs. 1 GG sind, sind Ausländer. Dazu zählen auch Staatenlose und Personen mit ungeklärter Staatsangehörigkeit. Deutsche Staatsangehörige mit einer zusätzlichen ausländischen Staatsangehörigkeit zählen nicht als Ausländer. Ausländische Angehörige der konsularischen Vertretungen sowie deren Familienangehörige sind statistisch nicht erfasst.

**Bevölkerung**

Die auf der Basis der Volkszählung fortgeschriebene Bevölkerungszahl errechnet sich aus dem Anfangsbestand eines Berichtszeitraumes zuzüglich der im Berichtszeitraum Geborenen und über die Gebietsgrenzen Zugezogenen, abzüglich der Gestorbenen und der über die Gebietsgrenzen Fortgezogenen. Sofern nichts anderes erwähnt ist, handelt es sich bei den dargebotenen Bevölkerungszahlen um Ergebnisse der Fortschreibung.

Das Ausländerzentralregister ist die Quelle für Auszählungen nach Staatsangehörigkeiten in Schleswig-Holstein. Es wird beim Bundesverwaltungsamt geführt.

**Familien**

Als Familie im statistischen Sinne zählen im Mikrozensus bis einschließlich 2004 Ehepaare ohne in der Familie lebende ledige Kinder sowie Ehepaare und allein Erziehende mit einem oder mehreren in der Familie lebenden minder- oder volljährigen ledigen Kindern. Ab 2005 gehören zur Familie alle Eltern-Kind-Gemeinschaften. Demzufolge besteht eine Familie immer aus zwei Generationen, nämlich aus Ehepaaren, nicht ehelichen (gemischt geschlechtlich) und gleichgeschlechtlichen Lebensgemeinschaften sowie allein erziehenden Müttern und Vätern mit ledigen Kindern im Haushalt.

**Geborene**

Erfasst werden Lebendgeborene, d. h. Kinder bei denen nach dem vollständigen Verlassen des Mutterleibs das Herz geschlagen, die Nabelschnur pulsiert oder die natürliche Lungenatmung eingesetzt hat. Es handelt sich um alle Lebendgeborenen am Ort der alleinigen oder Hauptwohnung der Mutter.

**Gestorbene**

Nachgewiesen werden die Gestorbenen am Ort der alleinigen oder Hauptwohnung. Als Sterbefälle nicht berücksichtigt werden Totgeborene, standesamtlich beurkundete Kriegsstorbefälle und gerichtlich für tot erklärte Personen.

**Lebenserwartung (durchschnittlich)**

Das Ergebnis von Sterbetafelberechnungen ist die durchschnittliche Lebenserwartung. Bezogen auf bestimmte vollendete Lebensjahre kann die durchschnittliche Zahl der noch zu erwartenden Jahre geschlechtsspezifisch ermittelt werden.

**Mikrozensus**

Der Mikrozensus als Repräsentativstatistik über die Bevölkerung und den Arbeitsmarkt wird seit 1957 als Stichprobe bei einem Prozent der Haushalte jährlich (Ausnahme 1983 und 1984) in der Bundesrepublik Deutschland, seit 1991 auch in den neuen Bundesländern, durchgeführt. In Schleswig-Holstein sind dies ca. 14 000 Haushalte. Die Erhebung umfasst Angaben zur Erwerbs- und Sozialstruktur und ermittelt Daten über haushalts- und familienstatistische Sachverhalte. Bis einschließlich 2004 wurden alle zum Mikrozensus ausgewählten Haushalte zu einer festen Berichtswoche – meistens im April – befragt. Mit dem Mikrozensusgesetz vom 24.06.2004 wurde das Konzept der Stichprobe ab 2005 auf eine kontinuierliche Erhebung mit gleitender Berichtswoche umgestellt mit der Folge, dass die zum Mikrozensus ausgewählten Haushalte gleichmäßig auf alle Kalenderwochen eines Jahres verteilt und befragt werden. Somit liefert der Mikrozensus ab 2005 nicht mehr eine Momentaufnahme einer bestimmten Kalenderwoche des Jahres, sondern Entwicklungen im Durchschnitt des Erhebungsjahres unter Berücksichtigung von saisonalen und konjunkturellen Einflüssen.

**Personen in Privathaushalten**

Dazu gehören alle zu Privathaushalten zählenden Personen. Personen, die an mehr als einem Wohnort wohnberechtigt sind, rechnen auch dort zur Bevölkerung in Privathaushalten, wo sie nicht zur Bevölkerung gehören. So ist z. B. der abwesende Familienvater, der als Montagearbeiter in einer anderen Gemeinde zugleich Untermieter ist, einmal am Familienwohnsitz und einmal an dem Ort, an dem er zur Untermiete wohnt, zu den Personen in Privathaushalten gezählt worden.

Eingang in die Statistik findet jeder Einzug in, jeder Auszug aus und jede Änderung einer alleinigen oder Hauptwohnung, sofern Umzüge oder Änderungen über Gemeindegrenzen stattfinden.

**Privathaushalte**

Jede private Personengemeinschaft, die zusammen wohnt und eine gemeinsame Hauswirtschaft führt,

sowie jede für sich allein wohnende und wirtschaftende Einzelperson (z. B. als Untermieter) bildet einen Haushalt. Außer Verwandten können zum Haushalt auch familienfremde Personen gehören.

Personen in Gemeinschaftsunterkünften gelten nicht als Privathaushalt. Gemeinschaftsunterkünfte können in ihrem Bereich Privathaushalte (z. B. Haushalt des Heimleiters) beherbergen.

### **Wanderungen**

Die Wanderungsstatistik zählt Zu- und Fortzüge über die Gemeindegrenzen auf der Basis der An- und Abmeldungen sowie der Erklärungen über die Aufgabe bzw. die Änderung der Hauptwohnung, die aufgrund der Meldegesetze bei den Meldebehörden im Lande anfallen. Umzüge innerhalb einer Gemeinde werden nicht erfasst. Der Einzug oder der Auszug aus einer Nebenwohnung wird statistisch nicht erfasst.

## 1 Bevölkerung in Schleswig-Holstein am 31.12.2007 nach Alter, Familienstand und Geschlecht

Alter von ... bis ... unter Jahre Familienstand	Insgesamt		Männer		Frauen		
	Anzahl	%	Anzahl	%	Anzahl	%	je 1 000 Männer
Unter 1	23 066	0,8	11 939	0,9	11 127	0,8	932
1 - 3	46 802	1,6	24 051	1,7	22 751	1,6	946
3 - 5	50 192	1,8	25 787	1,9	24 405	1,7	946
5 - 10	140 299	4,9	71 545	5,2	68 754	4,7	961
10 - 15	152 695	5,4	78 558	5,7	74 137	5,1	944
15 - 18	97 863	3,4	50 237	3,6	47 626	3,3	948
18 - 21	97 326	3,4	49 892	3,6	47 434	3,3	951
21 - 25	116 931	4,1	59 149	4,3	57 782	4,0	977
25 - 30	149 491	5,3	74 598	5,4	74 893	5,2	1 004
30 - 35	151 023	5,3	75 716	5,5	75 307	5,2	995
35 - 40	215 606	7,6	110 013	7,9	105 593	7,3	960
40 - 45	255 370	9,0	130 905	9,4	124 465	8,6	951
45 - 55	408 690	14,4	204 166	14,7	204 524	14,1	1 002
55 - 60	178 838	6,3	88 703	6,4	90 135	6,2	1 016
60 - 65	161 896	5,7	79 374	5,7	82 522	5,7	1 040
65 - 75	351 938	12,4	169 390	12,2	182 548	12,6	1 078
75 und mehr	239 347	8,4	84 915	6,1	154 432	10,7	1 819
<b>Insgesamt</b>	<b>2 837 373</b>	<b>100</b>	<b>1 388 938</b>	<b>100</b>	<b>1 448 435</b>	<b>100</b>	<b>1 043</b>
davon							
ledig	1 155 807	40,7	625 555	45,0	530 252	36,6	848
verheiratet	1 233 190	43,5	612 293	44,1	620 897	42,9	1 014
verwitwet	207 029	7,3	40 192	2,9	166 837	11,5	4 151
geschieden	241 347	8,5	110 898	8,0	130 449	9,0	1 176

## 2 Bevölkerungsstand in Schleswig-Holstein 1970 - 2007

Jahr <sup>1</sup>	Bevölkerung		Deutsche		Ausländer		Ausländeranteil
	insgesamt	darunter Frauen	insgesamt	darunter Frauen	insgesamt	darunter Frauen	
	Anzahl						%
1970	2 510 608	1 312 969	2 467 572	1 295 773	43 036	17 196	1,7
1975	2 582 412	1 343 662	2 511 297	1 311 421	71 357	32 349	2,8
1980	2 611 285	1 353 206	2 522 850	1 312 682	86 549 <sup>a</sup>	38 049 <sup>a</sup>	3,3
1985	2 614 151	1 349 634	2 524 123	1 306 779	90 028	42 855	3,4
1990	2 626 127	1 351 747	2 522 499	1 303 526	103 628	48 221	3,9
1991	2 648 532	1 360 927	2 537 237	1 310 035	110 698	49 325	4,2
1992	2 679 575	1 373 461	2 552 324	1 316 779	127 251	56 682	4,7
1993	2 694 875	1 380 948	2 565 173	1 322 066	129 702	58 882	4,8
1994	2 708 392	1 387 608	2 576 612	1 326 779	131 780	60 829	4,9
1995	2 725 461	1 395 204	2 587 048	1 330 961	138 413	64 243	5,1
1996	2 742 293	1 402 967	2 598 441	1 335 861	143 852	67 106	5,2
1997	2 756 473	1 409 744	2 609 523	1 340 567	146 950	69 177	5,3
1998	2 766 057	1 414 538	2 616 916	1 343 926	149 141	70 612	5,4
1999	2 777 275	1 419 877	2 625 421	1 347 541	151 854	72 336	5,5
2000	2 789 761	1 426 144	2 637 978	1 353 040	151 783	73 104	5,4
2001	2 804 249	1 433 623	2 650 873	1 359 252	153 376	74 371	5,5
2002	2 816 507	1 440 137	2 663 081	1 364 698	153 426	75 439	5,4
2003	2 823 171	1 443 464	2 670 132	1 367 475	153 039	75 989	5,4
2004	2 828 760	1 446 229	2 677 433	1 370 524	151 327	75 705	5,3
2005	2 832 950	1 447 665	2 680 384	1 371 216	152 566	76 449	5,4
2006	2 834 254	1 447 484	2 682 900	1 371 319	151 354	76 165	5,3
2007	2 837 373	1 448 435	2 686 258	1 372 339	151 115	76 096	5,3

<sup>1</sup> 31. Dezember<sup>a</sup> Bevölkerungsbestand bei Ausländern vom 30.09.1980

3 Vorausschätzung der Bevölkerung in Schleswig-Holstein bis 2025<sup>a</sup>

Alter von ... Jahren		31.12.2007	31.12.2015	31.12.2020	31.12.2025
		Personen insgesamt in 1 000			
unter 5	männlich	61,5	55,4	55,2	53,9
	weiblich	58,2	52,9	52,7	51,5
	zusammen	119,7	108,3	107,9	105,3
5 - 9	männlich	71,7	60,4	57,6	57,3
	weiblich	68,9	57,3	54,9	54,6
	zusammen	140,6	117,7	112,6	111,9
10 - 14	männlich	78,6	67,9	61,6	58,8
	weiblich	74,3	64,6	58,5	56,0
	zusammen	152,8	132,4	120,1	114,8
15 - 19	männlich	83,9	78,3	68,5	62,2
	weiblich	79,5	74,7	65,3	59,1
	zusammen	163,4	152,9	133,8	121,3
20 - 24	männlich	74,7	79,1	75,8	65,7
	weiblich	72,5	74,8	71,6	61,7
	zusammen	147,2	153,9	147,4	127,4
25 - 39	männlich	260,3	229,4	231,6	232,0
	weiblich	256,2	232,5	231,1	227,6
	zusammen	516,5	461,8	462,6	459,6
40 - 64	männlich	503,5	524,7	512,7	488,7
	weiblich	501,7	523,5	516,2	494,9
	zusammen	1 005,2	1 048,2	1 028,9	983,5
unter 15	männlich	200,3	172,9	174,4	169,9
	weiblich	190,4	164,5	166,1	162,1
	zusammen	390,7	337,4	340,5	332,1
15 - 64	männlich	922,4	911,5	888,7	848,5
	weiblich	909,9	905,4	884,1	843,2
	zusammen	1 832,3	1 816,9	1 772,7	1 691,8
65 und mehr	männlich	254,2	289,8	306,3	327,9
	weiblich	337,3	367,5	385,9	412,7
	zusammen	591,5	657,3	692,1	740,5
<b>Insgesamt</b>	<b>männlich</b>	<b>1 388,3</b>	<b>1 384,9</b>	<b>1 369,3</b>	<b>1 346,3</b>
	<b>weiblich</b>	<b>1 448,6</b>	<b>1 447,8</b>	<b>1 436,0</b>	<b>1 417,9</b>
	<b>zusammen</b>	<b>2 836,9</b>	<b>2 832,7</b>	<b>2 805,3</b>	<b>2 764,3</b>

<sup>a</sup> Basis: Bevölkerungsfortschreibung 31.12.2006

Quelle: Summe der Kreisvorausschätzungen auf Basis der 11. Koordinierten Bevölkerungsvorausberechnung (Variante 1-W1), eigene Berechnungen im Auftrag des Innenministeriums Schleswig-Holstein, Abteilung Landesplanung

## 4 Bevölkerungsentwicklung in Schleswig-Holstein 1970 - 2007

Jahr	Geborene	Sterbefälle	Sterbe- überschuss	Zuzüge	Fortzüge	Zuzugs- überschuss (+)/ Fortzugs- überschuss (-)	Bevölkerungs- zunahme <sup>1</sup> (+)/ -abnahme (-) insgesamt
1970	35 171	32 990	- 2 181	100 586	76 572	+ 24 014	+ 26 195
1975	24 282	32 993	+ 8 711	75 949	69 169	+ 6 780	- 1 931
1980	24 545	31 278	+ 6 733	80 137	61 123	+ 19 014	+ 12 281
1985	23 099	31 330	+ 8 231	65 537	56 951	+ 8 586	+ 355
1990	29 046	31 461	+ 2 415	153 275	119 339	+ 33 936	+ 31 521
1991	28 935	31 202	+ 2 267	132 827	108 155	+ 24 672	+ 22 405
1992	28 757	30 299	+ 1 542	148 737	116 152	+ 32 585	+ 31 043
1993	28 632	31 223	+ 2 591	124 695	106 804	+ 17 891	+ 15 300
1994	27 542	30 766	+ 3 224	116 168	99 427	+ 16 741	+ 13 517
1995	27 430	31 288	+ 3 858	114 799	93 872	+ 20 927	+ 17 069
1996	28 766	31 314	+ 2 548	83 046	63 666	+ 19 380	+ 16 832
1997	29 080	30 274	+ 1 194	80 447	65 073	+ 15 374	+ 14 180
1998	27 729	30 042	+ 2 313	77 864	65 967	+ 11 897	+ 9 584
1999	27 351	30 110	+ 2 759	79 758	65 781	+ 13 977	+ 11 218
2000	26 920	29 821	+ 2 901	79 416	64 029	+ 15 387	+ 12 486
2001	25 681	29 667	+ 3 986	81 024	62 555	+ 18 469	+ 14 483
2002	24 915	29 903	+ 4 988	81 154	63 906	+ 17 248	+ 12 260
2003	24 215	30 543	+ 6 328	77 358	64 375	+ 12 983	+ 6 655
2004	24 090	29 829	+ 5 739	77 891	66 738	+ 11 153	+ 5 414
2005	23 027	29 669	+ 6 642	74 534	63 786	+ 10 748	+ 4 106
2006	22 686	29 815	+ 7 129	72 789	64 397	+ 8 392	+ 1 263
2007	22 961	29 934	+ 6 973	73 871	63 641	+ 10 230	+ 3 257

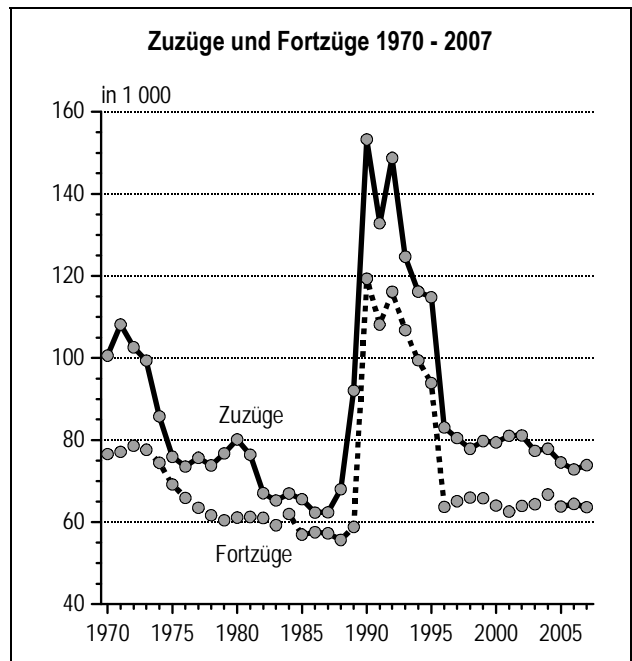
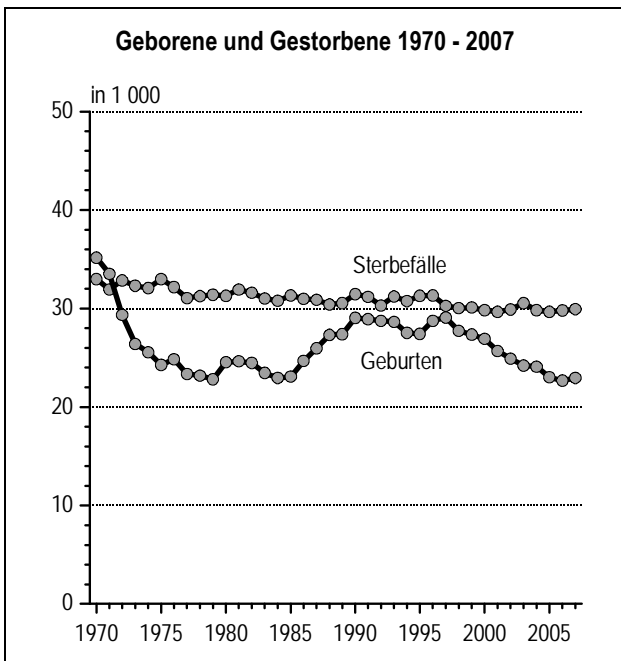
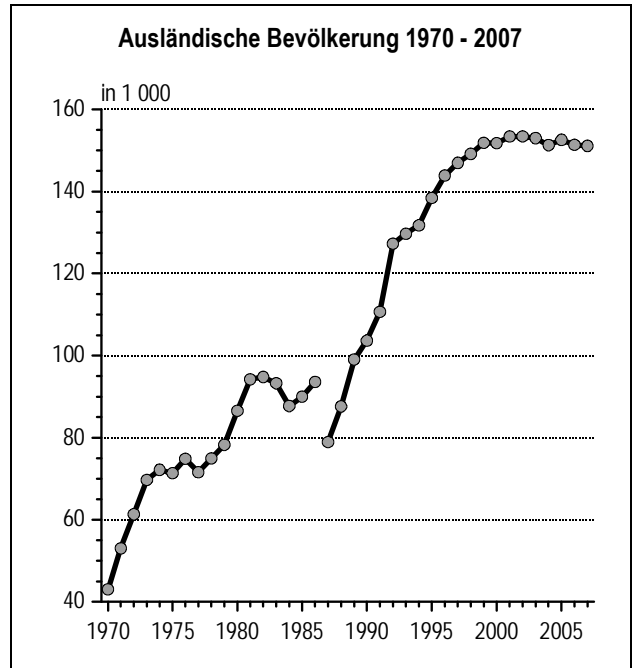
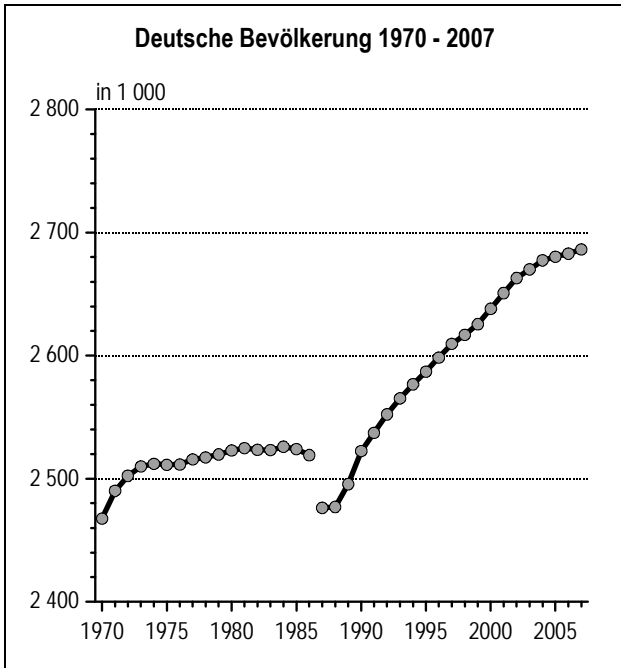
<sup>1</sup> ohne nachträgliche Berichtigungen

## 5 Bevölkerung in Schleswig-Holstein 1970 - 2007 nach Altersgruppen

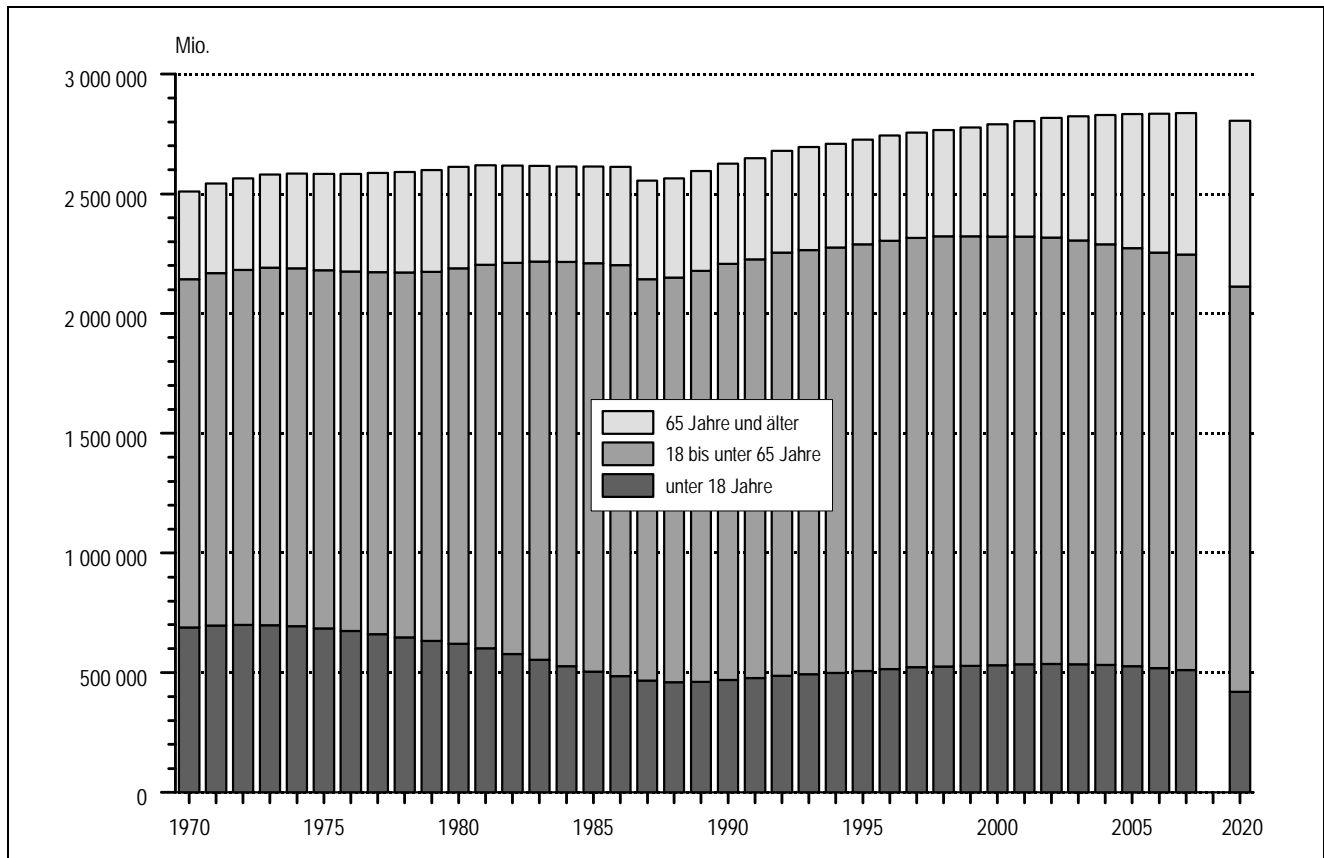
Jahr <sup>1</sup>	Bevölkerung insgesamt	Davon im Alter von ... Jahren						
		0 - 5	6 - 9	10 - 17	18 - 29	30 - 44	45 - 64	65 und älter
1970	2 510 608	250 447	169 489	268 734	397 603	505 191	551 576	367 568
1975	2 582 412	174 242	177 184	332 503	408 913	552 260	535 338	401 972
1980	2 611 285	144 164	116 901	357 804	451 619	576 699	540 719	423 379
1985	2 614 151	143 995	95 386	265 295	523 639	536 820	644 395	404 621
1990	2 626 127	164 234	100 669	203 502	512 903	539 568	685 802	419 449
1991	2 648 532	170 676	100 928	204 666	507 395	552 913	690 431	421 523
1992	2 679 575	175 975	102 947	207 377	502 130	568 738	697 589	424 819
1993	2 694 875	178 279	106 810	209 090	485 161	581 981	704 505	429 049
1994	2 708 392	177 336	112 543	209 834	467 221	596 230	712 025	433 203
1995	2 725 461	176 628	117 673	212 658	450 006	612 160	719 750	436 586
1996	2 742 293	175 799	122 402	217 089	430 171	629 953	728 228	438 651
1997	2 756 473	175 373	124 788	222 328	409 300	646 663	737 125	440 896
1998	2 766 057	173 971	124 575	226 731	390 161	661 699	745 242	443 678
1999	2 777 275	172 828	124 603	231 361	374 030	672 771	746 911	454 771
2000	2 789 761	172 307	122 100	237 063	363 633	680 043	746 248	468 367
2001	2 804 249	170 965	120 099	243 157	356 160	685 302	745 044	483 522
2002	2 816 507	167 310	119 809	248 765	353 258	683 034	744 439	499 892
2003	2 823 171	162 352	120 118	253 009	352 449	745 757	741 209	518 277
2004	2 828 760	158 372	120 124	253 975	353 585	665 119	738 174	539 411
2005	2 832 950	153 568	119 978	253 142	356 230	652 518	737 330	560 184
2006	2 834 254	149 024	118 012	251 451	359 534	637 841	738 874	579 518
2007	2 837 373	146 108	114 251	250 558	363 748	621 999	749 424	591 285

<sup>1</sup> 31. Dezember

Grafik: Ausgewählte Zeitreihen für Schleswig-Holstein



**Grafik: Bevölkerungsstand 1970 - 2007 und Vorausberechnung der Bevölkerung bis 2020 in Schleswig-Holstein nach Altersgruppen**



## 6 Bevölkerung in den Kreisen Schleswig-Holsteins 2007

KREISFREIE STADT Kreis	Bevölkerung insgesamt	Davon im Alter von ... Jahren						
		0 - 5	6 - 9	10 - 17	18 - 29	30 - 44	45 - 64	65 und älter
FLensburg	87 792	4 465	2 991	6 542	17 397	18 420	20 983	16 994
KIEL	236 902	11 642	7 406	15 945	45 866	54 803	58 036	43 204
LÜBECK	211 541	10 553	7 334	15 956	31 756	44 673	53 335	47 934
NEUMÜNSTER	77 595	4 078	3 191	6 925	10 862	16 160	19 783	16 596
Dithmarschen	136 451	6 960	5 732	13 125	16 514	27 643	35 947	30 530
Herzogtum Lauenburg	187 094	10 264	8 198	17 358	21 714	41 355	49 429	38 776
Nordfriesland	166 727	8 718	7 153	15 904	20 879	35 562	42 906	35 605
Ostholstein	205 688	9 213	7 397	17 257	22 900	41 988	57 076	49 857
Pinneberg	301 320	15 978	12 234	26 234	35 439	68 235	81 592	61 608
Plön	135 422	6 398	5 456	12 351	14 050	31 610	36 430	29 127
Rendsburg-Eckernförde	272 488	14 553	11 904	26 376	31 570	59 353	73 408	55 324
Schleswig-Flensburg	199 101	10 304	8 721	20 127	23 175	43 033	52 409	41 332
Segeberg	258 336	14 082	11 006	23 515	31 308	59 130	70 109	49 186
Steinburg	134 664	6 845	5 778	13 161	15 930	29 846	35 531	27 573
Stormarn	226 252	12 055	9 750	19 782	24 388	50 188	62 450	47 639



**7 Ausländische Bevölkerung in Schleswig-Holstein 1970 - 2007 nach Altersgruppen**

Jahr <sup>1</sup>	Ausländerinnen/ Ausländer insgesamt	Davon im Alter von ... Jahren						
		0 - 5	6 - 9	10 - 17	18 - 29	30 - 44	45 - 64	65 und älter
1970	43 036	4 042	2 074	3 279	14 532	13 390	4 389	1 330
1975	71 115	9 891	4 479	6 874	21 263	20 209	6 448	1 951
1980	88 435	9 264	6 920	12 257	22 021	26 260	8 928	2 785
1985	90 028	6 742	4 532	12 284	22 787	27 735	12 261	3 687
1990	103 628	8 970	5 553	11 692	26 616	29 745	17 635	3 417
1991	111 295	9 546	5 645	11 965	30 494	30 988	18 938	3 719
1992	127 251	10 987	6 129	13 235	37 505	34 444	20 969	3 982
1993	129 702	11 185	6 337	12 977	37 375	35 013	22 580	4 235
1994	131 780	11 205	6 830	12 947	36 493	36 073	23 752	4 480
1995	138 413	11 531	7 447	13 699	37 189	38 128	25 529	4 890
1996	143 852	11 758	8 040	14 193	37 561	40 295	26 787	5 218
1997	146 950	11 896	8 139	14 655	37 482	41 478	27 720	5 580
1998	149 141	11 770	8 092	14 693	37 307	42 782	28 461	6 036
1999	151 854	11 648	8 090	14 960	36 842	43 911	29 599	6 804
2000	151 783	10 400	7 700	14 891	35 975	44 833	30 647	7 337
2001	153 376	9 321	7 457	15 028	35 907	45 879	31 851	7 933
2002	153 426	8 166	7 195	15 133	35 486	46 226	32 524	8 696
2003	153 039	7 002	7 042	15 105	34 811	46 572	33 092	9 415
2004	151 327	5 853	6 889	14 951	33 676	46 670	33 244	10 044
2005	152 566	4 827	6 780	14 734	33 163	47 792	34 352	10 918
2006	151 354	4 426	5 981	14 173	32 237	48 075	34 881	11 581
2007	151 115	4 113	5 081	13 836	31 759	48 190	35 645	12 491

<sup>1</sup> 31. Dezember

**8 Bevölkerung in Schleswig-Holstein 1970 - 2007 nach dem Familienstand**

Jahr <sup>1</sup>	Bevölkerung insgesamt	Frauen				Männer			
		ledig	verheiratet	verwitwet	geschieden	ledig	verheiratet	verwitwet	geschieden
1970	2 510 608	455 770	625 111	196 814	35 274	519 668	623 247	36 367	18 357
1975	2 582 412	462 611	634 130	202 241	44 680	545 756	627 746	36 213	29 035
1980	2 611 285	469 274	632 418	204 498	47 016	567 530	622 228	35 911	32 410
1985	2 614 151	469 409	618 897	203 118	58 210	579 969	604 955	36 024	43 569
1990	2 626 127	459 120	624 836	197 703	70 088	557 685	628 540	35 030	53 125
1991	2 648 532	464 165	628 637	196 400	71 725	565 712	632 098	35 137	54 658
1992	2 679 575	470 676	634 356	195 072	73 357	576 445	638 235	35 218	56 216
1993	2 694 875	474 437	637 613	193 414	75 484	579 607	640 556	35 387	58 377
1994	2 708 392	477 534	640 500	191 995	77 579	582 060	642 896	35 595	60 233
1995	2 725 461	481 961	642 521	190 488	80 234	586 933	644 673	35 743	62 908
1996	2 742 293	486 967	644 062	188 967	82 971	591 903	645 887	36 011	65 525
1997	2 756 473	491 271	645 250	187 483	85 740	596 246	645 991	36 337	68 155
1998	2 766 057	494 457	645 632	186 041	88 408	598 348	645 835	36 629	70 707
1999	2 777 275	497 493	648 610	182 727	91 047	600 131	648 134	35 970	73 163
2000	2 789 761	502 264	645 341	180 684	96 461	603 226	646 735	36 754	78 296
2001	2 804 249	508 969	644 649	178 417	101 588	607 905	642 275	37 217	83 229
2002	2 816 507	514 946	642 170	176 048	106 973	612 308	637 978	37 646	88 438
2003	2 823 171	519 197	638 285	173 614	112 368	615 352	632 791	38 136	93 428
2004	2 828 760	522 751	634 521	171 749	117 208	617 914	627 809	38 698	98 110
2005	2 832 950	525 536	630 315	170 056	121 758	620 176	623 128	39 271	102 710
2006	2 834 254	527 405	625 631	168 236	126 212	622 524	617 650	39 734	106 862
2007	2 837 373	530 252	620 897	166 837	130 449	625 555	612 293	40 192	110 898

<sup>1</sup> 31. Dezember

## 9 Geborene von Schleswig-Holsteinerinnen und Familienstand der Eltern 1970 - 2007

Jahr	Geborene insgesamt	Davon			Bei den Geborenen, bei denen die Eltern verheiratet waren, waren			
		von verheirateter Mutter	von unverheirateter Mutter		beide Elternteile deutsch	ein Elternteil deutsch, einer ausländisch	beide Elternteile ausländisch <sup>1</sup>	
			Anzahl	%			davon Kind	
							ausländisch	deutsch
1970	35 171	33 365	1 806	5,1	32 555	.	-	-
1975	24 282	22 678	1 604	6,6	.	.	-	-
1980	24 545	22 227	2 268	9,2	20 148	828	-	-
1985	23 099	20 234	2 865	12,4	18 550	822	-	-
1990	29 046	24 692	4 084	14,1	22 677	942	-	-
1991	28 935	24 763	4 172	14,4	22 371	992	-	-
1992	28 757	24 457	4 300	15	21 837	1 075	-	-
1993	28 632	24 301	4 331	15,1	21 512	1 192	-	-
1994	27 542	23 069	4 473	16,2	20 373	1 151	-	-
1995	27 430	22 743	4 687	17,1	19 899	1 248	-	-
1996	28 766	23 443	5 323	18,5	20 348	1 437	-	-
1997	29 080	23 631	5 449	18,7	20 270	1 512	-	-
1998	27 729	21 943	5 786	20,9	18 714	1 536	-	-
1999	27 351	20 995	6 356	23,2	17 915	1 522	-	-
2000	26 920	20 140	6 780	25,2	17 018	1 668	815	691
2001	25 681	18 935	6 746	26,3	15 875	1 759	669	678
2002	24 915	18 056	6 859	27,5	14 979	1 892	620	609
2003	24 215	17 443	6 772	28	14 437	1 887	560	610
2004	24 090	17 011	7 079	29,4	13 988	2 035	478	573
2005	23 027	16 170	6 857	29,8	13 184	2 062	379	637
2006	22 686	15 504	7 182	31,7	12 565	2 045	363	611
2007	22 961	15 640	7 321	31,9	12 781	2 029	325	505

<sup>1</sup> Bei Lebendgeborenen ausländischer Eltern ist seit 01.01.2000 der originäre Erwerb der deutschen Staatsangehörigkeit möglich (§ 4 Abs. 3 Staatsangehörigkeitsgesetz).

## 10 Geborene, Frauen im gebärfähigen Alter und Fruchtbarkeitsziffern in Schleswig-Holstein 2000 - 2007

Jahr	Geborene			Frauen im Alter von 15 bis unter 45 Jahren <sup>1</sup> insgesamt	Fruchtbarkeitsziffern <sup>2</sup> insgesamt
	insgesamt	von deutschen Frauen	von ausländischen Frauen		
2000	26 920	24 165	2 755	549 867	49,0
2001	25 681	23 078	2 603	550 210	46,7
2002	24 915	22 253	2 662	551 076	45,2
2003	24 215	21 563	2 652	550 705	44,0
2004	24 090	21 482	2 608	549 284	43,9
2005	23 027	20 444	2 583	546 034	42,2
2006	22 686	20 061	2 625	541 340	42,0
2007	22 961	20 451	2 510	535 725	42,9

<sup>1</sup> Jahresdurchschnitt

<sup>2</sup> Lebendgeborene je 1 000 Frauen im Alter von 15 bis unter 45 Jahren

**11 Eheschließungen und Staatsangehörigkeit der Ehepartner in Schleswig-Holstein 1990 - 2007**

Jahr	Eheschließungen	Bei den Eheschließungen waren			
		beide Partner Deutsche	der Mann Deutscher, die Frau Ausländerin	die Frau Deutsche, der Mann Ausländer	beide Partner Ausländer
1990	18 530	17 395	533	516	86
1991	18 258	17 165	504	504	85
1992	18 897	17 584	606	594	113
1993	18 451	17 012	649	671	119
1994	18 295	16 779	734	655	127
1995	17 671	16 124	758	642	147
1996	17 832	16 145	817	667	203
1997	17 828	16 008	856	746	218
1998	17 949	16 170	887	683	209
1999	18 396	16 643	927	640	186
2000	17 849	15 911	945	759	234
2001	16 773	14 855	1 031	683	204
2002	17 037	14 983	1 122	720	212
2003	16 984	15 076	1 040	690	178
2004	17 514	15 861	879	630	144
2005	17 131	15 643	827	522	139
2006	16 263	14 850	762	522	129
2007	16 451	15 252	671	411	117

**12 Durchschnittsalter der Eheschließenden in Schleswig-Holstein 1990 - 2007 nach dem bisherigen Familienstand**

Jahr	Bisheriger Familienstand der Frau			Frauen insgesamt	Bisheriger Familienstand des Mannes			Männer insgesamt
	ledig	geschieden	verwitwet		ledig	geschieden	verwitwet	
1990	.	.	.	28,7	.	.	.	31,8
1991	.	.	.	29,2	.	.	.	32,2
1992	.	.	.	29,6	.	.	.	32,4
1993	.	.	.	30,1	.	.	.	33,0
1994	.	.	.	30,4	.	.	.	33,3
1995	.	.	.	30,7	.	.	.	33,5
1996	.	.	.	31,0	.	.	.	34,0
1997	28,1	40,0	50,4	31,3	30,6	43,8	59,9	34,2
1998	28,5	40,5	49,5	31,9	31,0	44,0	60,0	34,9
1999	28,8	40,6	51,5	32,3	31,3	44,6	60,8	35,4
2000	28,8	41,0	51,6	32,5	31,6	44,7	61,4	35,6
2001	29,4	41,7	52,8	33,4	32,2	45,7	61,2	36,6
2002	29,8	41,9	50,8	33,6	32,8	45,2	59,6	36,8
2003	30,3	41,9	51,9	33,9	33,1	45,4	59,5	37,1
2004	30,6	42,4	51,6	34,4	33,4	45,9	60,6	37,5
2005	30,8	43,0	52,2	34,8	33,8	46,6	60,9	38,0
2006	30,8	43,6	54,1	34,8	33,7	47,0	62,3	38,2
2007	31,0	44,3	52,4	35,2	34,0	47,7	62,8	38,6

**13 Eheschließungen in Schleswig-Holstein 2007 nach dem früheren Familienstand der Partner**

Früherer Familienstand der Frau	Früherer Familienstand des Mannes			Insgesamt
	ledig	verwitwet	geschieden	
Ledig	9 534	70	1 800	11 404
Verwitwet	46	52	116	214
Geschieden	1 732	258	2 843	4 833
Insgesamt	11 312	380	4 759	16 451

**14 Ehescheidungen in Schleswig-Holstein 1990 - 2007 nach der Dauer der Ehe**

Jahr	Insgesamt	Mit einer Dauer der Ehe von ... Jahren						
		unter 1	1 - 4	5 - 9	10 - 14	15 - 19	20 - 24	25 und mehr
1990	5 357	5	1 014	1 438	844	704	652	700
1991	5 543	4	1 046	1 539	903	706	650	695
1992	5 446	3	1 055	1 558	868	704	567	691
1993	6 250	6	1 104	1 829	1 090	723	663	835
1994	6 196	4	1 085	1 894	1 034	777	601	801
1995	6 679	4	1 142	2 163	1 259	735	556	820
1996	6 822	2	1 143	2 212	1 270	734	629	832
1997	6 915	2	1 664	2 056	1 166	746	557	724
1998	7 139	4	1 079	2 339	1 450	884	591	792
1999	7 175	2	980	2 258	1 564	889	587	895
2000	7 641	4	1 157	2 327	1 670	1 003	632	848
2001	7 604	1	1 151	2 272	1 713	999	596	872
2002	8 194	2	1 143	2 435	1 847	1 151	703	913
2003	8 293	4	1 241	2 394	1 844	1 214	727	869
2004	8 180	3	1 146	2 405	1 732	1 258	751	885
2005	7 940	2	1 083	2 233	1 695	1 284	749	894
2006	7 524	4	1 027	2 158	1 499	1 220	721	895
2007	7 434	3	964	2 063	1 549	1 211	798	846

**15 Durchschnittliche Lebenserwartung der Bevölkerung in Jahren**

Vollendete Lebensjahre	Deutsches Reich/Bundesrepublik Deutschland (errechnet nach der Absterbeordnung der Jahre)									
	1901/1910	1970/1972	1986/1988	1998/2000	2005/2007	1901/1910	1970/1972	1986/1988	1998/2000	2005/2007
	Männer					Frauen				
0	44,82	67,41	72,21	74,78	76,89	48,33	73,83	78,68	80,82	82,25
1	55,12	68,20	71,88	74,15	76,22	57,20	74,32	78,23	80,14	81,54
5	55,15	64,49	68,02	70,24	72,29	57,27	70,56	74,35	76,21	77,59
10	51,16	59,68	63,10	65,28	67,33	53,35	65,70	69,40	71,25	72,62
15	46,71	54,81	58,17	60,33	62,36	49,00	60,79	64,46	66,29	67,66
20	42,56	50,21	53,37	55,52	57,49	44,84	55,97	59,55	61,38	62,72
25	38,59	45,65	48,65	50,76	52,66	40,84	51,14	54,66	56,47	57,79
30	34,55	41,00	43,88	45,96	47,82	36,94	46,30	49,77	51,56	52,86
35	30,53	36,35	39,14	41,17	42,99	33,04	41,50	44,91	46,67	47,95
40	26,64	31,77	34,46	36,46	38,20	29,16	36,77	40,11	41,84	43,08
45	22,94	27,33	29,88	31,89	33,54	25,25	32,14	35,40	37,09	38,28
50	19,43	23,05	25,50	27,48	29,06	21,35	27,65	30,78	32,45	33,60
55	16,16	19,02	21,37	23,25	24,80	17,64	23,32	26,28	27,92	29,04
60	13,14	15,31	17,55	19,25	20,75	14,17	19,12	21,95	23,50	24,61
65	10,40	12,06	14,05	15,56	16,93	11,09	15,18	17,82	19,25	20,31
70	7,99	9,35	10,90	12,30	13,38	8,45	11,63	13,96	15,25	16,15
75	5,97	7,17	8,21	9,42	10,23	6,30	8,59	10,48	11,61	12,31
80	4,38	5,36	6,06	7,01	7,56	4,65	6,16	7,57	8,47	8,92
85	3,18	3,92	4,43	5,11	5,39	3,40	4,37	5,34	5,93	6,17
90	2,35	2,81	3,25	3,95	3,73	2,59	3,16	3,74	4,13	4,13

Quelle: Statistisches Bundesamt

**16 Gestorbene in Schleswig-Holstein 2007 nach Alter und Familienstand**

Alter von ... bis unter ... Jahre	Männer					Frauen				
	insgesamt	davon				insgesamt	davon			
		ledig	verheiratet	verwitwet	geschieden		ledig	verheiratet	verwitwet	geschieden
Unter 1	55	55	-	-	-	40	40	-	-	-
1 - 5	10	10	-	-	-	8	8	-	-	-
5 - 10	19	19	-	-	-	8	8	-	-	-
10 - 15	7	7	-	-	-	3	3	-	-	-
15 - 20	32	32	-	-	-	13	13	-	-	-
20 - 25	39	39	-	-	-	17	17	-	-	-
25 - 30	52	46	4	-	2	14	11	3	-	-
30 - 35	58	43	14	-	1	25	12	9	-	4
35 - 40	118	70	42	-	6	54	17	25	1	11
40 - 45	227	103	88	2	34	115	26	68	-	21
45 - 50	347	115	149	6	77	205	35	120	9	41
50 - 55	474	121	234	4	115	266	25	175	18	48
55 - 60	708	146	383	26	153	416	39	251	39	87
60 - 65	1 042	163	645	44	190	542	30	329	101	82
65 - 70	1 843	229	1 188	167	259	955	64	501	235	155
70 - 75	2 021	160	1 393	263	205	1 184	89	509	443	143
75 - 80	2 148	104	1 482	429	133	1 774	136	544	952	142
80 - 85	2 108	75	1 367	590	76	2 983	234	565	2 028	156
85 - 90	1 617	41	913	631	32	3 342	222	295	2 622	203
90 und mehr	1 142	34	431	653	24	3 903	247	103	3 361	192
<b>Insgesamt</b>	<b>14 067</b>	<b>1 612</b>	<b>8 333</b>	<b>2 815</b>	<b>1 307</b>	<b>15 867</b>	<b>1 276</b>	<b>3 497</b>	<b>9 809</b>	<b>1 285</b>

## 17 Wanderungen zwischen Schleswig-Holstein und Hamburg 2006 und 2007

Jahr	Schleswig-Holstein	Darunter in den bzw. aus dem Kreis				
		Pinneberg	Segeberg	Stormarn	Herzogtum Lauenburg	
2006	Zuzüge	20 662	5 279	3 484	4 630	2 523
	Fortzüge	18 572	4 015	2 910	3 525	2 034
	Saldo	+ 2 090	+ 1 264	+ 574	+ 1 105	+ 489
2007	Zuzüge	20 680	5 192	3 486	4 707	2 412
	Fortzüge	17 876	3 793	2 915	3 180	1 867
	Saldo	+ 2 804	+ 1 399	+ 571	+ 1 527	+ 545

## 18 Zu- und Fortzüge nach bzw. aus Schleswig-Holstein über die Landesgrenze 2007 nach Alter und Geschlecht

Alter in Jahren von ... bis unter ... Jahre	Zuzüge			Fortzüge			Wanderungsgewinn (+) bzw. -verlust (-)		
	insgesamt	männlich	weiblich	insgesamt	männlich	weiblich	insgesamt	männlich	weiblich
unter 5	3 699	1 901	1 798	2 753	1 481	1 272	+ 946	+ 420	+ 526
5 - 10	2 681	1 383	1 298	2 210	1 113	1 097	+ 471	+ 270	+ 201
10 - 15	2 302	1 237	1 065	1 872	957	915	+ 430	+ 280	+ 150
15 - 20	4 680	1 969	2 711	4 006	1 786	2 220	+ 674	+ 183	+ 491
20 - 25	12 735	5 812	6 923	12 194	5 498	6 696	+ 541	+ 314	+ 227
25 - 30	12 029	6 228	5 801	11 560	6 004	5 556	+ 469	+ 224	+ 245
30 - 35	8 370	4 661	3 709	7 537	4 367	3 170	+ 833	+ 294	+ 539
35 - 40	6 637	3 896	2 741	5 470	3 324	2 146	+ 1 167	+ 572	+ 595
40 - 45	5 573	3 176	2 397	4 618	2 835	1 783	+ 955	+ 341	+ 614
45 - 50	3 897	2 156	1 741	3 290	1 929	1 361	+ 607	+ 227	+ 380
50 - 55	2 734	1 539	1 195	2 190	1 281	909	+ 544	+ 258	+ 286
55 - 60	1 986	1 026	960	1 524	859	665	+ 462	+ 167	+ 295
60 - 65	1 810	946	864	1 261	685	576	+ 549	+ 261	+ 288
65 - 70	1 578	821	757	1 137	594	543	+ 441	+ 227	+ 214
70 - 75	893	430	463	664	320	344	+ 229	+ 110	+ 119
75 und mehr	2 267	651	1 616	1 355	390	965	+ 912	+ 261	+ 651
<b>Insgesamt</b>	<b>73 871</b>	<b>37 832</b>	<b>36 039</b>	<b>63 641</b>	<b>33 423</b>	<b>30 218</b>	<b>+ 10 230</b>	<b>+ 4 409</b>	<b>+ 5 821</b>

### 19 Ausländerinnen und Ausländer in Schleswig-Holstein am 31.12.2007 nach ausgewählten Staatsangehörigkeiten

	Insgesamt	%	Davon			Insgesamt	%	Davon	
			männlich	weiblich				männlich	weiblich
<b>Europa</b>	<b>102 052</b>	<b>76,0</b>	<b>50 393</b>	<b>51 659</b>	<b>Afrika</b>	<b>4 768</b>	<b>3,6</b>	<b>2 760</b>	<b>2 008</b>
Länder der EU	45 749	34,1	22 204	23 545	darunter				
davon					Ägypten	308	0,2	224	84
Belgien	292	0,2	132	160	Algerien	346	0,3	249	97
Bulgarien	776	0,6	342	434	Angola	134	0,1	69	65
Dänemark	6 565	4,9	2 868	3 697	Ghana	632	0,5	345	287
Estland	323	0,2	90	233	Kongo dem.				
Finnland	1 051	0,8	309	742	Volksrepublik	266	0,2	145	121
Frankreich	1 359	1,0	535	824	Liberia	54	0,0	39	15
Griechenland	3 460	2,6	1 983	1 477	Marokko	396	0,3	246	150
Irland	237	0,2	114	123	Nigeria	306	0,2	198	108
Italien	3 883	2,9	2 544	1 339	Togo	531	0,4	260	271
Lettland	455	0,3	136	319	Tunesien	511	0,4	325	186
Litauen	803	0,6	235	568	<b>Amerika</b>	<b>4 582</b>	<b>3,4</b>	<b>1 736</b>	<b>2 846</b>
Luxemburg	56	0,0	31	25	darunter				
Malta	18	0,0	10	8	Brasilien	707	0,5	149	558
Niederlande	1 999	1,5	1 090	909	Kanada	363	0,3	149	214
Österreich	2 842	2,1	1 457	1 385	Vereinigte Staaten	1 747	1,3	844	903
Polen	11 169	8,3	5 073	6 096	<b>Asien</b>	<b>21 289</b>	<b>15,9</b>	<b>10 779</b>	<b>10 510</b>
Portugal	2 210	1,6	1 181	1 029	darunter				
Rumänien	1 019	0,8	509	510	Afghanistan	1 053	0,8	587	466
Schweden	1 187	0,9	413	774	China	1 472	1,1	821	651
Slowakei	287	0,2	101	186	Indien	808	0,6	544	264
Slowenien	112	0,1	51	61	Indonesien	325	0,2	159	166
Spanien	1 817	1,4	945	872	Irak	2 796	2,1	1 688	1 108
Tschechien	315	0,2	99	216	Iran	1 429	1,1	855	574
ehem. Tschecho-					Japan	948	0,7	429	519
slowakei	101	0,1	46	55	Korea, Republik	369	0,3	151	218
Ungarn	564	0,4	320	244	Libanon	628	0,5	357	271
Vereinigtes					Pakistan	1 026	0,8	596	430
Königreich	2 821	2,1	1 570	1 251	Philippinen	675	0,5	240	435
Zypern	28	0,0	20	8	Sri Lanka	235	0,2	108	127
übriges Europa	56 303	41,9	28 189	28 114	Syrien	820	0,6	471	349
darunter					Thailand	1 364	1,0	167	1 197
Albanien	230	0,2	125	105	Vietnam	1 011	0,8	512	499
Norwegen	517	0,4	210	307	<b>Australien und</b>				
ehem. Serbien					<b>Ozeanien</b>	<b>353</b>	<b>0,3</b>	<b>194</b>	<b>159</b>
u. Montenegro	1 208	0,9	612	596	darunter				
Schweiz	1 020	0,8	411	609	Australien	281	0,2	150	131
ehem.					staatenlos	373	0,3	216	157
Sowjetunion	182	0,1	67	115	ungeklärt	823	0,6	495	328
Türkei	34 333	25,6	18 255	16 078	ohne Angabe	37	0,0	21	16
					<b>Insgesamt</b>	<b>134 277</b>	<b>100</b>	<b>66 594</b>	<b>67 683</b>

Quelle: Ausländerzentralregister

## 20 Einbürgerungen in Schleswig-Holstein 2007 nach ausgewählten Staatsangehörigkeiten

Land der vorherigen Staatsangehörigkeit	Insgesamt	Davon im Alter von ... Jahren							
		unter 6	6 - 15	16 - 17	18 - 22	23 - 34	35 - 44	45 - 59	60 und älter
Europa	2 390	63	300	88	273	696	562	306	102
davon									
EU-Staaten	481	3	33	25	32	140	112	104	32
darunter									
Polen	318	2	21	17	24	104	75	69	6
übriges Europa	1 909	60	267	63	241	556	450	202	70
darunter									
Türkei	973	26	121	24	164	334	242	51	11
Russische Föderation	165	4	19	4	21	39	34	32	12
Serbien und Montenegro <sup>1</sup>	55	7	16	3	1	14	11	3	-
Serbien <sup>2</sup>	260	12	71	15	20	64	53	19	6
Montenegro <sup>2</sup>	14	-	3	-	3	4	1	2	1
Ukraine	188	6	23	7	11	32	36	42	31
Bosnien und Herzegowina	42	2	3	-	6	8	12	11	-
Kroatien	17	-	-	1	2	9	4	1	-
Mazedonien	21	2	6	1	-	7	2	2	1
Afrika	267	9	29	5	20	74	93	36	1
Amerika	96	1	6	3	3	30	32	17	4
Asien	1 159	83	187	54	107	285	263	154	26
Australien und Ozeanien	3	-	-	-	-	1	1	-	1
Staatenlos, ungeklärt und ohne Angabe	65	3	17	3	3	14	12	11	2
<b>Insgesamt</b>	<b>3 980</b>	<b>159</b>	<b>539</b>	<b>153</b>	<b>406</b>	<b>1 100</b>	<b>963</b>	<b>524</b>	<b>136</b>

<sup>1</sup> bis 31.07.2006<sup>2</sup> ab 01.08.2006

## 21 Zu- und Fortzüge in Schleswig-Holstein 1994 - 2007

Jahr	Zuzüge über die Kreis- und Landesgrenzen				Fortzüge über die Kreis- und Landesgrenzen				Umzüge innerhalb des Kreises von Gemeinde zu Gemeinde
	insgesamt		davon		insgesamt		davon		
	Anzahl	je 1 000 Einwohner	aus anderen Kreisen des Landes	über die Landes- grenze	Anzahl	je 1 000 Einwohner	in andere Kreise des Landes	über die Landes- grenze	
1994	177 541	66	61 373	116 168	160 800	60	61 373	99 427	68 834
1995	178 389	66	63 590	114 799	157 462	58	63 590	93 872	69 631
1996	142 053	52	59 007	83 046	122 673	45	59 007	63 666	72 331
1997	140 289	51	59 842	80 447	124 915	74	59 842	65 073	75 950
1998	138 324	50	60 460	77 864	126 427	46	60 460	65 967	77 165
1999	140 029	51	60 271	79 758	126 052	45	60 271	65 781	76 507
2000	137 027	49	57 611	79 416	121 640	44	57 611	64 029	72 842
2001	137 976	49	56 952	81 024	119 507	43	56 952	62 555	69 898
2002	139 392	50	58 238	81 154	122 144	43	58 238	63 906	71 170
2003	132 886	47	55 528	77 358	119 903	43	55 528	64 375	69 577
2004	133 797	47	55 906	77 891	122 644	43	55 906	66 738	68 115
2005	126 999	45	52 465	74 534	116 251	41	52 465	63 786	66 123
2006	125 003	44	52 214	72 789	116 611	41	52 214	64 397	63 535
2007	125 978	44	52 107	73 871	115 748	41	52 107	63 641	62 338



**22 Zu- und Fortzüge nach bzw. aus Schleswig-Holstein 1970 - 2007  
nach Herkunfts- bzw. Zielgebieten**

Jahr	Zuzüge <sup>1</sup>			Fortzüge <sup>1</sup>			Wanderungsgewinn (+) bzw. -verlust (-)		
	insgesamt	aus dem Bundesgebiet	aus dem Ausland <sup>2</sup>	insgesamt	in das Bundesgebiet	in das Ausland <sup>2</sup>	insgesamt	gegenüber dem Bundesgebiet	gegenüber dem Ausland
1970	100 586	79 665	20 921	76 572	66 949	9 623	+ 24 014	+ 12 716	+ 11 298
1975	75 949	64 159	11 790	69 169	55 322	13 847	+ 6 780	+ 8 837	- 2 057
1980	80 137	62 306	17 831	61 123	51 373	9 750	+ 19 014	+ 10 933	+ 8 081
1985	65 537	52 272	13 265	56 951	45 667	11 284	+ 8 586	+ 6 605	+ 1 981
1990	153 275	73 410	79 865	119 339	84 896	34 443	+ 33 936	- 11 486	+ 45 422
1991	132 827	62 113	70 714	108 155	79 916	28 239	+ 24 672	- 17 803	+ 42 475
1992	148 737	61 663	87 074	116 152	81 732	34 420	+ 32 585	- 20 069	+ 52 654
1993	124 695	60 035	64 660	106 804	66 108	40 696	+ 17 891	- 6 073	+ 23 964
1994	116 168	62 919	53 249	99 427	67 000	32 427	+ 16 741	- 4 081	+ 20 822
1995	114 799	62 271	52 528	93 872	67 878	25 994	+ 20 927	- 5 607	+ 26 534
1996	83 046	62 603	20 443	63 666	50 329	13 337	+ 19 380	+ 12 274	+ 7 106
1997	80 447	62 509	17 938	65 073	51 052	14 021	+ 15 374	+ 11 457	+ 3 917
1998	77 864	61 618	16 246	65 967	51 584	14 383	+ 11 897	+ 10 034	+ 1 863
1999	79 758	61 923	17 835	65 781	51 371	14 410	+ 13 977	+ 10 552	+ 3 425
2000	79 416	62 299	17 117	64 029	50 462	13 567	+ 15 387	+ 11 837	+ 3 550
2001	81 024	63 185	17 839	62 555	50 331	12 224	+ 18 469	+ 12 854	+ 5 615
2002	81 154	64 226	16 928	63 906	51 278	12 628	+ 17 248	+ 12 948	+ 4 300
2003	77 358	62 216	15 142	64 375	51 436	12 939	+ 12 983	+ 10 780	+ 2 203
2004	77 891	63 329	14 562	66 738	52 357	14 381	+ 11 153	+ 10 972	+ 181
2005	74 534	59 918	14 616	63 786	51 250	12 536	+ 10 748	+ 8 668	+ 2 080
2006	72 789	58 624	14 165	64 397	50 654	13 743	+ 8 392	+ 7 970	+ 422
2007	73 871	60 134	13 737	63 641	50 594	13 047	+ 10 230	+ 9 540	+ 690

<sup>1</sup> über die Landesgrenze

<sup>2</sup> einschließlich Zu- und Fortzüge von/nach See, unbekanntem Ausland und ohne Angaben

**23 Zu- und Fortzüge in den Kreisen Schleswig-Holsteins 2007**

KREISFREIE STADT Kreis	Zuzüge über die Kreis- und Landesgrenzen				Fortzüge über die Kreis- und Landesgrenzen				Umzüge innerhalb des Kreises von Gemeinde zu Gemeinde
	insgesamt		davon		insgesamt		davon		
	Anzahl	je 1 000 Einwohner	aus anderen Kreisen des Landes	über die Landes- grenze	Anzahl	je 1 000 Einwohner	in andere Kreise des Landes	über die Landes- grenze	
FLensburg	7 230	82	3 941	3 289	5 935	68	3 157	2 778	-
Kiel	15 707	66	7 070	8 637	13 961	59	6 383	7 578	-
Lübeck	11 155	53	4 161	6 994	10 046	47	4 382	5 664	-
Neumünster	3 457	45	2 210	1 247	3 575	46	2 162	1 413	-
Dithmarschen	3 929	29	1 616	2 313	3 812	28	1 760	2 052	5 249
Herzogtum Lauenburg	7 901	42	2 238	5 663	7 271	39	2 255	5 016	4 571
Nordfriesland	6 370	38	2 146	4 224	5 926	36	2 499	3 427	6 322
Ostholstein	8 396	41	3 729	4 667	7 605	37	3 685	3 920	5 351
Pinneberg	12 234	41	2 483	9 751	10 832	36	2 879	7 953	6 766
Plön	5 252	39	3 317	1 935	4 984	37	3 346	1 638	3 388
Rendsburg-Eckernförde	10 519	39	6 401	4 118	10 026	37	6 057	3 969	8 578
Schleswig-Flensburg	7 627	38	4 359	3 268	7 264	36	4 471	2 793	6 952
Segeberg	11 011	43	3 646	7 365	10 304	40	3 925	6 379	6 444
Steinburg	4 325	32	2 086	2 239	4 979	37	2 244	2 735	4 301
Stormarn	10 865	48	2 704	8 161	9 228	41	2 902	6 326	4 416

## 24 Zu- und Fortzüge nach bzw. aus Schleswig-Holstein über die Landesgrenze 2007 nach Herkunfts- und Zielgebieten

Herkunftsgebiet/Zielgebiet	Zuzüge		Fortzüge		Saldo	
	insgesamt	darunter Ausländerinnen und Ausländer	insgesamt	darunter Ausländerinnen und Ausländer	insgesamt	darunter Ausländerinnen und Ausländer
Bundesrepublik Deutschland	60 134	5 058	50 594	4 517	+ 9 540	+ 541
Baden-Württemberg	2 667	319	2 734	252	- 67	+ 67
Bayern	3 023	597	3 104	411	- 81	+ 186
Berlin	2 444	186	2 468	222	- 24	- 36
Brandenburg	1 668	48	1 073	29	+ 595	+ 19
Bremen	839	115	895	62	- 56	+ 53
Hamburg	20 680	1 963	17 876	1 864	+ 2 804	+ 99
Hessen	2 381	178	2 043	249	+ 338	- 71
Mecklenburg-Vorpommern	5 886	194	3 845	95	+ 2 041	+ 99
Niedersachsen	9 425	620	7 996	516	+ 1 429	+ 104
Nordrhein-Westfalen	6 831	487	5 493	606	+ 1 338	- 119
Rheinland-Pfalz	1 110	109	1 006	80	+ 104	+ 29
Saarland	183	15	154	18	+ 29	- 3
Sachsen	1 246	106	870	53	+ 376	+ 53
Sachsen-Anhalt	1 109	84	656	42	+ 453	+ 42
Thüringen	642	37	381	18	+ 261	+ 19
Ausland	13 737	11 196	13 047	8 643	+ 690	+ 2 553
Europa	9 726	8 144	9 570	6 455	+ 156	+ 1 689
Länder der Europäischen						
Union	7 429	6 125	7 187	4 837	+ 242	+ 1 288
Belgien	74	37	52	21	+ 22	+ 16
Bulgarien	342	338	176	171	+ 166	+ 167
Dänemark	727	552	1 144	538	- 417	+ 14
Estland	49	42	37	32	+ 12	+ 10
Finnland	89	69	101	74	- 12	- 5
Frankreich	266	153	278	124	- 12	+ 29
Griechenland	148	122	244	194	- 96	- 72
Irland	36	10	65	10	- 29	-
Italien	287	228	295	218	- 8	+ 10
Lettland	42	38	35	33	+ 7	+ 5
Litauen	129	123	74	68	+ 55	+ 55
Luxemburg	15	3	22	4	- 7	- 1
Malta	3	2	4	-	- 1	+ 2
Niederlande	135	77	122	47	+ 13	+ 30
Österreich	266	160	316	124	- 50	+ 36
Polen	3 090	2 988	2 365	2 241	+ 725	+ 747
Portugal	90	62	135	90	- 45	- 28
Rumänien	465	450	226	220	+ 239	+ 230
Schweden	118	69	212	64	- 94	+ 5
Slowakei	72	71	54	53	+ 18	+ 18
Slowenien	12	11	11	11	+ 1	-
Spanien	368	114	484	130	- 116	- 16
Tschechische Republik	80	64	73	60	+ 7	+ 4
Ungarn	202	187	173	161	+ 29	+ 26
Vereinigtes Königreich	311	152	480	147	- 169	+ 5
Zypern	13	3	9	2	+ 4	+ 1
sonstiges Europa	2 297	2 019	2 383	1 618	- 86	+ 401
darunter aus						
Russische Föderation	477	427	317	261	+ 160	+ 166
Serbien und Montenegro <sup>1</sup>	-	-	-	-	-	-
Serbien <sup>2</sup>	163	160	113	106	+ 50	+ 54
Montenegro <sup>2</sup>	2	2	2	2	-	-
Türkei	675	633	679	577	- 4	+ 56
Afrika	437	331	411	298	+ 26	+ 33
Amerika	1 122	679	1 134	540	- 12	+ 139
Asien	2 133	1 850	1 586	1 188	+ 547	+ 662
Australien und Ozeanien	135	46	202	49	- 67	- 3
Übrige <sup>3</sup>	184	146	144	113	+ 40	+ 33
<b>Insgesamt</b>	<b>73 871</b>	<b>16 254</b>	<b>63 641</b>	<b>13 160</b>	<b>+ 10 230</b>	<b>+ 3 094</b>

<sup>1</sup> bis 31.07.2006

<sup>2</sup> ab 01.08.2006

<sup>3</sup> von und nach See, unbekanntes Ausland und ohne Angabe

**25 Privathaushalte in Schleswig-Holstein 1970 - 2007**

Jahr	Privathaushalte	Mit ... Personen					Personen je Haushalt
		1	2	3	4	5 und mehr	
		1 000					
1970	913	227	253	174	145	114	2,72
1980	1 026	299	305	178	158	87	2,50
1985	1 140	369	362	192	154	63	2,29
1990	1 172	373	398	201	147	53	2,25
1991	1 184	382	402	201	145	54	2,24
1992	1 206	404	403	196	150	53	2,22
1993	1 235	423	416	191	150	55	2,20
1994	1 255	436	428	186	147	58	2,19
1995	1 259	435	439	186	142	58	2,18
1996	1 284	454	447	182	145	56	2,16
1997	1 298	462	458	177	143	58	2,15
1998	1 298	462	461	179	142	55	2,14
1999	1 305	455	475	184	138	53	2,14
2000	1 304	451	478	176	139	59	2,16
2001	1 333	477	491	169	140	57	2,12
2002	1 340	478	497	166	141	58	2,12
2003	1 349	484	504	167	139	56	2,11
2004	1 351	481	512	166	138	54	2,10
2005	1 359	487	503	178	137	53	2,11
2006	1 369	503	500	175	139	52	2,09
2007	1 364	503	496	168	148	49	2,09

Quelle: Mikrozensus; 1970: Volkszählung

**26 Ein-Personen-Haushalte in Schleswig-Holstein 1970 - 2007**

Jahr	Insgesamt	Männer	Frauen	Unter 35-Jährige		65-Jährige und Ältere	
				Männer	Frauen	Männer	Frauen
				1 000			
1970	227	57	170	20	14	19	92
1980	299	94	204	40	27	24	128
1985	369	129	240	52	40	25	140
1990	373	138	235	66	49	21	131
1991	382	144	237	67	47	22	136
1992	404	154	250	68	49	24	143
1993	423	165	259	70	53	27	148
1994	436	166	270	70	56	27	149
1995	435	169	265	71	54	28	143
1996	454	178	275	71	60	29	143
1997	462	187	276	76	59	28	142
1998	462	190	272	75	55	28	144
1999	455	187	268	68	51	29	145
2000	451	184	267	67	50	32	146
2001	477	197	280	65	52	33	149
2002	478	199	279	64	50	35	147
2003	484	209	274	64	48	37	140
2004	481	207	273	60	48	37	141
2005	487	227	261	68	44	37	135
2006	503	230	273	68	48	40	139
2007	503	231	272	67	46	40	139

Quelle: Mikrozensus; 1970: Volkszählung

## 27 Familien in Schleswig-Holstein 1980 - 2007

Jahr	Familien insgesamt	Ehepaare ohne Kinder	Ehepaare mit Kindern		Lebensgemeinschaften mit Kindern		Allein Erziehende mit Kindern	
			insgesamt	darunter mit Kindern unter 18 Jahren	insgesamt	darunter mit Kindern unter 18 Jahren	insgesamt	darunter mit Kindern unter 18 Jahren
1 000								
1980	685	242	379	316	·	·	64	42
1985	713	271	360	267	·	·	83	44
1990	721	291	346	243	·	·	84	47
1991	725	297	345	240	·	·	84	49
1992	725	297	346	240	·	·	82	46
1993	729	299	342	239	·	·	88	52
1994	728	301	338	241	·	·	90	52
1995	732	314	331	241	·	·	87	52
1996	737	325	321	242	·	·	91	57
1997	739	326	318	246	·	·	96	62
1998	745	339	312	244	·	·	94	61
1999	757	346	312	242	·	·	99	66
2000	756	348	313	246	·	·	95	66
2001	759	352	298	236	·	·	109	77
2002	762	356	293	233	·	·	113	82
2003	762	360	284	222	·	·	119	87
2004	767	368	283	221	·	·	116	86
2005	407 <sup>a</sup>	356	290	229	29	26	88	57
2006	406	355	291	227	27	24	89	59
2007	406	352	297	229	25	23	84	54

<sup>a</sup> Die Veränderung gegenüber dem Vorjahr ist methodisch bedingt, siehe Vorbemerkung (Stichwort „Familien“).

Quelle: Mikrozensus

Grafik: Alterspyramide 2007 für Schleswig-Holstein

