

1

Bevölkerung, Haushalt und Familie

Ausländer

Alle Personen, die nicht Deutsche im Sinne des Artikels 116 Abs. 1 GG sind, sind Ausländer. Dazu zählen auch Staatenlose und Personen mit ungeklärter Staatsangehörigkeit. Deutsche Staatsangehörige mit einer zusätzlichen ausländischen Staatsangehörigkeit zählen nicht als Ausländer. Ausländische Angehörige der konsularischen Vertretungen sowie deren Familienangehörige sind statistisch nicht erfasst.

Bevölkerung

Die auf der Basis der Volkszählung fortgeschriebene Bevölkerungszahl errechnet sich aus dem Anfangsbestand eines Berichtszeitraumes zuzüglich der im Berichtszeitraum Geborenen und über die Gebietsgrenzen Zugezogenen, abzüglich der Gestorbenen und der über die Gebietsgrenzen Fortgezogenen. Sofern nichts anderes erwähnt ist, handelt es sich bei den dargebotenen Bevölkerungszahlen um Ergebnisse der Fortschreibung.

Das Ausländerzentralregister ist die Quelle für Auszählungen nach Staatsangehörigkeiten in Schleswig-Holstein. Es wird beim Bundesverwaltungsamt geführt.

Familien

Als Familie im statistischen Sinne zählen im Mikrozensus bis einschließlich 2004 Ehepaare ohne in der Familie lebende ledige Kinder sowie Ehepaare und Alleinerziehende mit einem oder mehreren in der Familie lebenden minder- oder volljährigen ledigen Kindern. Ab 2005 gehören zur Familie alle Eltern-Kind-Gemeinschaften. Demzufolge besteht eine Familie immer aus zwei Generationen, nämlich aus Ehepaaren, nicht ehelichen (gemischt geschlechtlich) und gleichgeschlechtlichen Lebensgemeinschaften sowie alleinerziehenden Müttern und Vätern mit ledigen Kindern im Haushalt.

Geborene

Erfasst werden Lebendgeborene, d. h. Kinder bei denen nach dem vollständigen Verlassen des Mutterleibs das Herz geschlagen, die Nabelschnur pulsiert oder die natürliche Lungenatmung eingesetzt hat. Es handelt sich um alle Lebendgeborenen am Ort der alleinigen oder Hauptwohnung der Mutter.

Gestorbene

Nachgewiesen werden die Gestorbenen am Ort der alleinigen oder Hauptwohnung. Als Sterbefälle nicht berücksichtigt werden Totgeborene, standesamtlich

beurkundete Kriegssterbefälle und gerichtlich für tot erklärte Personen.

Lebenserwartung (durchschnittlich)

Das Ergebnis von Sterbetafelberechnungen ist die durchschnittliche Lebenserwartung. Bezogen auf bestimmte vollendete Lebensjahre kann die durchschnittliche Zahl der noch zu erwartenden Jahre geschlechtsspezifisch ermittelt werden.

Mikrozensus

Der Mikrozensus als Repräsentativstatistik über die Bevölkerung und den Arbeitsmarkt wird seit 1957 als Stichprobe bei einem Prozent der Bevölkerung jährlich (Ausnahme 1983 und 1984) in der Bundesrepublik Deutschland, seit 1991 auch in den neuen Bundesländern, durchgeführt. In Schleswig-Holstein sind dies ca. 14 000 Haushalte. Die Erhebung umfasst Angaben zur Erwerbs- und Sozialstruktur und ermittelt Daten über haushalts- und familienstatistische Sachverhalte. Bis einschließlich 2004 wurden alle zum Mikrozensus ausgewählten Haushalte zu einer festen Berichtswoche – meistens im April – befragt.

Mit dem Mikrozensusgesetz vom 24.06.2004 wurde das Konzept der Stichprobe ab 2005 auf eine kontinuierliche Erhebung mit gleitender Berichtswoche umgestellt mit der Folge, dass die zum Mikrozensus ausgewählten Haushalte gleichmäßig auf alle Kalenderwochen eines Jahres verteilt und befragt werden. Somit liefert der Mikrozensus ab 2005 nicht mehr eine Momentaufnahme einer bestimmten Kalenderwoche des Jahres, sondern Entwicklungen im Durchschnitt des Erhebungsjahres unter Berücksichtigung von saisonalen und konjunkturellen Einflüssen.

Personen in Privathaushalten

Dazu gehören alle zu Privathaushalten zählenden Personen. Personen, die an mehr als einem Wohnort wohnberechtigt sind, rechnen auch dort zur Bevölkerung in Privathaushalten, wo sie nicht zur Bevölkerung gehören. So ist z. B. der abwesende Familienvater, der als Montagearbeiter in einer anderen Gemeinde zugleich Untermieter ist, einmal am Familienwohnsitz und einmal an dem Ort, an dem er zur Untermiete wohnt, zu den Personen in Privathaushalten gezählt worden.

Privathaushalte

Jede private Personengemeinschaft, die zusammen wohnt und eine gemeinsame Hauswirtschaft führt, sowie jede für sich allein wohnende und wirtschaftende Einzelperson (z. B. als Untermieter) bildet einen

Haushalt. Außer Verwandten können zum Haushalt auch familienfremde Personen gehören.

Personen in Gemeinschaftsunterkünften gelten nicht als Privathaushalt. Gemeinschaftsunterkünfte können in ihrem Bereich Privathaushalte (z. B. Haushalt des Heimleiters) beherbergen.

Wanderungen

Die Wanderungsstatistik zählt Zu- und Fortzüge über die Gemeindegrenzen auf der Basis der An- und Ab-

meldungen sowie der Erklärungen über die Aufgabe bzw. die Änderung der Hauptwohnung, die aufgrund der Meldegesetze bei den Meldebehörden im Lande anfallen. Umzüge innerhalb einer Gemeinde werden nicht erfasst.

Der Einzug oder der Auszug aus einer Nebenwohnung wird statistisch nicht erfasst. Eingang in die Statistik findet jeder Einzug in, jeder Auszug aus und jede Änderung einer alleinigen oder Hauptwohnung, sofern Umzüge oder Änderungen über Gemeindegrenzen stattfinden.

1 Bevölkerung in Schleswig-Holstein am 31.12.2010 nach Alter, Familienstand und Geschlecht

Alter von ... Jahre Familienstand	Insgesamt		Männer		Frauen		
	Anzahl	%	Anzahl	%	Anzahl	%	je 1 000 Männer
Unter 1	22 622	0,8	11 540	0,8	11 082	0,8	960
1 - 2	45 987	1,6	23 559	1,7	22 428	1,6	952
3 - 4	47 685	1,7	24 672	1,8	23 013	1,6	933
5 - 9	128 382	4,5	65 724	4,7	62 658	4,3	953
10 - 14	150 346	5,3	77 073	5,5	73 273	5,1	951
15 - 17	91 246	3,2	46 877	3,4	44 369	3,1	946
18 - 20	97 329	3,4	50 042	3,6	47 287	3,3	945
21 - 24	126 373	4,5	64 660	4,7	61 713	4,3	954
25 - 29	148 109	5,2	74 363	5,4	73 746	5,1	992
30 - 34	150 826	5,3	74 767	5,4	76 059	5,3	1 017
35 - 39	168 959	6,0	84 915	6,1	84 044	5,8	990
40 - 44	245 400	8,7	125 789	9,1	119 611	8,3	951
45 - 54	449 971	15,9	225 783	16,3	224 188	15,5	993
55 - 59	178 061	6,3	87 838	6,3	90 223	6,2	1 027
60 - 64	169 832	6,0	83 208	6,0	86 624	6,0	1 041
65 - 74	352 732	12,4	169 314	12,2	183 418	12,7	1 083
75 und mehr	260 399	9,2	98 788	7,1	161 611	11,2	1 636
Insgesamt	2 834 259	100	1 388 912	100	1 445 347	100	1 041
davon							
ledig	1 166 094	41,1	630 958	45,4	535 136	37,0	848
verheiratet	1 199 497	42,3	594 197	42,8	605 300	41,9	1 019
verwitwet	204 098	7,2	41 763	3,0	162 335	11,2	3 887
geschieden	264 570	9,3	121 994	8,8	142 576	9,9	1 169

2 Bevölkerungsstand in Schleswig-Holstein 1980 - 2010

Jahr ¹	Bevölkerung		Deutsche		Ausländer		Ausländeranteil
	insgesamt	darunter Frauen	insgesamt	darunter Frauen	insgesamt	darunter Frauen	
	Anzahl						%
1980	2 611 285	1 353 206	2 522 850	1 312 682	86 549 ^a	38 049 ^a	3,3
1985	2 614 151	1 349 634	2 524 123	1 306 779	90 028	42 855	3,4
1990	2 626 127	1 351 747	2 522 499	1 303 526	103 628	48 221	3,9
1991	2 648 532	1 360 927	2 537 237	1 310 035	110 698	49 325	4,2
1992	2 679 575	1 373 461	2 552 324	1 316 779	127 251	56 682	4,7
1993	2 694 875	1 380 948	2 565 173	1 322 066	129 702	58 882	4,8
1994	2 708 392	1 387 608	2 576 612	1 326 779	131 780	60 829	4,9
1995	2 725 461	1 395 204	2 587 048	1 330 961	138 413	64 243	5,1
1996	2 742 293	1 402 967	2 598 441	1 335 861	143 852	67 106	5,2
1997	2 756 473	1 409 744	2 609 523	1 340 567	146 950	69 177	5,3
1998	2 766 057	1 414 538	2 616 916	1 343 926	149 141	70 612	5,4
1999	2 777 275	1 419 877	2 625 421	1 347 541	151 854	72 336	5,5
2000	2 789 761	1 426 144	2 637 978	1 353 040	151 783	73 104	5,4
2001	2 804 249	1 433 623	2 650 873	1 359 252	153 376	74 371	5,5
2002	2 816 507	1 440 137	2 663 081	1 364 698	153 426	75 439	5,4
2003	2 823 171	1 443 464	2 670 132	1 367 475	153 039	75 989	5,4
2004	2 828 760	1 446 229	2 677 433	1 370 524	151 327	75 705	5,3
2005	2 832 950	1 447 665	2 680 384	1 371 216	152 566	76 449	5,4
2006	2 834 254	1 447 484	2 682 900	1 371 319	151 354	76 165	5,3
2007	2 837 373	1 448 435	2 686 258	1 372 339	151 115	76 096	5,3
2008	2 834 260	1 446 462	2 686 987	1 371 866	147 273	74 596	5,2
2009	2 832 027	1 444 978	2 687 425	1 371 260	144 602	73 718	5,1
2010	2 834 259	1 445 347	2 689 013	1 371 289	145 246	74 061	5,1

¹ 31. Dezember^a Bevölkerungsbestand bei Ausländern vom 30.09.1980

3 Vorausschätzung der Bevölkerung in Schleswig-Holstein bis 2025^a

Alter von ... Jahren		31.12.2010	31.12.2015	31.12.2020	31.12.2025
		Personen insgesamt in 1 000			
unter 5	männlich	59,8	56,7	56,8	56,3
	weiblich	56,5	54,0	54,0	53,6
	zusammen	116,3	110,7	110,8	109,9
5 - 9	männlich	65,7	61,5	59,0	59,0
	weiblich	62,7	58,0	56,1	56,0
	zusammen	128,4	119,5	115,1	115,0
10 - 14	männlich	77,1	67,0	62,8	60,2
	weiblich	73,3	63,9	59,3	57,2
	zusammen	150,3	130,9	122,1	117,4
15 - 19	männlich	79,8	78,1	68,1	63,7
	weiblich	75,5	74,3	65,0	60,0
	zusammen	155,4	152,3	133,1	123,7
20 - 24	männlich	81,8	79,7	77,8	66,3
	weiblich	77,8	75,3	73,8	62,6
	zusammen	159,6	154,9	151,5	128,9
25 - 39	männlich	234,0	231,8	236,9	240,0
	weiblich	233,8	231,5	232,6	232,7
	zusammen	467,9	463,3	469,5	472,7
40 - 64	männlich	522,6	519,8	507,9	485,0
	weiblich	520,6	521,9	515,6	496,1
	zusammen	1 043,3	1 041,7	1 023,5	981,1
unter 15	männlich	202,6	185,2	178,6	175,5
	weiblich	192,5	175,9	169,3	166,8
	zusammen	395,0	361,1	347,9	342,3
15 - 64	männlich	918,2	909,3	890,7	855,0
	weiblich	907,9	902,9	887,0	851,4
	zusammen	1 826,1	1 812,2	1 777,6	1 706,3
65 und mehr	männlich	351,3	290,3	307,8	329,9
	weiblich	431,7	364,3	383,3	410,5
	zusammen	783,0	654,6	691,1	740,4
Insgesamt	männlich	1 388,9	1 384,9	1 377,1	1 360,4
	weiblich	1 445,3	1 443,0	1 439,5	1 428,7
	zusammen	2 834,3	2 827,9	2 816,7	2 789,1

^a Basis: Bevölkerungsfortschreibung 31.12.2009

Quelle: Summe der Kreisvorausschätzungen auf Basis der 12. Koordinierten Bevölkerungsvorausberechnung (Variante 1-W1), eigene Berechnungen im Auftrag des Innenministeriums Schleswig-Holstein, Abteilung Landesplanung

4 Bevölkerungsentwicklung in Schleswig-Holstein 1980 - 2010

Jahr	Geborene	Sterbefälle	Sterbe- überschuss	Zuzüge	Fortzüge	Zuzugs- überschuss (+)/ Fortzugs- überschuss (-)		Bevölkerungs- zunahme ¹ (+)/ -abnahme (-) insgesamt
						Anzahl		
1980	24 545	31 278	+ 6 733	80 137	61 123	+ 19 014	+ 12 281	
1985	23 099	31 330	+ 8 231	65 537	56 951	+ 8 586	+ 355	
1990	29 046	31 461	+ 2 415	153 275	119 339	+ 33 936	+ 31 521	
1991	28 935	31 202	+ 2 267	132 827	108 155	+ 24 672	+ 22 405	
1992	28 757	30 299	+ 1 542	148 737	116 152	+ 32 585	+ 31 043	
1993	28 632	31 223	+ 2 591	124 695	106 804	+ 17 891	+ 15 300	
1994	27 542	30 766	+ 3 224	116 168	99 427	+ 16 741	+ 13 517	
1995	27 430	31 288	+ 3 858	114 799	93 872	+ 20 927	+ 17 069	
1996	28 766	31 314	+ 2 548	83 046	63 666	+ 19 380	+ 16 832	
1997	29 080	30 274	+ 1 194	80 447	65 073	+ 15 374	+ 14 180	
1998	27 729	30 042	+ 2 313	77 864	65 967	+ 11 897	+ 9 584	
1999	27 351	30 110	+ 2 759	79 758	65 781	+ 13 977	+ 11 218	
2000	26 920	29 821	+ 2 901	79 416	64 029	+ 15 387	+ 12 486	
2001	25 681	29 667	+ 3 986	81 024	62 555	+ 18 469	+ 14 483	
2002	24 915	29 903	+ 4 988	81 154	63 906	+ 17 248	+ 12 260	
2003	24 215	30 543	+ 6 328	77 358	64 375	+ 12 983	+ 6 655	
2004	24 090	29 829	+ 5 739	77 891	66 738	+ 11 153	+ 5 414	
2005	23 027	29 669	+ 6 642	74 534	63 786	+ 10 748	+ 4 106	
2006	22 686	29 815	+ 7 129	72 789	64 397	+ 8 392	+ 1 263	
2007	22 961	29 934	+ 6 973	73 871	63 641	+ 10 230	+ 3 257	
2008	22 678	30 719	+ 8 041	73 493	68 439	+ 5 054	- 2 987	
2009	21 923	31 014	+ 9 091	75 743	68 871	+ 6 872	- 2 219	
2010	22 578	31 201	+ 8 623	76 032	65 209	+ 10 823	+ 2 200	

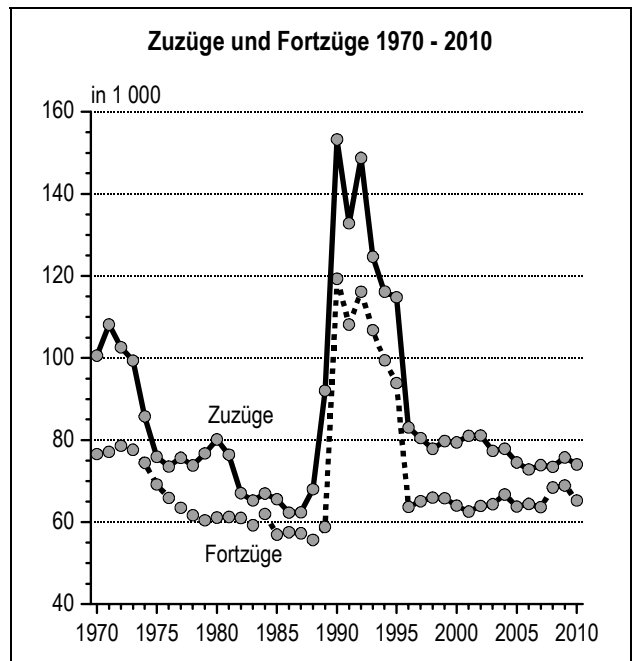
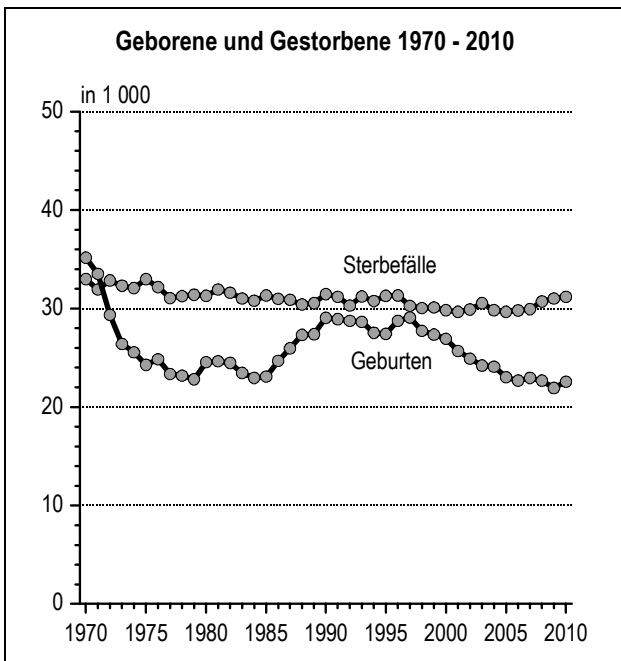
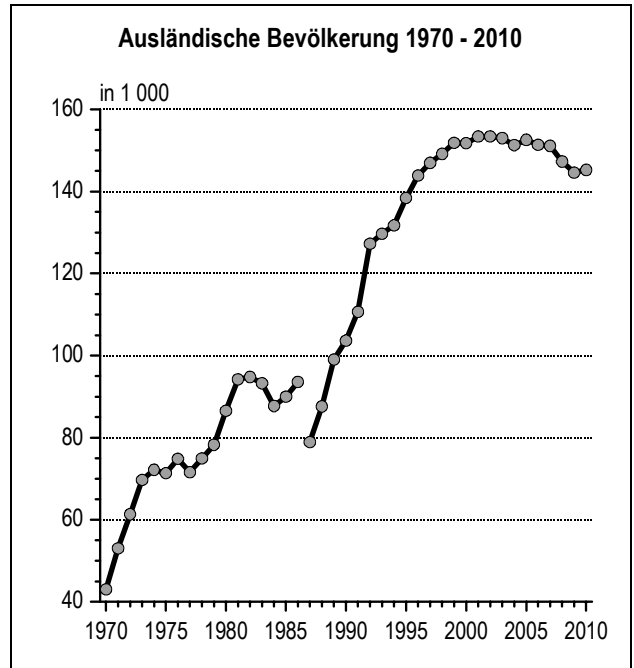
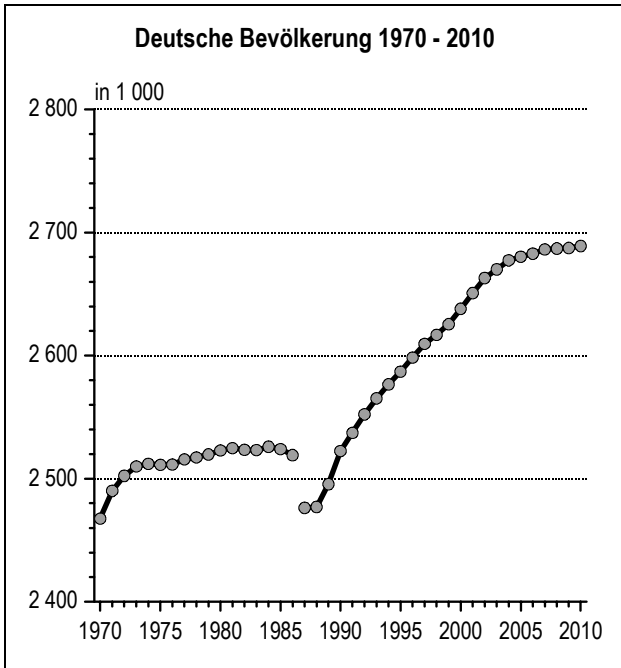
¹ ohne nachträgliche Berichtigungen

5 Bevölkerung in Schleswig-Holstein 1980 - 2010 nach Altersgruppen

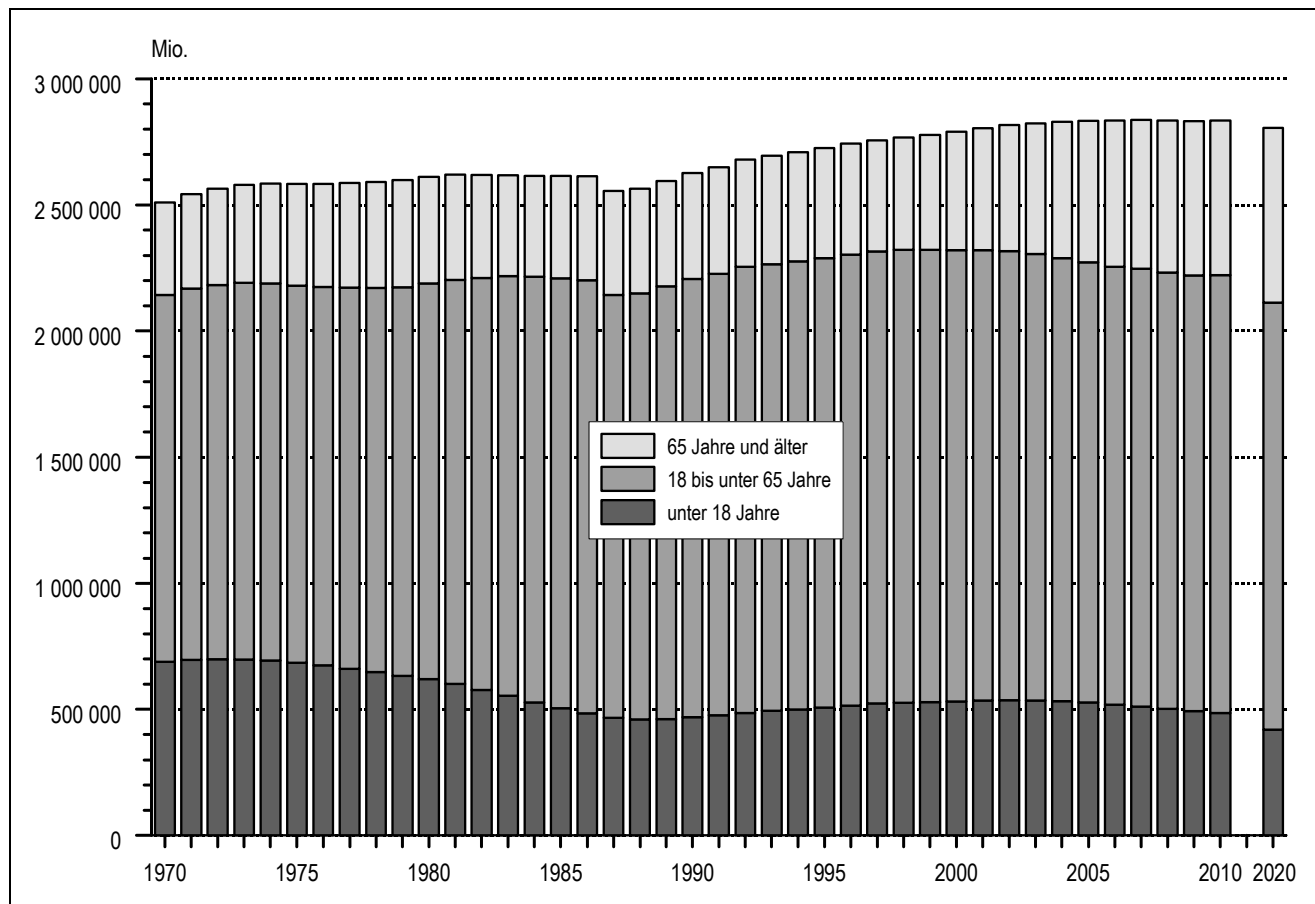
Jahr ¹	Bevölkerung insgesamt	Davon im Alter von ... Jahren						
		0 - 5	6 - 9	10 - 17	18 - 29	30 - 44	45 - 64	65 und älter
1980	2 611 285	144 164	116 901	357 804	451 619	576 699	540 719	423 379
1985	2 614 151	143 995	95 386	265 295	523 639	536 820	644 395	404 621
1990	2 626 127	164 234	100 669	203 502	512 903	539 568	685 802	419 449
1991	2 648 532	170 676	100 928	204 666	507 395	552 913	690 431	421 523
1992	2 679 575	175 975	102 947	207 377	502 130	568 738	697 589	424 819
1993	2 694 875	178 279	106 810	209 090	485 161	581 981	704 505	429 049
1994	2 708 392	177 336	112 543	209 834	467 221	596 230	712 025	433 203
1995	2 725 461	176 628	117 673	212 658	450 006	612 160	719 750	436 586
1996	2 742 293	175 799	122 402	217 089	430 171	629 953	728 228	438 651
1997	2 756 473	175 373	124 788	222 328	409 300	646 663	737 125	440 896
1998	2 766 057	173 971	124 575	226 731	390 161	661 699	745 242	443 678
1999	2 777 275	172 828	124 603	231 361	374 030	672 771	746 911	454 771
2000	2 789 761	172 307	122 100	237 063	363 633	680 043	746 248	468 367
2001	2 804 249	170 965	120 099	243 157	356 160	685 302	745 044	483 522
2002	2 816 507	167 310	119 809	248 765	353 258	683 034	744 439	499 892
2003	2 823 171	162 352	120 118	253 009	352 449	745 757	741 209	518 277
2004	2 828 760	158 372	120 124	253 975	353 585	665 119	738 174	539 411
2005	2 832 950	153 568	119 978	253 142	356 230	652 518	737 330	560 184
2006	2 834 254	149 024	118 012	251 451	359 534	637 841	738 874	579 518
2007	2 837 373	146 108	114 251	250 558	363 748	621 999	749 424	591 285
2008	2 834 260	143 746	110 780	247 141	367 173	602 570	760 181	602 669
2009	2 832 027	141 498	107 343	244 151	370 431	582 107	774 165	612 332
2010	2 834 259	140 381	104 295	241 592	371 811	565 185	797 864	613 131

¹ 31. Dezember

Grafik: Ausgewählte Zeitreihen für Schleswig-Holstein



Grafik: Bevölkerungsstand 1970 - 2010 und Vorausberechnung der Bevölkerung bis 2020 in Schleswig-Holstein nach Altersgruppen



6 Bevölkerung in den Kreisen Schleswig-Holsteins 2010 nach Altersgruppen

KREISFREIE STADT Kreis	Bevölkerung insgesamt	Davon im Alter von ... Jahren						
		0 - 5	6 - 9	10 - 17	18 - 29	30 - 44	45 - 64	65 und älter
FLENSBURG	88 759	4 423	2 848	6 265	18 145	17 747	21 969	17 362
KIEL	239 526	11 987	7 255	15 127	47 874	50 930	62 502	43 851
LÜBECK	210 232	10 575	6 848	15 260	32 433	41 101	55 709	48 306
NEUMÜNSTER	76 830	4 113	2 813	6 630	11 196	14 715	20 626	16 737
Dithmarschen	134 798	6 440	5 036	12 683	16 703	24 792	38 099	31 045
Herzogtum Lauenburg	186 874	9 599	7 539	16 730	22 295	37 148	53 370	40 193
Nordfriesland	165 480	7 734	6 439	15 256	21 178	32 190	46 007	36 676
Ostholstein	204 454	8 527	6 838	16 320	22 538	37 750	60 228	52 253
Pinneberg	303 481	15 718	11 536	25 660	36 707	62 315	86 740	64 805
Plön	134 291	5 921	4 716	11 675	14 252	28 100	38 933	30 694
Rendsburg-Eckernförde	269 778	13 492	10 721	25 322	31 668	53 093	77 868	57 614
Schleswig-Flensburg	197 903	9 905	7 600	19 165	23 506	38 662	56 309	42 756
Segeberg	259 200	13 621	10 097	22 921	31 789	53 969	74 615	52 188
Steinburg	132 897	6 266	5 030	12 488	16 295	26 259	38 362	28 197
Stormarn	229 756	12 060	8 979	20 090	25 232	46 414	66 527	50 454

7 Ausländische Bevölkerung in Schleswig-Holstein 1980 - 2010 nach Altersgruppen

Jahr ¹	Ausländerinnen/ Ausländer insgesamt	Davon im Alter von ... Jahren						
		0 - 5	6 - 9	10 - 17	18 - 29	30 - 44	45 - 64	65 und älter
1980	88 435	9 264	6 920	12 257	22 021	26 260	8 928	2 785
1985	90 028	6 742	4 532	12 284	22 787	27 735	12 261	3 687
1990	103 628	8 970	5 553	11 692	26 616	29 745	17 635	3 417
1991	111 295	9 546	5 645	11 965	30 494	30 988	18 938	3 719
1992	127 251	10 987	6 129	13 235	37 505	34 444	20 969	3 982
1993	129 702	11 185	6 337	12 977	37 375	35 013	22 580	4 235
1994	131 780	11 205	6 830	12 947	36 493	36 073	23 752	4 480
1995	138 413	11 531	7 447	13 699	37 189	38 128	25 529	4 890
1996	143 852	11 758	8 040	14 193	37 561	40 295	26 787	5 218
1997	146 950	11 896	8 139	14 655	37 482	41 478	27 720	5 580
1998	149 141	11 770	8 092	14 693	37 307	42 782	28 461	6 036
1999	151 854	11 648	8 090	14 960	36 842	43 911	29 599	6 804
2000	151 783	10 400	7 700	14 891	35 975	44 833	30 647	7 337
2001	153 376	9 321	7 457	15 028	35 907	45 879	31 851	7 933
2002	153 426	8 166	7 195	15 133	35 486	46 226	32 524	8 696
2003	153 039	7 002	7 042	15 105	34 811	46 572	33 092	9 415
2004	151 327	5 853	6 889	14 951	33 676	46 670	33 244	10 044
2005	152 566	4 827	6 780	14 734	33 163	47 792	34 352	10 918
2006	151 354	4 426	5 981	14 173	32 237	48 075	34 881	11 581
2007	151 115	4 113	5 081	13 836	31 759	48 190	35 645	12 491
2008	147 273	3 734	4 166	13 453	29 816	47 278	35 827	12 999
2009	144 602	3 456	3 461	12 926	28 993	46 545	35 883	13 338
2010	145 246	3 408	3 234	12 076	28 561	46 880	36 988	14 099

¹ 31. Dezember

8 Bevölkerung in Schleswig-Holstein 1980 - 2010 nach dem Familienstand

Jahr ¹	Bevölkerung insgesamt	Frauen				Männer			
		ledig	verheiratet	verwitwet	geschieden	ledig	verheiratet	verwitwet	geschieden
1980	2 611 285	469 274	632 418	204 498	47 016	567 530	622 228	35 911	32 410
1985	2 614 151	469 409	618 897	203 118	58 210	579 969	604 955	36 024	43 569
1990	2 626 127	459 120	624 836	197 703	70 088	557 685	628 540	35 030	53 125
1991	2 648 532	464 165	628 637	196 400	71 725	565 712	632 098	35 137	54 658
1992	2 679 575	470 676	634 356	195 072	73 357	576 445	638 235	35 218	56 216
1993	2 694 875	474 437	637 613	193 414	75 484	579 607	640 556	35 387	58 377
1994	2 708 392	477 534	640 500	191 995	77 579	582 060	642 896	35 595	60 233
1995	2 725 461	481 961	642 521	190 488	80 234	586 933	644 673	35 743	62 908
1996	2 742 293	486 967	644 062	188 967	82 971	591 903	645 887	36 011	65 525
1997	2 756 473	491 271	645 250	187 483	85 740	596 246	645 991	36 337	68 155
1998	2 766 057	494 457	645 632	186 041	88 408	598 348	645 835	36 629	70 707
1999	2 777 275	497 493	648 610	182 727	91 047	600 131	648 134	35 970	73 163
2000	2 789 761	502 264	645 341	180 684	96 461	603 226	646 735	36 754	78 296
2001	2 804 249	508 969	644 649	178 417	101 588	607 905	642 275	37 217	83 229
2002	2 816 507	514 946	642 170	176 048	106 973	612 308	637 978	37 646	88 438
2003	2 823 171	519 197	638 285	173 614	112 368	615 352	632 791	38 136	93 428
2004	2 828 760	522 751	634 521	171 749	117 208	617 914	627 809	38 698	98 110
2005	2 832 950	525 536	630 315	170 056	121 758	620 176	623 128	39 271	102 710
2006	2 834 254	527 405	625 631	168 236	126 212	622 524	617 650	39 734	106 862
2007	2 837 373	530 252	620 897	166 837	130 449	625 555	612 293	40 192	110 898
2008	2 834 260	531 641	615 299	165 047	134 475	626 795	605 483	40 701	114 819
2009	2 832 027	532 989	610 042	163 574	138 373	628 114	599 414	41 240	118 281
2010	2 834 259	535 136	605 300	162 335	142 576	630 958	594 197	41 763	121 994

¹ 31. Dezember

9 Geborene von Schleswig-Holsteinerinnen und Familienstand der Eltern 1980 - 2010

Jahr	Geborene insgesamt	Davon			Bei den Geborenen, bei denen die Eltern verheiratet waren, waren			
		von verheirateter Mutter	von unverheirateter Mutter		beide Elternteile deutsch	ein Elternteil deutsch, einer ausländisch	beide Elternteile ausländisch ¹	
			Anzahl	%			davon Kind	
							ausländisch	deutsch
1980	24 545	22 227	2 268	9,2	20 148	828	-	-
1985	23 099	20 234	2 865	12,4	18 550	822	-	-
1990	29 046	24 692	4 084	14,1	22 677	942	-	-
1991	28 935	24 763	4 172	14,4	22 371	992	-	-
1992	28 757	24 457	4 300	15,0	21 837	1 075	-	-
1993	28 632	24 301	4 331	15,1	21 512	1 192	-	-
1994	27 542	23 069	4 473	16,2	20 373	1 151	-	-
1995	27 430	22 743	4 687	17,1	19 899	1 248	-	-
1996	28 766	23 443	5 323	18,5	20 348	1 437	-	-
1997	29 080	23 631	5 449	18,7	20 270	1 512	-	-
1998	27 729	21 943	5 786	20,9	18 714	1 536	-	-
1999	27 351	20 995	6 356	23,2	17 915	1 522	-	-
2000	26 920	20 140	6 780	25,2	17 018	1 668	815	639
2001	25 681	18 935	6 746	26,3	15 875	1 759	669	632
2002	24 915	18 056	6 859	27,5	14 979	1 892	620	565
2003	24 215	17 443	6 772	28,0	14 437	1 887	560	559
2004	24 090	17 011	7 079	29,4	13 988	2 035	478	510
2005	23 027	16 170	6 857	29,8	13 184	2 062	379	545
2006	22 686	15 504	7 182	31,7	12 565	2 045	363	531
2007	22 961	15 640	7 321	31,9	12 781	2 029	325	505
2008	22 678	15 023	7 655	33,8	12 357	1 890	351	425
2009	21 923	14 299	7 624	34,8	11 733	1 857	325	384
2010	22 578	14 566	8 012	35,5	12 010	1 834	331	391

¹ Bei Lebendgeborenen ausländischer Eltern ist seit 01.01.2000 der originäre Erwerb der deutschen Staatsangehörigkeit möglich (§ 4 Abs. 3 Staatsangehörigkeitsgesetz).

10 Geborene, Frauen im gebärfähigen Alter und Fruchtbarkeitsziffern in Schleswig-Holstein 2000 - 2010

Jahr	Geborene			Frauen im Alter von 15 bis unter 45 Jahren ¹ insgesamt	Fruchtbarkeitsziffern ² insgesamt
	insgesamt	von deutschen Frauen	von ausländischen Frauen		
2000	26 920	24 165	2 755	549 867	49,0
2001	25 681	23 078	2 603	550 210	46,7
2002	24 915	22 253	2 662	551 076	45,2
2003	24 215	21 563	2 652	550 705	44,0
2004	24 090	21 482	2 608	549 284	43,9
2005	23 027	20 444	2 583	546 034	42,2
2006	22 686	20 061	2 625	541 340	42,0
2007	22 961	20 451	2 510	535 725	42,9
2008	22 678	20 349	2 329	528 861	42,9
2009	21 923	19 637	2 286	519 714	42,2
2010	22 578	20 238	2 340	510 921	44,2

¹ Jahresdurchschnitt

² Lebendgeborene je 1 000 Frauen im Alter von 15 bis unter 45 Jahren

11 Eheschließungen und Staatsangehörigkeit der Ehepartner in Schleswig-Holstein 1991 - 2010

Jahr	Eheschließungen	Bei den Eheschließungen waren			
		beide Partner Deutsche	der Mann Deutscher, die Frau Ausländerin	die Frau Deutsche, der Mann Ausländer	beide Partner Ausländer
1991	18 258	17 165	504	504	85
1992	18 897	17 584	606	594	113
1993	18 451	17 012	649	671	119
1994	18 295	16 779	734	655	127
1995	17 671	16 124	758	642	147
1996	17 832	16 145	817	667	203
1997	17 828	16 008	856	746	218
1998	17 949	16 170	887	683	209
1999	18 396	16 643	927	640	186
2000	17 849	15 911	945	759	234
2001	16 773	14 855	1 031	683	204
2002	17 037	14 983	1 122	720	212
2003	16 984	15 076	1 040	690	178
2004	17 514	15 861	879	630	144
2005	17 131	15 643	827	522	139
2006	16 263	14 850	762	522	129
2007	16 451	15 252	671	411	117
2008	16 590	15 415	617	433	125
2009	16 345	15 137	660	435	113
2010	16 456	15 388	617	407	94

12 Durchschnittsalter der Eheschließenden in Schleswig-Holstein 1991 - 2010 nach dem bisherigen Familienstand

Jahr	Bisheriger Familienstand der Frau			Frauen insgesamt	Bisheriger Familienstand des Mannes			Männer insgesamt
	ledig	geschieden	verwitwet		ledig	geschieden	verwitwet	
1991	.	.	.	29,2	.	.	.	32,2
1992	.	.	.	29,6	.	.	.	32,4
1993	.	.	.	30,1	.	.	.	33,0
1994	.	.	.	30,4	.	.	.	33,3
1995	.	.	.	30,7	.	.	.	33,5
1996	.	.	.	31,0	.	.	.	34,0
1997	28,1	40,0	50,4	31,3	30,6	43,8	59,9	34,2
1998	28,5	40,5	49,5	31,9	31,0	44,0	60,0	34,9
1999	28,8	40,6	51,5	32,3	31,3	44,6	60,8	35,4
2000	28,8	41,0	51,6	32,5	31,6	44,7	61,4	35,6
2001	29,4	41,7	52,8	33,4	32,2	45,7	61,2	36,6
2002	29,8	41,9	50,8	33,6	32,8	45,2	59,6	36,8
2003	30,3	41,9	51,9	33,9	33,1	45,4	59,5	37,1
2004	30,6	42,4	51,6	34,4	33,4	45,9	60,6	37,5
2005	30,8	43,0	52,2	34,8	33,8	46,6	60,9	38,0
2006	30,8	43,6	54,1	34,8	33,7	47,0	62,3	38,2
2007	31,0	44,3	52,4	35,2	34,0	47,7	62,8	38,6
2008	31,2	44,7	53,3	35,5	34,2	47,9	62,6	38,7
2009	31,4	45,1	54,6	35,8	34,4	48,4	63,1	39,2
2010	31,6	45,6	53,2	35,9	34,4	48,8	62,7	39,3

13 Eheschließungen in Schleswig-Holstein 2010 nach dem früheren Familienstand der Partner

Früherer Familienstand der Frau	Früherer Familienstand des Mannes			Insgesamt
	ledig	verwitwet	geschieden	
Ledig	9 562	60	1 874	11 496
Verwitwet	49	39	146	234
Geschieden	1 628	257	2 841	4 726
Insgesamt	11 239	356	4 861	16 456

14 Ehescheidungen in Schleswig-Holstein 1991 - 2010 nach der Dauer der Ehe

Jahr	Insgesamt	Mit einer Dauer der Ehe von ... Jahren						
		unter 1	1 - 4	5 - 9	10 - 14	15 - 19	20 - 24	25 und mehr
1991	5 543	4	1 046	1 539	903	706	650	695
1992	5 446	3	1 055	1 558	868	704	567	691
1993	6 250	6	1 104	1 829	1 090	723	663	835
1994	6 196	4	1 085	1 894	1 034	777	601	801
1995	6 679	4	1 142	2 163	1 259	735	556	820
1996	6 822	2	1 143	2 212	1 270	734	629	832
1997	6 915	2	1 664	2 056	1 166	746	557	724
1998	7 139	4	1 079	2 339	1 450	884	591	792
1999	7 175	2	980	2 258	1 564	889	587	895
2000	7 641	4	1 157	2 327	1 670	1 003	632	848
2001	7 604	1	1 151	2 272	1 713	999	596	872
2002	8 194	2	1 143	2 435	1 847	1 151	703	913
2003	8 293	4	1 241	2 394	1 844	1 214	727	869
2004	8 180	3	1 146	2 405	1 732	1 258	751	885
2005	7 940	2	1 083	2 233	1 695	1 284	749	894
2006	7 524	4	1 027	2 158	1 499	1 220	721	895
2007	7 434	3	964	2 063	1 549	1 211	798	846
2008	7 459	2	916	2 039	1 523	1 243	856	880
2009	7 286	3	851	2 028	1 469	1 204	821	910
2010	7 389	2	623	2 008	1 547	1 219	996	994

15 Durchschnittliche Lebenserwartung der Bevölkerung in Jahren

Vollendete Lebensjahre	Deutsches Reich/Bundesrepublik Deutschland (errechnet nach der Absterbeordnung der Jahre)									
	1901/1910	1970/1972	1986/1988	1998/2000	2006/2008	1901/1910	1970/1972	1986/1988	1998/2000	2006/2008
	Männer					Frauen				
0	44,82	67,41	72,21	74,78	77,33	48,33	73,83	78,68	80,82	82,53
1	55,12	68,20	71,88	74,15	76,65	57,20	74,32	78,23	80,14	81,79
5	55,15	64,49	68,02	70,24	72,71	57,27	70,56	74,35	76,21	77,85
10	51,16	59,68	63,10	65,28	67,75	53,35	65,70	69,40	71,25	72,88
15	46,71	54,81	58,17	60,33	62,78	49,00	60,79	64,46	66,29	67,91
20	42,56	50,21	53,37	55,52	57,90	44,84	55,97	59,55	61,38	62,97
25	38,59	45,65	48,65	50,76	53,06	40,84	51,14	54,66	56,47	58,03
30	34,55	41,00	43,88	45,96	48,21	36,94	46,30	49,77	51,56	53,11
35	30,53	36,35	39,14	41,17	43,38	33,04	41,50	44,91	46,67	48,19
40	26,64	31,77	34,46	36,46	38,59	29,16	36,77	40,11	41,84	43,32
45	22,94	27,33	29,88	31,89	33,89	25,25	32,14	35,40	37,09	38,51
50	19,43	23,05	25,50	27,48	29,39	21,35	27,65	30,78	32,45	33,81
55	16,16	19,02	21,37	23,25	25,10	17,64	23,32	26,28	27,92	29,25
60	13,14	15,31	17,55	19,25	21,04	14,17	19,12	21,95	23,50	24,81
65	10,40	12,06	14,05	15,56	17,22	11,09	15,18	17,82	19,25	20,52
70	7,99	9,35	10,90	12,30	13,63	8,45	11,63	13,96	15,25	16,36
75	5,97	7,17	8,21	9,42	10,40	6,30	8,59	10,48	11,61	12,47
80	4,38	5,36	6,06	7,01	7,67	4,65	6,16	7,57	8,47	9,04
85	3,18	3,92	4,43	5,11	5,47	3,40	4,37	5,34	5,93	6,26
90	2,35	2,81	3,25	3,95	3,89	2,59	3,16	3,74	4,13	4,30

Quelle: Statistisches Bundesamt

16 Gestorbene in Schleswig-Holstein 2010 nach Alter und Familienstand

Alter von ... Jahre	Männer					Frauen				
	insgesamt	davon				insgesamt	davon			
		ledig	verheiratet	verwitwet	geschieden		ledig	verheiratet	verwitwet	geschieden
Unter 1	51	51	-	-	-	34	34	-	-	-
1 - 5	2	2	-	-	-	10	10	-	-	-
5 - 10	4	4	-	-	-	4	4	-	-	-
10 - 15	12	12	-	-	-	5	5	-	-	-
15 - 20	28	28	-	-	-	15	15	-	-	-
20 - 25	50	50	-	-	-	14	13	1	-	-
25 - 30	48	42	6	-	-	18	14	2	-	2
30 - 35	64	51	11	-	2	26	14	12	-	-
35 - 40	100	58	30	-	12	46	19	21	-	6
40 - 45	177	92	53	-	32	113	31	58	3	21
45 - 50	365	136	147	3	79	218	48	117	7	46
50 - 55	542	149	241	12	140	328	55	183	21	69
55 - 60	712	171	361	23	157	424	39	248	45	92
60 - 65	945	146	571	52	176	557	28	307	105	117
65 - 70	1 647	214	1 020	131	282	913	52	476	229	156
70 - 75	2 407	243	1 552	303	309	1 421	111	616	505	189
75 - 80	2 323	144	1 584	421	174	1 683	105	547	892	139
80 - 85	2 429	83	1 589	650	107	2 812	205	568	1 863	176
85 - 90	1 853	51	1 022	734	46	3 941	298	396	3 048	199
90 und mehr	1 066	20	431	588	27	3 794	262	113	3 214	205
Insgesamt	14 825	1 747	8 618	2 917	1 543	16 376	1 362	3 665	9 932	1 417

17 Ausländerinnen und Ausländer in Schleswig-Holstein am 31.12.2010 nach ausgewählten Staatsangehörigkeiten

	Insgesamt	%	Davon			Insgesamt	%	Davon	
			männlich	weiblich				männlich	weiblich
Europa	100 782	76,0	49 421	51 361	Afrika	4 617	3,5	2 580	2 037
Länder der EU	48 227	36,4	23 590	24 637	darunter				
davon					Ägypten	350	0,3	244	106
Belgien	294	0,2	139	155	Algerien	363	0,3	255	108
Bulgarien	1 125	0,8	565	560	Angola	96	0,1	46	50
Dänemark	6 733	5,1	3 011	3 722	Ghana	599	0,5	304	295
Estland	273	0,2	78	195	Kongo dem.				
Finnland	982	0,7	257	725	Republik	218	0,2	114	104
Frankreich	1 431	1,1	602	829	Liberia	43	0,0	27	16
Griechenland	3 405	2,6	1 956	1 449	Marokko	372	0,3	223	149
Irland	241	0,2	116	125	Nigeria	326	0,2	198	128
Italien	3 884	2,9	2 510	1 374	Togo	446	0,3	215	231
Lettland	498	0,4	175	323	Tunesien	515	0,4	325	190
Litauen	912	0,7	286	626	Amerika	4 397	3,3	1 715	2 682
Luxemburg	61	0,0	33	28	darunter				
Malta	18	0,0	11	7	Brasilien	625	0,5	132	493
Niederlande	2 022	1,5	1 108	914	Kanada	345	0,3	152	193
Österreich	2 943	2,2	1 504	1 439	Vereinigte Staaten	1 746	1,3	849	897
Polen	12 394	9,3	5 631	6 763	Asien	21 144	15,9	10 480	10 664
Portugal	2 210	1,7	1 191	1 019	darunter				
Rumänien	1 491	1,1	810	681	Afghanistan	1 615	1,2	968	647
Schweden	1 157	0,9	386	771	China	1 524	1,1	786	738
Slowakei	325	0,2	131	194	Indien	732	0,6	455	277
Slowenien	134	0,1	64	70	Indonesien	323	0,2	147	176
Spanien	1 875	1,4	972	903	Irak	2 778	2,1	1 589	1 189
Tschechien	319	0,2	90	229	Iran	1 324	1,0	808	516
ehem. Tschecho-					Japan	748	0,6	336	412
slowakei	72	0,1	35	37	Korea, Republik	362	0,3	154	208
Ungarn	581	0,4	320	261	Libanon	576	0,4	329	247
Vereinigtes					Pakistan	1009	0,8	546	463
Königreich	2 811	2,1	1 588	1 223	Philippinen	690	0,5	223	467
Zypern	36	0,0	21	15	Sri Lanka	208	0,2	96	112
übriges Europa	52 555	39,6	25 831	26 724	Syrien	875	0,7	500	375
darunter					Thailand	1 436	1,1	163	1 273
Albanien	231	0,2	125	106	Vietnam	1 054	0,8	507	547
Norwegen	471	0,4	194	277	Australien und				
ehem. Serbien u.					Ozeanien	351	0,3	198	153
Montenegro	524	0,4	273	251	darunter				
Schweiz	979	0,7	407	572	Australien	274	0,2	152	122
ehem. Sowjetunion	103	0,1	37	66	staatenlos	424	0,3	262	162
Türkei	31 624	23,8	16 624	15 000	ungeklärt	898	0,7	516	382
					ohne Angabe	1 382	0,7	805	577
					Insgesamt	132 673	100	65 199	67 474

Quelle: Ausländerzentralregister

18 Einbürgerungen in Schleswig-Holstein 2010 nach ausgewählten Staatsangehörigkeiten

Land der vorherigen Staatsangehörigkeit	Insgesamt	Davon im Alter von ... Jahren							
		unter 6	6 - 15	16 - 17	18 - 22	23 - 34	35 - 44	45 - 59	60 und älter
Europa	1 695	35	300	105	288	450	315	145	57
davon									
EU-Staaten	413	6	29	12	41	133	88	74	30
darunter									
Polen	172	1	10	6	21	68	39	22	5
übriges Europa	1 282	29	271	93	247	317	227	71	27
darunter									
Türkei	819	15	171	73	203	203	131	19	4
Russische Föderation	127	6	29	7	15	35	24	9	2
Serbien und Montenegro ¹	1	–	–	–	1	–	–	–	–
Serbien ²	33	1	10	1	3	6	9	3	–
Montenegro ²	2	–	–	–	–	1	1	–	–
Ukraine	118	1	14	4	10	27	29	16	17
Bosnien und Herzegowina	24	–	4	1	4	5	4	6	–
Kroatien	9	–	–	–	1	2	4	1	1
Mazedonien	11	1	1	1	2	3	3	–	–
Afrika	226	17	26	6	13	69	61	30	4
Amerika	91	1	5	2	6	32	23	20	2
Asien	990	51	147	51	105	230	202	149	55
Australien und Ozeanien	–	–	–	–	–	–	–	–	–
Staatenlos, ungeklärt und ohne Angabe	45	4	8	4	6	8	8	2	5
Insgesamt	3 047	108	486	168	418	789	609	346	123

¹ bis 31.07.2006

² ab 01.08.2006

19 Zu- und Fortzüge in Schleswig-Holstein 1994 - 2010

Jahr	Zuzüge über die Kreis- und Landesgrenzen				Fortzüge über die Kreis- und Landesgrenzen				Umzüge innerhalb des Kreises von Gemeinde zu Gemeinde
	insgesamt		davon		insgesamt		davon		
	Anzahl	je 1 000 Einwohner	aus anderen Kreisen des Landes	über die Landesgrenze	Anzahl	je 1 000 Einwohner	in andere Kreise des Landes	über die Landesgrenze	
1994	177 541	66	61 373	116 168	160 800	60	61 373	99 427	68 834
1995	178 389	66	63 590	114 799	157 462	58	63 590	93 872	69 631
1996	142 053	52	59 007	83 046	122 673	45	59 007	63 666	72 331
1997	140 289	51	59 842	80 447	124 915	74	59 842	65 073	75 950
1998	138 324	50	60 460	77 864	126 427	46	60 460	65 967	77 165
1999	140 029	51	60 271	79 758	126 052	45	60 271	65 781	76 507
2000	137 027	49	57 611	79 416	121 640	44	57 611	64 029	72 842
2001	137 976	49	56 952	81 024	119 507	43	56 952	62 555	69 898
2002	139 392	50	58 238	81 154	122 144	43	58 238	63 906	71 170
2003	132 886	47	55 528	77 358	119 903	43	55 528	64 375	69 577
2004	133 797	47	55 906	77 891	122 644	43	55 906	66 738	68 115
2005	126 999	45	52 465	74 534	116 251	41	52 465	63 786	66 123
2006	125 003	44	52 214	72 789	116 611	41	52 214	64 397	63 535
2007	125 978	44	52 107	73 871	115 748	41	52 107	63 641	62 338
2008	127 020	45	53 527	73 493	121 966	43	53 527	68 439	62 638
2009	130 095	46	54 352	75 743	123 223	44	54 352	68 871	62 164
2010	129 769	46	53 737	76 032	118 946	42	53 737	65 209	60 954

20 Wanderungen zwischen Schleswig-Holstein und Hamburg 2009 und 2010

Jahr		Schleswig-Holstein	Darunter in den bzw. aus dem Kreis			
			Pinneberg	Segeberg	Stormarn	Herzogtum Lauenburg
2009	Zuzüge	21 899	5 553	3 606	4 984	2 638
	Fortzüge	18 876	4 029	2 961	3 507	2 167
	Saldo	+ 3 023	+ 1 524	+ 645	+ 1 477	+ 471
2010	Zuzüge	22 120	5 374	3 763	5 180	2 624
	Fortzüge	18 922	4 117	3 000	3 544	2 096
	Saldo	+ 3 198	+ 1 257	+ 763	+ 1 636	+ 528

21 Zu- und Fortzüge nach bzw. aus Schleswig-Holstein über die Landesgrenze 2010 nach Alter und Geschlecht

Alter in Jahren von ... bis unter ... Jahre	Zuzüge			Fortzüge			Wanderungsgewinn (+) bzw. -verlust (-)		
	insgesamt	männlich	weiblich	insgesamt	männlich	weiblich	insgesamt	männlich	weiblich
unter 5	4 037	2 121	1 916	2 602	1 347	1 255	+ 1 435	+ 774	+ 661
5 - 10	2 733	1 405	1 328	2 128	1 074	1 054	+ 605	+ 331	+ 274
10 - 15	2 361	1 203	1 158	1 782	910	872	+ 579	+ 293	+ 286
15 - 20	4 489	1 995	2 494	4 599	2 025	2 574	- 110	- 30	- 80
20 - 25	12 920	5 986	6 934	13 546	6 171	7 375	- 626	- 185	- 441
25 - 30	12 421	6 161	6 260	11 326	5 664	5 662	+ 1 095	+ 497	+ 598
30 - 35	9 071	4 938	4 133	7 555	4 294	3 261	+ 1 516	+ 644	+ 872
35 - 40	6 149	3 633	2 516	4 763	2 842	1 921	+ 1 386	+ 791	+ 595
40 - 45	5 282	3 024	2 258	4 315	2 534	1 781	+ 967	+ 490	+ 477
45 - 50	4 343	2 376	1 967	3 566	2 028	1 538	+ 777	+ 348	+ 429
50 - 55	3 041	1 603	1 438	2 343	1 315	1 028	+ 698	+ 288	+ 410
55 - 60	2 185	1 131	1 054	1 730	968	762	+ 455	+ 163	+ 292
60 - 65	1 943	932	1 011	1 305	699	606	+ 638	+ 233	+ 405
65 - 70	1 630	860	770	1 172	615	557	+ 458	+ 245	+ 213
70 - 75	1 157	543	614	921	455	466	+ 236	+ 88	+ 148
75 und mehr	2 270	709	1 561	1 556	520	1 036	+ 714	+ 189	+ 525
Insgesamt	76 032	38 620	37 412	65 209	33 461	31 748	+ 10 823	+ 5 159	+ 5 664

22 Zu- und Fortzüge in den Kreisen Schleswig-Holsteins 2010

KREISFREIE STADT Kreis	Zuzüge über die Kreis- und Landesgrenzen				Fortzüge über die Kreis- und Landesgrenzen				Umzüge innerhalb des Kreises von Gemeinde zu Gemeinde
	insgesamt		davon		insgesamt		davon		
	Anzahl	je 1 000 Einwohner	aus anderen Kreisen des Landes	über die Landes- grenze	Anzahl	je 1 000 Einwohner	in andere Kreise des Landes	über die Landes- grenze	
FLensburg	6 757	76	3 796	2 961	6 405	72	3 499	2 906	–
KIEL	15 091	63	7 482	7 609	13 665	57	6 780	6 885	–
LÜBECK	11 179	53	4 288	6 891	9 922	47	4 311	5 611	–
NEUMÜNSTER	4 507	59	2 133	2 374	4 270	55	2 853	1 417	–
Dithmarschen	4 187	31	1 726	2 461	4 094	30	1 832	2 262	5 560
Herzogtum Lauenburg	8 353	45	2 295	6 058	7 486	40	2 145	5 341	4 462
Nordfriesland	6 566	40	2 220	4 346	6 157	37	2 464	3 693	6 179
Ostholstein	8 576	42	3 984	4 592	7 943	39	3 661	4 282	5 203
Pinneberg	13 299	44	2 808	10 491	11 564	38	2 868	8 696	6 865
Plön	5 418	40	3 472	1 946	5 156	38	3 438	1 718	3 184
Rendsburg-Eckernförde	10 434	39	6 330	4 104	10 386	38	6 121	4 265	8 025
Schleswig-Flensburg	7 605	38	4 544	3 061	7 452	38	4 692	2 760	6 701
Segeberg	11 885	46	3 916	7 969	10 496	41	3 914	6 582	6 004
Steinburg	4 420	33	2 126	2 294	4 402	33	2 255	2 147	4 253
Stormarn	11 492	50	2 617	8 875	9 548	42	2 904	6 644	4 518

**23 Zu- und Fortzüge nach bzw. aus Schleswig-Holstein 1980 - 2010
nach Herkunfts- bzw. Zielgebieten**

Jahr	Zuzüge ¹			Fortzüge ¹			Wanderungsgewinn (+) bzw. -verlust (-)		
	insgesamt	aus dem Bundesgebiet	aus dem Ausland ²	insgesamt	in das Bundesgebiet	in das Ausland ²	insgesamt	gegenüber dem Bundesgebiet	gegenüber dem Ausland
1980	80 137	62 306	17 831	61 123	51 373	9 750	+ 19 014	+ 10 933	+ 8 081
1985	65 537	52 272	13 265	56 951	45 667	11 284	+ 8 586	+ 6 605	+ 1 981
1990	153 275	73 410	79 865	119 339	84 896	34 443	+ 33 936	- 11 486	+ 45 422
1991	132 827	62 113	70 714	108 155	79 916	28 239	+ 24 672	- 17 803	+ 42 475
1992	148 737	61 663	87 074	116 152	81 732	34 420	+ 32 585	- 20 069	+ 52 654
1993	124 695	60 035	64 660	106 804	66 108	40 696	+ 17 891	- 6 073	+ 23 964
1994	116 168	62 919	53 249	99 427	67 000	32 427	+ 16 741	- 4 081	+ 20 822
1995	114 799	62 271	52 528	93 872	67 878	25 994	+ 20 927	- 5 607	+ 26 534
1996	83 046	62 603	20 443	63 666	50 329	13 337	+ 19 380	+ 12 274	+ 7 106
1997	80 447	62 509	17 938	65 073	51 052	14 021	+ 15 374	+ 11 457	+ 3 917
1998	77 864	61 618	16 246	65 967	51 584	14 383	+ 11 897	+ 10 034	+ 1 863
1999	79 758	61 923	17 835	65 781	51 371	14 410	+ 13 977	+ 10 552	+ 3 425
2000	79 416	62 299	17 117	64 029	50 462	13 567	+ 15 387	+ 11 837	+ 3 550
2001	81 024	63 185	17 839	62 555	50 331	12 224	+ 18 469	+ 12 854	+ 5 615
2002	81 154	64 226	16 928	63 906	51 278	12 628	+ 17 248	+ 12 948	+ 4 300
2003	77 358	62 216	15 142	64 375	51 436	12 939	+ 12 983	+ 10 780	+ 2 203
2004	77 891	63 329	14 562	66 738	52 357	14 381	+ 11 153	+ 10 972	+ 181
2005	74 534	59 918	14 616	63 786	51 250	12 536	+ 10 748	+ 8 668	+ 2 080
2006	72 789	58 624	14 165	64 397	50 654	13 743	+ 8 392	+ 7 970	+ 422
2007	73 871	60 134	13 737	63 641	50 594	13 047	+ 10 230	+ 9 540	+ 690
2008	73 493	61 070	12 423	68 439	52 477	15 962	+ 5 054	+ 8 593	- 3 539
2009	75 743	60 937	14 806	68 871	52 458	16 413	+ 6 872	+ 8 479	- 1 607
2010	76 032	60 490	15 542	65 209	52 446	12 763	+ 10 823	+ 8 044	+ 2 779

¹ über die Landesgrenze

² einschließlich Zu- und Fortzüge von/nach See, unbekanntes Ausland und ohne Angaben

24 Zu- und Fortzüge nach bzw. aus Schleswig-Holstein über die Landesgrenze 2010 nach Herkunfts- und Zielgebieten

Herkunftsgebiet/Zielgebiet	Zuzüge		Fortzüge		Saldo	
	insgesamt	darunter Ausländerinnen und Ausländer	insgesamt	darunter Ausländerinnen und Ausländer	insgesamt	darunter Ausländerinnen und Ausländer
Bundesrepublik Deutschland	60 490	4 798	52 446	4 404	+ 8 044	+ 394
Baden-Württemberg	2 822	241	2 564	292	+ 258	- 51
Bayern	2 888	331	2 821	338	+ 67	- 7
Berlin	2 477	223	2 807	213	- 330	+ 10
Brandenburg	1 419	44	1 066	41	+ 353	+ 3
Bremen	928	61	1069	106	- 141	- 45
Hamburg	22 120	2 007	18 922	1 790	+ 3 198	+ 217
Hessen	2 339	202	2 030	231	+ 309	- 29
Mecklenburg-Vorpommern	5 155	176	3 907	111	+ 1 248	+ 65
Niedersachsen	9 198	603	8 549	557	+ 649	+ 46
Nordrhein-Westfalen	7 104	612	5 572	531	+ 1 532	+ 81
Rheinland-Pfalz	1 035	77	893	64	+ 142	+ 13
Saarland	195	21	153	18	+ 42	+ 3
Sachsen	1 118	85	938	69	+ 180	+ 16
Sachsen-Anhalt	1 014	73	695	16	+ 319	+ 57
Thüringen	678	42	460	27	+ 218	+ 15
Ausland	15 542	12 167	12 763	8 643	+ 2 779	+ 3 524
Europa	10 768	8 642	9 175	6 465	+ 1 593	+ 2 177
Länder der Europäischen						
Union	8 493	6 816	7 039	5 057	+ 1 454	+ 1 759
Belgien	100	39	72	27	+ 28	+ 12
Bulgarien	724	712	553	548	+ 171	+ 164
Dänemark	823	500	902	492	- 79	+ 8
Estland	54	46	35	32	+ 19	+ 14
Finnland	79	63	63	47	+ 16	+ 16
Frankreich	277	144	270	121	+ 7	+ 23
Griechenland	236	202	185	133	+ 51	+ 69
Irland	43	15	44	9	- 1	+ 6
Italien	389	325	315	246	+ 74	+ 79
Lettland	200	197	73	69	+ 127	+ 128
Litauen	174	162	82	78	+ 92	+ 84
Luxemburg	17	4	14	4	+ 3	+ 0
Malta	11	7	6	1	+ 5	+ 6
Niederlande	154	83	131	61	+ 23	+ 22
Österreich	293	176	375	180	- 82	- 4
Polen	2 373	2 266	1 648	1 526	+ 725	+ 740
Portugal	127	86	128	99	- 1	- 13
Rumänien	930	919	677	662	+ 253	+ 257
Schweden	148	70	174	64	- 26	+ 6
Slowakei	111	108	102	100	+ 9	+ 8
Slowenien	17	17	10	10	+ 7	+ 7
Spanien	457	193	438	114	+ 19	+ 79
Tschechische Republik	59	56	101	95	- 42	- 39
Ungarn	262	249	235	224	+ 27	+ 25
Vereinigtes Königreich	418	171	392	112	+ 26	+ 59
Zypern	17	6	14	3	+ 3	+ 3
sonstiges Europa	2 275	1 826	2 136	1 408	+ 139	+ 418
darunter aus						
Russische Föderation	419	364	313	254	+ 106	+ 110
Serbien und Montenegro	-	-	-	-	-	-
Serbien	214	214	115	114	+ 99	+ 100
Montenegro	4	4	4	4	+ 0	+ 0
Türkei	633	567	666	535	- 33	+ 32
Afrika	534	384	331	207	+ 203	+ 177
Amerika	1 171	659	1 213	602	- 42	+ 57
Asien	2 709	2 330	1 683	1 236	+ 1 026	+ 1 094
Australien und Ozeanien	216	80	261	64	- 45	+ 16
Übrige ¹	144	72	100	69	+ 44	+ 3
Insgesamt	76 032	16 965	65 209	13 047	+ 10 823	+ 3 918

¹ von und nach See, unbekanntes Ausland und ohne Angabe

25 Privathaushalte in Schleswig-Holstein 1985 - 2010

Jahr	Privathaushalte	Mit ... Personen					Durchschnittliche Zahl der Personen je Haushalt
		1	2	3	4	5 und mehr	
		1 000					
1985	1 140	369	362	192	154	63	2,29
1990	1 172	373	398	201	147	53	2,25
1991	1 184	382	402	201	145	54	2,24
1992	1 206	404	403	196	150	53	2,22
1993	1 235	423	416	191	150	55	2,20
1994	1 255	436	428	186	147	58	2,19
1995	1 259	435	439	186	142	58	2,18
1996	1 284	454	447	182	145	56	2,16
1997	1 298	462	458	177	143	58	2,15
1998	1 298	462	461	179	142	55	2,14
1999	1 305	455	475	184	138	53	2,14
2000	1 304	451	478	176	139	59	2,16
2001	1 333	477	491	169	140	57	2,12
2002	1 340	478	497	166	141	58	2,12
2003	1 349	484	504	167	139	56	2,11
2004	1 351	481	512	166	138	54	2,10
2005	1 359	487	503	178	137	53	2,11
2006	1 369	503	500	175	139	52	2,09
2007	1 364	503	496	168	148	49	2,09
2008	1 387	530	498	169	139	50	2,06
2009	1 400	548	497	173	135	47	2,04
2010	1 400	547	504	170	130	49	2,03

Quelle: Mikrozensus

26 Ein-Personen-Haushalte in Schleswig-Holstein 1985 - 2010

Jahr	Insgesamt	Männer	Frauen	Unter 35-Jährige		65-Jährige und Ältere	
				Männer	Frauen	Männer	Frauen
				1 000			
1985	369	129	240	52	40	25	140
1990	373	138	235	66	49	21	131
1991	382	144	237	67	47	22	136
1992	404	154	250	68	49	24	143
1993	423	165	259	70	53	27	148
1994	436	166	270	70	56	27	149
1995	435	169	265	71	54	28	143
1996	454	178	275	71	60	29	143
1997	462	187	276	76	59	28	142
1998	462	190	272	75	55	28	144
1999	455	187	268	68	51	29	145
2000	451	184	267	67	50	32	146
2001	477	197	280	65	52	33	149
2002	478	199	279	64	50	35	147
2003	484	209	274	64	48	37	140
2004	481	207	273	60	48	37	141
2005	487	227	261	68	44	37	135
2006	503	230	273	68	48	40	139
2007	503	231	272	67	46	40	139
2008	530	245	285	70	47	44	143
2009	548	258	290	76	53	47	142
2010	547	256	291	73	53	49	147

Quelle: Mikrozensus

27 Familien in Schleswig-Holstein 1985 - 2010

Jahr	Familien insgesamt	Ehepaare ohne Kinder	Ehepaare mit Kindern		Lebensgemeinschaften mit Kindern		Alleinerziehende mit Kindern	
			insgesamt	darunter mit Kindern unter 18 Jahren	insgesamt	darunter mit Kindern unter 18 Jahren	insgesamt	darunter mit Kindern unter 18 Jahren
1 000								
1985	713	271	360	267	.	.	83	44
1990	721	291	346	243	.	.	84	47
1991	725	297	345	240	.	.	84	49
1992	725	297	346	240	.	.	82	46
1993	729	299	342	239	.	.	88	52
1994	728	301	338	241	.	.	90	52
1995	732	314	331	241	.	.	87	52
1996	737	325	321	242	.	.	91	57
1997	739	326	318	246	.	.	96	62
1998	745	339	312	244	.	.	94	61
1999	757	346	312	242	.	.	99	66
2000	756	348	313	246	.	.	95	66
2001	759	352	298	236	.	.	109	77
2002	762	356	293	233	.	.	113	82
2003	762	360	284	222	.	.	119	87
2004	767	368	283	221	.	.	116	86
2005	407 ^a	356	290	229	29	26	88	57
2006	406	355	291	227	27	24	89	59
2007	406	352	297	229	25	23	84	54
2008	400	348	284	221	27	24	89	59
2009	400	347	283	218	27	23	89	59
2010	392	349	275	213	25	22	93	61

^a Die Veränderung gegenüber dem Vorjahr ist methodisch bedingt, siehe Vorbemerkung (Stichwort „Familien“).

Quelle: Mikrozensus

Grafik: Alterspyramide 2010 für Schleswig-Holstein

