

# 1

## **Bevölkerung, Haushalt und Familie**

**Ausländer**

Alle Personen, die nicht Deutsche im Sinne des Artikels 116 Abs. 1 GG sind, sind Ausländer. Dazu zählen auch Staatenlose und Personen mit ungeklärter Staatsangehörigkeit. Deutsche Staatsangehörige mit einer zusätzlichen ausländischen Staatsangehörigkeit zählen nicht als Ausländer. Ausländische Angehörige der konsularischen Vertretungen sowie deren Familienangehörige sind statistisch nicht erfasst.

**Bevölkerung**

Die auf der Basis der Volkszählung fortgeschriebene Bevölkerungszahl errechnet sich aus dem Anfangsbestand eines Berichtszeitraumes zuzüglich der im Berichtszeitraum Geborenen und über die Gebietsgrenzen Zugezogenen, abzüglich der Gestorbenen und der über die Gebietsgrenzen Fortgezogenen. Sofern nichts anderes erwähnt ist, handelt es sich bei den dargebotenen Bevölkerungszahlen um Ergebnisse der Fortschreibung.

Das Ausländerzentralregister ist die Quelle für Auszählungen nach Staatsangehörigkeiten in Schleswig-Holstein. Es wird beim Bundesverwaltungsamt geführt.

**Familien**

Als Familie im statistischen Sinne zählen im Mikrozensus bis einschließlich 2004 Ehepaare ohne in der Familie lebende ledige Kinder sowie Ehepaare und Alleinerziehende mit einem oder mehreren in der Familie lebenden minder- oder volljährigen ledigen Kindern. Ab 2005 gehören zur Familie alle Eltern-Kind-Gemeinschaften. Demzufolge besteht eine Familie immer aus zwei Generationen, nämlich aus Ehepaaren, nicht ehelichen (gemischt geschlechtlich) und gleichgeschlechtlichen Lebensgemeinschaften sowie alleinerziehenden Müttern und Vätern mit ledigen Kindern im Haushalt.

**Geborene**

Erfasst werden Lebendgeborene, d. h. Kinder bei denen nach dem vollständigen Verlassen des Mutterleibs das Herz geschlagen, die Nabelschnur pulsiert oder die natürliche Lungenatmung eingesetzt hat. Es handelt sich um alle Lebendgeborenen am Ort der alleinigen oder Hauptwohnung der Mutter.

**Gestorbene**

Nachgewiesen werden die Gestorbenen am Ort der alleinigen oder Hauptwohnung. Als Sterbefälle nicht berücksichtigt werden Totgeborene, standesamtlich

beurkundete Kriegssterbefälle und gerichtlich für tot erklärte Personen.

**Lebenserwartung (durchschnittlich)**

Das Ergebnis von Sterbetafelberechnungen ist die durchschnittliche Lebenserwartung. Bezogen auf bestimmte vollendete Lebensjahre kann die durchschnittliche Zahl der noch zu erwartenden Jahre geschlechtsspezifisch ermittelt werden.

**Mikrozensus**

Der Mikrozensus als Repräsentativstatistik über die Bevölkerung und den Arbeitsmarkt wird seit 1957 als Stichprobe bei einem Prozent der Bevölkerung jährlich (Ausnahme 1983 und 1984) in der Bundesrepublik Deutschland, seit 1991 auch in den neuen Bundesländern, durchgeführt. In Schleswig-Holstein sind dies ca. 14 000 Haushalte. Die Erhebung umfasst Angaben zur Erwerbs- und Sozialstruktur und ermittelt Daten über haushalts- und familienstatistische Sachverhalte. Bis einschließlich 2004 wurden alle zum Mikrozensus ausgewählten Haushalte zu einer festen Berichtswoche – meistens im April – befragt.

Mit dem Mikrozensusgesetz vom 24.06.2004 wurde das Konzept der Stichprobe ab 2005 auf eine kontinuierliche Erhebung mit gleitender Berichtswoche umgestellt mit der Folge, dass die zum Mikrozensus ausgewählten Haushalte gleichmäßig auf alle Kalenderwochen eines Jahres verteilt und befragt werden. Somit liefert der Mikrozensus ab 2005 nicht mehr eine Momentaufnahme einer bestimmten Kalenderwoche des Jahres, sondern Entwicklungen im Durchschnitt des Erhebungsjahres unter Berücksichtigung von saisonalen und konjunkturellen Einflüssen.

**Personen in Privathaushalten**

Dazu gehören alle zu Privathaushalten zählenden Personen. Personen, die an mehr als einem Wohnort wohnberechtigt sind, rechnen auch dort zur Bevölkerung in Privathaushalten, wo sie nicht zur Bevölkerung gehören. So ist z. B. der abwesende Familienvater, der als Montagearbeiter in einer anderen Gemeinde zugleich Untermieter ist, einmal am Familienwohnsitz und einmal an dem Ort, an dem er zur Untermiete wohnt, zu den Personen in Privathaushalten gezählt worden.

**Privathaushalte**

Jede private Personengemeinschaft, die zusammen wohnt und eine gemeinsame Hauswirtschaft führt, sowie jede für sich allein wohnende und wirtschaftende Einzelperson (z. B. als Untermieter) bildet einen

Haushalt. Außer Verwandten können zum Haushalt auch familienfremde Personen gehören.

Personen in Gemeinschaftsunterkünften gelten nicht als Privathaushalt. Gemeinschaftsunterkünfte können in ihrem Bereich Privathaushalte (z. B. Haushalt des Heimleiters) beherbergen.

### **Wanderungen**

Die Wanderungsstatistik zählt Zu- und Fortzüge über die Gemeindegrenzen auf der Basis der An- und Ab-

meldungen sowie der Erklärungen über die Aufgabe bzw. die Änderung der Hauptwohnung, die aufgrund der Meldegesetze bei den Meldebehörden im Lande anfallen. Umzüge innerhalb einer Gemeinde werden nicht erfasst.

Der Einzug oder der Auszug aus einer Nebenwohnung wird statistisch nicht erfasst. Eingang in die Statistik findet jeder Einzug in, jeder Auszug aus und jede Änderung einer alleinigen oder Hauptwohnung, sofern Umzüge oder Änderungen über Gemeindegrenzen stattfinden.

## 1 Bevölkerung in Schleswig-Holstein am 31.12.2011 nach Alter, Familienstand und Geschlecht

Alter von ... Jahre Familienstand	Insgesamt		Männer		Frauen		
	Anzahl	%	Anzahl	%	Anzahl	%	je 1 000 Männer
Unter 1	21 469	0,8	10 966	0,8	10 503	0,7	958
1 - 2	45 909	1,6	23 622	1,7	22 287	1,5	943
3 - 4	47 894	1,7	24 494	1,8	23 400	1,6	955
5 - 9	125 672	4,4	64 533	4,6	61 139	4,2	947
10 - 14	146 978	5,2	75 274	5,4	71 704	5,0	953
15 - 17	91 150	3,2	46 898	3,4	44 252	3,1	944
18 - 20	95 135	3,4	48 861	3,5	46 274	3,2	947
21 - 24	128 775	4,5	66 310	4,8	62 465	4,3	942
25 - 29	148 934	5,2	75 117	5,4	73 817	5,1	983
30 - 34	152 685	5,4	75 752	5,4	76 933	5,3	1 016
35 - 39	160 823	5,7	80 595	5,8	80 228	5,5	995
40 - 44	234 615	8,3	119 874	8,6	114 741	7,9	957
45 - 54	465 064	16,4	234 014	16,8	231 050	16,0	987
55 - 59	180 053	6,3	88 591	6,4	91 462	6,3	1 032
60 - 64	173 379	6,1	84 969	6,1	88 410	6,1	1 040
65 - 74	346 409	12,2	166 086	11,9	180 323	12,5	1 086
75 und mehr	272 697	9,6	105 752	7,6	166 945	11,5	1 579
<b>Insgesamt</b>	<b>2 837 641</b>	<b>100,0</b>	<b>1 391 708</b>	<b>100,0</b>	<b>1 445 933</b>	<b>100,0</b>	<b>1 039</b>
davon							
ledig	1 171 465	41,3	634 176	45,6	537 289	37,2	847
verheiratet	1 190 024	41,9	589 378	42,3	600 646	41,5	1 019
verwitwet	203 481	7,2	42 280	3,0	161 201	11,1	3 813
geschieden	272 671	9,6	125 874	9,0	146 797	10,2	1 166

## 2 Bevölkerungsstand in Schleswig-Holstein 1970 - 2011

Jahr <sup>1</sup>	Bevölkerung		Deutsche		Ausländer		Ausländeranteil
	insgesamt	darunter Frauen	insgesamt	darunter Frauen	insgesamt	darunter Frauen	
	Anzahl						%
1970	2 510 608	1 312 969	2 467 572	1 295 773	43 036	17 196	1,7
1975	2 582 412	1 343 662	2 511 297	1 311 421	71 357	32 349	2,8
1980	2 611 285	1 353 206	2 522 850	1 312 682	86 549 <sup>a</sup>	38 049 <sup>a</sup>	3,3
1985	2 614 151	1 349 634	2 524 123	1 306 779	90 028	42 855	3,4
1990	2 626 127	1 351 747	2 522 499	1 303 526	103 628	48 221	3,9
1995	2 725 461	1 395 204	2 587 048	1 330 961	138 413	64 243	5,1
1996	2 742 293	1 402 967	2 598 441	1 335 861	143 852	67 106	5,2
1997	2 756 473	1 409 744	2 609 523	1 340 567	146 950	69 177	5,3
1998	2 766 057	1 414 538	2 616 916	1 343 926	149 141	70 612	5,4
1999	2 777 275	1 419 877	2 625 421	1 347 541	151 854	72 336	5,5
2000	2 789 761	1 426 144	2 637 978	1 353 040	151 783	73 104	5,4
2001	2 804 249	1 433 623	2 650 873	1 359 252	153 376	74 371	5,5
2002	2 816 507	1 440 137	2 663 081	1 364 698	153 426	75 439	5,4
2003	2 823 171	1 443 464	2 670 132	1 367 475	153 039	75 989	5,4
2004	2 828 760	1 446 229	2 677 433	1 370 524	151 327	75 705	5,3
2005	2 832 950	1 447 665	2 680 384	1 371 216	152 566	76 449	5,4
2006	2 834 254	1 447 484	2 682 900	1 371 319	151 354	76 165	5,3
2007	2 837 373	1 448 435	2 686 258	1 372 339	151 115	76 096	5,3
2008	2 834 260	1 446 462	2 686 987	1 371 866	147 273	74 596	5,2
2009	2 832 027	1 444 978	2 687 425	1 371 260	144 602	73 718	5,1
2010	2 834 259	1 445 347	2 689 013	1 371 289	145 246	74 061	5,1
2011	2 837 641	1 445 933	2 688 057	1 370 203	149 584	75 730	5,3

<sup>1</sup> 31. Dezember<sup>a</sup> Bevölkerungsbestand bei Ausländern vom 30.09.1980

3 Vorausschätzung der Bevölkerung in Schleswig-Holstein bis 2025<sup>a</sup>

Alter von ... Jahren		31.12.2010	31.12.2015	31.12.2020	31.12.2025
		Personen insgesamt in 1 000			
unter 5	männlich	59,8	56,7	56,8	56,3
	weiblich	56,5	54,0	54,0	53,6
	zusammen	116,3	110,7	110,8	109,9
5 - 9	männlich	65,7	61,5	59,0	59,0
	weiblich	62,7	58,0	56,1	56,0
	zusammen	128,4	119,5	115,1	115,0
10 - 14	männlich	77,1	67,0	62,8	60,2
	weiblich	73,3	63,9	59,3	57,2
	zusammen	150,3	130,9	122,1	117,4
15 - 19	männlich	79,8	78,1	68,1	63,7
	weiblich	75,5	74,3	65,0	60,0
	zusammen	155,4	152,3	133,1	123,7
20 - 24	männlich	81,8	79,7	77,8	66,3
	weiblich	77,8	75,3	73,8	62,6
	zusammen	159,6	154,9	151,5	128,9
25 - 39	männlich	234,0	231,8	236,9	240,0
	weiblich	233,8	231,5	232,6	232,7
	zusammen	467,9	463,3	469,5	472,7
40 - 64	männlich	522,6	519,8	507,9	485,0
	weiblich	520,6	521,9	515,6	496,1
	zusammen	1 043,3	1 041,7	1 023,5	981,1
unter 15	männlich	202,6	185,2	178,6	175,5
	weiblich	192,5	175,9	169,3	166,8
	zusammen	395,0	361,1	347,9	342,3
15 - 64	männlich	918,2	909,3	890,7	855,0
	weiblich	907,9	902,9	887,0	851,4
	zusammen	1 826,1	1 812,2	1 777,6	1 706,3
65 und mehr	männlich	268,0	290,3	307,8	329,9
	weiblich	345,4	364,3	383,3	410,5
	zusammen	613,4	654,6	691,1	740,4
<b>Insgesamt</b>	<b>männlich</b>	<b>1 388,9</b>	<b>1 384,9</b>	<b>1 377,1</b>	<b>1 360,4</b>
	<b>weiblich</b>	<b>1 445,3</b>	<b>1 443,0</b>	<b>1 439,5</b>	<b>1 428,7</b>
	<b>zusammen</b>	<b>2 834,3</b>	<b>2 827,9</b>	<b>2 816,7</b>	<b>2 789,1</b>

<sup>a</sup> Basis: Bevölkerungsfortschreibung 31.12.2009

Quelle: Summe der Kreisvorausschätzungen auf Basis der 12. Koordinierten Bevölkerungsvorausberechnung (Variante 1-W1), eigene Berechnungen im Auftrag des Innenministeriums Schleswig-Holstein, Abteilung Landesplanung

## 4 Bevölkerungsentwicklung in Schleswig-Holstein 1970 - 2011

Jahr	Geborene	Sterbefälle	Sterbe- überschuss	Zuzüge	Fortzüge	Zuzugs- überschuss (+)/ Fortzugs- überschuss (-)	Bevölkerungs- zunahme <sup>1</sup> (+)/ -abnahme (-) insgesamt
						Anzahl	
1970	35 171	32 990	- 2 181	100 586	76 572	+ 24 014	+ 26 195
1975	24 282	32 993	+ 8 711	75 949	69 169	+ 6 780	- 1 931
1980	24 545	31 278	+ 6 733	80 137	61 123	+ 19 014	+ 12 281
1985	23 099	31 330	+ 8 231	65 537	56 951	+ 8 586	+ 355
1990	29 046	31 461	+ 2 415	153 275	119 339	+ 33 936	+ 31 521
1995	27 430	31 288	+ 3 858	114 799	93 872	+ 20 927	+ 17 069
1996	28 766	31 314	+ 2 548	83 046	63 666	+ 19 380	+ 16 832
1997	29 080	30 274	+ 1 194	80 447	65 073	+ 15 374	+ 14 180
1998	27 729	30 042	+ 2 313	77 864	65 967	+ 11 897	+ 9 584
1999	27 351	30 110	+ 2 759	79 758	65 781	+ 13 977	+ 11 218
2000	26 920	29 821	+ 2 901	79 416	64 029	+ 15 387	+ 12 486
2001	25 681	29 667	+ 3 986	81 024	62 555	+ 18 469	+ 14 483
2002	24 915	29 903	+ 4 988	81 154	63 906	+ 17 248	+ 12 260
2003	24 215	30 543	+ 6 328	77 358	64 375	+ 12 983	+ 6 655
2004	24 090	29 829	+ 5 739	77 891	66 738	+ 11 153	+ 5 414
2005	23 027	29 669	+ 6 642	74 534	63 786	+ 10 748	+ 4 106
2006	22 686	29 815	+ 7 129	72 789	64 397	+ 8 392	+ 1 263
2007	22 961	29 934	+ 6 973	73 871	63 641	+ 10 230	+ 3 257
2008	22 678	30 719	+ 8 041	73 493	68 439	+ 5 054	- 2 987
2009	21 923	31 014	+ 9 091	75 743	68 871	+ 6 872	- 2 219
2010	22 578	31 201	+ 8 623	76 032	65 209	+ 10 823	+ 2 200
2011	21 331	30 981	+ 9 650	80 446	67 433	+ 13 013	+ 3 363

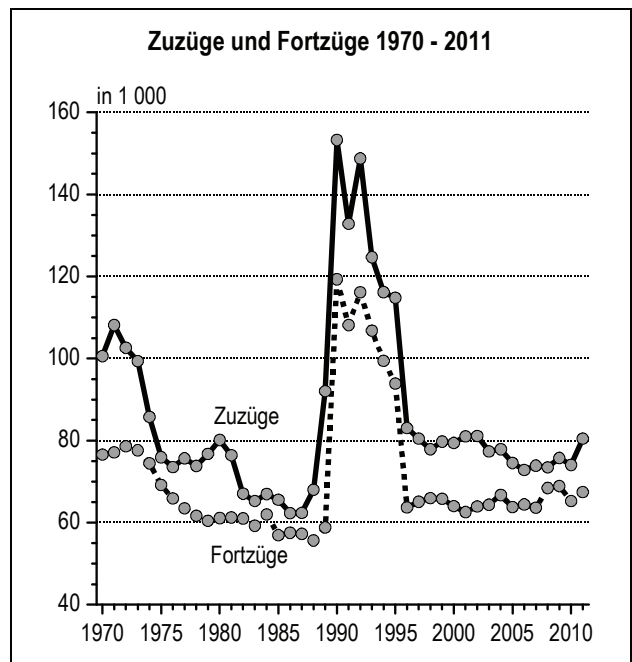
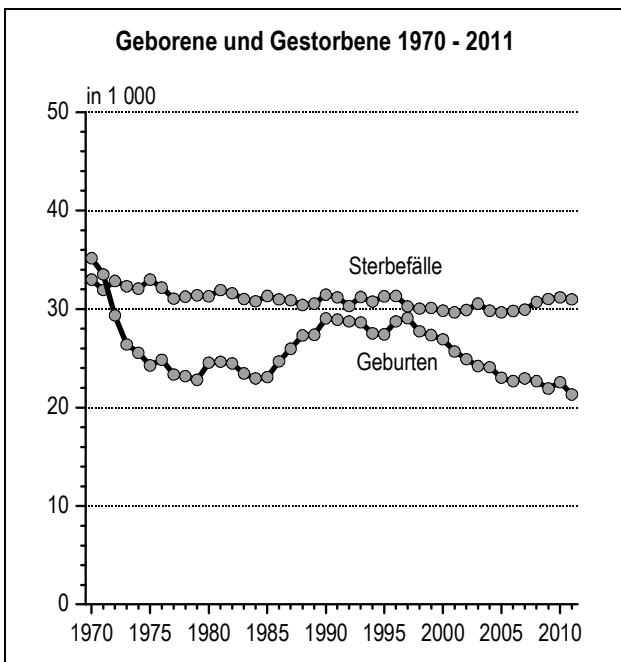
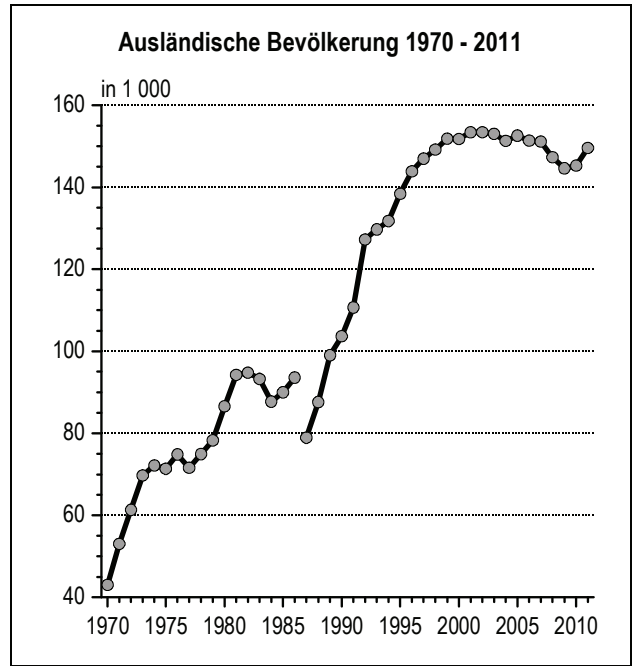
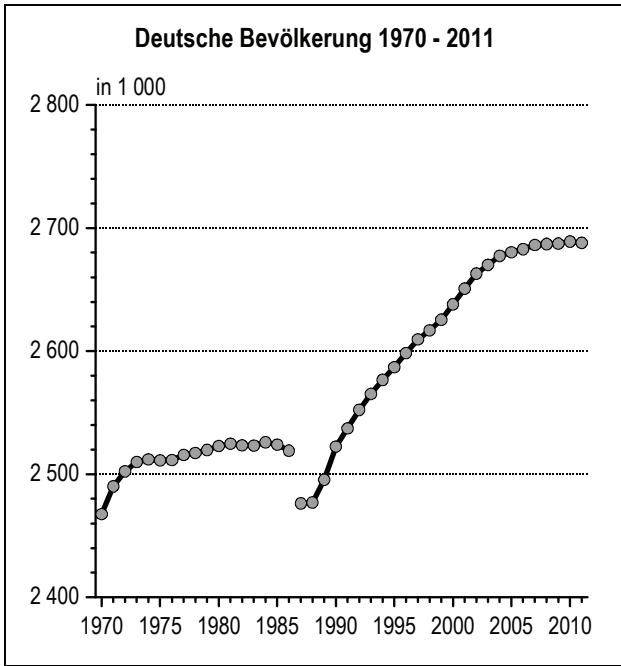
<sup>1</sup> ohne nachträgliche Berichtigungen

## 5 Bevölkerung in Schleswig-Holstein 1970 - 2011 nach Altersgruppen

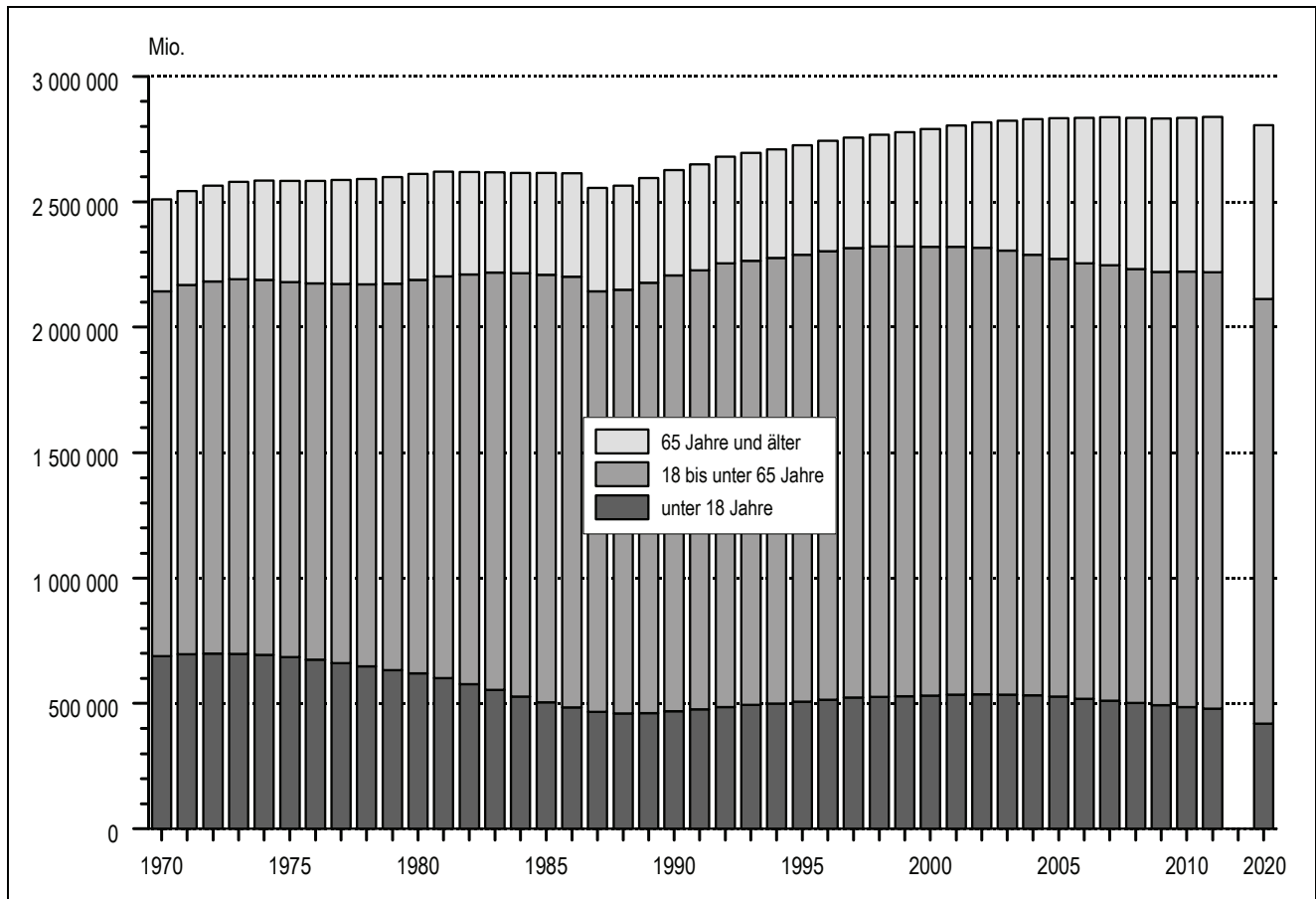
Jahr <sup>1</sup>	Bevölkerung insgesamt	Davon im Alter von ... Jahren						
		0 - 5	6 - 9	10 - 17	18 - 29	30 - 44	45 - 64	65 und älter
1970	2 510 608	250 447	169 489	268 734	397 603	505 191	551 576	367 568
1975	2 582 412	174 242	177 184	332 503	408 913	552 260	535 338	401 972
1980	2 611 285	144 164	116 901	357 804	451 619	576 699	540 719	423 379
1985	2 614 151	143 995	95 386	265 295	523 639	536 820	644 395	404 621
1990	2 626 127	164 234	100 669	203 502	512 903	539 568	685 802	419 449
1995	2 725 461	176 628	117 673	212 658	450 006	612 160	719 750	436 586
1996	2 742 293	175 799	122 402	217 089	430 171	629 953	728 228	438 651
1997	2 756 473	175 373	124 788	222 328	409 300	646 663	737 125	440 896
1998	2 766 057	173 971	124 575	226 731	390 161	661 699	745 242	443 678
1999	2 777 275	172 828	124 603	231 361	374 030	672 771	746 911	454 771
2000	2 789 761	172 307	122 100	237 063	363 633	680 043	746 248	468 367
2001	2 804 249	170 965	120 099	243 157	356 160	685 302	745 044	483 522
2002	2 816 507	167 310	119 809	248 765	353 258	683 034	744 439	499 892
2003	2 823 171	162 352	120 118	253 009	352 449	745 757	741 209	518 277
2004	2 828 760	158 372	120 124	253 975	353 585	665 119	738 174	539 411
2005	2 832 950	153 568	119 978	253 142	356 230	652 518	737 330	560 184
2006	2 834 254	149 024	118 012	251 451	359 534	637 841	738 874	579 518
2007	2 837 373	146 108	114 251	250 558	363 748	621 999	749 424	591 285
2008	2 834 260	143 746	110 780	247 141	367 173	602 570	760 181	602 669
2009	2 832 027	141 498	107 343	244 151	370 431	582 107	774 165	612 332
2010	2 834 259	140 381	104 295	241 592	371 811	565 185	797 864	613 131
2011	2 837 641	139 181	101 763	238 128	372 844	548 123	818 496	619 106

<sup>1</sup> 31. Dezember

Grafik: Ausgewählte Zeitreihen für Schleswig-Holstein



**Grafik: Bevölkerungsstand 1970 - 2011 und Vorausberechnung der Bevölkerung bis 2020 in Schleswig-Holstein nach Altersgruppen**



## 6 Bevölkerung in den Kreisen Schleswig-Holsteins 2011 nach Altersgruppen

KREISFREIE STADT Kreis	Bevölkerung insgesamt	Davon im Alter von ... Jahren						
		0 - 5	6 - 9	10 - 17	18 - 29	30 - 44	45 - 64	65 und älter
FLENSBURG	89 357	4 412	2 761	6 253	18 270	17 625	22 439	17 597
KIEL	242 041	12 062	7 331	14 919	49 348	50 171	64 107	44 103
LÜBECK	210 577	10 517	6 812	15 074	32 505	40 482	56 714	48 473
NEUMÜNSTER	76 939	4 047	2 712	6 554	11 395	14 414	21 039	16 778
Dithmarschen	134 068	6 276	4 864	12 291	16 708	23 929	38 793	31 207
Herzogtum Lauenburg	187 409	9 449	7 394	16 529	22 386	36 148	54 966	40 537
Nordfriesland	165 058	7 534	6 146	14 976	21 123	31 097	47 218	36 964
Ostholstein	203 808	8 410	6 651	15 979	22 132	36 322	61 548	52 766
Pinneberg	305 102	15 629	11 361	25 509	36 920	60 599	89 483	65 601
Plön	133 433	5 800	4 516	11 492	13 854	26 661	40 062	31 048
Rendsburg-Eckernförde	269 019	13 335	10 388	24 937	31 387	51 005	79 841	58 126
Schleswig-Flensburg	197 358	9 714	7 378	18 646	23 510	36 992	57 853	43 265
Segeberg	260 106	13 484	9 939	22 779	31 696	52 392	76 674	53 142
Steinburg	132 274	6 218	4 792	12 113	16 302	25 080	39 473	28 296
Stormarn	231 092	12 294	8 718	20 077	25 308	45 206	68 286	51 203



## 7 Ausländische Bevölkerung in Schleswig-Holstein 1970 - 2011 nach Altersgruppen

Jahr <sup>1</sup>	Ausländerinnen/ Ausländer insgesamt	Davon im Alter von ... Jahren						
		0 - 5	6 - 9	10 - 17	18 - 29	30 - 44	45 - 64	65 und älter
1970	43 036	4 042	2 074	3 279	14 532	13 390	4 389	1 330
1975	71 115	9 891	4 479	6 874	21 263	20 209	6 448	1 951
1980	88 435	9 264	6 920	12 257	22 021	26 260	8 928	2 785
1985	90 028	6 742	4 532	12 284	22 787	27 735	12 261	3 687
1990	103 628	8 970	5 553	11 692	26 616	29 745	17 635	3 417
1995	138 413	11 531	7 447	13 699	37 189	38 128	25 529	4 890
1996	143 852	11 758	8 040	14 193	37 561	40 295	26 787	5 218
1997	146 950	11 896	8 139	14 655	37 482	41 478	27 720	5 580
1998	149 141	11 770	8 092	14 693	37 307	42 782	28 461	6 036
1999	151 854	11 648	8 090	14 960	36 842	43 911	29 599	6 804
2000	151 783	10 400	7 700	14 891	35 975	44 833	30 647	7 337
2001	153 376	9 321	7 457	15 028	35 907	45 879	31 851	7 933
2002	153 426	8 166	7 195	15 133	35 486	46 226	32 524	8 696
2003	153 039	7 002	7 042	15 105	34 811	46 572	33 092	9 415
2004	151 327	5 853	6 889	14 951	33 676	46 670	33 244	10 044
2005	152 566	4 827	6 780	14 734	33 163	47 792	34 352	10 918
2006	151 354	4 426	5 981	14 173	32 237	48 075	34 881	11 581
2007	151 115	4 113	5 081	13 836	31 759	48 190	35 645	12 491
2008	147 273	3 734	4 166	13 453	29 816	47 278	35 827	12 999
2009	144 602	3 456	3 461	12 926	28 993	46 545	35 883	13 338
2010	145 246	3 408	3 234	12 076	28 561	46 880	36 988	14 099
2011	149 584	3 539	3 127	14 278	29 561	48 424	38 755	15 027

<sup>1</sup> 31. Dezember

## 8 Bevölkerung in Schleswig-Holstein 1970 - 2011 nach dem Familienstand

Jahr <sup>1</sup>	Bevölkerung insgesamt	Frauen				Männer			
		ledig	verheiratet	verwitwet	geschieden	ledig	verheiratet	verwitwet	geschieden
1970	2 510 608	455 770	625 111	196 814	35 274	519 668	623 247	36 367	18 357
1975	2 582 412	462 611	634 130	202 241	44 680	545 756	627 746	36 213	29 035
1980	2 611 285	469 274	632 418	204 498	47 016	567 530	622 228	35 911	32 410
1985	2 614 151	469 409	618 897	203 118	58 210	579 969	604 955	36 024	43 569
1990	2 626 127	459 120	624 836	197 703	70 088	557 685	628 540	35 030	53 125
1995	2 725 461	481 961	642 521	190 488	80 234	586 933	644 673	35 743	62 908
1996	2 742 293	486 967	644 062	188 967	82 971	591 903	645 887	36 011	65 525
1997	2 756 473	491 271	645 250	187 483	85 740	596 246	645 991	36 337	68 155
1998	2 766 057	494 457	645 632	186 041	88 408	598 348	645 835	36 629	70 707
1999	2 777 275	497 493	648 610	182 727	91 047	600 131	648 134	35 970	73 163
2000	2 789 761	502 264	645 341	180 684	96 461	603 226	646 735	36 754	78 296
2001	2 804 249	508 969	644 649	178 417	101 588	607 905	642 275	37 217	83 229
2002	2 816 507	514 946	642 170	176 048	106 973	612 308	637 978	37 646	88 438
2003	2 823 171	519 197	638 285	173 614	112 368	615 352	632 791	38 136	93 428
2004	2 828 760	522 751	634 521	171 749	117 208	617 914	627 809	38 698	98 110
2005	2 832 950	525 536	630 315	170 056	121 758	620 176	623 128	39 271	102 710
2006	2 834 254	527 405	625 631	168 236	126 212	622 524	617 650	39 734	106 862
2007	2 837 373	530 252	620 897	166 837	130 449	625 555	612 293	40 192	110 898
2008	2 834 260	531 641	615 299	165 047	134 475	626 795	605 483	40 701	114 819
2009	2 832 027	532 989	610 042	163 574	138 373	628 114	599 414	41 240	118 281
2010	2 834 259	535 136	605 300	162 335	142 576	630 958	594 197	41 763	121 994
2011	2 837 641	537 289	600 646	161 201	146 797	634 176	589 378	42 280	125 874

<sup>1</sup> 31. Dezember

## 9 Geborene von Schleswig-Holsteinerinnen und Familienstand der Eltern 1970 - 2011

Jahr	Geborene insgesamt	Davon			Bei den Geborenen, bei denen die Eltern verheiratet waren, waren			
		von verheirateter Mutter	von unverheirateter Mutter		beide Elternteile deutsch	ein Elternteil deutsch, einer ausländisch	beide Elternteile ausländisch <sup>1</sup>	
			Anzahl	%			davon Kind	
							ausländisch	deutsch
1970	35 171	33 365	1 806	5,1	32 555	.	-	-
1975	24 282	22 678	1 604	6,6	.	.	-	-
1980	24 545	22 227	2 268	9,2	20 148	828	-	-
1985	23 099	20 234	2 865	12,4	18 550	822	-	-
1990	29 046	24 692	4 084	14,1	22 677	942	-	-
1995	27 430	22 743	4 687	17,1	19 899	1 248	-	-
1996	28 766	23 443	5 323	18,5	20 348	1 437	-	-
1997	29 080	23 631	5 449	18,7	20 270	1 512	-	-
1998	27 729	21 943	5 786	20,9	18 714	1 536	-	-
1999	27 351	20 995	6 356	23,2	17 915	1 522	-	-
2000	26 920	20 140	6 780	25,2	17 018	1 668	815	639
2001	25 681	18 935	6 746	26,3	15 875	1 759	669	632
2002	24 915	18 056	6 859	27,5	14 979	1 892	620	565
2003	24 215	17 443	6 772	28,0	14 437	1 887	560	559
2004	24 090	17 011	7 079	29,4	13 988	2 035	478	510
2005	23 027	16 170	6 857	29,8	13 184	2 062	379	545
2006	22 686	15 504	7 182	31,7	12 565	2 045	363	531
2007	22 961	15 640	7 321	31,9	12 781	2 029	325	505
2008	22 678	15 023	7 655	33,8	12 357	1 890	351	425
2009	21 923	14 299	7 624	34,8	11 733	1 857	325	384
2010	22 578	14 566	8 012	35,5	12 010	1 834	331	391
2011	21 331	13 576	7 755	36,4	11 196	1 704	334	342

<sup>1</sup> Bei Lebendgeborenen ausländischer Eltern ist seit 01.01.2000 der originäre Erwerb der deutschen Staatsangehörigkeit möglich (§ 4 Abs. 3 Staatsangehörigkeitsgesetz).

## 10 Geborene, Frauen im gebärfähigen Alter und Fruchtbarkeitsziffern in Schleswig-Holstein 2000 - 2011

Jahr	Geborene			Frauen im Alter von 15 bis unter 45 Jahren <sup>1</sup> insgesamt	Fruchtbarkeitsziffern <sup>2</sup> insgesamt
	insgesamt	von deutschen Frauen	von ausländischen Frauen		
2000	26 920	24 165	2 755	549 867	49,0
2001	25 681	23 078	2 603	550 210	46,7
2002	24 915	22 253	2 662	551 076	45,2
2003	24 215	21 563	2 652	550 705	44,0
2004	24 090	21 482	2 608	549 284	43,9
2005	23 027	20 444	2 583	546 034	42,2
2006	22 686	20 061	2 625	541 340	42,0
2007	22 961	20 451	2 510	535 725	42,9
2008	22 678	20 349	2 329	528 861	42,9
2009	21 923	19 637	2 286	519 714	42,2
2010	22 578	20 238	2 340	510 921	44,2
2011	21 331	19 154	2 177	498 710	42,8

<sup>1</sup> Jahresdurchschnitt

<sup>2</sup> Lebendgeborene je 1 000 Frauen im Alter von 15 bis unter 45 Jahren

**11 Eheschließungen und Staatsangehörigkeit der Ehepartner in Schleswig-Holstein 1991 - 2011**

Jahr	Eheschließungen	Bei den Eheschließungen waren			
		beide Partner Deutsche	der Mann Deutscher, die Frau Ausländerin	die Frau Deutsche, der Mann Ausländer	beide Partner Ausländer
1991	18 258	17 165	504	504	85
1992	18 897	17 584	606	594	113
1993	18 451	17 012	649	671	119
1994	18 295	16 779	734	655	127
1995	17 671	16 124	758	642	147
1996	17 832	16 145	817	667	203
1997	17 828	16 008	856	746	218
1998	17 949	16 170	887	683	209
1999	18 396	16 643	927	640	186
2000	17 849	15 911	945	759	234
2001	16 773	14 855	1 031	683	204
2002	17 037	14 983	1 122	720	212
2003	16 984	15 076	1 040	690	178
2004	17 514	15 861	879	630	144
2005	17 131	15 643	827	522	139
2006	16 263	14 850	762	522	129
2007	16 451	15 252	671	411	117
2008	16 590	15 415	617	433	125
2009	16 345	15 137	660	435	113
2010	16 456	15 388	617	407	94
2011	16 019	14 914	610	417	78

**12 Durchschnittsalter der Eheschließenden in Schleswig-Holstein 1991 - 2011 nach dem bisherigen Familienstand**

Jahr	Bisheriger Familienstand der Frau			Frauen insgesamt	Bisheriger Familienstand des Mannes			Männer insgesamt
	ledig	geschieden	verwitwet		ledig	geschieden	verwitwet	
1991	.	.	.	29,2	.	.	.	32,2
1992	.	.	.	29,6	.	.	.	32,4
1993	.	.	.	30,1	.	.	.	33,0
1994	.	.	.	30,4	.	.	.	33,3
1995	.	.	.	30,7	.	.	.	33,5
1996	.	.	.	31,0	.	.	.	34,0
1997	28,1	40,0	50,4	31,3	30,6	43,8	59,9	34,2
1998	28,5	40,5	49,5	31,9	31,0	44,0	60,0	34,9
1999	28,8	40,6	51,5	32,3	31,3	44,6	60,8	35,4
2000	28,8	41,0	51,6	32,5	31,6	44,7	61,4	35,6
2001	29,4	41,7	52,8	33,4	32,2	45,7	61,2	36,6
2002	29,8	41,9	50,8	33,6	32,8	45,2	59,6	36,8
2003	30,3	41,9	51,9	33,9	33,1	45,4	59,5	37,1
2004	30,6	42,4	51,6	34,4	33,4	45,9	60,6	37,5
2005	30,8	43,0	52,2	34,8	33,8	46,6	60,9	38,0
2006	30,8	43,6	54,1	34,8	33,7	47,0	62,3	38,2
2007	31,0	44,3	52,4	35,2	34,0	47,7	62,8	38,6
2008	31,2	44,7	53,3	35,5	34,2	47,9	62,6	38,7
2009	31,4	45,1	54,6	35,8	34,4	48,4	63,1	39,2
2010	31,6	45,6	53,2	35,9	34,4	48,8	62,7	39,3
2011	31,7	45,9	54,2	36,1	34,6	49,1	62,5	39,5

## 13 Eheschließungen in Schleswig-Holstein 2011 nach dem früheren Familienstand der Partner

Früherer Familienstand der Frau	Früherer Familienstand des Mannes			Insgesamt
	ledig	verwitwet	geschieden	
Ledig	9 281	58	1 802	11 141
Verwitwet	45	46	102	193
Geschieden	1 670	242	2 773	4 685
<b>Insgesamt</b>	<b>10 996</b>	<b>346</b>	<b>4 677</b>	<b>16 019</b>

## 14 Ehescheidungen in Schleswig-Holstein 1991 - 2011 nach der Dauer der Ehe

Jahr	Insgesamt	Mit einer Dauer der Ehe von ... Jahren						
		unter 1	1 - 4	5 - 9	10 - 14	15 - 19	20 - 24	25 und mehr
1991	5 543	4	1 046	1 539	903	706	650	695
1992	5 446	3	1 055	1 558	868	704	567	691
1993	6 250	6	1 104	1 829	1 090	723	663	835
1994	6 196	4	1 085	1 894	1 034	777	601	801
1995	6 679	4	1 142	2 163	1 259	735	556	820
1996	6 822	2	1 143	2 212	1 270	734	629	832
1997	6 915	2	1 664	2 056	1 166	746	557	724
1998	7 139	4	1 079	2 339	1 450	884	591	792
1999	7 175	2	980	2 258	1 564	889	587	895
2000	7 641	4	1 157	2 327	1 670	1 003	632	848
2001	7 604	1	1 151	2 272	1 713	999	596	872
2002	8 194	2	1 143	2 435	1 847	1 151	703	913
2003	8 293	4	1 241	2 394	1 844	1 214	727	869
2004	8 180	3	1 146	2 405	1 732	1 258	751	885
2005	7 940	2	1 083	2 233	1 695	1 284	749	894
2006	7 524	4	1 027	2 158	1 499	1 220	721	895
2007	7 434	3	964	2 063	1 549	1 211	798	846
2008	7 459	2	916	2 039	1 523	1 243	856	880
2009	7 286	3	851	2 028	1 469	1 204	821	910
2010	7 389	2	623	2 008	1 547	1 219	996	994
2011	7 431	–	948	1 944	1 506	1 212	901	920

15 Durchschnittliche Lebenserwartung der Bevölkerung in Jahren

Vollendete Lebensjahre	Deutsches Reich/Bundesrepublik Deutschland (errechnet nach der Absterbeordnung der Jahre)									
	1901/1910	1970/1972	1986/1988	1998/2000	2008/2010	1901/1910	1970/1972	1986/1988	1998/2000	2008/2010
	Männer					Frauen				
0	44,82	67,41	72,21	74,78	77,51	48,33	73,83	78,68	80,82	82,59
1	55,12	68,20	71,88	74,15	76,81	57,20	74,32	78,23	80,14	81,85
5	55,15	64,49	68,02	70,24	72,87	57,27	70,56	74,35	76,21	77,91
10	51,16	59,68	63,10	65,28	67,90	53,35	65,70	69,40	71,25	72,94
15	46,71	54,81	58,17	60,33	62,94	49,00	60,79	64,46	66,29	67,97
20	42,56	50,21	53,37	55,52	58,05	44,84	55,97	59,55	61,38	63,03
25	38,59	45,65	48,65	50,76	53,20	40,84	51,14	54,66	56,47	58,09
30	34,55	41,00	43,88	45,96	48,36	36,94	46,30	49,77	51,56	53,16
35	30,53	36,35	39,14	41,17	43,53	33,04	41,50	44,91	46,67	48,25
40	26,64	31,77	34,46	36,46	38,73	29,16	36,77	40,11	41,84	43,37
45	22,94	27,33	29,88	31,89	34,03	25,25	32,14	35,40	37,09	38,56
50	19,43	23,05	25,50	27,48	29,50	21,35	27,65	30,78	32,45	33,86
55	16,16	19,02	21,37	23,25	25,21	17,64	23,32	26,28	27,92	29,29
60	13,14	15,31	17,55	19,25	21,16	14,17	19,12	21,95	23,5	24,85
65	10,40	12,06	14,05	15,56	17,33	11,09	15,18	17,82	19,25	20,56
70	7,99	9,35	10,90	12,30	13,74	8,45	11,63	13,96	15,25	16,41
75	5,97	7,17	8,21	9,42	10,47	6,30	8,59	10,48	11,61	12,49
80	4,38	5,36	6,06	7,01	7,71	4,65	6,16	7,57	8,47	9,06
85	3,18	3,92	4,43	5,11	5,49	3,40	4,37	5,34	5,93	6,25
90	2,35	2,81	3,25	3,95	3,88	2,59	3,16	3,74	4,13	4,27

Quelle: Statistisches Bundesamt

16 Gestorbene in Schleswig-Holstein 2011 nach Alter und Familienstand

Alter von ... Jahre	Männer					Frauen				
	insgesamt	davon				insgesamt	davon			
		ledig	verheiratet	verwitwet	geschieden		ledig	verheiratet	verwitwet	geschieden
0 - 1	41	41	-	-	-	28	28	-	-	-
1 - 4	11	11	-	-	-	5	5	-	-	-
5 - 9	7	7	-	-	-	5	5	-	-	-
10 - 14	15	15	-	-	-	4	4	-	-	-
15 - 19	22	22	-	-	-	14	14	-	-	-
20 - 24	31	30	1	-	-	17	16	1	-	-
25 - 29	29	25	3	-	1	20	13	6	-	1
30 - 34	63	49	12	-	2	28	15	13	-	-
35 - 39	89	48	31	1	9	41	13	24	-	4
40 - 44	184	93	53	1	37	112	31	62	-	19
45 - 49	347	133	130	6	78	200	47	104	7	42
50 - 54	527	177	201	10	139	300	41	161	22	76
55 - 59	739	168	368	25	178	435	38	249	46	102
60 - 64	1 037	175	613	49	200	603	47	338	108	110
65 - 69	1 427	164	903	128	232	866	64	453	203	146
70 - 74	2 388	259	1 598	272	259	1 398	74	672	498	154
75 - 79	2 376	157	1 595	424	200	1 806	105	603	941	157
80 - 84	2 357	101	1 463	689	104	2 611	153	576	1 692	190
85 - 89	1 956	42	1 093	765	56	3 768	278	383	2 889	218
90 und mehr	1 141	30	423	658	30	3 933	236	132	3 377	188
<b>Insgesamt</b>	<b>14 787</b>	<b>1 747</b>	<b>8 487</b>	<b>3 028</b>	<b>1 525</b>	<b>16 194</b>	<b>1 227</b>	<b>3 777</b>	<b>9 783</b>	<b>1 407</b>

### 17 Ausländerinnen und Ausländer in Schleswig-Holstein am 31.12.2011 nach ausgewählten Staatsangehörigkeiten

	Insgesamt	%	Davon			Insgesamt	%	Davon	
			männlich	weiblich				männlich	weiblich
<b>Europa</b>	<b>102 191</b>	<b>75,7</b>	<b>50 246</b>	<b>51 945</b>	<b>Afrika</b>	<b>4 621</b>	<b>3,4</b>	<b>2 548</b>	<b>2 073</b>
Länder der EU	50 701	37,5	25 075	25 626	darunter				
davon					Ägypten	355	0,3	241	114
Belgien	305	0,2	144	161	Algerien	363	0,3	251	112
Bulgarien	1 479	1,1	783	696	Angola	89	0,1	44	45
Dänemark	6 776	5,0	3 068	3 708	Ghana	628	0,5	312	316
Estland	276	0,2	76	200	Kongo dem.				
Finnland	987	0,7	254	733	Republik	200	0,1	103	97
Frankreich	1 471	1,1	614	857	Liberia	35	0,0	23	12
Griechenland	3 412	2,5	1 980	1 432	Marokko	357	0,3	211	146
Irland	255	0,2	126	129	Nigeria	346	0,3	208	138
Italien	3 906	2,9	2 527	1 379	Togo	432	0,3	202	230
Lettland	609	0,5	241	368	Tunesien	523	0,4	330	193
Litauen	1 070	0,8	384	686	<b>Amerika</b>	<b>4 543</b>	<b>3,4</b>	<b>1 821</b>	<b>2 722</b>
Luxemburg	64	0,0	35	29	darunter				
Malta	19	0,0	12	7	Brasilien	616	0,5	136	480
Niederlande	2 033	1,5	1 120	913	Kanada	372	0,3	169	203
Österreich	2 955	2,2	1 505	1 450	Vereinigte Staaten	1 821	1,3	900	921
Polen	13 642	10,1	6 393	7 249	<b>Asien</b>	<b>22 007</b>	<b>16,3</b>	<b>10 995</b>	<b>11 012</b>
Portugal	2 228	1,6	1 196	1 032	darunter				
Rumänien	1 756	1,3	938	818	Afghanistan	2 058	1,5	1 258	800
Schweden	1 136	0,8	376	760	China	1 540	1,1	767	773
Slowakei	348	0,3	138	210	Indien	782	0,6	484	298
Slowenien	141	0,1	67	74	Indonesien	320	0,2	139	181
Spanien	1 964	1,5	1 031	933	Irak	2 827	2,1	1 632	1 195
Tschechien	333	0,2	93	240	Iran	1 457	1,1	881	576
Ungarn	596	0,4	304	292	Japan	843	0,6	390	453
Vereinigtes					Korea, Republik	369	0,3	158	211
Königreich	2 834	2,1	1 616	1 218	Libanon	538	0,4	313	225
Zypern	35	0,0	19	16	Pakistan	1 018	0,8	552	466
übriges Europa	51 490	38,0	25 171	26 319	Philippinen	687	0,5	227	460
darunter					Sri Lanka	191	0,1	83	108
Albanien	239	0,2	125	114	Syrien	981	0,7	561	420
Norwegen	460	0,3	186	274	Thailand	1 457	1,1	170	1 287
ehem. Serbien und					Vietnam	1 045	0,8	506	539
Montenegro	242	0,2	121	121	<b>Australien und</b>				
Schweiz	985	0,7	414	571	<b>Ozeanien</b>	<b>343</b>	<b>0,3</b>	<b>192</b>	<b>151</b>
ehem. Sowjetunion	89	0,1	31	58	darunter				
Türkei	30 770	22,8	16 083	14 687	Australien	268	0,2	146	122
					staatenlos	423	0,3	263	160
					ungeklärt	894	0,7	507	387
					ohne Angabe	28	0,0	13	15
					<b>Insgesamt</b>	<b>135 050</b>	<b>100</b>	<b>66 585</b>	<b>68 465</b>

Quelle: Ausländerzentralregister

18 Einbürgerungen in Schleswig-Holstein 2011 nach ausgewählten Staatsangehörigkeiten

Land der vorherigen Staatsangehörigkeit	Insgesamt	Davon im Alter von ... Jahren							
		unter 6	6 - 15	16 - 17	18 - 22	23 - 34	35 - 44	45 - 59	60 und älter
Europa	1 764	34	319	150	285	459	337	132	48
davon									
EU-Staaten	420	7	36	15	38	124	110	61	29
darunter									
Polen	193	1	11	8	26	59	56	27	5
übriges Europa	1 344	27	283	135	247	335	227	71	19
darunter									
Türkei	887	14	223	103	193	212	119	19	4
Russische Föderation	142	5	29	13	11	30	37	14	3
Serbien und Montenegro <sup>1</sup>	2	–	–	–	1	–	1	–	–
Serbien <sup>2</sup>	6	–	–	–	1	1	3	–	1
Montenegro <sup>2</sup>	2	–	1	–	–	1	–	–	–
Ukraine	122	6	11	6	13	33	30	18	5
Bosnien und Herzegowina	38	–	3	4	6	10	7	5	3
Kroatien	9	–	–	–	1	4	3	1	–
Mazedonien	15	1	3	1	2	4	4	–	–
Afrika	237	19	24	3	15	80	68	28	–
Amerika	70	1	2	3	4	17	26	13	4
Asien	916	47	150	49	91	222	200	111	46
Australien und Ozeanien	–	–	–	–	–	–	–	–	–
Staatenlos, ungeklärt und ohne Angabe	42	3	7	2	5	11	8	6	–
<b>Insgesamt</b>	<b>3 029</b>	<b>104</b>	<b>502</b>	<b>207</b>	<b>400</b>	<b>789</b>	<b>639</b>	<b>290</b>	<b>98</b>

<sup>1</sup> bis 31.07.2006

<sup>2</sup> ab 01.08.2006

19 Zu- und Fortzüge in Schleswig-Holstein 1994 - 2011

Jahr	Zuzüge über die Kreis- und Landesgrenzen				Fortzüge über die Kreis- und Landesgrenzen				Umzüge innerhalb des Kreises von Gemeinde zu Gemeinde
	insgesamt		davon		insgesamt		davon		
	Anzahl	je 1 000 Einwohner	aus anderen Kreisen des Landes	über die Landesgrenze	Anzahl	je 1 000 Einwohner	in andere Kreise des Landes	über die Landesgrenze	
1994	177 541	66	61 373	116 168	160 800	60	61 373	99 427	68 834
1995	178 389	66	63 590	114 799	157 462	58	63 590	93 872	69 631
1996	142 053	52	59 007	83 046	122 673	45	59 007	63 666	72 331
1997	140 289	51	59 842	80 447	124 915	74	59 842	65 073	75 950
1998	138 324	50	60 460	77 864	126 427	46	60 460	65 967	77 165
1999	140 029	51	60 271	79 758	126 052	45	60 271	65 781	76 507
2000	137 027	49	57 611	79 416	121 640	44	57 611	64 029	72 842
2001	137 976	49	56 952	81 024	119 507	43	56 952	62 555	69 898
2002	139 392	50	58 238	81 154	122 144	43	58 238	63 906	71 170
2003	132 886	47	55 528	77 358	119 903	43	55 528	64 375	69 577
2004	133 797	47	55 906	77 891	122 644	43	55 906	66 738	68 115
2005	126 999	45	52 465	74 534	116 251	41	52 465	63 786	66 123
2006	125 003	44	52 214	72 789	116 611	41	52 214	64 397	63 535
2007	125 978	44	52 107	73 871	115 748	41	52 107	63 641	62 338
2008	127 020	45	53 527	73 493	121 966	43	53 527	68 439	62 638
2009	130 095	46	54 352	75 743	123 223	44	54 352	68 871	62 164
2010	129 769	46	53 737	76 032	118 946	42	53 737	65 209	60 954
2011	137 073	48	56 627	80 446	124 060	44	56 627	67 433	63 236

## 20 Wanderungen zwischen Schleswig-Holstein und Hamburg 2010 und 2011

Jahr		Schleswig-Holstein	Darunter in den bzw. aus dem Kreis			
			Pinneberg	Segeberg	Stormarn	Herzogtum Lauenburg
2010	Zuzüge	22 120	5 374	3 763	5 180	2 624
	Fortzüge	18 922	4 117	3 000	3 544	2 096
	Saldo	+ 3 198	+ 1 257	+ 763	+ 1 636	+ 528
2011	Zuzüge	23 414	5 960	3 915	5 296	2 879
	Fortzüge	19 190	4 129	2 831	3 470	2 113
	Saldo	+ 4 224	+ 1 831	+ 1 084	+ 1 826	+ 766

## 21 Zu- und Fortzüge nach bzw. aus Schleswig-Holstein über die Landesgrenze 2011 nach Alter und Geschlecht

Alter in Jahren von ... bis unter ... Jahre	Zuzüge			Fortzüge			Wanderungsgewinn (+) bzw. -verlust (-)		
	insgesamt	männlich	weiblich	insgesamt	männlich	weiblich	insgesamt	männlich	weiblich
unter 5	4 168	2 146	2 022	2 732	1 398	1 334	+ 1 436	+ 748	+ 688
5 - 10	2 808	1 426	1 382	2 067	1 020	1 047	+ 741	+ 406	+ 335
10 - 15	2 433	1 208	1 225	1 872	920	952	+ 561	+ 288	+ 273
15 - 20	4 760	2 199	2 561	4 454	2 039	2 415	+ 306	+ 160	+ 146
20 - 25	13 602	6 527	7 075	14 227	6 620	7 607	- 625	- 93	- 532
25 - 30	12 849	6 640	6 209	12 076	6 131	5 945	+ 773	+ 509	+ 264
30 - 35	9 679	5 345	4 334	7 677	4 326	3 351	+ 2 002	+ 1 019	+ 983
35 - 40	6 725	3 885	2 840	4 855	2 905	1 950	+ 1 870	+ 980	+ 890
40 - 45	5 447	3 219	2 228	4 255	2 539	1 716	+ 1 192	+ 680	+ 512
45 - 50	4 861	2 766	2 095	3 813	2 264	1 549	+ 1 048	+ 502	+ 546
50 - 55	3 392	1 800	1 592	2 593	1 483	1 110	+ 799	+ 317	+ 482
55 - 60	2 336	1 174	1 162	1 688	931	757	+ 648	+ 243	+ 405
60 - 65	2 213	1 111	1 102	1 369	701	668	+ 844	+ 410	+ 434
65 - 70	1 512	778	734	1 149	614	535	+ 363	+ 164	+ 199
70 - 75	1 241	617	624	1 027	497	530	+ 214	+ 120	+ 94
75 und mehr	2 420	765	1 655	1 579	520	1 059	+ 841	+ 245	+ 596
<b>Insgesamt</b>	<b>80 446</b>	<b>41 606</b>	<b>38 840</b>	<b>67 433</b>	<b>34 908</b>	<b>32 525</b>	<b>+ 13 013</b>	<b>+ 6 698</b>	<b>+ 6 315</b>



**22 Zu- und Fortzüge in den Kreisen Schleswig-Holsteins 2011**

KREISFREIE STADT Kreis	Zuzüge über die Kreis- und Landesgrenzen				Fortzüge über die Kreis- und Landesgrenzen				Umzüge innerhalb des Kreises von Gemeinde zu Gemeinde
	insgesamt		davon		insgesamt		davon		
	Anzahl	je 1 000 Einwohner	aus anderen Kreisen des Landes	über die Landes- grenze	Anzahl	je 1 000 Einwohner	in andere Kreise des Landes	über die Landes- grenze	
FLensburg	7 227	81	4 183	3 044	6 449	73	3 498	2 951	–
KIEL	16 620	69	8 104	8 516	14 000	58	7 037	6 963	–
LÜBECK	11 501	55	4 652	6 849	10 144	48	4 211	5 933	–
NEUMÜNSTER	5 327	69	2 232	3 095	4 902	64	3 039	1 863	–
Dithmarschen	4 383	33	1 750	2 633	4 356	32	1 859	2 497	5 493
Herzogtum Lauenburg	9 034	48	2 570	6 464	7 878	42	2 372	5 506	4 684
Nordfriesland	6 616	40	2 270	4 346	6 314	38	2 563	3 751	6 346
Ostholstein	8 416	41	3 761	4 655	7 866	39	3 874	3 992	5 467
Pinneberg	14 508	48	2 915	11 593	12 166	40	3 261	8 905	7 072
Plön	5 316	40	3 413	1 903	5 491	41	3 680	1 811	3 197
Rendsburg-Eckernförde	11 028	41	6 502	4 526	10 755	40	6 445	4 310	8 638
Schleswig-Flensburg	8 029	41	4 811	3 218	7 806	39	4 934	2 872	7 116
Segeberg	12 243	47	4 141	8 102	10 890	42	4 319	6 571	6 497
Steinburg	4 820	36	2 406	2 414	4 887	37	2 382	2 505	4 150
Stormarn	12 005	52	2 917	9 088	10 156	44	3 153	7 003	4 576

**23 Zu- und Fortzüge nach bzw. aus Schleswig-Holstein 1970 - 2011  
nach Herkunfts- bzw. Zielgebieten**

Jahr	Zuzüge <sup>1</sup>			Fortzüge <sup>1</sup>			Wanderungsgewinn (+) bzw. -verlust (-)		
	insgesamt	aus dem Bundesgebiet	aus dem Ausland <sup>2</sup>	insgesamt	in das Bundesgebiet	in das Ausland <sup>2</sup>	insgesamt	gegenüber dem Bundesgebiet	gegenüber dem Ausland
1970	100 586	79 665	20 921	76 572	66 949	9 623	+ 24 014	+ 12 716	+ 11 298
1975	75 949	64 159	11 790	69 169	55 322	13 847	+ 6 780	+ 8 837	– 2 057
1980	80 137	62 306	17 831	61 123	51 373	9 750	+ 19 014	+ 10 933	+ 8 081
1985	65 537	52 272	13 265	56 951	45 667	11 284	+ 8 586	+ 6 605	+ 1 981
1990	153 275	73 410	79 865	119 339	84 896	34 443	+ 33 936	– 11 486	+ 45 422
1995	114 799	62 271	52 528	93 872	67 878	25 994	+ 20 927	– 5 607	+ 26 534
1996	83 046	62 603	20 443	63 666	50 329	13 337	+ 19 380	+ 12 274	+ 7 106
1997	80 447	62 509	17 938	65 073	51 052	14 021	+ 15 374	+ 11 457	+ 3 917
1998	77 864	61 618	16 246	65 967	51 584	14 383	+ 11 897	+ 10 034	+ 1 863
1999	79 758	61 923	17 835	65 781	51 371	14 410	+ 13 977	+ 10 552	+ 3 425
2000	79 416	62 299	17 117	64 029	50 462	13 567	+ 15 387	+ 11 837	+ 3 550
2001	81 024	63 185	17 839	62 555	50 331	12 224	+ 18 469	+ 12 854	+ 5 615
2002	81 154	64 226	16 928	63 906	51 278	12 628	+ 17 248	+ 12 948	+ 4 300
2003	77 358	62 216	15 142	64 375	51 436	12 939	+ 12 983	+ 10 780	+ 2 203
2004	77 891	63 329	14 562	66 738	52 357	14 381	+ 11 153	+ 10 972	+ 181
2005	74 534	59 918	14 616	63 786	51 250	12 536	+ 10 748	+ 8 668	+ 2 080
2006	72 789	58 624	14 165	64 397	50 654	13 743	+ 8 392	+ 7 970	+ 422
2007	73 871	60 134	13 737	63 641	50 594	13 047	+ 10 230	+ 9 540	+ 690
2008	73 493	61 070	12 423	68 439	52 477	15 962	+ 5 054	+ 8 593	– 3 539
2009	75 743	60 937	14 806	68 871	52 458	16 413	+ 6 872	+ 8 479	– 1 607
2010	76 032	60 490	15 542	65 209	52 446	12 763	+ 10 823	+ 8 044	+ 2 779
2011	80 446	61 559	18 887	67 433	55 032	12 401	+ 13 013	+ 6 527	+ 6 486

<sup>1</sup> über die Landesgrenze

<sup>2</sup> einschließlich Zu- und Fortzüge von/nach See, unbekanntes Ausland und ohne Angaben

## 24 Zu- und Fortzüge nach bzw. aus Schleswig-Holstein über die Landesgrenze 2011 nach Herkunfts- und Zielgebieten

Herkunftsgebiet/Zielgebiet	Zuzüge		Fortzüge		Saldo	
	insgesamt	darunter Ausländerinnen und Ausländer	insgesamt	darunter Ausländerinnen und Ausländer	insgesamt	darunter Ausländerinnen und Ausländer
Bundesrepublik Deutschland	61 559	4 988	55 032	4 768	+ 6 527	+ 220
Baden-Württemberg	2 817	273	2 796	284	+ 21	- 11
Bayern	3 053	382	3 150	363	- 97	+ 19
Berlin	2 407	215	2 788	248	- 381	- 33
Brandenburg	1 409	102	1 136	58	+ 273	+ 44
Bremen	919	91	1 038	123	- 119	- 32
Hamburg	23 414	2 161	19 190	1 921	+ 4 224	+ 240
Hessen	2 467	210	2 156	243	+ 311	- 33
Mecklenburg-Vorpommern	4 922	175	4 147	104	+ 775	+ 71
Niedersachsen	9 373	565	9 171	568	+ 202	- 3
Nordrhein-Westfalen	6 606	467	5 981	622	+ 625	- 155
Rheinland-Pfalz	1 160	88	928	90	+ 232	- 2
Saarland	203	15	153	13	+ 50	+ 2
Sachsen	1 245	121	999	70	+ 246	+ 51
Sachsen-Anhalt	969	75	842	32	+ 127	+ 43
Thüringen	595	48	557	29	+ 38	+ 19
Ausland	18 887	15 596	12 401	8 434	+ 6 486	+ 7 162
Europa	13 535	11 546	9 130	6 649	+ 4 405	+ 4 897
Länder der Europäischen						
Union	11 172	9 599	7 039	5 283	+ 4 133	+ 4 316
Belgien	70	32	62	14	+ 8	+ 18
Bulgarien	986	981	536	525	+ 450	+ 456
Dänemark	765	523	749	432	+ 16	+ 91
Estland	46	43	35	34	+ 11	+ 9
Finnland	71	60	60	41	+ 11	+ 19
Frankreich	290	156	262	100	+ 28	+ 56
Griechenland	361	297	169	128	+ 192	+ 169
Irland	49	27	27	9	+ 22	+ 18
Italien	423	362	265	213	+ 158	+ 149
Lettland	276	266	146	144	+ 130	+ 122
Litauen	344	336	116	112	+ 228	+ 224
Luxemburg	26	8	21	6	+ 5	+ 2
Malta	6	3	-	-	+ 6	+ 3
Niederlande	145	84	125	42	+ 20	+ 42
Österreich	309	159	320	119	- 11	+ 40
Polen	4 139	4 030	2 086	1 977	+ 2 053	+ 2 053
Portugal	124	100	94	69	+ 30	+ 31
Rumänien	1 044	1 027	641	634	+ 403	+ 393
Schweden	155	78	179	72	- 24	+ 6
Slowakei	94	93	83	81	+ 11	+ 12
Slowenien	21	21	13	13	+ 8	+ 8
Spanien	612	327	373	106	+ 239	+ 221
Tschechische Republik	82	79	54	47	+ 28	+ 32
Ungarn	349	335	258	250	+ 91	+ 85
Vereinigtes Königreich	369	167	356	112	+ 13	+ 55
Zypern	16	5	9	3	+ 7	+ 2
sonstiges Europa	2 363	1 947	2 091	1 366	+ 272	+ 581
darunter aus						
Russische Föderation	413	375	231	179	+ 182	+ 196
Kosovo	125	121	42	35	+ 83	+ 86
Serbien	228	224	261	260	- 33	- 36
Montenegro	8	6	4	4	+ 4	+ 2
Türkei	632	547	575	445	+ 57	+ 102
Afrika	524	347	345	192	+ 179	+ 155
Amerika	1 196	704	1 145	484	+ 51	+ 220
Asien	3 311	2 859	1 406	964	+ 1 905	+ 1 895
Australien und Ozeanien	175	55	220	53	- 45	+ 2
Übrige <sup>1</sup>	146	85	155	92	- 9	- 7
<b>Insgesamt</b>	<b>80 446</b>	<b>20 584</b>	<b>67 433</b>	<b>13 202</b>	<b>+ 13 013</b>	<b>+ 7 382</b>

<sup>1</sup> von und nach See, unbekanntes Ausland und ohne Angabe

**25 Privathaushalte in Schleswig-Holstein 1970 - 2011**

Jahr	Privathaushalte	Mit ... Personen					Durchschnittliche Zahl der Personen je Haushalt
		1	2	3	4	5 und mehr	
		1 000					
1970	913	227	253	174	145	114	2,72
1980	1 026	299	305	178	158	87	2,50
1985	1 140	369	362	192	154	63	2,29
1990	1 172	373	398	201	147	53	2,25
1995	1 259	435	439	186	142	58	2,18
1996	1 284	454	447	182	145	56	2,16
1997	1 298	462	458	177	143	58	2,15
1998	1 298	462	461	179	142	55	2,14
1999	1 305	455	475	184	138	53	2,14
2000	1 304	451	478	176	139	59	2,16
2001	1 333	477	491	169	140	57	2,12
2002	1 340	478	497	166	141	58	2,12
2003	1 349	484	504	167	139	56	2,11
2004	1 351	481	512	166	138	54	2,10
2005	1 359	487	503	178	137	53	2,11
2006	1 369	503	500	175	139	52	2,09
2007	1 364	503	496	168	148	49	2,09
2008	1 387	530	498	169	139	50	2,06
2009	1 400	548	497	173	135	47	2,04
2010	1 400	547	504	170	130	49	2,03
2011	1 407	549	506	175	129	48	2,03

Quelle: Mikrozensus

**26 Ein-Personen-Haushalte in Schleswig-Holstein 1970 - 2011**

Jahr	Insgesamt	Männer	Frauen	Unter 35-Jährige		65-Jährige und Ältere	
				Männer	Frauen	Männer	Frauen
				1 000			
1970	227	57	170	20	14	19	92
1980	299	94	204	40	27	24	128
1985	369	129	240	52	40	25	140
1990	373	138	235	66	49	21	131
1995	435	169	265	71	54	28	143
1996	454	178	275	71	60	29	143
1997	462	187	276	76	59	28	142
1998	462	190	272	75	55	28	144
1999	455	187	268	68	51	29	145
2000	451	184	267	67	50	32	146
2001	477	197	280	65	52	33	149
2002	478	199	279	64	50	35	147
2003	484	209	274	64	48	37	140
2004	481	207	273	60	48	37	141
2005	487	227	261	68	44	37	135
2006	503	230	273	68	48	40	139
2007	503	231	272	67	46	40	139
2008	530	245	285	70	47	44	143
2009	548	258	290	76	53	47	142
2010	547	256	291	73	53	49	147
2011	549	255	294	74	53	50	149

Quelle: Mikrozensus

## 27 Familien in Schleswig-Holstein 1980 - 2011

Jahr	Familien insgesamt	Ehepaare ohne Kinder	Ehepaare mit Kindern		Lebensgemeinschaften mit Kindern		Alleinerziehende mit Kindern	
			insgesamt	darunter mit Kindern unter 18 Jahren	insgesamt	darunter mit Kindern unter 18 Jahren	insgesamt	darunter mit Kindern unter 18 Jahren
1 000								
1980	685	242	379	316	.	.	64	42
1985	713	271	360	267	.	.	83	44
1990	721	291	346	243	.	.	84	47
1991	725	297	345	240	.	.	84	49
1992	725	297	346	240	.	.	82	46
1993	729	299	342	239	.	.	88	52
1994	728	301	338	241	.	.	90	52
1995	732	314	331	241	.	.	87	52
1996	737	325	321	242	.	.	91	57
1997	739	326	318	246	.	.	96	62
1998	745	339	312	244	.	.	94	61
1999	757	346	312	242	.	.	99	66
2000	756	348	313	246	.	.	95	66
2001	759	352	298	236	.	.	109	77
2002	762	356	293	233	.	.	113	82
2003	762	360	284	222	.	.	119	87
2004	767	368	283	221	.	.	116	86
2005	407 <sup>a</sup>	356	290	229	29	26	88	57
2006	406	355	291	227	27	24	89	59
2007	406	352	297	229	25	23	84	54
2008	400	348	284	221	27	24	89	59
2009	400	347	283	218	27	23	89	59
2010	392	349	275	213	25	22	93	61
2011	397	349	274	208	31	28	91	56

<sup>a</sup> Die Veränderung gegenüber dem Vorjahr ist methodisch bedingt, siehe Vorbemerkung (Stichwort „Familien“).

Quelle: Mikrozensus

Grafik: Alterspyramide 2011 für Schleswig-Holstein

