

# 10

## **Handel, Gastgewerbe, Fremdenverkehr und Dienstleistungen**

## Außenhandel

Gegenstand der Außenhandelsstatistik ist der grenzüberschreitende Warenverkehr des Landes Schleswig-Holstein mit den Ländern der Europäischen Union (Intrahandel) und dem übrigen Ausland (Extrahandel).

In der Ausfuhr werden nur die Waren nachgewiesen, die in Schleswig-Holstein hergestellt oder zuletzt so bearbeitet worden sind, dass sich ihre Beschaffenheit wesentlich verändert hat. Die Ausfuhr des Landes Schleswig-Holstein wird im Spezialhandel dargestellt. Die Einfuhr des Landes Schleswig-Holstein wird im Gegensatz zur Ausfuhr im Generalhandel dargestellt, das heißt, es werden auch die auf Lager eingeführten Waren erfasst, deren späterer Verbleib zum Zeitpunkt der Einfuhr noch unbekannt ist. Ein Teil der auf Lager gehenden Waren, aber auch der direkt in den freien Verkehr gelangenden Waren, verlässt Schleswig-Holstein wieder.

Wegen der unterschiedlichen Abgrenzung von Generalhandel und Spezialhandel ist eine Saldierung der Einfuhr- und Ausfuhrergebnisse nicht vertretbar.

## Beherbergungseinheit

Beherbergungseinheit ist eine selbstständig vermietbare räumliche Einheit mit Schlafgelegenheit zur vorübergehenden Beherbergung von Gästen. Sie umfasst zwei Kategorien von Räumen: Gästezimmer, das sind Beherbergungsräume mit herkömmlichen (Hotel-)Dienstleistungen sowie Wohneinheiten, das sind Beherbergungsräume *ohne* herkömmliche (Hotel-)Dienstleistungen. Hierzu gehören meist Ferienhäuser, -wohnungen, auch Schlafsäle in Jugendherbergen.

## Dienstleistungen

In die seit 2000 als Stichprobenerhebung durchgeführte Dienstleistungsstatistik werden Unternehmen und freiberuflich tätige Einrichtungen einbezogen, die den Schwerpunkt ihrer wirtschaftlichen Tätigkeit in den Wirtschaftsabschnitten „Verkehr und Lagerei“, „Information und Kommunikation“, „Grundstücks- und Wohnungswesen“, „Erbringung von freiberuflichen, wissenschaftlichen und technischen Dienstleistungen“, „Erbringung von sonstigen wirtschaftlichen Dienstleistungen“ sowie in der Wirtschaftsabteilung „Reparatur von Datenverarbeitungsgeräten und Gebrauchsgütern“ haben. Dargestellt werden hochgerechnete Ergebnisse für die Schleswig-Holsteiner Betriebe und Niederlassungen von Dienstleistungsunternehmen, unabhängig davon, in welchem Bundesland der Sitz des Unternehmens liegt.

## Einzelhandel

Zum Einzelhandel gehören alle Institutionen, deren

wirtschaftliche Tätigkeit überwiegend darin besteht, Waren in eigenem Namen für eigene oder fremde Rechnung vorwiegend an private Haushalte abzusetzen.

## Fremdenverkehr

In der Fremdenverkehrsstatistik werden seit 1981 monatlich die angekommenen Übernachtungsgäste und deren Übernachtungen in Beherbergungsbetrieben mit neun und mehr Gästebetten und der Fremdenverkehr auf Campingplätzen erfasst, wobei die Gäste aus dem Ausland nach dem Herkunftsland (ständiger Wohnsitz) untergliedert werden.

Ebenfalls werden monatlich die Zahl der Betriebe und die Zahl der Gästebetten fortgeschrieben.

## Gastgewerbe

Das Gastgewerbe umfasst die Beherbergungs- und Bewirtschaftungsstätten, deren Tätigkeit ausschließlich oder überwiegend darin besteht, entweder gegen Bezahlung Übernachtung für eine begrenzte Zeit (auch mit Abgabe von Speisen und Getränken) anzubieten (Beherbergungsgewerbe) oder Speisen und/oder Getränke üblicherweise zum Verzehr an Ort und Stelle (auch verbunden mit Unterhaltung) abzugeben (Gaststättengewerbe).

## Großhandel

Alle Institutionen, deren wirtschaftliche Tätigkeit darin besteht, Handelswaren in eigenem Namen an Unternehmen zu verkaufen, die diese Waren weiterverkaufen, gehören zum Großhandel.

## Handel

Zum Handel gehören alle Institutionen, deren wirtschaftliche Tätigkeit überwiegend darin besteht, bewegliche Sachgüter zu beziehen und ohne mehr als handelsübliche Be- oder Verarbeitung weiterzuveräußern (Handelswaren) und/oder zwischen Verkäufern und Käufern von Waren zu vermitteln.

## Wirtschaftsgebiete

Zur Europäischen Union (EU) gehören die Länder: Belgien, Bundesrepublik Deutschland, Dänemark, Finnland, Frankreich, Vereinigtes Königreich (GB), Irland, Italien, Luxemburg, Niederlande, Österreich, Portugal, Schweden und Spanien. Seit 2004 wurde die EU erweitert um die Länder: Estland, Lettland, Litauen, Malta, Polen, Slowakei, Slowenien, Tschechische Republik, Ungarn und Zypern; ab 2007 gehören auch Bulgarien und Rumänien dazu.

## 1 Außenhandel des Landes Schleswig-Holstein 1970 - 2011

Jahr	Einfuhr <sup>1</sup>					Ausfuhr <sup>2</sup>				
	insgesamt	darunter aus				insgesamt	darunter nach			
		Europa	darunter EWG/EG/EU <sup>3</sup>	Asien	Amerika		Europa	darunter EWG/EG/EU <sup>3</sup>	Asien	Amerika
	Mio. Euro	%				Mio. Euro	%			
1970	1 189	72,7	24,5	7,3	15,1	1 107	72,8	30,1	8,3	13,6
1975	2 366	65,2	43,2	20,5	9,8	2 526	72,1	40,5	7,8	10,6
1980	4 042	62,2	40,1	24,2	11,4	3 138	74,5	46,2	10,2	7,9
1985	5 890	73,2	47,7	13,0	10,4	5 130	68,9	46,2	14,6	10,9
1990	6 984	78,9	53,2	12,6	6,9	6 118	73,7	51,1	14,0	9,0
1991	7 944	77,7	53,7	14,4	6,7	6 471	76,2	54,4	12,3	8,1
1992	8 072	78,6	54,6	13,8	6,2	6 727	70,3	46,9	15,6	9,0
1993	6 570	73,0	45,8	17,2	8,1	5 813	69,9	45,0	15,2	9,1
1994	7 609	74,7	62,6	15,7	8,0	6 605	69,1	52,3	16,7	9,2
1995	7 918	76,0	64,0	14,9	7,6	7 159	67,6	52,7	15,1	10,7
1996	7 919	77,6	65,4	14,1	6,9	7 508	72,6	55,2	15,8	8,9
1997	8 714	76,3	63,6	14,6	7,7	8 718	70,0	52,6	18,1	8,9
1998	9 331	77,2	66,0	14,3	7,1	9 088	72,7	56,8	13,2	11,4
1999	10 434	73,5	62,9	18,5	6,9	10 339	68,1	54,2	17,2	10,9
2000	11 627	70,4	59,5	21,6	7,0	10 261	69,8	53,4	16,4	10,2
2001	12 069	71,4	59,5	19,9	7,4	11 137	73,6	56,9	13,9	8,7
2002	11 830	68,5	55,6	22,8	7,0	11 728	72,6	57,1	14,6	8,8
2003	13 144	74,4	68,6	18,4	6,1	11 668	73,9	63,1	14,1	8,2
2004	16 837	66,4	61,6	27,2	5,5	14 579	75,5	65,5	12,3	8,4
2005	18 063	69,1	64,4	24,9	5,2	16 323	76,8	67,2	11,9	7,4
2006	21 849	66,1	62,7	27,3	5,9	17 459	77,1	67,3	11,7	7,8
2007	20 239	74,9	69,6	17,9	5,7	16 926	74,5	64,6	13,1	9,6
2008	20 973	79,2	74,3	14,7	5,5	18 268	69,4	60,4	13,6	11,8
2009	17 764	73,4	67,2	20,0	5,8	14 814	69,0	59,8	16,0	11,3
2010	19 663	67,3	61,6	25,0	6,8	18 262	71,6	63,2	14,7	10,4
2011	21 239	70,4	63,3	21,9	6,6	18 311	70,0	60,8	15,8	11,8

<sup>1</sup> Einfuhr: Generalhandel; einschließlich Lagerverkehr (Waren auf Freihafen- oder Zolllager eingeführt, weiterer Verbleib zunächst unbestimmt); Saldierung mit Ausfuhr nicht vertretbar

<sup>2</sup> Ausfuhr: Spezialhandel; nur Waren aus inländischer Erzeugung oder Verarbeitung; Saldierung mit Einfuhr nicht vertretbar

<sup>3</sup> bis 1972: Belgien, Frankreich, Italien, Luxemburg, Niederlande; ab 1973 zuzüglich Dänemark, Irland, Vereinigtes Königreich; ab 1981 zuzüglich Griechenland; ab 1986 zuzüglich Spanien, Portugal; ab 1995 zuzüglich Finnland, Österreich, Schweden; ab 2004 zuzüglich Estland, Lettland, Litauen, Malta, Polen, Slowakei, Slowenien, Tschechische Republik, Ungarn, Zypern; ab 2007 zuzüglich Bulgarien, Rumänien

2 Einfuhr des Landes Schleswig-Holstein 2010 und 2011 nach Waren und Ursprungsland

Warengruppe Ursprungsland	2010	2011	
	Mio. Euro		%
<b>Einfuhr Schleswig-Holsteins insgesamt</b>	<b>19 663,4</b>	<b>21 239,2</b>	<b>100</b>
darunter nach Warengruppen			
Ernährungswirtschaft	2 422,2	2 481,8	2,5
davon			
lebende Tiere	65,9	90,4	37,1
Nahrungsmittel tierischen Ursprungs	812,0	833,2	2,6
Nahrungsmittel pflanzlichen Ursprungs	1 009,9	1 064,1	5,4
Genussmittel	534,4	494,1	- 7,5
Gewerbliche Wirtschaft	16 573,7	16 763,8	1,1
davon			
Rohstoffe	1 441,5	1 108,4	- 23,1
Halbwaren	1 732,0	1 899,6	9,7
Fertigwaren	13 400,2	13 755,7	2,7
darunter aus ausgewählten Ursprungsländern			
Europa	13 226,5	14 950,5	13,0
Länder der EU1	12 114,7	13 452,9	11,0
darunter			
Belgien	749,1	816,2	9,0
Dänemark	2 467,3	3 029,0	22,8
Finnland	660,0	723,0	9,5
Frankreich	769,2	881,1	14,6
Italien	737,7	854,6	15,8
Niederlande	1 284,9	1 437,8	11,9
Schweden	1 298,6	1 540,0	18,6
Vereinigtes Königreich (GB)	1 824,5	1 515,5	- 16,9
Länder der EFTA	605,5	841,6	39,0
darunter			
Norwegen	359,8	606,9	68,7
Schweiz	241,5	231,8	- 4,0
Afrika	131,7	150,0	13,9
Amerika	1 343,0	1 400,5	4,3
darunter			
Vereinigte Staaten (USA)	826,1	835,5	1,1
Asien	4 908,8	4 650,3	- 5,3
darunter			
China	3 587,2	3 054,1	- 14,9
Japan	268,5	350,2	30,4
Australien und Ozeanien	53,4	87,8	64,4
<b>Einfuhr der Bundesrepublik Deutschland insgesamt</b>	<b>797 096,9</b>	<b>901 952,3</b>	<b>x</b>
Anteil Schleswig-Holsteins in %	2,5	2,4	x

<sup>1</sup> EU-Länder nach dem Stand der EU-Erweiterung 2007

## 3 Ausfuhr des Landes Schleswig-Holstein 2010 und 2011 nach Waren und Bestimmungsland

Warengruppe Bestimmungsland	2010	2011	
	Mio. Euro		%
<b>Ausfuhr Schleswig-Holsteins insgesamt</b>	<b>18 262,2</b>	<b>18 310,6</b>	<b>100,0</b>
davon nach Warengruppen			
Ernährungswirtschaft	1 805,7	1 884,3	4,3
davon			
lebende Tiere	29,6	18,5	- 37,6
Nahrungsmittel tierischen Ursprungs	827,8	907,7	9,6
Nahrungsmittel pflanzlichen Ursprungs	849,8	876,8	3,2
Genussmittel	98,5	81,3	- 17,4
Gewerbliche Wirtschaft	16 096,5	14 769,0	- 8,2
davon			
Rohstoffe	110,7	136,1	22,9
Halbwaren	1 457,4	1 305,4	- 10,4
Fertigwaren	14 528,4	13 327,5	- 8,3
darunter in ausgewählte Bestimmungsländer			
Europa	13 080,7	12 812,8	- 2,0
Länder der EU1	11 545,0	11 124,0	- 23,6
darunter			
Belgien	949,4	982,2	3,5
Dänemark	2 043,4	1 833,6	- 10,3
Frankreich	892,9	1 011,9	13,3
Griechenland	504,4	141,3	- 72,0
Italien	700,1	740,5	5,8
Niederlande	1 052,5	1 160,5	10,3
Österreich	593,4	625,4	5,4
Polen	560,2	710,9	26,9
Schweden	595,1	698,1	17,3
Spanien	442,7	472,9	6,8
Vereinigtes Königreich (GB)	854,9	867,5	1,5
Länder der EFTA	676,2	739,1	9,3
darunter			
Norwegen	232,4	225,3	- 3,1
Schweiz	435,2	504,2	15,9
Afrika	373,8	274,7	- 26,5
darunter			
Südafrika	85,3	87,8	2,9
Amerika	1 899,3	2 168,0	14,1
darunter			
Vereinigte Staaten (USA)	1 139,6	1 283,6	12,6
Asien	2 677,3	2 889,0	7,9
darunter			
China	968,9	1 071,7	10,6
Australien und Ozeanien	228,6	165,1	- 27,8
<b>Ausfuhr der Bundesrepublik Deutschland insgesamt</b>	<b>951 959,5</b>	<b>1 060 041,6</b>	<b>x</b>
Anteil Schleswig-Holsteins in %	1,9	1,7	x

<sup>1</sup> EU-Länder nach dem Stand der EU-Erweiterung 2007

4 Entwicklung im Einzelhandel und Gastgewerbe in Schleswig-Holstein 1985 - 2011

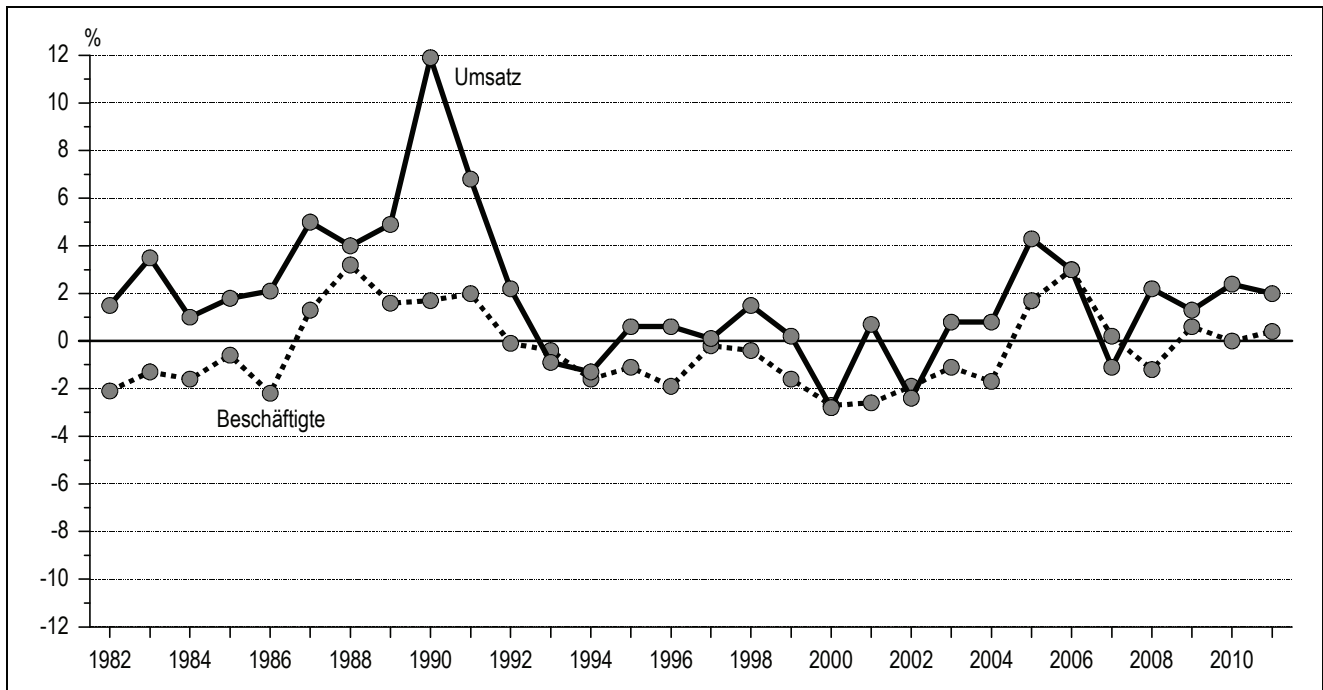
Jahr	Einzelhandel <sup>1,2</sup>		Gastgewerbe <sup>3</sup>	
	Umsatz	Beschäftigte	Umsatz	Beschäftigte
	Veränderungsrate in %			
1985	+ 1,8	- 0,6	+ 0,6	+ 2,4
1986	+ 2,1	- 2,2	+ 2,3	- 1,2
1987	+ 5,0	+ 1,3	+ 3,0	+ 1,4
1988	+ 4,0	+ 3,2	+ 3,5	+ 4,9
1989	+ 4,9	+ 1,6	+ 3,7	+ 1,8
1990	+ 11,9	+ 1,7	+ 5,8	- 0,6
1991	+ 6,8	+ 2,0	+ 3,9	+ 0,6
1992	+ 2,2	- 0,1	+ 3,7	+ 0,5
1993	- 0,9	- 0,4	- 0,5	+ 1,4
1994	- 1,3	- 1,6	- 2,1	- 3,2
1995	+ 0,6	- 1,1	- 0,5	- 3,8
1996	+ 0,6	- 1,9	- 2,8	- 2,2
1997	+ 0,1	- 0,2	- 3,0	- 2,1
1998	+ 1,5	- 0,4	- 1,7	- 0,4
1999	+ 0,2	- 1,6	+ 0,0	- 6,7
2000	- 2,8	- 2,7	- 0,2	- 4,3
2001	+ 0,7	- 2,6	- 0,4	+ 0,0
2002	- 2,4	- 1,9	- 2,2	- 2,0
2003	+ 0,8	- 1,1	- 3,0	- 1,9
2004	+ 0,8	- 1,7	- 0,4	+ 1,4
2005	+ 4,3	+ 1,7	+ 1,2	+ 2,8
2006	+ 3,0	+ 3,0	+ 3,6	+ 2,4
2007	- 1,1	+ 0,2	- 0,4	- 1,6
2008	+ 2,2	- 1,2	- 0,2	+ 0,6
2009	+ 1,3	+ 0,6	+ 3,5	+ 0,5
2010	+ 2,4	+ 0,0	+ 1,0	- 1,9
2011	+ 2,0	+ 0,4	+ 1,5	+ 4,1

<sup>1</sup> bis 2008 ohne Kfz-Handel und Tankstellen

<sup>2</sup> ab 2009 ohne Handel mit Kfz, einschließlich Tankstellen

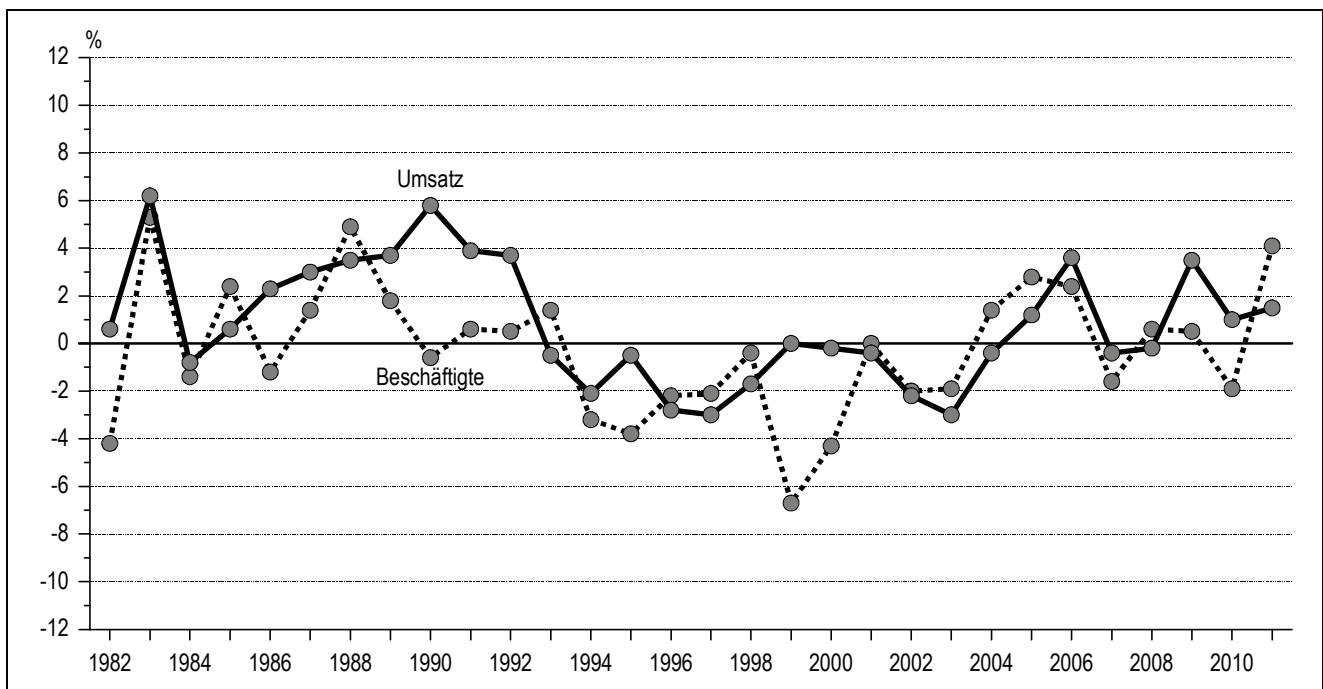
<sup>3</sup> Beherbergungs- und Gaststättengewerbe

Grafik: Entwicklung im Einzelhandel in Schleswig-Holstein 1982 - 2011



2005 bis 2010 neue Stichprobe; bis 2008 ohne Kfz-Handel und Tankstellen; ab 2009 ohne Handel mit Kfz, einschließlich Tankstellen

Grafik: Entwicklung im Gastgewerbe in Schleswig-Holstein 1982 - 2011



2005 bis 2010 neue Stichprobe

5 Umsatzentwicklung im Einzelhandel, Großhandel und Gastgewerbe in Messzahlen in Schleswig-Holstein 2010 und 2011

Schlüssel der Systematik (WZ 2008)	Wirtschaftsgruppe	Messzahlen (2005 $\triangleq$ 100)			
		in jeweiligen Preisen		in Preisen des Jahres 2005	
		Jahresdurchschnitt			
		2010	2011	2010	2011
<b>45</b>	<b>Kfz-Handel, Instandhaltung und Reparatur von Kfz</b>	<b>96,8</b>	<b>106,3</b>	<b>92,3</b>	<b>100,0</b>
<b>47</b>	<b>Einzelhandel (einschließlich Tankstellen)</b>	<b>109,0</b>	<b>111,2</b>	<b>103,8</b>	<b>104,3</b>
	darunter				
47.1	Einzelhandel mit Waren verschiedener Art	111,7	114,2	101,8	101,9
	davon				
47.11	Einzelhandel mit Waren verschiedener Art, Hauptrichtung Nahrungs- und Genussmittel, Getränke und Tabakwaren	116,5	118,8	105,4	105,2
47.19	Einzelhandel mit Waren verschiedener Art (ohne Nahrungsmittel)	80,1	83,3	78,8	80,9
47.2	Facheinzelhandel mit Nahrungsmitteln usw. (in Verkaufsräumen)	107,5	112,7	98,1	100,6
47.4	Einzelhandel mit Geräten der Informations- und Kommunikationstechnik	106,6	107,8	166,0	178,3
47.5	Einzelhandel mit sonstigen Haushaltsgeräten, Heimwerker- und Einrichtungsbedarf	110,3	115,7	105,8	110,0
47.6	Einzelhandel mit Verlagsprodukten, Sport- und Spielwaren	104,1	103,4	102,4	101,2
	darunter mit				
47.61	Büchern	103,1	95,6	101,0	94,9
47.7	Einzelhandel mit sonstigen Gütern	110,8	108,9	108,2	105,7
	darunter mit				
47.71	Herrn-, Damen- und Kinderbekleidung sowie Kleidungszubehör	95,0	96,2	94,1	93,3
47.72	Schuhen und Lederwaren	131,6	127,3	129,5	123,6
47.73	Arzneimitteln (in Apotheken)	115,2	117,5	114,7	117,9
47.77	Uhren und Schmuck	118,2	109,8	101,8	89,2
47.9	Einzelhandel, nicht in Verkaufsräumen, an Verkaufsständen oder auf Märkten	87,8	98,3	79,4	79,6
<b>45 + 47</b>	<b>Einzelhandel insgesamt (einschließlich Kfz-Handel, Instandhaltung und Reparatur von Kfz)</b>	<b>106,0</b>	<b>110,1</b>	<b>101,0</b>	<b>103,5</b>
<b>46</b>	<b>Großhandel (einschließlich Handelsvermittlung, ohne Handel mit Kfz)</b>	<b>113,0</b>	<b>119,0</b>	<b>108,2</b>	<b>104,8</b>
	darunter				
46.2	Großhandel mit landwirtschaftlichen Grundstoffen und lebenden Tieren	164,0	176,4	128,7	111,7
46.3	Großhandel mit Nahrungsmitteln, Getränken und Tabakwaren	109,5	112,6	96,3	94,4
46.4	Großhandel mit Gebrauchs- und Verbrauchsgütern	107,5	104,5	104,5	99,7
	darunter mit				
46.42	Bekleidung und Schuhen	154,8	168,8	148,3	154,6
46.46	pharmazeutischen, medizinischen und orthopädischen Erzeugnissen	126,1	110,7	126,5	110,9
46.5	Großhandel mit Geräten der Informations- und Kommunikationstechnik	142,3	95,7	271,8	207,1
46.6	Großhandel mit sonstigen Maschinen, Ausrüstung und Zubehör	72,2	82,0	63,2	69,9
46.7	Sonstiger Großhandel	114,4	138,1	96,9	105,1
	darunter mit				
46.71	festen Brennstoffen und Mineralölerzeugnissen	121,8	144,7	105,5	108,5
<b>55</b>	<b>Beherbergung</b>	<b>122,4</b>	<b>125,3</b>	<b>108,4</b>	<b>109,4</b>
	darunter				
55.1	Hotels, Gasthöfe und Pensionen	120,7	126,0	107,5	110,8
<b>56</b>	<b>Gastronomie</b>	<b>90,1</b>	<b>90,8</b>	<b>83,5</b>	<b>82,8</b>
	davon				
56.1	Restaurants, Gaststätten, Imbissstuben, Cafés u. Ä.	84,9	84,7	78,7	77,3
56.2	Caterer und sonstige Verpflegungsdienstleistungen	128,9	131,6	119,5	119,9
56.3	Ausschank von Getränken	92,3	99,9	86,0	92,0
<b>55 + 56</b>	<b>Gastgewerbe</b>	<b>101,6</b>	<b>102,9</b>	<b>92,8</b>	<b>92,6</b>



## 6 Fremdenverkehr in Schleswig-Holstein 2010 und 2011

Ständiger Wohnsitz der Gäste	Gäste			Übernachtungen		
	2010	2011	Veränderung in %	2010	2011	Veränderung in %
	Anzahl			Anzahl		
Bundesrepublik Deutschland	5 316 904	5 432 921	+ 2,2	23 063 083	23 049 790	- 0,1
Ausland	658 660	684 509	+ 3,9	1 407 239	1 464 430	+ 4,1
Europa	621 828	642 229	+ 3,3	1 305 468	1 339 107	+ 2,6
Belgien	10 017	9 849	- 1,7	21 575	19 135	- 11,3
Bulgarien	578	1 956	+ 238,4	1 326	3 896	+ 193,8
Dänemark	227 151	247 156	+ 8,8	502 505	539 597	+ 7,4
Estland	2 170	2 113	- 2,6	3 324	3 856	+ 16,0
Finnland	16 238	15 466	- 4,8	23 929	23 355	- 2,4
Frankreich	15 795	15 902	+ 0,7	31 116	29 681	- 4,6
Griechenland	1 077	884	- 17,9	3 446	2 206	- 36,0
Großbritannien und Nordirland	17 354	17 576	+ 1,3	38 854	37 813	- 2,7
Irland, Republik	1 151	922	- 19,9	2 722	1 985	- 27,1
Island	548	526	- 4,0	1 437	1 014	- 29,4
Italien	15 611	13 859	- 11,2	29 753	25 416	- 14,6
Lettland	860	1 574	+ 83,0	1 479	2 615	+ 76,8
Litauen	1 573	1 345	- 14,5	2 623	1 882	- 28,3
Luxemburg	2 665	2 459	- 7,7	7 428	7 389	- 0,5
Malta	104	98	- 5,8	338	282	- 16,6
Niederlande	48 697	46 218	- 5,1	100 394	89 294	- 11,1
Norwegen	44 884	43 220	- 3,7	72 388	70 322	- 2,9
Österreich	16 268	16 584	+ 1,9	45 077	47 992	+ 6,5
Polen	10 146	10 595	+ 4,4	30 456	33 643	+ 10,5
Portugal	1 207	1 257	+ 4,1	7 042	7 443	+ 5,7
Rumänien	931	1 370	+ 47,2	3 214	3 028	- 5,8
Rußland	6 218	7 177	+ 15,4	14 863	15 512	+ 4,4
Schweden	131 965	131 217	- 0,6	224 970	223 264	- 0,8
Schweiz	30 292	32 572	+ 7,5	92 818	97 095	+ 4,6
Slowakische Republik	1 072	725	- 32,4	4 587	1 769	- 61,4
Slowenien	792	1 083	+ 36,7	1 746	3 741	+ 114,3
Spanien	6 567	6 187	- 5,8	13 991	13 161	- 5,9
Tschechische Republik	2 823	3 032	+ 7,4	5 192	5 440	+ 4,8
Türkei	1 536	1 825	+ 18,8	3 949	4 274	+ 8,2
Ukraine	1 054	1 194	+ 13,3	2 674	2 516	- 5,9
Ungarn	1 178	1 347	+ 14,3	2 828	3 747	+ 32,5
Zypern	91	88	- 3,3	173	188	+ 8,7
sonstige europäische Länder	3 215	4 853	+ 50,9	7 251	16 556	+ 128,3
Afrika	1 634	1 573	- 3,7	4 608	5 907	+ 28,2
Republik Südafrika	720	688	- 4,4	1 522	1 752	+ 15,1
sonstige afrikanische Länder	914	885	- 3,2	3 086	4 155	+ 34,6
Asien	11 099	11 882	+ 7,1	40 891	48 456	+ 18,5
davon						
Arab. Golfstaaten	1 073	928	- 13,5	5 726	4 597	- 19,7
Israel	904	1 092	+ 20,8	2 574	2 615	+ 1,6
Japan	2 348	3 382	+ 44,0	9 226	19 681	+ 113,3
Amerika	14 310	15 767	+ 10,2	36 707	40 890	+ 11,4
davon						
Kanada	1 678	1 878	+ 11,9	4 011	4 157	+ 3,6
USA	10 465	11 355	+ 8,5	26 958	29 949	+ 11,1
Brasilien	862	952	+ 10,4	2 434	2 536	+ 4,2
Australien, Neuseeland und Ozeanien	2 447	2 311	- 5,6	5 462	5 093	- 6,8
<b>Insgesamt</b>	<b>5 975 564</b>	<b>6 117 430</b>	<b>+ 2,4</b>	<b>24 470 322</b>	<b>24 514 220</b>	<b>+ 0,2</b>

7 Fremdenverkehr in Schleswig-Holstein 1970- 2011

Jahr	Betriebe <sup>1,2</sup>	Angebotene Betten <sup>1,2</sup>	Gäste <sup>2</sup>		Übernachtungen <sup>2</sup>	
			insgesamt	aus dem Ausland	insgesamt	von Auslandsgästen
Anzahl						
1970	3 055	176 202	2 256 000	237 000	18 080 000	489 000
1975	3 696	242 931	2 892 000	229 000	23 684 000	452 000
1980	3 818	252 291	2 985 000	242 000	22 741 000	534 000
1985	4 122	147 081	2 940 187	319 576	16 322 300	577 214
1990	4 104	154 043	3 800 691	478 634	19 390 234	876 884
1991	4 076	153 764	4 037 262	549 809	20 730 477	1 064 174
1992	4 514	162 063	4 128 583	491 838	22 116 108	981 344
1993	4 428	164 443	3 956 261	343 406	21 988 661	734 823
1994	4 658	169 271	3 907 293	313 661	21 542 467	689 530
1995	4 641	169 793	3 995 522	299 870	21 988 262	665 341
1996	4 807	173 608	3 958 751	309 168	21 596 987	654 210
1997	5 029	177 491	4 057 209	336 976	20 775 752	685 429
1998	4 913	177 021	4 096 738	361 662	20 483 162	716 412
1999	4 784	178 444	4 207 582	356 954	20 538 383	729 014
2000	4 828	176 980	4 342 025	405 221	20 860 093	799 037
2001	4 828	176 429	4 344 310	405 408	20 892 920	829 382
2002	4 847	176 289	4 319 146	429 908	20 534 981	863 918
2003	4 768	177 177	4 512 002	444 732	20 668 084	899 874
2004	4 610	174 492	4 445 537	451 969	19 912 621	936 532
2005	4 742	177 749	4 574 420	477 346	19 896 659	991 535
2006	4 580	177 744	4 773 896	520 425	20 373 194	1 092 190
2007	4 464	177 968	4 956 475	558 993	20 990 502	1 148 983
2008	4 328	176 138	5 028 049	572 420	21 069 570	1 204 534
2009	4 308	177 162	5 065 713	534 148	21 232 637	1 128 477
2010	4 320	179 447	5 187 331	585 451	21 371 962	1 237 373
2011	4 204	177 816	5 357 001	613 211	21 507 076	1 301 284

<sup>1</sup> Stand: bis 1980 jeweils 01.04., ab 1981 jeweils 01.07.

<sup>2</sup> bis 1980: alle Beherbergungsstätten in ausgewählten Gemeinden, jeweils 01.10. bis 30.09.; ab 1981: alle Beherbergungsstätten mit 9 und mehr Betten in allen Gemeinden

## 8 Fremdenverkehr in den Kreisen Schleswig-Holsteins 2010 und 2011

KREISFREIE STADT Kreis	In Beherbergungsstätten mit 9 und mehr Betten <sup>1</sup>						Auf Campingplätzen <sup>2</sup>			
	verfügbare Betten zum 01.07.	Gäste		Übernachtungen		Übernachtungen		Gäste	Über- nachtungen	
		insgesamt	darunter Ausländer	insgesamt	darunter von Ausländern	je Gast	je Bett			
										1 000
	<b>2010</b>									
FLensburg	1 195	106	36	182	54	1,7	152,0	–	–	
KIEL	4 015	272	52	522	98	1,9	130,0	·	·	
LÜBECK	7 840	550	145	1 200	256	2,2	153,0	43	129	
NEUMÜNSTER	809	48	9	104	20	2,2	128,5	·	·	
Dithmarschen	12 547	242	10	1 271	26	5,2	101,3	40	153	
Herzogtum Lauenburg	4 329	168	10	575	21	3,4	132,9	18	49	
Nordfriesland	55 967	1 149	41	7 045	123	6,1	125,9	148	625	
Ostholstein	48 997	1 071	105	5 399	274	5,0	110,2	303	1 348	
Pinneberg	4 311	229	17	523	34	2,3	121,2	·	·	
Plön	9 349	200	11	897	29	4,5	95,9	63	277	
Rendsburg-Eckernförde	11 609	388	19	1 606	40	4,1	138,3	66	256	
Schleswig-Flensburg	10 381	322	73	982	142	3,0	94,6	73	172	
Segeberg	4 603	231	37	668	83	2,9	145,2	13	34	
Steinburg	1 105	49	4	105	8	2,1	95,1	7	16	
Stormarn	2 390	162	16	293	29	1,8	122,4	·	·	
<b>Schleswig-Holstein</b>	<b>179 447</b>	<b>5 187</b>	<b>585</b>	<b>21 372</b>	<b>1 237</b>	<b>4,1</b>	<b>119,1</b>	<b>788</b>	<b>3 098</b>	
	<b>2011</b>									
FLensburg	1 273	114	42	200	64	1,7	157,1	–	–	
KIEL	4 093	296	53	564	100	1,9	137,8	·	·	
LÜBECK	8 093	580	144	1 257	260	2,2	155,4	41	134	
NEUMÜNSTER	793	49	10	116	30	2,4	146,9	·	·	
Dithmarschen	12 117	247	10	1 272	24	5,2	105,0	45	149	
Herzogtum Lauenburg	4 328	172	11	582	23	3,4	134,6	17	43	
Nordfriesland	55 760	1 157	42	6 910	126	6,0	123,9	146	602	
Ostholstein	47 898	1 115	112	5 445	288	4,9	113,7	285	1 339	
Pinneberg	4 272	242	20	567	42	2,3	132,6	·	·	
Plön	9 492	209	10	921	27	4,4	97,0	57	254	
Rendsburg-Eckernförde	11 666	392	24	1 610	48	4,1	138,0	71	249	
Schleswig-Flensburg	9 942	326	74	970	145	3,0	97,6	68	163	
Segeberg	4 669	244	40	672	83	2,7	143,8	12	28	
Steinburg	1 036	48	4	103	8	2,2	99,3	6	12	
Stormarn	2 384	166	17	318	33	1,9	133,2	·	·	
<b>Schleswig-Holstein</b>	<b>177 816</b>	<b>5 357</b>	<b>613</b>	<b>21 507</b>	<b>1 301</b>	<b>4,0</b>	<b>121,0</b>	<b>760</b>	<b>3 007</b>	

<sup>1</sup> einschließlich Jugendherbergen<sup>2</sup> mit 3 und mehr Stellplätzen

9 Fremdenverkehr<sup>1</sup> in ausgewählten Gemeinden Schleswig-Holsteins 2011

Ausgewählte Gemeinden	Verfügbare Betten am 01.07.	Gäste		Übernachtungen	
		insgesamt	darunter Ausländer	insgesamt	darunter von Ausländern
<b>Schleswig-Holstein</b>					
Mineral- und Moorbäder	2 534	112 479	23 747	476 372	42 091
Bad Bramstedt	994	57 034	19 444	158 782	34 564
Bad Schwartau	462	13 248	1 779	113 656	3 171
Bad Segeberg	1 078	42 197	2 524	203 934	4 356
Heilklimatische Kurorte	512	10 693	589	29 763	1 718
Eutin	512	10 693	589	29 763	1 718
Kneippkurorte	3 543	104 258	7 086	602 145	16 754
Gelting	284	4 409	94	23 022	269
Malente	2 248	63 263	4 855	372 102	11 137
Mölln	1 011	36 586	2 137	207 021	5 348
Nordseebäder	56 970	1 117 348	17 238	7 151 623	75 423
Büsum	7 355	135 036	1 945	820 894	5 812
Friedrichskoog	1 179	16 117	99	133 582	809
Helgoland	1 640	60 865	1 247	204 966	2 801
Hörnum (Sylt)	2 289	36 796	770	195 656	3 351
Kampen (Sylt)	1 349	26 069	737	167 199	3 931
List (Sylt)	1 999	43 584	1 324	207 737	5 430
Nebel	2 010	25 107	348	261 242	3 087
Nieblum	1 431	7 970	34	73 006	340
Norddorf	2 452	34 324	649	307 894	5 037
Nordstrand	721	10 744	127	61 380	724
Pellworm	833	9 371	75	78 132	478
Sankt Peter-Ording	8 889	197 521	2 159	1 224 195	7 337
Sylt	16 065	353 533	5 692	2 206 713	27 547
Utersum	719	9 110	39	125 051	307
Wenningstedt-Braderup (Sylt)	2 553	67 171	1 217	373 712	3 762
Wittdün auf Amrum	1 540	24 072	284	169 829	1 657
Wyk auf Föhr	3 946	59 958	492	540 435	3 013
Ostseebäder	55 368	1 389 344	120 722	6 597 859	320 476
Brodersby (Kreis Rendsburg-Eckernförde)	1 311	21 309	346	185 100	2 503
Dahme	2 589	30 408	268	206 472	2 979
Damp	.	.	.	.	.
Eckernförde	773	39 583	2 615	97 956	5 220
Fehmarn, Stadt	9 487	171 617	22 852	911 408	32 342
Glücksburg	1 082	32 949	7 634	91 420	14 204
Grömitz	7 560	121 780	1 055	770 637	3 381
Großenbrode	989	14 697	1 369	117 644	1 696
Heikendorf	.	.	.	.	.
Heiligenhafen	1 554	22 440	2 725	115 751	3 763
Hohwacht	1 385	32 808	2 039	131 173	5 336
Kellenhusen	2 841	31 197	102	271 651	464
Laboe	1 314	19 442	574	103 257	2 833
Neustadt in Holstein mit Pelzerhaken und Rettin	1 189	32 320	1 982	155 794	3 841
Scharbeutz	3 394	78 703	3 396	339 992	12 669
Schönberg (Holstein)	1 941	40 629	376	234 908	834
Sierksdorf	1 049	19 033	910	84 748	2 629
Strande	153	8 399	647	19 206	1 464
Timmendorfer Strand mit Niendorf	6 227	241 509	8 077	866 000	20 320
Travemünde	3 148	150 250	10 007	449 669	29 340
Wangels	.	.	.	.	.
Luftkurorte	6 140	246 738	28 183	741 093	60 946
darunter					
Bosau	512	11 861	379	41 374	1 085
Bredstedt	.	.	.	.	.
Dersau	203	7 914	2 213	20 219	5 866
Friedrichstadt	346	18 061	7 406	41 649	15 251
Garding, Stadt	66	860	3	6 536	33
Husum	1 257	69 559	10 668	178 925	22 546
Langballig	67	382	4	6 288	7
Niebüll	490	23 025	1 030	52 610	2 897
Plön	1 273	37 764	1 854	138 454	3 077
Ratzeburg	673	28 164	1 555	115 303	3 561
Süderstapel	88	851	3	4 942	42
Tönning	676	25 347	1 097	84 024	2 379

<sup>1</sup> mit Jugendherbergen, ohne Campingplätze

Noch 9 Fremdenverkehr<sup>1</sup> in ausgewählten Gemeinden Schleswig-Holsteins 2011

Ausgewählte Gemeinden	Verfügbare Betten am 01.07.	Gäste		Übernachtungen	
		insgesamt	darunter Ausländer	insgesamt	darunter von Ausländern
Erholungsorte	16 568	388 114	59 912	1 602 791	111 776
darunter					
Ahlefeld-Bistensee	53	1 285	65	3 513	77
Alkersum	152	1 128	2	10 538	2
Ascheberg (Holstein)	263	10 321	253	27 707	646
Aukrug	272	7 610	101	75 168	340
Behrendorf (Ostsee)	607	3 119	10	31 079	86
Blekendorf	358	2 861	15	21 745	86
Bordelum	509	9 251	–	91 276	–
Borgsum/Föhr	79	408	22	4 222	112
Büsumer Deichhausen	395	4 803	7	31 275	27
Dagebüll	609	11 973	782	45 649	2 505
Emmelsbüll-Horsbüll	103	853	19	6 497	71
Garding, Kirchspiel	79	760	4	8 629	20
Grube	98	693	3	4 472	9
Hallig Hooge	427	6 713	69	34 143	280
Hanerau-Hademarschen	108	2 815	–	9 132	–
Harrislee	612	41 374	24 553	94 433	45 822
Hasselberg	453	5 854	98	46 596	532
Heringsdorf	352	3 412	6	24 437	14
Hohenfelde (Kreis Plön)	168	2 163	3	16 401	28
Kappeln	836	26 974	2 325	83 888	4 186
Kronsgaard	698	10 320	–	69 879	11
Langeneß	180	3 522	20	13 708	168
Lauenburg/Elbe	417	26 658	1 108	52 488	2 064
Maasholm	205	3 064	–	21 884	–
Midlum	98	693	27	5 486	273
Neukirchen (Kreis Ostholstein)	191	1 343	–	10 769	–
Nieby	46	336	–	2 164	–
Niesgrau	40	722	15	2 123	59
Ockholm	78	4 111	694	8 394	1 331
Oevernum	113	1 736	12	9 181	87
Oeversee	213	17 071	5 279	32 552	8 280
Oldenburg in Holstein	133	7 498	2 829	10 256	3 575
Oldenswort	169	1 674	11	14 412	112
Oldsum	136	804	4	7 877	20
Osterhever	61	891	7	5 442	37
Pommerby	164	1 678	3	12 518	45
Poppenbüll	46	413	2	3 718	26
Quern	367	6 636	7	26 800	19
Ratekau	858	13 672	526	75 158	1329
Reinfeld (Holstein)	144	11 577	1 399	22 884	1 778
Schleswig	743	49 480	8 712	96 515	15 153
Schönwalde am Bungsberg	353	3 795	318	25 432	342
Schwedeneck	305	4 118	31	54 202	140
Sörup	81	1 307	98	4 357	416
Stein	119	1 540	–	7 739	–
Steinberg	334	6 125	400	34 804	1 379
Süderende	163	2 143	8	13 900	48
Süsel	134	2 569	6	9 919	12
Tarp	168	14 056	8 909	28 102	17 778
Tating	356	2 926	26	25 091	30
Tetenbüll	144	1 163	8	9 700	72
Tümlauer Koog	271	2 387	2	22 678	16
Uelvesbüll	47	327	18	2 660	98
Ulsnis	78	1 763	1	7 184	12
Vollerwiek	206	3 139	6	26 844	66
Waabs	265	3 827	10	18 539	43
Welt	105	1 475	1	6 839	24
Wendtorf (Kreis Plön)	122	1 832	–	11 817	–
Westerdeichstrich	263	2 893	11	19 702	32
Westerhever	119	1 582	32	10 605	143
Westerholz	99	517	3	5 332	27
Wrixum	178	1 792	14	15 061	132

<sup>1</sup> mit Jugendherbergen, ohne Campingplätze

10 Beherbergungskapazität für den Fremdenverkehr in Schleswig-Holstein am 1. Juli 2011

Betriebsart		Insgesamt	Davon in					den übrigen Gemeinden	
			5	18	21	19	40	zu-	darunter
			Heil-	Nordsee-	Ostsee-	Luftkur-	Erholungs-		
		bädern	bädern	bädern	orten	orten		städten <sup>1</sup>	
Hotels	Betriebe	520	29	75	110	31	59	216	40
	Betten	35 187	1 824	6 164	8 762	1 893	2 871	13 673	4 808
Hotels garnis	Betriebe	461	16	178	108	19	25	115	37
	Betten	15 959	436	5 326	3 020	812	612	5 753	2 198
Gasthöfe	Betriebe	146	6	4	5	7	24	100	4
	Betten	2 958	99	102	85	.	.	1 996	69
Fremdenheime, Pensionen	Betriebe	150	7	46	34	1	22	40	4
	Betten	3 826	204	1 073	831	.	.	1 072	63
Erholungs- und Ferienheime <sup>2</sup>	Betriebe	182	5	47	43	10	25	52	4
	Betten	21 274	513	7 261	5 230	1 106	2 538	4 626	542
Heilstätten, Sanatorien <sup>2</sup>	Betriebe	62	10	25	15	3	4	5	2
	Betten	4 204	2 078	4 521	3 537	272	930	481	.
Ferienhäuser, -wohnungen, Ferienzentren	Betriebe	2 637	35	1 133	753	40	379	297	16
	Betten	81 408	939	31 192	33 577	775	8 067	6 858	.
Jugendherbergen	Betriebe	46	3	8	6	7	6	16	4
	Betten	7 445	508	1 690	1 532	1 088	585	2 042	593
<b>Alle Beherbergungsstätten mit 9 und mehr Betten</b>	<b>Betriebe</b>	<b>4 204</b>	<b>111</b>	<b>1 516</b>	<b>1 074</b>	<b>118</b>	<b>544</b>	<b>841</b>	<b>111</b>
	<b>Betten</b>	<b>179 876</b>	<b>6 601</b>	<b>57 329</b>	<b>56 574</b>	<b>6 160</b>	<b>16 711</b>	<b>36 501</b>	<b>9 048</b>
Campingplätze	Anzahl	307	6	26	77	14	79	105	4

<sup>1</sup> Kiel und Lübeck (ohne Travemünde)

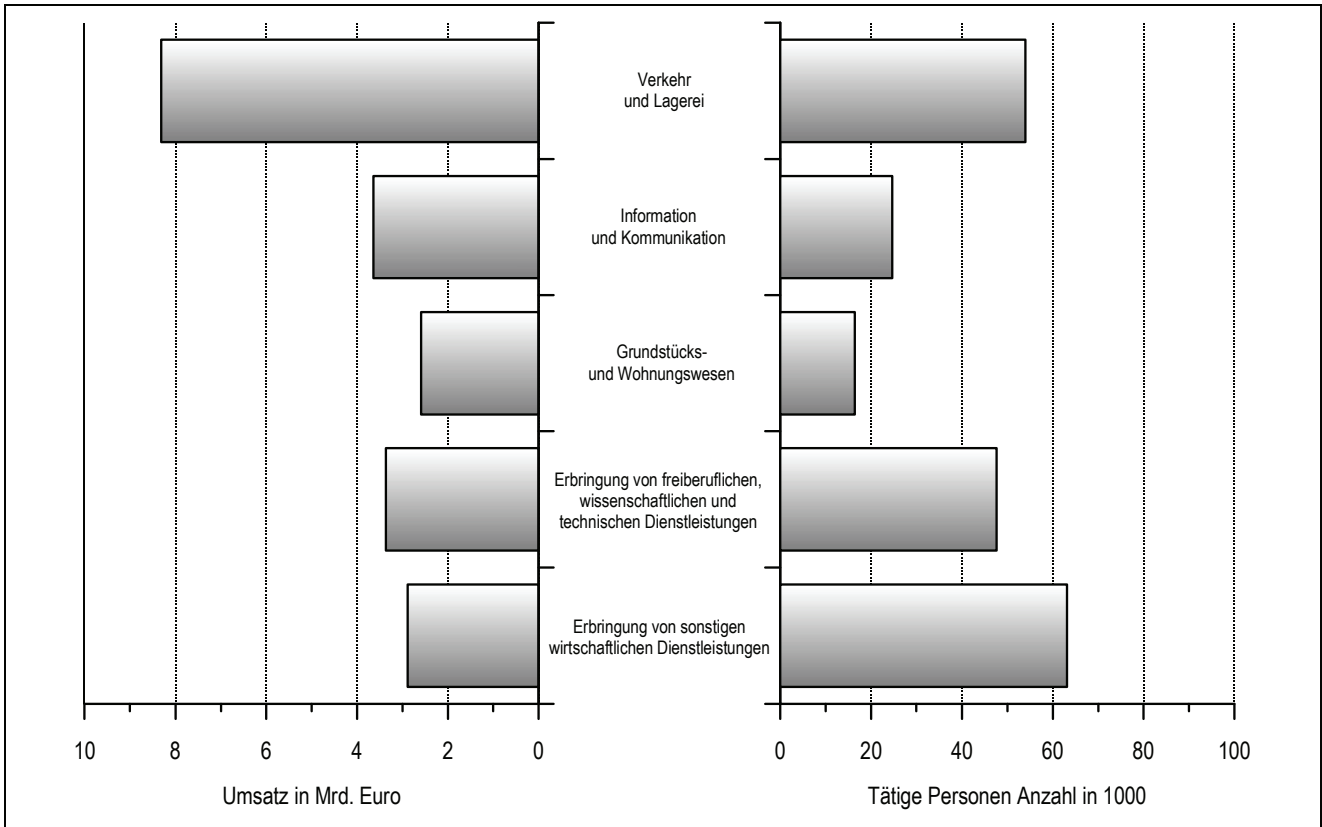
<sup>2</sup> einschließlich für Kinder

## 11 Tätige Personen, Bruttolöhne und -gehälter, Umsatz und Investitionen der Niederlassungen von Dienstleistungsunternehmen in Schleswig-Holstein 2010 nach Wirtschaftszweigen

Wirtschaftszweig	Tätige Personen <sup>1</sup> am 30.09.	Bruttolöhne und -gehälter	Umsatz	Investitionen
	Anzahl	1 000 Euro		
<b>Verkehr und Lagerei</b>	<b>61 062</b>	<b>1 171 062</b>	<b>8 646 771</b>	<b>502 592</b>
davon				
Landverkehr; Transport in Rohrfernleitungen	24 913	497 972	2 279 433	153 969
Schifffahrt	2 279	84 246	3 665 860	102 972
Luftfahrt	33	515	5 819	93
Lagerei; Erbringung sonstiger Dienstleistungen für den Verkehr	13 793	353 297	2 080 328	233 395
Post-, Kurier- und Expressdienste	20 044	235 031	615 331	12 163
<b>Information u. Kommunikation</b>	<b>22 267</b>	<b>675 993</b>	<b>4 042 112</b>	<b>288 206</b>
davon				
Verlagswesen	6 141	159 992	541 266	19 865
Herstellung, Verleih und Vertrieb von Filmen und Fernsehprogrammen, Kinos; Tonstudios und Verlegen von Musik	1 619	16 940	124 238	5 862
Rundfunkveranstalter	154	4 719	23 453	49
Telekommunikation	4 026	160 322	2 206 773	205 868
Erbringung von Dienstleistungen der Informationstechnologie	8 725	304 436	1 013 996	47 706
Informationsdienstleistungen	1 602	29 585	132 386	8 856
<b>Grundstücks- und Wohnungswesen</b>	<b>16 867</b>	<b>218 471</b>	<b>2 521 948</b>	<b>861 260</b>
<b>Erbringung v. freiberuflichen, wissenschaftlichen und technischen Dienstleistungen</b>	<b>49 447</b>	<b>991 594</b>	<b>3 424 036</b>	<b>151 596</b>
davon				
Rechts- und Steuerberatung, Wirtschaftsprüfung	18 556	309 185	959 691	27 855
Verwaltung und Führung von Unternehmen; Unternehmensberatung	8 285	234 550	820 636	45 760
Architektur- und Ing.-Büros; technische, physikalische und chemische Untersuchung	11 670	279 360	971 536	23 919
Forschung und Entwicklung	3 017	79 826	123 977	40 056
Werbung und Marktforschung	3 252	38 372	246 936	5 182
Sonstige freiberufliche, wissenschaftliche und technische Tätigkeiten	2 364	27 770	155 517	4 346
Veterinärwesen	2 302	22 531	145 743	4 479
<b>Erbringung von sonstigen wirtschaftlichen Dienstleistungen</b>	<b>65 632</b>	<b>940 430</b>	<b>3 015 729</b>	<b>376 159</b>
davon				
Vermietung von beweglichen Sachen	3 535	59 015	673 073	271 898
Vermittlung und Überlassung von Arbeitskräften	15 884	313 125	469 913	8 853
Reisebüros, Reiseveranstalter und Erbringung sonstiger	2 048	40 320	293 630	6 688
Wach- und Sicherheitsdienste sowie Detekteien	6 163	83 958	166 497	3 010
Gebäudebetreuung; Garten- und Landschaftsbau	28 762	287 429	808 779	62 893
Erbringung von wirtschaftlichen Dienstleistungen für Unternehmen und Privatpersonen a.n.g.	9 241	156 583	603 837	22 818
<b>Reparatur von Datenverarbeitungsgeräten und Gebrauchsgütern</b>	<b>960</b>	<b>11 524</b>	<b>57 395</b>	<b>1 535</b>

<sup>1</sup> Selbstständige, mithelfende Familienangehörige, Lohn- und Gehaltsempfänger

Grafik: Tätige Personen<sup>1</sup> und Umsatz der Dienstleistungsunternehmen in Schleswig-Holstein 2010



<sup>1</sup> Selbstständige, mithelfende Familienangehörige, Lohn- und Gehaltsempfänger am 30.09.



Diese Seite nicht mitdrucken