

1

Bevölkerung, Haushalt und Familie

Ausländer

Alle Personen, die nicht Deutsche im Sinne des Artikels 116 Abs. 1 GG sind, sind Ausländer. Dazu zählen auch Staatenlose und Personen mit ungeklärter Staatsangehörigkeit. Deutsche Staatsangehörige mit einer zusätzlichen ausländischen Staatsangehörigkeit zählen nicht als Ausländer. Ausländische Angehörige der konsularischen Vertretungen sowie deren Familienangehörige sind statistisch nicht erfasst.

Bevölkerung

Koordinierte Bevölkerungsvorausrechnungen (KBV) für Deutschland und die Bundesländer werden in mehrjährigen Abständen vom Statistischen Bundesamt in Kooperation mit den Statistischen Landesämtern erarbeitet. In der Regel werden mehrere Varianten gerechnet, die sich auf Bundes- und auf Länderebene in der Höhe der für die Zukunft angenommenen Wanderungssalden gegenüber dem Ausland unterscheiden.

Aufgrund der neuen Software im Einwohnerwesen kam es im Jahr 2007 zu einer unvollständigen Datenerlieferung von Fortzügen an das Statistikamt Nord. Daraus resultiert eine um ca. 7 700 Personen überhöhte Bevölkerungszahl. Die laufende Bevölkerungsfortschreibung wurde 2008 entsprechend korrigiert.

Für das Berichtsjahr 2016 gibt es in den laufenden Bevölkerungsstatistiken (Geborene, Gestorbene, Eheschließungen, Todesursachen, Wanderungen) aus technischen Gründen erhebliche Verzögerungen in der Bearbeitung. Die Einwohnerzahlen zum Stichtag 31.12.2016 können voraussichtlich erst im Frühjahr 2018 bereitgestellt werden.

Angaben zu Daten aus der Bevölkerungsstatistik und Verhältniszahlen die mit diesen berechnet werden, werden in der vorliegenden Ausgabe des Statistischen Jahrbuchs mit „...“ gekennzeichnet und in der nächsten Veröffentlichung ergänzt. In Einzelfällen werden die Daten des Berichtsjahres 2015 dargestellt.

Familien

Als Familie im statistischen Sinne zählen im Mikrozensus bis einschließlich 2004 Ehepaare ohne in der Familie lebende ledige Kinder sowie Ehepaare und Alleinerziehende mit einem oder mehreren in der Familie lebenden minder- oder volljährigen ledigen Kindern. Ab 2005 gehören zur Familie alle Eltern-Kind-Gemeinschaften. Demzufolge besteht eine Familie immer aus zwei Generationen, nämlich aus Ehepaaren, nicht ehelichen (gemischt geschlechtlich) und gleichgeschlechtlichen Lebensgemeinschaften sowie alleinerziehenden Müttern und Vätern mit ledigen Kindern im Haushalt.

Geborene

Erfasst werden Lebendgeborene, d. h. Kinder bei denen nach dem vollständigen Verlassen des Mutterleibs das Herz geschlagen, die Nabelschnur pulsiert oder die natürliche Lungenatmung eingesetzt hat. Es handelt sich um alle Lebendgeborenen am Ort der alleinigen oder Hauptwohnung der Mutter.

Gestorbene

Nachgewiesen werden die Gestorbenen am Ort der alleinigen oder Hauptwohnung. Als Sterbefälle nicht berücksichtigt werden Totgeborene, standesamtlich beurkundete Kriegssterbefälle und gerichtlich für tot erklärte Personen.

Haushaltsnettoeinkommen

Neben dem persönlichen Nettoeinkommen der Haushaltsmitglieder wird für jeden Haushalt die Höhe seines Nettoeinkommens im letzten Monat (Summe aller Einkunftsarten ohne Steuern und Sozialversicherungsbeiträge) erfragt. Hierzu zählen zum Beispiel Erwerbseinkommen, Unternehmereinkommen, Rente, Pension, öffentliche Unterstützungen, Einkommen aus Vermietung und Verpachtung, Arbeitslosengeld beziehungsweise -hilfe, Kindergeld, Wohngeld, Sachbezüge. Dazu stuft die Haushaltsbezugsperson (erste im Fragebogen eingetragene Person) das Haushaltsnettoeinkommen in ein Raster vorgegebener Einkommensklassen ein. Haushaltsbezugspersonen, die selbstständige/r Landwirt/in in der Haupttätigkeit sind, brauchen keine Angaben zur Höhe des Haushaltsnettoeinkommens machen.

Lebenserwartung (durchschnittlich)

Das Ergebnis von Sterbetafelberechnungen ist die durchschnittliche Lebenserwartung. Bezogen auf bestimmte vollendete Lebensjahre kann die durchschnittliche Zahl der noch zu erwartenden Jahre geschlechtsspezifisch ermittelt werden.

Mikrozensus

Der Mikrozensus als Repräsentativstatistik über die Bevölkerung und den Arbeitsmarkt wird seit 1957 als Stichprobe bei einem Prozent der Bevölkerung jährlich (Ausnahme 1983 und 1984) in der Bundesrepublik Deutschland, seit 1991 auch in den neuen Bundesländern, durchgeführt. In Schleswig-Holstein sind dies ca. 14 000 Haushalte. Die Erhebung umfasst Angaben zur Erwerbs- und Sozialstruktur und ermittelt Daten über haushalts- und familienstatistische Sachverhalte. Bis einschließlich 2004 wurden alle zum Mikro-

zensus ausgewählten Haushalte zu einer festen Berichtswoche – meistens im April – befragt.

Mit dem Mikrozensusgesetz vom 24.06.2004 wurde das Konzept der Stichprobe ab 2005 auf eine kontinuierliche Erhebung mit gleitender Berichtswoche umgestellt mit der Folge, dass die zum Mikrozensus ausgewählten Haushalte gleichmäßig auf alle Kalenderwochen eines Jahres verteilt und befragt werden. Somit liefert der Mikrozensus ab 2005 nicht mehr eine Momentaufnahme einer bestimmten Kalenderwoche des Jahres, sondern Entwicklungen im Durchschnitt des Erhebungsjahres unter Berücksichtigung von saisonalen und konjunkturellen Einflüssen.

Personen in Privathaushalten

Dazu gehören alle zu Privathaushalten zählenden Personen. Da eine Person in mehreren Privathaushalten wohnberechtigt sein kann, sind entsprechend Mehrfachzählungen möglich. So ist zum Beispiel der abwesende Familienvater, der als Montagearbeiter in einer anderen Gemeinde zugleich Mieter ist, einmal am Familienwohnsitz und einmal an dem Ort, an dem er zur Untermiete wohnt, zu den Personen in Privathaushalten gezählt worden.

Privathaushalte

Als (Privat-)Haushalt zählt jede zusammenwohnende und eine wirtschaftliche Einheit bildende Personenge-

meinschaft (Mehrpersonenhaushalte) sowie Personen, die allein wohnen und wirtschaften (Einpersonenhaushalte, zum Beispiel auch Einzeluntermieter). Zum Haushalt können verwandte und familienfremde Personen gehören (zum Beispiel Hauspersonal).

Gemeinschaftsunterkünfte gelten nicht als Haushalte, können aber Privathaushalte beherbergen (zum Beispiel den Haushalt des Anstaltsleiters). Haushalte mit mehreren Wohnsitzen (Wohnungen am Haupt- und einen oder mehreren Nebenwohnsitzen) werden mehrfach gezählt. In einem Haushalt können gleichzeitig mehrere Familien/Lebensformen (zum Beispiel ein Ehepaar ohne Kinder sowie eine alleinerziehende Mutter mit Kindern) leben.

Wanderungen

Die Wanderungsstatistik zählt Zu- und Fortzüge über die Gemeindegrenzen auf der Basis der An- und Abmeldungen sowie der Erklärungen über die Aufgabe bzw. die Änderung der Hauptwohnung, die aufgrund der Meldegesetze bei den Meldebehörden im Lande anfallen. Umzüge innerhalb einer Gemeinde werden nicht erfasst.

Der Einzug oder der Auszug aus einer Nebenwohnung wird statistisch nicht erfasst. Eingang in die Statistik findet jeder Einzug in, jeder Auszug aus und jede Änderung einer alleinigen oder Hauptwohnung, sofern Umzüge oder Änderungen über Gemeindegrenzen stattfinden.

1 Bevölkerung in Schleswig-Holstein am 31.12.2015 nach Alter und Geschlecht

Alter von ... Jahre	Insgesamt		Männer		Frauen		
	Anzahl	%	Anzahl	%	Anzahl	%	je 1 000 Männer
Unter 1	23 781	0,8	12 215	0,9	11 566	0,8	947
1 - 2	47 045	1,6	24 009	1,7	23 036	1,6	959
3 - 4	47 037	1,6	24 127	1,7	22 910	1,6	950
5 - 9	123 456	4,3	63 433	4,5	60 023	4,1	946
10 - 14	133 216	4,7	68 306	4,9	64 910	4,4	950
15 - 17	91 308	3,2	47 019	3,4	44 289	3,0	942
18 - 20	95 658	3,3	49 764	3,6	45 894	3,1	922
21 - 24	125 459	4,4	65 626	4,7	59 833	4,1	912
25 - 29	162 376	5,7	84 382	6,0	77 994	5,3	924
30 - 34	155 698	5,4	77 838	5,6	77 860	5,3	1 000
35 - 39	160 202	5,6	78 779	5,6	81 423	5,6	1 034
40 - 44	172 213	6,0	84 976	6,1	87 237	6,0	1 027
45 - 54	492 281	17,2	245 306	17,5	246 975	16,9	1 007
55 - 59	206 023	7,2	101 407	7,2	104 616	7,2	1 032
60 - 64	176 089	6,2	85 629	6,1	90 460	6,2	1 056
65 - 74	320 323	11,2	152 882	10,9	167 441	11,5	1 095
75 und mehr	326 549	11,4	133 760	9,6	192 789	13,2	1 441
Insgesamt	2 858 714	100	1 399 458	100	1 459 256	100	1 043
darunter							
ledig	1 154 948	40,4	626 597	44,8	528 351	36,2	843
verheiratet	1 262 233	44,2	630 210	45,0	632 023	43,3	1 003
geschieden	235 326	8,2	100 952	7,2	134 374	9,2	1 331
verwitwet	201 512	7,0	39 645	2,8	161 867	11,1	4 083

2 Bevölkerungsstand in Schleswig-Holstein 1970 - 2016

Jahr ¹	Bevölkerung		Deutsche		Ausländer		Ausländeranteil
	insgesamt	darunter Frauen	insgesamt	darunter Frauen	insgesamt	darunter Frauen	
	Anzahl						%
1970	2 510 608	1 312 969	2 467 572	1 295 773	43 036	17 196	1,7
1975	2 582 412	1 343 662	2 511 297	1 311 421	71 357	32 349	2,8
1980	2 611 285	1 353 206	2 522 850	1 312 682	86 549 ^a	38 049 ^a	3,3
1985	2 614 151	1 349 634	2 524 123	1 306 779	90 028	42 855	3,4
1990	2 626 127	1 351 747	2 522 499	1 303 526	103 628	48 221	3,9
1995	2 725 461	1 395 204	2 587 048	1 330 961	138 413	64 243	5,1
2000	2 789 761	1 426 144	2 637 978	1 353 040	151 783	73 104	5,4
2001	2 804 249	1 433 623	2 650 873	1 359 252	153 376	74 371	5,5
2002	2 816 507	1 440 137	2 663 081	1 364 698	153 426	75 439	5,4
2003	2 823 171	1 443 464	2 670 132	1 367 475	153 039	75 989	5,4
2004	2 828 760	1 446 229	2 677 433	1 370 524	151 327	75 705	5,3
2005	2 832 950	1 447 665	2 680 384	1 371 216	152 566	76 449	5,4
2006	2 834 254	1 447 484	2 682 900	1 371 319	151 354	76 165	5,3
2007	2 837 373	1 448 435	2 686 258	1 372 339	151 115	76 096	5,3
2008	2 834 260	1 446 462	2 686 987	1 371 866	147 273	74 596	5,2
2009	2 832 027	1 444 978	2 687 425	1 371 260	144 602	73 718	5,1
2010	2 834 259	1 445 347	2 689 013	1 371 289	145 246	74 061	5,1
2011	2 802 266	1 439 875	2 681 876	1 377 600	120 390	62 275	4,3
2012	2 806 531	1 440 577	2 679 974	1 375 806	126 557	64 771	4,5
2013	2 815 955	1 443 924	2 679 884	1 375 355	136 071	68 569	4,8
2014	2 830 864	1 449 413	2 680 320	1 375 131	150 544	74 282	5,3
2015	2 858 714	1 459 256	2 678 718	1 374 485	179 996	84 771	6,3
2016

¹ 31. Dezember; 1970, 1987 und 2011 Volkszählung bzw. Zensus^a Bevölkerungsbestand bei Ausländern vom 30.09.1980

3 Vorausberechnung der Bevölkerung in Schleswig-Holstein bis 2030^a

Alter von ... Jahren		31.12.2015	31.12.2020	31.12.2025	31.12.2030
		Personen in 1 000			
unter 5	männlich	59,6	61,5	60,3	58,5
	weiblich	56,7	58,5	57,3	55,5
	zusammen	116,3	120,0	117,5	114,0
5 - 9	männlich	63,0	63,7	63,9	62,4
	weiblich	59,7	60,6	60,7	59,3
	zusammen	122,8	124,3	124,7	121,7
10 - 14	männlich	68,1	66,5	66,0	65,8
	weiblich	64,9	63,1	62,8	62,5
	zusammen	132,9	129,6	128,8	128,3
15 - 19	männlich	79,6	72,0	69,5	68,6
	weiblich	75,4	68,5	65,9	65,0
	zusammen	155,0	140,5	135,3	133,6
20 - 24	männlich	81,4	81,0	74,7	72,1
	weiblich	76,3	75,8	70,4	68,0
	zusammen	157,7	156,8	145,1	140,1
25 - 39	männlich	239,7	248,4	245,1	235,9
	weiblich	238,3	242,4	237,5	228,7
	zusammen	478,0	490,8	482,6	464,5
40 - 64	männlich	519,5	523,4	512,5	487,6
	weiblich	531,3	535,1	523,0	495,0
	zusammen	1 050,8	1 058,5	1 035,5	982,7
unter 15	männlich	190,7	191,8	190,2	186,6
	weiblich	181,4	182,2	180,8	177,4
	zusammen	372,0	373,9	371,0	364,0
15 - 64	männlich	920,1	924,8	901,7	864,2
	weiblich	921,3	921,8	896,8	856,7
	zusammen	1 841,4	1 846,6	1 798,5	1 720,9
65 und mehr	männlich	287,6	304,5	323,5	351,5
	weiblich	361,3	379,4	401,9	433,9
	zusammen	648,8	683,8	725,4	785,4
Insgesamt	männlich	1 398,4	1 421,1	1 415,5	1 402,3
	weiblich	1 463,9	1 483,3	1 479,5	1 467,9
	zusammen	2 862,3	2 904,3	2 895,0	2 870,3

^a Basis: Bevölkerungsfortschreibung am 31.12.2013 auf Basis der 13. Koordinierten Bevölkerungsvorausberechnung
Differenzen in den Summen durch gerundete Werte

Quelle: 13. Koordinierte Bevölkerungsvorausberechnung (Variante W2)

4 Bevölkerungsentwicklung in Schleswig-Holstein 1970 - 2016

Jahr	Geborene	Sterbefälle	Überschuss der Geborenen (+) bzw. Gestorbenen (-)	Zuzüge	Fortzüge	Zuzugs- überschuss (+)/ Fortzugs- überschuss (-)	Bevölkerungs- zunahme ¹ (+)/ -abnahme (-) insgesamt
1970	35 171	32 990	+ 2 181	100 586	76 572	24 014	+ 26 195
1975	24 282	32 993	- 8 711	75 949	69 169	6 780	- 1 931
1980	24 545	31 278	- 6 733	80 137	61 123	19 014	+ 12 281
1985	23 099	31 330	- 8 231	65 537	56 951	8 586	+ 355
1990	29 046	31 461	- 2 415	153 275	119 339	33 936	+ 31 521
1995	27 430	31 288	- 3 858	114 799	93 872	20 927	+ 17 069
2000	26 920	29 821	- 2 901	79 416	64 029	15 387	+ 12 486
2005	23 027	29 669	- 6 642	74 534	63 786	10 748	+ 4 106
2006	22 686	29 815	- 7 129	72 789	64 397	8 392	+ 1 263
2007	22 961	29 934	- 6 973	73 871	63 641	10 230	+ 3 257
2008	22 678	30 719	- 8 041	73 493	68 439	5 054	- 2 987
2009	21 923	31 014	- 9 091	75 743	68 871	6 872	- 2 219
2010	22 578	31 201	- 8 623	76 032	65 209	10 823	+ 2 200
2011	21 331	30 981	- 9 650	80 446	67 433	13 013	+ 3 363
2012	22 005	31 443	- 9 438	81 472	68 334	13 138	+ 3 700
2013	21 822	32 729	- 10 907	87 939	69 872	18 067	+ 7 160
2014	22 793	31 676	- 8 883	94 900	72 104	22 796	+ 13 913
2015	23 549	33 663	- 10 114	111 661	74 317	37 344	+ 27 230
2016

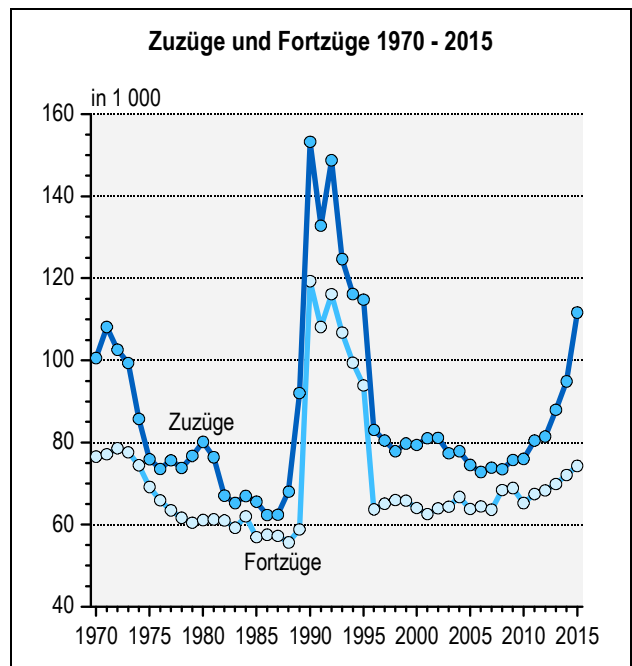
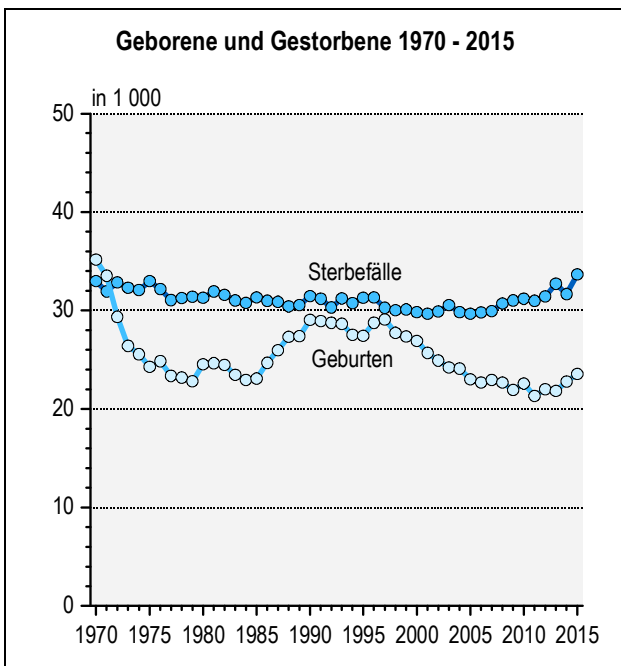
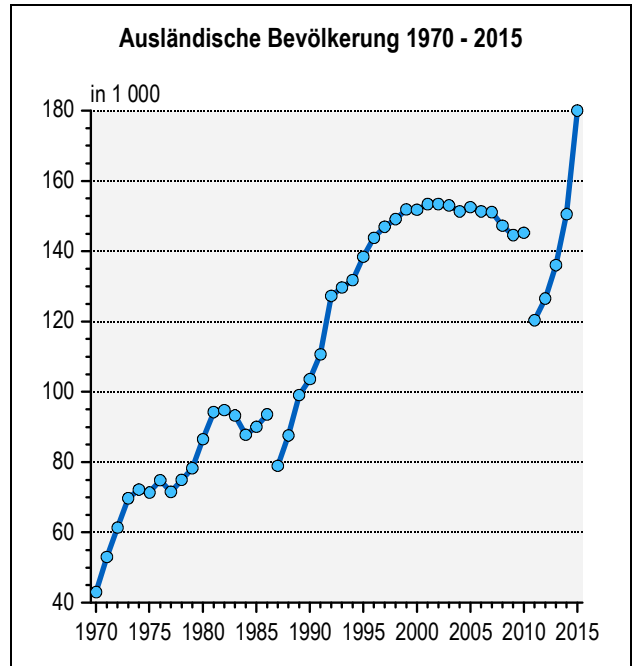
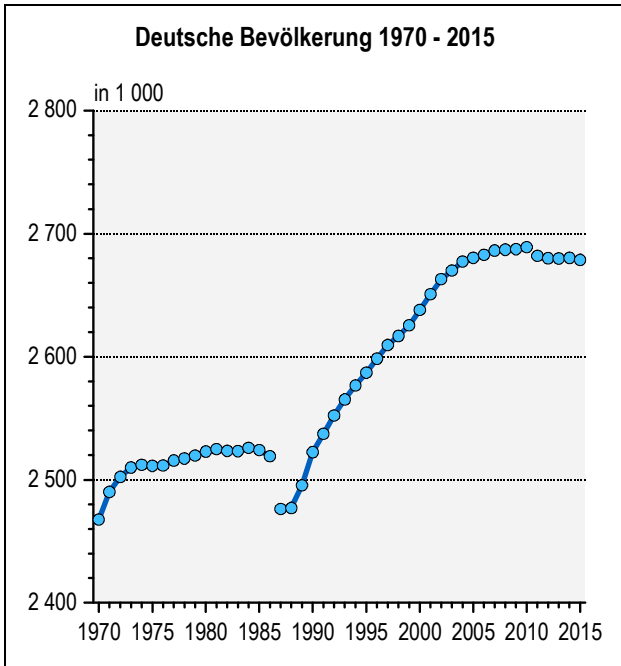
¹ ohne nachträgliche Berichtigungen

5 Bevölkerung in Schleswig-Holstein 1970 - 2016 nach Altersgruppen

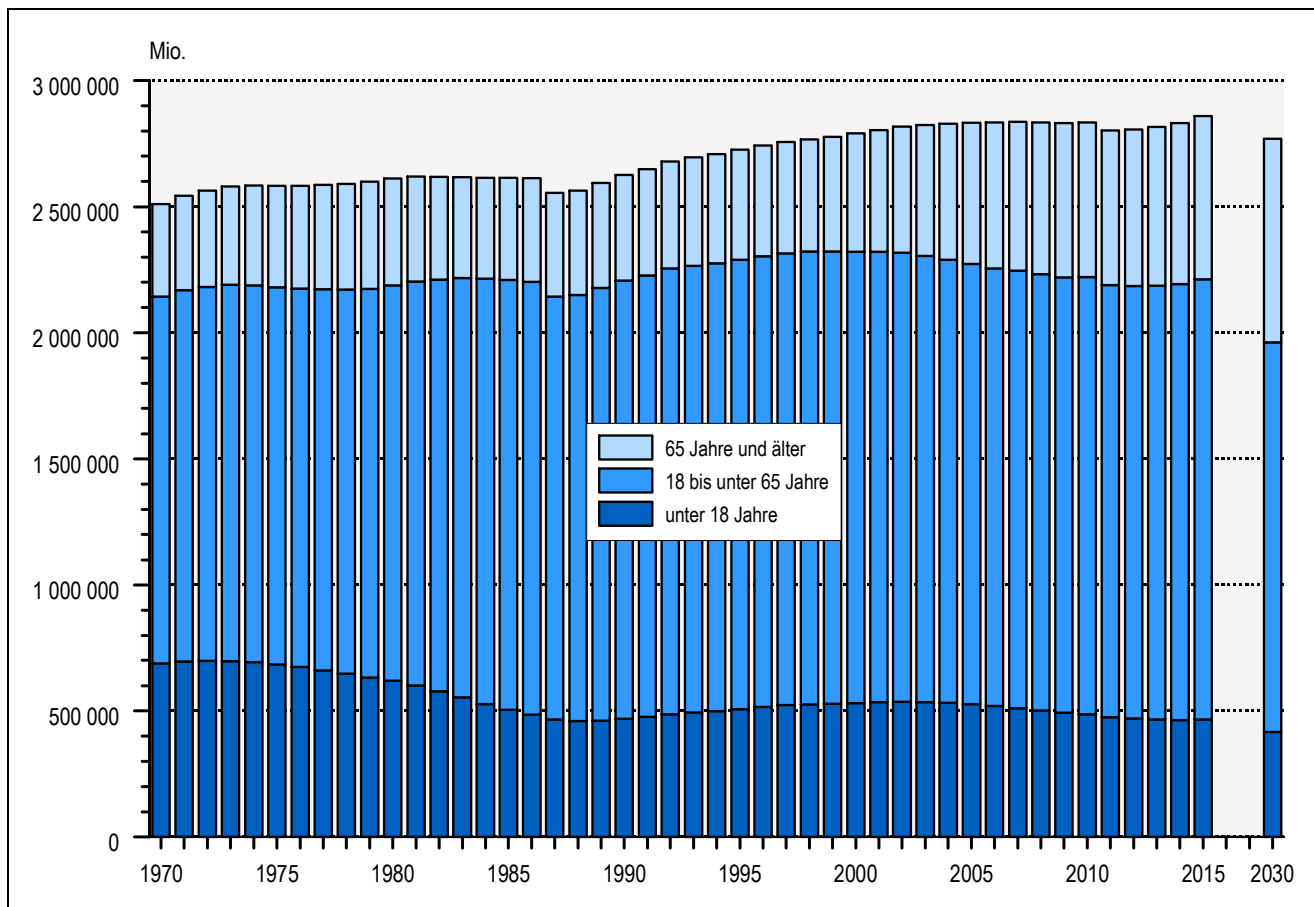
Jahr ¹	Bevölkerung insgesamt	Davon im Alter von ... Jahren						
		0 - 5	6 - 9	10 - 17	18 - 29	30 - 44	45 - 64	65 und älter
1970	2 510 608	250 447	169 489	268 734	397 603	505 191	551 576	367 568
1975	2 582 412	174 242	177 184	332 503	408 913	552 260	535 338	401 972
1980	2 611 285	144 164	116 901	357 804	451 619	576 699	540 719	423 379
1985	2 614 151	143 995	95 386	265 295	523 639	536 820	644 395	404 621
1990	2 626 127	164 234	100 669	203 502	512 903	539 568	685 802	419 449
1995	2 725 461	176 628	117 673	212 658	450 006	612 160	719 750	436 586
2000	2 789 761	172 307	122 100	237 063	363 633	680 043	746 248	468 367
2005	2 832 950	153 568	119 978	253 142	356 230	652 518	737 330	560 184
2006	2 834 254	149 024	118 012	251 451	359 534	637 841	738 874	579 518
2007	2 837 373	146 108	114 251	250 558	363 748	621 999	749 424	591 285
2008	2 834 260	143 746	110 780	247 141	367 173	602 570	760 181	602 669
2009	2 832 027	141 498	107 343	244 151	370 431	582 107	774 165	612 332
2010	2 834 259	140 381	104 295	241 592	371 811	565 185	797 864	613 131
2011	2 802 266	137 628	100 819	236 781	361 410	530 522	822 301	612 805
2012	2 806 531	137 403	98 891	233 736	362 349	513 928	840 092	620 132
2013	2 815 955	137 324	98 017	231 120	365 735	500 316	854 552	628 891
2014	2 830 864	138 539	97 785	227 526	371 895	490 220	866 183	638 716
2015	2 858 714	142 352	98 967	224 524	383 493	488 113	874 393	646 872
2016

¹ 31. Dezember; 1970, 1987 und 2011 Volkszählung bzw. Zensus

Grafik: Ausgewählte Zeitreihen für Schleswig-Holstein



Grafik: Bevölkerungsstand 1970 - 2015 und Vorausberechnung der Bevölkerung bis 2030 in Schleswig-Holstein nach Altersgruppen



6 Bevölkerungsstand¹ in den Kreisen Schleswig-Holsteins 2015

KREISFREIE STADT Kreis	Bevölkerung			Deutsche			Ausländer		
	insgesamt	Männer	Frauen	insgesamt	Männer	Frauen	insgesamt	Männer	Frauen
FLENSBURG	85 942	42 767	43 175	77 622	38 080	39 542	8 320	4 687	3 633
KIEL	246 306	119 835	126 471	222 069	107 221	114 848	24 237	12 614	11 623
LÜBECK	216 253	103 683	112 570	197 979	94 387	103 592	18 274	9 296	8 978
NEUMÜNSTER	79 197	39 118	40 079	71 786	34 918	36 868	7 411	4 200	3 211
Dithmarschen	132 917	65 512	67 405	127 252	62 430	64 822	5 665	3 082	2 583
Herzogtum Lauenburg	192 999	94 684	98 315	181 036	88 392	92 644	11 963	6 292	5 671
Nordfriesland	163 960	80 319	83 641	154 609	75 279	79 330	9 351	5 040	4 311
Ostholstein	199 574	96 412	103 162	190 863	91 790	99 073	8 711	4 622	4 089
Pinneberg	307 471	150 455	157 016	281 548	137 087	144 461	25 923	13 368	12 555
Plön	128 304	62 349	65 955	123 576	59 781	63 795	4 728	2 568	2 160
Rendsburg-Eckernförde	270 378	133 002	137 376	260 203	127 495	132 708	10 175	5 507	4 668
Schleswig-Flensburg	196 839	97 496	99 343	189 042	93 458	95 584	7 797	4 038	3 759
Segeberg	267 503	131 777	135 726	251 123	123 052	128 071	16 380	8 725	7 655
Steinburg	131 457	65 047	66 410	124 400	61 159	63 241	7 057	3 888	3 169
Stormarn	239 614	117 002	122 612	225 610	109 704	115 906	14 004	7 298	6 706

¹ Endgültige Fortschreibung auf Basis des Zensus vom 09.05.2011

7 Ausländische Bevölkerung in Schleswig-Holstein 1970 - 2016 nach Altersgruppen

Jahr ¹	Ausländerinnen/ Ausländer insgesamt	Davon im Alter von ... Jahren						
		0 - 5	6 - 9	10 - 17	18 - 29	30 - 44	45 - 64	65 und älter
1970	43 036	4 042	2 074	3 279	14 532	13 390	4 389	1 330
1975	71 115	9 891	4 479	6 874	21 263	20 209	6 448	1 951
1980	88 435	9 264	6 920	12 257	22 021	26 260	8 928	2 785
1985	90 028	6 742	4 532	12 284	22 787	27 735	12 261	3 687
1990	103 628	8 970	5 553	11 692	26 616	29 745	17 635	3 417
1995	138 413	11 531	7 447	13 699	37 189	38 128	25 529	4 890
1996	143 852	11 758	8 040	14 193	37 561	40 295	26 787	5 218
1997	146 950	11 896	8 139	14 655	37 482	41 478	27 720	5 580
1998	149 141	11 770	8 092	14 693	37 307	42 782	28 461	6 036
1999	151 854	11 648	8 090	14 960	36 842	43 911	29 599	6 804
2000	151 783	10 400	7 700	14 891	35 975	44 833	30 647	7 337
2001	153 376	9 321	7 457	15 028	35 907	45 879	31 851	7 933
2002	153 426	8 166	7 195	15 133	35 486	46 226	32 524	8 696
2003	153 039	7 002	7 042	15 105	34 811	46 572	33 092	9 415
2004	151 327	5 853	6 889	14 951	33 676	46 670	33 244	10 044
2005	152 566	4 827	6 780	14 734	33 163	47 792	34 352	10 918
2006	151 354	4 426	5 981	14 173	32 237	48 075	34 881	11 581
2007	151 115	4 113	5 081	13 836	31 759	48 190	35 645	12 491
2008	147 273	3 734	4 166	13 453	29 816	47 278	35 827	12 999
2009	144 602	3 456	3 461	12 926	28 993	46 545	35 883	13 338
2010	145 246	3 408	3 234	12 076	28 561	46 880	36 988	14 099
2011	120 390	3 493	2 646	8 866	21 167	39 547	32 536	12 135
2012	126 557	3 607	2 758	8 405	23 117	41 634	33 851	13 185
2013	136 071	4 121	3 107	8 556	26 007	44 348	35 704	14 228
2014	150 544	5 694	4 017	9 230	30 441	47 954	38 029	15 179
2015	179 996	8 859	5 797	11 994	40 619	54 773	41 732	16 222
2016

¹ 31. Dezember; 1970, 1987 und 2011 Volkszählung bzw. Zensus

8 Bevölkerung in Schleswig-Holstein 1970 - 2016 nach dem Familienstand

Jahr	Bevölkerung insgesamt	ledig	verheiratet	verwitwet	geschieden	eingetragene Lebenspartner-schaft	eingetragene Lebenspartner-schaft/-in verstorben	eingetragene Lebenspartner-schaft aufgehoben
	Insgesamt							
1970	2 510 608	975 438	1 248 358	233 181	53 631	.	.	.
1975	2 582 412	1 008 367	1 261 876	238 454	73 715	.	.	.
1980	2 611 285	1 036 804	1 254 646	240 409	79 426	.	.	.
1985	2 614 151	1 049 378	1 223 852	239 142	101 779	.	.	.
1990	2 626 127	1 016 805	1 253 376	232 733	123 213	.	.	.
1995	2 725 461	1 068 894	1 287 194	226 231	143 142	.	.	.
2000	2 789 761	1 105 490	1 292 076	217 438	174 757	.	.	.
2001	2 804 249	1 116 874	1 286 924	215 634	184 817	.	.	.
2002	2 816 507	1 127 254	1 280 148	213 694	195 411	.	.	.
2003	2 823 171	1 134 549	1 271 076	211 750	205 796	.	.	.
2004	2 828 760	1 140 665	1 262 330	210 447	215 318	.	.	.
2005	2 832 950	1 145 712	1 253 443	209 327	224 468	.	.	.
2006	2 834 254	1 149 929	1 243 281	207 970	233 074	.	.	.
2007	2 837 373	1 155 807	1 233 190	207 029	241 347	.	.	.
2008	2 834 260	1 158 436	1 220 782	205 748	249 294	.	.	.
2009	2 832 027	1 161 103	1 209 456	204 814	256 654	.	.	.
2010	2 834 259	1 166 094	1 199 497	204 098	264 570	.	.	.
2011	2 802 266	1 100 987	1 277 789	201 280	219 086	2 841	63	220
2012	2 806 531	1 106 611	1 271 622	201 057	223 763	3 122	75	281
2013	2 815 955	1 116 598	1 266 410	201 186	227 923	3 405	96	337
2014	2 830 864	1 131 086	1 261 772	201 346	232 430	3 733	111	386
2015	2 858 714	1 154 948	1 262 233	201 512	235 326	4 098	138	459
2016

Noch 8 Bevölkerung in Schleswig-Holstein 1970 - 2016 nach dem Familienstand

Jahr	Bevölkerung insgesamt	ledig	verheiratet	verwitwet	geschieden	eingetragene Lebenspartner-schaft	eingetragene Lebenspartner-schaft/-in verstorben	eingetragene Lebenspartner-schaft aufgehoben
Frauen								
1970	1 312 969	455 770	625 111	196 814	35 274	.	.	.
1975	1 343 662	462 611	634 130	202 241	44 680	.	.	.
1980	1 353 206	469 274	632 418	204 498	47 016	.	.	.
1985	1 349 634	469 409	618 897	203 118	58 210	.	.	.
1990	1 351 747	459 120	624 836	197 703	70 088	.	.	.
1995	1 395 204	481 961	642 521	190 488	80 234	.	.	.
2000	1 424 750	502 264	645 341	180 684	96 461	.	.	.
2001	1 433 623	508 969	644 649	178 417	101 588	.	.	.
2002	1 440 137	514 946	642 170	176 048	106 973	.	.	.
2003	1 443 464	519 197	638 285	173 614	112 368	.	.	.
2004	1 446 229	522 751	634 521	171 749	117 208	.	.	.
2005	1 447 665	525 536	630 315	170 056	121 758	.	.	.
2006	1 447 484	527 405	625 631	168 236	126 212	.	.	.
2007	1 448 435	530 252	620 897	166 837	130 449	.	.	.
2008	1 446 462	531 641	615 299	165 047	134 475	.	.	.
2009	1 444 978	532 989	610 042	163 574	138 373	.	.	.
2010	1 445 347	535 136	605 300	162 335	142 576	.	.	.
2011	1 439 875	508 095	640 746	163 944	125 400	1 541	19	130
2012	1 440 577	510 398	637 497	162 970	127 812	1 708	24	168
2013	1 443 924	514 506	634 709	162 478	130 113	1 872	36	210
2014	1 449 413	520 139	632 155	162 160	132 611	2 056	44	248
2015	1 459 256	528 351	632 023	161 867	134 374	2 291	51	299
2016
Männer								
1970	1 197 639	519 668	623 247	36 367	18 357	.	.	.
1975	1 238 750	545 756	627 746	36 213	29 035	.	.	.
1980	1 258 079	567 530	622 228	35 911	32 410	.	.	.
1985	1 264 517	579 969	604 955	36 024	43 569	.	.	.
1990	1 274 380	557 685	628 540	35 030	53 125	.	.	.
1995	1 330 257	586 933	644 673	35 743	62 908	.	.	.
2000	1 365 011	603 226	646 735	36 754	78 296	.	.	.
2001	1 370 626	607 905	642 275	37 217	83 229	.	.	.
2002	1 376 370	612 308	637 978	37 646	88 438	.	.	.
2003	1 379 707	615 352	632 791	38 136	93 428	.	.	.
2004	1 382 531	617 914	627 809	38 698	98 110	.	.	.
2005	1 385 285	620 176	623 128	39 271	102 710	.	.	.
2006	1 386 770	622 524	617 650	39 734	106 862	.	.	.
2007	1 388 938	625 555	612 293	40 192	110 898	.	.	.
2008	1 387 798	626 795	605 483	40 701	114 819	.	.	.
2009	1 387 049	628 114	599 414	41 240	118 281	.	.	.
2010	1 388 912	630 958	594 197	41 763	121 994	.	.	.
2011	1 362 391	592 892	637 043	37 336	93 686	1 300	44	90
2012	1 365 954	596 213	634 125	38 087	95 951	1 414	51	113
2013	1 372 031	602 092	631 701	38 708	97 810	1 533	60	127
2014	1 381 451	610 947	629 617	39 186	99 819	1 677	67	138
2015	1 399 458	626 597	630 210	39 645	100 952	1 807	87	160
2016

9 Geborene von Schleswig-Holsteinerinnen und Familienstand der Eltern 1970 - 2016

Jahr	Geborene insgesamt	Davon			Bei den Geborenen, bei denen die Eltern verheiratet waren, waren			
		von verheirateter Mutter	von unverheirateter Mutter		beide Elternteile deutsch	ein Elternteil deutsch, einer ausländisch	beide Elternteile ausländisch ¹	
			Anzahl	%			davon Kind	
							ausländisch	deutsch
1970	35 171	33 365	1 806	5,1	32 555	.	-	-
1975	24 282	22 678	1 604	6,6	.	.	-	-
1980	24 545	22 227	2 268	9,2	20 148	828	-	-
1985	23 099	20 234	2 865	12,4	18 550	822	-	-
1990	29 046	24 692	4 084	14,1	22 677	942	-	-
1995	27 430	22 743	4 687	17,1	19 899	1 248	-	-
2000	26 920	20 140	6 780	25,2	17 018	1 668	815	639
2001	25 681	18 935	6 746	26,3	15 875	1 759	669	632
2002	24 915	18 056	6 859	27,5	14 979	1 892	620	565
2003	24 215	17 443	6 772	28,0	14 437	1 887	560	559
2004	24 090	17 011	7 079	29,4	13 988	2 035	478	510
2005	23 027	16 170	6 857	29,8	13 184	2 062	379	545
2006	22 686	15 504	7 182	31,7	12 565	2 045	363	531
2007	22 961	15 640	7 321	31,9	12 781	2 029	325	505
2008	22 678	15 023	7 655	33,8	12 357	1 890	351	425
2009	21 923	14 299	7 624	34,8	11 733	1 857	325	384
2010	22 578	14 566	8 012	35,5	12 010	1 834	331	391
2011	21 331	13 576	7 755	36,4	11 196	1 704	334	342
2012	22 005	13 645	8 360	38,0	11 277	1 667	335	366
2013	21 822	13 583	8 239	37,8	11 181	1 649	423	330
2014	22 793	14 238	8 555	37,5	11 637	1 672	688	241
2015	23 549	14 336	9 213	39,1	11 580	1 678	836	242
2016

¹ Bei Lebendgeborenen ausländischer Eltern ist seit 01.01.2000 der originäre Erwerb der deutschen Staatsangehörigkeit möglich (§ 4 Abs. 3 Staatsangehörigkeitsgesetz).

10 Geborene, Frauen im gebärfähigen Alter und Fruchtbarkeitsziffern in Schleswig-Holstein 2000 - 2016

Jahr	Geborene			Frauen im Alter von 15 bis 44 Jahren ¹ insgesamt	Fruchtbarkeitsziffern ² insgesamt
	insgesamt	von deutschen Frauen	von ausländischen Frauen		
2000	26 920	24 165	2 755	549 867	49,0
2001	25 681	23 078	2 603	550 210	46,7
2002	24 915	22 253	2 662	551 076	45,2
2003	24 215	21 563	2 652	550 705	44,0
2004	24 090	21 482	2 608	549 284	43,9
2005	23 027	20 444	2 583	546 034	42,2
2006	22 686	20 061	2 625	541 340	42,0
2007	22 961	20 451	2 510	535 725	42,9
2008	22 678	20 349	2 329	528 861	42,9
2009	21 923	19 637	2 286	519 714	42,2
2010	22 578	20 238	2 340	510 921	44,2
2011	21 331	19 154	2 177	496 002	43,0
2012	22 005	19 715	2 290	487 535	45,1
2013	21 822	19 454	2 368	480 611	45,4
2014	22 793	20 036	2 757	475 625	47,9
2015	23 549	20 356	3 193	474 068	49,7
2016

¹ Jahresdurchschnitt

² Lebendgeborene je 1 000 Frauen im Alter von 15 bis unter 45 Jahren

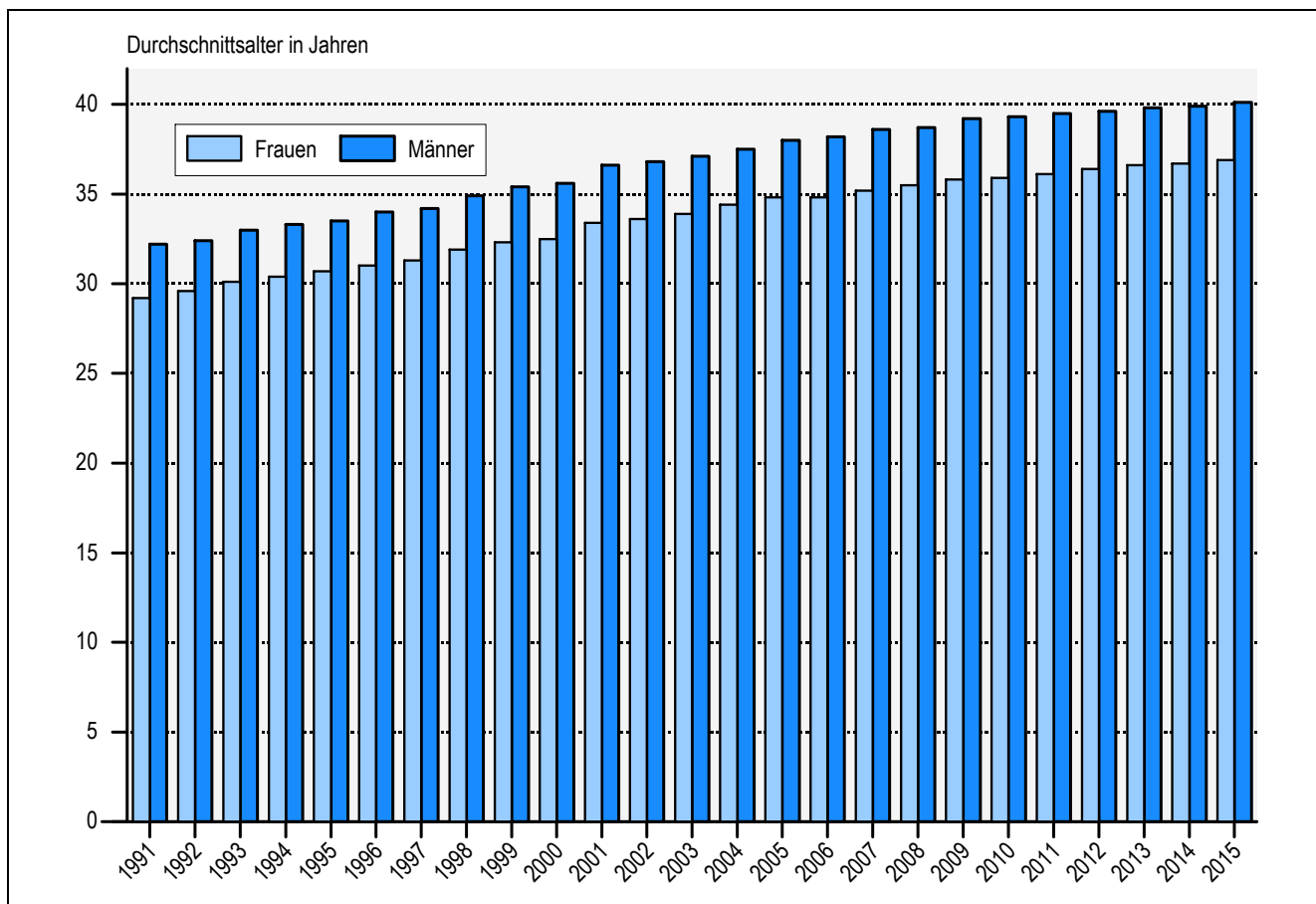
11 Eheschließungen und Staatsangehörigkeit der Ehepartner in Schleswig-Holstein 1991 - 2016

Jahr	Eheschließungen	Bei den Eheschließungen waren			
		beide Partner Deutsche	der Mann Deutscher, die Frau Ausländerin	die Frau Deutsche, der Mann Ausländer	beide Partner Ausländer
1991	18 258	17 165	504	504	85
1992	18 897	17 584	606	594	113
1993	18 451	17 012	649	671	119
1994	18 295	16 779	734	655	127
1995	17 671	16 124	758	642	147
2000	17 849	15 911	945	759	234
2005	17 131	15 643	827	522	139
2006	16 263	14 850	762	522	129
2007	16 451	15 252	671	411	117
2008	16 590	15 415	617	433	125
2009	16 345	15 137	660	435	113
2010	16 456	15 388	617	407	94
2011	16 019	14 914	610	417	78
2012	16 383	15 249	596	440	98
2013	15 861	14 787	565	399	110
2014	15 922	14 731	599	454	138
2015	16 880	15 711	602	437	130
2016

12 Durchschnittsalter der Eheschließenden in Schleswig-Holstein 1991 - 2016 nach dem bisherigen Familienstand

Jahr	Bisheriger Familienstand der Frau			Frauen insgesamt	Bisheriger Familienstand des Mannes			Männer insgesamt
	ledig	geschieden	verwitwet		ledig	geschieden	verwitwet	
1991	.	.	.	29,2	.	.	.	32,2
1992	.	.	.	29,6	.	.	.	32,4
1993	.	.	.	30,1	.	.	.	33,0
1994	.	.	.	30,4	.	.	.	33,3
1995	.	.	.	30,7	.	.	.	33,5
1996	.	.	.	31,0	.	.	.	34,0
1997	28,1	40,0	50,4	31,3	30,6	43,8	59,9	34,2
1998	28,5	40,5	49,5	31,9	31,0	44,0	60,0	34,9
1999	28,8	40,6	51,5	32,3	31,3	44,6	60,8	35,4
2000	28,8	41,0	51,6	32,5	31,6	44,7	61,4	35,6
2001	29,4	41,7	52,8	33,4	32,2	45,7	61,2	36,6
2002	29,8	41,9	50,8	33,6	32,8	45,2	59,6	36,8
2003	30,3	41,9	51,9	33,9	33,1	45,4	59,5	37,1
2004	30,6	42,4	51,6	34,4	33,4	45,9	60,6	37,5
2005	30,8	43,0	52,2	34,8	33,8	46,6	60,9	38,0
2006	30,8	43,6	54,1	34,8	33,7	47,0	62,3	38,2
2007	31,0	44,3	52,4	35,2	34,0	47,7	62,8	38,6
2008	31,2	44,7	53,3	35,5	34,2	47,9	62,6	38,7
2009	31,4	45,1	54,6	35,8	34,4	48,4	63,1	39,2
2010	31,6	45,6	53,2	35,9	34,4	48,8	62,7	39,3
2011	31,7	45,9	54,2	36,1	34,6	49,1	62,5	39,5
2012	32,0	46,4	56,0	36,4	34,7	49,7	64,1	39,6
2013	32,1	46,9	54,6	36,6	34,9	50,0	63,7	39,8
2014	32,4	47,2	53,3	36,7	35,0	50,2	63,5	39,9
2015	32,4	47,8	57,2	36,9	35,1	51,0	64,5	40,1
2016

Grafik: Durchschnittsalter der Eheschließenden in Schleswig-Holstein 1991 - 2015



13 Eheschließungen in Schleswig-Holstein 2015 nach dem früheren Familienstand der Partner

Früherer Familienstand der Frau	Früherer Familienstand des Mannes			Insgesamt
	ledig	verwitwet	geschieden	
Ledig	10 268	72	1 732	12 072
Verwitwet	51	46	113	210
Geschieden	1 507	234	2 857	4 598
Insgesamt	11 826	352	4 702	16 880

14 Ehescheidungen in Schleswig-Holstein 1991 - 2016 nach der Dauer der Ehe

Jahr	Insgesamt	Mit einer Dauer der Ehe von ... Jahren						
		unter 1	1 - 4	5 - 9	10 - 14	15 - 19	20 - 24	25 und mehr
1991	5 543	4	1 046	1 539	903	706	650	695
1992	5 446	3	1 055	1 558	868	704	567	691
1993	6 250	6	1 104	1 829	1 090	723	663	835
1994	6 196	4	1 085	1 894	1 034	777	601	801
1995	6 679	4	1 142	2 163	1 259	735	556	820
1996	6 822	2	1 143	2 212	1 270	734	629	832
1997	6 915	2	1 664	2 056	1 166	746	557	724
1998	7 139	4	1 079	2 339	1 450	884	591	792
1999	7 175	2	980	2 258	1 564	889	587	895
2000	7 641	4	1 157	2 327	1 670	1 003	632	848
2001	7 604	1	1 151	2 272	1 713	999	596	872
2002	8 194	2	1 143	2 435	1 847	1 151	703	913
2003	8 293	4	1 241	2 394	1 844	1 214	727	869
2004	8 180	3	1 146	2 405	1 732	1 258	751	885
2005	7 940	2	1 083	2 233	1 695	1 284	749	894
2006	7 524	4	1 027	2 158	1 499	1 220	721	895
2007	7 434	3	964	2 063	1 549	1 211	798	846
2008	7 459	2	916	2 039	1 523	1 243	856	880
2009	7 286	3	851	2 028	1 469	1 204	821	910
2010	7 389	2	1 008	1 955	1 480	1 182	896	866
2011	7 431	–	948	1 944	1 506	1 212	901	920
2012	7 113	1	837	1 920	1 365	1 153	872	965
2013	6 683	4	860	1 625	1 345	1 044	858	947
2014	6 686	1	789	1 682	1 266	1 157	902	889
2015	6 308	1	739	1 518	1 318	1 020	820	892
2016	6 194	2	744	1 508	1 279	1 007	755	899

15 Durchschnittliche Lebenserwartung der Bevölkerung in Jahren

Vollendete Lebensjahre	Deutsches Reich/Bundesrepublik Deutschland (errechnet nach der Absterbeordnung der Jahre)									
	1901/1910	1970/1972	1986/1988	1998/2000	2013/2015	1901/1910	1970/1972	1986/1988	1998/2000	2013/2015
	Männer					Frauen				
0	44,82	67,41	72,21	74,78	78,18	48,33	73,83	78,68	80,82	83,06
1	55,12	68,20	71,88	74,15	77,45	57,20	74,32	78,23	80,14	82,31
5	55,15	64,49	68,02	70,24	73,51	57,27	70,56	74,35	76,21	78,36
10	51,16	59,68	63,10	65,28	68,54	53,35	65,70	69,40	71,25	73,38
15	46,71	54,81	58,17	60,33	63,57	49,00	60,79	64,46	66,29	68,41
20	42,56	50,21	53,37	55,52	58,66	44,84	55,97	59,55	61,38	63,46
25	38,59	45,65	48,65	50,76	53,79	40,84	51,14	54,66	56,47	58,52
30	34,55	41,00	43,88	45,96	48,92	36,94	46,30	49,77	51,56	53,59
35	30,53	36,35	39,14	41,17	44,09	33,04	41,50	44,91	46,67	48,67
40	26,64	31,77	34,46	36,46	39,29	29,16	36,77	40,11	41,84	43,79
45	22,94	27,33	29,88	31,89	34,56	25,25	32,14	35,40	37,09	38,96
50	19,43	23,05	25,50	27,48	29,97	21,35	27,65	30,78	32,45	34,23
55	16,16	19,02	21,37	23,25	25,61	17,64	23,32	26,28	27,92	29,64
60	13,14	15,31	17,55	19,25	21,52	14,17	19,12	21,95	23,50	25,19
65	10,40	12,06	14,05	15,56	17,71	11,09	15,18	17,82	19,25	20,90
70	7,99	9,35	10,90	12,30	14,13	8,45	11,63	13,96	15,25	16,80
75	5,97	7,17	8,21	9,42	10,79	6,30	8,59	10,48	11,61	12,87
80	4,38	5,36	6,06	7,01	7,81	4,65	6,16	7,57	8,47	9,30
85	3,18	3,92	4,43	5,11	5,44	3,40	4,37	5,34	5,93	6,38
90	2,35	2,81	3,25	3,95	3,68	2,59	3,16	3,74	4,13	4,22

Quelle: Statistisches Bundesamt

16 Gestorbene in Schleswig-Holstein 2015 nach Alter und Familienstand

Alter von ... Jahre	Männer					Frauen				
	insgesamt	davon				insgesamt	davon			
		ledig	verheiratet	verwitwet	geschieden		ledig	verheiratet	verwitwet	geschieden
0 - 1	41	41	-	-	-	29	29	-	-	-
1 - 4	8	8	-	-	-	6	6	-	-	-
5 - 9	5	5	-	-	-	1	1	-	-	-
10 - 14	2	2	-	-	-	12	12	-	-	-
15 - 19	23	22	-	1	-	10	10	-	-	-
20 - 24	40	40	-	-	-	17	16	1	-	-
25 - 29	38	34	2	-	2	13	10	2	1	-
30 - 34	72	61	10	-	1	33	25	6	-	2
35 - 39	87	58	18	-	11	36	11	19	2	4
40 - 44	154	76	53	2	23	91	24	51	-	16
45 - 49	337	162	115	1	59	202	60	90	6	46
50 - 54	521	183	200	9	129	303	65	159	15	64
55 - 59	793	228	325	21	219	459	55	254	39	111
60 - 64	1 094	227	571	60	236	631	70	334	96	131
65 - 69	1 432	240	836	107	249	781	59	421	177	124
70 - 74	2 159	218	1 364	254	323	1 339	80	608	423	228
75 - 79	3 136	242	2 066	506	322	2 204	122	815	1 016	251
80 - 84	2 700	130	1 710	693	167	2 684	157	645	1 687	195
85 - 89	2 417	74	1 305	946	92	3 594	220	458	2 700	216
90 und mehr	1 528	26	581	883	38	4 631	331	181	3 872	247
Insgesamt	16 587	2 077	9 156	3 483	1 871	17 076	1 363	4 044	10 034	1 635

17 Ausländerinnen und Ausländer in Schleswig-Holstein am 31.12.2016 nach ausgewählten Staatsangehörigkeiten

	Insgesamt	%	Davon			Insgesamt	%	Davon	
			männlich	weiblich				männlich	weiblich
Europa	139 285	60,5	71 880	67 405	Afrika	9 310	4,0	5 870	3 440
Länder der EU	85 455	37,1	45 845	39 610	darunter				
davon					Ägypten	630	0,3	465	165
Belgien	370	0,2	180	190	Algerien	540	0,2	385	155
Bulgarien	5 795	2,5	3 160	2 635	Marokko	515	0,2	300	220
Dänemark	6 950	3,0	3 190	3 760	Tunesien	630	0,3	390	245
Estland	325	0,1	105	220	Ghana	1 005	0,4	530	475
Finnland	1 045	0,5	285	760	Nigeria	515	0,2	315	205
Frankreich	1 690	0,7	745	945	Togo	410	0,2	180	230
Griechenland	4 505	2,0	2 670	1 835	Eritrea	2 380	1,0	1 810	570
Irland	295	0,1	145	150	Somalia	815	0,4	575	240
Italien	5 065	2,2	3 235	1 835	Amerika	5 260	2,3	2 170	3 090
Kroatien	2 885	1,3	1 705	1 180	darunter				
Lettland	1 150	0,5	555	600	Kanada	415	0,2	180	235
Litauen	1 735	0,8	750	985	Vereinigte Staaten	2 040	0,9	1 010	1 030
Luxemburg	90	0,0	40	50	Dominikanische	170	0,1	55	110
Malta	20	0,0	15	5	Republik				
Niederlande	2 135	0,9	1 205	930	Mexiko	255	0,1	100	155
Österreich	3 075	1,3	1 525	1 550	Brasilien	740	0,3	210	530
Polen	25 750	11,2	13 700	12 055	Chile	200	0,1	95	105
Portugal	2 770	1,2	1 500	1 265	Ecuador	150	0,1	55	95
Rumänien	9 575	4,2	5 710	3 860	Kolumbien	370	0,2	130	240
Schweden	1 155	0,5	400	755	Peru	210	0,1	60	150
Slowakei	715	0,3	355	360	Asien	73 235	31,8	43 480	29 755
Slowenien	275	0,1	180	100	darunter				
Spanien	2 855	1,2	1 520	1 335	Armenien	3 745	1,6	1 910	1 835
Tschechien	535	0,2	205	330	Aserbaidzhan	1 325	0,6	695	630
Ungarn	1 605	0,7	955	650	Irak	10 140	4,4	6 475	3 670
Vereinigtes					Iran	3 630	1,6	2 240	1 385
Königreich	2 995	1,3	1 755	1 245	Jemen	1 075	0,5	775	300
Zypern	45	0,0	25	20	Libanon	590	0,3	340	250
übriges Europa	53 830	23,4	26 035	27 795	Syrien	26 620	11,6	16 805	9 815
darunter					Indien	1 200	0,5	750	450
Albanien	1 610	0,7	930	680	Pakistan	1 180	0,5	660	515
Mazedonien	1 890	0,8	1 065	825	Philippinen	665	0,3	145	520
Montenegro	395	0,2	195	195	Thailand	1 480	0,6	155	1 325
Serbien (mit und					Vietnam	1 230	0,5	575	655
ohne Kosovo)	3 010	1,3	1 475	1 535	Afghanistan	12 940	5,6	8 585	4 350
Türkei	28 010	12,2	14 525	13 485	China	2 140	0,9	1 010	1 130
EWR-					Japan	845	0,4	340	500
Staaten/Schweiz	1 605	0,7	680	925	Kasachstan	1 330	0,6	620	710
Norwegen	480	0,2	190	290	Korea, Republik	420	0,2	175	245
Schweiz	1 015	0,4	430	585	Australien und				
Bosnien und					Ozeanien	415	0,2	225	190
Herzegowina	1 515	0,7	795	720	darunter				
Kosovo	3 260	1,4	1 645	1 615	Australien	310	0,1	165	145
Russische					staatenlos	665	0,3	400	265
Föderation	7 960	3,5	3 080	4 885	britische				
Ukraine	3 000	1,3	1 040	1 955	Überseegebiete	25	0,0	15	10
Weißrussland	600	0,3	135	465	ungeklärt	1 485	0,6	905	580
					ohne Angabe	495	0,2	335	160
					Insgesamt	230 175	100,0	125 280	104 895

Quelle: Ausländerzentralregister

18 Einbürgerungen in Schleswig-Holstein 2016 nach ausgewählten Staatsangehörigkeiten

Land der vorherigen Staatsangehörigkeit	Insgesamt	Davon im Alter von ... Jahren							
		unter 6	6 - 15	16 - 17	18 - 22	23 - 34	35 - 44	45 - 59	60 und älter
Europa	1 607	33	130	64	229	347	363	240	201
davon									
EU-Staaten	786	20	48	15	61	141	188	155	158
darunter									
Polen	275	9	20	6	25	64	84	49	18
übriges Europa	821	13	82	49	168	206	175	85	43
darunter									
Türkei	425	7	39	33	109	129	83	20	5
Russische Föderation	80	1	15	5	13	11	22	11	2
Ukraine	129	2	13	3	8	22	28	27	26
Kosovo	81	1	11	5	20	20	15	7	2
Afrika	241	11	24	10	11	61	78	39	7
Amerika	117	8	7	1	11	30	34	21	5
Asien	847	44	97	41	73	194	231	121	46
darunter									
Irak	197	16	41	11	17	36	42	29	5
Iran	73	3	1	1	6	15	27	14	6
Pakistan	61	6	7	2	2	15	20	8	1
Afghanistan	77	4	12	3	4	28	12	9	5
Syrien	69	7	3	4	5	26	14	8	2
Australien und Ozeanien	0	0	0	0	0	0	0	0	0
Staatenlos, ungeklärt und ohne Angabe	52	0	9	2	9	12	4	12	4
Insgesamt	2 864	96	267	118	333	644	710	433	263

Quelle: Einbürgerungsbehörden

19 Zu- und Fortzüge in Schleswig-Holstein 1994 - 2016

Jahr	Zuzüge über die Kreis- und Landesgrenzen				Fortzüge über die Kreis- und Landesgrenzen				Umwüge innerhalb des Kreises von Gemeinde zu Gemeinde
	insgesamt		davon		insgesamt		davon		
	Anzahl	je 1 000 Einwohner	aus anderen Kreisen des Landes	über die Landesgrenze	Anzahl	je 1 000 Einwohner	in andere Kreise des Landes	über die Landesgrenze	
1994	177 541	66	61 373	116 168	160 800	60	61 373	99 427	68 834
1995	178 389	66	63 590	114 799	157 462	58	63 590	93 872	69 631
2000	137 027	49	57 611	79 416	121 640	44	57 611	64 029	72 842
2001	137 976	49	56 952	81 024	119 507	43	56 952	62 555	69 898
2002	139 392	50	58 238	81 154	122 144	43	58 238	63 906	71 170
2003	132 886	47	55 528	77 358	119 903	43	55 528	64 375	69 577
2004	133 797	47	55 906	77 891	122 644	43	55 906	66 738	68 115
2005	126 999	45	52 465	74 534	116 251	41	52 465	63 786	66 123
2006	125 003	44	52 214	72 789	116 611	41	52 214	64 397	63 535
2007	125 978	44	52 107	73 871	115 748	41	52 107	63 641	62 338
2008	127 020	45	53 527	73 493	121 966	43	53 527	68 439	62 638
2009	130 095	46	54 352	75 743	123 223	44	54 352	68 871	62 164
2010	129 769	46	53 737	76 032	118 946	42	53 737	65 209	60 954
2011	137 073	49	56 627	80 446	124 060	44	56 627	67 433	63 236
2012	139 756	50	58 284	81 472	126 618	45	58 284	68 334	65 007
2013	147 932	53	59 993	87 939	129 865	46	59 993	69 872	66 152
2014	157 118	56	62 218	94 900	134 322	47	62 218	72 104	64 644
2015	181 880	64	70 219	111 661	144 536	51	70 219	74 317	65 299
2016

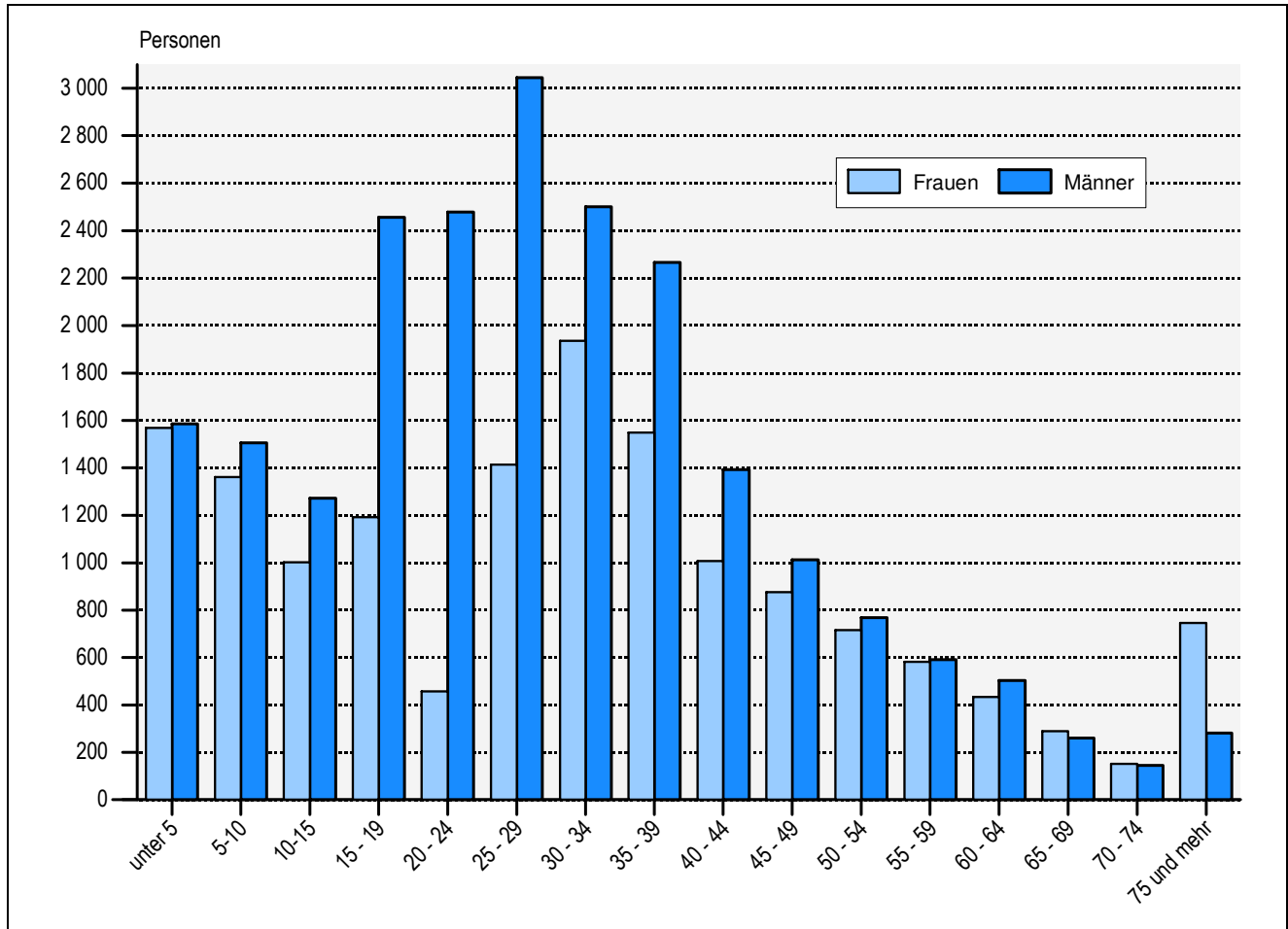
20 Wanderungen zwischen Schleswig-Holstein und Hamburg 2009 - 2015

Jahr		Schleswig-Holstein	Darunter in den bzw. aus dem Kreis			
			Pinneberg	Segeberg	Stormarn	Herzogtum Lauenburg
2009	Zuzüge	21 899	5 553	3 606	4 984	2 638
	Fortzüge	18 876	4 029	2 961	3 507	2 167
	Saldo	+ 3 023	+ 1 524	+ 645	+ 1 477	+ 471
2010	Zuzüge	22 120	5 374	3 763	5 180	2 624
	Fortzüge	18 922	4 117	3 000	3 544	2 096
	Saldo	+ 3 198	+ 1 257	+ 763	+ 1 636	+ 528
2011	Zuzüge	23 414	5 960	3 915	5 296	2 879
	Fortzüge	19 190	4 129	2 831	3 470	2 113
	Saldo	+ 4 224	+ 1 831	+ 1 084	+ 1 826	+ 766
2012	Zuzüge	23 114	5 707	3 683	5 420	2 833
	Fortzüge	19 307	4 166	2 802	3 471	2 150
	Saldo	+ 3 807	+ 1 541	+ 881	+ 1 949	+ 683
2013	Zuzüge	24 157	6 069	4 070	5 438	2 976
	Fortzüge	19 538	4 373	2 838	3 630	2 185
	Saldo	+ 4 619	+ 1 696	+ 1 232	+ 1 808	+ 791
2014	Zuzüge	24 050	6 055	4 080	5 370	2 880
	Fortzüge	18 637	4 298	2 814	3 493	1 941
	Saldo	+ 5 413	+ 1 757	+ 1 266	+ 1 877	+ 939
2015	Zuzüge	24 263	6 233	3 808	5 437	2 923
	Fortzüge	19 842	4 638	2 829	3 756	2 125
	Saldo	+ 4 421	+ 1 595	+ 979	+ 1 681	+ 798

21 Zu- und Fortzüge nach bzw. aus Schleswig-Holstein über die Landesgrenze 2015 nach Alter und Geschlecht

Alter in Jahren von ... bis unter ... Jahre	Zuzüge			Fortzüge			Wanderungsgewinn (+) bzw. -verlust (-)		
	insgesamt	männlich	weiblich	insgesamt	männlich	weiblich	insgesamt	männlich	weiblich
unter 5	6 017	3 086	2 931	2 862	1 500	1 362	+ 3 155	+ 1 586	+ 1 569
5 - 10	5 030	2 622	2 408	2 163	1 117	1 046	+ 2 867	+ 1 505	+ 1 362
10 - 15	4 003	2 155	1 848	1 729	883	846	+ 2 274	+ 1 272	+ 1 002
15 - 20	8 320	4 673	3 647	4 672	2 217	2 455	+ 3 648	+ 2 456	+ 1 192
20 - 25	17 487	9 557	7 930	14 551	7 078	7 473	+ 2 936	+ 2 479	+ 457
25 - 30	18 662	10 731	7 931	14 203	7 686	6 517	+ 4 459	+ 3 045	+ 1 414
30 - 35	13 179	7 764	5 415	8 743	5 264	3 479	+ 4 436	+ 2 500	+ 1 936
35 - 40	9 773	5 947	3 826	5 959	3 682	2 277	+ 3 814	+ 2 265	+ 1 549
40 - 45	6 679	4 080	2 599	4 278	2 687	1 591	+ 2 401	+ 1 393	+ 1 008
45 - 50	6 001	3 565	2 436	4 112	2 552	1 560	+ 1 889	+ 1 013	+ 876
50 - 55	4 817	2 699	2 118	3 335	1 932	1 403	+ 1 482	+ 767	+ 715
55 - 60	3 341	1 804	1 537	2 169	1 213	956	+ 1 172	+ 591	+ 581
60 - 65	2 520	1 325	1 195	1 582	821	761	+ 938	+ 504	+ 434
65 - 70	1 819	906	913	1 270	646	624	+ 549	+ 260	+ 289
70 - 75	1 162	580	582	865	435	430	+ 297	+ 145	+ 152
75 und mehr	2 851	987	1 864	1 824	705	1 119	+ 1 027	+ 282	+ 745
Insgesamt	111 661	62 481	49 180	74 317	40 418	33 899	+ 37 344	+ 22 063	+ 15 281

**Grafik: Saldo der Zu- und Fortzüge nach bzw. aus Schleswig-Holstein über die Landesgrenze 2015
nach Alter und Geschlecht**



22 Zu- und Fortzüge in den Kreisen Schleswig-Holsteins 2015

KREISFREIE STADT Kreis	Zuzüge über die Kreis- und Landesgrenzen				Fortzüge über die Kreis- und Landesgrenzen				Umrüge innerhalb des Kreises von Gemeinde zu Gemeinde
	insgesamt		davon		insgesamt		davon		
	Anzahl	je 1 000 Einwohner	aus anderen Kreisen des Landes	über die Landes- grenze	Anzahl	je 1 000 Einwohner	in andere Kreise des Landes	über die Landes- grenze	
FLENSBURG	8 670	101	4 369	4 301	7 244	84	3 999	3 245	–
KIEL	19 412	79	8 465	10 947	16 419	67	8 546	7 873	–
LÜBECK	13 014	60	5 076	7 938	10 281	48	4 298	5 983	–
NEUMÜNSTER	14 855	188	2 313	12 542	13 020	164	11 247	1 773	–
Dithmarschen	5 723	43	2 400	3 323	4 641	35	1 958	2 683	5 588
Herzogtum Lauenburg	11 185	58	3 615	7 570	8 260	43	2 301	5 959	5 426
Nordfriesland	10 056	61	2 971	7 085	7 555	46	3 366	4 189	7 210
Ostholstein	10 891	55	5 109	5 782	8 232	41	3 632	4 600	5 293
Pinneberg	17 958	58	4 522	13 436	13 933	45	3 292	10 641	7 593
Plön	7 335	57	4 668	2 667	5 300	41	3 535	1 765	3 244
Rendsburg-Eckernförde	13 776	51	8 021	5 755	11 096	41	6 573	4 523	8 672
Schleswig-Flensburg	9 970	51	6 208	3 762	7 906	40	4 708	3 198	6 999
Segeberg	16 876	63	5 009	11 867	13 772	51	6 636	7 136	6 249
Steinburg	7 389	56	3 166	4 223	5 527	42	2 884	2 643	4 387
Stormarn	14 770	62	4 307	10 463	11 350	47	3 244	8 106	4 638

 23 Zu- und Fortzüge nach bzw. aus Schleswig-Holstein 1970 - 2016
nach Herkunfts- bzw. Zielgebieten

Jahr	Zuzüge ¹			Fortzüge ¹			Wanderungsgewinn (+) bzw. -verlust (-)		
	insgesamt	aus dem Bundesgebiet	aus dem Ausland ²	insgesamt	in das Bundesgebiet	in das Ausland ²	insgesamt	gegenüber dem Bundesgebiet	gegenüber dem Ausland
1970	100 586	79 665	20 921	76 572	66 949	9 623	+ 24 014	+ 12 716	+ 11 298
1975	75 949	64 159	11 790	69 169	55 322	13 847	+ 6 780	+ 8 837	+ 2 057
1980	80 137	62 306	17 831	61 123	51 373	9 750	+ 19 014	+ 10 933	+ 8 081
1985	65 537	52 272	13 265	56 951	45 667	11 284	+ 8 586	+ 6 605	+ 1 981
1990	153 275	73 410	79 865	119 339	84 896	34 443	+ 33 936	+ 11 486	+ 45 422
1995	114 799	62 271	52 528	93 872	67 878	25 994	+ 20 927	+ 5 607	+ 26 534
2000	79 416	62 299	17 117	64 029	50 462	13 567	+ 15 387	+ 11 837	+ 3 550
2001	81 024	63 185	17 839	62 555	50 331	12 224	+ 18 469	+ 12 854	+ 5 615
2002	81 154	64 226	16 928	63 906	51 278	12 628	+ 17 248	+ 12 948	+ 4 300
2003	77 358	62 216	15 142	64 375	51 436	12 939	+ 12 983	+ 10 780	+ 2 203
2004	77 891	63 329	14 562	66 738	52 357	14 381	+ 11 153	+ 10 972	+ 181
2005	74 534	59 918	14 616	63 786	51 250	12 536	+ 10 748	+ 8 668	+ 2 080
2006	72 789	58 624	14 165	64 397	50 654	13 743	+ 8 392	+ 7 970	+ 422
2007	73 871	60 134	13 737	63 641	50 594	13 047	+ 10 230	+ 9 540	+ 690
2008	73 493	61 070	12 423	68 439	52 477	15 962	+ 5 054	+ 8 593	+ 3 539
2009	75 743	60 937	14 806	68 871	52 458	16 413	+ 6 872	+ 8 479	+ 1 607
2010	76 032	60 490	15 542	65 209	52 446	12 763	+ 10 823	+ 8 044	+ 2 779
2011	80 446	61 559	18 887	67 433	55 032	12 401	+ 13 013	+ 6 527	+ 6 486
2012	81 472	60 284	21 188	68 334	55 258	13 076	+ 13 138	+ 5 026	+ 8 112
2013	87 939	62 500	25 439	69 872	55 366	14 506	+ 18 067	+ 7 134	+ 10 933
2014	94 900	61 733	33 167	72 104	53 511	18 593	+ 22 796	+ 8 222	+ 14 574
2015	111 661	62 282	49 379	74 317	54 941	19 376	+ 37 344	+ 7 341	+ 30 003
2016

¹ über die Landesgrenze

² einschließlich Zu- und Fortzüge von/nach See, unbekanntes Ausland und ohne Angaben

24 Zu- und Fortzüge nach bzw. aus Schleswig-Holstein über die Landesgrenze 2015 nach Herkunfts- und Zielgebieten

Herkunftsgebiet/Zielgebiet	Zuzüge		Fortzüge		Saldo	
	insgesamt	darunter Ausländerinnen und Ausländer	insgesamt	darunter Ausländerinnen und Ausländer	insgesamt	darunter Ausländerinnen und Ausländer
Bundesrepublik Deutschland	62 282	8 594	54 941	8 043	+ 7 341	+ 551
Baden-Württemberg	3 007	486	2 752	546	+ 255	- 60
Bayern	3 377	720	3 008	582	+ 369	+ 138
Berlin	2 414	339	2 300	383	+ 114	- 44
Brandenburg	1 090	92	1 169	93	- 79	- 1
Bremen	853	132	884	170	- 31	- 38
Hamburg	24 263	3 202	19 842	2 852	+ 4 421	+ 350
Hessen	2 561	346	2 070	366	+ 491	- 20
Mecklenburg-Vorpommern	4 264	481	4 082	178	+ 182	+ 303
Niedersachsen	9 343	1 018	9 390	1 138	- 47	- 120
Nordrhein-Westfalen	7 045	1 073	5 936	1 273	+ 1 109	- 200
Rheinland-Pfalz	1 170	162	899	139	+ 271	+ 23
Saarland	190	48	182	31	+ 8	+ 17
Sachsen	1 139	227	1 039	145	+ 100	+ 82
Sachsen-Anhalt	894	156	826	80	+ 68	+ 76
Thüringen	672	112	562	67	+ 110	+ 45
Ausland	49 379	45 706	19 376	15 413	+ 30 003	+ 30 293
Europa	27 902	25 847	15 078	12 638	+ 12 824	+ 13 209
Länder der Europäischen Union	20 577	19 140	11 817	10 120	+ 8 760	+ 9 020
Belgien	72	41	64	26	+ 8	+ 15
Bulgarien	2 412	2 397	1 105	1 091	+ 1 307	+ 1 306
Dänemark	683	495	667	388	+ 16	+ 107
Estland	46	37	31	26	+ 15	+ 11
Finnland	61	49	67	47	- 6	+ 2
Frankreich	316	207	267	155	+ 49	+ 52
Griechenland	757	728	408	382	+ 349	+ 346
Irland	51	17	37	10	+ 14	+ 7
Italien	1 139	1 079	568	501	+ 571	+ 578
Kroatien	641	628	208	197	+ 433	+ 431
Lettland	253	250	170	164	+ 83	+ 86
Litauen	329	321	190	187	+ 139	+ 134
Luxemburg	17	12	20	15	- 3	- 3
Malta	11	2	10	3	+ 1	- 1
Niederlande	164	107	139	62	+ 25	+ 45
Österreich	331	165	366	141	- 35	+ 24
Polen	6 131	6 002	3 432	3 307	+ 2 699	+ 2 695
Portugal	222	193	136	98	+ 86	+ 95
Rumänien	4 547	4 529	2 110	2 098	+ 2 437	+ 2 431
Schweden	164	92	161	66	+ 3	+ 26
Slowakei	161	156	102	99	+ 59	+ 57
Slowenien	125	125	72	71	+ 53	+ 54
Spanien	756	523	587	339	+ 169	+ 184
Tschechische Republik	146	134	90	83	+ 56	+ 51
Ungarn	673	660	443	432	+ 230	+ 228
Vereinigtes Königreich	356	184	359	128	- 3	+ 56
Zypern	13	7	8	4	+ 5	+ 3
Sonstiges Europa	7 325	6 707	3 261	2 518	+ 4 064	+ 4 189
darunter aus						
Russische Föderation	640	590	299	232	+ 341	+ 358
Kosovo	1 200	1 191	245	243	+ 955	+ 948
Serbien	923	914	693	687	+ 230	+ 227
Montenegro	24	22	9	7	+ 15	+ 15
Türkei	834	680	602	372	+ 232	+ 308
Afrika	1 757	1 569	451	307	+ 1 306	+ 1 262
Amerika	1 407	789	1 276	684	+ 131	+ 105
Asien	17 648	17 073	1 925	1 489	+ 15 723	+ 15 584
Australien und Ozeanien	187	80	260	44	- 73	+ 36
Übrige ¹	476	346	386	251	+ 90	+ 95
Insgesamt	111 661	54 300	74 317	23 456	+ 37 344	+ 30 844

¹ von und nach See, unbekanntes Ausland und ohne Angabe

25 Privathaushalte in Schleswig-Holstein 1980 - 2016

Jahr	Privathaushalte	Mit ... Personen					Durchschnittliche Zahl der Personen je Haushalt
		1	2	3	4	5 und mehr	
		1 000					
1980	1 026	299	305	178	158	87	2,5
1985	1 140	369	362	192	154	63	2,3
1990	1 172	373	398	201	147	53	2,3
1995	1 259	435	439	186	142	58	2,2
2000	1 304	451	478	176	139	59	2,2
2001	1 333	477	491	169	140	57	2,1
2002	1 340	478	497	166	141	58	2,1
2003	1 349	484	504	167	139	56	2,1
2004	1 351	481	512	166	138	54	2,1
2005	1 359	487	503	178	137	53	2,1
2006	1 369	503	500	175	139	52	2,1
2007	1 364	503	496	168	148	49	2,1
2008	1 387	530	498	169	139	50	2,1
2009	1 400	548	497	173	135	47	2,0
2010	1 400	547	504	170	130	49	2,0
2011	1 387	539	499	173	128	48	2,0
2012	1 392	540	504	178	125	45	2,0
2013	1 403	554	515	166	123	45	2,0
2014	1 419	569	518	167	121	45	2,0
2015	1 439	590	521	163	122	43	2,0
2016	1 437	580	519	167	127	45	2,0

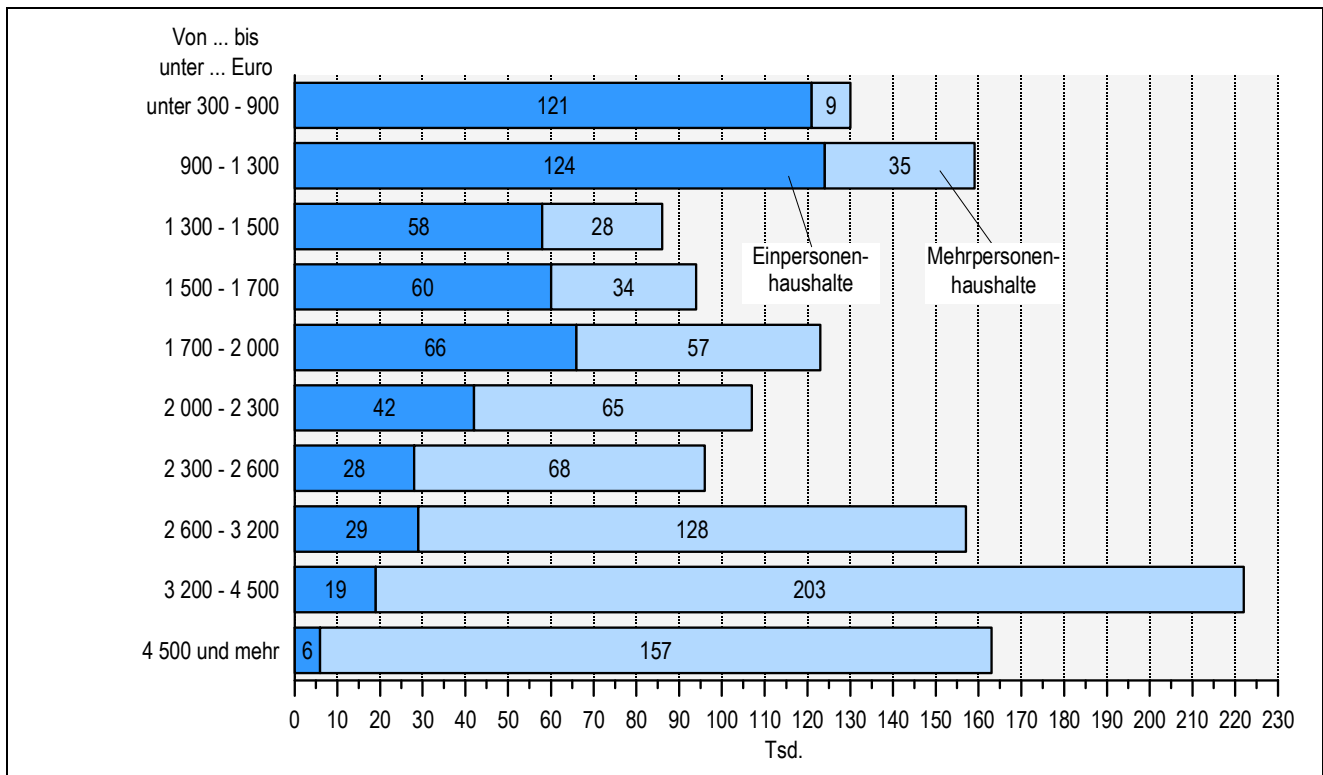
Hinweis: Bevölkerung in Privathaushalten am Haupt- und Nebenwohnsitz

Die Mikrozensus-Ergebnisse bis einschließlich 2010 beruhen auf der Hochrechnung auf der Basis der fortgeschriebenen Ergebnisse der Volkszählung 1987.

Ab dem Jahr 2011 ist die Hochrechnungsgrundlage der Zensus 2011.

Quelle: Mikrozensus

Grafik: Privathaushalte in Schleswig-Holstein 2016 nach monatlichem Haushaltsnettoeinkommen



Hinweis: Bevölkerung in Privathaushalten am Haupt- und Nebenwohnsitz

Quelle: Mikrozensus

26 Ein-Personen-Haushalte in Schleswig-Holstein 1980 - 2016

Jahr	Insgesamt	Männer	Frauen	Unter 35-Jährige		65-Jährige und Ältere	
				Männer	Frauen	Männer	Frauen
	1 000						
1980	299	94	204	40	27	24	128
1985	369	129	240	52	40	25	140
1990	373	138	235	66	49	21	131
1995	435	169	265	71	54	28	143
2000	451	184	267	67	50	32	146
2005	487	227	261	68	44	37	135
2006	503	230	273	68	48	40	139
2007	503	231	272	67	46	40	139
2008	530	245	285	70	47	44	143
2009	548	258	290	76	53	47	142
2010	547	256	291	73	53	49	147
2011	539	242	297	68	53	49	152
2012	540	247	294	71	49	50	149
2013	554	256	299	69	50	55	151
2014	569	258	310	70	54	60	156
2015	590	273	317	77	56	64	156
2016	580	277	303	82	51	59	149

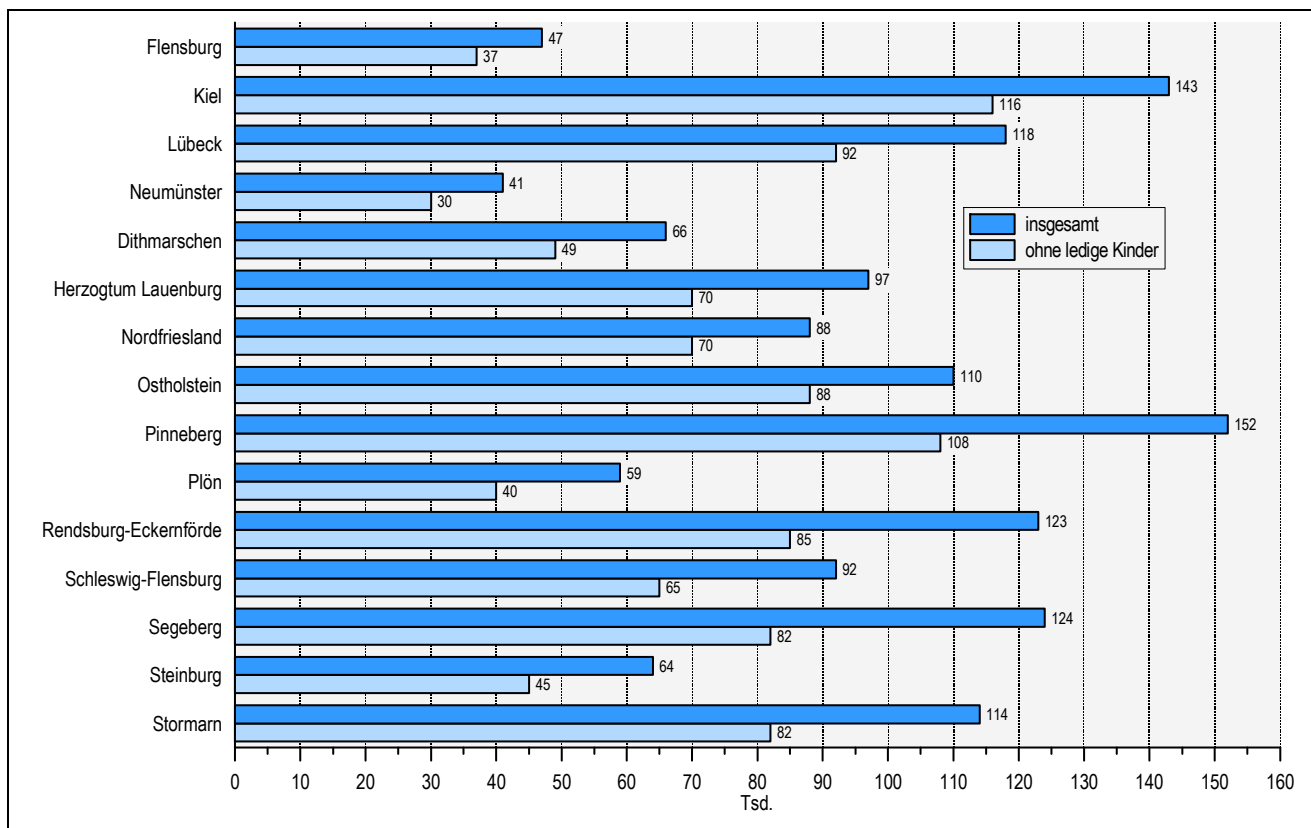
Hinweis: Bevölkerung in Privathaushalten am Haupt- und Nebenwohnsitz

Die Mikrozensus-Ergebnisse bis einschließlich 2010 beruhen auf der Hochrechnung auf der Basis der fortgeschriebenen Ergebnisse der Volkszählung 1987.

Ab dem Jahr 2011 ist die Hochrechnungsgrundlage der Zensus 2011.

Quelle: Mikrozensus

Grafik: Privathaushalte insgesamt und ohne ledige Kinder in Schleswig-Holstein 2016



Hinweis: Bevölkerung in Privathaushalten am Haupt- und Nebenwohnsitz

Quelle: Mikrozensus

27 Familien in Schleswig-Holstein 1980 - 2016

Jahr	Familien insgesamt	Ehepaare ohne Kinder	Ehepaare mit Kindern		Lebensgemeinschaften mit Kindern		Alleinerziehende mit Kindern	
			insgesamt	darunter mit Kindern unter 18 Jahren	insgesamt	darunter mit Kindern unter 18 Jahren	insgesamt	darunter mit Kindern unter 18 Jahren
1 000								
1980	685	242	379	316	.	.	64	42
1985	713	271	360	267	.	.	83	44
1990	721	291	346	243	.	.	84	47
1991	725	297	345	240	.	.	84	49
1992	725	297	346	240	.	.	82	46
1993	729	299	342	239	.	.	88	52
1994	728	301	338	241	.	.	90	52
1995	732	314	331	241	.	.	87	52
1996	737	325	321	242	.	.	91	57
1997	739	326	318	246	.	.	96	62
1998	745	339	312	244	.	.	94	61
1999	757	346	312	242	.	.	99	66
2000	756	348	313	246	.	.	95	66
2001	759	352	298	236	.	.	109	77
2002	762	356	293	233	.	.	113	82
2003	762	360	284	222	.	.	119	87
2004	767	368	283	221	.	.	116	86
2005	407 ^a	356	290	229	29	26	88	57
2006	406	355	291	227	27	24	89	59
2007	406	352	297	229	25	23	84	54
2008	400	348	284	221	27	24	89	59
2009	400	347	283	218	27	23	89	59
2010	392	349	275	213	25	22	93	61
2011	393	345	271	206	31	28	91	58
2012	392	351	268	203	31	28	93	59
2013	379	361	256	193	31	28	92	60
2014	377	362	254	197	33	30	90	57
2015	372	359	250	194	33	30	90	56
2016	382	360	261	199	32	30	90	59

Hinweis: Bevölkerung in Familien/Lebensformen am Hauptwohnsitz

^a Die Veränderung gegenüber dem Vorjahr ist methodisch bedingt, siehe Vorbemerkung (Stichwort „Familien“).

Die Mikrozensus-Ergebnisse bis einschließlich 2010 beruhen auf der Hochrechnung auf der Basis der fortgeschriebenen Ergebnisse der Volkszählung 1987.

Ab dem Jahr 2011 ist die Hochrechnungsgrundlage der Zensus 2011.

Quelle: Mikrozensus

Grafik: Alterspyramide 2015 für Schleswig-Holstein

