

1

Bevölkerung, Haushalt und Familie

Ausländer

Alle Personen, die nicht Deutsche im Sinne des Artikels 116 Abs. 1 GG sind, sind Ausländer. Dazu zählen auch Staatenlose und Personen mit ungeklärter Staatsangehörigkeit. Deutsche Staatsangehörige mit einer zusätzlichen ausländischen Staatsangehörigkeit zählen nicht als Ausländer. Ausländische Angehörige der konsularischen Vertretungen sowie deren Familienangehörige sind statistisch nicht erfasst.

Bevölkerung

Die auf der Basis der Volkszählungen 1970 und 1987 sowie des Zensus 2011 fortgeschriebene Bevölkerungszahl errechnet sich aus dem Anfangsbestand eines Berichtszeitraumes zuzüglich der im Berichtszeitraum Geborenen und über die Gebietsgrenzen Zugezogenen, abzüglich der Gestorbenen und der über die Gebietsgrenzen Fortgezogenen. Sofern nichts anderes erwähnt ist, handelt es sich bei den dargebotenen Bevölkerungszahlen um Ergebnisse der Fortschreibung.

Koordinierte Bevölkerungsvorausberechnungen (KBV) für Deutschland und die Bundesländer werden in mehrjährigen Abständen vom Statistischen Bundesamt in Kooperation mit den Statistischen Landesämtern erarbeitet. In der Regel werden mehrere Varianten gerechnet, die sich auf Bundes- und auf Länderebene in der Höhe der für die Zukunft angenommenen Wanderungssalden gegenüber dem Ausland unterscheiden.

Aufgrund der neuen Software im Einwohnerwesen kam es im Jahr 2007 zu einer unvollständigen Datenerlieferung von Fortzügen an das Statistikamt Nord. Daraus resultiert eine um ca. 7 700 Personen überhöhte Bevölkerungszahl. Die laufende Bevölkerungsfortschreibung wurde 2008 entsprechend korrigiert.

In den Bevölkerungsstatistiken traten bei den Berichtsjahren 2016 und 2017 erhebliche Probleme auf. Neben zeitlichen Verzögerungen bei der Datenbereitstellung wiesen auch die Daten selbst Unschärfen auf. So trat das Problem auf, dass während der Umstellungsphase im Zeitraum Januar 2016 bis Mai 2017 alle nachträglich gemeldeten Zu- und Fortzüge sowie alle die Vorjahre betreffenden Korrekturmeldungen ausschließlich im Monat Januar 2016 verarbeitet wurden. Dies betraf auch die rückwirkend erfassten An- und Abmeldungen der nach Deutschland eingereisten Flüchtlinge. Daraus resultierte u. a. ein deutlich erhöhtes Wanderungsvolumen sowohl für den Januar 2016 als auch für das gesamte erste Quartal 2016.

Ursächlich dafür waren vor allem Verzögerungen bei der Programmierung des neuen, komplexen Aufbereitungsprogramms „Basis+“ sowie qualitative Probleme bei den gelieferten XMeld-Datensätzen aufgrund einer Versionsumstellung.

Familien

Als Familie im statistischen Sinne zählen im Mikrozensus bis einschließlich 2004 Ehepaare ohne in der Familie lebende ledige Kinder sowie Ehepaare und Alleinerziehende mit einem oder mehreren in der Familie lebenden minder- oder volljährigen ledigen Kindern. Ab 2005 gehören zur Familie alle Eltern-Kind-Gemeinschaften. Demzufolge besteht eine Familie immer aus zwei Generationen, nämlich aus Ehepaaren, nicht ehelichen (gemischt geschlechtlich) und gleichgeschlechtlichen Lebensgemeinschaften sowie alleinerziehenden Müttern und Vätern mit ledigen Kindern im Haushalt.

Geborene

Erfasst werden Lebendgeborene, d. h. Kinder bei denen nach dem vollständigen Verlassen des Mutterleibs das Herz geschlagen, die Nabelschnur pulsiert oder die natürliche Lungenatmung eingesetzt hat. Es handelt sich um alle Lebendgeborenen am Ort der alleinigen oder Hauptwohnung der Mutter.

Gestorbene

Nachgewiesen werden die Gestorbenen am Ort der alleinigen oder Hauptwohnung. Als Sterbefälle nicht berücksichtigt werden Totgeborene, standesamtlich beurkundete Kriegsterbefälle und gerichtlich für tot erklärte Personen.

Haushaltsnettoeinkommen

Neben dem persönlichen Nettoeinkommen der Haushaltsmitglieder wird für jeden Haushalt die Höhe seines Nettoeinkommens im letzten Monat (Summe aller Einkunftsarten ohne Steuern und Sozialversicherungsbeiträge) erfragt. Hierzu zählen zum Beispiel Erwerbseinkommen, Unternehmereinkommen, Rente, Pension, öffentliche Unterstützungen, Einkommen aus Vermietung und Verpachtung, Arbeitslosengeld beziehungsweise -hilfe, Kindergeld, Wohngeld, Sachbezüge. Dazu stuft die Haushaltsbezugs person (erste im Fragebogen eingetragene Person) das Haushaltsnettoeinkommen in ein Raster vorgegebener Einkommensklassen ein. Haushaltsbezugs person, die selbstständige/r Landwirt/in in der Haupttätigkeit sind, brauchen keine Angaben zur Höhe des Haushaltsnettoeinkommens machen.

Lebenserwartung (durchschnittlich)

Das Ergebnis von Sterbetafelberechnungen ist die durchschnittliche Lebenserwartung. Bezogen auf bestimmte vollendete Lebensjahre kann die durchschnittliche Zahl der noch zu erwartenden Jahre geschlechtsspezifisch ermittelt werden.

Mikrozensus

Der Mikrozensus als Repräsentativstatistik über die Bevölkerung und den Arbeitsmarkt wird seit 1957 als Stichprobe bei einem Prozent der Bevölkerung jährlich (Ausnahme 1983 und 1984) in der Bundesrepublik Deutschland, seit 1991 auch in den neuen Bundesländern, durchgeführt. In Schleswig-Holstein sind dies ca. 14 000 Haushalte.

Die Erhebung umfasst Angaben zur Erwerbs- und Sozialstruktur und ermittelt Daten über haushalts- und familienstatistische Sachverhalte. Bis einschließlich 2004 wurden alle zum Mikrozensus ausgewählten Haushalte zu einer festen Berichtswoche – meistens im April – befragt.

Mit dem Mikrozensusgesetz vom 24.06.2004 wurde das Konzept der Stichprobe ab 2005 auf eine kontinuierliche Erhebung mit gleitender Berichtswoche umgestellt mit der Folge, dass die zum Mikrozensus ausgewählten Haushalte gleichmäßig auf alle Kalenderwochen eines Jahres verteilt und befragt werden. Somit liefert der Mikrozensus ab 2005 nicht mehr eine Momentaufnahme einer bestimmten Kalenderwoche des Jahres, sondern Entwicklungen im Durchschnitt des Erhebungsjahres unter Berücksichtigung von saisonalen und konjunkturellen Einflüssen.

Personen in Privathaushalten

Dazu gehören alle zu Privathaushalten zählenden Personen. Da eine Person in mehreren Privathaushalten wohnberechtigt sein kann, sind entsprechend Mehrfachzählungen möglich. So ist zum Beispiel der

abwesende Familienvater, der als Montagearbeiter in einer anderen Gemeinde zugleich Untermieter ist, einmal am Familienwohnsitz und einmal an dem Ort, an dem er zur Untermiete wohnt, zu den Personen in Privathaushalten gezählt worden.

Privathaushalte

Als (Privat-)Haushalt zählt jede zusammenwohnende und eine wirtschaftliche Einheit bildende Personengemeinschaft (Mehrpersonenhaushalte) sowie Personen, die allein wohnen und wirtschaften (Einpersonenhaushalte, zum Beispiel auch Einzeluntermieter). Zum Haushalt können verwandte und familienfremde Personen gehören (zum Beispiel Hauspersonal).

Gemeinschaftsunterkünfte gelten nicht als Haushalte, können aber Privathaushalte beherbergen (zum Beispiel den Haushalt des Anstaltsleiters). Haushalte mit mehreren Wohnsitzen (Wohnungen am Haupt- und einen oder mehreren Nebenwohnsitzen) werden mehrfach gezählt. In einem Haushalt können gleichzeitig mehrere Familien/Lebensformen (zum Beispiel ein Ehepaar ohne Kinder sowie eine alleinerziehende Mutter mit Kindern) leben.

Wanderungen

Die Wanderungsstatistik zählt Zu- und Fortzüge über die Gemeindegrenzen auf der Basis der An- und Abmeldungen sowie der Erklärungen über die Aufgabe bzw. die Änderung der Hauptwohnung, die aufgrund der Meldegesetze bei den Meldebehörden im Lande anfallen. Umzüge innerhalb einer Gemeinde werden nicht erfasst.

Der Einzug oder der Auszug aus einer Nebenwohnung wird statistisch nicht erfasst. Eingang in die Statistik findet jeder Einzug in, jeder Auszug aus und jede Änderung einer alleinigen oder Hauptwohnung, sofern Umzüge oder Änderungen über Gemeindegrenzen stattfinden.

1 Bevölkerung in Schleswig-Holstein am 31.12.2016 nach Alter und Geschlecht

Alter von ... Jahre	Insgesamt		Männer		Frauen		
	Anzahl	%	Anzahl	%	Anzahl	%	je 1 000 Männer
Unter 1	25 417	0,9	12 933	0,9	12 484	0,8	965
1 - 2	49 456	1,7	25 316	1,8	24 140	1,6	954
3 - 4	48 736	1,7	25 062	1,8	23 674	1,6	945
5 - 9	125 234	4,3	64 349	4,6	60 885	4,1	946
10 - 14	132 744	4,6	68 232	4,8	64 512	4,4	945
15 - 17	90 917	3,2	47 204	3,3	43 713	3,0	926
18 - 20	96 872	3,4	50 619	3,6	46 253	3,1	914
21 - 24	125 298	4,3	65 946	4,7	59 352	4,0	900
25 - 29	165 517	5,7	86 442	6,1	79 075	5,4	915
30 - 34	157 962	5,5	79 421	5,6	78 541	5,3	989
35 - 39	163 305	5,7	80 353	5,7	82 952	5,6	1 032
40 - 44	165 745	5,8	81 638	5,8	84 107	5,7	1 030
45 - 54	486 972	16,9	242 260	17,1	244 712	16,7	1 010
55 - 59	215 127	7,5	105 952	7,5	109 175	7,4	1 030
60 - 64	178 292	6,2	86 486	6,1	91 806	6,2	1 062
65 - 74	313 465	10,9	149 356	10,6	164 109	11,2	1 099
75 und mehr	340 867	11,8	141 096	10,0	199 771	13,6	1 416
Insgesamt	2 881 926	100	1 412 665	100	1 469 261	100	1 040
darunter							
ledig	1 180 936	41,0	641 589	45,4	539 347	36,7	841
verheiratet	1 274 305	44,2	635 770	45,0	638 535	43,5	1 004
geschieden	224 830	7,8	95 207	6,7	129 623	8,8	1 361
verwitwet	201 855	7,0	40 099	2,8	161 756	11,0	4 034

Noch 1 Bevölkerung in Schleswig-Holstein am 31.12.2017 nach Alter und Geschlecht

Alter von ... Jahre	Insgesamt		Männer		Frauen		
	Anzahl	%	Anzahl	%	Anzahl	%	je 1 000 Männer
Unter 1	25 212	0,9	12 924	0,9	12 288	0,8	951
1 - 2	50 961	1,8	26 077	1,8	24 884	1,7	954
3 - 4	49 657	1,7	25 389	1,8	24 268	1,6	956
5 - 9	125 715	4,4	64 545	4,6	61 170	4,2	948
10 - 14	132 242	4,6	68 073	4,8	64 169	4,4	943
15 - 17	87 909	3,0	45 237	3,2	42 672	2,9	943
18 - 20	96 124	3,3	50 493	3,6	45 631	3,1	904
21 - 24	125 547	4,3	65 965	4,7	59 582	4,0	903
25 - 29	165 028	5,7	86 126	6,1	78 902	5,4	916
30 - 34	159 752	5,5	80 983	5,7	78 769	5,3	973
35 - 39	165 692	5,7	81 497	5,8	84 195	5,7	1 033
40 - 44	163 258	5,6	80 359	5,7	82 899	5,6	1 032
45 - 54	476 017	16,5	236 369	16,7	239 648	16,3	1 014
55 - 59	223 326	7,7	110 293	7,8	113 033	7,7	1 025
60 - 64	182 820	6,3	88 505	6,2	94 315	6,4	1 066
65 - 74	312 771	10,8	148 844	10,5	163 927	11,1	1 101
75 und mehr	347 790	12,0	144 856	10,2	202 934	13,8	1 401
Insgesamt	2 889 821	100	1 416 535	100	1 473 286	100	1 040
darunter							
ledig	1 192 822	41,3	647 646	45,7	545 176	37,0	842
verheiratet	1 256 067	43,5	626 259	44,2	629 808	42,7	1 006
geschieden	239 377	8,3	102 042	7,2	137 335	9,3	1 346
verwitwet	201 555	7,0	40 588	2,9	160 967	10,9	3 966

2 Bevölkerungsstand in Schleswig-Holstein 1970 - 2017

Jahr ¹	Bevölkerung		Deutsche		Ausländer		Ausländeranteil
	insgesamt	darunter Frauen	insgesamt	darunter Frauen	insgesamt	darunter Frauen	
	Anzahl						%
1970	2 510 608	1 312 969	2 467 572	1 295 773	43 036	17 196	1,7
1975	2 582 412	1 343 662	2 511 297	1 311 421	71 357	32 349	2,8
1980	2 611 285	1 353 206	2 522 850	1 312 682	86 549 ^a	38 049 ^a	3,3
1985	2 614 151	1 349 634	2 524 123	1 306 779	90 028	42 855	3,4
1990	2 626 127	1 351 747	2 522 499	1 303 526	103 628	48 221	3,9
1995	2 725 461	1 395 204	2 587 048	1 330 961	138 413	64 243	5,1
2000	2 789 761	1 426 144	2 637 978	1 353 040	151 783	73 104	5,4
2001	2 804 249	1 433 623	2 650 873	1 359 252	153 376	74 371	5,5
2002	2 816 507	1 440 137	2 663 081	1 364 698	153 426	75 439	5,4
2003	2 823 171	1 443 464	2 670 132	1 367 475	153 039	75 989	5,4
2004	2 828 760	1 446 229	2 677 433	1 370 524	151 327	75 705	5,3
2005	2 832 950	1 447 665	2 680 384	1 371 216	152 566	76 449	5,4
2006	2 834 254	1 447 484	2 682 900	1 371 319	151 354	76 165	5,3
2007	2 837 373	1 448 435	2 686 258	1 372 339	151 115	76 096	5,3
2008	2 834 260	1 446 462	2 686 987	1 371 866	147 273	74 596	5,2
2009	2 832 027	1 444 978	2 687 425	1 371 260	144 602	73 718	5,1
2010	2 834 259	1 445 347	2 689 013	1 371 289	145 246	74 061	5,1
2011	2 802 266	1 439 875	2 681 876	1 377 600	120 390	62 275	4,3
2012	2 806 531	1 440 577	2 679 974	1 375 806	126 557	64 771	4,5
2013	2 815 955	1 443 924	2 679 884	1 375 355	136 071	68 569	4,8
2014	2 830 864	1 449 413	2 680 320	1 375 131	150 544	74 282	5,3
2015	2 858 714	1 459 256	2 678 718	1 374 485	179 996	84 771	6,3
2016	2 881 926	1 469 261	2 671 511	1 371 939	210 415	97 322	7,3
2017	2 889 821	1 473 286	2 666 605	1 369 523	223 216	103 763	7,7

¹ 31. Dezember; 1970, 1987 und 2011 Volkszählung bzw. Zensus

^a Bevölkerungsbestand bei Ausländern vom 30.09.1980

3 Vorausberechnung der Bevölkerung in Schleswig-Holstein bis 2030^a

Alter von ... Jahren		31.12.2016	31.12.2017	31.12.2020	31.12.2025	31.12.2030
		Personen in 1 000				
unter 5	männlich	60,7	61,1	61,5	60,3	58,5
	weiblich	57,7	58,2	58,5	57,3	55,5
	zusammen	118,4	119,3	120,0	117,5	114,0
5 - 9	männlich	63,1	63,4	63,7	63,9	62,4
	weiblich	60,0	60,2	60,6	60,7	59,3
	zusammen	123,1	123,6	124,3	124,7	121,7
10 - 14	männlich	67,4	67,2	66,5	66,0	65,8
	weiblich	64,1	63,7	63,1	62,8	62,5
	zusammen	131,5	130,9	129,6	128,8	128,3
15 - 19	männlich	78,4	76,6	72,0	69,5	68,6
	weiblich	74,5	73,2	68,5	65,9	65,0
	zusammen	152,9	149,8	140,5	135,3	133,6
20 - 24	männlich	82,6	83,3	81,0	74,7	72,1
	weiblich	77,4	77,9	75,8	70,4	68,0
	zusammen	160,0	161,2	156,8	145,1	140,1
25 - 39	männlich	244,4	247,4	248,4	245,1	235,9
	weiblich	241,5	243,4	242,4	237,5	228,7
	zusammen	485,9	490,9	490,8	482,6	464,5
40 - 64	männlich	521,4	523,1	523,4	512,5	487,6
	weiblich	533,2	534,7	535,1	523,0	495,0
	zusammen	1 054,7	1 057,8	1 058,5	1 035,5	982,7
unter 15	männlich	191,2	191,7	191,8	190,2	186,6
	weiblich	181,7	182,1	182,2	180,8	177,4
	zusammen	372,9	373,8	373,9	371,0	364,0
15 - 64	männlich	926,8	930,5	924,8	901,7	864,2
	weiblich	926,6	929,1	921,8	896,8	856,7
	zusammen	1 853,5	1 859,6	1 846,6	1 798,5	1 720,9
65 und mehr	männlich	291,9	295,4	304,5	323,5	351,5
	weiblich	365,5	369,2	379,4	401,9	433,9
	zusammen	657,4	664,7	683,8	725,4	785,4
Insgesamt	männlich	1 410,0	1 417,7	1 421,1	1 415,5	1 402,3
	weiblich	1 473,8	1 480,5	1 483,3	1 479,5	1 467,9
	zusammen	2 883,8	2 898,1	2 904,3	2 895,0	2 870,3

^a Basis: Bevölkerungsfortschreibung am 31.12.2014 auf Basis des Zensus 2011

Differenzen in den Summen durch gerundete Werte

Quelle: Bevölkerungsvorausberechnung der Kreise und Kreisfreien Städte in Schleswig-Holstein 2016

4 Bevölkerungsentwicklung in Schleswig-Holstein 1970 - 2017

Jahr	Geborene	Sterbefälle	Überschuss der Geborenen (+) bzw. Gestorbenen (-)	Zuzüge über die Landesgrenze	Fortzüge über die Landesgrenze	Zuzugs- überschuss (+)/ Fortzugs- überschuss (-)	Bevölkerungs- zunahme ¹ (+)/ -abnahme (-) insgesamt
1970	35 171	32 990	+ 2 181	100 586	76 572	24 014	+ 26 195
1975	24 282	32 993	- 8 711	75 949	69 169	6 780	- 1 931
1980	24 545	31 278	- 6 733	80 137	61 123	19 014	+ 12 281
1985	23 099	31 330	- 8 231	65 537	56 951	8 586	+ 355
1990	29 046	31 461	- 2 415	153 275	119 339	33 936	+ 31 521
1995	27 430	31 288	- 3 858	114 799	93 872	20 927	+ 17 069
2000	26 920	29 821	- 2 901	79 416	64 029	15 387	+ 12 486
2005	23 027	29 669	- 6 642	74 534	63 786	10 748	+ 4 106
2006	22 686	29 815	- 7 129	72 789	64 397	8 392	+ 1 263
2007	22 961	29 934	- 6 973	73 871	63 641	10 230	+ 3 257
2008	22 678	30 719	- 8 041	73 493	68 439	5 054	- 2 987
2009	21 923	31 014	- 9 091	75 743	68 871	6 872	- 2 219
2010	22 578	31 201	- 8 623	76 032	65 209	10 823	+ 2 200
2011	21 331	30 981	- 9 650	80 446	67 433	13 013	+ 3 363
2012	22 005	31 443	- 9 438	81 472	68 334	13 138	+ 3 700
2013	21 822	32 729	- 10 907	87 939	69 872	18 067	+ 7 160
2014	22 793	31 676	- 8 883	94 900	72 104	22 796	+ 13 913
2015	23 549	33 663	- 10 114	111 661	74 317	37 344	+ 27 230
2016	25 420	33 879	- 8 459	120 235	87 754	32 481	+ 24 022
2017	25 066	34 455	- 9 389	96 375	79 097	17 278	+ 7 889

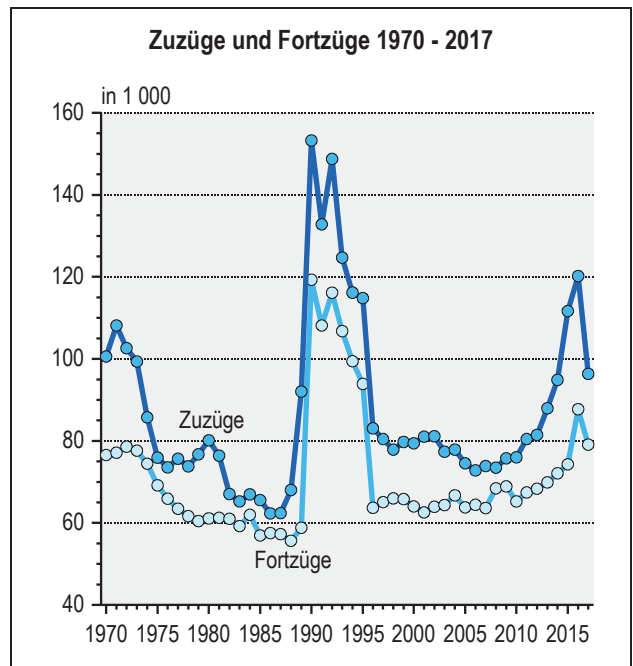
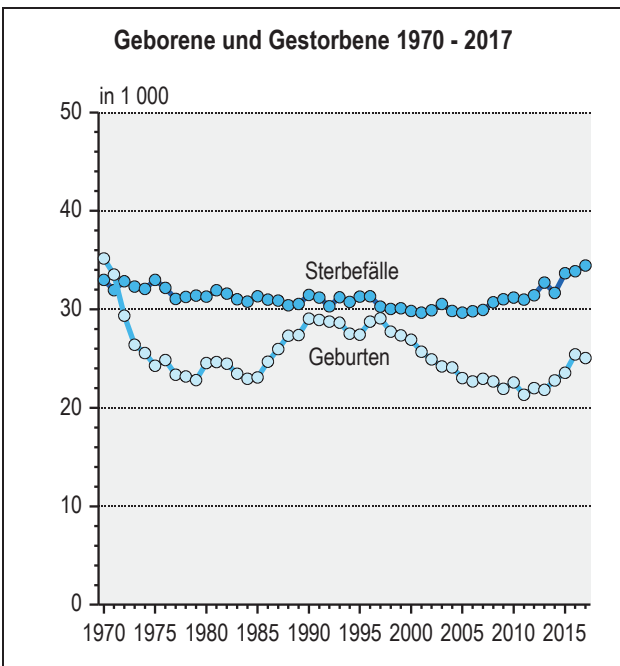
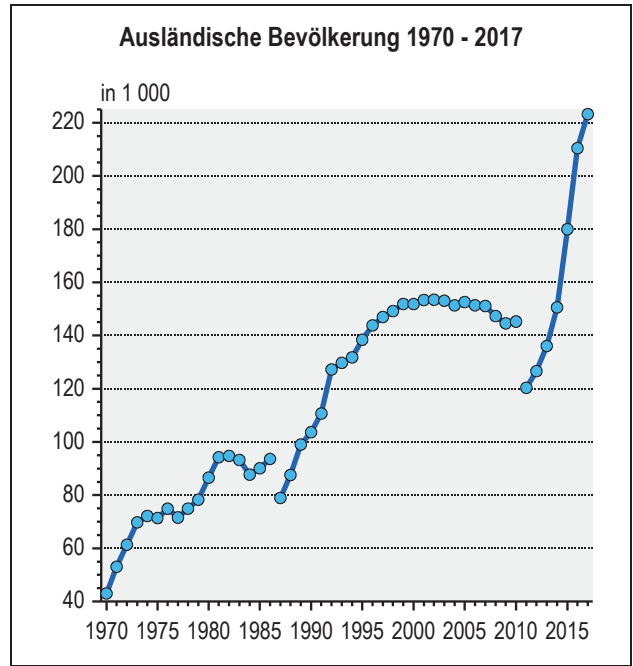
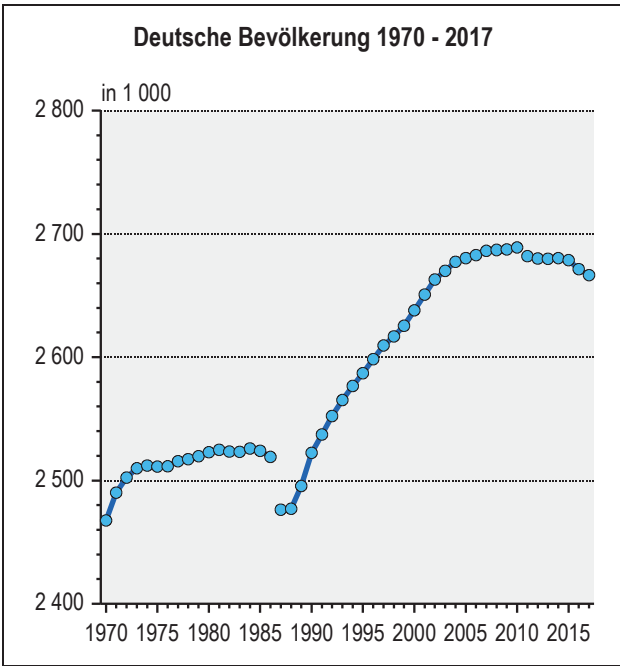
¹ ohne nachträgliche Berichtigungen

5 Bevölkerung in Schleswig-Holstein 1970 - 2017 nach Altersgruppen

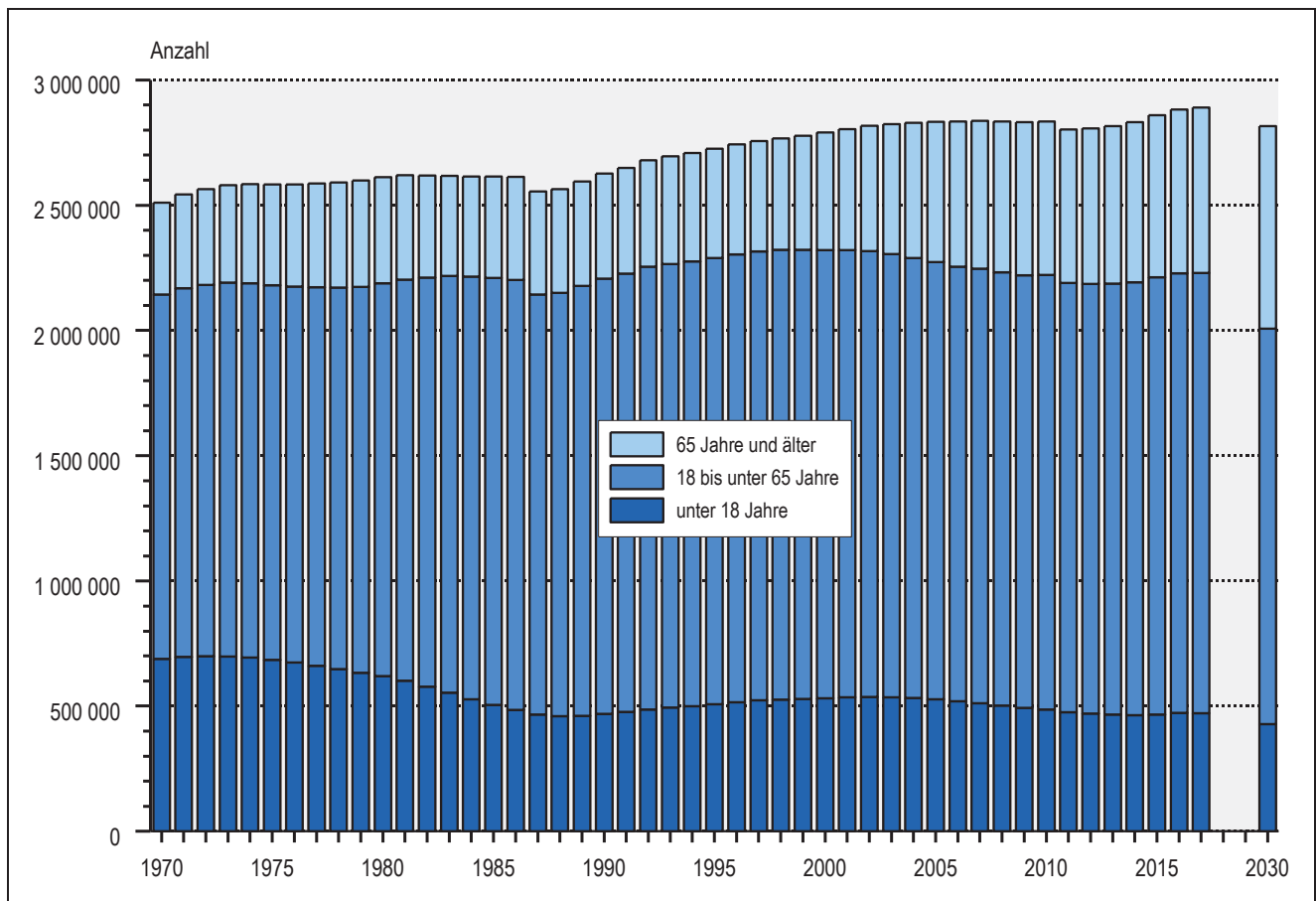
Jahr ¹	Bevölkerung insgesamt	Davon im Alter von ... Jahren						
		0 - 5	6 - 9	10 - 17	18 - 29	30 - 44	45 - 64	65 und älter
1970	2 510 608	250 447	169 489	268 734	397 603	505 191	551 576	367 568
1975	2 582 412	174 242	177 184	332 503	408 913	552 260	535 338	401 972
1980	2 611 285	144 164	116 901	357 804	451 619	576 699	540 719	423 379
1985	2 614 151	143 995	95 386	265 295	523 639	536 820	644 395	404 621
1990	2 626 127	164 234	100 669	203 502	512 903	539 568	685 802	419 449
1995	2 725 461	176 628	117 673	212 658	450 006	612 160	719 750	436 586
2000	2 789 761	172 307	122 100	237 063	363 633	680 043	746 248	468 367
2005	2 832 950	153 568	119 978	253 142	356 230	652 518	737 330	560 184
2006	2 834 254	149 024	118 012	251 451	359 534	637 841	738 874	579 518
2007	2 837 373	146 108	114 251	250 558	363 748	621 999	749 424	591 285
2008	2 834 260	143 746	110 780	247 141	367 173	602 570	760 181	602 669
2009	2 832 027	141 498	107 343	244 151	370 431	582 107	774 165	612 332
2010	2 834 259	140 381	104 295	241 592	371 811	565 185	797 864	613 131
2011	2 802 266	137 628	100 819	236 781	361 410	530 522	822 301	612 805
2012	2 806 531	137 403	98 891	233 736	362 349	513 928	840 092	620 132
2013	2 815 955	137 324	98 017	231 120	365 735	500 316	854 552	628 891
2014	2 830 864	138 539	97 785	227 526	371 895	490 220	866 183	638 716
2015	2 858 714	142 352	98 967	224 524	383 493	488 113	874 393	646 872
2016	2 881 926	147 577	101 266	223 661	387 687	487 012	880 391	654 332
2017	2 889 821	150 796	100 749	220 151	386 699	488 702	882 163	660 561

¹ 31. Dezember; 1970, 1987 und 2011 Volkszählung bzw. Zensus

Grafik: Ausgewählte Zeitreihen für Schleswig-Holstein



Grafik: Bevölkerungsstand 1970 - 2017 und Vorausberechnung der Bevölkerung bis 2030 in Schleswig-Holstein nach Altersgruppen



6 Bevölkerungsstand¹ in den Kreisen Schleswig-Holsteins 2016

KREISFREIE STADT Kreis	Bevölkerung			Deutsche			Ausländer		
	insgesamt	Männer	Frauen	insgesamt	Männer	Frauen	insgesamt	Männer	Frauen
FLENSBURG	87 432	43 617	43 815	77 182	37 769	39 413	10 250	5 848	4 402
KIEL	247 441	120 473	126 968	220 885	106 574	114 311	26 556	13 899	12 657
LÜBECK	216 712	103 921	112 791	196 821	93 639	103 182	19 891	10 282	9 609
NEUMÜNSTER	79 680	39 438	40 242	71 182	34 542	36 640	8 498	4 896	3 602
Dithmarschen	133 560	65 891	67 669	126 576	62 035	64 541	6 984	3 856	3 128
Herzogtum Lauenburg	195 063	95 753	99 310	181 278	88 391	92 887	13 785	7 362	6 423
Nordfriesland	164 926	80 932	83 994	154 181	75 094	79 087	10 745	5 838	4 907
Ostholstein	200 813	97 036	103 777	190 236	91 402	98 834	10 577	5 634	4 943
Pinneberg	310 653	152 313	158 340	281 156	136 821	144 335	29 497	15 492	14 005
Plön	128 703	62 608	66 095	122 998	59 462	63 536	5 705	3 146	2 559
Rendsburg-Eckernförde	272 337	134 074	138 263	259 659	127 117	132 542	12 678	6 957	5 721
Schleswig-Flensburg	198 685	98 497	100 188	188 710	93 217	95 493	9 975	5 280	4 695
Segeberg	272 235	134 702	137 533	251 472	123 222	128 250	20 763	11 480	9 283
Steinburg	131 875	65 242	66 633	123 437	60 585	62 852	8 438	4 657	3 781
Stormarn	241 811	118 168	123 643	225 738	109 702	116 036	16 073	8 466	7 607

¹ 31. Dezember

Noch 6 Bevölkerungsstand¹ in den Kreisen Schleswig-Holsteins 2017

KREISFREIE STADT Kreis	Bevölkerung			Deutsche			Ausländer		
	insgesamt	Männer	Frauen	insgesamt	Männer	Frauen	insgesamt	Männer	Frauen
FLENSBURG	88 519	44 086	44 433	76 774	37 412	39 362	11 745	6 674	5 071
KIEL	247 943	120 809	127 134	220 031	106 290	113 741	27 912	14 519	13 393
LÜBECK	216 318	103 884	112 434	195 394	93 040	102 354	20 924	10 844	10 080
NEUMÜNSTER	79 335	39 190	40 145	70 602	34 273	36 329	8 733	4 917	3 816
Dithmarschen	133 447	65 911	67 536	126 030	61 819	64 211	7 417	4 092	3 325
Herzogtum Lauenburg	196 074	96 281	99 793	181 368	88 454	92 914	14 706	7 827	6 879
Nordfriesland	165 462	81 108	84 354	154 132	75 008	79 124	11 330	6 100	5 230
Ostholstein	200 584	96 850	103 734	189 618	91 060	98 558	10 966	5 790	5 176
Pinneberg	312 662	153 401	159 261	281 111	136 835	144 276	31 551	16 566	14 985
Plön	128 842	62 670	66 172	122 743	59 327	63 416	6 099	3 343	2 756
Rendsburg-Eckernförde	273 022	134 407	138 615	259 335	126 914	132 421	13 687	7 493	6 194
Schleswig-Flensburg	199 503	98 846	100 657	189 239	93 466	95 773	10 264	5 380	4 884
Segeberg	274 025	135 470	138 555	251 849	123 288	128 561	22 176	12 182	9 994
Steinburg	131 613	65 054	66 559	122 865	60 275	62 590	8 748	4 779	3 969
Stormarn	242 472	118 568	123 904	225 514	109 621	115 893	16 958	8 947	8 011

¹ 31. Dezember

7 Ausländische Bevölkerung in Schleswig-Holstein 1970 - 2017 nach Altersgruppen

Jahr ¹	Ausländerinnen/ Ausländer insgesamt	Davon im Alter von ... Jahren						
		0 - 5	6 - 9	10 - 17	18 - 29	30 - 44	45 - 64	65 und älter
1970	43 036	4 042	2 074	3 279	14 532	13 390	4 389	1 330
1975	71 115	9 891	4 479	6 874	21 263	20 209	6 448	1 951
1980	88 435	9 264	6 920	12 257	22 021	26 260	8 928	2 785
1985	90 028	6 742	4 532	12 284	22 787	27 735	12 261	3 687
1990	103 628	8 970	5 553	11 692	26 616	29 745	17 635	3 417
1995	138 413	11 531	7 447	13 699	37 189	38 128	25 529	4 890
1996	143 852	11 758	8 040	14 193	37 561	40 295	26 787	5 218
1997	146 950	11 896	8 139	14 655	37 482	41 478	27 720	5 580
1998	149 141	11 770	8 092	14 693	37 307	42 782	28 461	6 036
1999	151 854	11 648	8 090	14 960	36 842	43 911	29 599	6 804
2000	151 783	10 400	7 700	14 891	35 975	44 833	30 647	7 337
2001	153 376	9 321	7 457	15 028	35 907	45 879	31 851	7 933
2002	153 426	8 166	7 195	15 133	35 486	46 226	32 524	8 696
2003	153 039	7 002	7 042	15 105	34 811	46 572	33 092	9 415
2004	151 327	5 853	6 889	14 951	33 676	46 670	33 244	10 044
2005	152 566	4 827	6 780	14 734	33 163	47 792	34 352	10 918
2006	151 354	4 426	5 981	14 173	32 237	48 075	34 881	11 581
2007	151 115	4 113	5 081	13 836	31 759	48 190	35 645	12 491
2008	147 273	3 734	4 166	13 453	29 816	47 278	35 827	12 999
2009	144 602	3 456	3 461	12 926	28 993	46 545	35 883	13 338
2010	145 246	3 408	3 234	12 076	28 561	46 880	36 988	14 099
2011	120 390	3 493	2 646	8 866	21 167	39 547	32 536	12 135
2012	126 557	3 607	2 758	8 405	23 117	41 634	33 851	13 185
2013	136 071	4 121	3 107	8 556	26 007	44 348	35 704	14 228
2014	150 544	5 694	4 017	9 230	30 441	47 954	38 029	15 179
2015	179 996	8 859	5 797	11 994	40 619	54 773	41 732	16 222
2016	210 415	13 333	8 138	15 738	49 629	61 014	45 478	17 085
2017	223 216	15 116	8 935	16 205	52 294	64 477	48 349	17 840

¹ 31. Dezember; 1970, 1987 und 2011 Volkszählung bzw. Zensus

8 Bevölkerung in Schleswig-Holstein 1970 - 2017 nach dem Familienstand

Jahr	Bevölkerung insgesamt	Ledig	Verheiratet	Verwitwet	Geschieden	Eingetragene Lebenspartner-schaft	Eingetragene/r Lebens-partner/-in verstorben	Eingetragene Lebenspartner-schaft aufgehoben
	Insgesamt							
1970	2 510 608	975 438	1 248 358	233 181	53 631	.	.	.
1975	2 582 412	1 008 367	1 261 876	238 454	73 715	.	.	.
1980	2 611 285	1 036 804	1 254 646	240 409	79 426	.	.	.
1985	2 614 151	1 049 378	1 223 852	239 142	101 779	.	.	.
1990	2 626 127	1 016 805	1 253 376	232 733	123 213	.	.	.
1995	2 725 461	1 068 894	1 287 194	226 231	143 142	.	.	.
2000	2 789 761	1 105 490	1 292 076	217 438	174 757	.	.	.
2001	2 804 249	1 116 874	1 286 924	215 634	184 817	.	.	.
2002	2 816 507	1 127 254	1 280 148	213 694	195 411	.	.	.
2003	2 823 171	1 134 549	1 271 076	211 750	205 796	.	.	.
2004	2 828 760	1 140 665	1 262 330	210 447	215 318	.	.	.
2005	2 832 950	1 145 712	1 253 443	209 327	224 468	.	.	.
2006	2 834 254	1 149 929	1 243 281	207 970	233 074	.	.	.
2007	2 837 373	1 155 807	1 233 190	207 029	241 347	.	.	.
2008	2 834 260	1 158 436	1 220 782	205 748	249 294	.	.	.
2009	2 832 027	1 161 103	1 209 456	204 814	256 654	.	.	.
2010	2 834 259	1 166 094	1 199 497	204 098	264 570	.	.	.
2011	2 802 266	1 100 987	1 277 789	201 280	219 086	2 841	63	220
2012	2 806 531	1 106 611	1 271 622	201 057	223 763	3 122	75	281
2013	2 815 955	1 116 598	1 266 410	201 186	227 923	3 405	96	337
2014	2 830 864	1 131 086	1 261 772	201 346	232 430	3 733	111	386
2015	2 858 714	1 154 948	1 262 233	201 512	235 326	4 098	138	459
2016	2 881 926	1 175 661	1 274 305	201 855	224 830	4 651	163	461
2017	2 889 821	1 187 095	1 256 067	201 555	239 377	4 888	187	652

Noch 8 Bevölkerung in Schleswig-Holstein 1970 - 2017 nach dem Familienstand

Jahr	Bevölkerung insgesamt	Ledig	Verheiratet	Verwitwet	Geschieden	Eingetragene Lebenspartnerschaft	Eingetragene/r Lebenspartner/-in verstorben	Eingetragene Lebenspartnerschaft aufgehoben
Frauen								
1970	1 312 969	455 770	625 111	196 814	35 274	.	.	.
1975	1 343 662	462 611	634 130	202 241	44 680	.	.	.
1980	1 353 206	469 274	632 418	204 498	47 016	.	.	.
1985	1 349 634	469 409	618 897	203 118	58 210	.	.	.
1990	1 351 747	459 120	624 836	197 703	70 088	.	.	.
1995	1 395 204	481 961	642 521	190 488	80 234	.	.	.
2000	1 424 750	502 264	645 341	180 684	96 461	.	.	.
2001	1 433 623	508 969	644 649	178 417	101 588	.	.	.
2002	1 440 137	514 946	642 170	176 048	106 973	.	.	.
2003	1 443 464	519 197	638 285	173 614	112 368	.	.	.
2004	1 446 229	522 751	634 521	171 749	117 208	.	.	.
2005	1 447 665	525 536	630 315	170 056	121 758	.	.	.
2006	1 447 484	527 405	625 631	168 236	126 212	.	.	.
2007	1 448 435	530 252	620 897	166 837	130 449	.	.	.
2008	1 446 462	531 641	615 299	165 047	134 475	.	.	.
2009	1 444 978	532 989	610 042	163 574	138 373	.	.	.
2010	1 445 347	535 136	605 300	162 335	142 576	.	.	.
2011	1 439 875	508 095	640 746	163 944	125 400	1 541	19	130
2012	1 440 577	510 398	637 497	162 970	127 812	1 708	24	168
2013	1 443 924	514 506	634 709	162 478	130 113	1 872	36	210
2014	1 449 413	520 139	632 155	162 160	132 611	2 056	44	248
2015	1 459 256	528 351	632 023	161 867	134 374	2 291	51	299
2016	1 469 261	536 391	638 535	161 756	129 623	2 602	60	294
2017	1 473 286	541 946	629 808	160 967	137 335	2 736	71	423
Männer								
1970	1 197 639	519 668	623 247	36 367	18 357	.	.	.
1975	1 238 750	545 756	627 746	36 213	29 035	.	.	.
1980	1 258 079	567 530	622 228	35 911	32 410	.	.	.
1985	1 264 517	579 969	604 955	36 024	43 569	.	.	.
1990	1 274 380	557 685	628 540	35 030	53 125	.	.	.
1995	1 330 257	586 933	644 673	35 743	62 908	.	.	.
2000	1 365 011	603 226	646 735	36 754	78 296	.	.	.
2001	1 370 626	607 905	642 275	37 217	83 229	.	.	.
2002	1 376 370	612 308	637 978	37 646	88 438	.	.	.
2003	1 379 707	615 352	632 791	38 136	93 428	.	.	.
2004	1 382 531	617 914	627 809	38 698	98 110	.	.	.
2005	1 385 285	620 176	623 128	39 271	102 710	.	.	.
2006	1 386 770	622 524	617 650	39 734	106 862	.	.	.
2007	1 388 938	625 555	612 293	40 192	110 898	.	.	.
2008	1 387 798	626 795	605 483	40 701	114 819	.	.	.
2009	1 387 049	628 114	599 414	41 240	118 281	.	.	.
2010	1 388 912	630 958	594 197	41 763	121 994	.	.	.
2011	1 362 391	592 892	637 043	37 336	93 686	1 300	44	90
2012	1 365 954	596 213	634 125	38 087	95 951	1 414	51	113
2013	1 372 031	602 092	631 701	38 708	97 810	1 533	60	127
2014	1 381 451	610 947	629 617	39 186	99 819	1 677	67	138
2015	1 399 458	626 597	630 210	39 645	100 952	1 807	87	160
2016	1 412 665	639 270	635 770	40 099	95 207	2 049	103	167
2017	1 416 535	645 149	626 259	40 588	102 042	2 152	116	229

9 Geborene von Schleswig-Holsteinerinnen und Familienstand der Eltern 1970 - 2017

Jahr	Geborene insgesamt	Davon			Bei den Geborenen, bei denen die Eltern verheiratet waren, waren			
		von verheirateter Mutter	von unverheirateter Mutter		beide Elternteile deutsch	ein Elternteil deutsch, einer ausländisch	beide Elternteile ausländisch ¹	
			Anzahl	%			davon Kind	
							ausländisch	deutsch
1970	35 171	33 365	1 806	5,1	32 555	.	-	-
1980	24 545	22 227	2 268	9,2	20 148	828	-	-
1990	29 046	24 692	4 084	14,1	22 677	942	-	-
1995	27 430	22 743	4 687	17,1	19 899	1 248	-	-
2000	26 920	20 140	6 780	25,2	17 018	1 668	815	639
2001	25 681	18 935	6 746	26,3	15 875	1 759	669	632
2002	24 915	18 056	6 859	27,5	14 979	1 892	620	565
2003	24 215	17 443	6 772	28,0	14 437	1 887	560	559
2004	24 090	17 011	7 079	29,4	13 988	2 035	478	510
2005	23 027	16 170	6 857	29,8	13 184	2 062	379	545
2006	22 686	15 504	7 182	31,7	12 565	2 045	363	531
2007	22 961	15 640	7 321	31,9	12 781	2 029	325	505
2008	22 678	15 023	7 655	33,8	12 357	1 890	351	425
2009	21 923	14 299	7 624	34,8	11 733	1 857	325	384
2010	22 578	14 566	8 012	35,5	12 010	1 834	331	391
2011	21 331	13 576	7 755	36,4	11 196	1 704	334	342
2012	22 005	13 645	8 360	38,0	11 277	1 667	335	366
2013	21 822	13 583	8 239	37,8	11 181	1 649	423	330
2014	22 793	14 238	8 555	37,5	11 637	1 672	688	241
2015	23 549	14 336	9 213	39,1	11 580	1 678	836	242
2016	25 420	15 144	10 276	40,4	11 843	1 688	1 330	283
2017	25 066	15 128	9 938	39,6	11 795	1 649	1 359	325

¹ Bei Lebendgeborenen ausländischer Eltern ist seit 01.01.2000 der originäre Erwerb der deutschen Staatsangehörigkeit möglich (§ 4 Abs. 3 Staatsangehörigkeitsgesetz).

10 Geborene, Frauen im gebärfähigen Alter und Fruchtbarkeitsziffern in Schleswig-Holstein 2000 - 2017

Jahr	Geborene			Frauen im Alter von 15 bis 44 Jahren ¹ insgesamt	Fruchtbarkeitsziffern ² insgesamt
	insgesamt	von deutschen Frauen	von ausländischen Frauen		
2000	26 920	24 165	2 755	549 867	49,0
2001	25 681	23 078	2 603	550 210	46,7
2002	24 915	22 253	2 662	551 076	45,2
2003	24 215	21 563	2 652	550 705	44,0
2004	24 090	21 482	2 608	549 284	43,9
2005	23 027	20 444	2 583	546 034	42,2
2006	22 686	20 061	2 625	541 340	42,0
2007	22 961	20 451	2 510	535 725	42,9
2008	22 678	20 349	2 329	528 861	42,9
2009	21 923	19 637	2 286	519 714	42,2
2010	22 578	20 238	2 340	510 921	44,2
2011	21 331	19 154	2 177	496 002	43,0
2012	22 005	19 715	2 290	487 535	45,1
2013	21 822	19 454	2 368	480 611	45,4
2014	22 793	20 036	2 757	475 625	47,9
2015	23 549	20 356	3 193	474 068	49,7
2016	25 420	20 697	4 723	474 268	53,3
2017	25 066	20 421	4 645	473 323	53,0

¹ Jahresdurchschnitt

² Lebendgeborene je 1 000 Frauen im Alter von 15 bis unter 45 Jahren

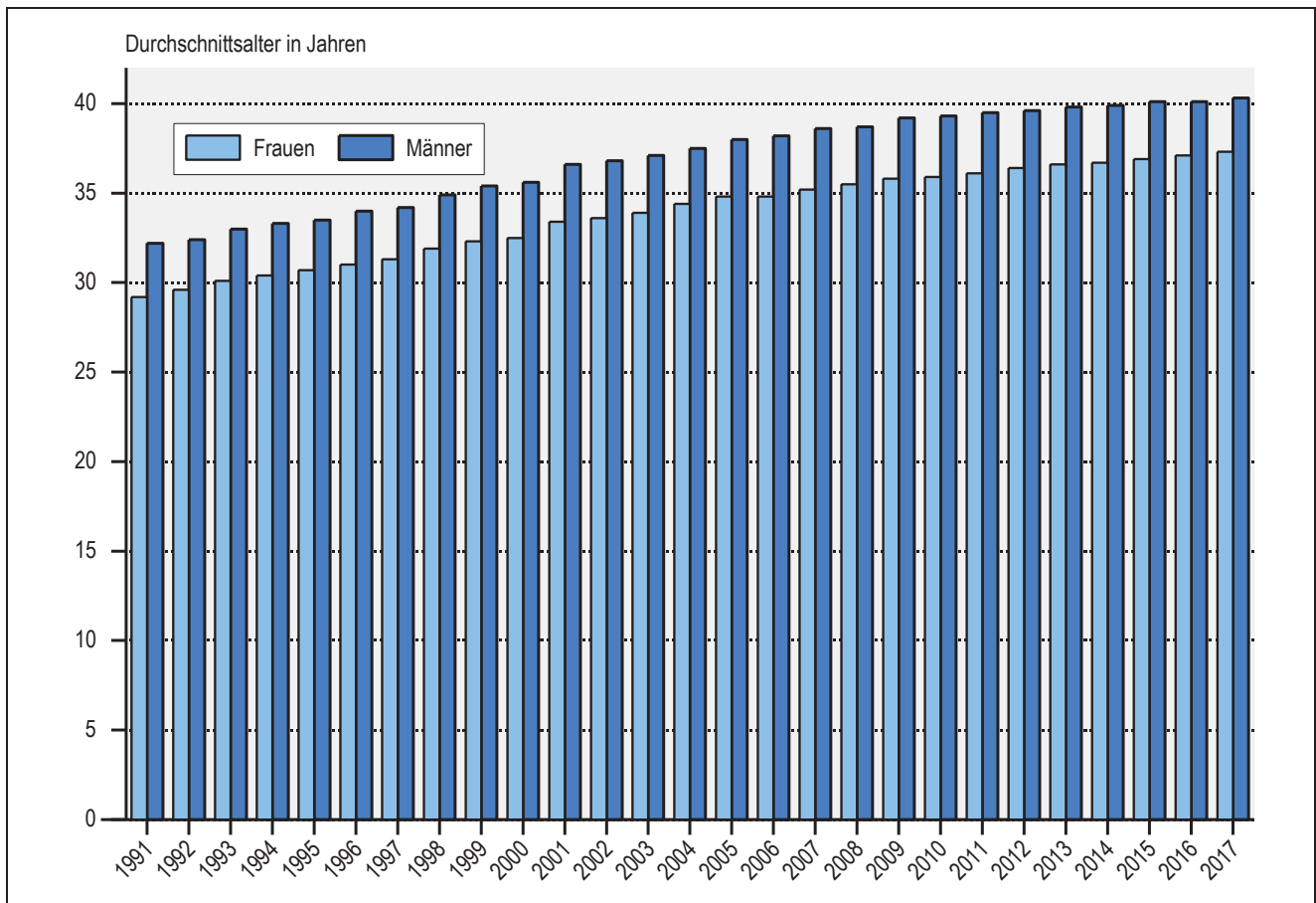
11 Eheschließungen und Staatsangehörigkeit der Ehepartner in Schleswig-Holstein 1991 - 2017

Jahr	Eheschließungen	Bei den Eheschließungen waren			
		beide Partner Deutsche	der Mann Deutscher, die Frau Ausländerin	die Frau Deutsche, der Mann Ausländer	beide Partner Ausländer
1991	18 258	17 165	504	504	85
1992	18 897	17 584	606	594	113
1993	18 451	17 012	649	671	119
1994	18 295	16 779	734	655	127
1995	17 671	16 124	758	642	147
2000	17 849	15 911	945	759	234
2001	16 773	14 855	1 031	683	204
2002	17 037	14 983	1 122	720	212
2003	16 984	15 076	1 040	690	178
2004	17 514	15 861	879	630	144
2005	17 131	15 643	827	522	139
2006	16 263	14 850	762	522	129
2007	16 451	15 252	671	411	117
2008	16 590	15 415	617	433	125
2009	16 345	15 137	660	435	113
2010	16 456	15 388	617	407	94
2011	16 019	14 914	610	417	78
2012	16 383	15 249	596	440	98
2013	15 861	14 787	565	399	110
2014	15 922	14 731	599	454	138
2015	16 880	15 711	602	437	130
2016	17 687	16 402	623	512	150
2017	17 593	16 343	603	487	160

12 Durchschnittsalter der Eheschließenden in Schleswig-Holstein 1991 - 2017 nach dem bisherigen Familienstand in Jahren

Jahr	Bisheriger Familienstand der Frau			Frauen insgesamt	Bisheriger Familienstand des Mannes			Männer insgesamt
	ledig	geschieden	verwitwet		ledig	geschieden	verwitwet	
1991	.	.	.	29,2	.	.	.	32,2
1992	.	.	.	29,6	.	.	.	32,4
1993	.	.	.	30,1	.	.	.	33,0
1994	.	.	.	30,4	.	.	.	33,3
1995	.	.	.	30,7	.	.	.	33,5
1996	.	.	.	31,0	.	.	.	34,0
1997	28,1	40,0	50,4	31,3	30,6	43,8	59,9	34,2
1998	28,5	40,5	49,5	31,9	31,0	44,0	60,0	34,9
1999	28,8	40,6	51,5	32,3	31,3	44,6	60,8	35,4
2000	28,8	41,0	51,6	32,5	31,6	44,7	61,4	35,6
2001	29,4	41,7	52,8	33,4	32,2	45,7	61,2	36,6
2002	29,8	41,9	50,8	33,6	32,8	45,2	59,6	36,8
2003	30,3	41,9	51,9	33,9	33,1	45,4	59,5	37,1
2004	30,6	42,4	51,6	34,4	33,4	45,9	60,6	37,5
2005	30,8	43,0	52,2	34,8	33,8	46,6	60,9	38,0
2006	30,8	43,6	54,1	34,8	33,7	47,0	62,3	38,2
2007	31,0	44,3	52,4	35,2	34,0	47,7	62,8	38,6
2008	31,2	44,7	53,3	35,5	34,2	47,9	62,6	38,7
2009	31,4	45,1	54,6	35,8	34,4	48,4	63,1	39,2
2010	31,6	45,6	53,2	35,9	34,4	48,8	62,7	39,3
2011	31,7	45,9	54,2	36,1	34,6	49,1	62,5	39,5
2012	32,0	46,4	56,0	36,4	34,7	49,7	64,1	39,6
2013	32,1	46,9	54,6	36,6	34,9	50,0	63,7	39,8
2014	32,4	47,2	53,3	36,7	35,0	50,2	63,5	39,9
2015	32,4	47,8	57,2	36,9	35,1	51,0	64,5	40,1
2016	32,7	48,4	57,5	37,1	35,1	51,3	65,0	40,1
2017	33,0	48,5	56,2	37,3	35,4	51,7	64,4	40,3

Grafik: Durchschnittsalter der Eheschließenden in Schleswig-Holstein 1991 - 2017



13 Eheschließungen in Schleswig-Holstein 2016 nach dem früheren Familienstand der Partner

Früherer Familienstand der Frau	Früherer Familienstand des Mannes			Insgesamt
	ledig	verwitwet	geschieden	
Ledig	10 905	76	1 863	12 844
Verwitwet	58	43	109	210
Geschieden	1 552	225	2 856	4 633
Insgesamt	12 515	344	4 828	17 687

Noch 13 Eheschließungen¹ in Schleswig-Holstein 2017 nach dem früheren Familienstand der Partner

Früherer Familienstand der Frau	Früherer Familienstand des Mannes			Insgesamt
	ledig	verwitwet	geschieden	
Ledig	10 952	67	1 814	12 834
Verwitwet	50	38	131	219
Geschieden	1 551	239	2 745	4 535
Insgesamt	12 555	345	4 692	17 593

¹ Sonstige und unbekanntere Familienstände sind ab 2017 in der Endsumme enthalten..

14 Ehescheidungen in Schleswig-Holstein 1991 - 2017 nach der Dauer der Ehe

Jahr	Insgesamt	Mit einer Dauer der Ehe von ... Jahren						
		unter 1	1 - 4	5 - 9	10 - 14	15 - 19	20 - 24	25 und mehr
1991	5 543	4	1 046	1 539	903	706	650	695
1992	5 446	3	1 055	1 558	868	704	567	691
1993	6 250	6	1 104	1 829	1 090	723	663	835
1994	6 196	4	1 085	1 894	1 034	777	601	801
1995	6 679	4	1 142	2 163	1 259	735	556	820
1996	6 822	2	1 143	2 212	1 270	734	629	832
1997	6 915	2	1 664	2 056	1 166	746	557	724
1998	7 139	4	1 079	2 339	1 450	884	591	792
1999	7 175	2	980	2 258	1 564	889	587	895
2000	7 641	4	1 157	2 327	1 670	1 003	632	848
2001	7 604	1	1 151	2 272	1 713	999	596	872
2002	8 194	2	1 143	2 435	1 847	1 151	703	913
2003	8 293	4	1 241	2 394	1 844	1 214	727	869
2004	8 180	3	1 146	2 405	1 732	1 258	751	885
2005	7 940	2	1 083	2 233	1 695	1 284	749	894
2006	7 524	4	1 027	2 158	1 499	1 220	721	895
2007	7 434	3	964	2 063	1 549	1 211	798	846
2008	7 459	2	916	2 039	1 523	1 243	856	880
2009	7 286	3	851	2 028	1 469	1 204	821	910
2010	7 389	2	1 008	1 955	1 480	1 182	896	866
2011	7 431	–	948	1 944	1 506	1 212	901	920
2012	7 113	1	837	1 920	1 365	1 153	872	965
2013	6 683	4	860	1 625	1 345	1 044	858	947
2014	6 686	1	789	1 682	1 266	1 157	902	889
2015	6 308	1	739	1 518	1 318	1 020	820	892
2016	6 194	2	744	1 508	1 279	1 007	755	899
2017	6 123	4	738	1 461	1 208	959	818	935

15 Durchschnittliche Lebenserwartung der Bevölkerung in Jahren

Vollendete Lebensjahre	Deutsches Reich/Bundesrepublik Deutschland (errechnet nach der Absterbeordnung der Jahre)									
	1901/1910	1970/1972	1986/1988	1998/2000	2015/2017	1901/1910	1970/1972	1986/1988	1998/2000	2015/2017
	Männer					Frauen				
0	44,82	67,41	72,21	74,78	78,34	48,33	73,83	78,68	80,82	83,18
1	55,12	68,20	71,88	74,15	77,64	57,20	74,32	78,23	80,14	82,44
5	55,15	64,49	68,02	70,24	73,69	57,27	70,56	74,35	76,21	78,49
10	51,16	59,68	63,10	65,28	68,72	53,35	65,70	69,40	71,25	73,51
15	46,71	54,81	58,17	60,33	63,75	49,00	60,79	64,46	66,29	68,54
20	42,56	50,21	53,37	55,52	58,83	44,84	55,97	59,55	61,38	63,60
25	38,59	45,65	48,65	50,76	53,96	40,84	51,14	54,66	56,47	58,65
30	34,55	41,00	43,88	45,96	49,09	36,94	46,30	49,77	51,56	53,71
35	30,53	36,35	39,14	41,17	44,25	33,04	41,50	44,91	46,67	48,80
40	26,64	31,77	34,46	36,46	39,45	29,16	36,77	40,11	41,84	43,92
45	22,94	27,33	29,88	31,89	34,73	25,25	32,14	35,40	37,09	39,09
50	19,43	23,05	25,50	27,48	30,13	21,35	27,65	30,78	32,45	34,35
55	16,16	19,02	21,37	23,25	25,73	17,64	23,32	26,28	27,92	29,74
60	13,14	15,31	17,55	19,25	21,62	14,17	19,12	21,95	23,50	25,28
65	10,40	12,06	14,05	15,56	17,80	11,09	15,18	17,82	19,25	21,00
70	7,99	9,35	10,90	12,30	14,25	8,45	11,63	13,96	15,25	16,91
75	5,97	7,17	8,21	9,42	10,93	6,30	8,59	10,48	11,61	13,03
80	4,38	5,36	6,06	7,01	7,92	4,65	6,16	7,57	8,47	9,42
85	3,18	3,92	4,43	5,11	5,47	3,40	4,37	5,34	5,93	6,45
90	2,35	2,81	3,25	3,95	3,70	2,59	3,16	3,74	4,13	4,26

Quelle: Statistisches Bundesamt

16 Gestorbene in Schleswig-Holstein 2016 nach Alter und Familienstand

Alter von ... Jahre	Männer					Frauen				
	insgesamt	davon				insgesamt	davon			
		ledig	verheiratet	verwitwet	geschieden		ledig	verheiratet	verwitwet	geschieden
0 - 1	55	55	–	–	–	30	30	–	–	–
1 - 4	8	8	–	–	–	6	6	–	–	–
5 - 9	7	7	–	–	–	2	2	–	–	–
10 - 14	5	5	–	–	–	2	2	–	–	–
15 - 19	27	27	–	–	–	17	17	–	–	–
20 - 24	59	59	–	–	–	20	18	1	1	–
25 - 29	39	36	2	–	1	16	14	2	–	–
30 - 34	55	44	6	–	5	29	18	9	–	2
35 - 39	75	53	17	–	5	49	30	18	–	1
40 - 44	141	67	52	–	22	77	30	35	1	11
45 - 49	311	143	102	3	63	202	45	102	5	50
50 - 54	530	193	209	10	118	332	72	168	18	74
55 - 59	824	232	374	22	196	512	80	260	50	122
60 - 64	1 060	235	551	48	226	580	50	298	91	141
65 - 69	1 473	209	870	116	278	864	62	425	216	161
70 - 74	2 025	223	1 272	218	312	1 242	67	565	400	210
75 - 79	3 274	285	2 099	551	339	2 226	100	874	1 004	248
80 - 84	2 784	155	1 779	673	177	2 784	144	712	1 708	220
85 - 89	2 403	79	1 314	916	94	3 474	199	462	2 632	181
90 und mehr	1 659	43	633	931	52	4 601	337	153	3 864	247
Insgesamt	16 814	2 158	9 280	3 488	1 888	17 065	1 323	4 084	9 990	1 668

Noch 16 Gestorbene in Schleswig-Holstein 2017 nach Alter und Familienstand

Alter von ... Jahre	Männer					Frauen				
	insgesamt	davon				insgesamt	davon			
		ledig	verheiratet	verwitwet	geschieden		ledig	verheiratet	verwitwet	geschieden
0 - 1	44	44	–	–	–	32	32	–	–	–
1 - 4	8	8	–	–	–	4	4	–	–	–
5 - 9	4	4	–	–	–	3	3	–	–	–
10 - 14	5	5	–	–	–	7	7	–	–	–
15 - 19	18	18	–	–	–	14	14	–	–	–
20 - 24	38	37	–	–	1	14	14	–	–	–
25 - 29	40	36	4	–	–	24	22	1	–	1
30 - 34	60	47	12	–	1	38	20	16	–	2
35 - 39	78	57	16	–	5	43	20	14	–	9
40 - 44	132	67	41	–	23	67	23	35	1	8
45 - 49	275	134	85	5	48	174	37	80	5	51
50 - 54	526	203	200	8	113	345	75	176	22	71
55 - 59	775	229	327	23	194	476	63	244	50	115
60 - 64	1 072	236	535	36	265	637	58	330	113	135
65 - 69	1 484	233	861	90	298	936	66	442	238	186
70 - 74	1 870	175	1 188	201	303	1 235	48	585	388	211
75 - 79	3 229	283	2 047	537	358	2 253	97	854	1 003	298
80 - 84	3 061	154	1 911	780	214	2 980	148	767	1 831	233
85 - 89	2 444	72	1 348	935	88	3 498	175	485	2 639	197
90 und mehr	1 735	31	697	958	48	4 777	292	216	4 035	233
Insgesamt	16 898	2 073	9 272	3 573	1 959	17 557	1 218	4 245	10 325	1 750

17 Ausländerinnen und Ausländer in Schleswig-Holstein am 31.12.2017 nach ausgewählten Staatsangehörigkeiten

	Insgesamt	%	Davon	
			männlich	weiblich
Europa	145 630	59,8	75 710	69 925
Länder der EU	91 885	37,7	49 780	42 100
davon				
Belgien	380	0,2	185	190
Bulgarien	6 715	2,8	3 660	3 060
Dänemark	7 070	2,9	3 270	3 800
Estland	330	0,1	105	230
Finnland	1 040	0,4	290	750
Frankreich	1 700	0,7	750	950
Griechenland	4 675	1,9	2 780	1 895
Irland	305	0,1	155	150
Italien	5 315	2,2	3 370	1 945
Kroatien	3 285	1,3	1 955	1 325
Lettland	1 265	0,5	615	650
Litauen	1 840	0,8	815	1 025
Luxemburg	85	0,0	40	45
Malta	20	0,0	15	5
Niederlande	2 155	0,9	1 220	930
Österreich	3 070	1,3	1 510	1 560
Polen	27 090	11,1	14 570	12 520
Portugal	2 840	1,2	1 550	1 290
Rumänien	12 420	5,1	7 485	4 935
Schweden	1 160	0,5	420	740
Slowakei	765	0,3	380	385
Slowenien	295	0,1	195	100
Spanien	2 955	1,2	1 560	1 395
Tschechien	545	0,2	215	325
Ungarn	1 690	0,7	990	700
Vereinigtes Königreich	2 800	1,1	1 645	1 155
Zypern	40	0,0	20	20
übriges Europa	53 810	22,1	25 960	27 850
darunter				
Albanien	1 390	0,6	790	600
Mazedonien	2 085	0,9	1 185	900
Montenegro	415	0,2	225	185
Serbien (mit und ohne Kosovo)	2 840	1,2	1 385	1 455
Türkei	27 895	11,5	14 430	13 460
Norwegen	490	0,2	200	290
Schweiz	1 055	0,4	450	605
Bosnien und Herzegowina	1 690	0,7	880	810
Kosovo	3 025	1,2	1 510	1 515
Russische Föderation	8 075	3,3	3 115	4 955
Ukraine	3 070	1,3	1 065	2 005
Weißrussland	625	0,3	140	485

	Insgesamt	%	Davon	
			männlich	weiblich
Afrika	10 175	4,2	6 285	3 890
darunter				
Ägypten	685	0,3	490	195
Algerien	445	0,2	285	160
Marokko	580	0,2	350	230
Tunesien	655	0,3	400	255
Ghana	1 100	0,5	565	540
Nigeria	590	0,2	355	235
Togo	425	0,2	185	240
Eritrea	2 665	1,1	1 960	705
Somalia	950	0,4	650	300
Amerika	5 475	2,2	2 265	3 210
darunter				
Kanada	445	0,2	185	260
Vereinigte Staaten	2 110	0,9	1 045	1 065
Dominikanische Republik	170	0,1	60	115
Mexiko	245	0,1	95	150
Chile	200	0,1	95	105
Ecuador	160	0,1	60	95
Kolumbien	390	0,2	140	250
Peru	200	0,1	60	145
Asien	79 020	32,4	46 035	32 985
darunter				
Armenien	3 915	1,6	1 980	1 935
Aserbaidshjan	1 310	0,5	690	620
Irak	10 720	4,4	6 645	4 075
Iran	3 890	1,6	2 375	1 515
Jemen	1 495	0,6	1 045	450
Libanon	620	0,3	365	260
Syrien	29 615	12,2	17 980	11 635
Indien	1 440	0,6	910	530
Pakistan	1 200	0,5	680	520
Philippinen	775	0,3	215	560
Thailand	1 465	0,6	155	1 310
Vietnam	1 325	0,5	605	725
Afghanistan	13 475	5,5	8 915	4 560
China	2 270	0,9	1 045	1 220
Japan	835	0,3	335	500
Kasachstan	1 315	0,5	610	705
Korea, Republik	470	0,2	185	285
Australien und Ozeanien	440	0,2	235	205
darunter				
Australien	320	0,1	160	155
staatenlos	735	0,3	420	315
ungeklärt	1 630	0,7	950	675
ohne Angabe	145	0,1	85	60
Insgesamt	243 615	100	132 245	111 370

Quelle: Ausländerzentralregister

Hinweis: Die Werte der Tabellen wurden der Geheimhaltung nach dem Verfahren der Fünfferrundung unterzogen. Dadurch kann es bei allen Summen zu Rundungsdifferenzen zwischen den gerundeten Summen der Einzelwerte und den Summen der gerundeten Einzelwerte kommen.

18 Einbürgerungen in Schleswig-Holstein 2017 nach ausgewählten Staatsangehörigkeiten

Land der vorherigen Staatsangehörigkeit	Insgesamt	Davon im Alter von ... Jahren							
		unter 6	6 - 15	16 - 17	18 - 22	23 - 34	35 - 44	45 - 59	60 und älter
Europa	1 594	20	80	55	216	278	305	372	268
davon EU-Staaten	994	12	34	21	49	133	201	296	248
darunter Polen	268	5	15	9	18	48	88	72	13
übriges Europa	600	8	46	34	167	145	104	76	20
darunter Türkei	318	2	33	13	117	71	47	29	6
Russische Föderation	42	1	2	1	6	7	14	6	5
Ukraine	40	–	2	2	2	7	9	15	3
Kosovo	87	3	7	10	23	28	10	5	1
Afrika	231	13	26	2	17	53	79	38	3
Amerika	91	1	2	1	5	28	31	20	3
Asien	753	32	86	39	48	212	184	120	32
darunter Irak	137	11	24	10	12	25	25	19	11
Iran	65	1	5	1	3	14	17	18	6
Pakistan	69	5	9	5	3	16	17	12	2
Afghanistan	78	6	3	2	9	40	10	4	4
Syrien	69	3	17	4	4	22	11	7	1
Australien und Ozeanien	1	–	–	–	–	–	–	1	–
Staatenlos, ungeklärt und ohne Angabe	44	3	3	4	3	10	11	5	5
Insgesamt	2 714	69	197	101	289	581	610	556	311

Quelle: Einbürgerungsbehörden

19 Zu- und Fortzüge in Schleswig-Holstein 1994 - 2017

Jahr	Zuzüge über die Kreis- und Landesgrenzen				Fortzüge über die Kreis- und Landesgrenzen				Umzüge innerhalb des Kreises von Gemeinde zu Gemeinde
	insgesamt		davon		insgesamt		davon		
	Anzahl	je 1 000 Einwohner	aus anderen Kreisen des Landes	über die Landesgrenze	Anzahl	je 1 000 Einwohner	in andere Kreise des Landes	über die Landesgrenze	
1994	177 541	66	61 373	116 168	160 800	60	61 373	99 427	68 834
1995	178 389	66	63 590	114 799	157 462	58	63 590	93 872	69 631
2000	137 027	49	57 611	79 416	121 640	44	57 611	64 029	72 842
2001	137 976	49	56 952	81 024	119 507	43	56 952	62 555	69 898
2002	139 392	50	58 238	81 154	122 144	43	58 238	63 906	71 170
2003	132 886	47	55 528	77 358	119 903	43	55 528	64 375	69 577
2004	133 797	47	55 906	77 891	122 644	43	55 906	66 738	68 115
2005	126 999	45	52 465	74 534	116 251	41	52 465	63 786	66 123
2006	125 003	44	52 214	72 789	116 611	41	52 214	64 397	63 535
2007	125 978	44	52 107	73 871	115 748	41	52 107	63 641	62 338
2008	127 020	45	53 527	73 493	121 966	43	53 527	68 439	62 638
2009	130 095	46	54 352	75 743	123 223	44	54 352	68 871	62 164
2010	129 769	46	53 737	76 032	118 946	42	53 737	65 209	60 954
2011	137 073	49	56 627	80 446	124 060	44	56 627	67 433	63 236
2012	139 756	50	58 284	81 472	126 618	45	58 284	68 334	65 007
2013	147 932	53	59 993	87 939	129 865	46	59 993	69 872	66 152
2014	157 118	56	62 218	94 900	134 322	47	62 218	72 104	64 644
2015	181 880	64	70 219	111 661	144 536	51	70 219	74 317	65 299
2016	196 762	68	76 527	120 235	164 281	57	76 527	87 754	69 143
2017	155 480	54	59 105	96 375	138 202	48	59 105	79 097	62 096

20 Wanderungen zwischen Schleswig-Holstein und Hamburg 2009 - 2017

Jahr		Schleswig-Holstein	Darunter in den bzw. aus dem Kreis			
			Pinneberg	Segeberg	Stormarn	Herzogtum Lauenburg
2009	Zuzüge	21 899	5 553	3 606	4 984	2 638
	Fortzüge	18 876	4 029	2 961	3 507	2 167
	Saldo	+ 3 023	+ 1 524	+ 645	+ 1 477	+ 471
2010	Zuzüge	22 120	5 374	3 763	5 180	2 624
	Fortzüge	18 922	4 117	3 000	3 544	2 096
	Saldo	+ 3 198	+ 1 257	+ 763	+ 1 636	+ 528
2011	Zuzüge	23 414	5 960	3 915	5 296	2 879
	Fortzüge	19 190	4 129	2 831	3 470	2 113
	Saldo	+ 4 224	+ 1 831	+ 1 084	+ 1 826	+ 766
2012	Zuzüge	23 114	5 707	3 683	5 420	2 833
	Fortzüge	19 307	4 166	2 802	3 471	2 150
	Saldo	+ 3 807	+ 1 541	+ 881	+ 1 949	+ 683
2013	Zuzüge	24 157	6 069	4 070	5 438	2 976
	Fortzüge	19 538	4 373	2 838	3 630	2 185
	Saldo	+ 4 619	+ 1 696	+ 1 232	+ 1 808	+ 791
2014	Zuzüge	24 050	6 055	4 080	5 370	2 880
	Fortzüge	18 637	4 298	2 814	3 493	1 941
	Saldo	+ 5 413	+ 1 757	+ 1 266	+ 1 877	+ 939
2015	Zuzüge	24 263	6 233	3 808	5 437	2 923
	Fortzüge	19 842	4 638	2 829	3 756	2 125
	Saldo	+ 4 421	+ 1 595	+ 979	+ 1 681	+ 798
2016	Zuzüge	24 400	6 331	3 829	5 403	3 173
	Fortzüge	19 818	4 659	2 776	3 623	2 188
	Saldo	+ 4 421	+ 1 595	+ 979	+ 1 681	+ 798
2017	Zuzüge	22 306	5 804	3 568	4 727	2 914
	Fortzüge	18 073	4 024	2 535	3 355	1 909
	Saldo	+ 4 233	+ 1 780	+ 1 033	+ 1 372	+ 1 005

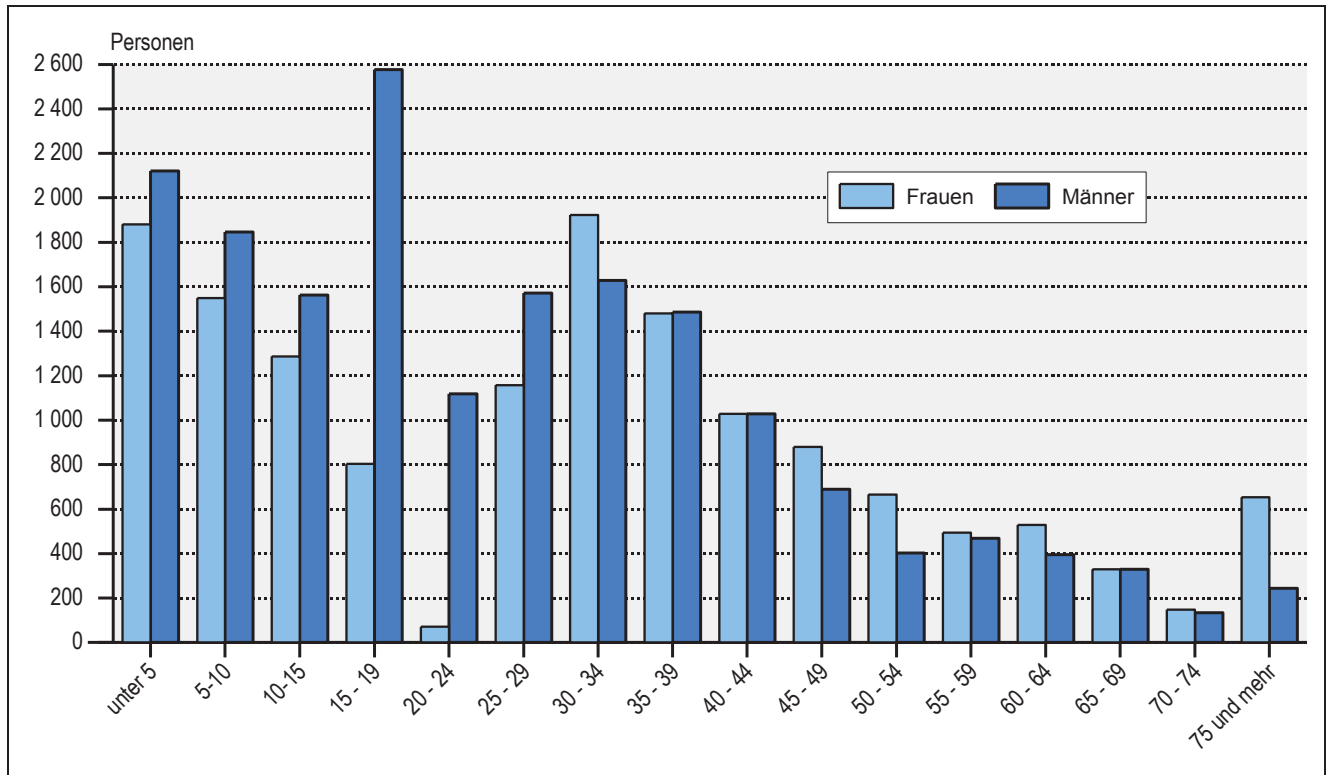
21 Zu- und Fortzüge nach bzw. aus Schleswig-Holstein über die Landesgrenze 2016 nach Alter und Geschlecht

Alter in Jahren von ... bis unter ... Jahre	Zuzüge			Fortzüge			Wanderungsgewinn (+) bzw. -verlust (-)		
	insgesamt	männlich	weiblich	insgesamt	männlich	weiblich	insgesamt	männlich	weiblich
0 - 4	7 840	4 087	3 753	3 839	1 966	1 873	+ 4 001	+ 2 121	+ 1 880
5 - 10	5 997	3 189	2 808	2 602	1 343	1 259	+ 3 395	+ 1 846	+ 1 549
10 - 15	4 989	2 675	2 314	2 139	1 112	1 027	+ 2 850	+ 1 563	+ 1 287
15 - 20	10 821	6 264	4 557	7 441	3 687	3 754	+ 3 380	+ 2 577	+ 803
20 - 25	18 800	10 207	8 593	17 610	9 088	8 522	+ 1 190	+ 1 119	+ 71
25 - 30	18 665	10 646	8 019	15 936	9 075	6 861	+ 2 729	+ 1 571	+ 1 158
30 - 35	13 239	7 607	5 632	9 688	5 979	3 709	+ 3 551	+ 1 628	+ 1 923
35 - 40	9 785	5 858	3 927	6 819	4 372	2 447	+ 2 966	+ 1 486	+ 1 480
40 - 45	7 097	4 248	2 849	5 041	3 220	1 821	+ 2 056	+ 1 028	+ 1 028
45 - 50	6 238	3 643	2 595	4 669	2 954	1 715	+ 1 569	+ 689	+ 880
50 - 55	4 802	2 636	2 166	3 734	2 233	1 501	+ 1 068	+ 403	+ 665
55 - 60	3 381	1 861	1 520	2 417	1 392	1 025	+ 964	+ 469	+ 495
60 - 65	2 586	1 299	1 287	1 662	904	758	+ 924	+ 395	+ 529
65 - 70	1 894	948	946	1 235	619	616	+ 659	+ 329	+ 330
70 - 75	1 198	580	618	916	446	470	+ 282	+ 134	+ 148
75 und mehr	2 903	1 007	1 896	2 006	763	1 243	+ 897	+ 244	+ 653
Insgesamt	120 235	66 755	53 480	87 754	49 153	38 601	+ 32 481	+ 17 602	+ 14 879

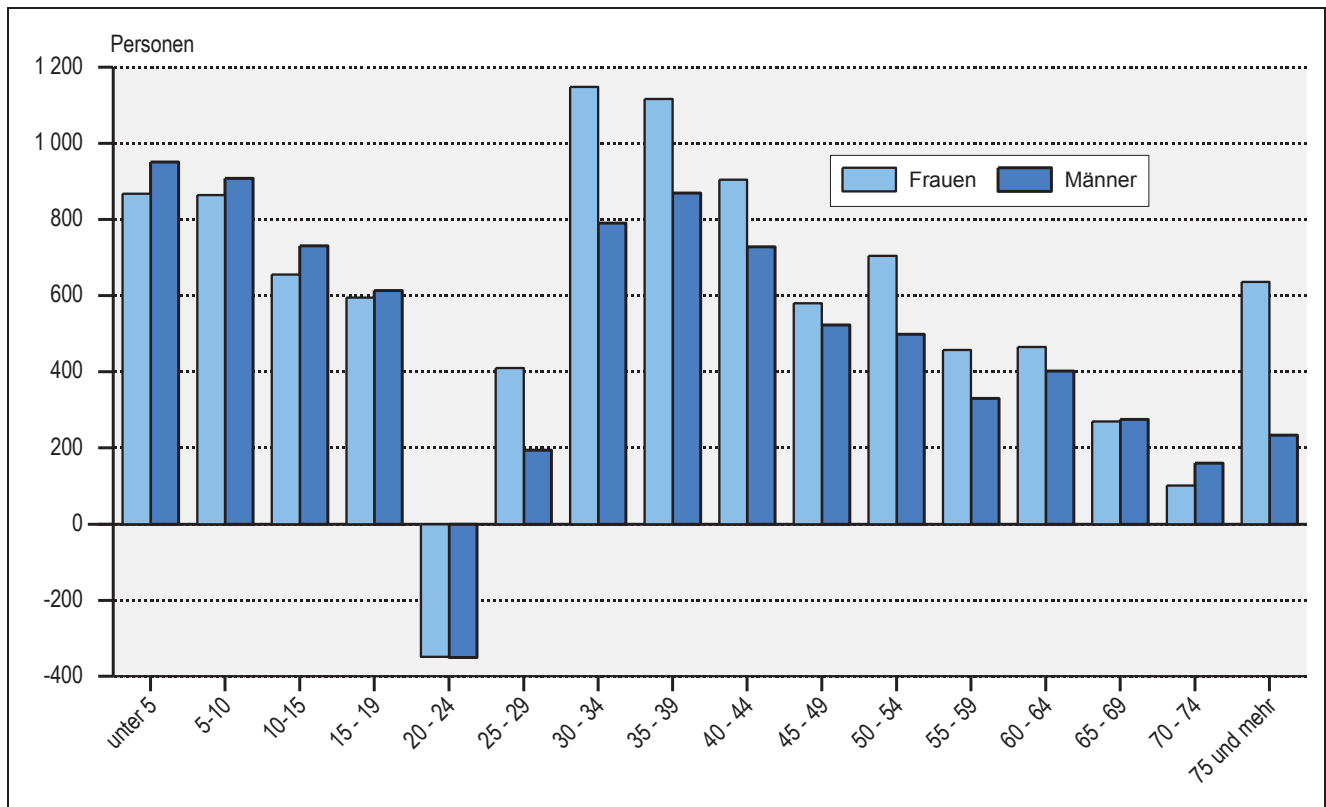
Noch 21 Zu- und Fortzüge nach bzw. aus Schleswig-Holstein über die Landesgrenze 2017 nach Alter und Geschlecht

Alter in Jahren von ... bis unter ... Jahre	Zuzüge			Fortzüge			Wanderungsgewinn (+) bzw. -verlust (-)		
	insgesamt	männlich	weiblich	insgesamt	männlich	weiblich	insgesamt	männlich	weiblich
0 - 4	4 912	2 524	2 388	3 094	1 573	1 521	+ 1 818	+ 951	+ 867
5 - 10	3 992	2 045	1 947	2 220	1 137	1 083	+ 1 772	+ 908	+ 864
10 - 15	3 181	1 670	1 511	1 795	939	856	+ 1 386	+ 731	+ 655
15 - 20	6 302	3 096	3 206	5 094	2 483	2 611	+ 1 208	+ 613	+ 595
20 - 25	14 854	7 339	7 515	15 554	7 690	7 864	- 700	- 351	- 349
25 - 30	15 595	8 516	7 079	14 991	8 322	6 669	+ 604	+ 194	+ 410
30 - 35	11 397	6 613	4 784	9 459	5 823	3 636	+ 1 938	+ 790	+ 1 148
35 - 40	8 220	4 861	3 359	6 235	3 992	2 243	+ 1 985	+ 869	+ 1 116
40 - 45	6 283	3 700	2 583	4 651	2 972	1 679	+ 1 632	+ 728	+ 904
45 - 50	5 359	3 196	2 163	4 256	2 673	1 583	+ 1 103	+ 523	+ 580
50 - 55	4 695	2 635	2 060	3 493	2 137	1 356	+ 1 202	+ 498	+ 704
55 - 60	3 315	1 790	1 525	2 528	1 460	1 068	+ 787	+ 330	+ 457
60 - 65	2 528	1 336	1 192	1 661	934	727	+ 867	+ 402	+ 465
65 - 70	1 818	934	884	1 273	659	614	+ 545	+ 275	+ 270
70 - 75	1 086	540	546	825	380	445	+ 261	+ 160	+ 101
75 und mehr	2 838	987	1 851	1 968	753	1 215	+ 870	+ 234	+ 636
Insgesamt	96 375	51 782	44 593	79 097	43 927	35 170	+ 17 278	+ 7 855	+ 9 423

Grafik: Saldo der Zu- und Fortzüge nach bzw. aus Schleswig-Holstein über die Landesgrenze 2016 nach Alter und Geschlecht



Grafik: Saldo der Zu- und Fortzüge nach bzw. aus Schleswig-Holstein über die Landesgrenze 2017 nach Alter und Geschlecht



22 Zu- und Fortzüge in den Kreisen Schleswig-Holsteins 2016

KREISFREIE STADT Kreis	Zuzüge über die Kreis- und Landesgrenzen				Fortzüge über die Kreis- und Landesgrenzen				Umzüge innerhalb des Kreises von Gemeinde zu Gemeinde
	insgesamt		davon		insgesamt		davon		
	Anzahl	je 1 000 Einwohner	aus anderen Kreisen des Landes	über die Landes- grenze	Anzahl	je 1 000 Einwohner	in andere Kreise des Landes	über die Landes- grenze	
FLENSBURG	13 673	156	5 201	4 236	11 511	132	4 017	3 747	–
KIEL	30 562	124	8 228	11 167	27 210	110	9 132	9 039	–
LÜBECK	23 337	108	4 991	9 173	20 464	94	5 334	7 565	–
NEUMÜNSTER	20 274	254	2 310	8 982	13 629	171	7 419	3 105	–
Dithmarschen	11 400	85	2 838	4 281	8 975	67	2 645	3 165	5 736
Herzogtum Lauenburg	20 415	105	3 931	8 242	16 813	86	2 579	7 117	4 951
Nordfriesland	18 511	112	3 647	7 432	14 558	88	4 290	5 134	7 936
Ostholstein	18 318	91	5 060	6 629	14 310	71	3 896	5 207	5 482
Pinneberg	33 175	107	5 397	13 889	27 285	88	3 551	11 867	7 821
Plön	10 169	79	4 861	2 654	8 917	69	3 967	2 475	3 467
Rendsburg-Eckernförde	21 971	81	8 947	6 512	17 809	65	7 265	5 272	9 109
Schleswig-Flensburg	16 184	81	7 088	4 548	12 924	65	5 294	3 815	7 720
Segeberg	38 063	140	6 051	16 006	24 596	90	8 918	7 839	7 257
Steinburg	15 320	116	3 410	5 955	11 873	90	4 987	3 443	4 814
Stormarn	25 625	106	4 567	10 529	21 161	88	3 233	8 964	4 850

Noch 22 Zu- und Fortzüge in den Kreisen Schleswig-Holsteins 2017

KREISFREIE STADT Kreis	Zuzüge über die Kreis- und Landesgrenzen				Fortzüge über die Kreis- und Landesgrenzen				Umzüge innerhalb des Kreises von Gemeinde zu Gemeinde
	insgesamt		davon		insgesamt		davon		
	Anzahl	je 1 000 Einwohner	aus anderen Kreisen des Landes	über die Landes- grenze	Anzahl	je 1 000 Einwohner	in andere Kreise des Landes	über die Landes- grenze	
FLENSBURG	8 792	100	4 415	4 377	7 524	86	3 972	3 552	–
KIEL	15 747	64	7 409	8 338	15 360	62	7 688	7 672	–
LÜBECK	10 376	48	3 712	6 664	10 008	46	4 114	5 894	–
NEUMÜNSTER	6 376	80	2 391	3 985	6 295	79	3 028	3 267	–
Dithmarschen	5 656	42	2 013	3 643	5 036	38	2 029	3 007	5 266
Herzogtum Lauenburg	10 108	52	2 590	7 518	8 478	43	2 176	6 302	4 851
Nordfriesland	8 328	50	2 435	5 893	7 165	43	2 583	4 582	6 738
Ostholstein	9 611	48	3 738	5 873	8 439	42	3 525	4 914	4 886
Pinneberg	16 571	53	3 189	13 382	13 915	45	3 553	10 362	7 174
Plön	6 332	49	3 847	2 485	5 665	44	3 571	2 094	3 052
Rendsburg-Eckernförde	13 138	48	7 333	5 805	11 463	42	6 772	4 691	8 247
Schleswig-Flensburg	9 899	50	5 633	4 266	8 341	42	4 813	3 528	7 080
Segeberg	14 985	55	4 835	10 150	12 614	46	4 762	7 852	6 359
Steinburg	6 830	52	2 567	4 263	6 559	50	3 328	3 231	4 053
Stormarn	12 731	53	2 998	9 733	11 340	47	3 191	8 149	4 390

23 Zu- und Fortzüge nach bzw. aus Schleswig-Holstein 1970 - 2017 nach Herkunfts- bzw. Zielgebieten

Jahr	Zuzüge ¹			Fortzüge ¹			Wanderungsgewinn (+) bzw. -verlust (-)		
	insgesamt	aus dem Bundesgebiet	aus dem Ausland ²	insgesamt	in das Bundesgebiet	in das Ausland ²	insgesamt	gegenüber dem Bundesgebiet	gegenüber dem Ausland
1970	100 586	79 665	20 921	76 572	66 949	9 623	24 014	+ 12 716	+ 11 298
1975	75 949	64 159	11 790	69 169	55 322	13 847	6 780	+ 8 837	+ 2 057
1980	80 137	62 306	17 831	61 123	51 373	9 750	19 014	+ 10 933	+ 8 081
1985	65 537	52 272	13 265	56 951	45 667	11 284	8 586	+ 6 605	+ 1 981
1990	153 275	73 410	79 865	119 339	84 896	34 443	33 936	+ 11 486	+ 45 422
1995	114 799	62 271	52 528	93 872	67 878	25 994	20 927	+ 5 607	+ 26 534
2000	79 416	62 299	17 117	64 029	50 462	13 567	15 387	+ 11 837	+ 3 550
2001	81 024	63 185	17 839	62 555	50 331	12 224	18 469	+ 12 854	+ 5 615
2002	81 154	64 226	16 928	63 906	51 278	12 628	17 248	+ 12 948	+ 4 300
2003	77 358	62 216	15 142	64 375	51 436	12 939	12 983	+ 10 780	+ 2 203
2004	77 891	63 329	14 562	66 738	52 357	14 381	11 153	+ 10 972	+ 181
2005	74 534	59 918	14 616	63 786	51 250	12 536	10 748	+ 8 668	+ 2 080
2006	72 789	58 624	14 165	64 397	50 654	13 743	8 392	+ 7 970	+ 422
2007	73 871	60 134	13 737	63 641	50 594	13 047	10 230	+ 9 540	+ 690
2008	73 493	61 070	12 423	68 439	52 477	15 962	5 054	+ 8 593	+ 3 539
2009	75 743	60 937	14 806	68 871	52 458	16 413	6 872	+ 8 479	+ 1 607
2010	76 032	60 490	15 542	65 209	52 446	12 763	10 823	+ 8 044	+ 2 779
2011	80 446	61 559	18 887	67 433	55 032	12 401	13 013	+ 6 527	+ 6 486
2012	81 472	60 284	21 188	68 334	55 258	13 076	13 138	+ 5 026	+ 8 112
2013	87 939	62 500	25 439	69 872	55 366	14 506	18 067	+ 7 134	+ 10 933
2014	94 900	61 733	33 167	72 104	53 511	18 593	22 796	+ 8 222	+ 14 574
2015	111 661	62 282	49 379	74 317	54 941	19 376	37 344	+ 7 341	+ 30 003
2016	120 235	63 759	56 476	87 754	57 155	30 599	32 481	+ 6 604	+ 25 877
2017	96 375	57 937	38 438	79 097	52 531	26 566	17 278	+ 5 406	+ 11 872

¹ über die Landesgrenze

² einschließlich Zu- und Fortzüge von/nach See, unbekanntes Ausland und ohne Angaben

24 Zu- und Fortzüge nach bzw. aus Schleswig-Holstein über die Landesgrenze 2016 nach Herkunfts- und Zielgebieten

Herkunftsgebiet/Zielgebiet	Zuzüge		Fortzüge		Saldo	
	insgesamt	darunter Ausländerinnen und Ausländer	insgesamt	darunter Ausländerinnen und Ausländer	insgesamt	darunter Ausländerinnen und Ausländer
Bundesrepublik Deutschland	63 759	9 654	57 155	9 314	+ 6 604	+ 340
Baden-Württemberg	3 256	571	2 938	597	+ 318	- 26
Bayern	3 526	885	3 239	759	+ 287	+ 126
Berlin	2 405	404	2 684	433	- 279	- 29
Brandenburg	1 192	196	1 132	133	+ 60	+ 63
Bremen	938	157	1 147	273	- 209	- 116
Hamburg	24 400	3 170	19 818	2 693	+ 4 582	+ 477
Hessen	2 628	366	2 031	443	+ 597	- 77
Mecklenburg-Vorpommern	4 273	577	4 399	307	- 126	+ 270
Niedersachsen	9 552	1 142	9 610	1 278	- 58	- 136
Nordrhein-Westfalen	7 160	1 046	6 392	1 771	+ 768	- 725
Rheinland-Pfalz	1 169	200	994	173	+ 175	+ 27
Saarland	268	108	191	60	+ 77	+ 48
Sachsen	1 228	325	1 144	160	+ 84	+ 165
Sachsen-Anhalt	1 070	270	842	114	+ 228	+ 156
Thüringen	694	237	594	120	+ 100	+ 117
Ausland	56 476	52 837	30 599	21 571	+ 25 877	+ 31 266
Europa	24 798	22 759	18 709	16 097	+ 6 089	+ 6 662
Länder der Europäischen Union	19 715	18 252	13 976	12 068	+ 5 739	+ 6 184
Belgien	101	57	83	42	+ 18	+ 15
Bulgarien	2 188	2 181	1 442	1 431	+ 746	+ 750
Dänemark	720	505	783	442	- 63	+ 63
Estland	37	35	22	19	+ 15	+ 16
Finnland	60	52	45	26	+ 15	+ 26
Frankreich	310	177	266	128	+ 44	+ 49
Griechenland	716	684	366	341	+ 350	+ 343
Irland	50	24	63	23	- 13	+ 1
Italien	1 026	977	586	528	+ 440	+ 449
Kroatien	862	853	390	386	+ 472	+ 467
Lettland	206	204	167	165	+ 39	+ 39
Litauen	380	376	236	229	+ 144	+ 147
Luxemburg	18	12	22	12	- 4	+ 0
Malta	12	4	9	1	+ 3	+ 3
Niederlande	169	105	160	83	+ 9	+ 22
Österreich	371	211	332	144	+ 39	+ 67
Polen	5 156	5 043	3 809	3 702	+ 1 347	+ 1 341
Portugal	199	180	208	157	- 9	+ 23
Rumänien	4 903	4 882	2 997	2 968	+ 1 906	+ 1 914
Schweden	156	94	228	88	- 72	+ 6
Slowakei	172	168	113	113	+ 59	+ 55
Slowenien	79	77	66	66	+ 13	+ 11
Spanien	678	468	539	275	+ 139	+ 193
Tschechische Republik	109	106	105	86	+ 4	+ 20
Ungarn	557	546	432	413	+ 125	+ 133
Vereinigtes Königreich	463	226	495	198	- 32	+ 28
Zypern	17	5	12	2	+ 5	+ 3
sonstiges Europa	5 083	4 507	4 733	4 029	+ 350	+ 478
darunter aus						
Russische Föderation	927	870	368	298	+ 559	+ 572
Kosovo	236	234	516	515	- 280	- 281
Serbien	431	424	698	692	- 267	- 268
Montenegro	35	35	14	14	+ 21	+ 21
Türkei	1 119	960	638	429	+ 481	+ 531
Afrika	2 011	1 851	540	438	+ 1 471	+ 1 413
Amerika	1 368	852	1 203	566	+ 165	+ 286
Asien	25 592	25 020	2 573	2 143	+ 23 019	+ 22 877
Australien und Ozeanien	219	75	215	45	+ 4	+ 30
Übrige ¹	2 488	2 280	7 359	2 282	- 4 871	- 2
Insgesamt	56 476	52 837	30 599	21 571	+ 25 877	+ 31 266

¹ von und nach See, unbekanntes Ausland und ohne Angabe

Noch 24 Zu- und Fortzüge nach bzw. aus Schleswig-Holstein über die Landesgrenze 2017 nach Herkunfts- und Zielgebieten

Herkunftsgebiet/Zielgebiet	Zuzüge		Fortzüge		Saldo	
	insgesamt	darunter Ausländerinnen und Ausländer	insgesamt	darunter Ausländerinnen und Ausländer	insgesamt	darunter Ausländerinnen und Ausländer
Bundesrepublik Deutschland	57 937	7 948	52 531	8 070	+ 5 406	- 122
Baden-Württemberg	3 070	531	2 754	649	+ 316	- 118
Bayern	3 054	597	2 943	672	+ 111	- 75
Berlin	2 399	389	2 323	367	+ 76	+ 22
Brandenburg	1 057	132	1 034	92	+ 23	+ 40
Bremen	746	127	864	151	- 118	- 24
Hamburg	22 306	2 932	18 073	2 486	+ 4 233	+ 446
Hessen	2 539	392	2 102	453	+ 437	- 61
Mecklenburg-Vorpommern	3 442	317	4 192	276	- 750	+ 41
Niedersachsen	8 899	991	9 159	1 133	- 260	- 142
Nordrhein-Westfalen	6 554	949	5 515	1 192	+ 1 039	- 243
Rheinland-Pfalz	1 162	135	962	179	+ 200	- 44
Saarland	247	59	163	46	+ 84	+ 13
Sachsen	1 064	171	1 140	174	- 76	- 3
Sachsen-Anhalt	831	119	756	95	+ 75	+ 24
Thüringen	567	107	551	105	+ 16	+ 2
Ausland	38 438	32 927	26 566	19 140	+ 11 872	+ 13 787
Europa	24 837	22 863	16 986	14 781	+ 7 851	+ 8 082
Länder der Europäischen Union	20 213	18 793	13 723	12 072	+ 6 490	+ 6 721
Belgien	124	76	68	31	+ 56	+ 45
Bulgarien	2 105	2 094	1 242	1 239	+ 863	+ 855
Dänemark	640	428	738	432	- 98	- 4
Estland	38	34	21	19	+ 17	+ 15
Finnland	60	43	56	46	+ 4	- 3
Frankreich	325	205	217	117	+ 108	+ 88
Griechenland	709	674	397	376	+ 312	+ 298
Irland	44	20	30	13	+ 14	+ 7
Italien	1 107	1 051	609	557	+ 498	+ 494
Kroatien	803	791	404	397	+ 399	+ 394
Lettland	322	317	192	189	+ 130	+ 128
Litauen	294	292	196	191	+ 98	+ 101
Luxemburg	7	3	7	4	-	- 1
Malta	11	9	8	5	+ 3	+ 4
Niederlande	162	100	181	86	- 19	+ 14
Österreich	355	196	342	137	+ 13	+ 59
Polen	4 828	4 728	3 400	3 275	+ 1 428	+ 1 453
Portugal	216	192	185	136	+ 31	+ 56
Rumänien	5 868	5 852	3 614	3 598	+ 2 254	+ 2 254
Schweden	167	106	170	74	- 3	+ 32
Slowakei	162	159	123	123	+ 39	+ 36
Slowenien	56	56	47	47	+ 9	+ 9
Spanien	672	459	552	302	+ 120	+ 157
Tschechische Republik	131	123	85	82	+ 46	+ 41
Ungarn	532	526	424	408	+ 108	+ 118
Vereinigtes Königreich	452	244	401	182	+ 51	+ 62
Zypern	23	15	14	6	+ 9	+ 9
sonstiges Europa	4 624	4 070	3 263	2 709	+ 1 361	+ 1 361
darunter aus						
Russische Föderation	462	410	297	238	+ 165	+ 172
Kosovo	224	223	369	366	- 145	- 143
Serbien	394	388	391	386	+ 3	+ 2
Montenegro	51	51	32	32	+ 19	+ 19
Türkei	1 157	1 014	492	353	+ 665	+ 661
Afrika	1 235	1 063	520	427	+ 715	+ 636
Amerika	1 590	858	864	436	+ 726	+ 422
Asien	7 114	6 622	2 143	1 806	+ 4 971	+ 4 816
Australien und Ozeanien	244	80	212	44	+ 32	+ 36
Übrige ¹	3 418	1 441	5 841	1 646	- 2 423	- 205
Insgesamt	96 375	40 875	79 097	27 210	+ 17 278	+ 13 665

¹ von und nach See, unbekanntes Ausland und ohne Angabe

25 Privathaushalte in Schleswig-Holstein 1985 - 2017

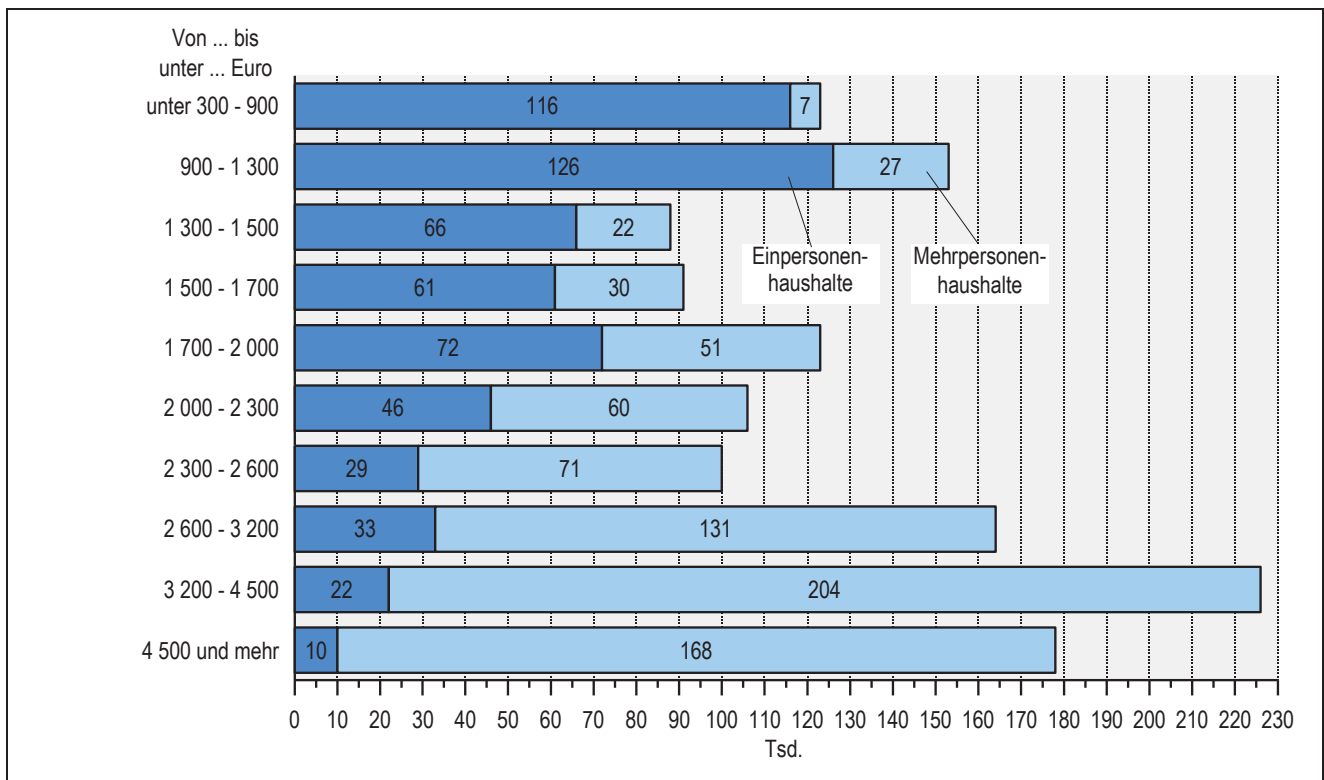
Jahr	Privathaushalte	Mit ... Personen					Durchschnittliche Zahl der Personen je Haushalt
		1	2	3	4	5 und mehr	
		1 000					
1985	1 140	369	362	192	154	63	2,3
1990	1 172	373	398	201	147	53	2,3
1995	1 259	435	439	186	142	58	2,2
2000	1 304	451	478	176	139	59	2,2
2001	1 333	477	491	169	140	57	2,1
2002	1 340	478	497	166	141	58	2,1
2003	1 349	484	504	167	139	56	2,1
2004	1 351	481	512	166	138	54	2,1
2005	1 359	487	503	178	137	53	2,1
2006	1 369	503	500	175	139	52	2,1
2007	1 364	503	496	168	148	49	2,1
2008	1 387	530	498	169	139	50	2,1
2009	1 400	548	497	173	135	47	2,0
2010	1 400	547	504	170	130	49	2,0
2011	1 387	539	499	173	128	48	2,0
2012	1 392	540	504	178	125	45	2,0
2013	1 403	554	515	166	123	45	2,0
2014	1 419	569	518	167	121	45	2,0
2015	1 439	590	521	163	122	43	2,0
2016	1 437	580	519	167	127	45	2,0
2017	1 470	613	521	164	126	45	2,0

Hinweis: Bevölkerung in Privathaushalten am Haupt- und Nebenwohnsitz

Die Mikrozensus-Ergebnisse bis einschließlich 2010 beruhen auf der Hochrechnung auf der Basis der fortgeschriebenen Ergebnisse der Volkszählung 1987. Ab dem Jahr 2011 ist die Hochrechnungsgrundlage der Zensus 2011.

Quelle: Mikrozensus

Grafik: Privathaushalte in Schleswig-Holstein 2017 nach monatlichem Haushaltsnettoeinkommen



Hinweis: Bevölkerung in Privathaushalten am Haupt- und Nebenwohnsitz

Quelle: Mikrozensus

26 Ein-Personen-Haushalte in Schleswig-Holstein 1980 - 2017

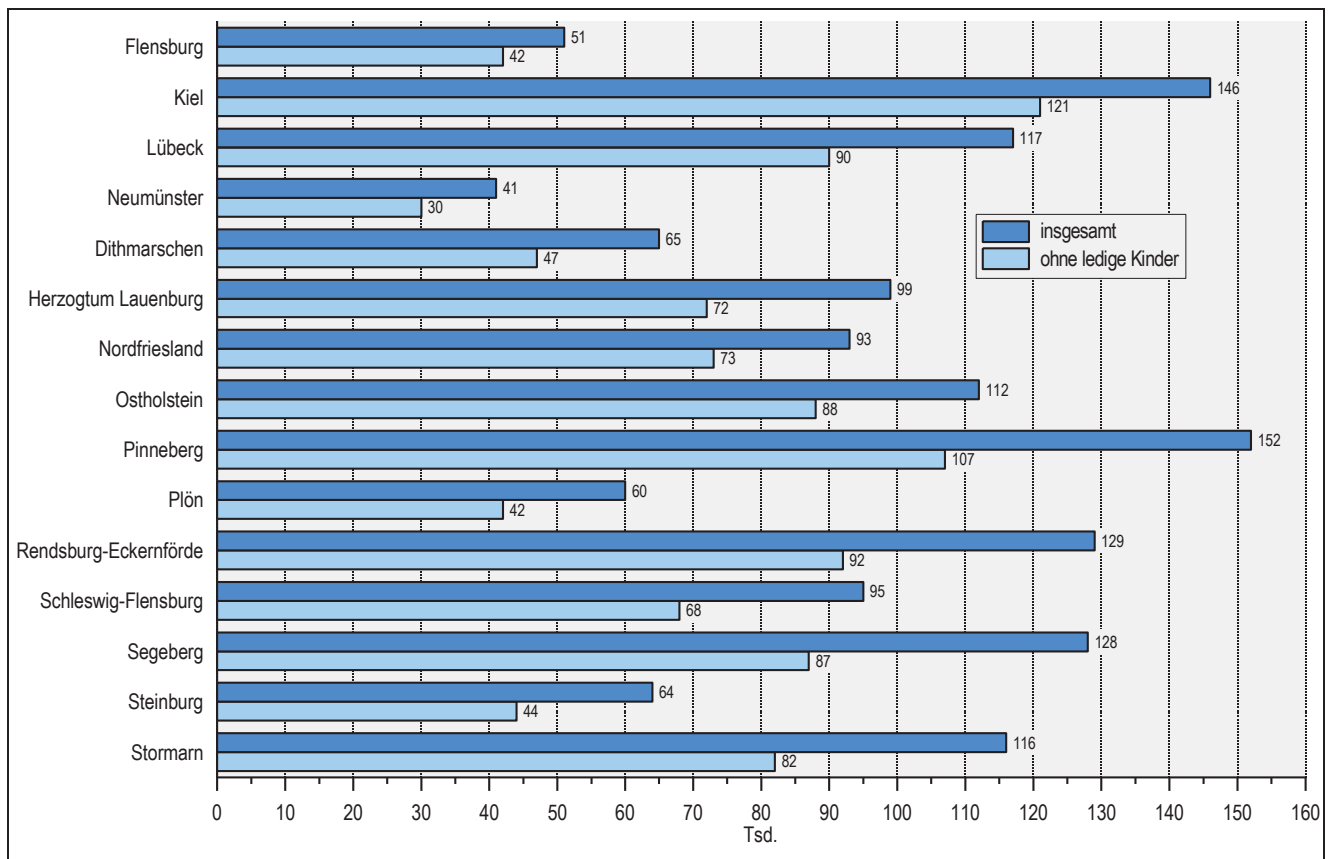
Jahr	Insgesamt	Männer	Frauen	Unter 35-Jährige		65-Jährige und Ältere	
				Männer	Frauen	Männer	Frauen
	1 000						
1980	299	94	204	40	27	24	128
1985	369	129	240	52	40	25	140
1990	373	138	235	66	49	21	131
1995	435	169	265	71	54	28	143
2000	451	184	267	67	50	32	146
2005	487	227	261	68	44	37	135
2006	503	230	273	68	48	40	139
2007	503	231	272	67	46	40	139
2008	530	245	285	70	47	44	143
2009	548	258	290	76	53	47	142
2010	547	256	291	73	53	49	147
2011	539	242	297	68	53	49	152
2012	540	247	294	71	49	50	149
2013	554	256	299	69	50	55	151
2014	569	258	310	70	54	60	156
2015	590	273	317	77	56	64	156
2016	580	277	303	82	51	59	149
2017	613	290	323	90	56	64	152

Hinweis: Bevölkerung in Privathaushalten am Haupt- und Nebenwohnsitz

Die Mikrozensus-Ergebnisse bis einschließlich 2010 beruhen auf der Hochrechnung auf der Basis der fortgeschriebenen Ergebnisse der Volkszählung 1987. Ab dem Jahr 2011 ist die Hochrechnungsgrundlage der Zensus 2011.

Quelle: Mikrozensus

Grafik: Privathaushalte insgesamt und ohne ledige Kinder in Schleswig-Holstein 2017



Hinweis: Bevölkerung in Privathaushalten am Haupt- und Nebenwohnsitz

Quelle: Mikrozensus

27 Familien in Schleswig-Holstein 1980 - 2017

Jahr	Familien insgesamt	Ehepaare ohne Kinder	Ehepaare mit Kindern		Lebensgemeinschaften mit Kindern		Alleinerziehende mit Kindern	
			insgesamt	darunter mit Kindern unter 18 Jahren	insgesamt	darunter mit Kindern unter 18 Jahren	insgesamt	darunter mit Kindern unter 18 Jahren
1 000								
1980	685	242	379	316	.	.	64	42
1985	713	271	360	267	.	.	83	44
1990	721	291	346	243	.	.	84	47
1991	725	297	345	240	.	.	84	49
1992	725	297	346	240	.	.	82	46
1993	729	299	342	239	.	.	88	52
1994	728	301	338	241	.	.	90	52
1995	732	314	331	241	.	.	87	52
1996	737	325	321	242	.	.	91	57
1997	739	326	318	246	.	.	96	62
1998	745	339	312	244	.	.	94	61
1999	757	346	312	242	.	.	99	66
2000	756	348	313	246	.	.	95	66
2001	759	352	298	236	.	.	109	77
2002	762	356	293	233	.	.	113	82
2003	762	360	284	222	.	.	119	87
2004	767	368	283	221	.	.	116	86
2005	407 ^a	356	290	229	29	26	88	57
2006	406	355	291	227	27	24	89	59
2007	406	352	297	229	25	23	84	54
2008	400	348	284	221	27	24	89	59
2009	400	347	283	218	27	23	89	59
2010	392	349	275	213	25	22	93	61
2011	393	345	271	206	31	28	91	58
2012	392	351	268	203	31	28	93	59
2013	379	361	256	193	31	28	92	60
2014	377	362	254	197	33	30	90	57
2015	372	359	250	194	33	30	90	56
2016	382	360	261	199	32	30	90	59
2017	382	361	261	199	32	29	89	54

Hinweis: Bevölkerung in Familien/Lebensformen am Hauptwohnsitz

^a Die Veränderung gegenüber dem Vorjahr ist methodisch bedingt, siehe Vorbemerkung (Stichwort „Familien“).

Die Mikrozensus-Ergebnisse bis einschließlich 2010 beruhen auf der Hochrechnung auf der Basis der fortgeschriebenen Ergebnisse der Volkszählung 1987.

Ab dem Jahr 2011 ist die Hochrechnungsgrundlage der Zensus 2011.

Quelle: Mikrozensus

Grafik: Alterspyramide 2017 für Schleswig-Holstein

