

Statistik informiert ...

I/2007

SPEZIAL

06.03.2007

**Kinder in Tageseinrichtungen und öffentlich geförderter Tagespflege in Hamburg und Schleswig-Holstein 2006
Rund 80 Prozent der Drei- bis Fünfjährigen im Kindergarten oder bei Tagesmüttern**

Mitte März 2006 besuchten in **Hamburg** fast 66 000 Kinder Tageseinrichtungen (wie Krippe, Kindergarten oder Hort) oder wurden im Rahmen der öffentlich geförderten Kindertagespflege von Tagesmüttern oder -vätern betreut. Wie das Statistikamt Nord mitteilt, waren 15 Prozent jünger als drei Jahre. Über die Hälfte der Betreuten (54 Prozent) standen im klassischen „Kindergartenalter“ von drei bis fünf Jahren, 32 Prozent waren sechs Jahre und älter.

Von den Hamburger Kleinkindern unter drei Jahren wurden damit 21 Prozent, von allen Drei- bis Fünfjährigen 79 Prozent durch Tageseinrichtungen oder Tagesmütter versorgt. Unter diesen hatten die Vierjährigen mit 88 Prozent die höchste Betreuungsquote. Ältere Kinder (sechs bis unter elf Jahre) befanden sich zu 26 Prozent in Tagesbetreuung.

Ein erheblicher Anteil der betreuten Kinder hatte einen Migrationshintergrund. Bei 37 Prozent stammte mindestens ein Elternteil aus dem Ausland, bei 25 Prozent wurde in der Familie vorrangig nicht deutsch gesprochen.

Mehr als die Hälfte der Kinder (55 Prozent) wurde regelmäßig bis zu fünf Stunden pro Betreuungstag versorgt. Bei 16 Prozent lag die vereinbarte regelmäßige Unterbringungszeit zwischen fünf und sieben Stunden, wobei die Morgens- und Vormittagsbetreuung dominierte. Bei 28 Prozent dauerte die Betreuung mehr als sieben Stunden. Die vereinbarte tägliche Betreuungszeit nahm mit steigendem Alter der Kinder ab. Während von den betreuten Kleinkindern (bis drei Jahre) lediglich 18 Prozent höchstens fünf Stunden versorgt wurden, waren es bei den Drei- bis Fünfjährigen schon 51 Prozent und von den Sechs- bis Zehnjährigen sogar 79 Prozent. Der Anteil der Schützlinge mit einer Unterbringungsdauer von mehr als sieben Stunden belief sich im „Krippenalter“ auf 50 Prozent, im „Kindergartenalter“ auf 32 Prozent und im „Hortalter“ (sechs bis elf Jahre) bedingt durch den Schulbesuch auf nur noch zwölf Prozent.

Über drei Viertel aller betreuten Kinder erhielten in Tageseinrichtungen eine Mittagsverpflegung.

b. w.

– Verbreitung mit Quellenangabe erwünscht –

Statistisches Amt
für Hamburg und Schleswig-Holstein
Anstalt des öffentlichen Rechts

Sitz Hamburg
Standorte: Hamburg und Kiel
Internet: www.statistik-nord.de

D-20457 Hamburg, Steckelhörn 12
Telefon: 040 42831-0, Fax: 040 42831-1700
E-Mail: poststelle@statistik-nord.de

D-24113 Kiel, Fröbelstraße 15-17
Telefon: 0431 6895-0, Fax: 0431 6895-9498
E-Mail: poststelleSH@statistik-nord.de

Vorstand:
Dr. Wolfgang Bick, Dr. Hans-Peter Kirschner

Bankverbindung:
HSH-Nordbank AG
BLZ: 210 500 00
Kontonummer: 1000345057

Die Versorgung der Kinder erfolgte in 929 Tageseinrichtungen mit zusammen fast 9 700 Beschäftigten sowie durch knapp 2 400 behördlich registrierte „Tagesmütter und -väter“.

In **Schleswig-Holstein** lag die Zahl der von Tageseinrichtungen und Tagesmüttern oder -vätern versorgten Kinder Mitte März 2006 bei rund 93 500. Von diesen waren sechs Prozent jünger als drei Jahre, 70 Prozent drei bis fünf Jahre alt und 24 Prozent sechs Jahre oder älter. Bezogen auf die gleichaltrige Bevölkerung wurden knapp acht Prozent der Unter-Dreijährigen und 81 Prozent der Drei- bis Fünfjährigen durch Tageseinrichtungen oder Tagesmütter versorgt. Dabei war die Betreuungsquote der Vierjährigen (88 Prozent) und der Fünfjährigen (89 Prozent) am höchsten. Von den Sechs- bis Zehnjährigen befanden sich fast 15 Prozent in Tagesbetreuung.

Auch im Land zwischen den Meeren waren Kinder mit Migrationshintergrund häufig anzutreffen. In 15 Prozent aller Fälle stammte mindestens ein Elternteil aus dem Ausland, bei zehn Prozent wurde in der Familie vorrangig nicht die deutsche Sprache verwendet.

Die durchschnittlich vereinbarte Betreuungszeit betrug bei 65 Prozent der Kinder weniger als fünf Stunden und bei 23 Prozent zwischen fünf und sieben Stunden pro Betreuungstag. In beiden Fällen fiel die Versorgung ganz überwiegend auf den Morgen und den Vormittag. Eine Betreuungszeit von mehr als sieben Stunden wurde zwölf Prozent aller Kinder zuteil. Von den Unter-Dreijährigen wurden 51 Prozent bis zu fünf Stunden pro Tag durch Tageseinrichtungen oder Tagespflegepersonen versorgt, bei den Drei- bis Fünfjährigen betrug dieser Anteil 66 Prozent und bei den Sechs- bis Zehnjährigen 65 Prozent. Lange Betreuungszeiten von mehr als sieben Stunden betrafen 27 Prozent der Kleinkinder, 13 Prozent der Schützlinge im „Kindergartenalter“ und acht Prozent der Schulkinder von sechs bis unter elf Jahren.

Der Anteil der Kinder, die in Tageseinrichtungen eine Mittagsverpflegung erhielten, betrug 32 Prozent.

Insgesamt gab es Mitte März im nördlichsten Bundesland 1 604 Kindertageseinrichtungen mit nicht ganz 13 000 Beschäftigten sowie fast 1 400 Tagesmütter und -väter.

Kinder in Tageseinrichtungen und in öffentlich geförderter Kindertagespflege¹ am 15.3.2006 in Hamburg und Schleswig-Holstein nach ausgewählten persönlichen Merkmalen und Betreuungszeiten

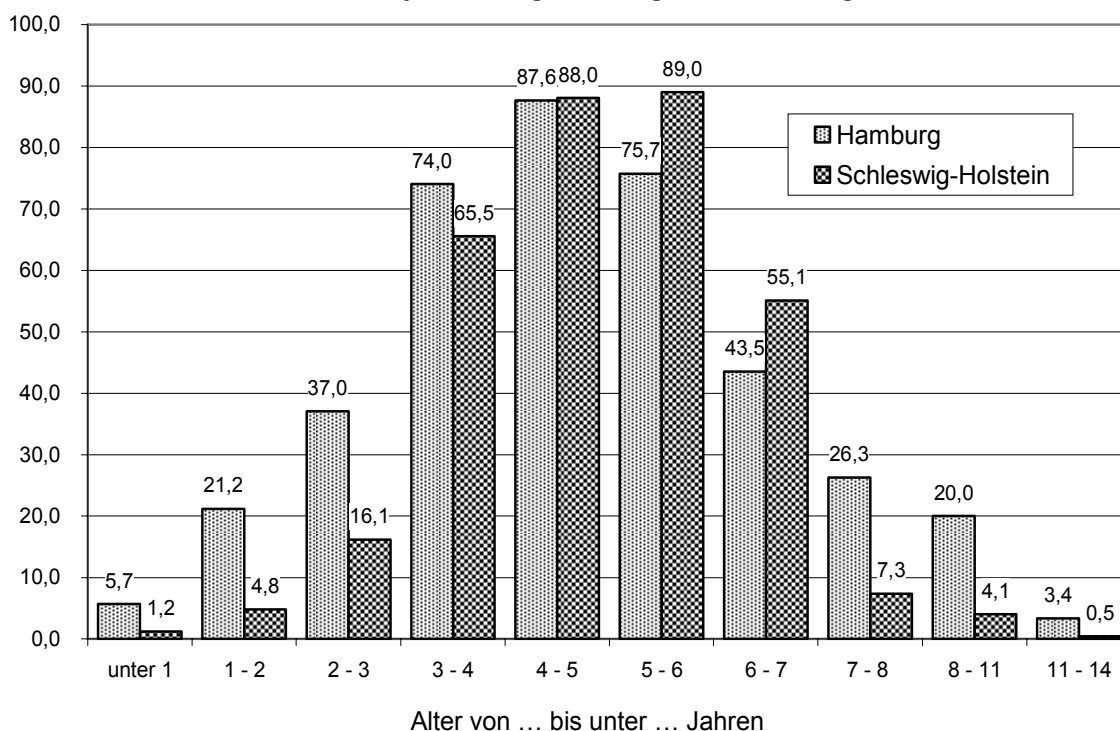
Persönliche Merkmale	Kinder insgesamt		vereinbarte Betreuungszeit pro Tag in Stunden					Mit Mittagsverpflegung in Einrichtungen
	Anzahl	je 100 der gleichaltrigen Bevölkerung	bis zu 5		mehr als 5 bis zu 7		mehr als 7 ^a	
			zusammen	morgens/vor-mittags	zusammen	überwiegend morgens/vor-mittags		
Hamburg								
Kinder insgesamt	65 859	31,4	36 437	18 363	10 798	7 628	18 624	50 071
Alter von ... bis unter ... Jahren								
unter 1	900	5,7	205	172	260	200	435	490
1 - 2	3 309	21,2	497	397	1 087	795	1 725	2 315
2 - 3	5 589	37,0	1 077	918	1 814	1 426	2 698	4 341
zusammen	9 798	21,1	1 779	1 487	3 161	2 421	4 858	7 146
3 - 4	11 056	74,0	5 647	4 765	1 947	1 567	3 462	8 272
4 - 5	12 950	87,6	6 901	5 699	2 048	1 639	4 001	9 267
5 - 6	11 238	75,7	5 573	4 661	1 761	1 420	3 904	8 050
zusammen	35 244	79,1	18 121	15 125	5 756	4 626	11 367	25 589
6 - 7	6 433	43,5	3 599	1 491	823	535	2 011	5 147
7 - 8	3 926	26,3	3 530	70	289	15	107	3 423
8 - 11	8 950	20,0	8 152	157	606	21	192	7 689
zusammen	19 309	25,9	15 281	1 718	1 718	571	2 310	16 259
11 - 14	1 508	3,4	1 256	33	163	10	89	1 077
Migrationshintergrund								
ausländisches Herkunftsland mindestens eines Elternteils	24 514	x	14 104	7 346	3 544	2 536	6 866	20 861
vorrangig in der Familie gesprochene Sprache ist nicht deutsch	16 663	x	9 898	5 628	2 485	1 774	4 280	14 046
Schleswig-Holstein								
Kinder insgesamt	93 476	23,6	60 775	51 741	21 067	16 063	11 634	29 934
Alter von ... bis unter ... Jahren								
unter 1	289	1,2	144	119	77	60	68	71
1 - 2	1 186	4,8	469	367	299	247	418	464
2 - 3	4 029	16,1	2 198	1 777	831	674	1 000	1 430
zusammen	5 504	7,6	2 811	2 263	1 207	981	1 486	1 965
3 - 4	16 910	65,5	10 971	9 377	3 557	3 102	2 382	4 930
4 - 5	23 518	88,0	15 605	14 123	5 032	4 499	2 881	6 428
5 - 6	25 280	89,0	16 903	15 878	5 359	4 735	3 018	6 880
zusammen	65 708	81,2	43 479	39 378	13 948	12 336	8 281	18 238
6 - 7	15 973	55,1	10 800	9 708	3 435	2 710	1 738	4 602
7 - 8	2 166	7,3	1 206	186	900	28	60	1 747
8 - 11	3 687	4,1	2 193	174	1 442	5	52	3 120
zusammen	21 826	14,6	14 199	10 068	5 777	2 743	1 850	9 469
11 - 14	438	0,5	286	32	135	3	17	262
Migrationshintergrund								
ausländisches Herkunftsland mindestens eines Elternteils	14 168	x	8 013	5 789	3 046	2 153	3 109	6 405
vorrangig in der Familie gesprochene Sprache ist nicht deutsch	9 422	x	5 432	3 886	1 923	1 399	2 067	4 132

¹ Kinder, die sowohl eine Tageseinrichtung besuchen als auch von Tagespflegepersonen betreut werden, werden mehrfach gezählt

^a einschließlich Vor- und Nachmittagsversorgung ohne Mittagsbetreuung

Hinweis: Bei den Angaben handelt es sich um Ergebnisse aus der Statistik der Kindertagesbetreuung (Kinder und tätige Personen in Kindertageseinrichtungen und in öffentlich geförderter Kindertagespflege), die seit 2006 in erweiterter Form erhoben wird. Neu ist insbesondere die individuelle Erfassung von Merkmalen der in Tageseinrichtungen betreuten Kinder. Sie ist weitgehend an die summarische Erhebung von Betreuungsplätzen getreten. Erstmals wurden 2006 auch Angaben über „Tagesmütter“ und die von ihnen versorgten Kinder erfasst. Aus diesen Gründen ist ein Vergleich mit den Ergebnissen der letzten Erhebung aus dem Jahr 2002 vielfach nicht möglich.

**Kinder in Tageseinrichtungen und öffentlich geförderter Kindertagespflege
am 15.3.2006 in Hamburg und Schleswig-Holstein nach dem Alter -
Kinder je 100 der gleichaltrigen Bevölkerung**



Ansprechpartner:

Thorsten Erdmann
Telefon: 040 42831-1757
E-Mail: thorsten.erdmann@statistik-nord.de