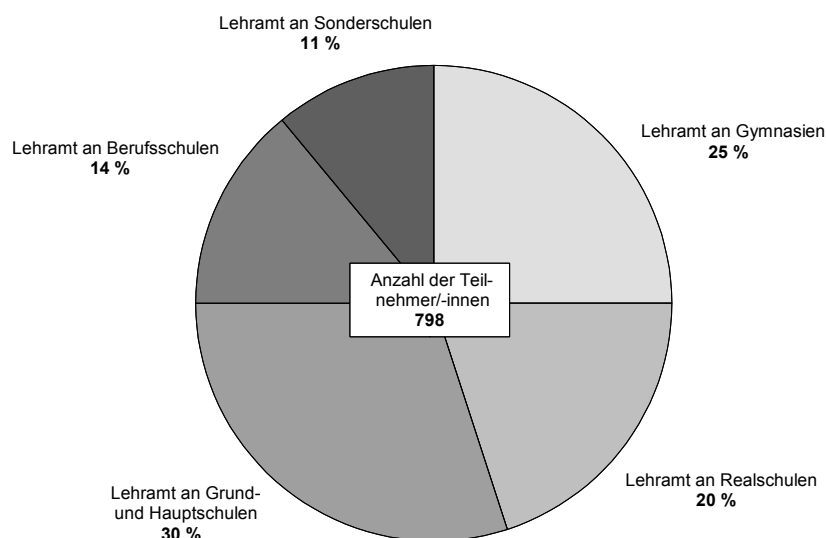


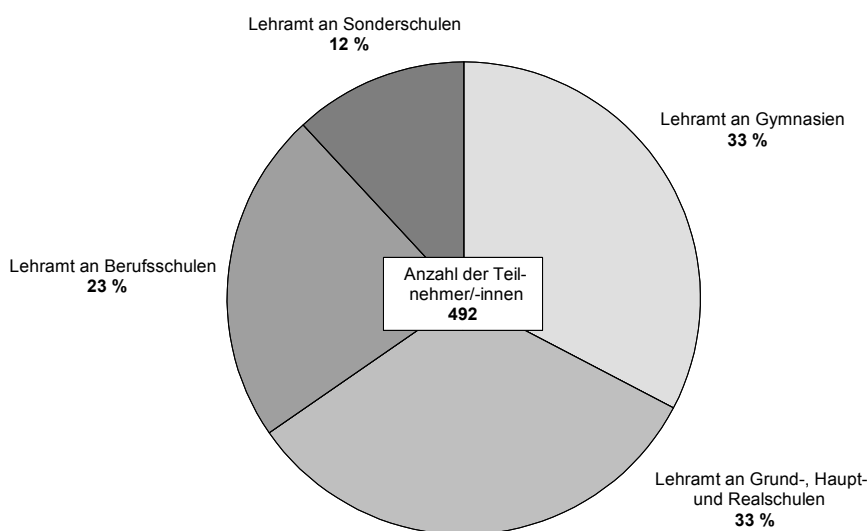
## Der Lehrernachwuchs im Vorbereitungsdienst für die Lehrerlaufbahnen an allgemeinbildenden und berufsbildenden Schulen in Schleswig-Holstein und Hamburg am 1. Februar 2008

### Erfolgreich abgelegte Prüfungen 2008 nach Art des Lehramtes

#### Schleswig-Holstein



#### Hamburg



140814 Sta Nord

Auskunft zu dieser Veröffentlichung: Josef Keil · Telefon: 0431 6895-9243 · E-Mail: [hochschulen@statistik-nord.de](mailto:hochschulen@statistik-nord.de)

Herausgeber: Statistisches Amt für Hamburg und Schleswig-Holstein · AöR · Steckelhörn 12, 20457 Hamburg · Fröbelstraße 15-17, 24113 Kiel  
Internet: [www.statistik-nord.de](http://www.statistik-nord.de) · E-Mail: [info-HH@statistik-nord.de](mailto:info-HH@statistik-nord.de) oder [info-SH@statistik-nord.de](mailto:info-SH@statistik-nord.de) · Bestellungen: [vertriebSH@statistik-nord.de](mailto:vertriebSH@statistik-nord.de)  
© Für nichtgewerbliche Zwecke sind Vervielfältigung und unentgeltliche Verbreitung – auch auszugsweise – mit Quellenangabe gestattet. Die Verbreitung – auch auszugsweise – über elektronische Systeme/Datenträger bedarf der vorherigen Zustimmung. Alle übrigen Rechte bleiben vorbehalten.

1.	Lehrernachwuchs in den einzelnen Ausbildungshalbjahren in Schleswig-Holstein am 1. Februar 2008 .....	3
2.	Lehrernachwuchs nach Laufbahnen in Schleswig-Holstein seit 1992 .....	4
3.	Teilnehmer/-innen sowie Lehrpersonen der Veranstaltungen des IQSH nach Laufbahnen in Schleswig-Holstein am 1. Februar 2008 .....	5
4.	Altersgliederung des Lehrernachwuchses in Schleswig-Holstein am 1. Februar 2008 .....	6
5.	Lehrernachwuchs mit erfolgreich abgelegter Prüfung nach Fächern, Fachrichtungen (Fälle) und Art der Laufbahn in Schleswig-Holstein im Jahr 2007	
5.1	an Gymnasien, Realschulen, Grund- und Hauptschulen .....	7
5.2	an berufsbildenden Schulen .....	8
5.3	an Sonderschulen .....	9
6.	Lehrernachwuchs in den einzelnen Ausbildungsphasen in Hamburg am 1. Februar 2008 .....	10
7.	Lehrernachwuchs nach Laufbahnen in Hamburg ab 2007 .....	11
8.	Teilnehmer/-innen sowie Lehrpersonen der Veranstaltungen des LI nach Laufbahnen in Hamburg am 1. Februar 2008 .....	11
9.	Altersgliederung des Lehrernachwuchses in Hamburg am 1. Februar 2008 .....	12
10.	Lehrernachwuchs mit erfolgreich abgelegter Prüfung nach Fächern, Fachrichtungen (Fälle) und Art der Laufbahn in Hamburg im Jahr 2007	
10.1	an Gymnasien, Grund-, Haupt- und Realschulen .....	13
10.2	an berufsbildenden Schulen .....	14
10.3	an Sonderschulen .....	15

## Grafik

Erfolgreich abgelegte Prüfung nach Laufbahnen in Schleswig-Holstein und Hamburg Jahr 2007 .....	1
Altersgliederung des Lehrernachwuchses in Schleswig-Holstein am 1. Februar 2008 .....	3
Altersgliederung des Lehrernachwuchses in Hamburg am 1. Februar 2008 .....	10

## Erläuterung

### Schleswig-Holstein

Die Ausbildung der Lehrkräfte in Ausbildung erfolgt durch Schulen der entsprechenden Schularten einschließlich der Gesamtschulen und durch Veranstaltungen des Instituts für Qualitätsentwicklung an Schulen Schleswig-Holstein (IQSH).

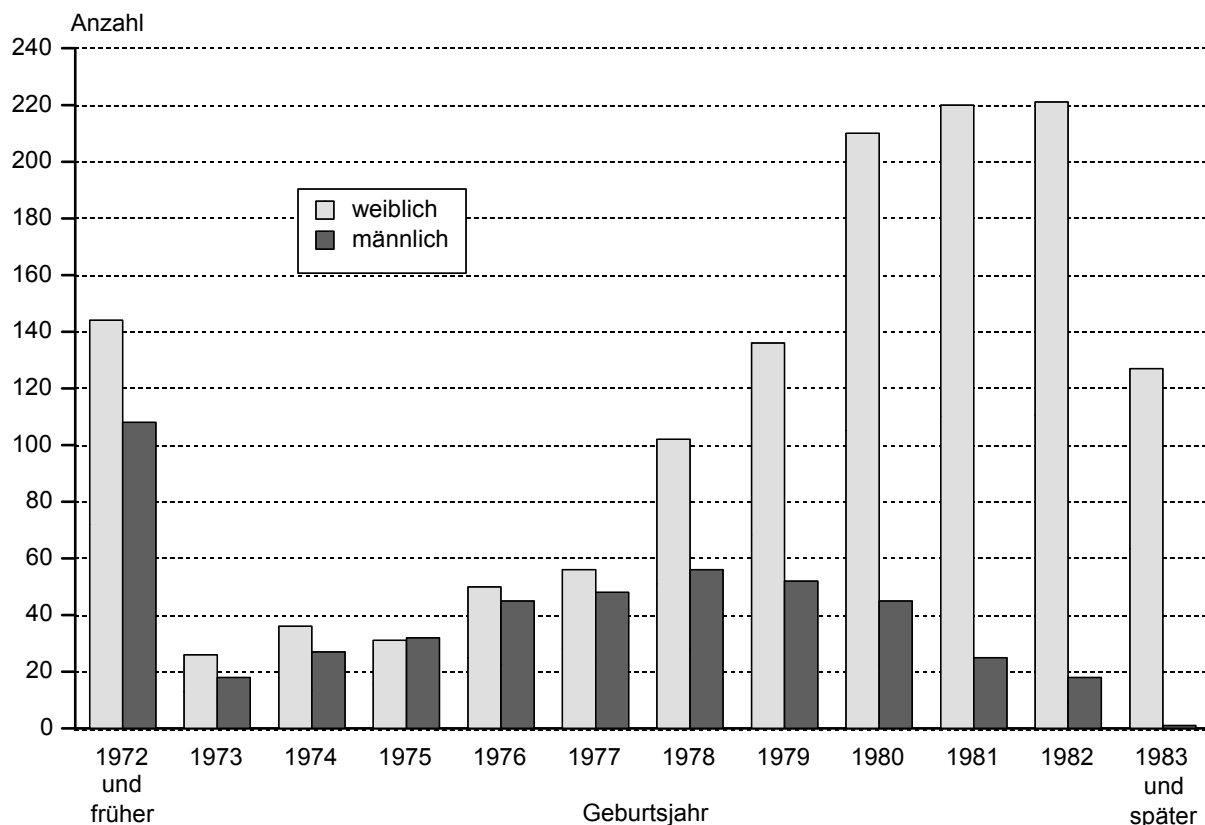
Die Lehrkräfte in Ausbildung werden dazu jeweils einer Ausbildungsschule zugewiesen. Die Ausbildung dauert i. d. R. vier Ausbildungshalbjahre und schließt mit der Zweiten Staatsprüfung ab.

### Hamburg

Die Abteilung Ausbildung im Landesinstitut für Lehrerbildung und Schulentwicklung Hamburg (LI) führt den Vorbereitungsdienst durch. Er findet in Seminarveranstaltungen des LI und an den Schulen statt. Die LA-Anwärterinnen und -anwärter werden dazu jeweils einer Ausbildungsschule oder einem Ausbildungsverbund zugewiesen.

Die Ausbildung findet in drei Ausbildungsphasen statt: Startphase (drei Monate), Kernphase (zwei Schulhalbjahre) und Prüfungsphase (drei Monate) und endet mit der Zweiten Staatsprüfung.

## Altersgliederung des Lehrernachwuchses in Schleswig-Holstein am 1. Februar 2008



### 1. Lehrernachwuchs in den einzelnen Ausbildungshalbjahren in Schleswig-Holstein am 1. Februar 2008

Ausbildungs- halbjahr	Lehrernachwuchs für die Laufbahn an ...									
	Gymnasien		Realschulen		Grund- und Hauptschulen		Sonderschulen		berufsbildenden Schulen	
	ins- gesamt	darunter weiblich	ins- gesamt	darunter weiblich	ins- gesamt	darunter weiblich	ins- gesamt	darunter weiblich	ins- gesamt	darunter weiblich
1.	134	82	85	64	122	105	25	21	57	23
2.	129	92	133	94	192	180	61	46	71	36
3.	73	48	43	33	83	71	24	22	49	23
4.	121	73	88	72	177	164	71	50	48	24
5. und höheres <sup>1</sup>	13	10	7	4	16	12	7	6	5	4
<b>Insgesamt</b>	<b>470</b>	<b>305</b>	<b>356</b>	<b>267</b>	<b>590</b>	<b>532</b>	<b>188</b>	<b>145</b>	<b>230</b>	<b>110</b>

<sup>1</sup> Verlängerung des Vorbereitungsdienstes gem. § 6 (6) OVP

## 2. Lehrernachwuchs nach Laufbahnen in Schleswig-Holstein seit 1992

Stichtag 1. Februar	Ge- schlecht	Seminar- teilnehmer/-innen		Davon für die Laufbahn der									
				Studien- rätinnen/-räte an Gymnasien		Real- schullehrer/-innen		Grund- und Hauptschul- lehrer/-innen		Sonderschul- lehrer/-innen		Studien- rätinnen/-räte und Fach- lehrer/-innen an berufsbildenden Schulen	
		ins- gesamt	%	zus.	%	zus.	%	zus.	%	zus.	%	zus.	%
1992	m	301	100	122	41	45	15	29	10	15	5	90	30
	w	607	100	170	28	118	19	163	27	90	15	66	11
	i	908	100	292	32	163	18	192	21	105	12	156	17
1993	m	318	100	117	37	42	13	36	11	14	4	109	34
	w	646	100	172	27	136	21	198	31	69	11	71	11
	i	964	100	289	30	178	18	234	24	83	9	180	19
1994	m	323	100	103	32	55	17	35	11	14	4	116	36
	w	723	100	150	21	132	18	268	37	86	12	87	12
	i	1 046	100	253	24	187	18	303	29	100	10	203	19
1995	m	353	100	109	31	78	22	45	13	21	6	100	28
	w	882	100	187	21	154	17	350	40	107	12	84	10
	i	1 235	100	296	24	232	19	395	32	128	10	184	15
1996	m	430	100	134	31	94	22	61	14	41	10	100	23
	w	1 146	100	240	21	212	18	473	41	123	11	98	9
	i	1 576	100	374	24	306	19	534	34	164	10	198	13
1997	m	444	100	147	33	97	22	56	13	47	11	97	22
	w	1 154	100	246	21	211	18	476	41	118	10	103	9
	i	1 598	100	393	25	308	19	532	33	165	10	200	13
1998	m	453	100	142	31	96	21	65	14	46	10	104	23
	w	1 132	100	252	22	192	17	466	41	118	10	104	9
	i	1 585	100	394	25	288	18	531	34	164	10	208	13
1999	m	456	100	141	31	85	19	84	18	42	9	104	23
	w	1 099	100	244	22	213	19	432	39	121	11	89	8
	i	1 555	100	385	25	298	19	516	33	163	10	193	12
2000	m	462	100	151	33	110	24	72	16	39	8	90	19
	w	1 104	100	234	21	193	17	453	41	132	12	92	8
	i	1 566	100	385	25	303	19	525	34	171	11	182	12
2001	m	477	100	164	34	129	27	49	10	30	6	105	22
	w	1 166	100	250	21	186	16	499	43	148	13	83	7
	i	1 643	100	414	25	315	19	548	33	178	11	188	11
2002	m	492	100	158	32	137	28	56	11	32	7	109	22
	w	1 197	100	254	21	181	15	509	43	175	15	78	7
	i	1 689	100	412	24	318	19	565	33	207	12	187	11
2003	m	466	100	159	34	110	24	78	17	40	9	79	17
	w	1 147	100	261	23	183	16	456	40	175	15	72	6
	i	1 613	100	420	26	293	18	534	33	215	13	151	9
2004	m	518	100	168	32	98	19	93	18	41	8	118	23
	w	1 262	100	287	23	248	20	465	37	173	14	89	7
	i	1 780	100	455	26	346	19	558	31	214	12	207	12
2005	m	491	100	165	34	98	20	74	15	28	6	126	26
	w	1 301	100	303	23	243	19	492	38	161	12	102	8
	i	1 792	100	468	26	341	19	566	32	189	11	228	13
2006	m	473	100	168	36	108	23	53	11	24	5	120	25
	w	1 269	100	297	23	224	18	483	38	155	12	110	9
	i	1 742	100	465	27	332	19	536	31	179	10	230	13
2007	m	457	100	160	35	89	20	60	13	37	8	111	24
	w	1 326	100	288	22	246	18	515	39	157	12	120	9
	i	1 783	100	448	25	335	19	575	32	194	11	231	13
2008	m	475	100	165	35	89	19	58	12	43	9	120	25
	w	1 359	100	305	22	267	20	532	39	145	11	110	8
	i	1 834	100	470	26	356	19	590	32	188	10	230	13

### 3. Teilnehmer/-innen sowie Lehrpersonen der Veranstaltungen des IQSH nach Laufbahnen in Schleswig-Holstein am 1. Februar 2008

	Teilnehmer/-innen		Hauptamtliche Studienleiter/-innen <sup>1</sup>		Stundenweise beschäftigte Lehrkräfte <sup>2</sup>	
	insgesamt	darunter weiblich	insgesamt	darunter weiblich	insgesamt	darunter weiblich
<b>Für die Laufbahn der Studienrätinnen/-räte an Gymnasien</b>						
<b>Insgesamt</b>	<b>470</b>	<b>305</b>	<b>23</b>	<b>6</b>	<b>44</b>	<b>17</b>
dagegen Februar 2007	448	288	51	15	11	6
<b>Für die Laufbahn der Realschullehrer/-innen</b>						
<b>Insgesamt</b>	<b>356</b>	<b>267</b>	<b>13</b>	<b>6</b>	<b>43</b>	<b>23</b>
dagegen Februar 2007	335	246	39	16	6	1
<b>Für die Laufbahn der Grund- und Hauptschullehrer/-innen</b>						
<b>Insgesamt</b>	<b>590</b>	<b>532</b>	<b>17</b>	<b>9</b>	<b>55</b>	<b>37</b>
dagegen Februar 2007	575	515	51	31	25	16
<b>Für die Laufbahn der Sonderschullehrer/-innen</b>						
<b>Insgesamt</b>	<b>188</b>	<b>145</b>	<b>15</b>	<b>4</b>	<b>15</b>	<b>5</b>
dagegen Februar 2007	194	157	33	18	4	2
<b>Für die Laufbahn der Studienrätinnen/-räte und Fachlehrer/-innen an berufsbildenden Schulen</b>						
<b>Insgesamt</b>	<b>230</b>	<b>110</b>	<b>17</b>	<b>8</b>	<b>17</b>	<b>12</b>
dagegen Februar 2007	231	120	29	8	1	–

<sup>1</sup> Hauptberufliche Lehrkräfte sind vollzeit- oder teilzeitbeschäftigte Lehrkräfte, die im Rahmen ihrer Pflichtstundenzahl überwiegend an Seminaren tätig sind.

<sup>2</sup> Stundenweise beschäftigte (nebenberufliche) Lehrkräfte, die über ihr Pflichtstundenmaß hinaus an Seminaren beschäftigt werden oder die weniger als 50 % der Regelpflichtstunden einer vollzeitbeschäftigten Lehrkraft Seminarunterricht erteilen.

#### 4. Altersgliederung des Lehrernachwuchses in Schleswig-Holstein am 1. Februar 2008

Geburtsjahr	Ins- gesamt	dar. weib- lich	Lehrernachwuchs für die Laufbahn der ...									
			Studien- rätinnen/-räte an Gymnasien		Realschul- lehrer/-innen		Grund- und Hauptschul- lehrer/-innen		Sonderschul- lehrer/-innen		Studien- rätinnen/-räte und Fach- lehrer/-innen an berufsbildenden Schulen	
			zu- sam- men	dar. weib- lich	zu- sam- men	dar. weib- lich	zu- sam- men	dar. weib- lich	zu- sam- men	dar. weib- lich	zu- sam- men	dar. weib- lich
1983 und später	128	127	5	5	31	30	86	86	5	5	1	1
1982	239	221	30	24	61	56	115	110	30	29	3	2
1981	245	220	50	44	65	55	95	91	32	27	3	3
1980	255	210	89	70	48	38	66	62	38	31	14	9
1979	188	136	67	42	28	16	48	44	22	15	23	19
1978	158	102	45	27	27	15	39	30	19	14	28	16
1977	104	56	38	19	14	3	22	18	11	7	19	9
1976	95	50	30	13	15	10	18	14	7	3	25	10
1975	63	31	22	10	7	5	16	12	8	2	10	2
1974	63	36	18	9	7	4	10	8	5	3	23	12
1973	44	26	13	7	7	5	14	10	1	-	9	4
1972 und früher	252	144	63	35	46	30	61	47	10	9	72	23
Ohne Angabe	-	-	-	-	-	-	-	-	-	-	-	-
<b>Insgesamt</b>	<b>1 834</b>	<b>1 359</b>	<b>470</b>	<b>305</b>	<b>356</b>	<b>267</b>	<b>590</b>	<b>532</b>	<b>188</b>	<b>145</b>	<b>230</b>	<b>110</b>

**5. Lehrernachwuchs mit erfolgreich abgelegter Prüfung nach Fächern, Fachrichtungen (Fälle)  
und Art der Laufbahn in Schleswig-Holstein im Jahr 2007**

**5.1 Gymnasien, Realschulen, Grund- und Hauptschulen**

Fach	Teilnehmer/ -innen mit erfolgreich abgelegter Prüfung für die Laufbahn der ... im Jahre 2007					
	Studien- rätinnen/-räte an Gymnasien <sup>1</sup>		Realschul-lehrer/- innen <sup>1</sup>		Grund- und Haupt- schul-lehrer/-innen <sup>2</sup>	
	ins- gesamt	darunter weiblich	ins- gesamt	darunter weiblich	ins- gesamt	darunter weiblich
Biologie	26	18	37	32	18	17
Chemie	9	6	5	5	1	1
Dänisch	–	–	4	3	2	2
Deutsch	72	57	58	48	167	162
Englisch	55	39	33	24	19	19
Französisch	21	18	5	2	–	–
Friesisch	–	–	–	–	–	–
Geographie/Erdkunde	17	13	21	10	5	5
Geschichte	32	14	20	12	3	3
Griechisch	2	–	–	–	–	–
Hauswirtschaft	–	–	7	7	1	1
Heimat- und Sachunterricht	–	–	–	–	74	69
Kunst	23	20	14	12	21	21
Latein	13	9	–	–	–	–
Mathematik	36	18	41	27	77	64
Musik	12	7	8	3	12	11
Natur- und Sozialwissenschaftslehre	–	–	–	–	–	–
Philosophie	11	9	–	–	–	–
Physik	8	1	4	–	–	–
Physik (Chemie)	–	–	–	–	9	2
Religion, evangelische	9	7	16	15	21	21
Religion, katholische	2	2	–	–	2	2
Russisch	1	1	–	–	–	–
Spanisch	–	–	–	–	–	–
Sport	30	13	35	17	40	36
Technik	–	–	–	–	–	–
Technisches Werken	–	–	5	3	–	–
Textiles Werken	–	–	1	1	5	5
Darstellendes Spiel	–	–	–	–	–	–
Wirtschaft/Politik	13	9	6	4	4	4
<b>Lehrbefähigung der Teilnehmer/-innen (Fälle)</b>	<b>392</b>	<b>261</b>	<b>320</b>	<b>225</b>	<b>481</b>	<b>445</b>
<b>Zahl der Teilnehmer/-innen</b>	<b>198</b>	<b>132</b>	<b>161</b>	<b>113</b>	<b>241</b>	<b>223</b>

<sup>1</sup> In der Regel hat jede/r Teilnehmer/-in die Lehrbefähigung für zwei Fächer.

<sup>2</sup> In der Regel hat jede/r Teilnehmer/-in die Lehrbefähigung für drei Fächer.

Noch: 5. Lehrernachwuchs mit erfolgreich abgelegter Prüfung nach Fächern, Fachrichtungen  
(Fälle) und Art der Laufbahn in Schleswig-Holstein im Jahr 2007

5.2 berufsbildende Schulen

Fachrichtung/Fach	Erfolgreich abgelegte Prüfung im Jahre 2007	
	insgesamt	darunter weiblich
Bau-, Holztechnik und dgl.	15	5
Biologie	2	2
Biotechnik	–	–
Chemie, -technik, Pharmazie und dgl.	1	1
Deutsch/Germanistik	10	10
Energie, -technik, Elektro, -technik	8	–
Englisch/Anglistik	16	12
Erdkunde/Geographie	–	–
Ernährungs- und Hauswirtschaft	2	2
Erziehungswissenschaft und Psychologie	–	–
Französisch/Romanistik	–	–
Gemeinschafts-, Sachkunde/-unterricht und dgl.	22	15
Geschichte	–	–
Gesundheitsdienst, Körperpflege, Kosmetik	15	12
Graphische Technik, Druck und dgl.	–	–
Griechisch	–	–
Informatik, Datenverarbeitung	1	–
Italienisch	–	–
Kaufmännische Fachrichtung und dgl.	–	–
Kfz-Technik	–	–
Kunst und dgl.	–	–
Landwirtschaft, Gartenbau	3	2
Latein	–	–
Malergewerbe, Farb- und Raumgestaltung und dgl.	2	2
Mathematik und Statistik	14	4
Metalltechnik, Maschinenbau (ohne Kfz-Technik)	18	1
Musik	1	1
Nachrichten-, Radio-, Fernsehtechnik	–	–
Nahrungsgewerbe	–	–
Pädagogik	–	–
Philosophie	–	–
Physik	7	–
Politik, Sozial- und Staatslehre	5	3
Russisch	–	–
Sonderpädagogik	8	4
Sonstige Fächer der gewerblich-techn. Fachrichtungen	–	–
Sozialpädagogik	10	9
Spanisch	–	–
Sport	3	1
Textil, Bekleidung	–	–
Textiles Gestalten	–	–
Theologie, Religionslehre, Ethik	1	–
Versorgungslehre, -technik	–	–
Werken	–	–
Wirtschaftskunde/-lehre/-wissenschaft	–	–
Wirtschaft und Technik	–	–
Wirtschaft und Verwaltung	32	22
Sonstige Fächer und ohne Angabe	–	–
<b>Lehrbefähigung der Teilnehmer/-innen (Fälle)</b>	<b>196</b>	<b>108</b>
<b>Zahl der Teilnehmer/-innen</b>	<b>108</b>	<b>56</b>



Noch: **5. Lehrernachwuchs mit erfolgreich abgelegter Prüfung nach Fächern, Fachrichtungen (Fälle) und Art der Laufbahn in Schleswig-Holstein im Jahr 2007**

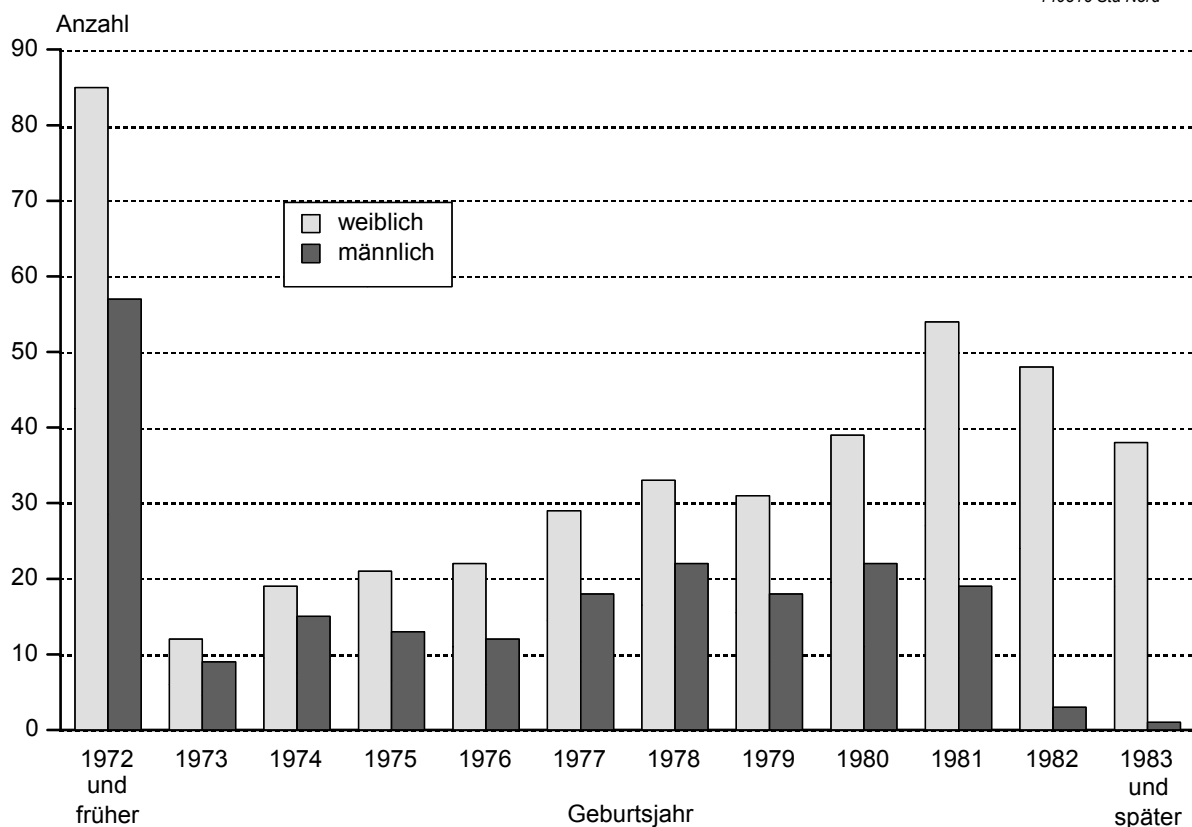
**5.3 Sonderschulen**

Sonderpädagogische Fachrichtung	Erfolgreich abgelegte Prüfung im Jahre 2007	
	insgesamt	darunter weiblich
Blindenpädagogik	1	1
Gehörlosenpädagogik	1	1
Geistigbehindertenpädagogik	45	36
Körperbehindertenpädagogik	6	6
Lernbehindertenpädagogik	54	47
Sehbehindertenpädagogik	–	–
Sprachbehindertenpädagogik	50	47
Verhaltensgestörtenpädagogik	21	18
Schwerhörigenpädagogik	1	1
<b>Lehrbefähigungen der Teilnehmer/-innen<sup>1</sup> (Fälle)</b>	<b>178</b>	<b>156</b>
<b>Zahl der Teilnehmer/-innen</b>	<b>90</b>	<b>78</b>

<sup>1</sup> In der Regel besitzt jede/r Teilnehmer/-in eine Lehrbefähigung für zwei Fachrichtungen.

## Altersgliederung des Lehrernachwuchses in Hamburg am 1. Februar 2008

140816 Sta Nord



### 6. Lehrernachwuchs in den einzelnen Ausbildungsphasen in Hamburg am 1. Februar 2008

Ausbildungsphase	Lehrernachwuchs für die Laufbahn an ...							
	Gymnasien		Grund-, Haupt- und Realschulen		Sonderschulen		berufsbildenden Schulen	
	insgesamt	darunter weiblich	insgesamt	darunter weiblich	insgesamt	darunter weiblich	insgesamt	darunter weiblich
1.	67	41	64	52	26	24	57	30
2.	65	35	63	52	25	24	56	34
3.	75	46	60	51	24	17	58	25
ohne Angabe <sup>1</sup>	—	—	—	—	—	—	—	—
<b>Insgesamt</b>	<b>207</b>	<b>122</b>	<b>187</b>	<b>155</b>	<b>75</b>	<b>65</b>	<b>171</b>	<b>89</b>

<sup>1</sup> beinhaltet die Seiteneinsteiger und Europalehrer

## 7. Lehrernachwuchs nach Laufbahnen in Hamburg ab 2006

Stichtag 1. Februar	Ge- schlecht	Seminar- teilnehmer/-innen		Davon für die Laufbahn der							
				Studien- rätinnen/-räte an Gymnasien		Grund-, Haupt- und Realschul- lehrer/-innen		Sonderschul- lehrer/-innen		Studienrätinnen/-räte und Fach- lehrer/-innen an berufsbildenden Schulen	
		ins- gesamt	%	zus.	%	zus.	%	zus.	%	zus.	%
2006	m	270	100	117	43	53	20	18	7	82	30
	w	490	100	123	25	202	41	74	15	91	19
	i	760	100	240	32	255	34	92	12	173	23
2007	m	258	100	111	43	49	19	22	9	76	29
	w	493	100	136	28	190	38	67	14	100	20
	i	751	100	247	33	239	32	89	12	176	23
2008	m	209	100	85	41	32	15	10	5	82	39
	w	431	100	122	28	155	36	65	15	89	21
	i	640	100	207	32	187	29	75	12	171	27

## 8. Teilnehmer/-innen und Teilnehmern sowie Lehrpersonen der Veranstaltungen des LI nach Laufbahnen in Hamburg am 1. Februar 2008

	Teilnehmer/-innen		Hauptamtliche Studienleiter/-innen <sup>1</sup>		Stundenweise beschäftigte Lehrkräfte <sup>2</sup>	
	insgesamt	darunter weiblich	insgesamt	darunter weiblich	insgesamt	darunter weiblich
<b>Für die Laufbahn der Studienrätinnen/-räte an Gymnasien</b>						
<b>Insgesamt</b>	207	122	7	4	34	12
dagegen Februar 2007	247	136	–	–	46	18
<b>Für die Laufbahn der Grund-, Haupt- und Realschullehrer/-innen</b>						
<b>Insgesamt</b>	187	155	6	3	33	24
dagegen Februar 2007	239	190	–	–	52	36
<b>Für die Laufbahn der Sonderschullehrer/-innen</b>						
<b>Insgesamt</b>	75	65	2	1	10	7
dagegen Februar 2007	89	67	–	–	12	8
<b>Für die Laufbahn der Studienrätinnen/-räte und Fachlehrer/-innen an berufsbildenden Schulen</b>						
<b>Insgesamt</b>	171	89	4	2	30	13
dagegen Februar 2007	176	100	–	–	45	20

<sup>1</sup> Hauptberufliche Lehrkräfte sind vollzeit- oder teilzeitbeschäftigte Lehrkräfte, die im Rahmen ihrer Pflichtstundenzahl überwiegend an Seminaren tätig sind.

<sup>2</sup> Stundenweise beschäftigte (nebenberufliche) Lehrkräfte, die über ihr Pflichtstundenmaß hinaus an Seminaren beschäftigt werden oder die weniger als 50 % der Regelpflichtstunden einer vollzeitbeschäftigten Lehrkraft Seminarunterricht erteilen.

## 9. Altersgliederung des Lehrernachwuchses in Hamburg am 1. Februar 2008

Geburtsjahr	Ins- gesamt	dar. weiblich	Lehrernachwuchs für die Laufbahn der ...							
			Studien- rätinnen/-räte an Gymnasien		Grund-, Haupt- und Realschul- lehrer/-innen		Sonderschul- lehrer/-innen		Studien- rätinnen/-räte und Fach- lehrer/-innen an berufsbildenden Schulen	
			zu- sammen	dar. weiblich	zu- sammen	dar. weiblich	zu- sammen	dar. weiblich	zu- sammen	dar. weiblich
1983 und später	39	38	6	4	5	5	2	2	–	–
1982	51	48	17	15	11	11	6	6	1	1
1981	73	54	14	11	17	16	5	3	3	3
1980	61	39	15	9	23	19	11	10	13	10
1979	49	31	28	21	24	20	14	11	10	5
1978	55	33	31	17	26	23	9	8	19	10
1977	47	29	15	5	16	12	7	4	19	12
1976	34	22	24	13	20	16	15	9	13	6
1975	34	21	16	5	12	9	2	–	12	5
1974	34	19	10	3	10	8	1	1	13	5
1973	21	12	9	5	13	6	3	1	8	6
1972 und früher	142	85	62	28	62	45	14	12	65	37
Ohne Angabe	–	–	–	–	–	–	–	–	–	–
<b>Insgesamt</b>	<b>640</b>	<b>431</b>	<b>247</b>	<b>136</b>	<b>239</b>	<b>190</b>	<b>89</b>	<b>67</b>	<b>176</b>	<b>100</b>

**10. Lehrernachwuchs mit erfolgreich abgelegter Prüfung nach Fächern, Fachrichtungen  
(Fälle) und Art der Laufbahn in Hamburg im Jahr 2007**

**10.1 Gymnasien, Grund-, Haupt und Realschulen**

Fach	Teilnehmer/-innen mit erfolgreich abgelegter Prüfung für die Laufbahn der ... im Jahre 2006			
	Studienrätinnen/-räte an Gymnasien <sup>1</sup>		Grund-, Haupt- und Realschullehrer/-innen <sup>1</sup>	
	insgesamt	darunter weiblich	insgesamt	darunter weiblich
Arbeitslehre	–	–	30	26
Biologie	22	12	41	32
Chemie	11	6	14	11
Dänisch	–	–	–	–
Deutsch/Germanistik	41	29	62	57
Englisch/Anglistik	26	19	20	15
Erdkunde/Geografie	13	7	15	13
Ernährungs- und Hauswirtschaft	–	–	–	–
Französisch/Romanistik	10	10	3	3
Friesisch	–	–	–	–
Gemeinschaftskunde-, Sachkunde/-unterricht	–	–	83	65
Geschichte	36	18	31	23
Griechisch	–	–	–	–
Informatik, Datenverarbeitung	5	1	–	–
Kunst und dgl.	10	8	12	10
Latein	12	5	–	–
Mathematik und Statistik	36	11	32	22
Musik	15	10	16	12
Natur- und Sozialwissenschaftslehre	–	–	–	–
Philosophie	10	6	–	–
Physik	27	5	12	6
Physik (Chemie)	–	–	–	–
Religion, evangelische	4	1	15	13
Religion, katholische	–	–	–	–
Russisch	6	5	–	–
Spanisch	14	9	4	4
Sport	23	11	24	17
Technik	–	–	–	–
Technisches Werken	–	–	–	–
Textiles Werken	–	–	–	–
Darstellendes Spiel	–	–	–	–
Wirtschaft/Politik	–	–	–	–
<b>Lehrbefähigung der Teilnehmer/-innen (Fälle)</b>	<b>321</b>	<b>173</b>	<b>414</b>	<b>329</b>
<b>Zahl der Teilnehmer/-innen</b>	<b>160</b>	<b>86</b>	<b>163</b>	<b>130</b>

<sup>1</sup> In der Regel hat jede / r Teilnehmer / -in die Lehrbefähigung für zwei Fächer.

<sup>2</sup> In der Regel hat jede / r Teilnehmer / -in die Lehrbefähigung für drei Fächer.

Noch: **10. Lehrernachwuchs mit erfolgreich abgelegter Prüfung nach Fächern, Fachrichtungen (Fälle) und Art der Laufbahn in Hamburg im Jahr 2007**

**10.2 berufsbildende Schulen**

Fachrichtung/Fach	Erfolgreich abgelegte Prüfung im Jahre 2007	
	insgesamt	darunter weiblich
<b>Laufbahn der Studienrätinnen/-räte</b>		
Bau-, Holztechnik und dgl.	8	4
Biologie	4	4
Chemietechnik, Pharmazie und dgl.	3	3
Deutsch/Germanistik	16	14
Energie- und Elektrotechnik	3	–
Englisch/Anglistik	16	12
Erdkunde/Geographie	3	3
Ernährung und Hauswirtschaft	9	8
Erziehungswissenschaft und Psychologie	12	8
Französisch/Romanistik	1	1
Gemeinschafts-, Sachkunde/-unterricht und dgl.	–	–
Gesundheitsdienst, Körperpflege, Kosmetik	15	12
Graphische Technik, Druck und dgl.	–	–
Informatik/Datenverarbeitung	8	1
Kaufmännische Fachrichtung und dgl.	5	2
Kunst und dgl.	3	3
Landwirtschaft, Gartenbau	2	2
Malergewerbe, Farb- u. Raumgestaltung und dgl.	1	1
Mathematik und Statistik	10	4
Metalltechnik, Maschinenbau (ohne Kfz-Technik)	12	3
Musik	1	–
Nahrungsgewerbe	–	–
Physik	3	1
Politik, Sozial- und Staatslehre	36	21
Religion, evangelisch	–	–
Romanistik	–	–
Sonderpädagogik	–	–
Sonstige Fächer der gewerbl.-techn. Fachrichtungen	–	–
Sozialpädagogik	–	–
Spanisch	2	2
Sport	2	–
Textil, Bekleidung	1	1
Theologie	–	–
Wirtschaft und Verwaltung	46	28
Wirtschaftsgeographie	–	–
Wirtschaftsinformatik	–	–
Wirtschaftskunde/-lehre/-wissenschaft	–	–
<b>Laufbahn der Fachlehrer/-innen für Fachpraxis</b>		
Landwirtschaft, Gartenbau	–	–
Bau-, Holztechnik und dgl.	–	–
Ernährung und Hauswirtschaft	–	–
Metalltechnik	–	–
Elektrotechnik	–	–
Farb- und Raumgestaltung	–	–
Nahrungsgewerbe	–	–
<b>Lehrbefähigung der Teilnehmer/-innen<sup>1</sup> (Fälle)</b>	<b>222</b>	<b>138</b>
<b>Zahl der Teilnehmer/-innen</b>	<b>111</b>	<b>69</b>

<sup>1</sup> In der Laufbahn der Studienrätinnen und -räte hat jede/r Teilnehmer/-in in der Regel die Lehrbefähigung für eine Fachrichtung und ein Fach

Noch: **10. Lehrernachwuchs mit erfolgreich abgelegter Prüfung nach Fächern, Fachrichtungen (Fälle) und Art der Laufbahn in Hamburg im Jahr 2007**

**10.3 Sonderschulen**

Sonderpädagogische Fachrichtung	Erfolgreich abgelegte Prüfung im Jahre 2007	
	insgesamt	darunter weiblich
Blindenpädagogik	2	2
Gehörlosenpädagogik	3	3
Geistigbehindertenpädagogik	21	15
Körperbehindertenpädagogik	12	9
Lernbehindertenpädagogik	33	25
Sehbehindertenpädagogik	1	1
Sprachbehindertenpädagogik	25	23
Verhaltensgestörtenpädagogik	17	11
Schwerhörigenpädagogik	2	1
<b>Lehrbefähigungen der Teilnehmer/-innen<sup>1</sup> (Fälle)</b>	<b>116</b>	<b>90</b>
<b>Zahl der Teilnehmer/-innen</b>	<b>58</b>	<b>45</b>

<sup>1</sup> In der Regel besitzt jede/r Teilnehmer/-in eine Lehrbefähigung für zwei Fachrichtungen.