

STATISTISCHE BERICHTE

Kennziffer: B II 2 - j/12 SH

Lehrerinnen und Lehrer in berufsbildenden Schulen  
Schleswig-Holsteins im Schuljahr 2012/2013

Herausgegeben am: 10. Januar 2014



## Impressum

### Statistische Berichte

#### Herausgeber:

**Statistisches Amt für Hamburg und Schleswig-Holstein**

– Anstalt des öffentlichen Rechts –

Steckelhörn 12  
20457 Hamburg

#### Auskunft zu dieser Veröffentlichung:

Bernd Hauptmann

Telefon: 0431 6895 9243

E-Mail: [bernd.hauptmann@statistik-nord.de](mailto:bernd.hauptmann@statistik-nord.de)

#### Auskunftsdienst:

E-Mail: [info@statistik-nord.de](mailto:info@statistik-nord.de)

Auskünfte: 040 42831-1766

0431 6895-9393

Internet: [www.statistik-nord.de](http://www.statistik-nord.de)

© Statistisches Amt für Hamburg und Schleswig-Holstein, Hamburg 2013

Auszugsweise Vervielfältigung und Verbreitung mit Quellenangabe gestattet.

Sofern in den Produkten auf das Vorhandensein von Copyrightrechten Dritter hingewiesen wird, sind die in deren Produkten ausgewiesenen Copyrightbestimmungen zu wahren. Alle übrigen Rechte bleiben vorbehalten.

#### Zeichenerklärung:

0	weniger als die Hälfte von 1 in der letzten besetzten Stelle, jedoch mehr als nichts
–	nichts vorhanden (genau Null)
...	Angabe fällt später an
·	Zahlenwert unbekannt oder geheim zu halten
×	Tabellenfach gesperrt, weil Aussage nicht sinnvoll
p	vorläufiges Ergebnis
r	berichtigtes Ergebnis
s	geschätztes Ergebnis
a. n. g.	anderweitig nicht genannt
u. dgl.	und dergleichen
( )	Zahlenwert mit eingeschränkter Aussagefähigkeit
/	Zahlenwert nicht sicher genug

Hinweise und Erläuterungen	3
----------------------------	---

## Tabellen

1. Schulen insgesamt	
1.1 Lehrerinnen und Lehrer in berufsbildenden Schulen 2003/2004 - 2012/2013	5
1.2 Erteilte Unterrichtsstunden in berufsbildenden Schulen 2003/2004- 2012/2013	6
1.3 Lehrerinnen und Lehrer in berufsbildenden Schulen im Schuljahr 2012/2013	7
1.4 Erteilte Unterrichtsstunden in berufsbildenden Schulen im Schuljahr 2012/2013	8
2. Lehrerinnen und Lehrer nach Schularart, Alter und Geschlecht 2012/2013	
2.1 Vollzeitbeschäftigte Lehrerinnen und Lehrer (nach Rechtsstatus)	9
2.2 Teilzeitbeschäftigte Lehrerinnen und Lehrer (nach Rechtsstatus)	10
3. Ausländische Lehrerinnen und Lehrer nach Beschäftigungsumfang und Staatsangehörigkeit im Schuljahr 2012/2013	11
4. Private Schulen	
4.1 Lehrer/-innen und erteilte Unterrichtsstunden im Schuljahr 2012/2013	12
5. Lehrerinnen und Lehrer nach der Laufbahn im Schuljahr 2012/2013	13

## Grafiken

1. Anzahl der voll- und teilzeitbeschäftigten Lehrerinnen und Lehrer und ihrer erteilten Unterrichtsstunden in den Schuljahren 2003/2004 bis 2012/2013	4
2. Vollzeitbeschäftigte Lehrerinnen und Lehrer in den Schuljahren 1992/1993, 2002/2003 und 2012/2013 nach Altersgruppen in %	14
3. Teilzeitbeschäftigte Lehrerinnen und Lehrer in den Schuljahren 1992/1993, 2002/2003 und 2012/2013 nach Altersgruppen in %	14
4. Voll- und teilzeitbeschäftigte Lehrerinnen und Lehrer im Schuljahr 2012/2013 nach Geschlecht	15

## Hinweise und Erläuterungen

**Stichtag** für die Erhebung an den Schulen war der 02.11.2012. Die Stunden beziehen sich jeweils auf den in der Erhebungswoche vom 29.10.2012 bis 03.11.2012 erteilten Unterricht.

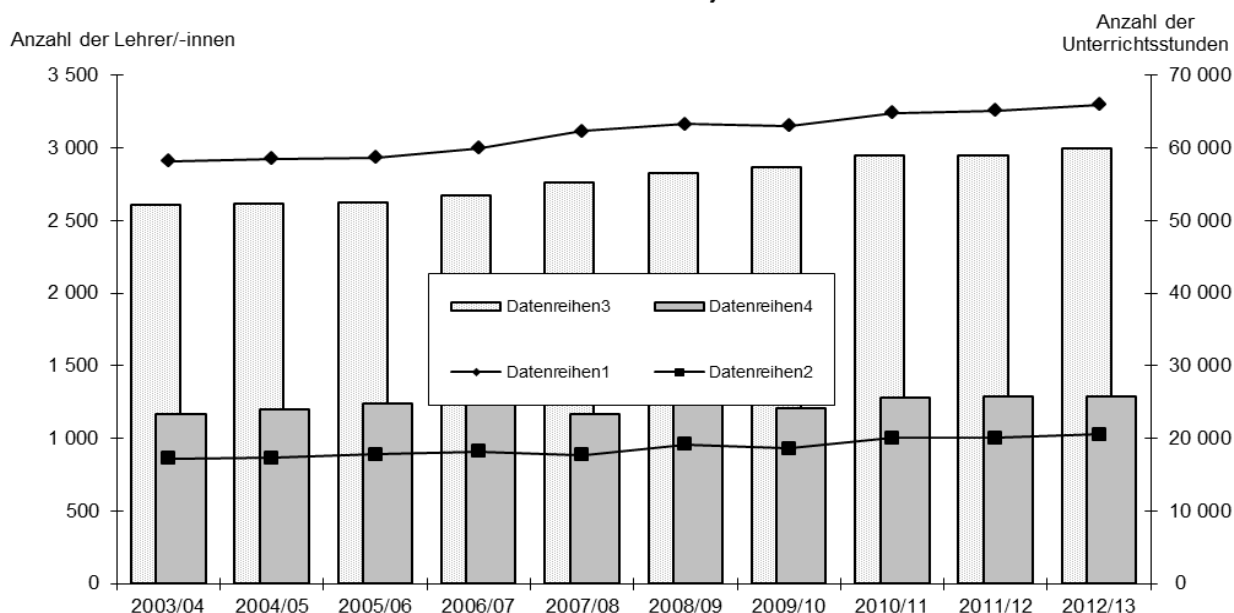
Die anliegenden Tabellen des Berichtes enthalten eine **Übersicht der erhobenen Daten**. Tiefergehende Angaben können beim Statistischen Amt für Hamburg und Schleswig-Holstein angefordert werden.

Im Schuljahr 2012/2013 erteilen 4 910 Lehrkräfte in öffentlichen und privaten berufsbildenden Schulen 91 151 Unterrichtsstunden. Dies sind 733 Stunden oder 0,8 Prozent mehr als im Vorjahr.

Die Zahl der Lehrerinnen und Lehrer in öffentlichen berufsbildenden Schulen ist um 8 gesunken und die Zahl der Unterrichtsstunden hat um 319 Stunden abgenommen. Die Beamtinnen und Beamten im Vorbereitungsdienst haben sich mit 244 gegenüber dem Vorjahr um 17 verringert.

Rund 61 Prozent der Lehrerinnen und Lehrer sind vollzeitbeschäftigt. Die Mehrheit aller Lehrkräfte, 78 Prozent, sind Beamte.

**Anzahl der voll- und teilzeitbeschäftigten Lehrer/-innen und Lehrer und ihrer erteilten Unterrichtsstunden in den Schuljahren 2003/04 bis 2012/13**



# 1. Schulen insgesamt

## 1.1 Lehrerinnen und Lehrer in berufsbildenden Schulen 2003/04 - 2012/13

Schuljahr	Zahl der Lehrer/- innen nach Beschäftigungsumfang und Dienststellung								
	insgesamt	Vollzeitbeschäftigte			Teilzeitbeschäftigte			stundenweise Beschäftigte	
		zusammen	davon		zusammen	davon		zusammen	darunter Beamte im Vorbereitungs-dienst
			Beamte	Angestellte		Beamte	Angestellte		
<b>Öffentliche und private Schulen</b>									
2003/04	4 364	2 606	2 382	224	1 164	912	252	594	184
2004/05	4 377	2 615	2 408	207	1 203	941	262	559	200
2005/05	4 414	2 628	2 402	226	1 238	929	309	548	224
2006/07	4 486	2 678	2 427	251	1 230	915	315	578	207
2007/08	4 536	2 762	2 499	263	1 166	885	281	608	202
2008/09	4 648	2 831	2 557	274	1 252	923	329	565	207
2009/10	4 737	2 870	2 569	301	1 211	896	315	656	252
2010/11	4 867	2 946	2 623	323	1 283	903	380	638	253
2011/12	4 915	2 952	2 634	318	1 291	932	359	672	261
<b>2012/13</b>	<b>4 910</b>	<b>3 001</b>	<b>2 680</b>	<b>321</b>	<b>1 292</b>	<b>925</b>	<b>367</b>	<b>617</b>	<b>244</b>
<b>darunter öffentliche Schulen</b>									
2003/04	4 023	2 540	2 380	160	1 105	912	193	378	183
2004/05	4 116	2 558	2 406	152	1 154	941	213	404	199
2005/06	4 163	2 574	2 401	173	1 176	929	247	413	223
2006/07	4 208	2 620	2 427	193	1 165	914	251	423	206
2007/08	4 255	2 700	2 498	202	1 115	883	232	440	202
2008/09	4 375	2 770	2 556	214	1 186	922	264	419	207
2009/10	4 458	2 808	2 568	240	1 143	896	247	507	252
2010/11	4 587	2 882	2 622	260	1 197	903	294	508	253
2011/12	4 635	2 885	2 632	253	1 207	932	275	543	261
<b>2012/13</b>	<b>4 627</b>	<b>2 935</b>	<b>2 680</b>	<b>255</b>	<b>1 205</b>	<b>925</b>	<b>280</b>	<b>487</b>	<b>244</b>

## Noch: 1. Schulen insgesamt

### 1.2 Erteilte Unterrichtsstunden in berufsbildenden Schulen 2003/04 - 2012/13

Schuljahr	Zahl der Lehrer/- innen nach Beschäftigungsumfang und Dienststellung								
	insgesamt	Vollzeitbeschäftigte			Teilzeitbeschäftigte			stundenweise Beschäftigte	
		zusammen	davon		zusammen	davon		zusammen	darunter Beamte im Vorbereitungsdienst
			Beamte	Angestellte		Beamte	Angestellte		
<b>Öffentliche und private Schulen</b>									
2003/04	79 143	58 154	53 023	5 131	17 230	13 529	3 701	3 759	1 717
2004/05	79 585	58 543	53 778	4 765	17 298	13 680	3 618	3 744	1 932
2005/05	80 512	58 716	53 386	5 330	17 791	13 598	4 193	4 005	2 367
2006/07	82 212	59 945	54 209	5 736	18 218	13 798	4 420	4 049	2 199
2007/08	84 562	62 310	56 118	6 192	17 717	13 731	3 986	4 535	2 134
2008/09	86 588	63 318	56 810	6 508	19 143	14 428	4 715	4 127	2 172
2009/10	86 783	63 082	56 067	7 015	18 601	14 090	4 511	5 100	2 674
2010/11	89 498	64 821	57 288	7 533	20 032	14 538	5 494	4 645	2 555
2011/12	90 418	65 119	57 845	7 274	20 107	14 930	5 177	5 192	2 632
<b>2012/13</b>	<b>91 151</b>	<b>65 972</b>	<b>58 777</b>	<b>7 195</b>	<b>20 520</b>	<b>15 046</b>	<b>5 474</b>	<b>4 659</b>	<b>2 560</b>
<b>darunter öffentliche Schulen</b>									
2003/04	75 502	56 604	52 926	3 678	16 222	13 514	2 708	2 676	1 700
2004/05	76 733	57 259	53 697	3 562	16 484	13 664	2 820	2 990	1 915
2005/06	77 613	57 421	53 299	4 122	16 840	13 585	3 255	3 352	2 346
2006/07	79 151	58 547	54 132	4 415	17 267	13 780	3 487	3 337	2 191
2007/08	81 398	60 789	56 039	4 750	16 986	13 692	3 294	3 623	2 134
2008/09	83 328	61 751	56 695	5 056	18 168	14 390	3 778	3 409	2 172
2009/10	83 438	61 542	55 938	5 604	17 558	14 073	3 485	4 338	2 674
2010/11	86 086	63 243	57 176	6 067	18 791	14 528	4 263	4 052	2 555
2011/12	86 971	63 471	57 712	5 759	18 927	14 920	4 007	4 573	2 628
<b>2012/13</b>	<b>87 652</b>	<b>64 350</b>	<b>58 629</b>	<b>5 721</b>	<b>19 237</b>	<b>15 041</b>	<b>4 196</b>	<b>4 065</b>	<b>2 545</b>

## Noch: 1. Schulen insgesamt

### 1.3 Lehrerinnen und Lehrer in berufsbildenden Schulen im Schuljahr 2012/13

KREISFREIE STADT  Kreis	Zahl der Lehrer/-innen nach Beschäftigungsumfang und Dienststellung								
	ins- gesamt	Vollzeitbeschäftigte			Teilzeitbeschäftigte			stundenweise Beschäftigte	
		zu- sammen	davon		zu- sammen	davon		zu- sammen	darunter Beamte im Vor- bereitungs- dienst
		Beamte	Ange- stellte		Beamte	Ange- stellte			
<b>Öffentliche und private Schulen</b>									
FLENSBURG	358	245	221	24	76	54	22	37	12
KIEL	727	410	360	50	185	129	56	132	46
LÜBECK	724	445	398	47	199	121	78	80	32
NEUMÜNSTER	397	211	176	35	127	98	29	59	23
Dithmarschen	183	122	110	12	42	27	15	19	9
Herzogtum Lauenburg	205	135	130	5	40	31	9	30	12
Nordfriesland	333	216	196	20	84	66	18	33	17
Ostholstein	305	211	196	15	55	39	16	39	15
Pinneberg	321	195	171	24	96	74	22	30	15
Plön	150	78	71	7	48	30	18	24	8
Rendsburg-Eckernförde	322	193	176	17	93	68	25	36	15
Schleswig-Flensburg	230	141	122	19	79	59	20	10	9
Segeberg	281	169	157	12	70	54	16	42	10
Steinburg	202	131	101	30	44	31	13	27	14
Stormarn	172	99	95	4	54	44	10	19	7
<b>Schleswig-Holstein</b>	<b>4 910</b>	<b>3 001</b>	<b>2 680</b>	<b>321</b>	<b>1 292</b>	<b>925</b>	<b>367</b>	<b>617</b>	<b>244</b>
dagegen 2011/12	4 915	2 952	2 634	318	1 291	932	359	672	261
<b>darunter öffentliche Schulen</b>									
FLENSBURG	358	245	221	24	76	54	22	37	12
KIEL	607	385	360	25	155	129	26	67	46
LÜBECK	659	430	398	32	166	121	45	63	32
NEUMÜNSTER	372	205	176	29	124	98	26	43	23
Dithmarschen	183	122	110	12	42	27	15	19	9
Herzogtum Lauenburg	205	135	130	5	40	31	9	30	12
Nordfriesland	333	216	196	20	84	66	18	33	17
Ostholstein	305	211	196	15	55	39	16	39	15
Pinneberg	303	193	171	22	89	74	15	21	15
Plön	135	78	71	7	43	30	13	14	8
Rendsburg-Eckernförde	305	190	176	14	89	68	21	26	15
Schleswig-Flensburg	230	141	122	19	79	59	20	10	9
Segeberg	281	169	157	12	70	54	16	42	10
Steinburg	179	116	101	15	39	31	8	24	14
Stormarn	172	99	95	4	54	44	10	19	7
<b>Schleswig-Holstein</b>	<b>4 627</b>	<b>2 935</b>	<b>2 680</b>	<b>255</b>	<b>1 205</b>	<b>925</b>	<b>280</b>	<b>487</b>	<b>244</b>
dagegen 2011/12	4 635	2 885	2 632	253	1 207	932	275	543	261

## Noch: 1. Schulen insgesamt

### 1.4 Erteilte Unterrichtsstunden in berufsbildenden Schulen im Schuljahr 2012/13

KREISFREIE STADT  Kreis	Zahl der Lehrer/-innen nach Beschäftigungsumfang und Dienststellung								
	ins- gesamt	Vollzeitbeschäftigte			Teilzeitbeschäftigte			stundenweise Beschäftigte	
		zu- sammen	davon		zu- sammen	davon		zu- sammen	darunter Beamte im Vor- bereitungs- dienst
			Beamte	Ange- stellte		Beamte	Ange- stellte		
<b>Öffentliche und private Schulen</b>									
FLensburg	6 805	5 291	4 792	499	1 232	879	353	282	110
KIEL	12 739	9 061	7 965	1 096	2 759	1 930	829	919	482
LÜBECK	13 686	9 896	8 805	1 091	3 237	2 037	1 200	553	312
NEUMÜNSTER	7 166	4 536	3 737	799	2 210	1 750	460	420	243
Dithmarschen	3 491	2 709	2 436	273	631	435	196	151	91
Herzogtum Lauenburg	3 865	2 968	2 845	123	667	501	166	230	107
Nordfriesland	6 446	4 852	4 375	477	1 278	1 052	226	316	201
Ostholstein	5 979	4 718	4 376	342	909	673	236	352	168
Pinneberg	5 947	4 333	3 797	536	1 383	1 093	290	231	149
Plön	2 489	1 610	1 470	140	693	433	260	186	95
Rendsburg-Eckernförde	6 004	4 251	3 903	348	1 493	1 113	380	260	155
Schleswig-Flensburg	4 224	2 893	2 543	350	1 233	981	252	98	93
Segeberg	5 240	3 757	3 464	293	1 179	946	233	304	115
Steinburg	3 833	2 903	2 167	736	722	525	197	208	151
Stormarn	3 237	2 194	2 102	92	893	698	195	150	88
<b>Schleswig-Holstein</b>	<b>91 151</b>	<b>65 972</b>	<b>58 777</b>	<b>7 195</b>	<b>20 519</b>	<b>15 046</b>	<b>5 473</b>	<b>4 660</b>	<b>2 560</b>
dagegen 2011/12	90 418	65 119	57 846	7 273	20 107	14 930	5 177	5 192	2 632
<b>darunter öffentliche Schulen</b>									
FLensburg	6 805	5 291	4 792	499	1 232	879	353	282	110
KIEL	11 298	8 370	7 823	547	2 299	1 925	374	629	478
LÜBECK	12 717	9 540	8 803	737	2 701	2 037	664	476	312
NEUMÜNSTER	6 920	4 388	3 736	652	2 181	1 750	431	351	243
Dithmarschen	3 491	2 709	2 436	273	631	435	196	151	91
Herzogtum Lauenburg	3 866	2 968	2 845	123	668	501	167	230	107
Nordfriesland	6 446	4 852	4 375	477	1 278	1 052	226	316	201
Ostholstein	5 979	4 718	4 376	342	909	673	236	352	168
Pinneberg	5 795	4 293	3 797	496	1 313	1 093	220	189	149
Plön	2 368	1 607	1 467	140	629	433	196	132	95
Rendsburg-Eckernförde	5 874	4 207	3 903	304	1 443	1 113	330	224	155
Schleswig-Flensburg	4 224	2 893	2 543	350	1 233	981	252	98	93
Segeberg	5 240	3 757	3 464	293	1 179	946	233	304	115
Steinburg	3 392	2 563	2 167	396	648	525	123	181	140
Stormarn	3 237	2 194	2 102	92	893	698	195	150	88
<b>Schleswig-Holstein</b>	<b>87 652</b>	<b>64 350</b>	<b>58 629</b>	<b>5 721</b>	<b>19 237</b>	<b>15 041</b>	<b>4 196</b>	<b>4 065</b>	<b>2 545</b>
dagegen 2011/12	86 971	63 470	57 712	5 758	18 928	14 920	4 008	4 573	2 632



## 2. Lehrerinnen und Lehrer im Schuljahr 2012/13 nach Schulart, Alter und Geschlecht

### 2.1 Vollzeitbeschäftigte Lehrerinnen und Lehrer

Alter	Ins- gesamt	Weib- lich	Davon in											
			Berufsschulen		Berufs- fachschulen		Berufs- oberschulen		Fach- oberschulen		Berufliche Gymnasien		Fachschulen	
			ins- gesamt	weib- lich	ins- gesamt	weib- lich	ins- gesamt	weib- lich	ins- gesamt	weib- lich	ins- gesamt	weib- lich	ins- gesamt	weib- lich
<b>Öffentliche und private Schulen</b>														
Unter 30 Jahre	39	32	20	14	12	11	–	–	–	–	3	3	4	4
30 - 34 "	305	169	169	83	64	41	5	3	–	–	56	35	11	7
35 - 39 "	320	103	184	48	71	30	1	–	6	2	42	18	16	5
40 - 44 "	466	140	273	72	81	29	2	–	7	3	75	26	28	10
45 - 49 "	475	155	309	97	84	34	3	2	4	2	51	13	24	7
50 - 54 "	464	156	251	75	91	40	4	2	4	3	73	23	41	13
55 - 59 "	518	147	283	60	96	43	7	1	8	1	75	24	49	18
60 Jahre u. älter	414	73	232	31	82	22	–	–	8	–	66	15	26	5
<b>Insgesamt</b>	<b>3 001</b>	<b>975</b>	<b>1 721</b>	<b>480</b>	<b>581</b>	<b>250</b>	<b>22</b>	<b>8</b>	<b>37</b>	<b>11</b>	<b>441</b>	<b>157</b>	<b>199</b>	<b>69</b>
<b>darunter öffentliche Schulen</b>														
Unter 30 Jahre	37	30	20	14	11	10	–	–	–	–	2	2	4	4
30 - 34 "	300	167	169	83	63	41	5	3	–	–	55	34	8	6
35 - 39 "	313	102	184	48	67	29	1	–	6	2	42	18	13	5
40 - 44 "	460	137	273	72	78	28	2	–	7	3	75	26	25	8
45 - 49 "	472	153	309	97	83	33	3	2	4	2	50	13	23	6
50 - 54 "	456	155	251	75	87	40	4	2	4	3	72	23	38	12
55 - 59 "	503	142	283	60	92	41	6	1	8	1	73	24	41	15
60 Jahre u. älter	394	69	232	31	70	19	–	–	8	–	63	14	21	5
<b>Insgesamt</b>	<b>2 935</b>	<b>955</b>	<b>1 721</b>	<b>480</b>	<b>551</b>	<b>241</b>	<b>21</b>	<b>8</b>	<b>37</b>	<b>11</b>	<b>432</b>	<b>154</b>	<b>173</b>	<b>61</b>

Noch: **2. Lehrerinnen und Lehrer im Schuljahr 2012/13 nach Schulart, Alter und Geschlecht**

**2.2 Teilzeitbeschäftigte Lehrerinnen und Lehrer**

Alter	Ins- gesamt	Weib- lich	Davon in											
			Berufsschulen		Berufs- fachschulen		Berufs- oberschulen		Fach- oberschulen		Berufliche Gymnasien		Fachschulen	
			ins- gesamt	weib- lich	ins- gesamt	weib- lich	ins- gesamt	weib- lich	ins- gesamt	weib- lich	ins- gesamt	weib- lich	ins- gesamt	weib- lich
<b>Öffentliche und private Schulen</b>														
Unter 30 Jahre	27	20	14	8	4	3	–	–	–	–	4	4	5	5
30 - 34 "	63	44	28	19	19	14	1	–	2	1	8	6	5	4
35 - 39 "	114	82	55	39	19	18	5	4	–	–	23	11	12	10
40 - 44 "	196	165	69	56	45	42	5	5	–	–	59	50	18	12
45 - 49 "	268	232	113	98	81	70	4	4	2	1	41	37	27	22
50 - 54 "	251	208	104	85	71	63	–	–	3	3	50	42	23	15
55 - 59 "	243	200	73	57	84	72	5	4	8	7	46	41	27	19
60 Jahre u. älter	130	63	57	26	40	21	3	2	1	–	15	10	14	4
<b>Insgesamt</b>	<b>1 292</b>	<b>1 014</b>	<b>513</b>	<b>388</b>	<b>363</b>	<b>303</b>	<b>23</b>	<b>19</b>	<b>16</b>	<b>12</b>	<b>246</b>	<b>201</b>	<b>131</b>	<b>91</b>
<b>darunter öffentliche Schulen</b>														
Unter 30 Jahre	25	18	14	8	4	3	–	–	–	–	3	3	4	4
30 - 34 "	59	41	28	19	15	11	1	–	2	1	8	6	5	4
35 - 39 "	113	81	55	39	19	18	5	4	–	–	23	11	11	9
40 - 44 "	184	160	69	56	41	40	5	5	–	–	58	49	11	10
45 - 49 "	247	219	113	98	67	62	4	4	2	1	41	37	20	17
50 - 54 "	240	202	104	85	66	59	–	–	3	3	50	42	17	13
55 - 59 "	225	186	73	57	78	67	5	4	8	7	46	41	15	10
60 Jahre u. älter	112	56	57	26	31	17	3	2	1	–	13	9	7	2
<b>Insgesamt</b>	<b>1 205</b>	<b>963</b>	<b>513</b>	<b>388</b>	<b>321</b>	<b>277</b>	<b>23</b>	<b>19</b>	<b>16</b>	<b>12</b>	<b>242</b>	<b>198</b>	<b>90</b>	<b>69</b>

### 3. Ausländische Lehrerinnen und Lehrer im Schuljahr 2012/13 nach Beschäftigungsumfang und Staatsangehörigkeit

Staatsangehörigkeit	Öffentliche und private Schulen						Darunter						
							Öffentliche Schulen						
	Zahl der Lehrer/-innen im Beschäftigungsumfang ...												
	vollzeit- beschäftigt		teilzeit- beschäftigt		stundenweise beschäftigt		vollzeit- beschäftigt		teilzeit- beschäftigt		stundenweise beschäftigt		
ins- gesamt	weiblich	ins- gesamt	weiblich	ins- gesamt	weiblich	ins- gesamt	weiblich	ins- gesamt	weiblich	ins- gesamt	weiblich	ins- gesamt	weiblich
Ägypten	–	–	1	1	–	–	–	–	–	–	–	–	–
Argentinien	–	–	1	1	–	–	–	–	1	1	–	–	–
Bulgarien	2	1	–	–	–	–	1	1	–	–	–	–	–
Dänemark	–	–	–	–	1	1	–	–	–	–	1	1	–
Estland	1	1	–	–	–	–	1	1	–	–	–	–	–
Frankreich	3	3	1	1	–	–	3	3	1	1	–	–	–
Griechenland	2	–	–	–	2	1	2	–	–	–	2	1	–
Irland	–	–	1	1	–	–	–	–	1	1	–	–	–
Kroatien	–	–	–	–	1	–	–	–	–	–	1	–	–
Litauen	1	1	–	–	–	–	1	1	–	–	–	–	–
Mexiko	–	–	2	2	2	2	–	–	2	2	2	2	–
Österreich	1	–	2	–	–	–	1	–	1	–	–	–	–
Paraguay	1	–	–	–	–	–	1	–	–	–	–	–	–
Polen	2	2	–	–	1	1	2	2	–	–	1	1	–
Rumänien	–	–	–	–	1	–	–	–	–	–	1	–	–
Russische Föderation	–	–	1	1	1	1	–	–	1	1	1	1	–
Schweden	–	–	1	1	–	–	–	–	1	1	–	–	–
Schweiz	1	1	1	1	–	–	1	1	–	–	–	–	–
Spanien	1	–	6	5	2	2	1	–	6	5	2	2	–
Türkei	–	–	1	1	–	–	–	–	1	1	–	–	–
USA	–	–	2	2	–	–	–	–	2	2	–	–	–
Vereinigtes Königreich (Großbritannien und Nordirland)	1	1	3	3	1	–	1	1	3	3	1	–	–
<b>Insgesamt</b>	<b>16</b>	<b>10</b>	<b>23</b>	<b>20</b>	<b>12</b>	<b>8</b>	<b>15</b>	<b>10</b>	<b>20</b>	<b>18</b>	<b>12</b>	<b>8</b>	<b>–</b>
dagegen 2011/12	16	8	24	20	17	10	14	7	21	18	15	10	–

## 4. Private Schulen

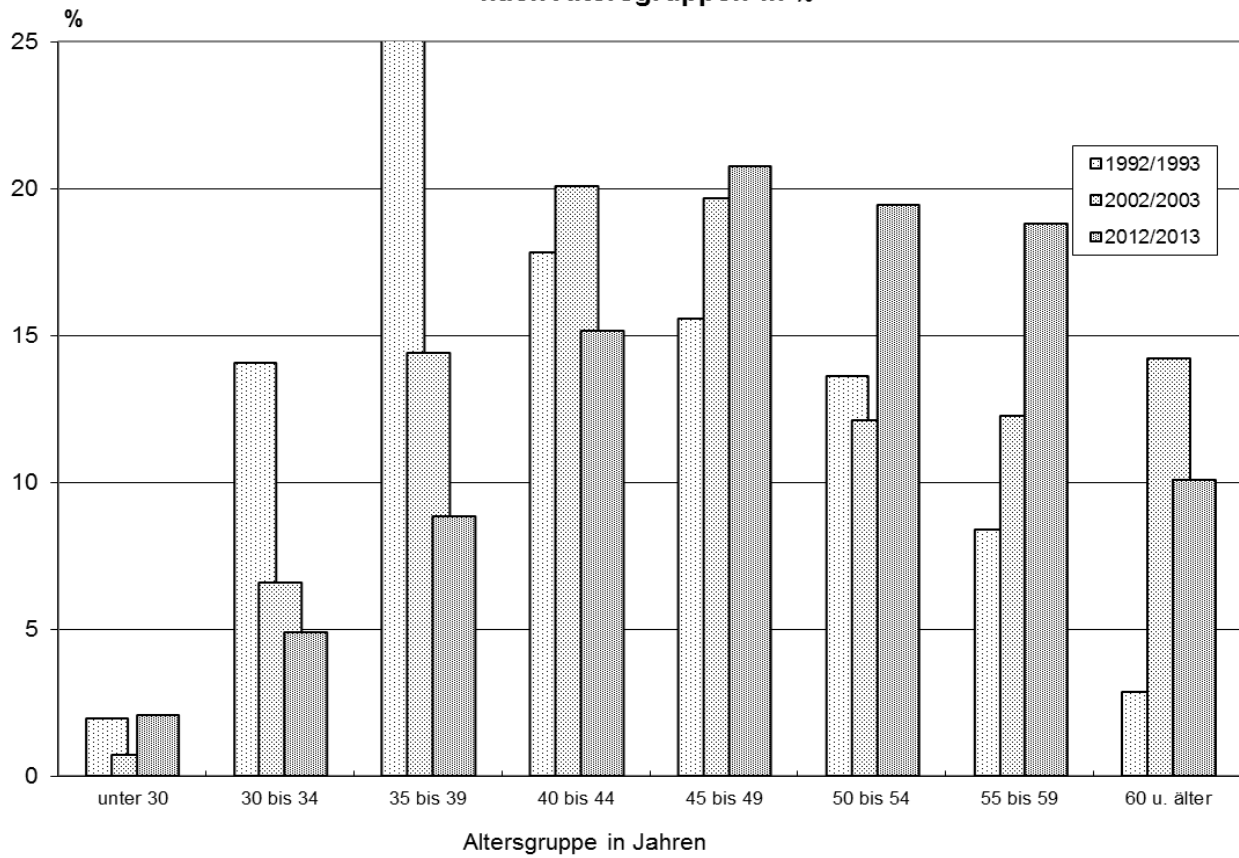
### 4.1 Lehrerinnen, Lehrer und erteilte Unterrichtsstunden im Schuljahr 2012/13

KREISFREIE STADT Kreis	Ins- gesamt	Darunter in														
		Berufsoberschule			Berufsfachschulen			Berufliche Gymnasien			Fachschulen			Fach- oberschule		
		ins- ge- samt	darunter		ins- ge- samt	darunter		ins- ge- samt	darunter		ins- ge- samt	darunter		ins- ge- samt	darunter	
			Voll- zeit- be- schä- f- tigte	Teil- zeit- be- schä- f- tigte		Voll- zeit- be- schä- f- tigte	Teil- zeit- be- schä- f- tigte		Voll- zeit- be- schä- f- tigte	Teil- zeit- be- schä- f- tigte		Voll- zeit- be- schä- f- tigte	Teil- zeit- be- schä- f- tigte		Voll- zeit- be- schä- f- tigte	Teil- zeit- be- schä- f- tigte
<b>Lehrerinnen und Lehrer</b>																
KIEL	120	–	–	–	24	7	6	14	5	2	82	13	22	–	–	–
LÜBECK	65	1	1	–	43	8	22	10	4	2	11	2	9	–	–	–
NEUMÜNSTER	25	–	–	–	–	–	–	–	–	–	25	6	3	–	–	–
Pinneberg	18	–	–	–	18	2	7	–	–	–	–	–	–	–	–	–
Plön	15	–	–	–	15	–	5	–	–	–	–	–	–	–	–	–
Rendsburg-Eckernförde	17	–	–	–	–	–	–	–	–	–	17	3	4	–	–	–
Steinburg	23	–	–	–	15	13	2	–	–	–	8	2	3	–	–	–
<b>Schleswig-Holstein</b>	<b>283</b>	<b>1</b>	<b>1</b>	<b>–</b>	<b>115</b>	<b>30</b>	<b>42</b>	<b>24</b>	<b>9</b>	<b>4</b>	<b>143</b>	<b>26</b>	<b>41</b>	<b>–</b>	<b>–</b>	<b>–</b>
dagegen 2011/12	280	1	–	1	117	33	33	17	9	3	145	25	47	–	–	–
<b>Erteilte Unterrichtsstunden</b>																
KIEL	1 442	–	–	–	347	200	97	152	102	24	943	390	339	–	–	–
LÜBECK	968	41	23	18	647	225	362	142	67	58	114	32	82	24	8	16
NEUMÜNSTER	245	–	–	–	–	–	–	–	–	–	245	148	29	–	–	–
Pinneberg	152	–	–	–	152	40	70	–	–	–	–	–	–	–	–	–
Plön	121	–	–	–	121	3	64	–	–	–	–	–	–	–	–	–
Rendsburg-Eckernförde	130	–	–	–	40	20	20	–	–	–	90	24	30	–	–	–
Steinburg	441	–	–	–	332	312	20	–	–	–	109	28	54	–	–	–
<b>Schleswig-Holstein</b>	<b>3 499</b>	<b>41</b>	<b>23</b>	<b>18</b>	<b>1 639</b>	<b>800</b>	<b>633</b>	<b>294</b>	<b>169</b>	<b>82</b>	<b>1 501</b>	<b>622</b>	<b>534</b>	<b>24</b>	<b>8</b>	<b>16</b>
dagegen 2011/12	3 447	38	16	16	1 739	898	559	234	145	55	1 436	590	549	–	–	–

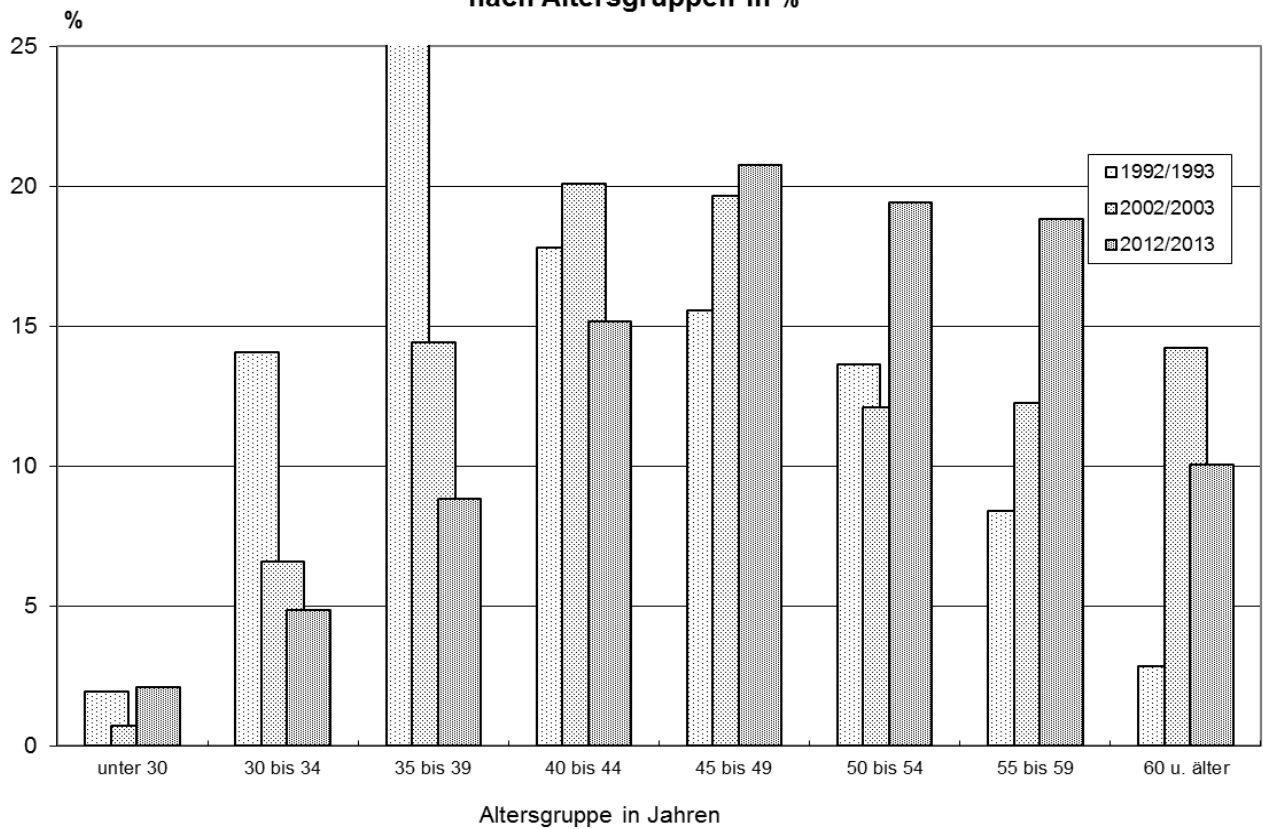
## 5. Lehrerinnen und Lehrer im Schuljahr 2012/13 nach der Laufbahn

Laufbahn	Zahl der Lehrer/-innen nach Beschäftigungsumfang			
	Vollzeitbeschäftigte		Teilzeitbeschäftigte	
	insgesamt	weiblich	insgesamt	weiblich
	<b>Öffentliche und private Schulen</b>			
Studienräte/-rätinnen an berufsbildenden Schulen	2 264	725	802	646
Fachlehrer/-innen gewerblich-technischer Fachrichtung	260	23	25	11
Studienräte/-rätinnen an Gymnasien	139	66	124	108
Lehrer/-innen mit besonderer Ausbildung	72	26	99	69
Lehrer/-innen mit sonstiger Qualifikation	104	41	141	91
Fachlehrer/-innen hauswirtschaftlicher Fachrichtung	50	38	38	36
Berufsschul- und Fachschuloberlehrer/-innen	5	3	3	3
Fachlehrer/-innen für Textverarbeitung	13	11	7	7
Landwirtschaftsräte/-rätinnen im Fachschuldienst	15	4	6	4
Realschullehrer/-innen	35	12	28	24
Fachlehrer/-innen an allgemeinbildenden Schulen	5	4	2	2
Sonderschullehrer/-innen	14	9	8	6
Fachlehrer/-innen an Fachschulen für Sozialpädagogik	1	1	1	1
Grund- und Hauptschullehrer/-innen	24	12	8	6
	<b>darunter öffentliche Schulen</b>			
Studienräte/-rätinnen an berufsbildenden Schulen	2 255	724	800	645
Fachlehrer/-innen gewerblich-technischer Fachrichtung	260	23	24	11
Studienräte/-rätinnen an Gymnasien	133	62	112	100
Lehrer/-innen mit besonderer Ausbildung	42	19	56	46
Lehrer/-innen mit sonstiger Qualifikation	89	38	119	79
Fachlehrer/-innen hauswirtschaftlicher Fachrichtung	50	38	37	35
Berufsschul- und Fachschuloberlehrer/-innen	5	3	2	2
Fachlehrer/-innen für Textverarbeitung	11	9	7	7
Landwirtschaftsräte/-rätinnen im Fachschuldienst	15	4	6	4
Realschullehrer/-innen	34	11	27	23
Fachlehrer/-innen an allgemeinbildenden Schulen	2	2	2	2
Sonderschullehrer/-innen	14	9	5	3
Fachlehrer/-innen an Fachschulen für Sozialpädagogik	1	1	–	–
Grund- und Hauptschullehrer/-innen	24	12	8	6

**Vollzeitbeschäftigte Lehrerinnen und Lehrer  
in den Schuljahren 1992/93, 2002/2003 und 2012/2013  
nach Altersgruppen in %**



**Teilzeitbeschäftigte Lehrerinnen und Lehrer  
in den Schuljahren 1992/93 2002/2003 und 2012/2013  
nach Altersgruppen in %**



### Voll- und teilzeitbeschäftigte Lehrerinnen und Lehrer im Schuljahr 2012/2013 nach Geschlecht

