

STATISTISCHE BERICHTE

Kennziffer: A II 1 - j 11 HH

Eheschließungen, Geborene und Gestorbene
in Hamburg
2011
Korrektur

Herausgegeben am: 6. April 2016



Impressum

Statistische Berichte

Herausgeber:

Statistisches Amt für Hamburg und Schleswig-Holstein

– Anstalt des öffentlichen Rechts –

Steckelhörn 12
20457 Hamburg

Auskunft zu dieser Veröffentlichung:

Isolde Schlüter

Telefon: 040 42831-1754

E-Mail: isolde.schlueter@statistik-nord.de

Auskunftsdienst:

E-Mail: info@statistik-nord.de

Auskünfte: 040 42831-1766
0431 6895-9393

Internet: www.statistik-nord.de

© Statistisches Amt für Hamburg und Schleswig-Holstein, Hamburg 2016
Auszugsweise Vervielfältigung und Verbreitung mit Quellenangabe gestattet.

Sofern in den Produkten auf das Vorhandensein von Copyrightrechten Dritter hingewiesen wird, sind die in deren Produkten ausgewiesenen Copyrightbestimmungen zu wahren. Alle übrigen Rechte bleiben vorbehalten.

Zeichenerklärung:

0	weniger als die Hälfte von 1 in der letzten besetzten Stelle, jedoch mehr als nichts
–	nichts vorhanden (genau Null)
...	Angabe fällt später an
·	Zahlenwert unbekannt oder geheim zu halten
×	Tabellenfach gesperrt, weil Aussage nicht sinnvoll
a. n. g.	anderweitig nicht genannt
u. dgl.	und dergleichen
()	Zahlenwert mit eingeschränkter Aussagefähigkeit
/	Zahlenwert nicht sicher genug

Rechtsgrundlage

Gesetz über die Statistik der Bevölkerungsbewegung und die Fortschreibung des Bevölkerungsbestandes in der Fassung vom 20. April 2013 (BGBl. I S. 826).

Hinweis

Bevölkerungszahlen nach dem 9. Mai 2011 werden durch Fortschreibung des festgestellten Zensusergebnisses vom 9. Mai 2011 mit den Zu- und Fortzügen (Statistik der räumlichen Bevölkerungsbewegung), den Geburten und Sterbefällen (Statistik der natürlichen Bevölkerungsbewegung) sowie den Familienstandsänderungen und Staatsangehörigkeitswechseln ermittelt.

Basis der vorliegenden Fortschreibung sind für die Bevölkerungsfortschreibung bezüglich demografischer Merkmale optimierte Ausgangsdaten aus dem Zensus 2011.

Inhaltsverzeichnis

Tabellen		Seite
1.	Eheschließungen, Geborene, Gestorbene 2011 und 2010 – Übersicht –	5
2.	Eheschließungen, Geborene, Gestorbene 2011 nach Monaten	6
3.	Eheschließungen, Geborene, Gestorbene 2011	7
3.1	Bevölkerung insgesamt	7
3.1.1	Grundzahlen	7
3.1.2	Verhältniszahlen	7
3.2	Ausländische Bevölkerung	8
3.2.1	Grundzahlen	8
3.2.2	Verhältniszahlen	8
4.	Eheschließungen 2011 nach Geschlecht, Alter und Familienstand	9
5.	Eheschließungen 2011 nach dem vorhergehenden Familienstand der Eheschließenden	10
6.	Eheschließungen 2011 nach der Staatsangehörigkeit der Eheschließenden	10
7.	Lebendgeborene 2011 nach Staatsangehörigkeit der Eltern	11
8.	Altersspezifische Geburtenziffern 2001 – 2011	12
9.	Gestorbene 2011 nach Alter und Familienstand	13
10.	Säuglingssterblichkeit in Hamburg und im Bundesgebiet 1976 – 2011	14
11.	Eheschließungen, Geborene, Gestorbene 1976 – 2011	15
11.1	Bevölkerung insgesamt	15
11.1.1	Grundzahlen	16
11.1.2	Verhältniszahlen	16
11.2	Ausländische Bevölkerung	17
11.2.1	Grundzahlen	17
11.2.2	Verhältniszahlen	18

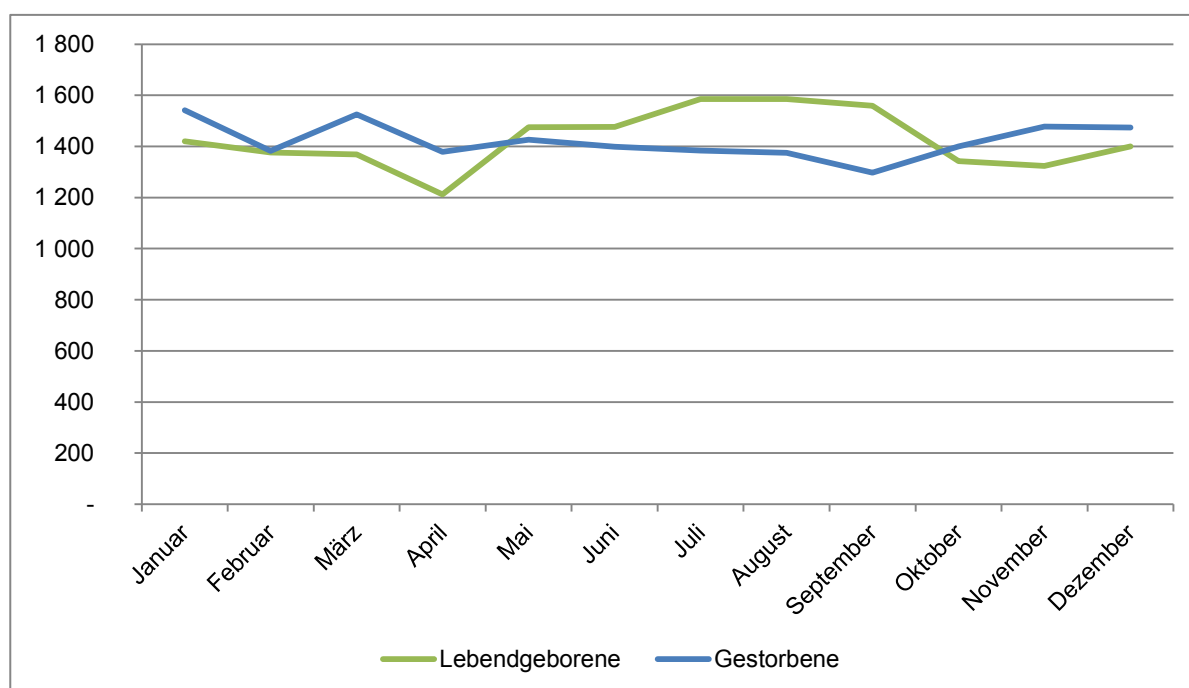
**1. Eheschließungen, Geborene, Gestorbene 2010 und 2011
- Übersicht -**

Merkmal	2010		2011		Veränderungen	
	Anzahl	je 1 000 Einwohner	Anzahl	je 1 000 Einwohner	absolut	%
Eheschließungen	7 452	4,2	7 022	4,1	- 430	- 5,8
Lebendgeborene	17 377	9,8	17 125	10,0	- 252	- 1,5
Gestorbene	17 060	9,6	17 060	10,0	-	-
Überschuss der Geborenen oder Gestorbenen (-)	317	0,2	65	0,0	×	×

2. Eheschließungen, Geborene, Gestorbene 2011 nach Monaten

Monat	Eheschließungen	Lebendgeborene			Totgeborene	Gestorbene			
		insgesamt	davon			insgesamt	insgesamt	davon	
			männlich	weiblich				männlich	weiblich
Januar	189	1 420	720	700	3	1 541	704	837	
Februar	296	1 376	720	656	6	1 382	630	752	
März	360	1 369	680	689	5	1 525	677	848	
April	502	1 212	604	608	4	1 379	660	719	
Mai	758	1 475	761	714	6	1 426	639	787	
Juni	732	1 476	755	721	3	1 399	692	707	
Juli	783	1 586	794	792	4	1 384	673	711	
August	819	1 586	825	761	5	1 375	665	710	
September	860	1 559	773	786	4	1 297	597	700	
Oktober	512	1 342	702	640	4	1 400	658	742	
November	472	1 324	700	624	5	1 478	711	767	
Dezember	739	1 400	729	671	1	1 474	675	799	
Insgesamt	7 022	17 125	8 763	8 362	50	17 060	7 981	9 079	

Lebendgeborene und Gestorbene in Hamburg im Jahresverlauf 2011



3. Eheschließungen, Geborene, Gestorbene 2011

3.1 Bevölkerung insgesamt

3.1.1 Grundzahlen

Bezirk	Eheschließungen	Lebendgeborene		Totgeborene	Gestorbene			Überschuss der Geborenen oder Gestorbenen (-)
		insgesamt	Eltern nicht miteinander verheiratet		insgesamt	im ersten Lebensjahr	in den ersten 7 Lebenstagen	
Hamburg-Mitte	1 049	2 977	1 203	13	2 406	16	7	571
Altona	1 328	2 634	1 000	10	2 566	8	4	68
Eimsbüttel	1 083	2 498	913	6	2 318	9	4	180
Hamburg-Nord	1 242	2 944	1 085	9	2 756	15	11	188
Wandsbek	1 114	3 491	1 193	7	4 446	12	7	- 955
Bergedorf	524	1 096	420	-	1 078	1	1	18
Harburg	682	1 485	527	5	1 490	8	5	- 5
Insgesamt	7 022	17 125	6 341	50	17 060	69	39	65

3.1.2 Verhältniszahlen

Bezirk	Durchschnittliche Bevölkerung ¹	Eheschließungen	Lebendgeborene	Gestorbene	Überschuss der Geborenen oder Gestorbenen (-)	Lebendgeborene nicht miteinander verheirateter Eltern	Gestorbene	
							im ersten Lebensjahr	in den ersten 7 Lebenstagen
		je 1 000 Einwohner				je 1 000 Lebendgeborene		
Hamburg-Mitte	272 373	3,9	10,9	8,8	2,1	404	5,4	2,4
Altona	247 658	5,4	10,6	10,4	0,3	380	3,0	1,5
Eimsbüttel	243 471	4,4	10,3	9,5	0,7	365	3,6	1,6
Hamburg-Nord	276 392	4,5	10,7	10,0	0,7	369	5,1	3,7
Wandsbek	405 182	2,7	8,6	11,0	-2,4	342	3,4	2,0
Bergedorf	119 024	4,4	9,2	9,1	0,2	383	0,9	0,9
Harburg	147 845	4,6	10,0	10,1	-0,0	355	5,4	3,4
Insgesamt	1 711 944	4,1	10,0	10,0	0,0	370	4,0	2,3

¹ Bevölkerungsfortschreibung auf Basis des Zensus 2011

noch 3. Eheschließungen, Geborene, Gestorbene 2011
3.2 Ausländische Bevölkerung

3.2.1 Grundzahlen

Bezirk	Eheschließungen	Lebendgeborene		Totgeborene	Gestorbene			Überschuss der Geborenen oder Gestorbenen (-)
		insgesamt	Eltern nicht miteinander verheiratet		insgesamt	im ersten Lebensjahr	in den ersten 7 Lebenstagen	
Hamburg-Mitte	60	439	172	5	195	5	2	244
Altona	30	175	68	2	89	1	1	86
Eimsbüttel	24	117	32	1	90	-	-	27
Hamburg-Nord	31	200	85	1	121	1	1	79
Wandsbek	19	212	84	1	145	1	1	67
Bergedorf	11	76	42	-	35	-	-	41
Harburg	24	204	67	2	57	3	1	147
Insgesamt	199	1 423	550	12	732	11	6	691

3.2.2 Verhältniszahlen

Bezirk	Durchschnittliche Bevölkerung ¹	Eheschließungen	Lebendgeborene	Gestorbene	Überschuss der Geborenen oder Gestorbenen (-)	Lebendgeborene nicht miteinander verheirateter Eltern		Gestorbene	
						im ersten Lebensjahr	in den ersten 7 Lebenstagen	im ersten Lebensjahr	in den ersten 7 Lebenstagen
Hamburg-Mitte	64 636	0,9	6,8	3,0	3,8	392	11,4	4,6	
Altona	31 014	1,0	5,6	2,9	2,8	389	5,7	5,7	
Eimsbüttel	23 678	1,0	4,9	3,8	1,1	274	0,0	0,0	
Hamburg-Nord	28 032	1,1	7,1	4,3	2,8	425	5,0	5,0	
Wandsbek	36 308	0,5	5,8	4,0	1,8	396	4,7	4,7	
Bergedorf	11 231	1,0	6,8	3,1	3,7	553	0,0	0,0	
Harburg	21 241	1,1	9,6	2,7	6,9	328	14,7	4,9	
Insgesamt	216 139	0,9	6,6	3,4	3,2	387	7,7	4,2	

¹ Bevölkerungsfortschreibung auf Basis des Zensus 2011

4. Eheschließende 2011 nach Geschlecht, Alter und Familienstand

Alter von ... bis unter ... Jahren	insgesamt		Ledig		Verwitwet		Geschieden	
	männlich	weiblich	männlich	weiblich	männlich	weiblich	männlich	weiblich
unter 25	364	808	361	799	-	1	3	8
25 - 35	3 039	3 531	2 882	3 251	3	4	154	276
35 - 45	1 973	1 479	1 522	1 019	15	8	436	452
45 - 55	978	793	402	277	15	24	561	492
55 - 65	465	317	108	69	28	23	329	225
65 und mehr	203	94	23	15	57	17	123	62
Insgesamt	7 022	7 022	5 298	5 430	118	77	1 606	1 515

5. Eheschließungen 2011 nach dem vorhergehenden Familienstand der Eheschließenden

		Frau			
		insgesamt	Ledig	Verwitwet	Geschieden
Mann					
		Ledig	5 298	4 660	18
	Verwitwet	118	36	19	63
	Geschieden	1 606	734	40	832
	Insgesamt	7 022	5 430	77	1 515

6. Eheschließungen 2011 nach der Staatsangehörigkeit der Eheschließenden

		Frau		
		insgesamt	Deutsche	Ausländerin
Mann				
		Deutscher	6 263	5 560
	Ausländer	759	560	199
	Insgesamt	7 022	6 120	902

7. Lebendgeborene 2011 nach Staatsangehörigkeit der Eltern

Merkmal	Mutter		Zusammen
	Deutsch	Ausländisch	
Lebendgeborene verheirateter Eltern zusammen	7 829	2 955 ^a	10 784
davon Vater Deutscher	6 700	1 496	8 196
Vater Ausländer	1 129	1 459 ^a	2 588
Lebendgeborene nicht miteinander verheirateter Eltern	5 246	1 095 ^a	6 341
Lebendgeborene insgesamt	13 075	4 050	17 125

^a einschließlich deutscher Kinder ausländischer Eltern

8. Altersspezifische Geburtenziffern 2001 – 2011

Alter der Mutter ¹	2001	2002	2003	2004	2005	2006	2007	2008	2009	2010	2011
15	4,0	4,3	3,0	1,8	2,7	1,0	0,9	1,4	1,1	0,6	1,3
16	7,0	6,7	4,7	6,1	5,7	3,5	3,7	3,9	2,7	2,9	5,7
17	13,7	10,8	10,2	9,7	8,2	7,7	9,5	8,3	6,9	5,9	7,6
18	23,8	19,7	19,9	21,3	19,4	14,4	13,9	13,9	12,8	9,0	11,7
19	31,6	32,3	32,2	27,2	28,5	25,2	22,4	23,0	18,1	15,5	19,6
20	38,1	33,0	36,6	30,9	32,0	32,0	27,5	25,5	22,9	20,9	21,4
21	47,5	39,9	37,7	41,5	35,6	35,4	34,5	31,6	28,5	24,9	25,3
22	47,6	46,5	41,8	41,7	39,9	40,8	38,8	34,2	33,3	32,9	29,6
23	51,7	47,4	48,7	46,3	44,8	43,1	41,1	37,7	37,8	33,7	37,7
24	54,2	54,6	55,1	49,9	48,1	44,7	46,1	41,6	39,6	40,4	45,7
25	53,0	57,5	57,8	50,3	53,7	52,0	48,7	52,4	48,7	46,6	48,1
26	59,8	60,7	56,9	58,3	59,9	60,0	60,0	56,0	52,9	50,5	57,4
27	62,4	57,1	57,7	62,8	60,3	57,2	64,1	60,1	57,6	55,2	55,8
28	62,6	68,5	65,6	64,7	62,6	62,0	67,2	67,6	64,5	61,4	64,9
29	68,4	62,6	70,3	69,8	69,2	67,4	69,9	68,9	76,5	70,5	70,5
30	69,9	71,0	70,4	71,9	72,6	72,9	71,3	75,0	74,6	73,5	82,0
31	70,6	72,0	73,6	70,7	78,8	74,7	81,8	76,3	83,0	84,9	88,0
32	70,8	65,2	75,4	75,0	76,6	81,4	84,3	82,7	82,7	80,9	88,0
33	68,1	65,7	66,3	77,6	79,1	75,3	86,3	80,7	81,8	89,3	91,2
34	62,0	63,4	66,8	67,5	69,9	75,1	70,8	79,3	76,6	85,9	81,2
35	54,6	58,7	59,6	60,8	66,8	67,3	69,0	68,0	75,1	84,4	83,6
36	46,4	49,5	51,1	52,6	54,0	55,8	60,0	65,8	65,6	73,5	73,0
37	37,6	40,5	43,3	45,2	45,0	45,8	51,7	54,1	56,5	67,3	63,1
38	28,7	30,2	29,7	34,1	36,6	40,7	40,6	44,2	47,6	51,0	50,6
39	21,3	22,4	24,8	28,1	26,7	28,9	32,0	34,6	32,1	42,1	42,3
40	15,9	15,7	17,8	18,4	19,5	21,2	22,0	23,2	26,2	32,3	30,6
41	9,1	11,8	10,8	12,6	13,5	15,2	17,7	14,6	17,7	22,2	17,6
42	5,4	6,3	5,7	8,8	8,4	7,7	8,9	10,7	9,2	15,5	13,2
43	3,6	5,2	3,8	3,9	5,3	4,3	5,2	6,6	5,6	9,0	6,0
44	1,7	2,2	1,1	1,6	1,4	1,9	2,2	1,7	3,3	4,4	3,1
Zusammen- gefasste Geburten- ziffer²	1 192,3	1 183,0	1 200,0	1 211,1	1 224,8	1 214,6	1 252,1	1 243,4	1 241,9	1 287,0	1 315,8
Allgemeine Fruchtbar- keitsziffer³	43	42	42	44	42	42	43	43	42	45	47

¹ Differenz zwischen Geburtsjahr des Kindes und Geburtsjahr der Mutter

² Zahl der Kinder, die 1 000 heute 15- bis einschließlich 44-jährige Frauen im Laufe ihres Lebens lebend zur Welt bringen würden.

³ Lebendgeborene insgesamt (ohne Rücksicht auf das Alter der Mutter)
je 1 000 Frauen im Alter von 15 bis einschließlich 44 Jahre

9. Gestorbene 2011 nach Alter und Familienstand

Alter von ... bis unter ... Jahren	Gestorbene insgesamt	davon			
		ledig	verheiratet	verwitwet	geschieden
Männlich					
unter 1	43	43	-	-	-
1 - 5	5	5	-	-	-
5 - 10	4	4	-	-	-
10 - 20	10	10	-	-	-
20 - 45	294	210	57	1	26
45 - 65	1 561	482	620	55	404
65 und mehr	6 064	523	3 475	1 382	684
Insgesamt	7 981	1 277	4 152	1 438	1 114

Alter von ... bis unter ... Jahren	Gestorbene insgesamt	davon			
		ledig	verheiratet	verwitwet	geschieden
Weiblich					
unter 1	26	26	-	-	-
1 - 5	2	2	-	-	-
5 - 10	2	2	-	-	-
10 - 20	5	5	-	-	-
20 - 45	140	76	38	-	26
45 - 65	861	150	390	86	235
65 und mehr	8 043	725	1 477	4 936	905
Insgesamt	9 079	986	1 905	5 022	1 166

Alter von ... bis unter ... Jahren	Gestorbene insgesamt	davon			
		ledig	verheiratet	verwitwet	geschieden
Insgesamt					
unter 1	69	69	-	-	-
1 - 5	7	7	-	-	-
5 - 10	6	6	-	-	-
10 - 20	15	15	-	-	-
20 - 45	434	286	95	1	52
45 - 65	2 422	632	1 010	141	639
65 und mehr	14 107	1 248	4 952	6 318	1 589
Insgesamt	17 060	2 263	6 057	6 460	2 280

10. Säuglingssterblichkeit in Hamburg und im Bundesgebiet 1976 - 2011

Jahr	Hamburg		Bundesgebiet	
	Im ersten Lebensjahr gestorbene Säuglinge			
	Anzahl	je 1 000 Lebendgeborene ¹	Anzahl	je 1 000 Lebendgeborene ¹
1976	219	16,1	10 506	17,4
77	195	15,0	9 022	15,4
78	200	15,9	8 482	14,7
79	153	12,0	7 855	13,6
1980	154	11,3	7 821	12,7
81	137	10,2	7 257	11,6
82	151	11,4	6 782	10,9
83	146	11,4	6 099	10,3
84	103	8,3	5 633	9,6
1985	121	9,5	5 244	8,9
86	116	8,7	5 355	8,6
87	119	8,3	5 318	8,3
88	118	7,7	5 080	7,6
89	122	8,0	5 074	7,5
1990	102	6,1	5 076	7,1
91	114	6,9	5 711	6,7
92	107	6,5	4 992	6,1
93	117	7,2	4 665	5,9
94	86	5,3	4 309	5,6
1995	77	4,9	4 053	5,3
96	103	6,2	3 962	5,0
97	99	5,8	3 951	4,9
98	68	4,2	3 666	4,7
99	73	4,6	3 496	4,5
2000	72	4,5	3 362	4,4
01	65	4,1	3 163	4,3
02	55	3,5	3 036	4,2
03	57	3,6	2 991	4,3
04	63	3,9	2 918	4,1
2005	74	4,6	2 696	3,9
06	56	3,5	2 579	3,8
07	57	3,4	2 656	3,9
08	49	2,9	2 414	3,5
09	63	3,8	2 334	3,5
2010	67	3,9	2 322	3,4
11	69	4,0	2 408	3,6

¹ unter Berücksichtigung der Geburten in den vorangegangenen 12 Monaten

11. Eheschließungen, Geborene und Gestorbene 1976 - 2011
11.1 Bevölkerung insgesamt

11.1.1 Grundzahlen

Jahr	Ehe- schließungen	Lebengeborene		Totgeborene	Gestorbene	Überschuß der Geborenen oder Gestorbenen (-)
		insgesamt	Eltern nicht miteinander verheiratet			
1976	9 724	13 601	1 360	83	25 300	- 11 699
77	9 401	12 987	1 340	70	24 294	- 11 307
78	7 966	12 616	1 432	83	24 072	- 11 456
79	8 296	12 722	1 621	62	23 760	- 11 038
1980	8 930	13 580	1 870	67	23 726	- 10 146
81	9 042	13 494	1 980	59	23 746	- 10 252
82	8 991	13 262	2 115	53	23 761	- 10 499
83	9 198	12 818	2 137	55	22 537	- 9 719
84	8 885	12 407	2 171	50	22 021	- 9 614
1985	8 768	12 711	2 253	64	22 266	- 9 555
86	9 180	13 404	2 544	54	21 973	- 8 569
87	9 565	14 259	2 756	54	21 516	- 7 257
88	9 787	15 359	3 055	58	21 186	- 5 827
89	9 484	15 335	3 127	36	21 241	- 5 906
1990	9 938	16 693	3 223	61	21 199	- 4 506
91	9 241	16 503	3 400	47	21 434	- 4 931
92	9 006	16 497	3 507	47	20 444	- 3 947
93	8 572	16 257	3 485	57	20 703	- 4 446
94	8 537	16 201	3 579	79	20 241	- 4 040
1995	8 242	15 872	3 585	68	20 276	- 4 404
96	7 886	16 594	3 800	73	20 196	- 3 602
97	7 800	16 970	3 990	88	19 328	- 2 358
98	7 994	16 235	4 011	67	19 228	- 2 993
99	8 298	16 034	4 277	69	18 561	- 2 527
2000	7 865	16 159	4 540	78	18 210	- 2 051
01	7 020	15 786	4 593	77	17 869	- 2 083
02	6 999	15 707	4 666	36	18 424	- 2 717
03	6 959	15 916	4 806	55	18 072	- 2 156
04	6 793	16 103	4 853	40	17 562	- 1 459
2005	6 976	16 179	5 189	42	17 374	- 1 195
6	6 921	16 089	5 552	54	17 101	- 1 012
07	6 661	16 727	5 640	55	17 036	- 309
08	6 615	16 751	5 888	62	17 091	- 340
09	7 231	16 779	5 961	71	17 188	- 409
2010	7 452	17 377	6 291	48	17 060	317
11	7 022	17 125	6 341	50	17 060	65

noch 11. Eheschließungen, Geborene und Gestorbene 1976 - 2014
11.1 Bevölkerung insgesamt

11.1.2 Verhältniszahlen

Jahr	Lebendgeborene	Gestorbene	Überschuß der Geborenen oder Gestorbenen (-)	Lebendgeborene nicht miteinander verheirateter Eltern
	je 1 000 Einwohner			je 1 000 Lebendgeborene
1976	8,0	14,8	-6,8	100,0
77	7,7	14,4	-6,7	103,2
78	7,5	14,4	-6,9	113,5
79	7,7	14,3	-6,7	127,4
1980	8,2	14,4	-6,2	137,7
81	8,2	14,5	-6,2	146,7
82	8,1	14,6	-6,4	159,5
83	7,9	13,9	-6,0	166,7
84	7,7	13,8	-6,0	175,0
1985	8,0	14,0	-6,0	177,2
86	8,5	13,9	-5,4	189,8
87	9,0	13,5	-4,6	193,3
88	9,6	13,3	-3,6	198,9
89	9,5	13,2	-3,7	203,9
1990	10,2	12,9	-2,7	193,1
91	9,9	12,9	-3,0	206,0
92	9,8	12,2	-2,4	212,6
93	9,6	12,2	-2,6	214,4
94	9,5	11,9	-2,4	220,9
1995	9,3	11,9	-2,6	225,9
96	9,7	11,8	-2,1	229,0
97	9,9	11,3	-1,4	235,1
98	9,5	11,3	-1,8	247,1
99	9,4	10,9	-1,5	266,7
2000	9,4	10,6	-1,2	281,0
01	9,2	10,4	-1,2	291,0
02	9,1	10,7	-1,6	297,1
03	9,2	10,4	-1,2	302,0
04	9,3	10,1	-0,8	301,4
2005	9,3	10,0	-1,2	320,7
6	9,2	9,8	-0,6	330,5
07	9,5	9,6	-0,2	337,2
08	9,5	9,6	-0,2	351,5
09	9,4	9,7	-0,2	355,3
2010	9,8	9,6	0,2	362,0
11	10,0	10,0	0,0	370,3

noch 11. Eheschließungen, Geborene und Gestorbene 1976 - 2011
11.2 Ausländische Bevölkerung

11.2.1 Grundzahlen

Jahr	Eheschließungen ¹	Lebengeborene ²		Totgeborene	Gestorbene	Überschuß der Geborenen oder Gestorbenen (-)
		insgesamt	Eltern nicht miteinander verheiratet			
1976	163	2 294	151	15	279	2 015
77	185	2 322	114	14	241	2 081
78	160	2 308	125	22	245	2 063
79	128	2 302	110	16	253	2 049
1980	195	2 448	167	17	289	2 159
81	192	2 532	199	13	287	2 245
82	213	2 434	231	12	296	2 138
83	196	2 156	214	14	285	1 871
84	161	1 938	215	7	267	1 671
1985	163	1 869	197	14	309	1 560
86	207	2 101	262	7	250	1 851
87	231	2 307	306	12	306	2 001
88	233	2 668	371	13	323	2 345
89	218	2 784	351	5	306	2 478
1990	260	3 007	361	11	346	2 661
91	220	2 974	395	9	379	2 595
92	244	3 188	441	5	409	2 779
93	243	3 206	470	15	427	2 779
94	264	3 187	470	22	381	2 806
1995	293	3 164	493	17	389	2 775
96	303	3 390	527	25	456	2 934
97	318	3 381	552	22	449	2 932
98	317	3 232	593	13	443	2 789
99	339	3 160	669	14	438	2 722
2000	366	1 844	515	22	497	1 347
01	304	1 655	555	16	476	1 179
02	301	1 613	592	5	555	1 058
03	294	1 468	583	9	576	892
04	250	1 314	470	14	571	743
2005	223	1 186	521	7	608	578
6	211	1 067	452	11	560	507
07	182	984	427	15	582	402
08	177	1 195	494	14	613	582
09	194	1 510	524	16	695	815
2010	204	1 369	538	10	669	700
11	199	1 423	550	12	732	691

¹ beide Partner ausländischer Staatsangehörigkeit

² ab 1975: beide Elternteile ausländischer Staatsangehörigkeit; bei Geborenen nicht miteinander verheirateter Eltern: Mutter Ausländerin; ab 2000 Staatsangehörigkeit des Kindes ausländisch

noch 11. Eheschließungen, Geborene und Gestorbene 1976 - 2014
11.2 Ausländische Bevölkerung

11.2.2 Verhältniszahlen

Jahr	Lebendgeborene	Gestorbene	Überschuß der Geborenen oder Gestorbenen (-)	Lebendgeborene nicht miteinander verheirateter Eltern
	je 1 000 Einwohner			je 1 000 Lebendgeborene
1976	–	–	–	–
77	–	–	–	–
78	–	–	–	–
79	17,7	2,0	15,8	47,8
1980	17,3	2,0	15,3	68,2
81	16,7	1,9	14,8	78,6
82	15,5	1,9	13,6	94,9
83	13,7	1,8	11,9	99,3
84	12,5	1,7	10,8	110,9
1985	12,2	2,0	10,1	105,4
86	13,3	1,6	11,7	124,7
87	15,7	2,1	13,6	132,6
88	16,8	2,0	14,7	139,1
89	16,4	1,8	14,6	126,1
1990	16,2	1,9	14,3	120,1
91	14,6	1,9	12,8	132,8
92	14,4	1,9	12,6	138,3
93	13,3	1,8	11,5	146,6
94	13,0	1,5	11,4	147,5
1995	12,6	1,5	11,0	155,8
96	13,2	1,8	11,4	155,5
97	13,0	1,7	11,3	163,3
98	12,5	1,7	10,8	183,5
99	12,2	1,7	10,5	211,7
2000	6,9	1,9	5,1	279,3
01	6,3	1,8	4,5	335,3
02	6,3	2,2	4,1	367,0
03	5,8	2,3	3,5	397,1
04	5,3	2,3	3,0	357,7
2005	4,8	2,5	2,3	439,3
6	4,3	2,3	2,0	423,6
07	3,9	2,3	1,6	433,9
08	4,8	2,5	2,3	413,4
09	6,1	2,8	3,3	347,0
2010	5,7	2,8	2,9	393,0
11	6,6	3,4	3,2	386,5