

STATISTISCHE BERICHTE

Kennziffer: A II 1 - j 13 HH

Eheschließungen, Geborene und Gestorbene in Hamburg 2013

Herausgegeben am: 14. März 2016



Impressum

Statistische Berichte

Herausgeber:

Statistisches Amt für Hamburg und Schleswig-Holstein

– Anstalt des öffentlichen Rechts –

Steckelhörn 12
20457 Hamburg

Auskunft zu dieser Veröffentlichung:

Isolde Schlüter

Telefon: 040 42831-1754

E-Mail: isolde.schlueter@statistik-nord.de

Auskunftsdienst:

E-Mail: info@statistik-nord.de

Auskünfte: 040 42831-1766

0431 6895-9393

Internet: www.statistik-nord.de

© Statistisches Amt für Hamburg und Schleswig-Holstein, Hamburg 2016

Auszugsweise Vervielfältigung und Verbreitung mit Quellenangabe gestattet.

Sofern in den Produkten auf das Vorhandensein von Copyrightrechten Dritter hingewiesen wird, sind die in deren Produkten ausgewiesenen Copyrightbestimmungen zu wahren. Alle übrigen Rechte bleiben vorbehalten.

Zeichenerklärung:

0	weniger als die Hälfte von 1 in der letzten besetzten Stelle, jedoch mehr als nichts
–	nichts vorhanden (genau Null)
...	Angabe fällt später an
·	Zahlenwert unbekannt oder geheim zu halten
×	Tabellenfach gesperrt, weil Aussage nicht sinnvoll
a. n. g.	anderweitig nicht genannt
u. dgl.	und dergleichen
()	Zahlenwert mit eingeschränkter Aussagefähigkeit
/	Zahlenwert nicht sicher genug

Rechtsgrundlage

Gesetz über die Statistik der Bevölkerungsbewegung und die Fortschreibung des Bevölkerungsbestandes in der Fassung vom 20. April 2013 (BGBl. I S. 826).

Hinweis

Bevölkerungszahlen nach dem 9. Mai 2011 werden durch Fortschreibung des festgestellten Zensusergebnisses vom 9. Mai 2011 mit den Zu- und Fortzügen (Statistik der räumlichen Bevölkerungsbewegung), den Geburten und Sterbefällen (Statistik der natürlichen Bevölkerungsbewegung) sowie den Familienstandsänderungen und Staatsangehörigkeitswechseln ermittelt.

Basis der vorliegenden Fortschreibung sind für die Bevölkerungsfortschreibung bezüglich demografischer Merkmale optimierte Ausgangsdaten aus dem Zensus 2011.

Inhaltsverzeichnis

Tabellen		Seite
1.	Eheschließungen, Geborene, Gestorbene 2013 und 2012 – Übersicht –	5
2.	Eheschließungen, Geborene, Gestorbene 2013 nach Monaten	6
3.	Eheschließungen, Geborene, Gestorbene 2013	7
3.1	Bevölkerung insgesamt	7
3.1.1	Grundzahlen	7
3.1.2	Verhältniszahlen	7
3.2	Ausländische Bevölkerung	8
3.2.1	Grundzahlen	8
3.2.2	Verhältniszahlen	8
4.	Eheschließungen 2013 nach Geschlecht, Alter und Familienstand	9
5.	Eheschließungen 2013 nach dem vorhergehenden Familienstand der Eheschließenden	10
6.	Eheschließungen 2013 nach der Staatsangehörigkeit der Eheschließenden	10
7.	Lebendgeborene 2013 nach Staatsangehörigkeit der Eltern	11
8.	Altersspezifische Geburtenziffern 2003 – 2013	12
9.	Gestorbene 2013 nach Alter und Familienstand	13
10.	Säuglingssterblichkeit in Hamburg und im Bundesgebiet 1976 – 2013	14
11.	Eheschließungen, Geborene, Gestorbene 1976 – 2013	15
11.1	Bevölkerung insgesamt	15
11.1.1	Grundzahlen	15
11.1.2	Verhältniszahlen	16
11.2	Ausländische Bevölkerung	17
11.2.1	Grundzahlen	17
11.2.2	Verhältniszahlen	18

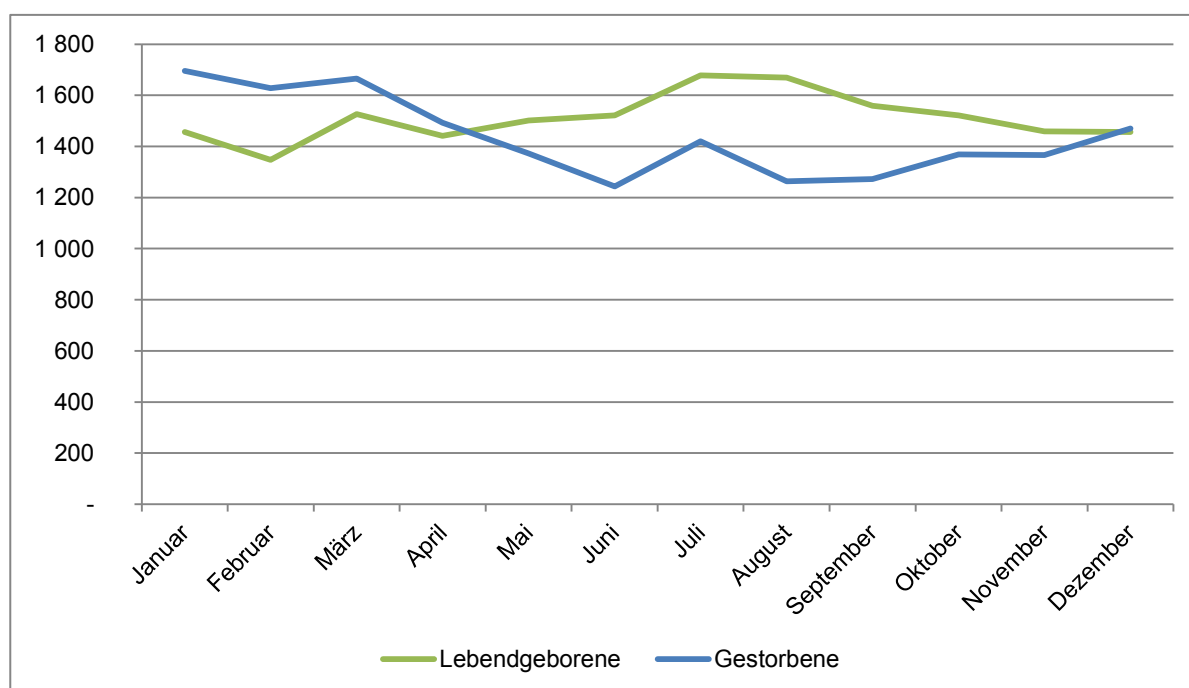
**1. Eheschließungen, Geborene, Gestorbene 2012 und 2013
- Übersicht -**

Merkmal	2012		2013		Veränderungen	
	Anzahl	je 1 000 Einwohner	Anzahl	je 1 000 Einwohner	absolut	%
Eheschließungen	6 774	3,9	6 746	3,9	- 28	- 0,4
Lebendgeborene	17 706	10,3	18 137	10,4	431	2,4
Gestorbene	17 012	9,9	17 258	9,9	246	1,4
Überschuss der Geborenen oder Gestorbenen (-)	694	0,4	879	0,5	x	x

2. Eheschließungen, Geborene, Gestorbene 2013 nach Monaten

Monat	Eheschließungen	Lebendgeborene			Totgeborene	Gestorbene			
		insgesamt	davon			insgesamt	insgesamt	davon	
			männlich	weiblich				männlich	weiblich
Januar	241	1 456	776	680	7	1 696	810	886	
Februar	243	1 347	678	669	5	1 628	741	887	
März	379	1 527	797	730	3	1 666	754	912	
April	492	1 442	737	705	2	1 493	675	818	
Mai	781	1 501	773	728	6	1 372	673	699	
Juni	688	1 521	756	765	6	1 243	594	649	
Juli	644	1 678	838	840	5	1 420	700	720	
August	886	1 669	814	855	3	1 263	616	647	
September	734	1 559	799	760	3	1 272	588	684	
Oktober	616	1 522	785	737	8	1 369	645	724	
November	491	1 459	741	718	9	1 366	687	679	
Dezember	551	1 456	732	724	6	1 470	725	745	
Insgesamt	6 746	18 137	9 226	8 911	63	17 258	8 208	9 050	

Lebendgeborene und Gestorbene in Hamburg im Jahresverlauf 2013



3. Eheschließungen, Geborene, Gestorbene 2013

3.1 Bevölkerung insgesamt

3.1.1 Grundzahlen

Bezirk	Eheschließungen	Lebendgeborene		Totgeborene	Gestorbene			Überschuss der Geborenen oder Gestorbenen (-)
		insgesamt	Eltern nicht miteinander verheiratet		insgesamt	im ersten Lebensjahr	in den ersten 7 Lebensjahren	
Hamburg-Mitte	1 087	3 167	1 296	13	2 416	13	7	751
Altona	1 318	2 739	1 016	8	2 521	5	3	218
Eimsbüttel	1 117	2 692	991	12	2 274	15	8	418
Hamburg-Nord	1 174	3 178	1 212	9	2 764	8	4	414
Wandsbek	1 145	3 687	1 315	10	4 621	19	9	- 934
Bergedorf	394	1 100	434	3	1 113	6	2	- 13
Harburg	539	1 574	569	8	1 549	2	1	25
Insgesamt	6 746	18 137	6 833	63	17 258	68	34	879

3.1.2 Verhältniszahlen

Bezirk	Durchschnittliche Bevölkerung ¹	Eheschließungen	Lebendgeborene	Gestorbene	Überschuss der Geborenen oder Gestorbenen (-)	Lebendgeborene nicht miteinander verheirateter Eltern	Gestorbene	
							im ersten Lebensjahr	in den ersten 7 Lebensjahren
							je 1 000 Einwohner	
Hamburg-Mitte	277 845	3,9	11,4	8,7	2,7	409	4,1	2,2
Altona	253 257	5,2	10,8	10,0	0,9	371	1,8	1,1
Eimsbüttel	247 992	4,5	10,9	9,2	1,7	368	5,6	3,0
Hamburg-Nord	282 209	4,2	11,3	9,8	1,5	381	2,5	1,3
Wandsbek	408 776	2,8	9,0	11,3	-2,3	357	5,2	2,4
Bergedorf	120 418	3,3	9,1	9,2	-0,1	395	5,5	1,8
Harburg	149 813	3,6	10,5	10,3	0,2	361	1,3	0,6
Insgesamt	1 740 307	3,9	10,4	9,9	0,5	377	3,7	1,9

¹ Bevölkerungsfortschreibung auf Basis des Zensus 2011

noch 3. Eheschließungen, Geborene, Gestorbene 2013
3.2 Ausländische Bevölkerung

3.2.1 Grundzahlen

Bezirk	Eheschließungen ¹	Lebendgeborene		Totgeborene	Gestorbene			Überschuss der Geborenen oder Gestorbenen (-)
		insgesamt	Eltern nicht miteinander verheiratet		insgesamt	im ersten Lebensjahr	in den ersten 7 Lebens-tagen	
Hamburg-Mitte	63	379	189	3	188	5	2	191
Altona	15	169	56	3	127	1	-	42
Eimsbüttel	22	126	36	-	93	1	-	33
Hamburg-Nord	23	175	73	2	136	1	-	39
Wandsbek	31	234	105	-	146	2	1	88
Bergedorf	8	69	35	-	35	-	-	34
Harburg	19	187	79	4	62	-	-	125
Insgesamt	181	1 339	573	12	787	10	3	552

3.2.2 Verhältniszahlen

Bezirk	Durchschnittliche Bevölkerung	Eheschließungen	Lebendgeborene	Gestorbene	Überschuss der Geborenen oder Gestorbenen (-)	Lebendgeborene nicht miteinander verheirateter Eltern	Gestorbene	
							im ersten Lebensjahr	in den ersten 7 Lebens-tagen
		je 1 000 Einwohner				je 1 000 Lebendgeborene		
Hamburg-Mitte	66 624	0,9	5,7	2,8	2,9	499	13,2	5,3
Altona	33 254	0,5	5,1	3,8	1,3	331	5,9	0,0
Eimsbüttel	25 653	0,9	4,9	3,6	1,3	286	7,9	0,0
Hamburg-Nord	29 955	0,8	5,8	4,5	1,3	417	5,7	0,0
Wandsbek	38 988	0,8	6,0	3,7	2,3	449	8,5	4,3
Bergedorf	12 270	0,7	5,6	2,9	2,8	507	0,0	0,0
Harburg	23 432	0,8	8,0	2,6	5,3	422	0,0	0,0
Insgesamt	230 175	0,8	5,8	3,4	2,4	428	7,5	2,2

¹ Bevölkerungsfortschreibung auf Basis des Zensus 2011

4. Eheschließende 2013 nach Geschlecht, Alter und Familienstand

Alter von ... bis unter ... Jahren	insgesamt		Ledig		Verwitwet		Geschieden	
	männlich	weiblich	männlich	weiblich	männlich	weiblich	männlich	weiblich
unter 25	361	742	360	734	-	-	1	8
25 - 35	2 911	3 466	2 800	3 264	3	5	108	197
35 - 45	1 881	1 359	1 553	996	5	7	323	356
45 - 55	932	791	397	298	11	16	524	477
55 - 65	474	294	126	71	25	18	323	205
65 und mehr	187	94	19	5	53	20	115	69
Insgesamt	6 746	6 746	5 255	5 368	97	66	1 394	1 312

5. Eheschließungen 2013 nach dem vorhergehenden Familienstand der Eheschließenden

		Frau			
		insgesamt	Ledig	Verwitwet	Geschieden
Mann					
	Ledig	5 255	4 703	11	541
Verwitwet	97	24	15	58	
Geschieden	1 394	641	40	713	
Insgesamt	6 746	5 368	66	1 312	

6. Eheschließungen 2013 nach der Staatsangehörigkeit der Eheschließenden

		Frau		
		insgesamt	Deutsche	Ausländerin
Mann				
	Deutscher	6 031	5 384	647
Ausländer	715	534	181	
Insgesamt	6 746	5 918	828	

7. Lebendgeborene 2013 nach Staatsangehörigkeit der Eltern

Merkmal	Mutter		Zusammen
	Deutsch	Ausländisch	
Lebendgeborene verheirateter Eltern zusammen	8 344	2 960 ^a	11 304
davon Vater Deutscher	7 220	1 483	8 703
Vater Ausländer	1 124	1 477 ^a	2 601
Lebendgeborene nicht miteinander verheirateter Eltern	5 591	1 242 ^a	6 833
Lebendgeborene insgesamt	13 935	4 202	18 137

^a einschließlich deutscher Kinder ausländischer Eltern

8. Altersspezifische Geburtenziffern 2003 – 2013

Alter der Mutter ¹	2003	2004	2005	2006	2007	2008	2009	2010	2011	2012	2013
15	3,0	1,8	2,7	1,0	0,9	1,4	1,1	0,6	1,3	0,3	1,2
16	4,7	6,1	5,7	3,5	3,7	3,9	2,7	2,9	5,7	4,2	2,7
17	10,2	9,7	8,2	7,7	9,5	8,3	6,9	5,9	7,6	8,4	9,1
18	19,9	21,3	19,4	14,4	13,9	13,9	12,8	9,0	11,7	12,0	14,4
19	32,2	27,2	28,5	25,2	22,4	23,0	18,1	15,5	19,6	18,1	17,4
20	36,6	30,9	32,0	32,0	27,5	25,5	22,9	20,9	21,4	22,8	20,9
21	37,7	41,5	35,6	35,4	34,5	31,6	28,5	24,9	25,3	28,8	25,4
22	41,8	41,7	39,9	40,8	38,8	34,2	33,3	32,9	29,6	29,5	29,2
23	48,7	46,3	44,8	43,1	41,1	37,7	37,8	33,7	37,7	32,9	32,9
24	55,1	49,9	48,1	44,7	46,1	41,6	39,6	40,4	45,7	43,6	38,7
25	57,8	50,3	53,7	52,0	48,7	52,4	48,7	46,6	48,1	44,6	42,4
26	56,9	58,3	59,9	60,0	60,0	56,0	52,9	50,5	57,4	51,9	50,2
27	57,7	62,8	60,3	57,2	64,1	60,1	57,6	55,2	55,8	55,7	59,0
28	65,6	64,7	62,6	62,0	67,2	67,6	64,5	61,4	64,9	62,1	66,8
29	70,3	69,8	69,2	67,4	69,9	68,9	76,5	70,5	70,5	74,5	74,3
30	70,4	71,9	72,6	72,9	71,3	75,0	74,6	73,5	82,0	85,7	82,9
31	73,6	70,7	78,8	74,7	81,8	76,3	83,0	84,9	88,0	86,5	91,0
32	75,4	75,0	76,6	81,4	84,3	82,7	82,7	80,9	88,0	90,5	97,2
33	66,3	77,6	79,1	75,3	86,3	80,7	81,8	89,3	91,2	91,3	93,4
34	66,8	67,5	69,9	75,1	70,8	79,3	76,6	85,9	81,2	91,4	90,0
35	59,6	60,8	66,8	67,3	69,0	68,0	75,1	84,4	83,6	90,0	87,9
36	51,1	52,6	54,0	55,8	60,0	65,8	65,6	73,5	73,0	79,6	75,7
37	43,3	45,2	45,0	45,8	51,7	54,1	56,5	67,3	63,1	65,2	69,0
38	29,7	34,1	36,6	40,7	40,6	44,2	47,6	51,0	50,6	52,9	58,3
39	24,8	28,1	26,7	28,9	32,0	34,6	32,1	42,1	42,3	40,9	44,2
40	17,8	18,4	19,5	21,2	22,0	23,2	26,2	32,3	30,6	32,0	33,6
41	10,8	12,6	13,5	15,2	17,7	14,6	17,7	22,2	17,6	19,7	20,6
42	5,7	8,8	8,4	7,7	8,9	10,7	9,2	15,5	13,2	12,9	15,3
43	3,8	3,9	5,3	4,3	5,2	6,6	5,6	9,0	6,0	6,9	7,4
44	1,1	1,6	1,4	1,9	2,2	1,7	3,3	4,4	3,1	3,1	3,6
Zusammen- gefasste Geburten- ziffer²	1 200,0	1 211,1	1 224,8	1 214,6	1 252,1	1 243,4	1 241,9	1 287,0	1 315,8	1 338,0	1 354,7
Allgemeine Fruchtbar- keitsziffer³	44	44	42	42	43	43	42	45	47	49	50

¹ Differenz zwischen Geburtsjahr des Kindes und Geburtsjahr der Mutter

² wieviele Kinder würden 1 000 heute 15 bis einschließlich 44jährige Frauen im Laufe ihres Lebens lebend zur Welt bringen

³ Lebendgeborene insgesamt (ohne Rücksicht auf das Alter der Mutter)
je 1 000 Frauen im Alter von 15 bis einschließlich 44 Jahre

9. Gestorbene 2013 nach Alter und Familienstand

Alter von ... bis unter ... Jahren	Gestorbene insgesamt	davon			
		ledig	verheiratet	verwitwet	geschieden
Männlich					
unter 1	37	37	-	-	-
1 - 5	7	7	-	-	-
5 - 10	6	6	-	-	-
10 - 20	14	14	-	-	-
20 - 45	250	176	46	-	28
45 - 65	1 464	469	564	39	392
65 und mehr	6 430	597	3 594	1 504	735
Insgesamt	8 208	1 306	4 204	1 543	1 155

Alter von ... bis unter ... Jahren	Gestorbene insgesamt	davon			
		ledig	verheiratet	verwitwet	geschieden
Weiblich					
unter 1	31	31	-	-	-
1 - 5	9	9	-	-	-
5 - 10	3	3	-	-	-
10 - 20	13	13	-	-	-
20 - 45	128	74	41	1	12
45 - 65	848	155	370	84	239
65 und mehr	8 018	690	1 411	4 950	967
Insgesamt	9 050	975	1 822	5 035	1 218

Alter von ... bis unter ... Jahren	Gestorbene insgesamt	davon			
		ledig	verheiratet	verwitwet	geschieden
Insgesamt					
unter 1	68	68	-	-	-
1 - 5	16	16	-	-	-
5 - 10	9	9	-	-	-
10 - 20	27	27	-	-	-
20 - 45	378	250	87	1	40
45 - 65	2 312	624	934	123	631
65 und mehr	14 448	1 287	5 005	6 454	1 702
Insgesamt	17 258	2 281	6 026	6 578	2 373

10. Säuglingssterblichkeit in Hamburg und im Bundesgebiet 1976 - 2013

Jahr	Hamburg		Bundesgebiet	
	Im ersten Lebensjahr gestorbene Säuglinge			
	Anzahl	je 1 000 Lebendgeborene ¹	Anzahl	je 1 000 Lebendgeborene ¹
1976	219	16,1	10 506	17,4
77	195	15,0	9 022	15,4
78	200	15,9	8 482	14,7
79	153	12,0	7 855	13,6
1980	154	11,3	7 821	12,7
81	137	10,2	7 257	11,6
82	151	11,4	6 782	10,9
83	146	11,4	6 099	10,3
84	103	8,3	5 633	9,6
1985	121	9,5	5 244	8,9
86	116	8,7	5 355	8,6
87	119	8,3	5 318	8,3
88	118	7,7	5 080	7,6
89	122	8,0	5 074	7,5
1990	102	6,1	5 076	7,1
91	114	6,9	5 711	6,7
92	107	6,5	4 992	6,1
93	117	7,2	4 665	5,9
94	86	5,3	4 309	5,6
1995	77	4,9	4 053	5,3
96	103	6,2	3 962	5,0
97	99	5,8	3 951	4,9
98	68	4,2	3 666	4,7
99	73	4,6	3 496	4,5
2000	72	4,5	3 362	4,4
01	65	4,1	3 163	4,3
02	55	3,5	3 036	4,2
03	57	3,6	2 991	4,3
04	63	3,9	2 918	4,1
2005	74	4,6	2 696	3,9
06	56	3,5	2 579	3,8
07	57	3,4	2 656	3,9
08	49	2,9	2 414	3,5
09	63	3,8	2 334	3,5
2010	67	3,9	2 322	3,4
11	69	4,0	2 408	3,6
12	62	3,5	2 202	3,3
13	68	3,7	2 250	3,3

¹ unter Berücksichtigung der Geburten in den vorangegangenen 12 Monaten

11. Eheschließungen, Geborene und Gestorbene 1976 - 2013
11.1 Bevölkerung insgesamt

11.1.1 Grundzahlen

Jahr	Ehe- schließungen	Lebengeborene		Totgeborene	Gestorbene	Überschuß der Geborenen oder Gestorbenen (-)
		insgesamt	Eltern nicht miteinander verheiratet			
1976	9 724	13 601	1 360	83	25 300	- 11 699
77	9 401	12 987	1 340	70	24 294	- 11 307
78	7 966	12 616	1 432	83	24 072	- 11 456
79	8 296	12 722	1 621	62	23 760	- 11 038
1980	8 930	13 580	1 870	67	23 726	- 10 146
81	9 042	13 494	1 980	59	23 746	- 10 252
82	8 991	13 262	2 115	53	23 761	- 10 499
83	9 198	12 818	2 137	55	22 537	- 9 719
84	8 885	12 407	2 171	50	22 021	- 9 614
1985	8 768	12 711	2 253	64	22 266	- 9 555
86	9 180	13 404	2 544	54	21 973	- 8 569
87	9 565	14 259	2 756	54	21 516	- 7 257
88	9 787	15 359	3 055	58	21 186	- 5 827
89	9 484	15 335	3 127	36	21 241	- 5 906
1990	9 938	16 693	3 223	61	21 199	- 4 506
91	9 241	16 503	3 400	47	21 434	- 4 931
92	9 006	16 497	3 507	47	20 444	- 3 947
93	8 572	16 257	3 485	57	20 703	- 4 446
94	8 537	16 201	3 579	79	20 241	- 4 040
1995	8 242	15 872	3 585	68	20 276	- 4 404
96	7 886	16 594	3 800	73	20 196	- 3 602
97	7 800	16 970	3 990	88	19 328	- 2 358
98	7 994	16 235	4 011	67	19 228	- 2 993
99	8 298	16 034	4 277	69	18 561	- 2 527
2000	7 865	16 159	4 540	78	18 210	- 2 051
01	7 020	15 786	4 593	77	17 869	- 2 083
02	6 999	15 707	4 666	36	18 424	- 2 717
03	6 959	15 916	4 806	55	18 072	- 2 156
04	6 793	16 103	4 853	40	17 562	- 1 459
2005	6 976	16 179	5 189	42	17 374	- 1 195
6	6 921	16 089	5 552	54	17 101	- 1 012
07	6 661	16 727	5 640	55	17 036	- 309
08	6 615	16 751	5 888	62	17 091	- 340
09	7 231	16 779	5 961	71	17 188	- 409
2010	7 452	17 377	6 291	48	17 060	317
11	7 022	17 125	6 341	50	17 060	65
12	6 774	17 706	6 709	59	17 012	694
13	6 746	18 137	6 833	63	17 258	879

noch 11. Eheschließungen, Geborene und Gestorbene 1976 - 2013
11.1 Bevölkerung insgesamt

11.1.2 Verhältniszahlen

Jahr	Lebendgeborene	Gestorbene	Überschuß der Geborenen oder Gestorbenen (-)	Lebendgeborene nicht miteinander verheirateter Eltern
	je 1 000 Einwohner			je 1 000 Lebendgeborene
1976	8,0	14,8	-6,8	100,0
77	7,7	14,4	-6,7	103,2
78	7,5	14,4	-6,9	113,5
79	7,7	14,3	-6,7	127,4
1980	8,2	14,4	-6,2	137,7
81	8,2	14,5	-6,2	146,7
82	8,1	14,6	-6,4	159,5
83	7,9	13,9	-6,0	166,7
84	7,7	13,8	-6,0	175,0
1985	8,0	14,0	-6,0	177,2
86	8,5	13,9	-5,4	189,8
87	9,0	13,5	-4,6	193,3
88	9,6	13,3	-3,6	198,9
89	9,5	13,2	-3,7	203,9
1990	10,2	12,9	-2,7	193,1
91	9,9	12,9	-3,0	206,0
92	9,8	12,2	-2,4	212,6
93	9,6	12,2	-2,6	214,4
94	9,5	11,9	-2,4	220,9
1995	9,3	11,9	-2,6	225,9
96	9,7	11,8	-2,1	229,0
97	9,9	11,3	-1,4	235,1
98	9,5	11,3	-1,8	247,1
99	9,4	10,9	-1,5	266,7
2000	9,4	10,6	-1,2	281,0
01	9,2	10,4	-1,2	291,0
02	9,1	10,7	-1,6	297,1
03	9,2	10,4	-1,2	302,0
04	9,3	10,1	-0,8	301,4
2005	9,3	10,0	-1,2	320,7
6	9,2	9,8	-0,6	330,5
07	9,5	9,6	-0,2	337,2
08	9,5	9,6	-0,2	351,5
09	9,4	9,7	-0,2	355,3
2010	9,8	9,6	0,2	362,0
11	10,0	10,0	0,0	370,3
12	10,3	9,9	0,4	378,9
13	10,4	9,9	0,5	376,7

noch 11. Eheschließungen, Geborene und Gestorbene 1976 - 2013
11.2 Ausländische Bevölkerung

11.2.1 Grundzahlen

Jahr	Eheschließungen ¹	Lebengeborene ²		Totgeborene	Gestorbene	Überschuß der Geborenen oder Gestorbenen (-)
		insgesamt	Eltern nicht miteinander verheiratet			
1976	163	2 294	151	15	279	2 015
77	185	2 322	114	14	241	2 081
78	160	2 308	125	22	245	2 063
79	128	2 302	110	16	253	2 049
1980	195	2 448	167	17	289	2 159
81	192	2 532	199	13	287	2 245
82	213	2 434	231	12	296	2 138
83	196	2 156	214	14	285	1 871
84	161	1 938	215	7	267	1 671
1985	163	1 869	197	14	309	1 560
86	207	2 101	262	7	250	1 851
87	231	2 307	306	12	306	2 001
88	233	2 668	371	13	323	2 345
89	218	2 784	351	5	306	2 478
1990	260	3 007	361	11	346	2 661
91	220	2 974	395	9	379	2 595
92	244	3 188	441	5	409	2 779
93	243	3 206	470	15	427	2 779
94	264	3 187	470	22	381	2 806
1995	293	3 164	493	17	389	2 775
96	303	3 390	527	25	456	2 934
97	318	3 381	552	22	449	2 932
98	317	3 232	593	13	443	2 789
99	339	3 160	669	14	438	2 722
2000	366	1 844	515	22	497	1 347
01	304	1 655	555	16	476	1 179
02	301	1 613	592	5	555	1 058
03	294	1 468	583	9	576	892
04	250	1 314	470	14	571	743
2005	223	1 186	521	7	608	578
6	211	1 067	452	11	560	507
07	182	984	427	15	582	402
08	177	1 195	494	14	613	582
09	194	1 510	524	16	695	815
2010	204	1 369	538	10	669	700
11	199	1 423	550	12	732	691
12	196	1 169	517	13	710	459
13	181	1 339	573	12	787	552

¹ beide Partner ausländischer Staatsangehörigkeit

² ab 1975: beide Elternteile ausländischer Staatsangehörigkeit; bei Geborenen nicht miteinander verheirateter Eltern: Mutter Ausländerin; ab 2000 Staatsangehörigkeit des Kindes ausländisch

noch 11. Eheschließungen, Geborene und Gestorbene 1976 - 2013
11.2 Ausländische Bevölkerung

11.2.2 Verhältniszahlen

Jahr	Lebendgeborene	Gestorbene	Überschuß der Geborenen oder Gestorbenen (-)	Lebendgeborene nicht miteinander verheirateter Eltern
	je 1 000 Einwohner			je 1 000 Lebendgeborene
1976	–	–	–	–
77	–	–	–	–
78	–	–	–	–
79	17,7	2,0	15,8	47,8
1980	17,3	2,0	15,3	68,2
81	16,7	1,9	14,8	78,6
82	15,5	1,9	13,6	94,9
83	13,7	1,8	11,9	99,3
84	12,5	1,7	10,8	110,9
1985	12,2	2,0	10,1	105,4
86	13,3	1,6	11,7	124,7
87	15,7	2,1	13,6	132,6
88	16,8	2,0	14,7	139,1
89	16,4	1,8	14,6	126,1
1990	16,2	1,9	14,3	120,1
91	14,6	1,9	12,8	132,8
92	14,4	1,9	12,6	138,3
93	13,3	1,8	11,5	146,6
94	13,0	1,5	11,4	147,5
1995	12,6	1,5	11,0	155,8
96	13,2	1,8	11,4	155,5
97	13,0	1,7	11,3	163,3
98	12,5	1,7	10,8	183,5
99	12,2	1,7	10,5	211,7
2000	6,9	1,9	5,1	279,3
01	6,3	1,8	4,5	335,3
02	6,3	2,2	4,1	367,0
03	5,8	2,3	3,5	397,1
04	5,3	2,3	3,0	357,7
2005	4,8	2,5	2,3	439,3
6	4,3	2,3	2,0	423,6
07	3,9	2,3	1,6	433,9
08	4,8	2,5	2,3	413,4
09	6,1	2,8	3,3	347,0
2010	5,7	2,8	2,9	393,0
11	5,8	3,0	2,8	386,5
12	5,3	3,2	2,1	442,3
13	5,8	3,4	2,4	427,9