

# Statistische Berichte



Statistisches Amt  
für Hamburg und Schleswig-Holstein

STATISTIKAMT NORD

E II 1 / E III 1 - m 2/09

30. April 2009

## Das Baugewerbe in Hamburg und Schleswig-Holstein im Februar 2009

Vorbereitende Baustellenarbeiten, Hoch- und Tiefbau (Bauhauptgewerbe) in Hamburg und Schleswig-Holstein  
Beschäftigte, geleistete Arbeitsstunden, Umsatz, Bruttoentgelte  
alle Betriebe (hochgerechnet<sup>1</sup>)  
und Auftragseingang

Merkmal	Februar 2008	Januar 2009	Februar 2009	Veränderung in % Februar 2009 gegenüber		Januar bis Februar <sup>2</sup>		
				Februar 2008	Januar 2009	2008	2009	Veränderung in %
<b>Hamburg</b>								
Beschäftigte	7 942	8 754	<b>8 743</b>	10,1	- 0,1	7 968	8 749	9,8
Geleistete Arbeitsstunden (1 000)	669	562	<b>539</b>	- 19,4	- 4,1	1 315	1 101	- 16,3
Wohnungsbau	233	222	<b>159</b>	- 31,8	- 28,4	466	381	- 18,2
gewerbl. und industrieller Bau <sup>3</sup>	257	194	<b>246</b>	- 4,3	26,8	522	440	- 15,7
öffentlicher und Verkehrsbau	179	146	<b>134</b>	- 25,1	- 8,2	327	280	- 14,4
Baugewerblicher Umsatz (1 000 Euro)	91 864	112 937	<b>107 287</b>	16,8	- 5,0	182 279	220 224	20,8
Wohnungsbau	11 687	27 405	<b>18 783</b>	60,7	- 31,5	26 367	46 188	75,2
gewerbl. und industrieller Bau <sup>3</sup>	56 472	67 650	<b>72 853</b>	29,0	7,7	113 135	140 503	24,2
öffentlicher und Verkehrsbau	23 705	17 882	<b>15 651</b>	- 34,0	- 12,5	42 777	33 533	- 21,6
Bruttoentgelte (1 000 Euro)	19 800	22 391	<b>21 098</b>	6,6	- 5,8	40 176	43 489	8,2
Auftragseingang (1 000 Euro)	123 247	83 633	<b>91 816</b>	- 25,5	9,8	179 684	175 449	- 2,4
Wohnungsbau	4 362	9 533	<b>8 268</b>	89,5	- 13,3	7 162	17 801	148,5
gewerbl. und industrieller Bau <sup>3</sup>	103 423	45 924	<b>37 200</b>	- 64,0	- 19,0	140 904	83 124	- 41,0
öffentlicher und Verkehrsbau	15 462	28 176	<b>46 348</b>	199,8	64,5	31 618	74 524	135,7
<b>Schleswig-Holstein</b>								
Beschäftigte	20 565	20 295	<b>20 218</b>	- 1,7	- 0,4	20 718	20 257	- 2,2
Geleistete Arbeitsstunden (1 000)	1 717	1 240	<b>1 316</b>	- 23,4	6,1	3 306	2 556	- 22,7
Wohnungsbau	805	633	<b>648</b>	- 19,5	2,4	1 599	1 281	- 19,9
gewerbl. und industrieller Bau <sup>3</sup>	493	366	<b>409</b>	- 17,0	11,7	944	775	- 17,9
öffentlicher und Verkehrsbau	419	241	<b>259</b>	- 38,2	7,5	763	500	- 34,5
Baugewerblicher Umsatz (1 000 Euro)	140 259	94 122	<b>118 955</b>	- 15,2	26,4	278 205	213 077	- 23,4
Wohnungsbau	59 437	49 914	<b>58 913</b>	- 0,9	18,0	118 962	108 827	- 8,5
gewerbl. und industrieller Bau <sup>3</sup>	45 798	28 476	<b>33 753</b>	- 26,3	18,5	97 196	62 229	- 36,0
öffentlicher und Verkehrsbau	35 024	15 732	<b>26 289</b>	- 24,9	67,1	62 047	42 021	- 32,3
Bruttoentgelte (1 000 Euro)	37 604	37 302	<b>34 119</b>	- 9,3	- 8,5	77 961	71 421	- 8,4
Auftragseingang (1 000 Euro)	61 335	44 399	<b>55 479</b>	- 9,5	25,0	145 149	99 878	- 31,2
Wohnungsbau	15 016	12 835	<b>20 020</b>	33,3	56,0	33 316	32 855	- 1,4
gewerbl. und industrieller Bau <sup>3</sup>	26 132	14 079	<b>15 937</b>	- 39,0	13,2	52 813	30 016	- 43,2
öffentlicher und Verkehrsbau	20 187	17 485	<b>19 522</b>	- 3,3	11,6	59 020	37 007	- 37,3

<sup>1</sup> endgültige Ergebnisse

<sup>2</sup> Beschäftigte = Durchschnitt der Monate

<sup>3</sup> einschl. landwirtschaftl. Bau sowie Unternehmen der Bahn und Post

**Hinweis:** Bundeszahlen veröffentlicht das Statistische Bundesamt in seiner Fachserie „Ausgewählte Zahlen für die Bauwirtschaft“.

**Auskunft zu dieser Veröffentlichung: Bernd Reuter · Telefon: 0431 6895-9294 · E-Mail: bau@statistik-nord.de**

Herausgeber: Statistisches Amt für Hamburg und Schleswig-Holstein · AöR · Steckelhörn 12, 20457 Hamburg · Fröbelstraße 15-17, 24113 Kiel  
Internet: www.statistik-nord.de · E-Mail: info-HH@statistik-nord.de oder info-SH@statistik-nord.de · Bestellungen: vertriebSH@statistik-nord.de  
© Für nichtgewerbliche Zwecke sind Vervielfältigung und unentgeltliche Verbreitung – auch auszugsweise – mit Quellenangabe gestattet. Die Verbreitung – auch auszugsweise – über elektronische Systeme/Datenträger bedarf der vorherigen Zustimmung. Alle übrigen Rechte bleiben vorbehalten.

Hinweise ..... 4

**Tabellen**

**Hamburg**

1. Vorbereitende Baustellenarbeiten, Hoch und Tiefbau

1.1 Ergebnisse für den Monat Februar 2009 nach ausgewählten Wirtschaftszweigen  
 – Betriebe mit mehr als 20 Beschäftigten – ..... 7

1.2 Beschäftigte und Bruttoentgelte  
 – Alle Betriebe (hochgerechnet) – ..... 8

1.3 Arbeitstage, geleistete Arbeitsstunden in 1 000, baugewerblicher Umsatz in 1 000 Euro  
 – Alle Betriebe (hochgerechnet) – ..... 8

1.4 Geleistete Arbeitsstunden in 1 000, baugewerblicher Umsatz in 1 000 Euro  
 – Alle Betriebe (hochgerechnet) –

1.4.1 Gewerblicher und industrieller Bau ..... 9

1.4.2 Öffentlicher und Verkehrsbau ..... 9

1.5 Betriebe, Beschäftigte und Bruttoentgelte  
 – Betriebe mit mehr als 20 Beschäftigten – ..... 10

1.6 Geleistete Arbeitsstunden in 1 000, Umsatz in 1 000 Euro  
 – Betriebe mit mehr als 20 Beschäftigten – ..... 10

1.7 Geleistete Arbeitsstunden in 1 000, baugewerblicher Umsatz in 1 000 Euro  
 – Betriebe mit mehr als 20 Beschäftigten –

1.7.1 Gewerblicher und industrieller Bau ..... 11

1.7.2 Öffentlicher und Verkehrsbau ..... 11

1.8 Auftragseingang und Auftragsbestand  
 – Betriebe mit mehr als 20 Beschäftigten – ..... 12

2. Bauinstallation und sonstiges Ausbaugewerbe  
 – Betriebe mit mehr als 20 Beschäftigten – ..... 13

## Schleswig-Holstein

3.	Vorbereitende Baustellenarbeiten, Hoch und Tiefbau	
3.1	Ergebnisse für den Monat Februar 2009 nach ausgewählten Wirtschaftszweigen – Betriebe mit mehr als 20 Beschäftigten – .....	15
3.2	Beschäftigte und Bruttoentgelte – Alle Betriebe (hochgerechnet) – .....	16
3.3	Arbeitstage, geleistete Arbeitsstunden in 1 000, baugewerblicher Umsatz in 1 000 Euro – Alle Betriebe (hochgerechnet) – .....	16
3.4	Geleistete Arbeitsstunden in 1 000, baugewerblicher Umsatz in 1 000 Euro – Alle Betriebe (hochgerechnet) –	
3.4.1	Gewerblicher und industrieller Bau .....	17
3.4.2	Öffentlicher und Verkehrsbau .....	17
3.5	Betriebe, Beschäftigte und Bruttoentgelte – Betriebe mit mehr als 20 Beschäftigten – .....	18
3.6	Geleistete Arbeitsstunden in 1 000, Umsatz in 1 000 Euro – Betriebe mit mehr als 20 Beschäftigten – .....	18
3.7	Geleistete Arbeitsstunden in 1 000, baugewerblicher Umsatz in 1 000 Euro – Betriebe mit mehr als 20 Beschäftigten –	
3.7.1	Gewerblicher und industrieller Bau .....	19
3.7.2	Öffentlicher und Verkehrsbau .....	19
3.8	Auftragseingang und Auftragsbestand – Betriebe mit mehr als 20 Beschäftigten – .....	20
3.9	Ergebnisse für den Monat Februar 2009 nach Kreisen – Betriebe mit mehr als 20 Beschäftigten –	
3.9.1	Betriebe, Beschäftigte, geleistete Arbeitsstunden und Bruttoentgelte .....	21
3.9.2	Baugewerblicher Umsatz, Auftragseingang .....	21
4.	Bauinstallation und sonstiges Ausbaugewerbe – Betriebe mit mehr als 20 Beschäftigten – .....	22

## Grafiken

Beschäftigte, geleistete Arbeitsstunden und baugewerblicher Umsatz in Hamburg 2009 gegenüber 2008 .....	6
Beschäftigte, geleistete Arbeitsstunden und baugewerblicher Umsatz in Schleswig-Holstein 2009 gegenüber 2008 .....	14

## Hinweise

### Rechtsgrundlagen

Gesetz über die Statistik im Produzierenden Gewerbe (ProdGewStatG) in der Fassung der Bekanntmachung vom 21. März 2002 (BGBl. I S. 1181) geändert durch Artikel 3 des Gesetzes vom 17. März 2008 (BGBl. I S. 399), in Verbindung mit dem Bundesstatistikgesetz (BStatG) vom 22. Januar 1987 (BGBl. I S. 462, 565), zuletzt geändert durch Artikel 3 des Gesetzes vom 07. September 2007 (BGBl. I S. 2246).

### Erhebungsbereich

Die Abgrenzung und Gliederung des Baugewerbes erfolgt nach der Klassifikation der Wirtschaftszweige, Ausgabe 2008 (WZ 2008).

### Vorbereitende Baustellenarbeiten, Hoch- und Tiefbau

- 41.20.1 Bau von Gebäuden (ohne Fertigteilbau)
- 41.20.2 Errichtung von Fertigteilbauten
- 42.11 Bau von Straßen
- 42.12 Bau von Bahnverkehrsstrecken
- 42.13 Brücken- und Tunnelbau
- 42.21 Rohrleitungstiefbau, Brunnenbau und Kläranlagenbau
- 42.22 Kabelnetzleitungstiefbau
- 42.91 Wasserbau
- 42.99 Sonstiger Tiefbau, anderweitig nicht genannt
- 43.11 Abbrucharbeiten
- 43.12 Vorbereitende Baustellenarbeiten
- 43.13 Test- und Suchbohrung nicht einzu-beziehen: Brunnenbau(s. 42.21) und Schachtbau(s. 43.99.9)
- 43.91.1 Dachdeckerei und Bauspenglerei
- 43.91.2 Zimmerei und Ingenieurholzbau
- 43.99.1 Gerüstbau
- 43.99.2 Schornstein-, Feuerungs- und Industrieofenbau
- 43.99.9 Baugewerbe, anderweitig nicht genannt

### Bauinstallation und sonstiges Ausbaugewerbe

- 45.31.0 Elektroinstallation
- 45.32.0 Dämmung gegen Kälte, Wärme, Schall und Erschütterung
- 45.33.0 Klempnerei, Gas-, Wasser-, Heizungs- und Lüftungsinstallation
- 45.34.0 Sonstige Bauinstallation
- 45.41.0 Stuckateurgewerbe, Gipserei und Verputzerei
- 45.42.0 Bautischlerei und -schlosserei
- 45.43.1 Parkettlegerei

- 45.43.2 Fliesen-, Platten- und Mosaiklegerei
- 45.43.3 Estrichlegerei
- 45.43.4 Sonstige Fußbodenlegerei und -kleberei
- 45.43.5 Tapetenkleberei
- 45.43.6 Raumausstattung, ohne ausgeprägten Schwerpunkt
- 45.44.1 Maler- und Lackierergewerbe
- 45.44.2 Glasergewerbe
- 45.45.1 Fassadenreinigung
- 45.45.3 Ausbaugewerbe, anderweitig nicht genannt
- 45.50.1 Vermietung von Betonpumpen mit Bedienungspersonal
- 45.50.2 Vermietung von sonstigen Baumaschinen und -geräten mit Bedienungspersonal

Zum Monatsbericht im Bereich Vorbereitende Baustellenarbeiten, Hoch- und Tiefbau sowie zum Viertel-jährlichen Bericht im Bereich Bauinstallation und sonstiges Baugewerbe melden Baubetriebe von Unternehmen des Produzierenden Gewerbes mit 20 und mehr Beschäftigten, Baubetriebe mit 20 und mehr Beschäftigten von Unternehmen außerhalb des Produzierenden Gewerbes sowie Arbeitsgemeinschaften, soweit sich ihre Tätigkeit auf inländische Baustellen bezieht. Erfasst und nachgewiesen werden örtliche Einheiten (in der Regel nicht Baustellen) mit wirtschaftlichem Schwerpunkt im Baugewerbe.

Darüber hinaus werden für den Bereich Vorbereitende Baustellenarbeiten, Hoch- und Tiefbau die erhobenen Daten der monatlich meldenden Betriebe, mit Ausnahme der Auftragseingänge und Auftragsbestände, auf Ergebnisse für alle Betriebe hochgerechnet. Grundlage für die Hochrechnung ist das Verhältnis der Ergebnisse monatlich meldender Betriebe zu den Ergebnissen aller Betriebe im Bereich Vorbereitende Baustellenarbeiten, Hoch- und Tiefbau zur Ergänzungserhebung, Stichtag 30. Juni jeden Jahres.

### Beschäftigte

Nachgewiesen wird in den Tabellen für den Bereich Vorbereitende Baustellenarbeiten, Hoch- und Tiefbau der Beschäftigtenstand am Monatsende, bei größeren Zeiträumen der jeweilige Durchschnitt für die betreffenden Monate.

Der Beschäftigtenstand im Bereich Bauinstallation und sonstiges Baugewerbe bezieht sich auf das Ende der Berichtsvierteljahre, bei Jahresangaben auf den Durchschnitt der Vierteljahresergebnisse.

### Bruttoentgelte (Lohn- und Gehaltsumme)

Summe der Bruttobezüge (Bar- und Sachbezüge) einschl. der Arbeitnehmeranteile, jedoch ohne die Arbeitgeberanteile zur Sozialversicherung (Kranken-, Renten- und Arbeitslosenversicherung). Nicht eingeschlossen sind auch Beiträge zu den Sozialkassen des Baugewerbes, Winterbau-Umlage, Aufwendungen für die betriebliche Alters-, Invaliditäts- und Hinterbliebenenversorgung sowie gezahltes Vorruhestandsgeld.

## Geleistete Arbeitsstunden

Alle auf Baustellen, Bauhöfen und in Werkstätten im Bundesgebiet tatsächlich geleisteten Arbeitsstunden, gleichgültig ob sie von Lohnempfängern, Polieren, Schachtmeistern und Meistern, von Inhabern, Familienangehörigen, Angestellten oder Auszubildenden erbracht wurden.

Nicht einbezogen sind die für Bürotätigkeit geleisteten Arbeitsstunden.

## Umsatz (ohne Umsatzsteuer)

Die dem Finanzamt für die Umsatzsteuer zu meldenden steuerbaren (steuerpflichtigen und steuerfreien) Beträge für die im Bundesgebiet getätigten Leistungen, einschließlich Umsatz aus Nachunternehmer Tätigkeit und der Vergabe von Teilleistungen an Nachunternehmer. Hierzu zählen auch Anzahlungen für Teilleistungen oder Vorauszahlungen vor Ausführung der entsprechenden Lieferungen oder Leistungen, die gem. § 13 Umsatzsteuergesetz zu versteuern sind.

Neben dem baugewerblichen Umsatz (Umsatz aus Bauleistungen) enthält der Gesamtumsatz sonstige Umsätze, die in der eigenen Bauleistung nicht abgerechnet wurden. Hierbei handelt es sich vorwiegend um Umsätze aus Handelsware, Umsätze aus sonstigen eigenen Erzeugnissen (Baustoffen, Betonwaren u. Ä.), Umsätze aus Lohnarbeiten für Dritte, Dienstleistungen, Vermietung und Verpachtung.

## Auftragseingang

Als Auftragseingang gilt die Summe aller im Berichtszeitraum eingegangenen und vom Betrieb fest akzeptierten Bauaufträge im Inland entsprechend der Verdingungsordnung für Bauleistungen ohne Umsatzsteuer. Anzugeben sind nur Auftragseingänge, die vom Betrieb selbst ausgeführt werden. Die an Nachunternehmer zu vergebenden Teile von Bauaufträgen bleiben somit in der eigenen Meldung des Betriebes unberücksichtigt.

## Auftragsbestand

Zum Auftragsbestand rechnet der Wert (ohne Umsatzsteuer) aller fest angenommenen, aber noch nicht ausgeführten Bauaufträge bzw. Auftragsteile im Inland am Ende des Berichtsvierteljahres, ohne an Nachunternehmer vergebene Aufträge. Bei der Ermittlung des Auftragsbestandes ist vom Wert bereits im Bau befindlicher Projekte der Teil abzusetzen, der produktionstechnisch schon fertiggestellt ist.

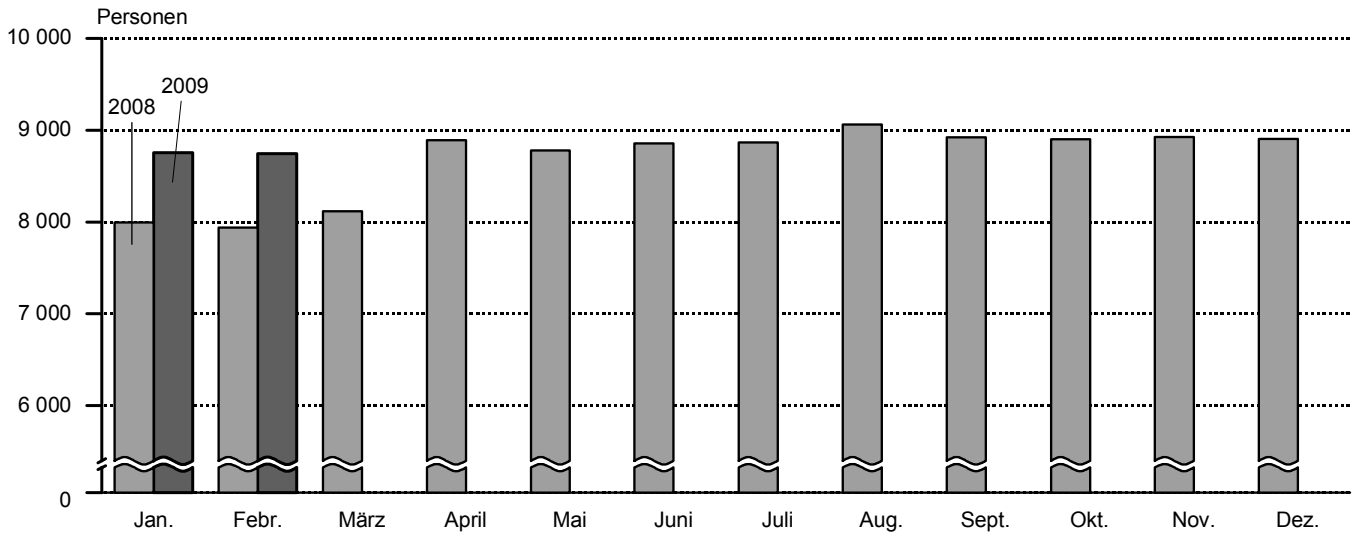
## Zeichen und Abkürzungen

- = nichts vorhanden
- 0 = Weniger als die Hälfte von 1 in der letzten besetzten Stelle, jedoch mehr als nichts
- = Zahlenwert unbekannt oder geheim zu halten
- ... = Angabe fällt später an
- a. n. g. = anderweitig nicht genannt
- o. a. S. = ohne ausgeprägten Schwerpunkt
- r = berichtigte Zahl
- u. Ä. = und Ähnliche

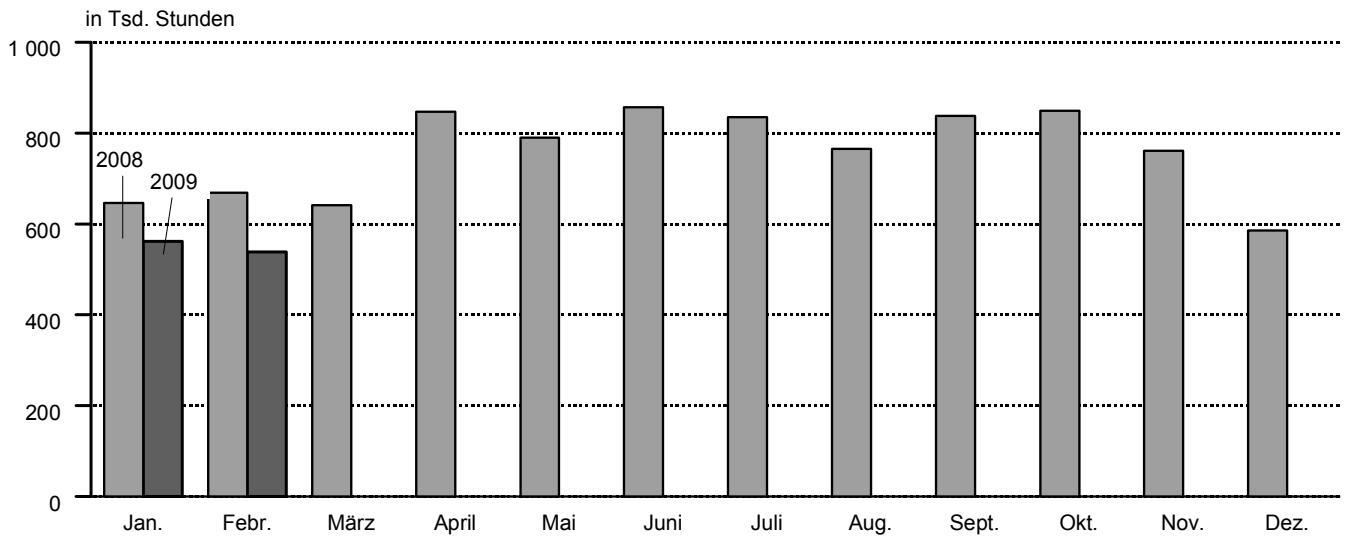
Abweichungen in den Summen sind auf Runden der Zahlen zurückzuführen.

Ergebnisse der jährlich im Juni stattfindenden Ergänzungserhebung im Bereich Vorbereitende Baustellenarbeiten, Hoch- und Tiefbau und der bei Betrieben mit 10 und mehr Beschäftigten im Bereich Bauinstallation, sonstiges Baugewerbe durchgeführten Jährlichen Erhebung werden in dem Statistischen Bericht E II 2/E III 2 - j veröffentlicht.

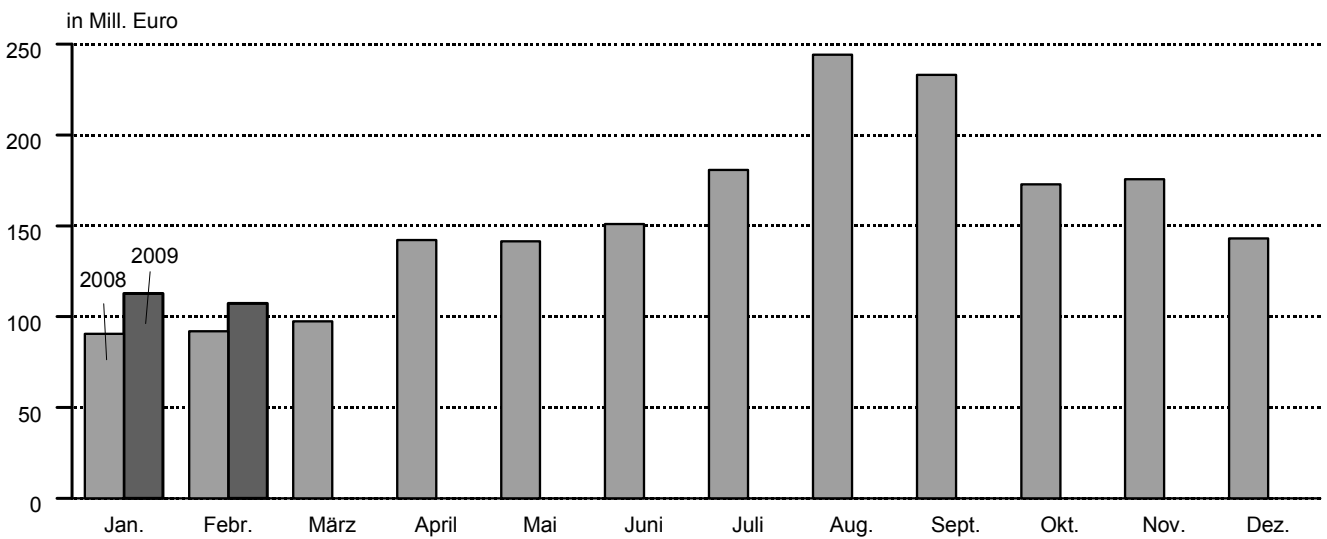
**Vorbereitende Baustellenarbeiten, Hoch- und Tiefbau in Hamburg, 2009 gegenüber 2008  
– alle Betriebe (hochgerechnet<sup>1</sup>) –  
Beschäftigte**



**Geleistete Arbeitsstunden**



**Baugewerblicher Umsatz**



210901 Sta Nord

<sup>1</sup> endgültige Ergebnisse

# 1. Bauhauptgewerbe, Hoch- und Tiefbau in Hamburg

Betriebe mit 20 und mehr Beschäftigten

## 1.1 Ergebnisse für den Monat Februar 2009 nach ausgewählten Wirtschaftszweigen

Wirtschaftszweig		Betriebe	Beschäftigte	Geleistete Arbeitsstunden	Bruttoentgelte	Gesamtumsatz	Baugewerblicher Umsatz
				1 000 Std.	1 000 Euro		
<b>41.2/42.1/42.2</b>	<b>Bauhauptgewerbe</b>						
<b>42.9/43.1/43.9</b>	<b>insgesamt</b>	<b>79</b>	<b>5 597</b>	<b>351</b>	<b>16 084</b>	<b>85 672</b>	<b>85 396</b>
<b>41.2</b>	Bau von Gebäuden	29	2 656	172	8 033	52 759	52 635
<b>42.1</b>	Bau von Straßen und Bahnverkehrsstrecken	14	993	46	2 553	9 580	9 580
<b>42.2</b>	Leitungstiefbau und Kläranlagenbau	10	458	32	1 097	4 637	4 491
<b>42.9</b>	Sonstiger Tiefbau	4	145	7	357	324	324
<b>43.1</b>	Abbrucharbeiten und vorbereitende Baustellenarbeiten	4	223	23	558	2 097	2 097
<b>43.9</b>	Sonstige spezialisierte Bautätigkeiten	18	1 122	71	3 487	16 276	16 270
43.91.1	Dachdeckerei und Bauspenglerei	3	127	6	205	563	563
43.91.2	Zimmerei und Ingenieurholzbau	2	.	.	.	.	.
43.99.1	Gerüstbau	2	.	.	.	.	.
43.99.9	Baugewerbe, anderweitig nicht genannt	10	775	49	2 717	13 790	13 787

## Noch: 1. Vorbereitende Baustellenarbeiten, Hoch- und Tiefbau in Hamburg

Alle Betriebe (hochgerechnet)

### 1.2 Beschäftigte, Bruttoentgelte

Zeitraum		Tätige Personen			Bruttoentgelte
		insgesamt	im Bauhauptgewerbe	in anderen Bereichen	1 000 Euro
2007 <sup>a</sup>		8 635	8 583	52	283 959
	2008 <sup>a</sup>	8 745	8 681	65	291 232
2008	Januar	8 052	7 994	58	20 376
	Februar	8 017	7 942	75	19 800
	März	8 213	8 120	93	19 894
	April	8 973	8 889	84	25 116
	Mai	8 879	8 781	98	24 008
	Juni	8 915	8 859	56	24 465
	Juli	8 923	8 867	56	26 938
	August	9 120	9 062	58	24 572
	September	8 980	8 924	56	25 387
	Oktober	8 961	8 901	60	26 079
	November	8 965	8 825	40	29 825
	Dezember	8 944	8 904	40	24 772
2009	Januar	8 794	8 754	40	22 391
	Februar	8 783	8 743	40	21 098
	März				
	April				
	Mai				
	Juni				
	Juli				
	August				
	September				
	Oktober				
	November				
	Dezember				

<sup>a</sup> Beschäftigte = Durchschnitt der Monate

### 1.3 Arbeitstage, geleistete Arbeitsstunden in 1 000, Umsatz in 1 000 Euro

Zeitraum		Arbeitstage	Geleistete Arbeitsstunden insgesamt	Gesamtumsatz	Baugewerblicher Umsatz zusammen	Wohnungsbau	
						geleistete Arbeitsstunden	baugewerblicher Umsatz
2007		252	9 052	1 456 635	1 447 392	3 096	273 618
	2008	254	9 085	1 869 718	1 863 198	3 128	433 137
2008	Januar	22	646	90 532	90 415	233	14 680
	Februar	21	669	92 086	91 864	233	11 687
	März	19	642	98 436	97 412	231	21 047
	April	22	847	142 538	142 181	256	20 642
	Mai	20	790	141 750	141 568	281	23 477
	Juni	21	857	151 784	151 063	306	24 742
	Juli	23	835	181 137	180 814	287	29 838
	August	21	765	244 598	244 312	265	94 075
	September	22	838	233 810	233 004	287	91 241
	Oktober	22	849	173 464	172 929	290	34 921
	November	20	791	176 425	175 676	269	36 007
	Dezember	21	586	143 158	141 960	190	30 780
2009	Januar	21	562	113 693	112 937	222	27 405
	Februar	20	539	107 741	107 287	159	18 783
	März						
	April						
	Mai						
	Juni						
	Juli						
	August						
	September						
	Oktober						
	November						
	Dezember						

Endgültige Ergebnisse, ab März 2008 auf der Grundlage der Ergänzungserhebung 2008 hochgerechnet. Die Werte für März bis September 2008 wurden ausgetauscht.



## Noch: 1. Vorbereitende Baustellenarbeiten, Hoch- und Tiefbau in Hamburg

Alle Betriebe (hochgerechnet)

### 1.4 Geleistete Arbeitsstunden in 1 000, baugewerblicher Umsatz in 1 000 Euro

#### 1.4.1 Gewerblicher und industrieller Bau<sup>1</sup>

Zeitraum	Zusammen		Hochbau		Tiefbau	
	geleistete Arbeitsstunden	baugewerbl. Umsatz	geleistete Arbeitsstunden	baugewerbl. Umsatz	geleistete Arbeitsstunden	baugewerbl. Umsatz
2007	3 346	690 933	2 230	543 666	1 116	147 267
2008	3386	1024534	2157	769915	1229	254619
2008 Januar	265	56 663	189	46 871	76	9 792
2008 Februar	257	56 472	178	46 184	79	10 288
2008 März	243	51 245	162	40 993	81	10 252
2008 April	363	91 109	206	67 634	157	23 475
2008 Mai	297	78 721	169	54 983	128	23 738
2008 Juni	296	87 364	193	63 888	103	23 476
2008 Juli	294	109 636	183	75 797	111	33 839
2008 August	252	106 875	160	82 484	92	24 391
2008 September	295	102 742	192	79 020	103	23 722
2008 Oktober	347	104 731	199	73 002	148	31 729
2008 November	258	97 720	169	77 350	89	20 370
2008 Dezember	219	81 256	157	61 709	62	19 547
2009 Januar	194	67 650	133	54 104	61	13 546
2009 Februar	246	72 853	162	58 607	84	14 246
2009 März						
2009 April						
2009 Mai						
2009 Juni						
2009 Juli						
2009 August						
2009 September						
2009 Oktober						
2009 November						
2009 Dezember						

<sup>1</sup> einschl. landwirtschaftl. Bau sowie Unternehmen der Bahn und Post

#### 1.4.2 Öffentlicher und Verkehrsbau

Zeitraum	Zusammen		Hochbau		Straßenbau		Sonstiger Tiefbau	
	geleistete Arbeitsstunden	baugewerbl. Umsatz	geleistete Arbeitsstunden	baugewerbl. Umsatz	geleistete Arbeitsstunden	baugewerbl. Umsatz	geleistete Arbeitsstunden	baugewerbl. Umsatz
2007	2 611	482 841	290	96 243	1 114	162 901	1 207	223 697
2008	2 571	405 527	437	116 822	1 083	154 039	1 051	134 666
2008 Januar	148	19 072	24	7 430	61	5 373	63	6 269
2008 Februar	179	23 705	29	7 776	70	7 192	80	8 737
2008 März	168	25 120	27	8 309	66	8 421	75	8 390
2008 April	228	30 430	31	7 424	108	14 608	89	8 398
2008 Mai	212	39 370	36	10 523	92	15 943	84	12 904
2008 Juni	255	38 957	43	9 996	105	14 193	107	14 768
2008 Juli	254	41 340	41	9 347	110	17 387	103	14 606
2008 August	248	43 362	52	10 435	104	18 166	92	14 761
2008 September	256	39 021	42	10 748	121	16 273	93	12 000
2008 Oktober	212	33 277	39	9 834	78	10 683	95	12 760
2008 November	234	41 949	39	12 558	100	16 321	95	13 070
2008 Dezember	177	29 924	34	12 442	68	9 479	75	8 003
2009 Januar	146	17 882	28	7 098	49	4 687	69	6 097
2009 Februar	134	15 651	24	4 018	51	5 091	59	6 542
2009 März								
2009 April								
2009 Mai								
2009 Juni								
2009 Juli								
2009 August								
2009 September								
2009 Oktober								
2009 November								
2009 Dezember								

Endgültige Ergebnisse, ab März 2008 auf der Grundlage der Ergänzungserhebung 2008 hochgerechnet. Die Werte für März bis September 2008 wurden ausgetauscht.

## Noch: 1. Vorbereitende Baustellenarbeiten, Hoch- und Tiefbau in Hamburg

Betriebe mit 20 und mehr Beschäftigten

### 1.5 Betriebe, Beschäftigte, Bruttoentgelte

Zeitraum	Betriebe	Tätige Personen			Bruttoentgelte 1 000 Euro	
		insgesamt	im Bauhaupt- gewerbe	in anderen Bereichen		
2007 <sup>a</sup>	79	5 236	5 202	34	206 224	
2008 <sup>a</sup>	78	5 501	5 464	37	219 289	
2008	Januar	79	5 022	4 986	36	15 053
	Februar	75	5 001	4 954	47	14 628
	März	77	5 140	5 087	53	14 842
	April	78	5 617	5 569	48	18 738
	Mai	78	5 557	5 501	56	17 911
	Juni	77	5 564	5 532	32	19 245
	Juli	76	5 587	5 555	32	20 097
	August	77	5 710	5 677	33	18 332
	September	77	5 623	5 591	32	18 940
	Oktober	80	5 732	5 698	34	19 881
	November	80	5 736	5 713	23	22 737
	Dezember	80	5 723	5 700	23	18 885
2009	Januar	79	5 627	5 604	23	17 070
	Februar	79	5 620	5 597	23	16 084
	März					
	April					
	Mai					
	Juni					
	Juli					
	August					
	September					
	Oktober					
	November					
	Dezember					

<sup>a</sup> Betriebe und Beschäftigte = Durchschnitt der Monate

### 1.6 Geleistete Arbeitsstunden in 1 000, Umsatz in 1 000 Euro

Zeitraum	Geleistete Arbeitsstunden insgesamt	Gesamtumsatz	Baugewerblicher Umsatz zusammen	Wohnungsbau		
				geleistete Arbeitsstunden	baugewerblicher Umsatz	
2007	5 419	1 150 552	1 142 882	970	125 604	
2008	5 629	1 421 717	1 417 742	1 007	161 707	
2008	Januar	384	72 471	72 370	77	6 646
	Februar	405	75 339	75 148	77	5 291
	März	388	75 222	74 620	74	7 752
	April	538	113 798	113 588	82	7 603
	Mai	485	112 220	112 113	90	8 647
	Juni	519	119 865	119 441	98	9 061
	Juli	518	143 336	143 146	92	10 990
	August	474	166 085	165 917	85	34 650
	September	516	157 845	157 371	92	33 606
	Oktober	544	136 814	136 489	93	12 862
	November	482	137 754	137 299	86	13 262
	Dezember	376	110 968	110 240	61	11 337
2009	Januar	343	86 443	85 984	71	10 094
	Februar	352	85 673	85 397	51	6 918
	März					
	April					
	Mai					
	Juni					
	Juli					
	August					
	September					
	Oktober					
	November					
	Dezember					

**Noch: 1. Vorbereitende Baustellenarbeiten, Hoch- und Tiefbau in Hamburg**  
 Betriebe mit 20 und mehr Beschäftigten  
**1.7 Geleistete Arbeitsstunden in 1 000, baugewerblicher Umsatz in 1 000 Euro**  
**1.7.1 Gewerblicher und industrieller Bau<sup>1</sup>**

Zeitraum	Zusammen		Hochbau		Tiefbau	
	geleistete Arbeitsstunden	baugewerbbl. Umsatz	geleistete Arbeitsstunden	baugewerbbl. Umsatz	geleistete Arbeitsstunden	baugewerbbl. Umsatz
2007	2 385	592 087	1 452	459 244	933	132 843
2008	2 501	894 427	1 449	662 455	1 052	231 972
2008						
Januar	186	48 806	122	39 978	64	8 828
Februar	181	48 667	115	39 392	66	9 275
März	176	44 421	108	35 304	68	9 117
April	271	79 125	138	58 248	133	20 877
Mai	221	68 464	113	47 353	108	21 111
Juni	218	75 800	129	54 657	89	21 143
Juli	216	95 372	122	65 278	94	30 094
August	185	92 729	107	71 037	78	21 692
September	215	89 151	128	68 054	87	21 097
Oktober	270	93 492	139	63 051	131	30 441
November	197	86 349	118	66 806	79	19 543
Dezember	165	72 051	110	53 297	55	18 754
2009						
Januar	147	59 725	93	46 729	54	12 996
Februar	187	64 286	113	50 618	74	13 668
März						
April						
Mai						
Juni						
Juli						
August						
September						
Oktober						
November						
Dezember						

<sup>1</sup> einschl. landwirtschaftl. Bau sowie Unternehmen der Bahn und Post

**noch: 1.7 Geleistete Arbeitsstunden in 1 000, baugewerblicher Umsatz in 1 000 Euro**  
**1.7.2 Öffentlicher und Verkehrsbau**

Zeitraum	Zusammen		Hochbau		Straßenbau		Sonstiger Tiefbau	
	geleistete Arbeitsstunden	baugewerbbl. Umsatz	geleistete Arbeitsstunden	baugewerbbl. Umsatz	geleistete Arbeitsstunden	baugewerbbl. Umsatz	geleistete Arbeitsstunden	baugewerbbl. Umsatz
2007	2 064	425 209	204	73 700	788	138 816	1 072	212 693
2008	2 228	361 608	451	102 775	820	130 027	957	128 806
2008								
Januar	228	16 918	125	6 154	45	4 680	58	6 084
Februar	147	21 190	22	6 447	51	6 264	74	8 479
März	138	22 447	20	7 390	50	7 066	68	7 991
April	185	26 860	23	6 604	81	12 257	81	7 999
Mai	174	35 002	29	9 334	69	13 377	76	12 291
Juni	203	34 580	30	8 912	76	11 602	97	14 066
Juli	210	36 784	34	8 283	83	14 589	93	13 912
August	204	38 538	43	9 236	78	15 243	83	14 059
September	209	34 614	34	9 530	91	13 654	84	11 430
Oktober	181	30 135	32	8 716	62	9 164	87	12 255
November	199	37 688	32	11 135	80	14 000	87	12 553
Dezember	150	26 852	27	11 034	54	8 131	69	7 687
2009								
Januar	125	16 165	23	6 288	39	4 021	63	5 856
Februar	114	14 193	19	3 543	41	4 367	54	6 283
März								
April								
Mai								
Juni								
Juli								
August								
September								
Oktober								
November								
Dezember								

# Noch: 1. Vorbereitende Baustellenarbeiten, Hoch- und Tiefbau in Hamburg

Betriebe mit 20 und mehr Beschäftigten

## 1.8 Auftragseingang und Auftragsbestand

Zeitraum	Vorbereitende Baustellenarbeiten, Hoch- und Tiefbau insgesamt	Wohnungs- bau	Gewerblicher und industrieller Bau <sup>1</sup>		Öffentlicher und Verkehrsbau				
			Hochbau	Tiefbau	Hochbau		Straßen- bau	Sonstiger Tiefbau <sup>2</sup>	
					zusammen <sup>2</sup>	Bund, Länder u. Gemeinden, Sozialvers.			
1 000 Euro									
<b>Auftragseingang</b>									
2007	1 323 846	141 997	499 208	136 892	73 935	54 608	109 318	362 496	
2008	1 146 720	114 145	515 927	144 764	125 944	111 980	120 527	125 413	
2008	Januar	56 437	2 800	31 573	5 908	237	111	9 397	6 522
	Februar	123 247	4 362	87 932	15 491	2 048	2 008	6 004	7 410
	März	151 228	4 528	42 242	14 572	76 480	76 226	5 149	8 257
	April	101 347	4 796	55 425	8 182	4 228	896	20 709	8 007
	Mai	61 843	6 443	9 537	15 759	2 420	1 492	13 869	13 815
	Juni	193 483	16 410	143 067	16 116	2 418	1 548	10 044	5 428
	Juli	70 282	7 522	35 856	12 890	2 075	631	7 498	4 441
	August	87 908	9 894	34 638	26 447	5 252	568	7 012	4 665
	September	98 670	33 004	13 138	5 678	1 267	492	16 324	29 259
	Oktober	62 552	9 824	22 149	8 442	839	557	10 125	11 173
	November	59 513	8 036	29 516	4 222	1 132	798	7 602	9 005
	Dezember	80 210	6 526	10 854	11 057	27 548	26 653	6 794	17 431
2009	Januar	83 633	9 533	35 969	9 955	2 356	1 355	10 006	15 814
	Februar	91 816	8 268	32 626	4 574	1 758	662	13 367	31 223
	März								
	April								
	Mai								
	Juni								
	Juli								
	August								
	September								
	Oktober								
	November								
	Dezember								
<b>Auftragsbestand</b>									
2008	31. März	1 250 555	79 961	698 758	66 399	40 815	40 416	44 838	319 784
	30. Juni	1 028 363	111 126	567 746	210 093	30 599	26 782	64 211	44 588
	30. Sept.	848 339	110 938	481 052	136 776	27 052	25 773	56 754	35 767
	31. Dez.	836 990	113 256	433 111	138 899	37 678	36 755	45 685	68 361
2009	31. März								
	30. Juni								
	30. Sept.								
	31. Dez.								

<sup>1</sup> einschl. landwirtschaftl. Bau sowie Unternehmen der Bahn und Post

<sup>2</sup> Bund, Länder und Gemeinden, Sozialversicherung sowie Organisationen ohne Erwerbszweck

## 2. Bauinstallation und sonstiges Ausbaugewerbe in Hamburg

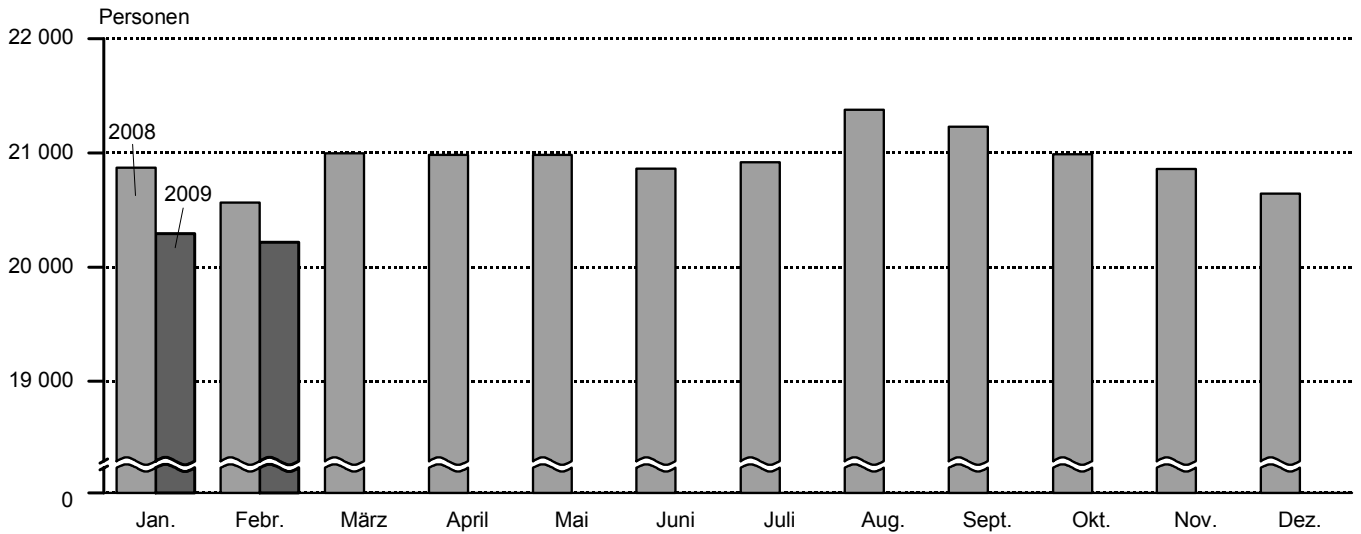
### Betriebe mit 20 und mehr Tätigen Personen

Zeitraum	Be- triebe <sup>1</sup>	Tätige Personen		Geleistete Arbeits- stunden	Brutto- lohn- und -gehalt- summe	Gesamt- umsatz	Ausbau- gewerb- licher Umsatz
		ins- gesamt <sup>1</sup>	im Ausbau- gewerbe <sup>1</sup>				
						1 000 Std.	1 000 Euro
2007 <sup>a</sup>	177	6 558	6 536	7 891	203 666	738 828	728 683
2008 <sup>a</sup>	178	6 536	6 507	7 963	208 204	771 913	763 572
2008							
1. Vierteljahr	179	6 463	6 440	1 849	49 374	154 463	152 912
2. Vierteljahr	179	6 445	6 424	2 010	51 357	179 710	176 955
3. Vierteljahr	177	6 518	6 491	2 037	50 507	181 548	179 675
4. Vierteljahr	178	6 716	6 672	2 067	56 966	256 192	254 030
2009							
1. Vierteljahr							
2. Vierteljahr							
3. Vierteljahr							
4. Vierteljahr							
<b>Ergebnisse für das 4. Vierteljahr 2008 nach Wirtschaftszweigen</b>							
<b>Wirtschaftszweig</b>							
<b>Bauinstallation und sonstiges</b>							
<b>45.3-45.5</b>	<b>Ausbaugewerbe</b>						
	178	6 716	6 672	2067	56 966	256 192	254 030
45.3	Bauinstallation						
	122	5 051	5 021	1492	44 378	187 240	185 241
45.31	Elektroinstallation						
	48	1 982	1 981	647	17 248	60 716	59 516
45.32	Dämmung gegen Kälte, Wärme, Schall und Erschütterung						
	5	218	218	80	1 985	14 319	14 319
45.33	Klempnerei, Gas-, Wasser-, Heizungs- und Lüftungsinstallation						
	66	2 627	2 625	710	22 518	94 267	93 496
45.34	Sonstige Bauinstallation						
	3	224	197	55	2 628	17 938	17 910
45.4	Sonstiges Ausbaugewerbe						
	56	1 665	1 651	575	12 587	68 952	68 790
45.41	Stuckateurgewerbe, Gipserei und Verputzerei						
	2	.	.	.	.	.	.
45.42	Bautischlerei und -schlosserei						
	8	240	240	82	2 205	7 806	7 796
45.43	Fußboden-, Fliesen- und Platten- legerei, Raumausstattung						
	3	.	.	.	.	.	.
45.43.1	Parkettlegerei						
	-	-	-	-	-	-	-
45.43.2	Fliesen-, Platten- und Mosaik- legerei						
	2	.	.	.	.	.	.
45.43.3	Estrichlegerei						
	-	-	-	-	-	-	-
45.44	Maler- und Glasergerbe						
	37	1 166	1 159	415	8 313	53 059	53 011
45.44.1	Maler- und Lackierergewerbe						
	33	1 063	1 060	389	7 669	49 774	49 760
45.44.2	Glasergerbe						
	4	103	99	26	644	3 285	3 251
45.45	Baugewerbe, a. n. g.						
	6	141	134	35	1 094	4 653	4 639
45.5	Vermietung von Baumaschinen und -geräten mit Bedienungspersonal						
	-	-	-	-	-	-	-

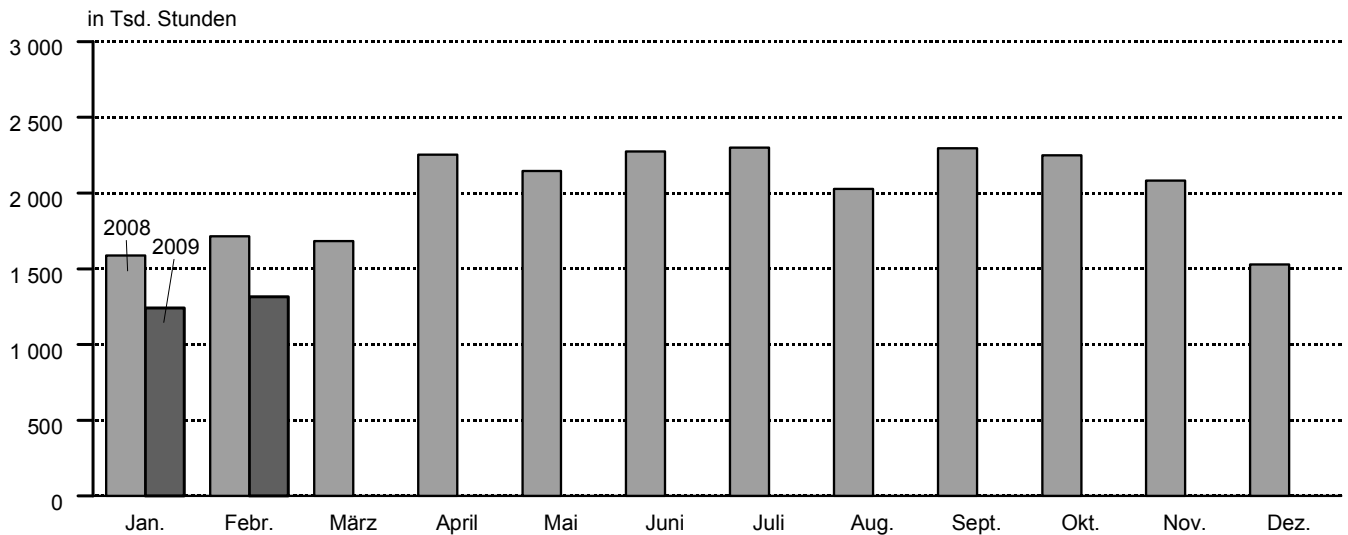
<sup>1</sup> am Ende des Vierteljahres

<sup>a</sup> Betriebe und Beschäftigte = Durchschnitt der Vierteljahresergebnisse

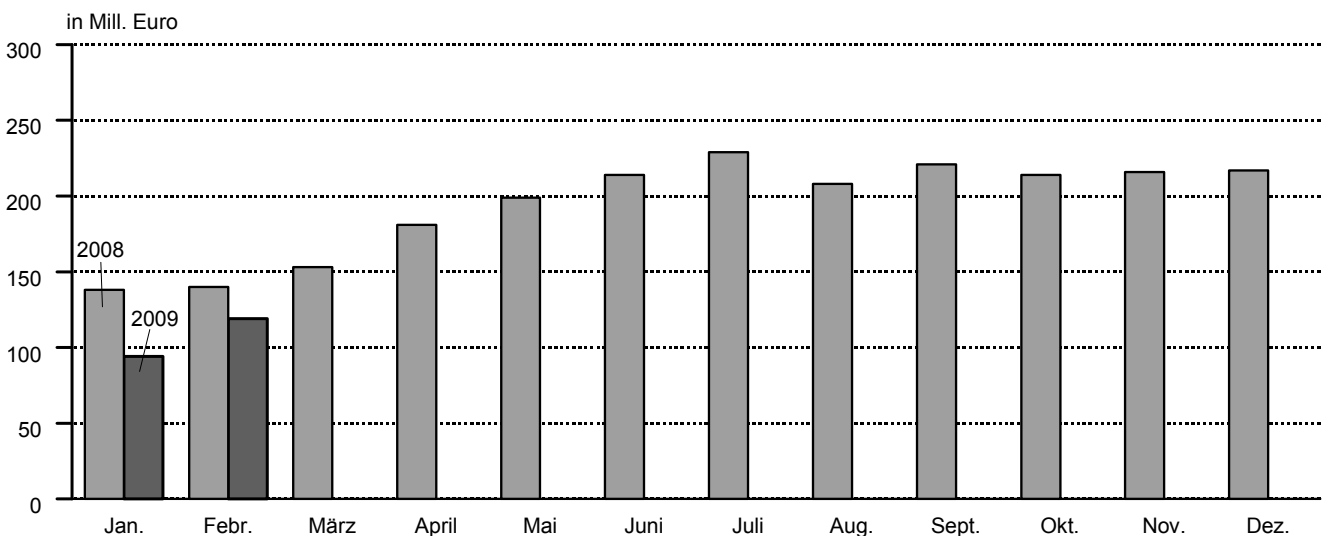
**Vorbereitende Baustellenarbeiten, Hoch- und Tiefbau in Schleswig-Holstein, 2009 gegenüber 2008**  
 – alle Betriebe (hochgerechnet<sup>1</sup>) –  
**Beschäftigte**



**Geleistete Arbeitsstunden**



**Baugewerblicher Umsatz**



210902 Sta Nord

<sup>1</sup> endgültige Ergebnisse

### 3. Vorbereitende Baustellenarbeiten, Hoch- und Tiefbau in Schleswig-Holstein

Betriebe mit 20 und mehr Beschäftigten

#### 3.1 Ergebnisse für den Monat Februar 2009 nach ausgewählten Wirtschaftszweigen

Wirtschaftszweig	Be- triebe	Beschäf- tigte	Geleistete Arbeits- stunden	Brutto- entgelte	Gesamt- umsatz	Bauge- werblicher Umsatz
			1 000 Std.			
<b>41.2/42.1/42.2 42.9/43.1/43.9</b> <b>Bauhauptgewerbe insgesamt</b>	<b>218</b>	<b>9 383</b>	<b>610</b>	<b>19 341</b>	<b>64 836</b>	<b>64 065</b>
<b>41.2</b> Bau von Gebäuden	87	3 513	213	6 914	28 446	28 033
<b>42.1</b> Bau von Straßen und Bahnverkehrs- strecken	19	1 631	67	3 477	9 475	9 425
<b>42.2</b> Leitungstiefbau und Kläranlagenbau	12	514	48	1 152	2 786	2 786
<b>42.9</b> Sonstiger Tiefbau	7	469	24	900	2 851	2 767
<b>43.1</b> Abbrucharbeiten und vorbereitende Baustellenarbeiten	7	203	24	443	1 801	1 643
<b>43.9</b> Sonstige spezialisierte Bautätigkeiten	86	3 053	235	6 455	19 476	19 410
43.91.1 Dachdeckerei und Bauspenglerei	25	567	36	1 107	2 206	2 199
43.91.2 Zimmerei und Ingenieurholzbau	14	617	60	1 191	3 616	3 616
43.99.1 Gerüstbau	12	329	31	834	2 964	2 964
43.99.9 Baugewerbe, anderweitig nicht genannt	35	1 540	109	3 322	10 691	10 632

### Noch: 3. Vorbereitende Baustellenarbeiten, Hoch- und Tiefbau in Schleswig-Holstein

Alle Betriebe (hochgerechnet)

#### 3.2 Beschäftigte, Bruttoentgelte

Zeitraum		Tätige Personen			Bruttoentgelte
		insgesamt	im Bauhaupt- gewerbe	in anderen Bereichen	1 000 Euro
2007	2007 <sup>a</sup>	21 248	21 159	89	526 528
	2008 <sup>a</sup>	21 041	20 939	102	529 141
2008	Januar	20 956	20 871	85	40 357
	Februar	20 651	20 565	86	37 604
	März	21 106	20 995	111	38 486
	April	21 096	20 982	114	45 178
	Mai	21 094	20 980	114	43 661
	Juni	20 969	20 862	107	44 732
	Juli	21 025	20 918	107	46 901
	August	21 481	21 376	105	45 180
	September	21 332	21 229	103	45 718
	Oktober	21 085	20 987	98	46 020
	November	20 956	20 858	98	51 361
	Dezember	20 738	20 642	96	43 943
2009	Januar	20 352	20 295	57	37 302
	Februar	20 274	20 218	56	34 119
	März				
	April				
	Mai				
	Juni				
	Juli				
	August				
	September				
	Oktober				
	November				
	Dezember				

<sup>a</sup> Beschäftigte = Durchschnitt der Monate

#### 3.3 Arbeitstage, geleistete Arbeitsstunden in 1 000, Umsatz in 1 000 Euro

Zeitraum		Arbeitstage	Geleistete Arbeitsstunden insgesamt	Gesamt- umsatz	Bauge- werblicher Umsatz zusammen	Wohnungsbau	
						geleistete Arbeits- stunden	bauge- werblicher Umsatz
2007	2007	250	24 674	2 245 915	2 228 527	11 981	978 651
	2008	254	24 151	2 352 985	2 330 836	11 648	996 722
2008	Januar	22	1 589	139 252	137 946	794	59 525
	Februar	21	1 717	141 220	140 259	805	59 437
	März	19	1 682	155 627	153 309	799	68 786
	April	22	2 255	183 346	181 448	1 079	78 977
	Mai	20	2 145	201 271	199 028	1 060	94 643
	Juni	21	2 276	215 737	213 769	1 094	85 043
	Juli	23	2 301	231 033	229 253	1 117	101 118
	August	21	2 029	209 804	207 785	991	92 143
	September	22	2 296	222 937	220 694	1 098	90 717
	Oktober	22	2 250	216 433	214 084	1 076	85 158
	November	20	2 082	217 506	215 911	992	86 470
	Dezember	21	1 529	218 819	217 350	743	94 705
2009	Januar	21	1 240	94 911	94 122	633	49 914
	Februar	20	1 316	120 475	118 955	648	58 913
	März						
	April						
	Mai						
	Juni						
	Juli						
	August						
	September						
	Oktober						
	November						
	Dezember						

Endgültige Ergebnisse, ab März 2008 auf der Grundlage der Ergänzungserhebung 2008 hochgerechnet. Die Werte für März bis September 2008 wurden ausgetauscht.



## Noch: 3. Vorbereitende Baustellenarbeiten, Hoch- und Tiefbau in Schleswig-Holstein

Alle Betriebe (hochgerechnet)

### 3.4 Geleistete Arbeitsstunden in 1 000, baugewerblicher Umsatz in 1 000 Euro

#### 3.4.1 Gewerblicher und industrieller Bau<sup>1</sup>

Zeitraum	Zusammen		Hochbau		Tiefbau		
	geleistete Arbeitsstunden	baugewerbbl. Umsatz	geleistete Arbeitsstunden	baugewerbbl. Umsatz	geleistete Arbeitsstunden	baugewerbbl. Umsatz	
2007	6 404	629 262	4 250	425 394	2 154	203 868	
2008	6 370	687 181	4 149	467 670	2 221	219 511	
2008	Januar	451	51 398	324	42 686	127	8 712
	Februar	493	45 798	334	32 205	159	13 593
	März	471	41 847	298	24 352	173	17 495
	April	576	47 585	379	30 331	197	17 254
	Mai	523	46 797	337	28 528	186	18 269
	Juni	583	64 161	368	44 850	215	19 311
	Juli	565	60 013	359	42 916	206	17 097
	August	504	56 003	333	40 265	171	15 738
	September	600	71 760	390	50 497	210	21 263
	Oktober	598	63 712	390	44 981	208	18 731
	November	573	69 887	361	43 849	212	26 038
	Dezember	433	68 220	276	42 210	157	26 010
2009	Januar	366	28 476	253	20 409	113	8 067
	Februar	409	33 753	273	23 638	136	10 115
	März						
	April						
	Mai						
	Juni						
	Juli						
	August						
	September						
	Oktober						
	November						
	Dezember						

<sup>1</sup> einschl. landwirtschaftl. Bau sowie Unternehmen der Bahn und Post

#### 3.4.2 Öffentlicher und Verkehrsbau

Zeitraum	Zusammen		Hochbau		Straßenbau		Sonstiger Tiefbau		
	geleistete Arbeitsstunden	baugewerbbl. Umsatz	geleistete Arbeitsstunden	baugewerbbl. Umsatz	geleistete Arbeitsstunden	baugewerbbl. Umsatz	geleistete Arbeitsstunden	baugewerbbl. Umsatz	
2007	6 289	620 614	987	83 483	2 742	304 354	2 560	232 777	
2008	6 133	646 933	1 022	99 822	2 613	308 684	2 498	238 427	
2008	Januar	344	27 023	58	4 174	132	10 623	154	12 226
	Februar	419	35 024	73	5 497	156	15 464	190	14 063
	März	412	42 676	67	10 937	173	15 168	172	16 571
	April	600	54 886	104	9 459	258	25 432	238	19 995
	Mai	562	57 588	92	8 210	250	30 043	220	19 335
	Juni	599	64 565	96	7 452	275	33 627	228	23 486
	Juli	619	68 122	106	10 302	272	32 369	241	25 451
	August	534	59 639	103	11 411	227	28 611	204	19 617
	September	598	58 217	82	6 372	266	29 559	250	22 286
	Oktober	576	65 214	91	8 188	252	34 659	233	22 367
	November	517	59 554	92	7 067	210	31 317	215	21 170
	Dezember	353	54 425	58	10 753	142	21 812	153	21 860
2009	Januar	241	15 732	52	3 378	83	5 291	106	7 063
	Februar	259	26 289	52	4 287	82	10 784	125	11 218
	März								
	April								
	Mai								
	Juni								
	Juli								
	August								
	September								
	Oktober								
	November								
	Dezember								

Endgültige Ergebnisse, ab März 2008 auf der Grundlage der Ergänzungserhebung 2008 hochgerechnet. Die Werte für März bis September 2008 wurden ausgetauscht.

### Noch: 3. Vorbereitende Baustellenarbeiten, Hoch- und Tiefbau in Schleswig-Holstein

Betriebe mit 20 und mehr Beschäftigten

#### 3.5 Betriebe, Beschäftigte, Bruttoentgelte

Zeitraum	Betriebe	Tätige Personen			Bruttoentgelte 1 000 Euro
		insgesamt	im Bauhaupt- gewerbe	in anderen Bereichen	
2007 <sup>a</sup>	212	9 561	9 498	62	286 788
2008 <sup>a</sup>	214	9 587	9 525	62	295 761
2008					
Januar	216	9 621	9 562	59	22 378
Februar	214	9 482	9 422	60	20 851
März	213	9 499	9 436	63	21 308
April	213	9 495	9 430	65	25 013
Mai	212	9 494	9 429	65	24 173
Juni	212	9 534	9 470	64	25 633
Juli	212	9 462	9 401	61	25 967
August	212	9 667	9 607	60	25 014
September	212	9 600	9 541	59	25 312
Oktober	219	9 803	9 740	63	26 087
November	219	9 743	9 680	63	29 115
Dezember	219	9 642	9 580	62	24 910
2009					
Januar	218	9 456	9 419	37	21 145
Februar	218	9 419	9 383	36	19 341
März					
April					
Mai					
Juni					
Juli					
August					
September					
Oktober					
November					
Dezember					

<sup>a</sup> Betriebe und Beschäftigte = Durchschnitt der Monate

#### 3.6 Geleistete Arbeitsstunden in 1 000, Umsatz in 1 000 Euro

Zeitraum	Geleistete Arbeitsstunden insgesamt	Gesamtumsatz	Baugewerblicher Umsatz zusammen	Wohnungsbau	
				geleistete Arbeitsstunden	baugewerblicher Umsatz
2007	11 382	1 247 985	1 234 950	3 189	328 552
2008	11 336	1 332 432	1 319 747	3 099	322 434
2008					
Januar	726	76 100	75 128	218	20 366
Februar	811	79 498	78 783	221	20 336
März	786	84 975	83 652	209	21 567
April	1 054	102 862	101 779	282	24 762
Mai	993	110 259	108 979	277	29 674
Juni	1 069	128 489	127 370	286	28 405
Juli	1 073	129 329	128 313	292	31 704
August	939	116 561	115 409	259	28 890
September	1 078	127 021	125 741	287	28 443
Oktober	1 082	127 343	126 152	294	28 229
November	999	127 093	126 284	271	28 664
Dezember	726	122 902	122 157	203	31 394
2009					
Januar	565	49 026	48 626	173	16 546
Februar	610	64 836	64 065	177	19 529
März					
April					
Mai					
Juni					
Juli					
August					
September					
Oktober					
November					
Dezember					

### Noch: 3. Vorbereitende Baustellenarbeiten, Hoch- und Tiefbau in Schleswig-Holstein

Betriebe mit 20 und mehr Beschäftigten

#### 3.7 Geleistete Arbeitsstunden in 1 000, baugewerblicher Umsatz in 1 000 Euro

##### 3.7.1 Gewerblicher und industrieller Bau<sup>1</sup>

Zeitraum	Zusammen		Hochbau		Tiefbau	
	geleistete Arbeitsstunden	baugewerbbl. Umsatz	geleistete Arbeitsstunden	baugewerbbl. Umsatz	geleistete Arbeitsstunden	baugewerbbl. Umsatz
2007	3 476	386 984	2 089	244 457	1 387	142 527
2008	3 704	468 111	2 228	314 749	1 476	153 362
2008						
Januar	248	32 341	164	26 363	84	5 978
Februar	274	29 217	169	19 890	105	9 327
März	275	28 758	161	16 658	114	12 100
April	335	32 681	205	20 748	130	11 933
Mai	305	32 150	182	19 515	123	12 635
Juni	344	45 341	201	30 933	143	14 408
Juli	330	41 182	194	29 357	136	11 825
August	293	38 429	180	27 544	113	10 885
September	350	49 249	211	34 543	139	14 706
Oktober	353	43 735	213	30 618	140	13 117
November	340	48 082	197	29 848	143	18 234
Dezember	257	46 946	151	28 732	106	18 214
2009						
Januar	214	19 541	138	13 892	76	5 649
Februar	241	23 173	149	16 090	92	7 083
März						
April						
Mai						
Juni						
Juli						
August						
September						
Oktober						
November						
Dezember						

<sup>1</sup> einschl. landwirtschaftl. Bau sowie Unternehmen der Bahn und Post

##### 3.7.2 Öffentlicher und Verkehrsbau

Zeitraum	Zusammen		Hochbau		Straßenbau		Sonstiger Tiefbau	
	geleistete Arbeitsstunden	baugewerbbl. Umsatz	geleistete Arbeitsstunden	baugewerbbl. Umsatz	geleistete Arbeitsstunden	baugewerbbl. Umsatz	geleistete Arbeitsstunden	baugewerbbl. Umsatz
2007	4 717	519 414	568	59 352	2 164	270 142	1 985	189 920
2008	4 533	529 202	545	60 604	2 013	275 186	1 975	193 412
2008								
Januar	260	22 421	31	2 754	105	9 452	124	10 215
Februar	316	29 230	39	3 721	124	13 759	153	11 750
März	302	33 327	35	6 449	131	13 430	136	13 448
April	437	44 336	54	5 591	195	22 518	188	16 227
Mai	411	47 155	48	4 863	189	26 601	174	15 691
Juni	439	53 624	50	4 184	209	30 371	180	19 069
Juli	451	55 427	55	6 112	206	28 660	190	20 655
August	387	48 090	54	6 837	172	25 333	161	15 920
September	441	48 049	43	3 791	201	26 172	197	18 086
Oktober	435	54 188	51	5 137	201	31 146	183	17 905
November	388	49 538	52	4 448	167	28 143	169	16 947
Dezember	266	43 817	33	6 717	113	19 601	120	17 499
2009								
Januar	178	12 539	29	2 130	66	4 755	83	5 654
Februar	192	21 363	29	2 692	65	9 691	98	8 980
März								
April								
Mai								
Juni								
Juli								
August								
September								
Oktober								
November								
Dezember								

## Noch: 3. Vorbereitende Baustellenarbeiten, Hoch- und Tiefbau in Schleswig-Holstein

Betriebe mit 20 und mehr Beschäftigten

### 3.8 Auftragseingang und Auftragsbestand

Zeitraum	Vorbereitende Baustellenarbeiten, Hoch- und Tiefbau insgesamt	Wohnungs- bau	Gewerblicher und industrieller Bau <sup>1</sup>		Öffentlicher und Verkehrsbau				
			Hochbau	Tiefbau	Hochbau		Straßen- bau	sonstiger Tiefbau <sup>2</sup>	
					zusammen <sup>2</sup>	Bund, Länder u. Gemeinden, Sozialvers.			
1 000 Euro									
<b>Auftragseingang</b>									
2007	1 078 178	252 770	243 375	120 557	44 219	34 233	254 338	162 919	
2008	1 021 081	244 532	245 839	140 252	43 474	28 440	200 885	146 099	
2008	Januar	83 814	18 300	18 372	8 309	2 834	1 898	24 543	11 456
	Februar	61 335	15 016	14 718	11 414	1 868	1 130	9 366	8 953
	März	108 892	19 474	37 464	12 615	5 351	3 839	16 754	17 234
	April	75 934	18 444	14 490	11 006	1 902	1 236	16 135	13 957
	Mai	94 730	18 594	31 686	9 968	3 133	2 062	20 720	10 629
	Juni	106 930	37 213	14 446	15 958	2 498	2 103	17 322	19 493
	Juli	107 197	16 908	37 271	10 505	6 166	3 645	22 729	13 618
	August	81 854	19 156	12 896	8 509	4 140	2 831	25 073	12 080
	September	105 786	31 846	27 627	9 754	4 240	1 923	15 295	17 024
	Oktober	73 252	13 499	13 734	19 948	3 994	2 355	13 595	8 482
	November	63 183	15 219	13 225	13 388	4 691	3 566	9 223	7 437
	Dezember	58 174	20 863	9 910	8 878	2 657	1 852	10 130	5 736
2009	Januar	44 399	12 835	8 938	5 141	4 036	3 573	4 849	8 600
	Februar	55 479	20 020	9 377	6 560	3 180	2 795	9 454	6 888
	März								
	April								
	Mai								
	Juni								
	Juli								
	August								
	September								
	Oktober								
	November								
	Dezember								
<b>Auftragsbestand</b>									
2008	31. März	535 010	99 728	124 198	42 784	19 336	16 384	186 339	62 625
	30. Juni	546 984	112 734	131 784	60 698	15 669	11 235	162 678	63 421
	30. Sept.	520 308	122 212	131 018	42 752	18 267	12 060	144 728	61 331
	31. Dez.	449 977	105 105	107 776	33 919	16 710	11 955	146 373	40 094
2009	31. März								
	30. Juni								
	30. Sept.								
	31. Dez.								

<sup>1</sup> einschl. landwirtschaftl. Bau sowie Unternehmen der Bahn und Post

<sup>2</sup> Bund, Länder und Gemeinden, Sozialversicherung sowie Organisationen ohne Erwerbszweck

## Noch: 3. Vorbereitende Baustellenarbeiten, Hoch- und Tiefbau

Betriebe mit 20 und mehr Beschäftigten

### 3.9 Ergebnisse für den Monat Februar 2009 nach Kreisen

#### 3.9.1 Betriebe, Beschäftigte, geleistete Arbeitsstunden, Bruttoentgelte

KREISFREIE STADT Kreis	Betriebe	Beschäftigte	Geleistete Arbeitsstunden				Bruttoentgelte 1 000 Euro
			insgesamt	Wohnungs- bau	gewerbl. u. industrieller Bau <sup>1</sup>	öffentlicher und Verkehrsbau	
			1 000 Stunden				
FLENSBURG	3	119	5	2	3	0	228
KIEL	9	397	18	4	9	5	923
LÜBECK	16	760	43	15	11	17	1 493
NEUMÜNSTER	11	515	28	8	3	17	930
Dithmarschen	18	614	37	9	24	4	1 158
Herzogtum Lauenburg	8	242	12	5	2	5	483
Nordfriesland	26	920	77	44	15	18	1 819
Ostholstein	11	618	34	9	7	18	1 382
Pinneberg	11	563	45	7	18	20	1 623
Plön	10	338	24	8	9	7	698
Rendsburg-Eckernförde	25	1 235	85	15	50	20	2 702
Schleswig-Flensburg	27	1 147	68	14	27	27	2 088
Segeberg	21	1 041	62	15	20	27	2 030
Steinburg	9	409	31	8	22	1	738
Stormarn	13	465	39	17	19	3	1 045
<b>Schleswig-Holstein</b>	<b>218</b>	<b>9 383</b>	<b>610</b>	<b>177</b>	<b>241</b>	<b>192</b>	<b>19 341</b>

#### 3.9.2 Baugewerblicher Umsatz, Auftragseingang

KREISFREIE STADT Kreis	Baugewerblicher Umsatz				Auftragseingang			
	insgesamt	Wohnungs- bau	gewerbl. u. industrieller Bau <sup>1</sup>	öffentlicher und Ver- kehrsbau	insgesamt	Wohnungs- bau	gewerbl. u. industrieller Bau <sup>1</sup>	öffentlicher und Ver- kehrsbau
	1 000 Euro							
FLENSBURG	847	280	550	17	171	49	49	73
KIEL	1 849	193	1 427	229	418	238	89	91
LÜBECK	5 832	3 639	1 149	1 044	3 218	664	2 017	537
NEUMÜNSTER	3 017	703	804	1 510	2 439	1 553	455	431
Dithmarschen	2 908	712	1 950	246	2 521	503	1 437	581
Herzogtum Lauenburg	1 358	439	341	578	1 091	299	312	480
Nordfriesland	6 426	2 843	1 516	2 067	5 370	2 164	1 998	1 208
Ostholstein	5 077	1 059	575	3 443	3 145	479	426	2 240
Pinneberg	4 129	305	1 673	2 151	1 508	381	1 058	69
Plön	1 528	488	571	469	3 183	352	894	1 937
Rendsburg-Eckernförde	9 338	2 256	5 122	1 960	10 600	5 574	1 981	3 045
Schleswig-Flensburg	5 731	2 085	1 589	2 057	4 767	2 064	1 345	1 358
Segeberg	8 142	1 504	1 349	5 289	9 309	533	1 496	7 280
Steinburg	3 067	1 058	1 897	112	3 882	3 056	759	67
Stormarn	4 815	1 965	2 660	190	3 856	2 109	1 621	126
<b>Schleswig-Holstein</b>	<b>64 065</b>	<b>19 529</b>	<b>23 173</b>	<b>21 363</b>	<b>55 479</b>	<b>20 020</b>	<b>15 937</b>	<b>19 522</b>

<sup>1</sup> einschl. landwirtschaftl. Bau sowie Unternehmen der Bahn und Post

## 4. Bauinstallation und sonstiges Ausbaugewerbe in Schleswig-Holstein

### Betriebe mit 20 und mehr Tätigen Personen

Zeitraum	Betriebe <sup>1</sup>	Tätige Personen		Geleistete Arbeitsstunden	Brutto-lohn- und -gehaltsumme	Gesamtumsatz	Ausbaugewerblicher Umsatz	
		insgesamt <sup>1</sup>	im Ausbaugewerbe <sup>1</sup>					
						1 000 Std.	1 000 Euro	
2007 <sup>a</sup>	199	7 281	6 986	8 937	189 998	673 140	642 604	
2008 <sup>a</sup>	198	7 350	7 042	9 267	197 908	713 196	685 007	
2008								
1. Vierteljahr	199	7 242	6 946	2 202	46 207	139 525	133 543	
2. Vierteljahr	199	7 295	6 998	2 328	48 944	173 394	167 065	
3. Vierteljahr	197	7 445	7 128	2 389	50 106	183 848	177 287	
4. Vierteljahr	197	7 418	7 096	2 348	52 651	216 430	207 112	
2009								
1. Vierteljahr								
2. Vierteljahr								
3. Vierteljahr								
4. Vierteljahr								
<b>Ergebnisse für das 4. Vierteljahr 2008 nach Wirtschaftszweigen</b>								
<b>Wirtschaftszweig</b>								
<b>Bauinstallation und sonstiges Ausbaugewerbe</b>								
<b>45.3-45.5</b>		<b>197</b>	<b>7 418</b>	<b>7 096</b>	<b>2 348</b>	<b>52 651</b>	<b>216 430</b>	<b>207 112</b>
45.3	Bauinstallation	135	5 643	5 391	1 727	40 264	175 178	167 308
45.31	Elektroinstallation	59	2 679	2 470	859	17 192	68 581	62 845
45.32	Dämmung gegen Kälte, Wärme, Schall und Erschütterung	4	99	99	34	863	5 177	5 177
45.33	Klempnerei, Gas-, Wasser-, Heizungs- und Lüftungsinstallation	69	2 676	2 633	778	20 397	97 370	95 321
45.34	Sonstige Bauinstallation	3	189	189	56	1 812	4 049	3 965
45.4	Sonstiges Ausbaugewerbe	62	1 775	1 705	621	12 386	41 252	39 804
45.41	Stuckateurgewerbe, Gipserei und Verputzerei	2	.	.	.	.	.	.
45.42	Bautischlerei und -schlosserei	6	.	.	.	.	.	.
45.43	Fußboden-, Fliesen- und Plattenlegerei, Raumausstattung	9	240	229	68	1 857	7 622	7 376
45.43.1	Parkettlegerei	1	.	.	.	.	.	.
45.43.2	Fliesen-, Platten- und Mosaiklegerei	1	.	.	.	.	.	.
45.43.3	Estrichlegerei	7	190	183	57	1 556	6 770	6 721
45.44	Maler- und Glasergerbe	45	1 315	1 273	482	9 318	29 085	28 087
45.44.1	Maler- und Lackierergewerbe	43	.	.	.	.	.	.
45.44.2	Glasergerbe	2	.	.	.	.	.	.
45.45	Baugewerbe, a. n. g.	–	–	–	–	–	–	–
45.5	Vermietung von Baumaschinen und -geräten mit Bedienungspersonal	–	–	–	–	–	–	–

<sup>1</sup> am Ende des Vierteljahres

<sup>a</sup> Betriebe und Beschäftigte = Durchschnitt der Vierteljahresergebnisse