

# Statistische Berichte



Statistisches Amt  
für Hamburg und Schleswig-Holstein

STATISTIKAMT NORD

E II 1 / E III 1 - m 11/10

10. Februar 2011

## Das Baugewerbe in Hamburg und Schleswig-Holstein im November 2010

Vorbereitende Baustellenarbeiten, Hoch- und Tiefbau (Bauhauptgewerbe) in Hamburg und Schleswig-Holstein  
Beschäftigte, geleistete Arbeitsstunden, Umsatz, Bruttoentgelte  
alle Betriebe (hochgerechnet<sup>1</sup>)  
und Auftragseingang

Merkmal	November 2009	Oktober 2010	November 2010	Veränderung in % Nov. 2010 gegenüber		Januar - November <sup>2</sup>		
				November 2009	Oktober 2010	2009	2010	Veränderung in %
<b>Hamburg</b>								
Beschäftigte	8 769	8 903	9 126	4,1	2,5	9 049	9 041	- 0,1
Geleistete Arbeitsstunden (1 000)	774	811	837	8,1	3,2	8 409	8 319	- 1,1
Wohnungsbau	237	246	253	6,8	2,8	2 829	2 810	- 0,7
gewerbl. und industrieller Bau <sup>3</sup>	282	264	280	- 0,7	6,1	2 907	2 715	- 6,6
öffentlicher und Verkehrsbau	255	301	304	19,2	1,0	2 673	2 794	4,5
Baugewerblicher Umsatz (1 000 Euro)	199 484	156 194	172 075	- 13,7	10,2	1 669 613	1 452 814	- 13,0
Wohnungsbau	23 670	31 952	24 023	1,5	- 24,8	326 812	280 018	- 14,3
gewerbl. und industrieller Bau <sup>3</sup>	126 872	71 264	83 250	- 34,4	16,8	888 147	701 156	- 21,1
öffentlicher und Verkehrsbau	48 942	52 978	54 802	12,0	3,4	454 653	461 640	1,5
Bruttoentgelte (1 000 Euro)	29 270	24 558	31 727	8,4	29,2	276 584	283 540	2,5
Auftragseingang (1 000 Euro)	62 095	248 958	70 130	12,9	- 71,8	1 010 933	1 047 570	3,6
Wohnungsbau	7 147	10 884	16 147	125,9	48,4	151 041	136 220	- 9,8
gewerbl. und industrieller Bau <sup>3</sup>	17 177	206 299	30 141	75,5	- 85,4	518 550	534 112	3,0
öffentlicher und Verkehrsbau	37 771	31 775	23 842	- 36,9	- 25,0	341 342	377 238	10,5
<b>Schleswig-Holstein</b>								
Beschäftigte	20 431	21 696	<b>21 583</b>	5,6	- 0,5	20 561	21 073	2,5
Geleistete Arbeitsstunden (1 000)	2 097	2 517	<b>2 447</b>	16,7	- 2,8	21 486	23 431	9,1
Wohnungsbau	1 053	1 306	<b>1 269</b>	20,5	- 2,8	10 490	12 755	21,6
gewerbl. und industrieller Bau <sup>3</sup>	496	576	<b>571</b>	15,1	- 0,9	5 533	5 180	- 6,4
öffentlicher und Verkehrsbau	548	635	<b>607</b>	10,8	- 4,4	5 463	5 496	0,6
Baugewerblicher Umsatz (1 000 Euro)	197 646	232 124	<b>238 857</b>	20,9	2,9	1 992 150	2 054 152	3,1
Wohnungsbau	76 664	95 990	<b>95 082</b>	24,0	- 0,9	833 777	890 441	6,8
gewerbl. und industrieller Bau <sup>3</sup>	59 236	54 626	<b>67 733</b>	14,3	24,0	563 492	556 594	- 1,2
öffentlicher und Verkehrsbau	61 746	81 508	<b>76 042</b>	23,2	- 6,7	594 881	607 117	2,1
Bruttoentgelte (1 000 Euro)	51 033	47 000	<b>56 463</b>	10,6	20,1	481 829	489 460	1,6
Auftragseingang (1 000 Euro)	81 535	86 562	<b>89 264</b>	9,5	3,1	890 359	981 499	10,2
Wohnungsbau	19 011	18 645	<b>20 991</b>	10,4	12,6	226 646	239 188	5,5
gewerbl. und industrieller Bau <sup>3</sup>	24 253	27 715	<b>37 719</b>	55,5	36,1	288 218	308 154	6,9
öffentlicher und Verkehrsbau	38 271	40 202	<b>30 554</b>	- 20,2	- 24,0	375 495	434 157	15,6

<sup>1</sup> endgültige Ergebnisse

<sup>2</sup> Beschäftigte = Durchschnitt der Monate

<sup>3</sup> einschl. landwirtschaftl. Bau sowie Unternehmen der Bahn und Post

**Hinweis:** Bundeszahlen veröffentlicht das Statistische Bundesamt in seiner Fachserie „Ausgewählte Zahlen für die Bauwirtschaft“.

Auskunft zu dieser Veröffentlichung: Bernd Reuter · Telefon: 0431 6895-9294 · E-Mail: bau@statistik-nord.de

Statistisches Amt für Hamburg und Schleswig-Holstein · Anstalt des öffentlichen Rechts · Post: 20453 Hamburg · E-Mail: poststelle@statistik-nord.de  
Internet: www.statistik-nord.de © Auszugsweise Vervielfältigung und Verbreitung mit Quellenangabe gestattet.

Hinweise ..... 4

**Tabellen**

**Hamburg**

1. Vorbereitende Baustellenarbeiten, Hoch und Tiefbau

1.1 Ergebnisse für den Monat November 2010 nach ausgewählten Wirtschaftszweigen  
 – Betriebe mit 20 und mehr Beschäftigten – ..... 7

1.2 Beschäftigte und Bruttoentgelte  
 – Alle Betriebe (hochgerechnet) – ..... 8

1.3 Arbeitstage, geleistete Arbeitsstunden in 1 000, baugewerblicher Umsatz in 1 000 Euro  
 – Alle Betriebe (hochgerechnet) – ..... 8

1.4 Geleistete Arbeitsstunden in 1 000, baugewerblicher Umsatz in 1 000 Euro  
 – Alle Betriebe (hochgerechnet) –

1.4.1 Gewerblicher und industrieller Bau ..... 9

1.4.2 Öffentlicher und Verkehrsbau ..... 9

1.5 Betriebe, Beschäftigte und Bruttoentgelte  
 – Betriebe mit 20 und mehr Beschäftigten – ..... 10

1.6 Geleistete Arbeitsstunden in 1 000, Umsatz in 1 000 Euro  
 – Betriebe mit 20 und mehr Beschäftigten – ..... 10

1.7 Geleistete Arbeitsstunden in 1 000, baugewerblicher Umsatz in 1 000 Euro  
 – Betriebe mit 20 und mehr Beschäftigten –

1.7.1 Gewerblicher und industrieller Bau ..... 11

1.7.2 Öffentlicher und Verkehrsbau ..... 11

1.8 Auftragseingang und Auftragsbestand  
 – Betriebe mit 20 und mehr Beschäftigten – ..... 12

2. Bauinstallation und sonstiges Ausbaugewerbe  
 – Betriebe mit 20 und mehr Beschäftigten – ..... 13

## Schleswig-Holstein

3.	Vorbereitende Baustellenarbeiten, Hoch und Tiefbau	
3.1	Ergebnisse für den Monat November 2010 nach ausgewählten Wirtschaftszweigen – Betriebe mit 20 und mehr Beschäftigten –	15
3.2	Beschäftigte und Bruttoentgelte – Alle Betriebe (hochgerechnet) –	16
3.3	Arbeitstage, geleistete Arbeitsstunden in 1 000, baugewerblicher Umsatz in 1 000 Euro – Alle Betriebe (hochgerechnet) –	16
3.4	Geleistete Arbeitsstunden in 1 000, baugewerblicher Umsatz in 1 000 Euro – Alle Betriebe (hochgerechnet) –	
3.4.1	Gewerblicher und industrieller Bau	17
3.4.2	Öffentlicher und Verkehrsbau	17
3.5	Betriebe, Beschäftigte und Bruttoentgelte – Betriebe mit 20 und mehr Beschäftigten –	18
3.6	Geleistete Arbeitsstunden in 1 000, Umsatz in 1 000 Euro – Betriebe mit 20 und mehr Beschäftigten –	18
3.7	Geleistete Arbeitsstunden in 1 000, baugewerblicher Umsatz in 1 000 Euro – Betriebe mit 20 und mehr Beschäftigten –	
3.7.1	Gewerblicher und industrieller Bau	19
3.7.2	Öffentlicher und Verkehrsbau	19
3.8	Auftragseingang und Auftragsbestand – Betriebe mit 20 und mehr Beschäftigten –	20
3.9	Ergebnisse für den Monat November 2010 nach Kreisen – Betriebe mit 20 und mehr Beschäftigten –	
3.9.1	Betriebe, Beschäftigte, geleistete Arbeitsstunden und Bruttoentgelte	21
3.9.2	Baugewerblicher Umsatz, Auftragseingang	21
4.	Bauinstallation, Sonstiger Ausbau und Erschließung von Grundstücken, Bauträger – Betriebe mit 20 und mehr Beschäftigten –	
4.1	Bauinstallation und Sonstiger Ausbau	22
4.2	Ergebnisse für das 3. Vierteljahr 2010 nach ausgewählten Wirtschaftszweigen	22

## Grafiken

Beschäftigte, geleistete Arbeitsstunden und baugewerblicher Umsatz in Hamburg 2010 gegenüber 2009	6
Beschäftigte, geleistete Arbeitsstunden und baugewerblicher Umsatz in Schleswig-Holstein 2010 gegenüber 2009	14

## Hinweise

### Rechtsgrundlagen

Gesetz über die Statistik im Produzierenden Gewerbe (ProdGewStatG) in der Fassung der Bekanntmachung vom 21. März 2002 (BGBl. I S. 1181) geändert durch Artikel 3 des Gesetzes vom 17. März 2008 (BGBl. I S. 399), in Verbindung mit dem Bundesstatistikgesetz (BStatG) vom 22. Januar 1987 (BGBl. I S. 462, 565), zuletzt geändert durch Artikel 3 des Gesetzes vom 07. September 2007 (BGBl. I S. 2246).

### Erhebungsbereich

Die Abgrenzung und Gliederung des Baugewerbes erfolgt nach der Klassifikation der Wirtschaftszweige, Ausgabe 2008 (WZ 2008).

### Vorbereitende Baustellenarbeiten, Hoch- und Tiefbau

- 41.20.1 Bau von Gebäuden (ohne Fertigteilbau)
- 41.20.2 Errichtung von Fertigteilbauten
- 42.11 Bau von Straßen
- 42.12 Bau von Bahnverkehrsstrecken
- 42.13 Brücken- und Tunnelbau
- 42.21 Rohrleitungstiefbau, Brunnenbau und Kläranlagenbau
- 42.22 Kabelnetzleitungstiefbau
- 42.91 Wasserbau
- 42.99 Sonstiger Tiefbau, anderweitig nicht genannt
- 43.11 Abbrucharbeiten
- 43.12 Vorbereitende Baustellenarbeiten
- 43.13 Test- und Suchbohrung nicht einzu-beziehen: Brunnenbau(s. 42.21) und Schachtbau(s. 43.99.9)
- 43.91.1 Dachdeckerei und Bauspenglerei
- 43.91.2 Zimmerei und Ingenieurholzbau
- 43.99.1 Gerüstbau
- 43.99.2 Schornstein-, Feuerungs- und Industrieofenbau
- 43.99.9 Baugewerbe, anderweitig nicht genannt

### Bauinstallation und sonstiges Ausbaugewerbe

- 43.21 Elektroinstallation
- 43.22 Gas-, Wasser-, Heizungs- sowie Lüftungs- und Klimainstallation
- 43.29.1 Dämmung gegen Kälte, Wärme, Schall und Erschütterung
- 43.29.9 Sonstige Bauinstallation, anderweitig nicht genannt
- 43.31 Anbringen von Stuckaturen, Gipserei und Verputzerei

- 43.32 Bautischlerei und -schlosserei
- 43.33 Fußboden-, Fliesen- und Plattenlegerei, Tapeziererei
- 43.34.1 Maler- und Lackierergewerbe
- 43.34.2 Glasergewerbe
- 43.39 Sonstiger Ausbau, anderweitig nicht genannt
- 41.10.1 Erschließung von unbebauten Grundstücken
- 41.10.2 Bauträger für Nichtwohngebäude
- 41.10.3 Bauträger für Wohngebäude

Zum Monatsbericht im Bereich Vorbereitende Baustellenarbeiten, Hoch- und Tiefbau sowie zum Viertel-jährlichen Bericht im Bereich Bauinstallation und sonstiges Baugewerbe melden Baubetriebe von Unternehmen des Produzierenden Gewerbes mit 20 und mehr Beschäftigten, Baubetriebe mit 20 und mehr Beschäftigten von Unternehmen außerhalb des Produzierenden Gewerbes sowie Arbeitsgemeinschaften, soweit sich ihre Tätigkeit auf inländische Baustellen bezieht. Erfasst und nachgewiesen werden örtliche Einheiten (in der Regel nicht Baustellen) mit wirtschaftlichem Schwerpunkt im Baugewerbe.

Darüber hinaus werden für den Bereich Vorbereitende Baustellenarbeiten, Hoch- und Tiefbau die erhobenen Daten der monatlich meldenden Betriebe, mit Ausnahme der Auftragseingänge und Auftragsbestände, auf Ergebnisse für alle Betriebe hochgerechnet. Grundlage für die Hochrechnung ist das Verhältnis der Ergebnisse monatlich meldender Betriebe zu den Ergebnissen aller Betriebe im Bereich Vorbereitende Baustellenarbeiten, Hoch- und Tiefbau zur Ergänzungserhebung, Stichtag 30. Juni jeden Jahres.

### Beschäftigte

Nachgewiesen wird in den Tabellen für den Bereich Vorbereitende Baustellenarbeiten, Hoch- und Tiefbau der Beschäftigtenstand am Monatsende, bei größeren Zeiträumen der jeweilige Durchschnitt für die betreffenden Monate.

Der Beschäftigtenstand im Bereich Bauinstallation und sonstiges Baugewerbe bezieht sich auf das Ende der Berichtsvierteljahre, bei Jahresangaben auf den Durchschnitt der Vierteljahresergebnisse.

### Bruttoentgelte (Lohn- und Gehaltsumme)

Summe der Bruttobezüge (Bar- und Sachbezüge) einschl. der Arbeitnehmeranteile, jedoch ohne die Arbeitgeberanteile zur Sozialversicherung (Kranken-, Renten- und Arbeitslosenversicherung). Nicht eingeschlossen sind auch Beiträge zu den Sozialkassen des Baugewerbes, Winterbau-Umlage, Aufwendungen für die betriebliche Alters-, Invaliditäts- und Hinterbliebenenversorgung sowie gezahltes Vorruhestandsgeld.

## Geleistete Arbeitsstunden

Alle auf Baustellen, Bauhöfen und in Werkstätten im Bundesgebiet tatsächlich geleisteten Arbeitsstunden, gleichgültig ob sie von Lohnempfängern, Polieren, Schachtmeistern und Meistern, von Inhabern, Familienangehörigen, Angestellten oder Auszubildenden erbracht wurden.

Nicht einbezogen sind die für Bürotätigkeit geleisteten Arbeitsstunden.

## Umsatz (ohne Umsatzsteuer)

Die dem Finanzamt für die Umsatzsteuer zu meldenden steuerbaren (steuerpflichtigen und steuerfreien) Beträge für die im Bundesgebiet getätigten Leistungen, einschließlich Umsatz aus Nachunternehmer Tätigkeit und der Vergabe von Teilleistungen an Nachunternehmer. Hierzu zählen auch Anzahlungen für Teilleistungen oder Vorauszahlungen vor Ausführung der entsprechenden Lieferungen oder Leistungen, die gem. § 13 Umsatzsteuergesetz zu versteuern sind.

Neben dem baugewerblichen Umsatz (Umsatz aus Bauleistungen) enthält der Gesamtumsatz sonstige Umsätze, die in der eigenen Bauleistung nicht abgerechnet wurden. Hierbei handelt es sich vorwiegend um Umsätze aus Handelsware, Umsätze aus sonstigen eigenen Erzeugnissen (Baustoffen, Betonwaren u. Ä.), Umsätze aus Lohnarbeiten für Dritte, Dienstleistungen, Vermietung und Verpachtung.

## Auftragseingang

Als Auftragseingang gilt die Summe aller im Berichtszeitraum eingegangenen und vom Betrieb fest akzeptierten Bauaufträge im Inland entsprechend der Verdingungsordnung für Bauleistungen ohne Umsatzsteuer. Anzugeben sind nur Auftragseingänge, die vom Betrieb selbst ausgeführt werden. Die an Nachunternehmer zu vergebenden Teile von Bauaufträgen bleiben somit in der eigenen Meldung des Betriebes unberücksichtigt.

## Auftragsbestand

Zum Auftragsbestand rechnet der Wert (ohne Umsatzsteuer) aller fest angenommenen, aber noch nicht ausgeführten Bauaufträge bzw. Auftragsteile im Inland am Ende des Berichtsvierteljahres, ohne an Nachunternehmer vergebene Aufträge. Bei der Ermittlung des Auftragsbestandes ist vom Wert bereits im Bau befindlicher Projekte der Teil abzusetzen, der produktionstechnisch schon fertiggestellt ist.

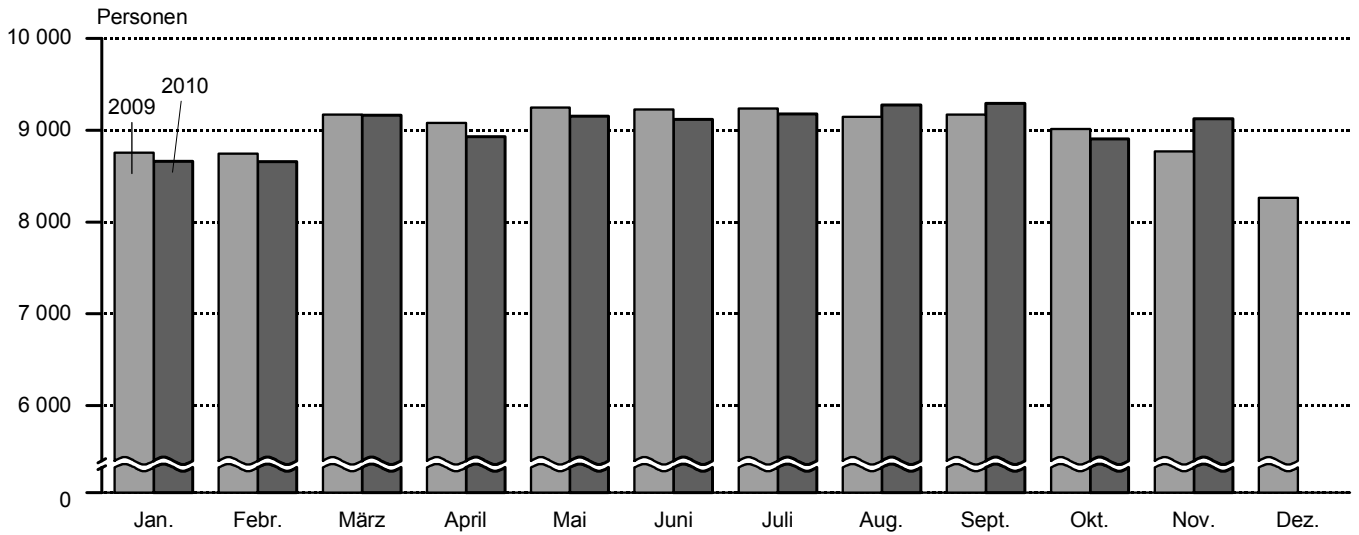
## Zeichen und Abkürzungen

- = nichts vorhanden
- 0 = Weniger als die Hälfte von 1 in der letzten besetzten Stelle, jedoch mehr als nichts
- = Zahlenwert unbekannt oder geheim zu halten
- ... = Angabe fällt später an
- a. n. g. = anderweitig nicht genannt
- o. a. S. = ohne ausgeprägten Schwerpunkt
- r = berichtigte Zahl
- u. Ä. = und Ähnliche

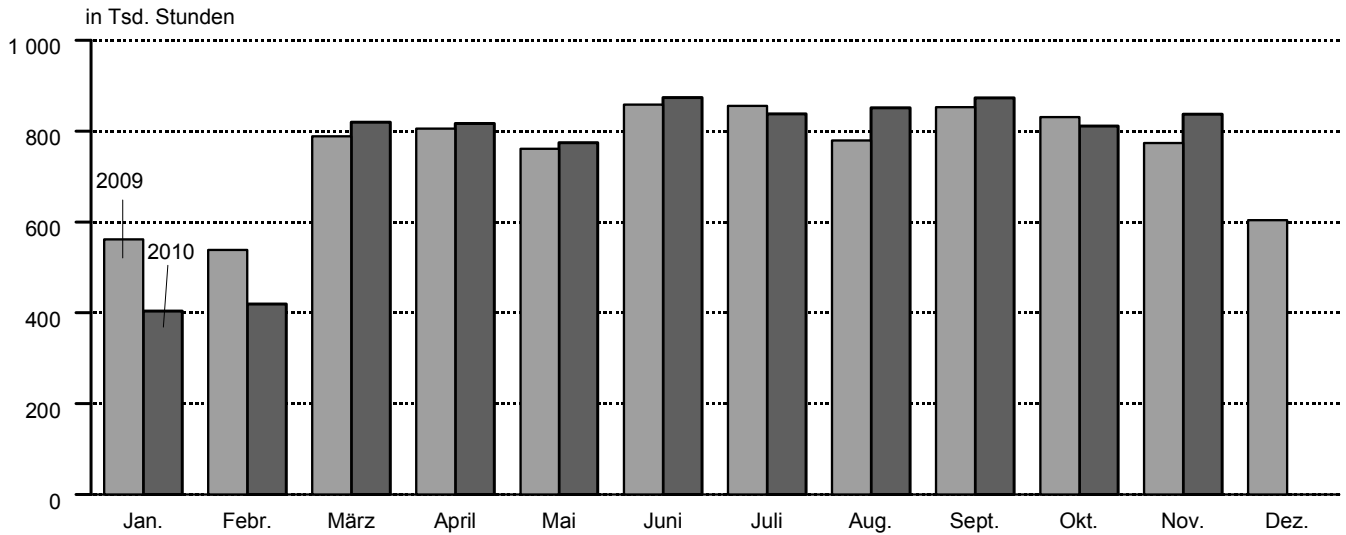
Abweichungen in den Summen sind auf Runden der Zahlen zurückzuführen.

Ergebnisse der jährlich im Juni stattfindenden Ergänzungserhebung im Bereich Vorbereitende Baustellenarbeiten, Hoch- und Tiefbau und der bei Betrieben mit 10 und mehr Beschäftigten im Bereich Bauinstallation, sonstiges Baugewerbe durchgeführten Jährlichen Erhebung werden in dem Statistischen Bericht E II 2/E III 2 - j veröffentlicht.

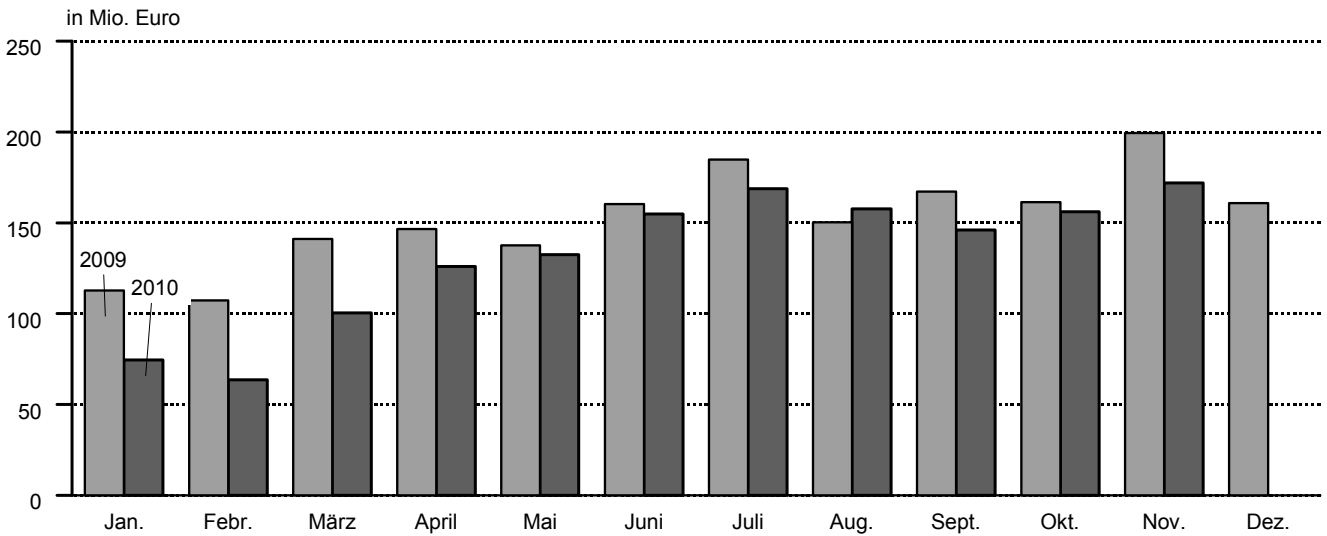
**Vorbereitende Baustellenarbeiten, Hoch- und Tiefbau in Hamburg, 2010 gegenüber 2009**  
 – alle Betriebe (hochgerechnet<sup>1</sup>) –  
**Beschäftigte**



**Geleistete Arbeitsstunden**



**Baugewerblicher Umsatz**



211001 Sta Nord

<sup>1</sup> endgültige Ergebnisse

# 1. Bauhauptgewerbe, Hoch- und Tiefbau in Hamburg

Betriebe mit 20 und mehr Beschäftigten

## 1.1 Ergebnisse für den Monat November 2010 nach ausgewählten Wirtschaftszweigen

Wirtschaftszweig		Betriebe	Beschäftigte	Geleistete Arbeitsstunden	Bruttoentgelte	Gesamtumsatz	Baugewerblicher Umsatz
				1 000 Std.	1 000 Euro		
<b>41.2/42.1/42.2</b>	<b>Bauhauptgewerbe</b>						
<b>42.9/43.1/43.9</b>	<b>insgesamt</b>	<b>88</b>	<b>5 946</b>	<b>561</b>	<b>25 226</b>	<b>144 947</b>	<b>144 513</b>
<b>41.2</b>	Bau von Gebäuden	26	2 519	214	11 820	73 623	73 543
<b>42.1</b>	Bau von Straßen und Bahnverkehrsstrecken	18	1 185	127	4 619	27 290	27 242
<b>42.2</b>	Leitungstiefbau und Kläranlagenbau	9	497	61	1 790	8 377	8 193
<b>42.9</b>	Sonstiger Tiefbau	4	169	18	650	2 052	2 052
<b>43.1</b>	Abbrucharbeiten und vorbereitende Baustellenarbeiten	4	251	27	811	4 720	4 643
<b>43.9</b>	Sonstige spezialisierte Bautätigkeiten	27	1 325	115	5 536	28 885	28 840
43.91.1	Dachdeckerei und Bauspenglerei	3	124	13	493	2 288	2 288
43.91.2	Zimmerei und Ingenieurholzbau	3	62	7	158	768	768
43.99.1	Gerüstbau	4	143	12	500	3 329	3 298
43.99.9	Baugewerbe, anderweitig nicht genannt	16	922	77	4 078	21 659	21 644

## Noch: 1. Vorbereitende Baustellenarbeiten, Hoch- und Tiefbau in Hamburg

Alle Betriebe (hochgerechnet)

### 1.2 Beschäftigte, Bruttoentgelte

Zeitraum		Tätige Personen			Bruttoentgelte
		insgesamt	im Bauhauptgewerbe	in anderen Bereichen	1 000 Euro
	2008 <sup>a</sup>	8 745	8 681	65	291 232
	2009 <sup>a</sup>	9 017	8 984	33	299 399
2009	Januar	8 794	8 754	40	22 391
	Februar	8 783	8 743	40	21 098
	März	9 192	9 169	23	23 123
	April	9 098	9 080	18	24 562
	Mai	9 266	9 245	21	24 579
	Juni	9 298	9 224	74	27 212
	Juli	9 266	9 234	32	28 597
	August	9 172	9 143	29	25 094
	September	9 196	9 169	27	25 368
	Oktober	9 041	9 012	29	25 290
	November	8 798	8 769	29	29 270
	Dezember	8 298	8 266	32	22 815
2010	Januar	8 693	8 661	32	19 379
	Februar	8 692	8 659	33	19 144
	März	9 192	9 163	29	22 887
	April	8 959	8 930	29	26 956
	Mai	9 181	9 152	29	26 128
	Juni	9 200	9 118	82	27 946
	Juli	9 208	9 176	32	31 906
	August	9 302	9 276	26	26 248
	September	9 318	9 292	26	26 661
	Oktober	8 928	8 903	25	24 558
	November	9 162	9 126	36	31 727
	Dezember				

<sup>a</sup> Beschäftigte = Durchschnitt der Monate

### 1.3 Arbeitstage, geleistete Arbeitsstunden in 1 000, Umsatz in 1 000 Euro

Zeitraum		Arbeitstage	Geleistete Arbeitsstunden insgesamt	Gesamtumsatz	Baugewerblicher Umsatz zusammen	Wohnungsbau	
						geleistete Arbeitsstunden	baugewerblicher Umsatz
	2008	254	9 085	1 869 718	1 863 198	3 128	433 137
	2009	254	9 013	1 836 656	1 830 418	3 027	354 090
2009	Januar	21	562	113 693	112 937	222	27 405
	Februar	20	539	107 741	107 287	159	18 783
	März	22	789	141 553	141 166	271	24 045
	April	20	806	147 019	146 718	313	34 083
	Mai	19	761	138 129	137 630	259	30 311
	Juni	21	859	161 069	160 547	286	30 695
	Juli	23	856	185 350	184 948	313	47 102
	August	21	779	150 833	150 301	248	31 801
	September	22	853	168 046	167 181	267	30 646
	Oktober	22	831	161 987	161 414	254	28 271
	November	21	774	199 994	199 484	237	23 670
	Dezember	22	604	161 242	160 805	198	27 278
2010	Januar	20	404	74 700	74 392	120	8 509
	Februar	20	419	63 979	63 687	141	8 667
	März	23	820	101 389	100 389	308	17 417
	April	20	817	127 240	126 016	287	23 423
	Mai	19	775	133 203	132 480	299	31 974
	Juni	22	874	155 518	154 854	291	35 038
	Juli	22	838	169 531	168 853	287	29 229
	August	22	851	158 612	157 676	295	39 197
	September	22	873	147 148	146 198	283	30 589
	Oktober	21	811	157 284	156 194	246	31 952
	November	22	837	172 892	172 075	253	34 023
	Dezember						

Endgültige Ergebnisse, ab März 2010 auf der Grundlage der Ergänzungserhebung 2010 hochgerechnet. Die Werte für März bis September 2010 wurden ausgetauscht.



## Noch: 1. Vorbereitende Baustellenarbeiten, Hoch- und Tiefbau in Hamburg

Alle Betriebe (hochgerechnet)

### 1.4 Geleistete Arbeitsstunden in 1 000, baugewerblicher Umsatz in 1 000 Euro

#### 1.4.1 Gewerblicher und industrieller Bau<sup>1</sup>

Zeitraum	Zusammen		Hochbau		Tiefbau	
	geleistete Arbeitsstunden	baugewerbli. Umsatz	geleistete Arbeitsstunden	baugewerbli. Umsatz	geleistete Arbeitsstunden	baugewerbli. Umsatz
2008	3 386	1 024 534	2 157	769 915	1 229	254 619
2009	3 099	981 843	1 950	810 349	1 149	171 494
2009 Januar	194	67 650	133	54 104	61	13 546
Februar	246	72 853	162	58 607	84	14 246
März	283	85 642	178	71 287	105	14 355
April	262	76 242	148	62 171	114	14 071
Mai	261	61 535	151	46 082	110	15 453
Juni	293	78 596	189	64 068	104	14 528
Juli	265	87 545	163	72 965	102	14 580
August	255	67 647	166	54 868	89	12 779
September	288	80 923	188	67 788	100	13 135
Oktober	278	82 642	181	69 452	97	13 190
November	282	126 872	173	110 012	109	16 860
Dezember	192	93 696	118	78 945	74	14 751
2010 Januar	147	43 259	102	34 627	45	8 632
Februar	166	39 392	111	30 911	55	8 481
März	302	55 578	193	42 765	109	12 813
April	276	59 572	160	45 326	116	14 246
Mai	238	59 125	138	44 836	100	14 289
Juni	289	66 476	179	49 130	110	17 346
Juli	238	83 730	138	70 236	100	13 494
August	248	74 446	158	58 618	90	15 828
September	267	65 064	175	51 277	92	13 787
Oktober	264	71 264	182	55 203	82	16 061
November	280	83 250	191	68 399	89	14 851
Dezember						

<sup>1</sup> einschl. landwirtschaftl. Bau sowie Unternehmen der Bahn und Post

#### 1.4.2 Öffentlicher und Verkehrsbau

Zeitraum	Zusammen		Hochbau		Straßenbau		Sonstiger Tiefbau	
	geleistete Arbeitsstunden	baugewerbli. Umsatz	geleistete Arbeitsstunden	baugewerbli. Umsatz	geleistete Arbeitsstunden	baugewerbli. Umsatz	geleistete Arbeitsstunden	baugewerbli. Umsatz
2008	2 571	405 527	437	116 822	1 083	154 039	1 051	134 666
2009	2 887	494 484	506	101 606	1 153	168 356	1 228	224 522
2009 Januar	146	17 882	28	7 098	49	4 687	69	6 097
Februar	134	15 651	24	4 018	51	5 091	59	6 542
März	235	31 479	42	6 752	95	9 625	98	15 102
April	231	36 393	33	4 702	86	13 935	112	17 756
Mai	241	45 784	37	6 460	102	16 111	102	23 213
Juni	280	51 255	57	8 849	115	17 835	108	24 571
Juli	278	50 301	58	11 337	114	18 712	106	20 252
August	276	50 853	50	9 521	112	19 483	114	21 849
September	298	55 612	52	10 132	131	20 373	115	25 107
Oktober	299	50 501	47	8 383	121	17 334	131	24 784
November	255	48 942	42	13 089	107	15 574	106	20 279
Dezember	214	39 831	36	11 265	70	9 596	108	18 970
2010 Januar	137	22 624	23	5 364	31	4 131	83	13 129
Februar	112	15 628	19	5 049	35	2 055	58	8 524
März	210	27 394	45	7 324	73	5 977	92	14 093
April	254	43 021	48	11 576	109	13 134	97	18 311
Mai	238	41 381	44	10 885	95	11 095	99	19 401
Juni	294	53 340	50	13 326	124	16 320	120	23 694
Juli	313	55 894	67	10 783	126	20 883	120	24 228
August	308	44 033	63	10 404	119	17 662	126	15 967
September	323	50 545	62	9 613	119	17 508	142	23 424
Oktober	301	52 978	43	11 387	118	19 642	140	21 949
November	304	54 802	46	10 793	115	17 413	143	26 596
Dezember								

Endgültige Ergebnisse, ab März 2010 auf der Grundlage der Ergänzungserhebung 2010 hochgerechnet. Die Werte für März bis September 2010 wurden ausgetauscht.

## Noch: 1. Vorbereitende Baustellenarbeiten, Hoch- und Tiefbau in Hamburg

Betriebe mit 20 und mehr Beschäftigten

### 1.5 Betriebe, Beschäftigte, Bruttoentgelte

Zeitraum	Betriebe	Tätige Personen			Bruttoentgelte 1 000 Euro	
		insgesamt	im Bauhaupt- gewerbe	in anderen Bereichen		
2008 <sup>a</sup>	78	5 501	5 464	37	219 289	
2009 <sup>a</sup>	80	5 678	5 660	18	230 990	
2009	Januar	79	5 627	5 604	23	17 070
	Februar	79	5 620	5 597	23	16 084
	März	79	5 664	5 649	15	17 580
	April	78	5 606	5 594	12	18 674
	Mai	78	5 710	5 696	14	18 687
	Juni	78	5 715	5 699	16	21 125
	Juli	78	5 710	5 689	21	21 742
	August	77	5 652	5 633	19	19 079
	September	77	5 667	5 649	18	19 287
	Oktober	86	5 937	5 918	19	20 154
	November	85	5 777	5 758	19	23 326
	Dezember	84	5 449	5 428	21	18 182
2010	Januar	84	5 708	5 687	21	15 444
	Februar	84	5 708	5 686	22	15 256
	März	84	5 712	5 690	22	17 621
	April	84	5 567	5 545	22	20 754
	Mai	84	5 705	5 683	22	20 116
	Juni	84	5 744	5 730	14	23 393
	Juli	84	5 722	5 698	24	24 565
	August	84	5 780	5 760	20	20 209
	September	83	5 790	5 770	20	20 527
	Oktober	88	5 823	5 801	22	19 526
	November	88	5 977	5 946	31	25 226
	Dezember					

<sup>a</sup> Betriebe und Beschäftigte = Durchschnitt der Monate

### 1.6 Geleistete Arbeitsstunden in 1 000, Umsatz in 1 000 Euro

Zeitraum	Geleistete Arbeitsstunden insgesamt	Gesamtumsatz	Baugewerblicher Umsatz zusammen	Wohnungsbau		
				geleistete Arbeitsstunden	baugewerblicher Umsatz	
2008	5 629	1 421 717	1 417 742	1 007	161 707	
2009	5 573	1 446 290	1 442 153	829	160 079	
2009	Januar	343	86 443	85 984	71	10 094
	Februar	352	85 673	85 397	51	6 918
	März	473	109 555	109 298	71	10 895
	April	470	110 651	110 451	82	15 443
	Mai	462	105 116	104 785	68	13 734
	Juni	499	125 902	125 549	74	15 874
	Juli	505	137 836	137 569	82	21 342
	August	479	115 164	114 811	65	14 409
	September	524	130 132	129 558	70	13 886
	Oktober	554	134 852	134 450	72	13 377
	November	515	170 832	170 474	67	11 200
	Dezember	397	134 134	133 827	56	12 907
2010	Januar	272	63 948	63 732	34	4 026
	Februar	272	54 071	53 866	40	4 101
	März	485	81 920	81 563	73	7 082
	April	498	101 866	101 429	68	9 524
	Mai	458	103 272	103 014	71	13 001
	Juni	545	121 790	121 553	69	14 040
	Juli	515	136 943	136 701	68	11 885
	August	519	122 760	122 426	70	15 938
	September	543	116 105	115 766	67	12 438
	Oktober	545	131 396	130 818	71	15 262
	November	562	144 947	144 514	73	16 251
	Dezember					

**Noch: 1. Vorbereitende Baustellenarbeiten, Hoch- und Tiefbau in Hamburg**  
 Betriebe mit 20 und mehr Beschäftigten  
**1.7 Geleistete Arbeitsstunden in 1 000, baugewerblicher Umsatz in 1 000 Euro**  
**1.7.1 Gewerblicher und industrieller Bau<sup>1</sup>**

Zeitraum	Zusammen		Hochbau		Tiefbau	
	geleistete Arbeitsstunden	baugewerbbl. Umsatz	geleistete Arbeitsstunden	baugewerbbl. Umsatz	geleistete Arbeitsstunden	baugewerbbl. Umsatz
2008	2 501	894 427	1 449	662 455	1 052	231 972
2009	2 342	843 701	1 381	696 139	961	147 562
2009						
Januar	147	59 725	93	46 729	54	12 996
Februar	187	64 286	113	50 618	74	13 668
März	210	70 786	125	59 220	85	11 566
April	196	62 984	104	51 647	92	11 337
Mai	195	50 731	106	38 281	89	12 450
Juni	197	64 944	124	53 239	73	11 705
Juli	197	72 361	115	60 614	82	11 747
August	189	55 876	117	45 580	72	10 296
September	213	66 896	132	56 313	81	10 583
Oktober	225	74 998	135	62 864	90	12 134
November	230	115 087	129	99 577	101	15 510
Dezember	156	85 027	88	71 457	68	13 570
2010						
Januar	118	39 284	76	31 343	42	7 941
Februar	134	35 781	83	27 979	51	7 802
März	238	50 749	140	38 344	98	12 405
April	220	54 433	116	40 640	104	13 793
Mai	190	54 035	100	40 201	90	13 834
Juni	233	61 068	134	44 274	99	16 794
Juli	190	76 040	100	62 975	90	13 065
August	196	67 882	115	52 558	81	15 324
September	210	59 324	127	45 976	83	13 348
Oktober	213	65 620	139	50 072	74	15 548
November	226	76 418	146	62 041	80	14 377
Dezember						

<sup>1</sup> einschl. landwirtschaftl. Bau sowie Unternehmen der Bahn und Post

**noch: 1.7 Geleistete Arbeitsstunden in 1 000, baugewerblicher Umsatz in 1 000 Euro**  
**1.7.2 Öffentlicher und Verkehrsbau**

Zeitraum	Zusammen		Hochbau		Straßenbau		Sonstiger Tiefbau	
	geleistete Arbeitsstunden	baugewerbbl. Umsatz	geleistete Arbeitsstunden	baugewerbbl. Umsatz	geleistete Arbeitsstunden	baugewerbbl. Umsatz	geleistete Arbeitsstunden	baugewerbbl. Umsatz
2008	2 228	361 608	451	102 775	820	130 027	957	128 806
2009	2 402	438 373	380	85 186	912	148 151	1 110	205 036
2009								
Januar	125	16 165	23	6 288	39	4 021	63	5 856
Februar	114	14 193	19	3 543	41	4 367	54	6 283
März	192	27 617	31	5 603	73	8 268	88	13 746
April	192	32 024	25	3 891	66	11 971	101	16 162
Mai	199	40 320	29	5 351	78	13 840	92	21 129
Juni	228	44 731	44	7 326	88	15 321	96	22 084
Juli	226	43 866	44	9 358	87	16 074	95	18 434
August	225	44 556	37	7 902	86	16 737	102	19 887
September	241	48 776	38	8 422	100	17 501	103	22 853
Oktober	257	46 075	34	7 059	103	16 334	120	22 682
November	218	44 187	30	10 953	91	14 675	97	18 559
Dezember	185	35 893	26	9 490	60	9 042	99	17 361
2010								
Januar	120	20 422	18	4 514	26	3 893	76	12 015
Februar	98	13 984	15	4 247	30	1 936	53	7 801
März	174	23 732	35	6 551	60	5 395	79	11 786
April	210	37 472	37	10 304	90	11 855	83	15 313
Mai	197	35 978	34	9 738	78	10 015	85	16 225
Juni	243	46 445	38	11 899	102	14 731	103	19 815
Juli	257	48 776	50	9 664	104	18 850	103	20 262
August	253	38 606	47	9 311	98	15 942	108	13 353
September	266	44 004	46	8 612	98	15 803	122	19 589
Oktober	261	49 936	33	10 551	101	17 996	127	21 389
November	263	51 845	35	9 974	98	15 953	130	25 918
Dezember								

# Noch: 1. Vorbereitende Baustellenarbeiten, Hoch- und Tiefbau in Hamburg

Betriebe mit 20 und mehr Beschäftigten

## 1.8 Auftragseingang und Auftragsbestand

Zeitraum	Vorbereitende Baustellenarbeiten, Hoch- und Tiefbau insgesamt	Wohnungs- bau	Gewerblicher und industrieller Bau <sup>1</sup>		Öffentlicher und Verkehrsbau				
			Hochbau	Tiefbau	Hochbau		Straßen- bau	Sonstiger Tiefbau <sup>2</sup>	
					zusammen <sup>2</sup>	Bund, Länder u. Gemeinden, Sozialvers.			
1 000 Euro									
<b>Auftragseingang</b>									
2008	1 146 720	114 145	515 927	144 764	125 944	111 980	120 527	125 413	
2009	1 102 177	173 546	444 106	128 321	33 014	19 644	125 388	197 802	
2009	Januar	83 633	9 533	35 969	9 955	2 356	1 355	10 006	15 814
	Februar	91 816	8 268	32 626	4 574	1 758	662	13 367	31 223
	März	109 116	9 521	26 874	18 751	2 597	1 875	14 043	37 330
	April	60 313	19 724	10 265	5 271	5 815	1 778	14 447	4 791
	Mai	74 468	13 813	25 073	14 313	1 072	288	9 968	10 229
	Juni	70 768	9 814	31 812	7 550	936	440	11 643	9 013
	Juli	133 206	15 764	80 959	6 773	4 540	3 652	11 676	13 494
	August	71 678	8 299	16 638	23 109	2 853	2 063	7 405	13 374
	September	182 198	36 463	109 946	14 297	1 714	984	10 579	9 199
	Oktober	71 642	12 695	20 373	6 245	2 314	1 679	10 330	19 685
	November	62 095	7 147	6 474	10 703	4 113	2 898	7 543	26 115
	Dezember	91 244	22 505	47 097	6 780	2 946	1 970	4 381	7 535
2010	Januar	52 772	14 497	19 920	3 117	4 033	3 792	3 745	7 460
	Februar	78 979	14 524	22 655	6 676	6 938	6 123	5 178	23 008
	März	94 681	17 452	19 859	16 472	1 213	1 139	14 892	24 793
	April	77 451	18 750	9 047	14 488	1 704	1 486	28 775	4 687
	Mai	98 760	7 736	32 864	10 008	11 535	11 042	13 673	22 944
	Juni	67 982	5 094	17 095	7 790	7 530	7 143	21 742	8 731
	Juli	62 585	9 639	12 769	6 895	2 416	1 889	8 788	22 078
	August	98 046	14 545	33 091	7 765	2 335	1 797	20 756	19 554
	September	97 226	6 952	47 189	9 972	9 287	8 519	10 079	13 747
	Oktober	248 958	10 884	23 437	182 862	7 456	6 468	10 444	13 875
	November	70 130	16 147	20 090	10 051	5 129	4 046	10 980	7 733
	Dezember								
<b>Auftragsbestand</b>									
2009	31. März	731 497	121 969	257 537	50 419	51 328	46 389	57 450	192 794
	30. Juni	680 053	112 351	231 025	65 286	51 760	48 627	54 820	164 811
	30. Sept.	899 927	89 676	482 584	71 648	47 364	46 210	45 017	163 638
	31. Dez.	780 811	94 996	414 666	70 943	45 597	44 558	30 931	123 678
2010	31. März	817 035	110 377	394 858	86 281	42 731	41 293	51 226	131 562
	30. Juni	1 048 055	107 830	567 204	86 039	49 968	48 585	78 840	158 174
	30. Sept.	1 046 799	105 771	379 334	136 005	48 134	46 865	58 712	318 843
	31. Dez.								

<sup>1</sup> einschl. landwirtschaftl. Bau sowie Unternehmen der Bahn und Post

<sup>2</sup> Bund, Länder und Gemeinden, Sozialversicherung sowie Organisationen ohne Erwerbszweck

## 2. Ausbaugewerbe und Bauträger in Hamburg

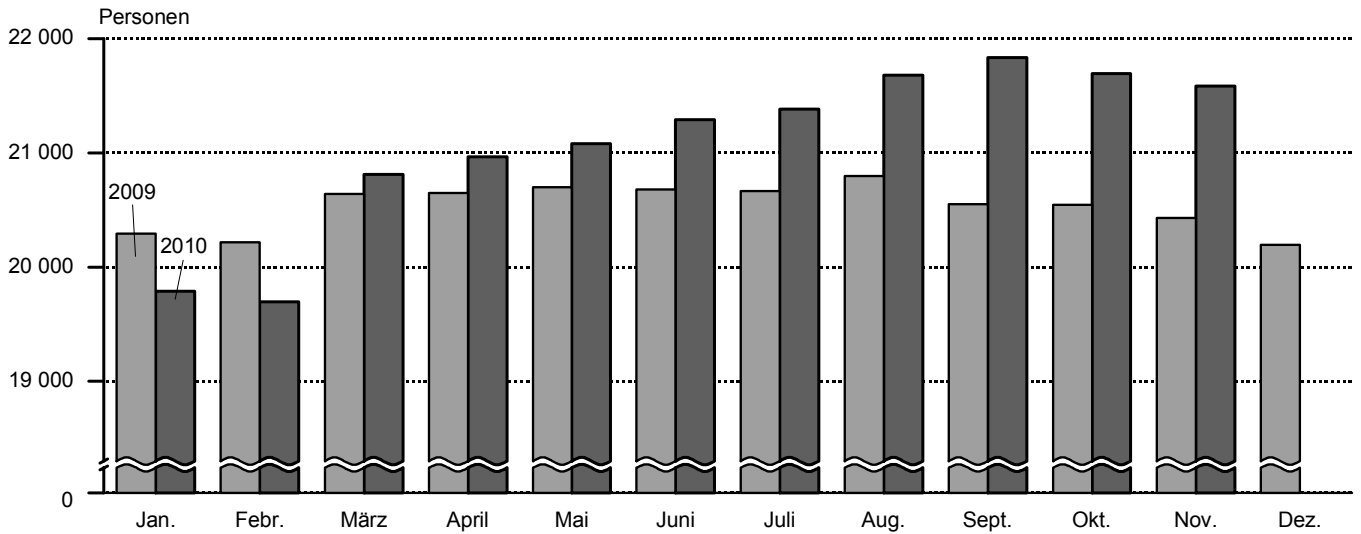
### Betriebe mit 20 und mehr Tätigen Personen

Zeitraum	Be- triebe <sup>1</sup>	Tätige Personen		Geleistete Arbeits- stunden	Brutto- entgelte	Gesamt- umsatz	Ausbau- gewerb- licher Umsatz
		ins- gesamt <sup>1</sup>	im Ausbau- gewerbe <sup>1</sup>				
						1 000 Std.	1 000 Euro
2008 <sup>a</sup>	178	6 536	6 507	7 963	208 204	771 913	763 572
2009 <sup>a</sup>	160	6 009	5 968	7 641	187 646	636 498	624 928
2009	1. Vierteljahr	161	5 824	5 778	1 837	44 593	134 298
	2. Vierteljahr	163	6 078	6 032	1 884	48 842	164 618
	3. Vierteljahr	157	6 038	5 989	1 974	46 342	163 049
	4. Vierteljahr	159	6 094	6 074	1 946	47 869	171 622
2010	1. Vierteljahr	172	6 685	6 668	2 048	56 611	159 565
	2. Vierteljahr	170	6 559	6 531	2 028	53 339	190 357
	3. Vierteljahr	170	6 815	6 795	2 237	56 603	208 445
	4. Vierteljahr						
<b>Ergebnisse für das 3. Vierteljahr 2010 nach Wirtschaftszweigen</b>							
<b>Wirtschaftszweig</b>							
<b>43.2 / 43.3 Ausbaugewerbe insgesamt</b>	<b>170</b>	<b>6 815</b>	<b>6 795</b>	<b>2 237</b>	<b>56 603</b>	<b>208 445</b>	<b>205 667</b>
<b>43.2 Bauinstallation</b>	<b>120</b>	<b>5 324</b>	<b>5 312</b>	<b>1 675</b>	<b>45 356</b>	<b>168 943</b>	<b>166 612</b>
43.21 Elektroinstallation	43	1 838	1 829	632	13 501	45 292	43 339
43.22 Gas-, Wasser-, Heizungs- sowie Lüftungs- und Klimainstallation	61	2 452	2 449	690	21 136	71 086	70 714
43.29.1 Dämmung gegen Kälte, Wärme, Schall und Erschütterung	6	291	291	100	2 497	22 409	22 404
43.29.9 Sonstige Bauinstallation, anderweitig nicht genannt	10	743	743	254	8 222	30 156	30 156
<b>43.3 Sonstiger Ausbau</b>	<b>50</b>	<b>1 491</b>	<b>1 483</b>	<b>562</b>	<b>11 247</b>	<b>39 502</b>	<b>39 055</b>
43.31 Anbringen von Stuckaturen, Gipserei und Verputzerei	2	.	.	.	.	.	.
43.32 Bautischlerei und -schlosserei	10	247	247	156	2 022	5 175	5 166
43.33 Fußboden-, Fliesen- und Plattenlegerei, Tapeziererei	2	.	.	.	.	.	.
43.34.1 Maler- und Lackierergewerbe	28	930	930	323	7 233	25 853	25 800
43.34.2 Glasergewerbe	6	139	139	34	809	2 861	2 861
43.39 Sonstiger Ausbau, anderweitig nicht genannt	2	.	.	.	.	.	.
<b>41.1 Erschließung von Grundstücken; Bauträger</b>	<b>-</b>	<b>-</b>	<b>-</b>	<b>-</b>	<b>-</b>	<b>-</b>	<b>-</b>
41.10.1 Erschließung von unbebauten Grundstücken	-	-	-	-	-	-	-
41.10.2 Bauträger für Nichtwohngebäude	-	-	-	-	-	-	-
41.10.3 Bauträger für Wohngebäude	-	-	-	-	-	-	-

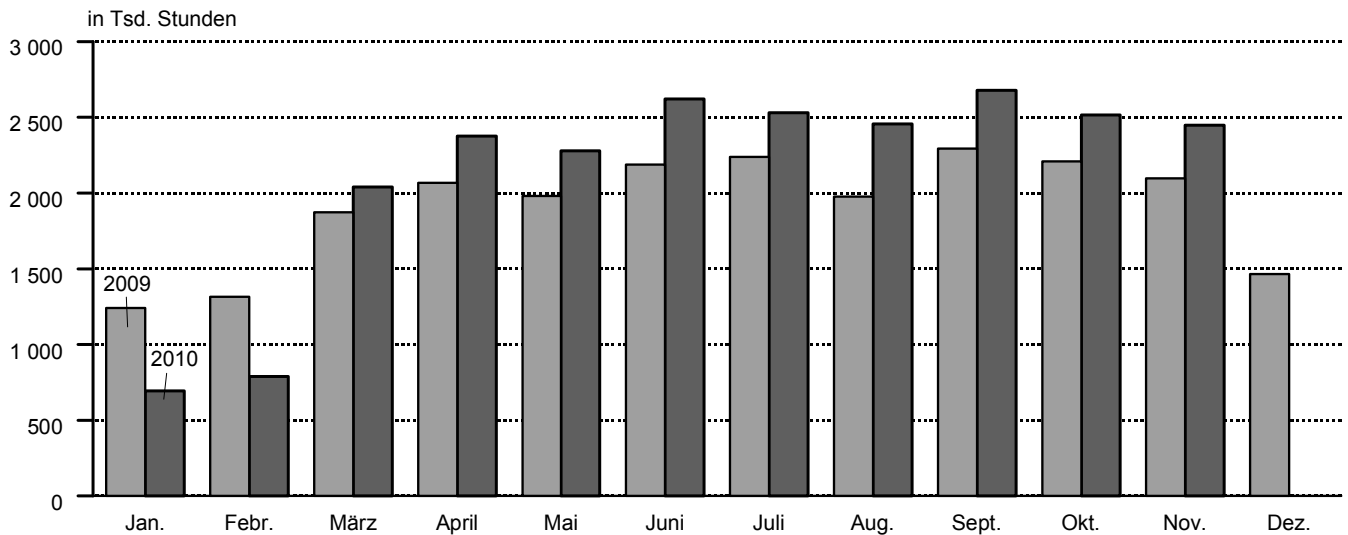
<sup>1</sup> am Ende des Vierteljahres

<sup>a</sup> Betriebe und Beschäftigte = Durchschnitt der Vierteljahresergebnisse

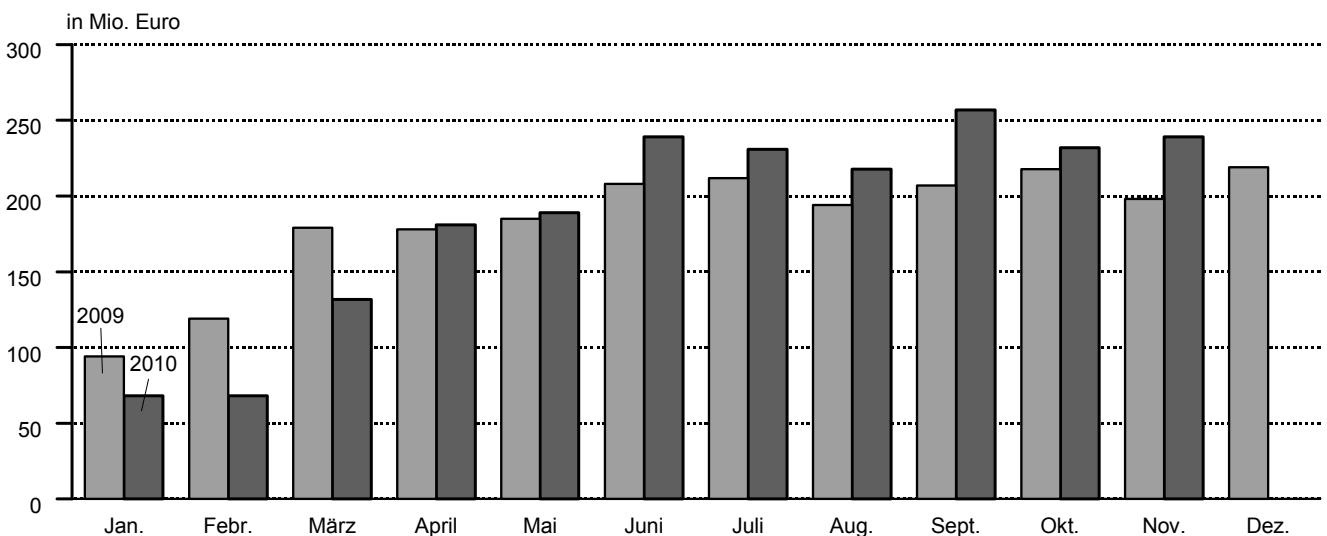
**Vorbereitende Baustellenarbeiten, Hoch- und Tiefbau in Schleswig-Holstein, 2010 gegenüber 2009**  
 – alle Betriebe (hochgerechnet<sup>1</sup>) –  
**Beschäftigte**



**Geleistete Arbeitsstunden**



**Baugewerblicher Umsatz**



211002 Sta Nord

<sup>1</sup> endgültige Ergebnisse

### 3. Vorbereitende Baustellenarbeiten, Hoch- und Tiefbau in Schleswig-Holstein

Betriebe mit 20 und mehr Beschäftigten

#### 3.1 Ergebnisse für den Monat November 2010 nach ausgewählten Wirtschaftszweigen

Wirtschaftszweig	Be- triebe	Beschäf- tigte	Geleistete Arbeits- stunden	Brutto- entgelte	Gesamt- umsatz	Bauge- werblicher Umsatz
			1 000 Std.			
<b>41.2/42.1/42.2 42.9/43.1/43.9</b> <b>Bauhauptgewerbe insgesamt</b>	<b>248</b>	<b>10 693</b>	<b>1 159</b>	<b>33 123</b>	<b>145 509</b>	<b>144 077</b>
<b>41.2</b> Bau von Gebäuden	103	4 224	401	12 346	60 414	59 610
<b>42.1</b> Bau von Straßen und Bahnverkehrs- strecken	19	1 581	179	5 799	31 006	30 942
<b>42.2</b> Leitungstiefbau und Kläranlagenbau	16	660	84	1 915	4 943	4 943
<b>42.9</b> Sonstiger Tiefbau	6	445	42	1 268	5 251	5 139
<b>43.1</b> Abbrucharbeiten und vorbereitende Baustellenarbeiten	9	289	41	878	4 008	3 701
<b>43.9</b> Sonstige spezialisierte Bautätigkeiten	95	3 494	411	10 917	39 887	39 742
43.91.1 Dachdeckerei und Bauspenglerei	27	715	79	1 865	6 541	6 510
43.91.2 Zimmerei und Ingenieurholzbau	20	759	92	1 977	5 752	5 751
43.99.1 Gerüstbau	13	431	51	1 525	3 003	3 003
43.99.9 Baugewerbe, anderweitig nicht genannt	35	1 589	189	5 550	24 591	24 477

### Noch: 3. Vorbereitende Baustellenarbeiten, Hoch- und Tiefbau in Schleswig-Holstein

Alle Betriebe (hochgerechnet)

#### 3.2 Beschäftigte, Bruttoentgelte

Zeitraum	Tätige Personen			Bruttoentgelte	
	insgesamt	im Bauhaupt- gewerbe	in anderen Bereichen	1 000 Euro	
2008 <sup>a</sup>	21 041	20 939	102	529 141	
2009 <sup>a</sup>	20 614	20 531	83	524 086	
2009	Januar	20 352	20 295	57	37 302
	Februar	20 274	20 218	56	34 119
	März	20 699	20 639	60	40 509
	April	20 709	20 648	61	46 801
	Mai	20 799	20 701	98	43 588
	Juni	20 774	20 681	93	45 239
	Juli	20 764	20 666	98	48 364
	August	20 891	20 796	95	45 215
	September	20 649	20 551	98	45 146
	Oktober	20 640	20 545	95	44 513
	November	20 524	20 431	93	51 033
	Dezember	20 290	20 195	95	42 257
2010	Januar	19 882	19 787	95	30 738
	Februar	19 789	19 694	95	27 234
	März	20 981	20 811	170	39 653
	April	21 133	20 967	166	47 603
	Mai	21 238	21 081	157	45 034
	Juni	21 465	21 292	173	48 243
	Juli	21 613	21 381	232	50 233
	August	21 874	21 681	193	48 221
	September	22 034	21 835	199	49 038
	Oktober	21 826	21 696	130	47 000
	November	21 709	21 583	126	56 463
	Dezember				

<sup>a</sup> Beschäftigte = Durchschnitt der Monate

#### 3.3 Arbeitstage, geleistete Arbeitsstunden in 1 000, Umsatz in 1 000 Euro

Zeitraum	Arbeitstage	Geleistete Arbeitsstunden insgesamt	Gesamt- umsatz	Bauge- werblicher Umsatz zusammen	Wohnungsbau		
					geleistete Arbeits- stunden	bauge- werblicher Umsatz	
2008	254	24 151	2 352 985	2 330 836	11 648	996 722	
2009	254	22 952	2 231 119	2 210 849	11 222	936 224	
2009	Januar	21	1 240	94 911	94 122	633	49 914
	Februar	20	1 316	120 475	118 955	648	58 913
	März	22	1 874	181 629	179 253	889	84 787
	April	20	2 069	180 073	178 498	995	76 876
	Mai	19	1 981	186 905	184 955	976	74 592
	Juni	21	2 188	209 970	207 618	1 093	86 005
	Juli	23	2 239	213 240	211 867	1 104	92 560
	August	21	1 979	195 736	193 755	923	70 911
	September	22	2 294	209 512	207 344	1 123	77 235
	Oktober	22	2 209	219 796	218 137	1 053	85 320
	November	21	2 097	198 795	197 646	1 053	76 664
	Dezember	22	1 466	220 077	218 699	732	102 447
2010	Januar	20	693	69 571	68 324	339	28 784
	Februar	20	787	69 791	67 687	426	29 740
	März	23	2 040	134 946	131 727	1 178	67 949
	April	20	2 378	183 225	180 800	1 302	79 101
	Mai	19	2 280	192 139	189 140	1 267	80 113
	Juni	22	2 622	242 519	239 244	1 418	105 790
	Juli	22	2 531	233 874	230 982	1 414	103 715
	August	22	2 457	220 972	218 263	1 356	89 618
	September	22	2 679	259 454	257 004	1 480	114 559
	Oktober	21	2 517	234 188	232 124	1 306	95 990
	November	22	2 447	241 256	238 857	1 269	95 082
	Dezember						

Endgültige Ergebnisse, ab März 2010 auf der Grundlage der Ergänzungserhebung 2010 hochgerechnet. Die Werte für März bis September 2010 wurden ausgetauscht.



## Noch: 3. Vorbereitende Baustellenarbeiten, Hoch- und Tiefbau in Schleswig-Holstein

Alle Betriebe (hochgerechnet)

### 3.4 Geleistete Arbeitsstunden in 1 000, baugewerblicher Umsatz in 1 000 Euro

#### 3.4.1 Gewerblicher und industrieller Bau<sup>1</sup>

Zeitraum	Zusammen		Hochbau		Tiefbau	
	geleistete Arbeitsstunden	baugewerbbl. Umsatz	geleistete Arbeitsstunden	baugewerbbl. Umsatz	geleistete Arbeitsstunden	baugewerbbl. Umsatz
2008	6 370	687 181	4 149	467 670	2 221	219 511
2009	5 894	631 130	3 589	415 606	2 305	215 524
2009						
Januar	366	28 476	253	20 409	113	8 067
Februar	409	33 753	273	23 638	136	10 115
März	524	54 843	323	38 734	201	16 109
April	535	50 717	307	31 365	228	19 352
Mai	491	51 524	302	34 015	189	17 509
Juni	548	55 135	323	35 362	225	19 773
Juli	562	51 765	303	28 325	259	23 440
August	511	59 611	312	37 688	199	21 923
September	554	56 552	334	37 203	220	19 349
Oktober	537	61 880	335	41 336	202	20 544
November	496	59 236	306	39 226	190	20 010
Dezember	361	67 638	218	48 305	143	19 333
2010						
Januar	221	26 261	145	17 963	76	8 298
Februar	204	22 651	126	15 899	78	6 752
März	436	33 539	248	21 256	188	12 283
April	508	53 023	293	37 220	215	15 803
Mai	476	54 883	282	36 973	194	17 910
Juni	586	63 182	355	42 934	231	20 248
Juli	515	52 835	300	35 418	215	17 417
August	511	63 773	289	39 198	222	24 575
September	576	64 088	337	37 748	239	26 340
Oktober	576	54 626	329	32 122	247	22 504
November	571	67 733	340	41 287	231	26 446
Dezember						

<sup>1</sup> einschl. landwirtschaftl. Bau sowie Unternehmen der Bahn und Post

#### 3.4.2 Öffentlicher und Verkehrsbau

Zeitraum	Zusammen		Hochbau		Straßenbau		Sonstiger Tiefbau	
	geleistete Arbeitsstunden	baugewerbbl. Umsatz	geleistete Arbeitsstunden	baugewerbbl. Umsatz	geleistete Arbeitsstunden	baugewerbbl. Umsatz	geleistete Arbeitsstunden	baugewerbbl. Umsatz
2008	6 133	646 933	1 022	99 822	2 613	308 684	2 498	238 427
2009	5 836	643 495	1 259	93 657	2 293	314 866	2 284	234 972
2009								
Januar	241	15 732	52	3 378	83	5 291	106	7 063
Februar	259	26 289	52	4 287	82	10 784	125	11 218
März	461	39 623	91	6 628	171	17 273	199	15 722
April	539	50 905	95	5 898	223	28 350	221	16 657
Mai	514	58 839	80	4 966	233	32 780	201	21 093
Juni	547	66 478	103	8 312	234	37 434	210	20 732
Juli	573	67 542	139	8 884	235	37 334	199	21 324
August	545	63 233	143	9 791	200	32 995	202	20 447
September	617	73 557	150	9 581	249	37 757	218	26 219
Oktober	619	70 937	143	10 899	247	34 126	229	25 912
November	548	61 746	118	11 645	200	23 666	230	26 435
Dezember	373	48 614	93	9 388	136	17 076	144	22 150
2010								
Januar	133	13 279	44	3 325	37	4 524	52	5 430
Februar	157	15 296	57	4 736	39	5 077	61	5 483
März	426	30 239	118	7 191	140	12 385	168	10 663
April	568	48 676	139	11 261	202	23 957	227	13 458
Mai	537	54 144	127	11 620	204	26 217	206	16 307
Juni	618	70 272	148	14 302	259	35 752	211	20 218
Juli	602	74 432	160	17 239	218	36 682	224	20 511
August	590	64 872	160	15 693	182	28 238	248	20 941
September	623	78 357	142	15 756	226	38 119	255	24 482
Oktober	635	81 508	142	16 234	238	40 598	255	24 676
November	607	76 042	135	16 058	218	32 197	254	27 787
Dezember								

Endgültige Ergebnisse, ab März 2010 auf der Grundlage der Ergänzungserhebung 2010 hochgerechnet. Die Werte für März bis September 2010 wurden ausgetauscht.

### Noch: 3. Vorbereitende Baustellenarbeiten, Hoch- und Tiefbau in Schleswig-Holstein

Betriebe mit 20 und mehr Beschäftigten

#### 3.5 Betriebe, Beschäftigte, Bruttoentgelte

Zeitraum	Betriebe	Tätige Personen			Bruttoentgelte 1 000 Euro
		insgesamt	im Bauhaupt- gewerbe	in anderen Bereichen	
2008 <sup>a</sup>	214	9 587	9 525	62	295 761
2009 <sup>a</sup>	219	9 494	9 446	48	290 390
2009					
Januar	218	9 456	9 419	37	21 145
Februar	218	9 419	9 383	36	19 341
März	218	9 408	9 374	34	22 206
April	218	9 413	9 378	35	25 655
Mai	219	9 458	9 402	56	23 894
Juni	218	9 463	9 410	53	24 290
Juli	217	9 442	9 386	56	26 512
August	217	9 499	9 445	54	24 786
September	215	9 390	9 334	56	24 748
Oktober	223	9 734	9 680	54	25 135
November	223	9 679	9 626	53	28 817
Dezember	223	9 569	9 515	54	23 861
2010					
Januar	222	9 377	9 323	54	17 357
Februar	222	9 333	9 279	54	15 378
März	222	9 406	9 354	52	21 501
April	221	9 475	9 424	51	25 812
Mai	220	9 523	9 475	48	24 419
Juni	218	9 609	9 560	49	25 806
Juli	218	9 681	9 610	71	27 238
August	218	9 804	9 745	59	26 147
September	219	9 875	9 814	61	26 590
Oktober	249	10 816	10 749	67	27 572
November	248	10 758	10 693	65	33 123
Dezember					

<sup>a</sup> Betriebe und Beschäftigte = Durchschnitt der Monate

#### 3.6 Geleistete Arbeitsstunden in 1 000, Umsatz in 1 000 Euro

Zeitraum	Geleistete Arbeitsstunden insgesamt	Gesamtumsatz	Baugewerblicher Umsatz zusammen	Wohnungsbau	
				geleistete Arbeitsstunden	baugewerblicher Umsatz
2008	11 336	1 332 432	1 319 747	3 099	322 434
2009	10 625	1 275 567	1 264 894	3 001	325 783
2009					
Januar	565	49 026	48 626	173	16 546
Februar	610	64 836	64 065	177	19 529
März	864	98 229	97 052	235	29 738
April	957	102 493	101 713	263	26 963
Mai	910	109 123	108 157	258	26 162
Juni	984	114 267	113 360	283	25 574
Juli	1 020	122 136	121 456	292	32 464
August	919	116 111	115 130	244	24 871
September	1 049	124 876	123 802	297	27 089
Oktober	1 066	132 514	131 350	289	31 248
November	990	118 730	117 924	289	28 078
Dezember	691	123 226	122 259	201	37 521
2010					
Januar	320	39 775	38 900	93	10 542
Februar	351	39 788	38 312	117	10 892
März	838	68 036	66 893	265	22 038
April	1 016	98 492	97 631	293	25 655
Mai	966	104 719	103 654	285	25 983
Juni	1 117	128 347	127 168	318	34 176
Juli	1 069	126 956	125 929	318	33 638
August	1 042	121 113	120 151	305	29 066
September	1 136	141 318	140 448	333	37 155
Oktober	1 195	141 733	140 501	350	36 672
November	1 159	145 509	144 077	340	36 325
Dezember					

## Noch: 3. Vorbereitende Baustellenarbeiten, Hoch- und Tiefbau in Schleswig-Holstein

Betriebe mit 20 und mehr Beschäftigten

### 3.7 Geleistete Arbeitsstunden in 1 000, baugewerblicher Umsatz in 1 000 Euro

#### 3.7.1 Gewerblicher und industrieller Bau<sup>1</sup>

Zeitraum	Zusammen		Hochbau		Tiefbau	
	geleistete Arbeitsstunden	baugewerbbl. Umsatz	geleistete Arbeitsstunden	baugewerbbl. Umsatz	geleistete Arbeitsstunden	baugewerbbl. Umsatz
2008	3 704	468 111	2 228	314 749	1 476	153 362
2009	3 421	415 908	2 014	272 875	1 407	143 033
2009						
Januar	214	19 541	138	13 892	76	5 649
Februar	241	23 173	149	16 090	92	7 083
März	299	35 556	181	25 225	118	10 331
April	306	32 837	172	20 426	134	12 411
Mai	280	33 381	169	22 152	111	11 229
Juni	307	34 305	181	21 970	126	12 335
Juli	322	33 479	170	18 446	152	15 033
August	292	38 604	175	24 544	117	14 060
September	316	36 637	187	24 228	129	12 409
Oktober	325	42 131	192	27 554	133	14 577
November	300	40 346	175	26 148	125	14 198
Dezember	219	45 918	125	32 200	94	13 718
2010						
Januar	133	17 862	83	11 974	50	5 888
Februar	123	15 389	72	10 598	51	4 791
März	261	21 253	136	13 273	125	7 980
April	304	33 508	161	23 241	143	10 267
Mai	284	34 723	155	23 087	129	11 636
Juni	346	38 952	192	25 945	154	13 007
Juli	308	33 432	165	22 116	143	11 316
August	307	40 442	159	24 476	148	15 966
September	344	40 684	185	23 571	159	17 113
Oktober	362	36 957	193	22 037	169	14 920
November	357	45 857	199	28 324	158	17 533
Dezember						

<sup>1</sup> einschl. landwirtschaftl. Bau sowie Unternehmen der Bahn und Post

#### 3.7.2 Öffentlicher und Verkehrsbau

Zeitraum	Zusammen		Hochbau		Straßenbau		Sonstiger Tiefbau	
	geleistete Arbeitsstunden	baugewerbbl. Umsatz	geleistete Arbeitsstunden	baugewerbbl. Umsatz	geleistete Arbeitsstunden	baugewerbbl. Umsatz	geleistete Arbeitsstunden	baugewerbbl. Umsatz
2008	4 533	529 202	545	60 604	2 013	275 186	1 975	193 412
2009	4 203	523 203	714	62 905	1 762	284 103	1 727	176 195
2009								
Januar	178	12 539	29	2 130	66	4 755	83	5 654
Februar	192	21 363	29	2 692	65	9 691	98	8 980
März	330	31 758	51	4 469	129	15 546	150	11 743
April	388	41 913	53	3 956	169	25 516	166	12 441
Mai	372	48 614	45	3 356	176	29 503	151	15 755
Juni	394	53 481	52	4 515	182	33 769	160	15 197
Juli	406	55 513	78	5 984	178	33 602	150	15 927
August	383	51 655	80	6 686	151	29 697	152	15 272
September	436	60 076	84	6 510	188	33 983	164	19 583
Oktober	452	57 971	86	7 603	194	31 014	172	19 354
November	401	49 500	71	8 247	157	21 508	173	19 745
Dezember	271	38 820	56	6 757	107	15 519	108	16 544
2010								
Januar	94	10 496	26	2 329	29	4 111	39	4 056
Februar	111	12 031	34	3 322	31	4 614	46	4 095
März	312	23 602	73	4 005	113	11 112	126	8 485
April	419	38 468	86	6 265	163	21 494	170	10 709
Mai	397	42 948	78	6 450	165	23 522	154	12 976
Juni	453	54 040	88	6 854	208	32 029	157	15 157
Juli	443	58 859	99	9 627	176	32 911	168	16 321
August	430	50 643	97	8 645	147	25 335	186	16 663
September	459	62 609	86	8 927	182	34 201	191	19 481
Oktober	483	66 872	95	9 963	192	36 488	196	20 421
November	462	61 895	91	9 961	176	28 938	195	22 996
Dezember								

## Noch: 3. Vorbereitende Baustellenarbeiten, Hoch- und Tiefbau in Schleswig-Holstein

Betriebe mit 20 und mehr Beschäftigten

### 3.8 Auftragseingang und Auftragsbestand

Zeitraum	Vorbereitende Baustellenarbeiten, Hoch- und Tiefbau insgesamt	Wohnungs-bau	Gewerblicher und industrieller Bau <sup>1</sup>		Öffentlicher und Verkehrsbau				
			Hochbau	Tiefbau	Hochbau		Straßenbau	sonstiger Tiefbau <sup>2</sup>	
					zusammen <sup>2</sup>	Bund, Länder u. Gemeinden, Sozialvers.			
1 000 Euro									
<b>Auftragseingang</b>									
2008	1 021 081	244 532	245 839	140 252	43 474	28 440	200 885	146 099	
2009	963 305	244 918	192 583	116 262	70 654	54 977	212 777	126 111	
2009	Januar	44 399	12 835	8 938	5 141	4 036	3 573	4 849	8 600
	Februar	55 479	20 020	9 377	6 560	3 180	2 795	9 454	6 888
	März	77 947	23 532	18 022	13 465	3 378	2 077	11 266	8 284
	April	89 252	17 960	21 074	8 073	8 856	8 047	21 460	11 829
	Mai	89 092	19 636	17 944	9 611	4 502	3 419	28 057	9 342
	Juni	85 675	16 811	20 243	13 099	5 025	3 769	16 696	13 801
	Juli	104 378	24 288	23 801	10 327	11 278	10 131	22 600	12 084
	August	89 179	18 479	15 245	9 225	11 092	8 546	21 852	13 286
	September	104 344	38 354	14 089	11 847	7 444	5 776	15 732	16 878
	Oktober	69 079	15 720	17 929	9 955	4 330	2 584	10 786	10 359
	November	81 535	19 011	16 117	8 136	3 325	2 205	24 234	10 712
	Dezember	72 946	18 272	9 804	10 823	4 208	2 055	25 791	4 048
2010	Januar	46 924	17 415	6 882	6 656	3 166	2 230	7 471	5 334
	Februar	55 775	17 179	8 415	14 646	3 693	3 083	5 730	6 112
	März	81 122	21 740	16 668	9 256	9 466	8 247	14 067	9 925
	April	123 301	18 771	15 360	9 779	10 511	7 079	56 479	12 401
	Mai	91 859	24 612	19 552	13 231	8 190	5 925	17 781	8 493
	Juni	91 566	25 151	15 928	11 355	8 096	6 516	19 542	11 494
	Juli	98 495	29 897	17 891	10 166	5 739	4 826	19 353	15 449
	August	93 708	23 339	11 789	16 011	4 755	3 595	22 223	15 591
	September	122 923	21 448	22 447	16 688	12 668	8 120	26 990	22 682
	Oktober	86 562	18 645	17 173	10 542	5 293	3 065	21 625	13 284
	November	89 264	20 991	22 574	15 145	4 860	4 006	13 312	12 382
	Dezember								
<b>Auftragsbestand</b>									
2009	31. März	432 630	97 298	89 373	32 542	15 365	11 658	150 949	47 103
	30. Juni	436 192	91 717	111 536	38 515	18 702	15 533	135 422	40 300
	30. Sept.	436 796	105 542	104 280	37 484	36 916	31 505	104 239	48 335
	31. Dez.	392 149	97 414	94 644	31 611	27 440	21 989	99 335	41 705
2010	31. März	443 718	116 849	98 118	38 097	30 436	23 298	108 099	52 119
	30. Juni	507 535	130 990	95 680	43 965	40 612	30 939	135 813	60 475
	30. Sept.	482 973	129 382	83 975	46 900	39 253	29 662	114 735	68 728
	31. Dez.								

<sup>1</sup> einschl. landwirtschaftl. Bau sowie Unternehmen der Bahn und Post

<sup>2</sup> Bund, Länder und Gemeinden, Sozialversicherung sowie Organisationen ohne Erwerbszweck

## Noch: 3. Vorbereitende Baustellenarbeiten, Hoch- und Tiefbau

Betriebe mit 20 und mehr Beschäftigten

### 3.9 Ergebnisse für den Monat November 2010 nach Kreisen

#### 3.9.1 Betriebe, Beschäftigte, geleistete Arbeitsstunden, Bruttoentgelte

KREISFREIE STADT Kreis	Betriebe	Beschäftigte	Geleistete Arbeitsstunden				Bruttoentgelte 1 000 Euro
			insgesamt	Wohnungs- bau	gewerbl. u. industrieller Bau <sup>1</sup>	öffentlicher und Verkehrsbau	
			1 000 Stunden				
FLENSBURG	4	139	12	4	3	5	494
KIEL	9	396	43	12	18	13	1 224
LÜBECK	19	861	99	35	14	50	2 460
NEUMÜNSTER	12	530	63	14	12	37	1 661
Dithmarschen	19	713	84	18	36	30	2 316
Herzogtum Lauenburg	10	307	32	14	8	10	983
Nordfriesland	30	1 034	118	55	28	35	3 179
Ostholstein	9	348	31	8	15	8	924
Pinneberg	15	704	75	9	24	42	2 628
Plön	14	474	54	16	22	16	1 504
Rendsburg-Eckernförde	30	1 395	134	32	48	54	4 394
Schleswig-Flensburg	29	1 365	145	40	34	71	4 032
Segeberg	19	1 170	135	26	43	66	3 842
Steinburg	13	574	64	28	31	5	1 566
Stormarn	16	683	71	31	23	17	1 918
<b>Schleswig-Holstein</b>	<b>248</b>	<b>10 693</b>	<b>1 159</b>	<b>340</b>	<b>357</b>	<b>462</b>	<b>33 123</b>

#### 3.9.2 Baugewerblicher Umsatz, Auftragseingang

KREISFREIE STADT Kreis	Baugewerblicher Umsatz				Auftragseingang			
	insgesamt	Wohnungs- bau	gewerbl. u. industrieller Bau <sup>1</sup>	öffentlicher und Ver- kehrsbau	insgesamt	Wohnungs- bau	gewerbl. u. industrieller Bau <sup>1</sup>	öffentlicher und Ver- kehrsbau
	1 000 Euro							
FLENSBURG	2 205	980	728	497	461	69	298	94
KIEL	3 500	1 050	1 219	1 231	1 144	632	222	290
LÜBECK	14 721	4 437	3 582	6 702	5 836	2 545	422	2 869
NEUMÜNSTER	6 492	2 088	940	3 464	2 971	905	762	1 304
Dithmarschen	9 009	1 549	3 682	3 778	6 161	930	2 861	2 370
Herzogtum Lauenburg	3 475	1 448	867	1 160	2 038	991	461	586
Nordfriesland	14 020	4 729	3 481	5 810	10 258	4 670	2 083	3 505
Ostholstein	3 798	727	1 655	1 416	2 068	324	476	1 268
Pinneberg	7 232	413	1 865	4 954	6 403	142	5 524	737
Plön	6 173	1 358	2 612	2 203	3 425	1 004	1 470	951
Rendsburg-Eckernförde	24 218	5 800	13 083	5 335	17 092	1 632	11 900	3 560
Schleswig-Flensburg	16 163	3 730	3 072	9 361	8 007	1 103	2 134	4 770
Segeberg	20 605	2 923	3 731	13 951	13 089	2 654	3 807	6 628
Steinburg	5 113	2 086	2 422	605	5 346	2 635	2 010	701
Stormarn	7 352	3 007	2 919	1 426	4 965	755	3 290	920
<b>Schleswig-Holstein</b>	<b>144 077</b>	<b>36 325</b>	<b>45 857</b>	<b>61 895</b>	<b>89 264</b>	<b>20 991</b>	<b>37 719</b>	<b>30 554</b>

<sup>1</sup> einschl. landwirtschaftl. Bau sowie Unternehmen der Bahn und Post

#### 4. Bauinstallation, Sonstiger Ausbau und Erschließung von Grundstücken, Bauträger in Schleswig-Holstein

Betriebe mit 20 und mehr Tätigen Personen

##### 4.1 Bauinstallation und Sonstiger Ausbau

Zeitraum	Betriebe <sup>1</sup>	Tätige Personen		Geleistete Arbeitsstunden	Bruttoentgelte	Gesamtumsatz	Ausbaugewerblicher Umsatz	
		insgesamt <sup>1</sup>	im Ausbaugewerbe <sup>1</sup>					
						1 000 Std.	1 000 Euro	
2008 <sup>a</sup>	198	7 350	7 042	9 267	197 908	713 196	685 007	
2009 <sup>a</sup>	198	7 128	6 805	8 794	187 698	712 095	682 173	
2009	1. Vierteljahr	198	7 007	6 691	2 093	43 897	153 617	147 395
	2. Vierteljahr	197	7 012	6 693	2 117	45 845	169 242	161 348
	3. Vierteljahr	198	7 318	6 990	2 292	47 320	181 665	173 118
	4. Vierteljahr	198	7 176	6 844	2 292	50 636	207 571	200 312
2010	1. Vierteljahr	194	7 054	6 704	2 088	44 375	137 890	132 354
	2. Vierteljahr	194	7 198	6 862	2 209	47 870	175 012	167 590
	3. Vierteljahr	194	7 404	7 091	2 270	49 488	183 672	177 284
	4. Vierteljahr							

##### 4.2 Ergebnisse für das 3. Vierteljahr 2010 nach Wirtschaftszweigen

Wirtschaftszweig	Betriebe <sup>1</sup>	Tätige Personen		Geleistete Arbeitsstunden	Bruttoentgelte	Gesamtumsatz	Ausbaugewerblicher Umsatz
		insgesamt <sup>1</sup>	im Ausbaugewerbe <sup>1</sup>				
						1 000 Std.	1 000 Euro
<b>43.2/43.3 Bauinstallation, sonstiger Ausbau</b>	<b>194</b>	<b>7 404</b>	<b>7 091</b>	<b>2 270</b>	<b>49 488</b>	<b>183 672</b>	<b>177 284</b>
43.2 Bauinstallation	134	5 619	5 379	1 676	38 048	145 344	140 298
43.21 Elektroinstallation	60	2 781	2 586	833	17 147	63 365	59 246
43.22 Gas-, Wasser-, Heizungs-sowie Lüftungs- und Klimainstallation	68	2 685	2 640	790	19 398	78 112	77 185
43.29 Dämmung gegen Kälte, Wärme, Schall und Erschütterung; sowie Sonstige Bauinstallation, anderweitig nicht genannt	6	153	153	53	1 503	3 866	3 866
43.3 Sonstiger Ausbau	60	1 785	1 712	594	11 440	38 328	36 987
43.31 Anbringen von Stuckaturen, Gipserei und Verputzerei	2	.	.	.	.	.	.
43.32 Bautischlerei und -schlosserei	8	.	.	.	.	.	.
43.33 Fußboden-, Fliesen- und Plattenlegerei, Tapeziererei	9	211	198	59	1 566	6 259	5 856
43.34.1 Maler- und Lackierergewerbe	39	1 256	1 213	443	7 902	23 658	22 884
43.34.2 Glasergewerbe	2	.	.	.	.	.	.
43.39 Sonstiger Ausbau, anderweitig nicht genannt	–	–	–	–	–	–	–
<b>41.1 Erschließung von Grundstücken, Bauträger<sup>2</sup></b>	<b>2</b>	<b>65</b>	<b>–</b>	<b>–</b>	<b>.</b>	<b>.</b>	<b>–</b>
41.10.1 Erschließung von unbebauten Grundstücken	–	–	–	–	–	–	–
41.10.2 Bauträger für Nichtwohngebäude	–	–	–	–	–	–	–
41.10.3 Bauträger für Wohngebäude	2	65	–	–	.	.	–

<sup>1</sup> am Ende des Vierteljahres

<sup>2</sup> es werden nur die Merkmale Betriebe, Tätige Personen insgesamt, Entgelte und Gesamtumsatz erhoben

<sup>a</sup> Betriebe und Beschäftigte = Durchschnitt der Vierteljahresergebnisse