

STATISTISCHE BERICHTE

Kennziffer: E II 1/E III 1 - m 4/13 HH

Das Baugewerbe in Hamburg im April 2013

Herausgegeben am: 24. Juni 2013



Impressum

Statistische Berichte

Herausgeber:

Statistisches Amt für Hamburg und Schleswig-Holstein

– Anstalt des öffentlichen Rechts –

Steckelhörn 12
20457 Hamburg

Auskunft zu dieser Veröffentlichung:

Bernd Reuter

Telefon: 0431 6895-9294

E-Mail: bau@statis

Auskunftsdienst:

E-Mail: info@statistik-nord.de

Auskünfte: 040 42831-1766

0431 6895-9393

Internet: www.statistik-nord.de

© Statistisches Amt für Hamburg und Schleswig-Holstein, Hamburg 2013

Auszugsweise Vervielfältigung und Verbreitung mit Quellenangabe gestattet.

Sofern in den Produkten auf das Vorhandensein von Copyrightrechten Dritter hingewiesen wird, sind die in deren Produkten ausgewiesenen Copyrightbestimmungen zu wahren. Alle übrigen Rechte bleiben vorbehalten.

Zeichenerklärung:

0	weniger als die Hälfte von 1 in der letzten besetzten Stelle, jedoch mehr als nichts
–	nichts vorhanden (genau Null)
...	Angabe fällt später an
·	Zahlenwert unbekannt oder geheim zu halten
×	Tabellenfach gesperrt, weil Aussage nicht sinnvoll
p	vorläufiges Ergebnis
r	berichtigtes Ergebnis
s	geschätztes Ergebnis
a. n. g.	anderweitig nicht genannt
u. dgl.	und dergleichen
()	Zahlenwert mit eingeschränkter Aussagefähigkeit
/	Zahlenwert nicht sicher genug

Hinweise 4

Tabellen

1. Vorbereitende Baustellenarbeiten, Hoch- und Tiefbau (Bauhauptgewerbe) in Hamburg

1.1 Tatige Personen, geleistete Arbeitsstunden, Umsatz, Bruttoentgelte 7

2. Vorbereitende Baustellenarbeiten, Hoch und Tiefbau in Hamburg

2.1 Ergebnisse fur den Monat April 2013 nach ausgewahlten Wirtschaftszweigen
– Betriebe mit 20 und mehr tatigen Personen – 8

2.2 Tatige Personen und Bruttoentgelte
– Alle Betriebe (hochgerechnet) – 9

2.3 Arbeitstage, geleistete Arbeitsstunden in 1 000, baugewerblicher Umsatz in 1 000 Euro
– Alle Betriebe (hochgerechnet) – 10

2.4 Geleistete Arbeitsstunden in 1 000, baugewerblicher Umsatz in 1 000 Euro
– Alle Betriebe (hochgerechnet) –

2.4.1 Gewerblicher und industrieller Bau 11

2.4.2 Offentlicher und Verkehrsbau 12

2.5 Betriebe, tatige Personen und Bruttoentgelte
– Betriebe mit 20 und mehr tatigen Personen – 13

2.6 Geleistete Arbeitsstunden in 1 000, Umsatz in 1 000 Euro
– Betriebe mit 20 und mehr tatigen Personen – 14

2.7 Geleistete Arbeitsstunden in 1 000, baugewerblicher Umsatz in 1 000 Euro
– Betriebe mit 20 und mehr tatigen Personen –

2.7.1 Gewerblicher und industrieller Bau 15

2.7.2 Offentlicher und Verkehrsbau 16

2.8 Auftragseingang und Auftragsbestand
– Betriebe mit 20 und mehr tatigen Personen – 17

3. Bauinstallation und sonstiges Ausbaugewerbe in Hamburg
– Betriebe mit 20 und mehr tatigen Personen – 18

Grafik

Tatige Personen, geleistete Arbeitsstunden und baugewerblicher Umsatz
in Hamburg 2013 gegenuber 2012 6

Hinweise

Rechtsgrundlagen

Gesetz über die Statistik im Produzierenden Gewerbe (ProdGewStatG) in der Fassung der Bekanntmachung vom 21. März 2002 (BGBl. I S. 1181) geändert durch Artikel 4 des Gesetzes vom 17. März 2009 (BGBl. I S. 550), in Verbindung mit dem Bundesstatistikgesetz (BStatG) vom 22. Januar 1987 (BGBl. I S. 462, 565), zuletzt geändert durch Artikel 3 des Gesetzes vom 07. September 2007 (BGBl. I S. 2246).

Erhebungsbereich

Die Abgrenzung und Gliederung des Baugewerbes erfolgt nach der Klassifikation der Wirtschaftszweige, Ausgabe 2008 (WZ 2008).

Vorbereitende Baustellenarbeiten, Hoch- und Tiefbau

- 41.20.1 Bau von Gebäuden (ohne Fertigteilbau)
- 41.20.2 Errichtung von Fertigteilbauten
- 42.11 Bau von Straßen
- 42.12 Bau von Bahnverkehrsstrecken
- 42.13 Brücken- und Tunnelbau
- 42.21 Rohrleitungstiefbau, Brunnenbau und Kläranlagenbau
- 42.22 Kabelnetzleitungstiefbau
- 42.91 Wasserbau
- 42.99 Sonstiger Tiefbau, anderweitig nicht genannt
- 43.11 Abbrucharbeiten
- 43.12 Vorbereitende Baustellenarbeiten
- 43.13 Test- und Suchbohrung nicht einzubeziehen: Brunnenbau(s. 42.21) und Schachtbau (s. 43.99.9)
- 43.91.1 Dachdeckerei und Bauspenglerei
- 43.91.2 Zimmerei und Ingenieurholzbau
- 43.99.1 Gerüstbau
- 43.99.2 Schornstein-, Feuerungs- und Industrieofenbau
- 43.99.9 Baugewerbe, anderweitig nicht genannt

Bauinstallation und sonstiges Ausbaugewerbe

- 43.21 Elektroinstallation
- 43.22 Gas-, Wasser-, Heizungs- sowie Lüftungs- und Klimainstallation
- 43.29.1 Dämmung gegen Kälte, Wärme, Schall und Erschütterung
- 43.29.9 Sonstige Bauinstallation, anderweitig nicht genannt

- 43.32 Bautischlerei und -schlosserei
- 43.33 Fußboden-, Fliesen- und Plattenlegerei, Tapeziererei
- 43.34.1 Maler- und Lackierergewerbe
- 43.34.2 Glasergewerbe
- 43.39 Sonstiger Ausbau, anderweitig nicht genannt
- 41.10.1 Erschließung von unbebauten Grundstücken
- 41.10.2 Bauträger für Nichtwohngebäude
- 41.10.3 Bauträger für Wohngebäude

Zum Monatsbericht im Bereich Vorbereitende Baustellenarbeiten, Hoch- und Tiefbau sowie zum Vierteljährlichen Bericht im Bereich Bauinstallation und sonstiges Baugewerbe melden Baubetriebe von Unternehmen des Produzierenden Gewerbes mit 20 und mehr tätigen Personen, Baubetriebe mit 20 und mehr tätigen Personen von Unternehmen außerhalb des Produzierenden Gewerbes sowie Arbeitsgemeinschaften, soweit sich ihre Tätigkeit auf inländische Baustellen bezieht. Erfasst und nachgewiesen werden örtliche Einheiten (in der Regel nicht Baustellen) mit wirtschaftlichem Schwerpunkt im Baugewerbe.

Darüber hinaus werden für den Bereich Vorbereitende Baustellenarbeiten, Hoch- und Tiefbau die erhobenen Daten der monatlich meldenden Betriebe, mit Ausnahme der Auftragseingänge und Auftragsbestände, auf Ergebnisse für alle Betriebe hochgerechnet. Grundlage für die Hochrechnung ist das Verhältnis der Ergebnisse monatlich meldender Betriebe zu den Ergebnissen aller Betriebe im Bereich Vorbereitende Baustellenarbeiten, Hoch- und Tiefbau zur Ergänzungserhebung, Stichtag 30. Juni jeden Jahres.

Tätige Personen

Nachgewiesen wird in den Tabellen für den Bereich Vorbereitende Baustellenarbeiten, Hoch- und Tiefbau der Beschäftigtenstand am Monatsende, bei größeren Zeiträumen der jeweilige Durchschnitt für die betreffenden Monate.

Der Beschäftigtenstand im Bereich Bauinstallation und sonstiges Baugewerbe bezieht sich auf das Ende der Berichtsvierteljahre, bei Jahresangaben auf den Durchschnitt der Vierteljahresergebnisse.

Bruttoentgelte (Lohn- und Gehaltssumme)

Summe der Bruttobezüge (Bar- und Sachbezüge) einschl. der Arbeitnehmeranteile, jedoch ohne die Arbeitgeberanteile zur Sozialversicherung (Kranken-, Renten- und Arbeitslosenversicherung). Nicht eingeschlossen sind auch Beiträge zu den Sozialkassen des Baugewerbes, Winterbau-Umlage, Aufwendungen für die betriebliche Alters-, Invaliditäts- und Hinterblie-

Geleistete Arbeitsstunden

Alle auf Baustellen, Bauhöfen und in Werkstätten im Bundesgebiet tatsächlich geleisteten Arbeitsstunden, gleichgültig ob sie von Lohnempfängern, Polieren, Schachtmeistern und Meistern, von Inhabern, Familienangehörigen, Angestellten oder Auszubildenden erbracht wurden.

Nicht einbezogen sind die für Bürotätigkeit geleisteten Arbeitsstunden.

Umsatz (ohne Umsatzsteuer)

Die dem Finanzamt für die Umsatzsteuer zu melden-den steuerbaren (steuerpflichtigen und steuerfreien) Beträge für die im Bundesgebiet getätigten Leistungen, einschließlich Umsatz aus Nachunternehmer tätigkeit und der Vergabe von Teilleistungen an Nachunternehmer. Hierzu zählen auch Anzahlungen für Teilleistungen oder Vorauszahlungen vor Ausführung der entsprechenden Lieferungen oder Leistungen, die gem. 13 Umsatzsteuergesetz zu versteuern sind.

Neben dem baugewerblichen Umsatz (Umsatz aus Bauleistungen) enthält der Gesamtumsatz sonstige Umsätze, die in der eigenen Bauleistung nicht abgerechnet wurden. Hierbei handelt es sich vorwiegend um Umsätze aus Handelsware, Umsätze aus sonstigen eigenen Erzeugnissen (Baustoffen, Betonwaren u. Ä.), Umsätze aus Lohnarbeiten für Dritte, Dienstleistungen, Vermietung und Verpachtung.

Auftragseingang

Als Auftragseingang gilt die Summe aller im Berichtszeitraum eingegangenen und vom Betrieb fest akzeptierten Bauaufträge im Inland entsprechend der Verdingungsordnung für Bauleistungen ohne Umsatzsteuer. Anzugeben sind nur Auftragseingänge, die vom Betrieb selbst ausgeführt werden. Die an Nachunternehmer zu vergebenden Teile von Bauaufträgen bleiben somit in der eigenen Meldung des Betriebes unberücksichtigt.

Auftragsbestand

Zum Auftragsbestand rechnet der Wert (ohne Umsatzsteuer) aller fest angenommenen, aber noch nicht ausgeführten Bauaufträge bzw. Auftragsteile im Inland am Ende des Berichtszeitjahres, ohne an Nachunternehmer vergebene Aufträge. Bei der Ermittlung des Auftragsbestandes ist vom Wert bereits im Bau befindlicher Projekte der Teil abzusetzen, der produktionstechnisch schon fertiggestellt ist.

Zeichen und Abkürzungen

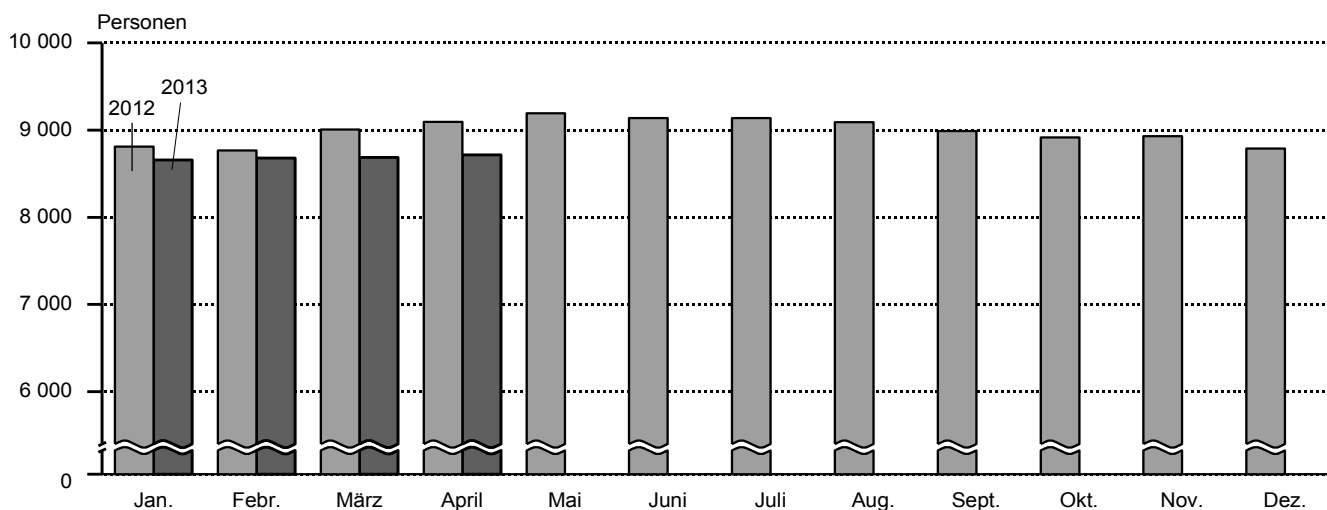
- = nichts vorhanden
- 0 = Weniger als die Hälfte von 1 in der letzten besetzten Stelle, jedoch mehr als nichts
- = Zahlenwert unbekannt oder geheim zu halten
- ... = Angabe fällt später an
- a. n. g. = anderweitig nicht genannt
- o. a. S. = ohne ausgeprägten Schwerpunkt
- r = berichtigte Zahl
- u. Ä. = und Ähnliche

Abweichungen in den Summen sind auf Runden der Zahlen zurückzuführen.

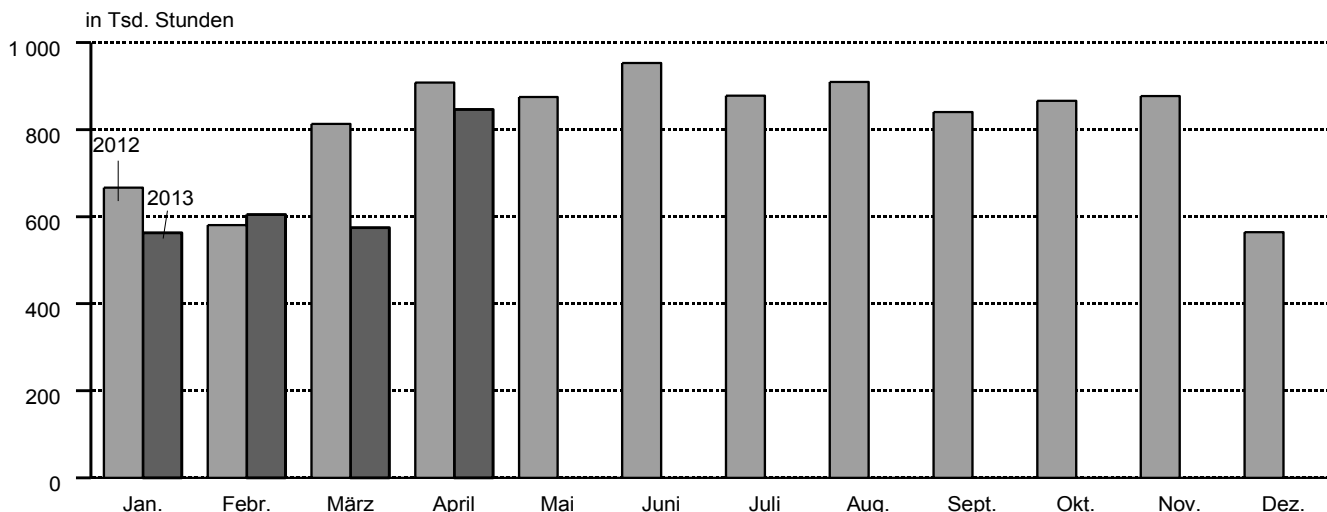
Ergebnisse der jährlich im Juni stattfindenden Ergänzungserhebung im Bereich Vorbereitende Baustellenarbeiten, Hoch- und Tiefbau und der bei Betrieben mit 10 und mehr tätigen Personen im Bereich Bauinstallation, sonstiges Baugewerbe durchgeführten Jährlichen Erhebung werden in dem Statistischen Bericht E II 2/E III 2 - j veröffentlicht.

**Vorbereitende Baustellenarbeiten, Hoch- und Tiefbau in Hamburg, 2013 gegenüber 2012
– alle Betriebe (hochgerechnet¹) –**

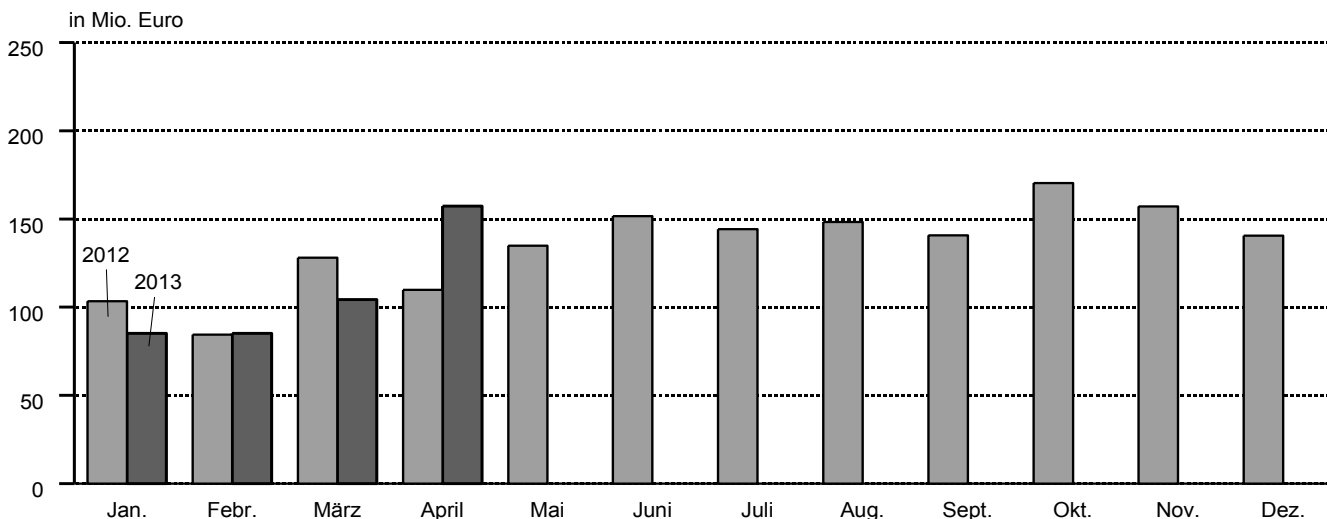
Tätige Personen



Geleistete Arbeitsstunden



Baugewerblicher Umsatz



¹ ab März 2013 vorläufige Ergebnisse

1. Vorbereitende Baustellenarbeiten, Hoch- und Tiefbau (Bauhauptgewerbe) in Hamburg

1.1 Tätige Personen, geleistete Arbeitsstunden, Umsatz, Bruttoentgelte

alle Betriebe (hochgerechnet¹)

und Auftragseingang

Merkmal	April 2012	März 2013	April 2013	Veränderung in % April 2013 gegenüber		Januar bis April ²		
				April 2012	März 2013	2012	2013	Verän- derung in %
Tätige Personen	9 095	8 686	8 717	- 4,2	0,4	8 920	8 685	- 2,6
Geleistete Arbeitsstunden (1 000)	908	575	846	- 6,8	47,1	2 969	2 589	- 12,8
Wohnungsbau	287	210	274	- 4,5	30,5	987	927	- 6,1
gewerbl. und industrieller Bau ³	327	194	302	- 7,6	55,7	1 027	912	- 11,2
öffentlicher und Verkehrsbau	294	171	270	- 8,2	57,9	955	750	- 21,5
Baugewerblicher Umsatz (1 000 Euro)	109 900	104 187	157 325	43,2	51,0	425 676	431 699	1,4
Wohnungsbau	23 312	22 125	49 658	113,0	124,4	94 447	102 392	8,4
gewerbl. und industrieller Bau ³	52 373	52 417	60 279	15,1	15,0	216 780	203 655	- 6,1
öffentlicher und Verkehrsbau	34 215	29 645	47 388	38,5	59,9	114 449	125 652	9,8
Bruttoentgelte (1 000 Euro)	27 708	22 067	28 880	4,2	30,9	98 191	97 450	- 0,8
Auftragseingang	82 399	80 763	94 271	14,4	16,7	292 874	301 047	2,8
Wohnungsbau	14 354	12 470	18 323	27,7	46,9	48 404	45 957	- 5,1
gewerbl. und industrieller Bau ³	42 387	44 509	41 835	- 1,3	- 6,0	146 292	150 323	2,8
öffentlicher und Verkehrsbau	25 658	23 784	34 113	33,0	43,4	98 178	104 767	6,7

¹ ab März 2013 vorläufige Ergebnisse

² Tätige Personen = Durchschnitt der Monate

³ Einschl. landwirtschaftl. Bau sowie Unternehmen der Bahn und Post.

2. Bauhauptgewerbe, Hoch- und Tiefbau in Hamburg

Betriebe mit 20 und mehr tätigen Personen

2.1 Ergebnisse für den Monat April 2013 nach ausgewählten Wirtschaftszweigen

Wirtschaftszweig	Betriebe	Tätige Personen	Geleistete Arbeits- stunden	Brutto- entgelte	Gesamt- umsatz	Bauge- werblicher Umsatz
			1 000 Std.	1 000 Euro		
41.2/42.1/42.2 42.9/43.1/43.9 Bauhauptgewerbe insgesamt	87	5 859	569	23 094	132 064	131 231
41.2 Bau von Gebäuden	27	2 428	227	10 097	63 676	63 601
42.1 Bau von Straßen und Bahnverkehrsstrecken	19	1 278	117	4 758	32 687	32 662
42.2 Leitungstiefbau und Kläranlagenbau	8	485	54	1 538	5 377	5 074
42.9 Sonstiger Tiefbau	4	141	17	596	1 608	1 608
43.1 Abbrucharbeiten und vorbereitende Baustellenarbeiten	5	355	39	1 153	5 297	4 965
43.9 Sonstige spezialisierte Bautätigkeiten	24	1 172	114	4 953	23 419	23 321
43.91.1 Dachdeckerei und Bauspenglerei	4
43.91.2 Zimmerei und Ingenieurholzbau	2
43.99.1 Gerüstbau	4	129	17	508	5 088	5 023
43.99.9 Baugewerbe, anderweitig nicht genannt	13	798	72	3 681	15 507	15 474

Noch: **2. Vorbereitende Baustellenarbeiten, Hoch- und Tiefbau in Hamburg**

Alle Betriebe (hochgerechnet)

2.2 Tätige Personen, Bruttoentgelte

Zeitraum		Tätige Personen			Bruttoentgelte
		insgesamt	im Bauhauptgewerbe	in anderen Bereichen	1 000 Euro
2011 ^a		9 173	9 146	26	318 512
2012 ^a		9 011	8 988	23	321 802
2012	Januar	8 836	8 810	26	23 370
	Februar	8 793	8 767	26	22 346
	März	9 036	9 007	29	24 767
	April	9 125	9 095	30	27 708
	Mai	9 208	9 191	17	27 909
	Juni	9 198	9 136	62	26 785
	Juli	9 155	9 138	17	30 470
	August	9 106	9 090	16	27 390
	September	9 002	8 989	13	25 934
	Oktober	8 927	8 914	13	27 513
	November	8 942	8 930	12	32 165
	Dezember	8 801	8 789	12	25 445
2013	Januar	8 670	8 658	12	23 376
	Februar	8 692	8 679	13	23 127
	März	8 699	8 686	13	22 067
	April	8 730	8 717	13	28 880
	Mai				
	Juni				
	Juli				
	August				
	September				
	Oktober				
	November				
	Dezember				

^a Tätige Personen = Durchschnitt der Monate

Noch: **2. Vorbereitende Baustellenarbeiten, Hoch- und Tiefbau in Hamburg**

Alle Betriebe (hochgerechnet)

2.3 Arbeitstage, geleistete Arbeitsstunden in 1 000, Umsatz in 1 000 Euro

Zeitraum	Arbeitstage	Geleistete Arbeitsstunden insgesamt	Gesamtumsatz	Baugewerblicher Umsatz zusammen	Wohnungsbau		
					geleistete Arbeits- stunden	baugewerblicher Umsatz	
2011	254	9 713	1 769 507	1 754 359	3 036	367 300	
2012	253	9 732	1 625 146	1 613 890	3 306	361 866	
2012	Januar	22	667	104 267	103 244	223	22 389
	Februar	21	581	84 809	84 400	198	22 712
	März	22	813	128 722	128 132	279	26 034
	April	19	908	110 728	109 900	287	23 312
	Mai	20	875	135 728	134 911	290	30 664
	Juni	21	953	153 530	151 627	312	49 233
	Juli	22	878	145 130	144 347	319	29 525
	August	23	909	148 907	148 395	330	28 044
	September	20	840	142 195	140 768	297	27 694
	Oktober	22	866	171 538	170 430	277	37 198
	November	22	877	158 142	157 179	287	28 244
	Dezember	19	565	141 450	140 557	207	36 817
2013	Januar	22	563	85 663	85 053	223	15 961
	Februar	20	605	85 806	85 134	220	14 648
	März	20	575	104 909	104 187	210	22 125
	April	21	846	158 465	157 325	274	49 658
	Mai						
	Juni						
	Juli						
	August						
	September						
	Oktober						
	November						
	Dezember						

Endgültige Ergebnisse, ab März 2012 auf der Grundlage der Ergänzungserhebung 2012 hochgerechnet. Die Werte ab März 2013 sind vorläufig.

Noch: 2. Vorbereitende Baustellenarbeiten, Hoch- und Tiefbau in Hamburg
 Alle Betriebe (hochgerechnet)
2.4 Geleistete Arbeitsstunden in 1 000, baugewerblicher Umsatz in 1 000 Euro
2.4.1 Gewerblicher und industrieller Bau¹

Zeitraum	Zusammen		Hochbau		Tiefbau	
	geleistete Arbeitsstunden	baugewerbl. Umsatz	geleistete Arbeitsstunden	baugewerbl. Umsatz	geleistete Arbeitsstunden	baugewerbl. Umsatz
2011	3 006	836 024	1 873	634 306	1 132	201 718
2012	3 163	749 976	2 062	526 130	1 101	223 846
2012						
Januar	211	58 262	137	50 548	74	7 714
Februar	212	40 417	155	31 338	57	9 079
März	277	65 728	178	48 470	99	17 258
April	327	52 373	233	38 173	94	14 200
Mai	290	54 549	179	40 032	111	14 517
Juni	266	50 611	156	35 909	110	14 702
Juli	263	62 100	160	34 877	103	27 223
August	272	64 776	180	43 486	92	21 290
September	269	63 211	176	38 781	93	24 430
Oktober	289	77 922	193	52 156	96	25 766
November	289	81 566	186	56 335	103	25 231
Dezember	198	78 461	129	56 025	69	22 436
2013						
Januar	193	46 674	129	32 648	64	14 026
Februar	223	44 285	152	31 147	71	13 138
März	194	52 417	129	35 004	65	17 413
April	302	60 279	213	37 313	89	22 966
Mai						
Juni						
Juli						
August						
September						
Oktober						
November						
Dezember						

¹ Einschl. landwirtschaftl. Bau sowie Unternehmen der Bahn und Post

Noch: 2. Vorbereitende Baustellenarbeiten, Hoch- und Tiefbau in Hamburg
Alle Betriebe (hochgerechnet)
2.4 Geleistete Arbeitsstunden in 1 000, baugewerblicher Umsatz in 1 000 Euro
2.4.2 Öffentlicher und Verkehrsbau

Zeitraum	Zusammen		Hochbau		Straßenbau		Sonstiger Tiefbau	
	geleistete Arbeitsstunden	baugewerbli. Umsatz	geleistete Arbeitsstunden	baugewerbli. Umsatz	geleistete Arbeitsstunden	baugewerbli. Umsatz	geleistete Arbeitsstunden	baugewerbli. Umsatz
2011	3 672	551 037	769	112 101	1 327	182 977	1 576	255 959
2012	3 263	502 048	445	67 526	1 429	197 747	1 389	236 775
2012 Januar	233	22 593	78	4 171	63	4 917	92	13 505
Februar	171	21 271	31	3 568	53	3 852	87	13 851
März	257	36 370	31	8 041	104	12 405	122	15 924
April	294	34 215	31	6 529	123	14 359	140	13 327
Mai	295	49 698	34	5 658	137	17 604	124	26 436
Juni	375	51 783	59	7 025	140	19 829	176	24 929
Juli	296	52 722	36	6 260	151	21 772	109	24 690
August	307	55 575	30	5 932	155	21 070	122	28 573
September	274	49 863	30	4 515	137	19 862	107	25 486
Oktober	300	55 310	33	5 991	148	28 447	119	20 872
November	301	47 369	34	7 027	147	21 188	120	19 154
Dezember	160	25 279	18	2 809	71	12 442	71	10 028
2013 Januar	147	22 418	24	2 473	55	5 824	68	14 121
Februar	162	26 201	23	5 396	61	4 828	78	15 977
März	171	29 645	29	5 789	59	6 924	83	16 932
April	270	47 388	34	8 644	135	13 491	101	25 253
Mai								
Juni								
Juli								
August								
September								
Oktober								
November								
Dezember								

Endgültige Ergebnisse, ab März 2012 auf der Grundlage der Ergänzungserhebung 2012 hochgerechnet. Die Werte ab März 2013 sind vorläufig.

Noch: 2. Vorbereitende Baustellenarbeiten, Hoch- und Tiefbau in Hamburg

Betriebe mit 20 und mehr tätigen Personen

2.5 Betriebe, tätige Personen, Bruttoentgelte

Zeitraum	Betriebe	Tätige Personen			Bruttoentgelte
		insgesamt	im Bauhauptgewerbe	in anderen Bereichen	1 000 Euro
2011 ^a	87	5 893	5 877	16	254 487
2012 ^a	86	5 819	5 806	14	254 536
2012					
Januar	85	5 735	5 715	20	18 763
Februar	85	5 707	5 687	20	17 941
März	85	5 729	5 709	20	19 168
April	85	5 786	5 765	21	21 444
Mai	85	5 838	5 826	12	21 600
Juni	85	5 852	5 840	12	22 700
Juli	85	5 804	5 792	12	23 582
August	84	5 773	5 762	11	21 198
September	83	5 707	5 698	9	20 071
Oktober	88	5 991	5 982	9	22 001
November	88	6 001	5 993	8	25 721
Dezember	88	5 906	5 898	8	20 347
2013					
Januar	87	5 818	5 810	8	18 693
Februar	87	5 833	5 824	9	18 494
März	87	5 838	5 829	9	17 646
April	87	5 859	5 850	9	23 094
Mai					
Juni					
Juli					
August					
September					
Oktober					
November					
Dezember					

^a Betriebe und Tätige Personen = Durchschnitt der Monate

Noch: **2. Vorbereitende Baustellenarbeiten, Hoch- und Tiefbau in Hamburg**

Betriebe mit 20 und mehr tätigen Personen

2.6 Geleistete Arbeitsstunden in 1 000, Umsatz in 1 000 Euro

Zeitraum	Geleistete Arbeitsstunden insgesamt	Gesamtumsatz	Baugewerblicher Umsatz zusammen	Wohnungsbau	
				geleistete Arbeitsstunden	baugewerblicher Umsatz
2011	6 255	1 459 853	1 451 097	853	157 970
2012	6 279	1 376 828	1 368 824	940	214 358
2012					
Januar	427	86 711	86 120	63	10 000
Februar	370	68 687	68 451	56	10 144
März	516	108 979	108 548	77	15 712
April	587	93 346	92 741	79	14 069
Mai	561	114 583	113 986	80	18 506
Juni	628	125 542	124 154	82	29 900
Juli	547	123 410	122 838	88	17 819
August	566	127 629	127 255	91	16 925
September	527	121 505	120 462	82	16 714
Oktober	588	148 074	147 264	87	23 488
November	593	138 128	137 424	90	17 834
Dezember	369	120 234	119 581	65	23 247
2013					
Januar	357	74 862	74 416	70	10 078
Februar	395	75 253	74 762	69	9 249
März	377	90 806	90 278	66	13 970
April	569	132 064	131 231	86	31 355
Mai					
Juni					
Juli					
August					
September					
Oktober					
November					
Dezember					

Noch: 2. Vorbereitende Baustellenarbeiten, Hoch- und Tiefbau in Hamburg
 Betriebe mit 20 und mehr tätigen Personen
2.7 Geleistete Arbeitsstunden in 1 000, baugewerblicher Umsatz in 1 000 Euro
2.7.1 Gewerblicher und industrieller Bau¹

Zeitraum	Zusammen		Hochbau		Tiefbau	
	geleistete Arbeitsstunden	baugewerbl. Umsatz	geleistete Arbeitsstunden	baugewerbl. Umsatz	geleistete Arbeitsstunden	baugewerbl. Umsatz
2011	2 371	781 311	1 415	592 032	956	189 279
2012	2 555	693 380	1 571	481 679	984	211 701
2012						
Januar	169	54 841	103	47 356	66	7 485
Februar	168	38 169	117	29 359	51	8 810
März	218	60 099	131	43 990	87	16 109
April	255	47 899	172	34 645	83	13 254
Mai	230	49 882	132	36 332	98	13 550
Juni	240	46 717	141	32 780	99	13 937
Juli	209	57 063	118	31 653	91	25 410
August	214	59 339	133	39 467	81	19 872
September	212	58 000	130	35 197	82	22 803
Oktober	238	72 566	150	47 839	88	24 727
November	239	75 886	144	51 673	95	24 213
Dezember	163	72 919	100	51 388	63	21 531
2013						
Januar	159	43 406	100	29 946	59	13 460
Februar	183	41 177	118	28 569	65	12 608
März	160	48 818	100	32 107	60	16 711
April	247	56 265	165	34 225	82	22 040
Mai						
Juni						
Juli						
August						
September						
Oktober						
November						
Dezember						

¹ Einschl. landwirtschaftl. Bau sowie Unternehmen der Bahn und Post.

Noch: 2. Vorbereitende Baustellenarbeiten, Hoch- und Tiefbau in Hamburg
 Betriebe mit 20 und mehr tätigen Personen
 noch: **2.7 Geleistete Arbeitsstunden in 1 000, baugewerblicher Umsatz in 1 000 Euro**
2.7.2 Öffentlicher und Verkehrsbau

Zeitraum		Zusammen		Hochbau		Straßenbau		Sonstiger Tiefbau	
		geleistete Arbeitsstunden	baugewerblich. Umsatz	geleistete Arbeitsstunden	baugewerblich. Umsatz	geleistete Arbeitsstunden	baugewerblich. Umsatz	geleistete Arbeitsstunden	baugewerblich. Umsatz
2011		3 031	511 816	539	96 743	1 033	166 290	1 459	248 783
2012		2 784	461 086	328	54 681	1 145	176 482	1 311	229 923
2012	Januar	195	21 279	59	3 614	49	4 467	87	13 198
	Februar	146	20 138	23	3 102	41	3 500	82	13 536
	März	221	32 737	24	6 417	82	10 906	115	15 414
	April	253	30 773	24	5 249	97	12 624	132	12 900
	Mai	251	45 598	26	4 532	108	15 477	117	25 589
	Juni	306	47 537	29	5 513	110	17 413	167	24 611
	Juli	250	47 956	28	4 916	119	19 141	103	23 899
	August	261	50 991	24	4 810	122	18 524	115	27 657
	September	233	45 748	24	3 617	108	17 462	101	24 669
	Oktober	263	51 210	26	4 901	125	26 106	112	20 203
	November	264	43 704	27	5 720	124	19 444	113	18 540
	Dezember	141	23 415	14	2 290	60	11 418	67	9 707
2013	Januar	128	20 932	18	1 919	46	5 345	64	13 668
	Februar	143	24 336	18	4 440	51	4 431	74	15 465
	März	151	27 490	23	4 747	50	6 354	78	16 389
	April	236	43 611	27	6 786	114	12 381	95	24 444
	Mai								
	Juni								
	Juli								
	August								
	September								
	Oktober								
	November								
	Dezember								

Noch: 2. Vorbereitende Baustellenarbeiten, Hoch- und Tiefbau in Hamburg

Betriebe mit 20 und mehr tätigen Personen

2.8 Auftragseingang und Auftragsbestand

Zeitraum	Vorbereitende Baustellenarbeiten, Hoch- und Tiefbau insgesamt	Wohnungs- bau	Gewerblicher und industrieller Bau ¹		Öffentlicher und Verkehrsbau				
			Hochbau	Tiefbau	Hochbau		Straßenbau	Sonstiger Tiefbau ²	
					zusammen ²	Bund, Länder und Gemeinden, Sozialvers.			
1 000 Euro									
Auftragseingang									
2011	1 061 466	202 433	328 709	164 070	81 485	57 302	139 198	145 571	
2012	1 304 241	169 445	565 018	109 699	78 819	62 282	157 443	223 817	
2012	Januar	60 981	13 779	22 519	3 296	1 644	1 382	13 164	6 579
	Februar	71 757	12 053	30 614	6 366	3 464	2 120	10 760	8 500
	März	77 737	8 218	32 953	8 157	11 660	848	11 949	4 800
	April	82 399	14 354	35 879	6 508	5 478	4 226	12 590	7 590
	Mai	81 916	14 707	23 328	9 864	1 916	1 673	20 604	11 497
	Juni	121 517	43 777	28 169	10 243	2 033	1 791	15 883	21 412
	Juli	68 592	10 107	16 870	8 158	3 007	2 784	22 599	7 851
	August	261 797	10 123	167 731	19 097	38 348	38 239	12 654	13 844
	September	89 149	6 380	50 805	8 968	854	731	11 263	10 879
	Oktober	243 533	9 646	85 370	15 234	3 058	1 762	12 583	117 642
	November	62 741	17 249	23 171	8 217	1 643	1 143	6 786	5 675
	Dezember	82 122	9 052	47 609	5 591	5 714	5 583	6 608	7 548
2013	Januar	42 858	6 999	13 001	4 293	1 660	970	5 687	11 218
	Februar	83 155	8 165	39 801	6 884	3 081	3 012	13 921	11 303
	März	80 763	12 470	29 302	15 207	8 061	2 025	10 711	5 012
	April	94 271	18 323	36 498	5 337	2 732	2 117	18 779	12 602
	Mai								
	Juni								
	Juli								
	August								
	September								
	Oktober								
	November								
	Dezember								
Auftragsbestand									
2012	31. März	853 290	156 675	237 487	222 561	31 076	17 475	55 521	149 970
	30. Juni	893 852	183 663	250 486	209 032	16 944	13 893	68 059	165 668
	30. Sept.	964 421	158 735	393 553	184 169	45 964	44 026	60 348	121 652
	31. Dez.	879 920	127 524	323 283	139 441	46 674	44 718	40 559	202 439
2013	31. März	943 068	139 217	344 633	120 562	90 702	86 722	63 490	184 464
	30. Juni								
	30. Sept.								
	31. Dez.								

¹ Einschl. landwirtschaftl. Bau sowie Unternehmen der Bahn und Post.

² Bund, Länder und Gemeinden, Sozialversicherung sowie Organisationen ohne Erwerbszweck.

3. Ausbaugewerbe und Bauträger in Hamburg Betriebe mit 20 und mehr tätigen Personen

Zeitraum	Betriebe ¹	Tätige Personen		Geleistete Arbeitsstunden	Bruttoentgelte	Gesamtumsatz	Ausbaugewerblicher Umsatz	
		insgesamt ¹	im Ausbaugewerbe ¹					
						1 000 Std.	1 000 Euro	
2011 a	165	6 896	6 855	8 936	233 991	940 104	929 543	
2012 a	172	7 209	7 166	8 975	244 533	974 220	964 145	
2012								
1. Vierteljahr	172	7 112	7 070	2 214	58 975	192 984	190 755	
2. Vierteljahr	172	7 144	7 105	2 157	61 342	216 391	213 167	
3. Vierteljahr	172	7 279	7 240	2 287	58 741	248 811	247 277	
4. Vierteljahr	170	7 299	7 248	2 317	65 475	316 034	312 946	
2013								
1. Vierteljahr	165	7 216	7 169	2 201	60 192	194 913	191 089	
2. Vierteljahr								
3. Vierteljahr								
4. Vierteljahr								
Ergebnisse für das 1. Vierteljahr 2013 nach Wirtschaftszweigen								
Wirtschaftszweig								
43.2/43.3	Ausbaugewerbe insgesamt	165	7 216	7 169	2 201	60 192	194 913	191 089
43.2	Bauinstallation	124	5 897	5 869	1 818	51 324	169 779	166 432
43.21	Elektroinstallation	42	1 934	1 924	642	15 062	44 386	42 041
43.22	Gas-, Wasser-, Heizungs- sowie Lüftungs- und Klimainstallation	65	2 860	2 859	814	24 093	79 384	79 284
43.29.1	Dämmung gegen Kälte, Wärme, Schall und Erschütterung	6	319	319	92	3 131	12 823	12 822
43.29.9	Sonstige Bauinstallation, anderweitig nicht genannt	11	784	767	269	9 038	33 186	32 285
43.3	Sonstiger Ausbau	41	1 319	1 300	383	8 868	25 134	24 657
43.31	Anbringen von Stuckaturen, Gipserei und Verputzerei	1
43.32	Bautischlerei und -schlosserei	9	239	239	81	1 858	5 096	5 083
43.33	Fußboden-, Fliesen- und Plattenlegerei, Tapeziererei	4	73	73	23	516	2 067	2 047
43.34.1	Maler- und Lackierergewerbe	23	780	776	235	5 453	12 782	12 728
43.34.2	Glasergerber	2
43.39	Sonstiger Ausbau, anderweitig nicht genannt	2
41.1	Erschließung von Grundstücken; Bauträger	-	-	-	-	-	-	-
41.10.1	Erschließung von unbebauten Grundstücken	-	-	-	-	-	-	-
41.10.2	Bauträger für Nichtwohngebäude	-	-	-	-	-	-	-
41.10.3	Bauträger für Wohngebäude	-	-	-	-	-	-	-

¹ Am Ende des Vierteljahres.

^a Betriebe und Tätige Personen = Durchschnitt der Vierteljahresergebnisse