

STATISTISCHE BERICHTE

Kennziffer: E II 1/E III 1 - m 2/18 SH

Das Baugewerbe in Schleswig-Holstein Februar 2018

Herausgegeben am: 18. Juli 2018 (**Korrektur**)



Impressum

Statistische Berichte

Herausgeber:

Statistisches Amt für Hamburg und Schleswig-Holstein

– Anstalt des öffentlichen Rechts –

Steckelhörn 12
20457 Hamburg

Auskunft zu dieser Veröffentlichung:

Verena Hein

Telefon: 0431 6895-9143

E-Mail: bau@statistik-nord.de

Auskunftsdienst:

E-Mail: info@statistik-nord.de

Auskünfte: 040 42831-1766

0431 6895-9393

Internet: www.statistik-nord.de

© Statistisches Amt für Hamburg und Schleswig-Holstein, Hamburg 2018
Auszugsweise Vervielfältigung und Verbreitung mit Quellenangabe gestattet.

Sofern in den Produkten auf das Vorhandensein von Copyrightrechten Dritter hingewiesen wird, sind die in deren Produkten ausgewiesenen Copyrightbestimmungen zu wahren. Alle übrigen Rechte bleiben vorbehalten.

Zeichenerklärung:

0	weniger als die Hälfte von 1 in der letzten besetzten Stelle, jedoch mehr als nichts
–	nichts vorhanden (genau Null)
...	Angabe fällt später an
·	Zahlenwert unbekannt oder geheim zu halten
x	Tabellenfach gesperrt, weil Aussage nicht sinnvoll
p	vorläufiges Ergebnis
r	berichtigtes Ergebnis
s	geschätztes Ergebnis
a. n. g.	anderweitig nicht genannt
u. dgl.	und dergleichen
()	Zahlenwert mit eingeschränkter Aussagefähigkeit
/	Zahlenwert nicht sicher genug

Abweichungen in den Summen sind auf Runden der Zahlen zurückzuführen.

Hinweise	4
Tabellenteil	
1. Bauhauptgewerbe	5
1.1 Betriebe, Beschäftigung, Entgelte, Umsatz und Auftragseingang im Bauhauptgewerbe in Schleswig-Holstein 2013 bis 2018	5
1.2 Betriebe, Beschäftigung, Entgelte, Umsatz und Auftragseingang im Bauhauptgewerbe in Schleswig-Holstein im Februar 2018 nach Wirtschaftszweigen	6
1.3 Betriebe, Beschäftigung, Umsatz und Auftragseingang im Bauhauptgewerbe in Schleswig-Holstein im Februar 2018 nach Bauarten und Auftraggebern	7
1.4 Betriebe, Beschäftigung, Entgelte, Umsatz und Auftragseingang im Bauhauptgewerbe in Schleswig-Holstein im Februar 2018 nach Kreisen	8
1.5 Auftragsbestand im Bauhauptgewerbe in Schleswig-Holstein vom 1. Quartal 2016 bis 4. Quartal 2017 nach Bauarten und Auftraggebern	9
1.6 Messzahlen und Veränderungsdaten für Beschäftigte und Umsatz im Bauhauptgewerbe in Schleswig-Holstein 2016 bis 2018	10
2. Ausbaugewerbe	11
2.1 Betriebe, Beschäftigung, Entgelte und Umsatz im Ausbaugewerbe in Schleswig-Holstein 2013 bis 2017	11
2.2 Betriebe, Beschäftigung, Entgelte und Umsatz im Ausbaugewerbe in Schleswig-Holstein im 4. Quartal 2017 nach Wirtschaftszweigen	12
2.3 Betriebe, Beschäftigung, Entgelte und Umsatz im Ausbaugewerbe in Schleswig-Holstein im 4. Quartal 2017 nach Kreisen	13
2.4 Messzahlen und Veränderungsdaten für Beschäftigte und Umsatz im Ausbaugewerbe in Schleswig-Holstein 2013 bis 4. Quartal 2017	14
Grafiken	
1. Baugewerblicher Umsatz und Auftragseingänge im Bauhauptgewerbe in Schleswig-Holstein 2016 bis 2018	6
2. Veränderungsrate der Messzahlen für Beschäftigte und Umsatz gegenüber dem Vorjahreswert im Bauhauptgewerbe in Schleswig-Holstein 2014 bis 2018	9
3. Ausbaugewerblicher Umsatz im Ausbaugewerbe in Schleswig-Holstein 2013 bis 2017	11
4. Veränderungsrate der Messzahlen für Beschäftigte und Umsatz gegenüber dem Vorjahreswert im Ausbaugewerbe in Schleswig-Holstein 2013 bis 2017	14

Hinweise

Rechtsgrundlagen: Gesetz über die Statistik im Produzierenden Gewerbe (ProdGewStatG) in der Fassung der Bekanntmachung vom 21. März 2002 (BGBl. I S. 1181) geändert durch Artikel 271 des Gesetzes vom 31. August 2015 (BGBl. I S.1474), in Verbindung mit dem Bundesstatistikgesetz (BStatG) vom 20. Oktober 2016 (BGBl. I S. 2394), zuletzt geändert durch Artikel 10 Absatz 5 des Gesetzes vom 30. Oktober 2017 (BGBl. I S. 3618).

Erhebungsbereich: Die Abgrenzung und Gliederung des Baugewerbes erfolgt aktuell nach der Klassifikation der Wirtschaftszweige, Ausgabe 2008 (WZ2008). Die Erhebungen werden getrennt durchgeführt für Unternehmen in den Bereichen "Vorbereitende Baustellenarbeiten, Hoch- und Tiefbau" (Bauhauptgewerbe) sowie für Unternehmen in den Bereichen "Bauinstallation und sonstiges Ausbaugewerbe" (Ausbaugewerbe).

Erhebungseinheit: Zum Monatsbericht im Bauhauptgewerbe melden alle Betriebe des Bauhauptgewerbes von Unternehmen mit 20 und mehr tätigen Personen (ggf. inklusive ihrer Anteile an Arbeitsgemeinschaften), soweit sich ihre Tätigkeit auf inländische Baustellen bezieht. Die vierteljährliche Erhebung im Ausbaugewerbe erfasst alle Betriebe des Ausbaugewerbes von Unternehmen mit ebenfalls 20 Personen bis einschließlich zum Berichtsjahr 2017 und ab Berichtsjahr 2018 mit 23 und mehr tätigen Personen. Aufgrund der Anhebung der Berichtskreisuntergrenze sind die Ergebnisse ab 2018 nur eingeschränkt mit den Vorjahreswerten vergleichbar. Maßgebend dafür ist jeweils die Beschäftigtenzahl Ende Juni des vorausgegangenen Berichtsjahres. Erfasst und nachgewiesen werden örtliche Einheiten (in der Regel nicht Baustellen) mit wirtschaftlichem Schwerpunkt im Baugewerbe.

Ergänzende Ergebnisse aus dem Mixmodell: Das Baugewerbe ist geprägt durch eine Vielzahl von kleinen Betrieben, die in der Summe eine wichtige Rolle für die Darstellung der konjunkturellen Entwicklung spielen. Deshalb werden die Daten der Monatserhebung im Bauhauptgewerbe sowie der Vierteljahreserhebung im Ausbaugewerbe, die lediglich Betriebe von Unternehmen mit 20 bzw. 23 und mehr tätigen Personen erfassen, zusätzlich auch um Verwaltungsdaten für die Betriebe von Unternehmen mit weniger als 20 bzw. 23 tätigen Personen ergänzt. Die Verwaltungsdaten umfassen Umsatzdaten der Finanzverwaltung und Beschäftigtendaten der Bundesagentur für Arbeit. Das Ergebnis für dieses so genannte Mixmodell entspricht praktisch einer Totalzählung. Das Mixmodell zielt darauf ab, die Darstellung der konjunkturellen Entwicklung im Bauhaupt- und im Ausbaugewerbe zu vervollständigen und damit die Aussagefähigkeit, der Ergebnisse aus den Primärerhebungen zu verbessern. Aufgrund methodischer Besonderheiten ist mit dem Mixmodell nur die Darstellung von Messziffern und Veränderungsraten, nicht jedoch von absoluten Größen möglich.

Tätige Personen: Tätige Inhaber/-innen und tätige Mitinhaber/-innen, unbezahlt mithelfende Familienangehörige und alle in einem arbeitsrechtlichen Verhältnis zum Unternehmen stehende Personen. Nachgewiesen wird der Stand am Monats- bzw. Quartalsende, bei größeren Zeiträumen der jeweilige Durchschnitt für die betreffenden Monate bzw. Quartale.

Entgelte: Summe der lohnsteuerpflichtigen Bruttobezüge (Bar- und Sachbezüge) ohne Arbeitgeberanteile zur Kranken-, Pflege-, Renten- und Arbeitslosenversicherung, ohne Beiträge zu den Sozialkassen des Baugewerbes, ohne Winterbau-Umlage und ohne Aufwendungen für die betriebliche Alters-, Invaliditäts- und Hinterbliebenenversorgung sowie ohne gezahltes Vorruhestandsgeld.

Geleistete Arbeitsstunden: Alle auf Baustellen, Bauhöfen und in Werkstätten im Bundesgebiet tatsächlich geleisteten Arbeitsstunden, gleichgültig ob sie von Lohn- oder Gehaltsempfängern oder von Auszubildenden erbracht wurden. Nicht einbezogen sind die für Bürotätigkeit geleisteten Arbeitsstunden.

Umsatz (ohne Umsatzsteuer): Die dem Finanzamt für die Umsatzsteuer zu meldenden steuerbaren (steuerpflichtigen und steuerfreien) Beträge für die im Bundesgebiet getätigten Leistungen, einschließlich Umsatz aus Nachunternehmertätigkeit und der Vergabe von Teilleistungen an Nachunternehmer. Hierzu zählen auch Anzahlungen für Teilleistungen oder Vorauszahlungen vor Ausführung der entsprechenden Lieferungen oder Leistungen, die gem. § 13 UStG zu versteuern sind. Neben dem baugewerblichen Umsatz enthält der Gesamtumsatz sonstige Umsätze (vorwiegend aus Handelsware, aus sonstigen eigenen Erzeugnissen (Baustoffen, Betonwaren u. Ä.), Umsätze aus Lohnarbeiten für Dritte, Dienstleistungen, Vermietung und Verpachtung).

Auftragseingang: Als Auftragseingang gilt die Summe aller im Berichtszeitraum eingegangenen und vom Betrieb fest akzeptierten Bauaufträge im Inland (ohne Umsatzsteuer). Anzugeben sind nur Auftragseingänge, die vom Betrieb selbst ausgeführt werden ohne die an Nachunternehmer zu vergebenden Teile von Bauaufträgen.

Auftragsbestand: Zum Auftragsbestand rechnet der Wert (ohne Umsatzsteuer) aller fest angenommenen, aber noch nicht ausgeführten Bauaufträge bzw. Auftragsteile im Inland am Ende des Berichtsvierteljahres, ohne an Nachunternehmer vergebene Aufträge. Bei der Ermittlung des Auftragsbestandes ist vom Wert bereits im Bau befindlicher Projekte der Teil abzusetzen, der produktionstechnisch schon fertiggestellt ist.

1.1 Betriebe, Beschäftigung, Entgelte, Umsatz und Auftragseingang im Bauhauptgewerbe¹ in Schleswig-Holstein 2013 bis 2018

(Betriebe von Unternehmen mit 20 und mehr tätigen Personen)

Jahr ---- Monat	Betriebe ²	Tätige Personen im Bauhaupt- gewerbe	Geleistete Arbeits- stunden	Entgelte	Bau- gewerbl. Umsatz	Auftrags- eingang ³	
	Anzahl		1 000 Std	1 000 Euro			
2013	264	11 554	13 154	373 357	1 648 863	1 312 062	
2014	274	11 905	14 202	402 790	1 784 031	1 393 876	
2015	282	12 198	14 636	422 800	1 734 933	1 485 588	
2016	292	12 979	15 674	458 003	1 996 483	1 728 946	
2017	290	13 088	15 506	472 213	2 086 733	1 905 953	
2016	Januar	294	12 573	779	30 287	76 044	131 571
	Februar	293	12 613	1 097	31 496	109 483	111 467
	März	293	12 752	1 271	35 589	145 344	176 673
	April	293	12 872	1 395	37 732	169 661	169 567
	Mai	293	12 890	1 378	38 643	154 555	151 228
	Juni	293	13 018	1 495	39 515	184 236	198 036
	Juli	293	13 103	1 401	38 602	177 444	156 901
	August	293	13 344	1 464	41 471	192 230	145 537
	September	290	13 224	1 486	40 679	204 178	143 616
	Oktober	290	13 201	1 386	38 813	183 174	110 771
	November	290	13 152	1 454	46 703	202 302	109 384
	Dezember	290	13 004	1 068	38 470	197 832	124 194
2017	Januar	292	12 863	896	33 342	85 702	140 751
	Februar	291	12 792	971	30 816	116 743	137 863
	März	291	12 951	1 408	37 170	153 810	206 711
	April	289	12 957	1 266	38 473	163 343	185 184
	Mai	289	13 050	1 441	42 032	185 946	169 879
	Juni	289	13 077	1 434	41 208	203 628	166 148
	Juli	289	13 080	1 401	40 468	193 377	160 134
	August	289	13 304	1 457	42 733	189 430	162 221
	September	289	13 276	1 412	39 736	197 405	158 305
	Oktober	289	13 259	1 302	40 301	183 450	139 157
	November	289	13 253	1 504	48 064	196 209	131 165
	Dezember	289	13 188	1 014	37 871	217 688	148 435
2018	Januar	312	13 648	1 026	37 682	97 959	140 119
	Februar	311	13 623	931	31 663	114 757	176 330

¹ Vorbereitende Baustellenarbeiten, Hoch- und Tiefbau

² Jahreswerte = Monatsdurchschnitt

³ ohne Umsatzsteuer

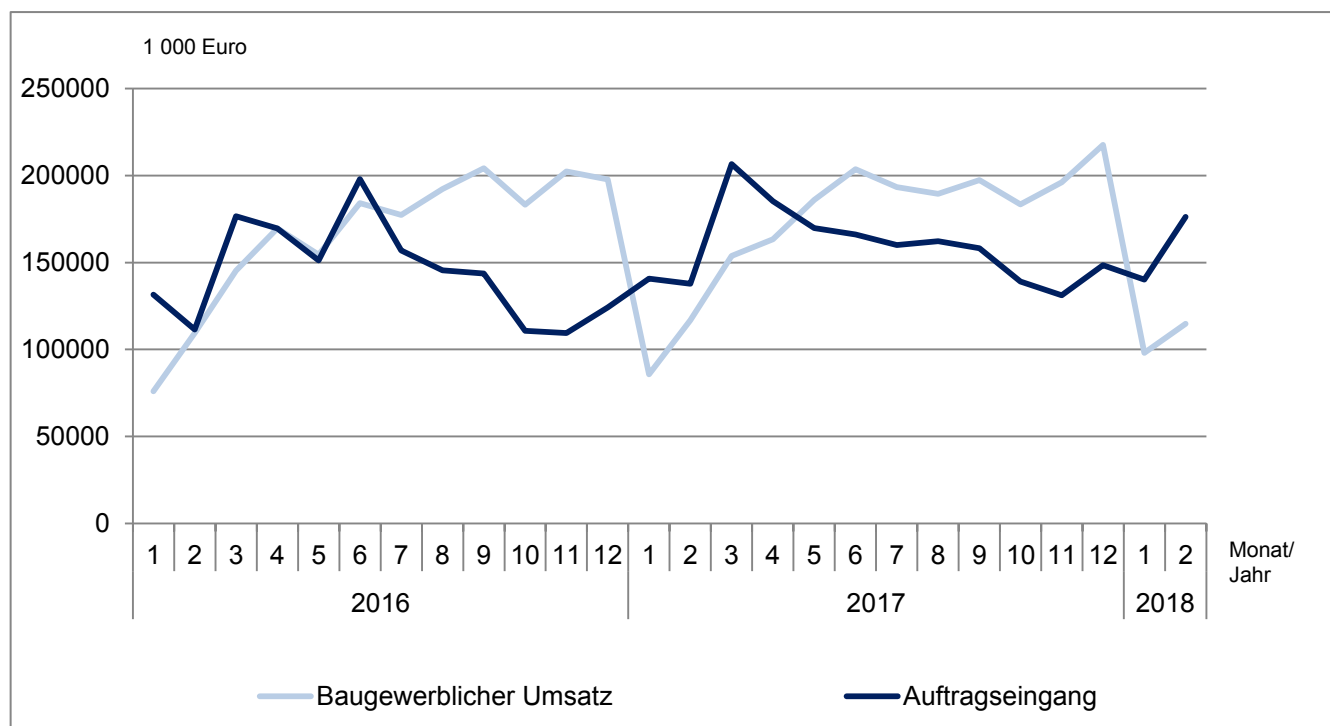
**1.2 Betriebe, Beschäftigung, Entgelte, Umsatz und Auftragseingang im Bauhauptgewerbe¹
in Schleswig-Holstein im Februar 2018 nach Wirtschaftszweigen**
(Betriebe von Unternehmen mit 20 und mehr tätigen Personen)

WZ-Nr.	Wirtschaftszweig	Betriebe	Tätige Personen im Bauhauptgewerbe	Geleistete Arbeitsstunden	Entgelte	Baugewerbl. Umsatz	Auftragseingang ²
		Anzahl		1 000 Std		1 000 Euro	
41.2	Bau von Gebäuden	121	4 949	286	11 099	56 655	75 258
42.1	Bau von Straßen und Bahnverkehrsstrecken	33	2 024	122	4 557	8 363	32 173
42.11	Bau von Straßen	29	1 757	99	3 758	6 987	28 156
43.9	Sonstige spezialisierte Bautätigkeiten	108	4 356	332	10 968	35 542	50 034
43.91	Dachdeckerei und Zimmerei	55	1 915	158	4 563	14 779	18 615
43.99	Sonstige spezialisierte Bautätigkeiten a. n. g.	53	2 441	174	6 405	20 763	31 419
Vorbereitende Baustellenarbeiten, Hoch- und Tiefbau zusammen		311	13 623	931	31 663	114 757	176 330

¹ Vorbereitende Baustellenarbeiten, Hoch- und Tiefbau

² ohne Umsatzsteuer

**Baugewerblicher Umsatz und Auftragseingang im Bauhauptgewerbe
in Schleswig-Holstein 2016 bis 2018**
(Betriebe von Unternehmen mit 20 und mehr tätigen Personen)



**1.3 Betriebe, Beschäftigung, Umsatz und Auftragseingang im Bauhauptgewerbe¹
in Schleswig-Holstein im Februar 2018 nach Bauarten und Auftraggebern**
(Betriebe von Unternehmen mit 20 und mehr tätigen Personen)

Merkmal	Februar 2018	zum Vergleich				Januar - Februar ²		
		Februar 2017	Januar 2018	Veränderung zum ... in %		2018	2017	Veränderung in %
				Februar 2017	Januar 2018			
Betriebe	311	291	312	6,9	- 0,3	312	292	6,9
Tätige Personen im Bauhauptgewerbe	13 623	12 792	13 648	6,5	- 0,2	13 636	12 828	6,3
Entgelte (1 000 Euro)	31 663	30 816	37 682	2,7	- 16,0	69 345	64 158	8,1
Geleistete Arbeitsstunden (1 000 Std)	931	971	1 026	- 4,2	- 9,3	1 956	1 867	4,8
Hochbau insgesamt	517	541	594	- 4,3	- 13,0	1 112	1 062	4,7
Tiefbau insgesamt	414	431	431	- 4,0	- 4,1	845	805	4,9
Wohnungsbau	323	341	375	- 5,2	- 13,9	699	672	3,9
Gewerblicher und industrieller Bau	305	312	332	- 2,4	- 8,0	636	601	5,9
Hochbau	144	155	162	- 7,1	- 10,7	306	297	3,1
Tiefbau	161	157	170	2,3	- 5,5	330	304	8,6
öffentlicher und Straßenbau	303	318	319	- 4,9	- 5,1	621	594	4,7
Hochbau	49	44	57	11,7	- 13,7	107	92	15,6
Straßenbau	109	113	113	- 4,1	- 3,5	222	209	5,8
sonstiger Tiefbau	144	160	149	- 10,0	- 3,1	293	292	0,4
Baugewerblicher Umsatz³ (1 000 Euro)	114 757	116 743	97 959	- 1,7	17,1	212 716	202 445	5,1
Hochbau insgesamt	77 636	76 527	63 869	1,4	21,6	141 506	134 111	5,5
Tiefbau insgesamt	37 121	40 217	34 090	- 7,7	8,9	71 210	68 334	4,2
Wohnungsbau	52 203	46 510	44 439	12,2	17,5	96 642	83 702	15,5
Gewerblicher und industrieller Bau	35 413	42 317	31 046	- 16,3	14,1	66 459	70 494	- 5,7
Hochbau	18 847	25 665	14 220	- 26,6	32,5	33 066	42 079	- 21,4
Tiefbau	16 566	16 652	16 826	- 0,5	- 1,5	33 392	28 415	17,5
öffentlicher und Straßenbau	27 141	27 916	22 475	- 2,8	20,8	49 616	48 250	2,8
Hochbau	6 586	4 352	5 211	51,4	26,4	11 797	8 330	41,6
Straßenbau	5 783	9 739	5 779	- 40,6	0,1	11 562	16 110	- 28,2
sonstiger Tiefbau	14 771	13 826	11 485	6,8	28,6	26 256	23 809	10,3
Auftragseingang³ (1 000 Euro)	176 330	137 863	140 119	27,9	25,8	316 450	278 614	13,6
Hochbau insgesamt	97 664	76 486	81 341	27,7	20,1	179 005	169 240	5,8
Tiefbau insgesamt	78 666	61 377	58 779	28,2	33,8	137 445	109 374	25,7
Wohnungsbau	45 646	43 205	52 013	5,6	- 12,2	97 659	97 181	0,5
Gewerblicher und industrieller Bau	69 465	45 440	43 810	52,9	58,6	113 274	98 201	15,3
Hochbau	47 545	29 041	23 587	63,7	101,6	71 132	64 753	9,9
Tiefbau	21 920	16 399	20 222	33,7	8,4	42 142	33 448	26,0
öffentlicher und Straßenbau	61 220	49 218	44 297	24,4	38,2	105 516	83 232	26,8
Hochbau	4 473	4 240	5 740	5,5	- 22,1	10 214	7 306	39,8
Straßenbau	24 407	12 583	17 133	94,0	42,5	41 541	33 018	25,8
sonstiger Tiefbau	32 339	32 395	21 423	- 0,2	51,0	53 762	42 908	25,3

¹ Vorbereitende Baustellenarbeiten, Hoch- und Tiefbau

² bei Betrieben und tät. Personen = Durchschnitt der Monate

³ ohne Umsatzsteuer

1.4 Betriebe, Beschäftigung, Entgelte, Umsatz und Auftragseingang im Bauhauptgewerbe¹
in Schleswig-Holstein Februar 2018 nach Kreisen
(Betriebe von Unternehmen mit 20 und mehr tätigen Personen)

KREISFREIE STADT ----- Kreis	Betriebe	Tätige Personen im Bauhaupt- gewerbe	Geleistete Arbeits- stunden	Entgelte	Bau- gewerbl. Umsatz	Auftrags- eingang ²
	Anzahl		1 000 Std	1 000 Euro		
FLENSBURG	4	154	9	362	1 234	284
KIEL	11	507	32	1 201	6 572	1 928
LÜBECK	20	1 015	57	2 310	7 123	4 266
NEUMÜNSTER	19	830	48	1 765	4 533	9 560
Dithmarschen	23	930	63	1 962	7 443	6 161
Herzogtum Lauenburg	19	636	34	1 388	5 089	5 564
Nordfriesland	30	1 208	102	2 648	8 646	15 740
Ostholstein	14	521	29	951	4 148	4 044
Pinneberg	24	1 028	91	2 545	7 862	8 935
Plön	8	375	16	964	3 275	13 787
Rendsburg-Eckernförde	45	2 105	141	4 947	22 371	35 003
Schleswig-Flensburg	36	1 672	122	3 681	11 428	19 949
Segeberg	26	1 097	75	2 871	7 336	23 180
Steinburg	15	705	44	1 691	8 272	9 188
Stormarn	17	840	68	2 376	9 424	18 742
Schleswig-Holstein	311	13 623	931	31 663	114 757	176 330

¹ Vorbereitende Baustellenarbeiten, Hoch- und Tiefbau

² ohne Umsatzsteuer

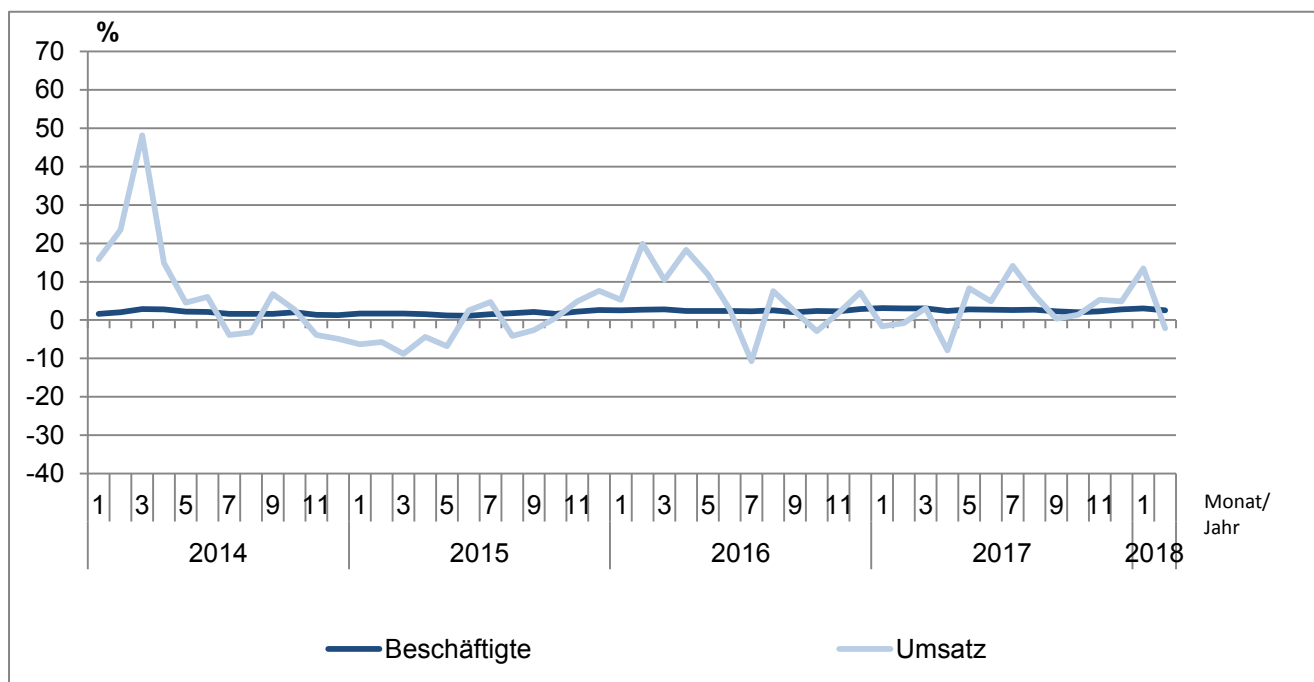
**1.5 Auftragsbestand im Bauhauptgewerbe¹ in Schleswig-Holstein
vom 1. Quartal 2016 bis 4. Quartal 2017 nach Bauarten und Auftraggebern**
(Betriebe von Unternehmen mit 20 und mehr tätigen Personen)

Jahr ---- Stichtag	Vorbereitende Baustellenarbeiten, Hoch- und Tiefbau zusammen	Wohnungs- bau	Gewerblicher und industrieller Bau			Öffentlicher und Verkehrsbau				
			Zusammen	Hochbau	Tiefbau	Zusammen	Hochbau	Straßenbau	sonstiger Tiefbau	
1 000 Euro ²										
2016	31. März	722 571	294 411	220 877	149 138	71 739	207 283	32 202	92 104	82 977
	30. Juni	833 755	352 773	216 518	144 895	71 623	264 464	35 237	114 023	115 204
	30. September	805 365	338 445	226 596	149 893	76 702	240 325	30 946	120 508	88 872
	31. Dezember	696 260	294 230	202 971	133 799	69 173	199 058	27 640	88 076	83 342
2017	31. März	920 423	363 990	284 855	199 650	85 204	271 579	32 560	113 661	125 358
	30. Juni	969 978	366 880	312 225	208 988	103 237	290 873	31 385	132 115	127 373
	30. September	995 807	372 660	321 165	212 718	108 447	301 983	34 133	125 540	142 309
	31. Dezember	964 465	369 860	316 055	218 781	97 275	278 550	40 795	97 463	140 291
Veränderung gegenüber Vorjahresstichtag in %										
2017	31. März	27,4	23,6	29,0	33,9	18,8	31,0	1,1	23,4	51,1
	30. Juni	16,3	4,0	44,2	44,2	44,1	10,0	- 10,9	15,9	10,6
	30. September	23,6	10,1	41,7	41,9	41,4	25,7	10,3	4,2	60,1
	31. Dezember	38,5	25,7	55,7	63,5	40,6	39,9	47,6	10,7	68,3

¹ Vorbereitende Baustellenarbeiten, Hoch- und Tiefbau

² ohne Umsatzsteuer

**Veränderungsrate der Messzahlen für Beschäftigte und Umsatz gegenüber dem Vorjahreswert
im Bauhauptgewerbe in Schleswig-Holstein 2014 - 2018**
(alle Betriebe - Ergebnisse Mixmodell)



1.6 Messzahlen und Veränderungsdaten für Beschäftigte und Umsatz im Bauhauptgewerbe¹ in Schleswig-Holstein 2016 bis 2018

(Ergebnisse für alle Betriebe aus dem Mixmodell mit Verwaltungsdatenbewertung)

Jahr ----- Monat	Beschäftigte			Umsatz			
	Messzahl	Veränderung zum		Messzahl	Veränderung zum		
		Vormonat	Vorjahr		Vormonat	Vorjahr	
		%	%		%	%	
2016	Januar	108,0	- 1,4	2,5	67,6	- 54,0	5,3
	Februar	108,6	0,5	2,7	91,5	35,4	19,9
	März	110,4	1,6	2,8	117,1	28,0	10,5
	April	111,8	1,3	2,4	132,6	13,3	18,3
	Mai	112,4	0,6	2,4	129,5	- 2,3	11,9
	Juni	113,1	0,6	2,4	145,5	12,4	2,8
	Juli	113,4	0,3	2,3	132,3	- 9,0	- 10,7
	August	115,0	1,4	2,5	138,1	4,4	7,5
	September	115,8	0,7	2,0	147,9	7,1	2,2
	Oktober	116,0	0,2	2,4	138,6	- 6,3	- 2,9
	November	115,3	- 0,6	2,3	147,4	6,3	1,9
	Dezember	112,7	- 2,2	2,9	157,8	7,1	7,2
2017	Januar	111,3	- 1,2	3,1	66,5	- 57,9	- 1,6
	Februar	111,9	0,6	3,0	90,8	36,5	- 0,8
	März	113,7	1,6	3,0	120,7	33,0	3,1
	April	114,5	0,7	2,4	122,1	1,2	- 7,9
	Mai	115,5	0,9	2,8	140,3	14,9	8,3
	Juni	116,2	0,6	2,7	152,6	8,8	4,9
	Juli	116,4	0,1	2,6	151,0	- 1,0	14,1
	August	118,1	1,5	2,7	147,1	- 2,6	6,5
	September	118,5	0,3	2,3	148,5	0,9	0,4
	Oktober	118,3	- 0,1	2,0	140,5	- 5,4	1,4
	November	118,0	- 0,2	2,3	155,2	10,5	5,3
	Dezember	115,9	- 1,7	2,8	165,5	6,6	4,9
2018	Januar	114,6	- 1,1	3,0	75,5	- 54,4	13,5
	Februar	114,7	0,1	2,5	88,9	17,7	- 2,1

¹ Vorbereitende Baustellenarbeiten, Hoch- und Tiefbau

2.1 Betriebe, Beschäftigung, Entgelte und Umsatz im Ausbaugewerbe¹ in Schleswig-Holstein 2013 bis 2017

(Betriebe von Unternehmen mit 20 und mehr tätigen Personen)

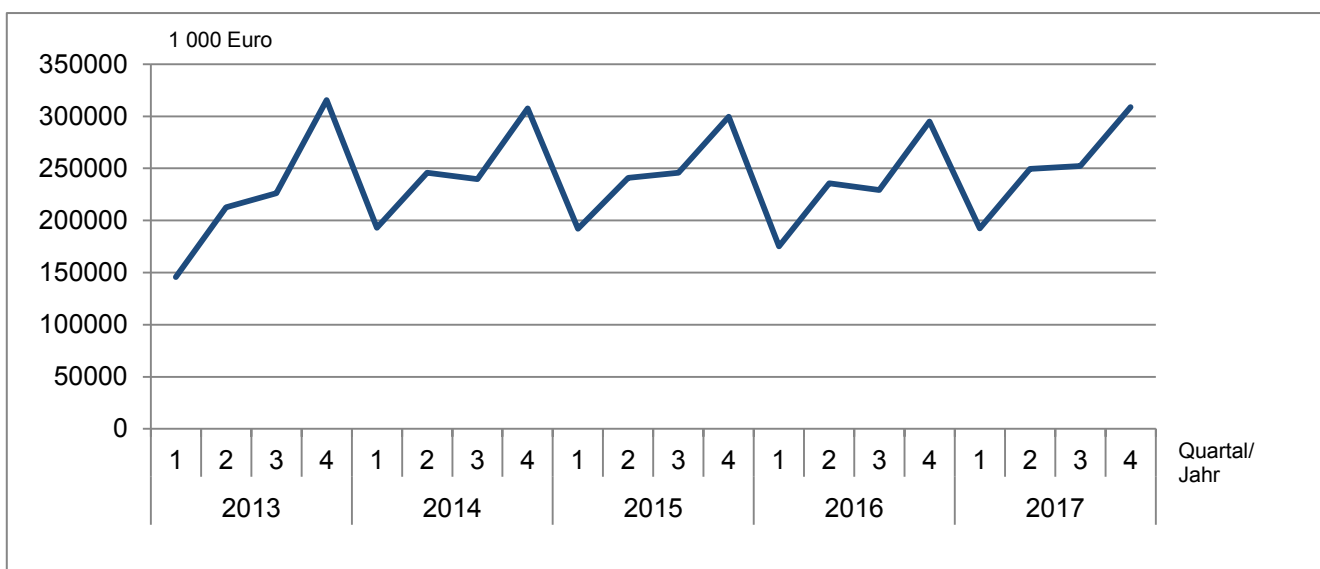
Jahr ----- Quartal	Betriebe ²	Tätige Personen im Ausbau- gewerbe	Geleistete Arbeits- stunden	Entgelte	Ausbau- gewerbl. Umsatz ³
	Anzahl		1 000 Std	1 000 Euro	
2013	222	8 079	10 330	239 435	900 131
2014	235	8 527	11 127	247 503	985 996
2015	239	8 601	10 974	264 279	978 242
2016	224	8 306	10 677	259 961	935 227
2017	240	8 921	11 451	280 517	1 002 694
2016					
1. Quartal	225	8 184	2 576	61 359	175 226
2. Quartal	224	8 216	2 609	62 818	235 782
3. Quartal	221	8 304	2 743	64 628	229 228
4. Quartal	225	8 521	2 749	71 156	294 992
2017					
1. Quartal	240	8 800	2 902	66 312	192 500
2. Quartal	240	8 822	2 823	69 263	249 394
3. Quartal	240	9 061	2 887	70 419	252 147
4. Quartal	240	9 001	2 839	74 523	308 653

¹ Bauinstallation und sonstiges Ausbaugewerbe

² Jahreswerte = Quartalsdurchschnitt; Quartalswerte = am Ende des Quartals

³ ohne Umsatzsteuer

Ausbaugewerblicher Umsatz im Ausbaugewerbe in Schleswig-Holstein 2013 bis 2017 (Betriebe von Unternehmen mit 20 und mehr tätigen Personen)



**2.2 Betriebe, Beschäftigung, Entgelte und Umsatz im Ausbaugewerbe¹
in Schleswig-Holstein im 4. Quartal 2017 nach Wirtschaftszweigen**
(Betriebe von Unternehmen mit 20 und mehr tätigen Personen)

WZ-Nr.	Wirtschaftszweig	Betriebe	Tätige Personen im Ausbaugewerbe	Geleistete Arbeitsstunden	Entgelte	Ausbaugewerbl. Umsatz ²
		Anzahl		1 000 Std	1 000 Euro	
43.2	Bauinstallation	167	7 014	2 197	58 490	256 031
43.21	Elektroinstallation	75	3 592	1 184	29 027	121 685
43.22	Gas-, Wasser-, Heizungs- sowie Lüftungs- und Klimainstallation	84	3 198	938	26 916	121 385
43.29	Sonstige Bauinstallation	8	224	75	2 547	12 961
43.3	Sonstiger Ausbau	73	1 987	642	16 033	52 622
43.32	Bautischlerei und -schlosserei	13	306	91	2 199	8 667
43.34	Malerei und Glaserei	49	1 357	465	10 792	29 218
Bauinstallation und sonstiges Ausbaugewerbe zusammen		240	9 001	2 839	74 523	308 653

¹ Bauinstallation und sonstiges Ausbaugewerbe

² ohne Umsatzsteuer

**2.3 Betriebe, Beschäftigung, Entgelte und Umsatz im Ausbaugewerbe¹
in Schleswig-Holstein im 4. Quartal 2017 nach Kreisen**
(Betriebe von Unternehmen mit 20 und mehr tätigen Personen)

KREISFREIE STADT Kreis	Betriebe	Tätige Personen im Ausbau- gewerbe	Geleistete Arbeits- stunden	Entgelte	Ausbau- gewerbl. Umsatz ²
	Anzahl		1 000 Std	1 000 Euro	
FLENSBURG	10	368	105	2 732	15 387
KIEL	22	971	331	8 424	34 763
LÜBECK	13	1 057	264	9 893	41 588
NEUMÜNSTER	8	299	99	2 120	6 515
Dithmarschen	10	452	127	3 402	21 041
Herzogtum Lauenburg	7	216	57	1 561	4 429
Nordfriesland	21	631	230	4 546	16 467
Ostholstein	15	495	156	3 818	10 820
Pinneberg	24	705	214	6 282	22 865
Plön	11	509	183	4 781	15 403
Rendsburg-Eckernförde	25	1 018	334	8 237	47 926
Schleswig-Flensburg	16	438	155	3 142	13 781
Segeberg	23	633	183	4 687	17 408
Steinburg	8	267	85	1 979	8 597
Stormarn	27	942	314	8 918	31 661
Schleswig-Holstein	240	9 001	2 839	74 523	308 653

¹ Bauinstallation und sonstiges Ausbaugewerbe

² ohne Umsatzsteuer

2.4 Messzahlen und Veränderungsraten für Beschäftigte und Umsatz im Ausbaugewerbe¹ in Schleswig-Holstein 2013 bis 4. Quartal 2017

(Ergebnisse für alle Betriebe aus dem Mixmodell mit Verwaltungsdatenauswertung)

Jahr ----- Quartal	Beschäftigte			Umsatz			
	Messzahl	Veränderung zum		Messzahl	Veränderung zum		
		Vorquartal	Vorjahr		Vorquartal	Vorjahr	
		%	%		%	%	
2013	1. Quartal	101,5	- 1,5	- 0,2	76,7	- 32,8	- 8,8
	2. Quartal	102,6	1,1	0,1	95,6	24,7	- 6,0
	3. Quartal	106,1	3,4	0,5	106,9	11,8	2,1
	4. Quartal	104,1	- 1,9	1,1	123,6	15,6	8,2
2014	1. Quartal	103,9	- 0,2	2,4	86,5	- 30,0	12,8
	2. Quartal	104,7	0,8	2,0	101,3	17,1	6,0
	3. Quartal	107,7	2,9	1,5	107,4	6,0	0,5
	4. Quartal	105,6	- 1,9	1,4	121,9	13,5	- 1,4
2015	1. Quartal	104,8	- 0,7	0,9	87,2	- 28,5	0,8
	2. Quartal	105,5	0,7	0,8	103,8	19,0	2,5
	3. Quartal	108,6	2,9	0,8	111,1	7,0	3,4
	4. Quartal	107,1	- 1,4	1,4	127,6	14,9	4,7
2016	1. Quartal	106,0	- 1,0	1,1	91,2	- 28,5	4,6
	2. Quartal	107,0	1,0	1,4	111,6	22,4	7,5
	3. Quartal	110,6	3,3	1,8	114,3	2,5	2,9
	4. Quartal	109,2	- 1,2	2,0	133,1	16,4	4,3
2017	1. Quartal	109,0	- 0,2	2,8	95,7	- 28,1	4,9
	2. Quartal	109,7	0,6	2,5	112,0	17,0	0,4
	3. Quartal	112,9	2,9	2,1	117,3	4,7	2,6
	4. Quartal	111,6	- 1,1	2,2	132,8	13,2	- 0,2

¹ Bauinstallation und sonstiges Ausbaugewerbe

Veränderungsrate der Messzahlen für Beschäftigte und Umsatz gegenüber dem Vorjahreswert im Ausbaugewerbe in Schleswig-Holstein 2013 bis 2017 (alle Betriebe - Ergebnisse Mixmodell)

