

STATISTISCHE BERICHTE

Kennziffer: E II 1/E III 1 - m 12/22 SH

# Das Baugewerbe in Schleswig-Holstein Dezember 2022

Herausgegeben am: 29. März 2023



# Impressum

## Statistische Berichte

### Herausgeber:

**Statistisches Amt für Hamburg und Schleswig-Holstein**

– Anstalt des öffentlichen Rechts –

Steckelhörn 12  
20457 Hamburg

### Auskunft zu dieser Veröffentlichung:

Verena Hein

Telefon: 0431 6895-9143

E-Mail: [bau@statistik-nord.de](mailto:bau@statistik-nord.de)

### Auskunftsdienst:

E-Mail: [info@statistik-nord.de](mailto:info@statistik-nord.de)

Auskünfte: 040 42831-1766

Internet: [www.statistik-nord.de](http://www.statistik-nord.de)

© Statistisches Amt für Hamburg und Schleswig-Holstein, Hamburg 2023  
Auszugsweise Vervielfältigung und Verbreitung mit Quellenangabe gestattet.

Sofern in den Produkten auf das Vorhandensein von Copyrightrechten Dritter hingewiesen wird, sind die in deren Produkten ausgewiesenen Copyrightbestimmungen zu wahren. Alle übrigen Rechte bleiben vorbehalten.

### Zeichenerklärung:

0	weniger als die Hälfte von 1 in der letzten besetzten Stelle, jedoch mehr als nichts
–	nichts vorhanden (genau Null)
...	Angabe fällt später an
·	Zahlenwert unbekannt oder geheim zu halten
x	Tabellenfach gesperrt, weil Aussage nicht sinnvoll
p	vorläufiges Ergebnis
r	berichtigtes Ergebnis
s	geschätztes Ergebnis
a. n. g.	anderweitig nicht genannt
u. dgl.	und dergleichen
( )	Zahlenwert mit eingeschränkter Aussagefähigkeit
/	Zahlenwert nicht sicher genug

Abweichungen in den Summen sind auf Runden der Zahlen zurückzuführen.

# Inhaltsverzeichnis

Seite

<b>Hinweise</b>	4
-----------------	---

## Tabellenteil

1.	Bauhauptgewerbe	5
1.1	Betriebe, Beschäftigung, Entgelte, Umsatz und Auftragseingang im Bauhauptgewerbe in Schleswig-Holstein 2018 bis 2022	5
1.2	Betriebe, Beschäftigung, Entgelte, Umsatz und Auftragseingang im Bauhauptgewerbe in Schleswig-Holstein im Dezember 2022 nach Wirtschaftszweigen	6
1.3	Betriebe, Beschäftigung, Umsatz und Auftragseingang im Bauhauptgewerbe in Schleswig-Holstein im Dezember 2022 nach Bauarten und Auftraggebern	7
1.4	Betriebe, Beschäftigung, Entgelte, Umsatz und Auftragseingang im Bauhauptgewerbe in Schleswig-Holstein im Dezember 2022 nach Kreisen	8
1.5	Auftragsbestand im Bauhauptgewerbe in Schleswig-Holstein vom 1. Quartal 2020 bis 4. Quartal 2022 nach Bauarten und Auftraggebern	9
1.6	Messzahlen und Veränderungsdaten für Beschäftigte und Umsatz im Bauhauptgewerbe in Schleswig-Holstein 2020 bis 2022	10
2.	Ausbaugewerbe	11
2.1	Betriebe, Beschäftigung, Entgelte und Umsatz im Ausbaugewerbe in Schleswig-Holstein 2018 bis 2022	11
2.2	Betriebe, Beschäftigung, Entgelte und Umsatz im Ausbaugewerbe in Schleswig-Holstein im 4. Quartal 2022 nach Wirtschaftszweigen	12
2.3	Betriebe, Beschäftigung, Entgelte und Umsatz im Ausbaugewerbe in Schleswig-Holstein im 4. Quartal 2022 nach Kreisen	13
2.4	Messzahlen und Veränderungsdaten für Beschäftigte und Umsatz im Ausbaugewerbe in Schleswig-Holstein 2018 bis 4. Quartal 2022	14

## Grafiken

1.	Baugewerblicher Umsatz und Auftragseingänge im Bauhauptgewerbe in Schleswig-Holstein 2020 bis 2022	6
2.	Veränderungsrate der Messzahlen für Beschäftigte und Umsatz gegenüber dem Vorjahreswert im Bauhauptgewerbe in Schleswig-Holstein 2018 bis 2022	9
3.	Ausbaugewerblicher Umsatz im Ausbaugewerbe in Schleswig-Holstein 2018 bis 2022	11
4.	Veränderungsrate der Messzahlen für Beschäftigte und Umsatz gegenüber dem Vorjahreswert im Ausbaugewerbe in Schleswig-Holstein 2018 bis 2022	14

## Hinweise

**Rechtsgrundlagen:** Gesetz über die Statistik im Produzierenden Gewerbe (ProdGewStatG) in der Fassung der Bekanntmachung vom 21. März 2002 (BGBl. I S. 1181) zuletzt geändert durch Artikel 7 des Gesetzes vom 22. Februar 2021 (BGBl. I S. 266), in Verbindung mit dem Bundesstatistikgesetz (BStatG) in der Fassung der Bekanntmachung vom 20. Oktober 2016 (BGBl. I S. 2394), zuletzt geändert durch Artikel 2 des Gesetzes vom 14. Juni 2021 (BGBl. I S. 1751).

**Erhebungsbereich:** Die Abgrenzung und Gliederung des Baugewerbes erfolgt aktuell nach der Klassifikation der Wirtschaftszweige, Ausgabe 2008 (WZ2008). Die Erhebungen werden getrennt durchgeführt für Unternehmen in den Bereichen "Vorbereitende Baustellenarbeiten, Hoch- und Tiefbau" (Bauhauptgewerbe) sowie für Unternehmen in den Bereichen "Bauinstallation und sonstiges Ausbaugewerbe" (Ausbaugewerbe).

**Erhebungseinheit:** Zum Monatsbericht im Bauhauptgewerbe melden alle Betriebe des Bauhauptgewerbes von Rechtlichen Einheiten mit 20 und mehr tätigen Personen (ggf. inklusive ihrer Anteile an Arbeitsgemeinschaften), soweit sich ihre Tätigkeit auf inländische Baustellen bezieht. Die vierteljährliche Erhebung im Ausbaugewerbe erfasst alle Betriebe des Ausbaugewerbes von Rechtlichen Einheiten mit ebenfalls 20 und mehr Personen (von Berichtsjahr 2018 bis einschließlich 2020 mit 23 und mehr) und mehr tätigen Personen. Aufgrund der Absenkung der Berichtskreisuntergrenze sind die Ergebnisse ab 2021 nur eingeschränkt mit den Vorjahreswerten vergleichbar. Maßgebend dafür ist jeweils die Beschäftigtenzahl Ende Juni des vorausgegangenen Berichtsjahres. Erfasst und nachgewiesen werden örtliche Einheiten (in der Regel nicht Baustellen) mit wirtschaftlichem Schwerpunkt im Baugewerbe.

**Ergänzende Ergebnisse aus dem Mixmodell:** Das Baugewerbe ist geprägt durch eine Vielzahl von kleinen Betrieben, die in der Summe eine wichtige Rolle für die Darstellung der konjunkturellen Entwicklung spielen. Deshalb werden die Daten der Monatserhebung im Bauhauptgewerbe sowie der Vierteljahreserhebung im Ausbaugewerbe, die lediglich Betriebe von Rechtlichen Einheiten mit 20 und mehr tätigen Personen erfassen, zusätzlich auch um Verwaltungsdaten für die Betriebe von Rechtlichen Einheiten mit weniger als 20 tätigen Personen ergänzt. Die Verwaltungsdaten umfassen Umsatzdaten der Finanzverwaltung und Beschäftigtendaten der Bundesagentur für Arbeit. Das Ergebnis für dieses so genannte Mixmodell entspricht praktisch einer Totalzählung. Das Mixmodell zielt darauf ab, die Darstellung der konjunkturellen Entwicklung im Bauhaupt- und im Ausbaugewerbe zu vervollständigen und damit die Aussagefähigkeit, der Ergebnisse aus den Primärerhebungen zu verbessern. Aufgrund methodischer Besonderheiten ist mit dem Mixmodell nur die Darstellung von Messziffern und Veränderungsraten, nicht jedoch von absoluten Größen möglich.

**Tätige Personen:** Tätige Inhaber/-innen und tätige Mitinhaber/-innen, unbezahlt mithelfende Familienangehörige und alle in einem arbeitsrechtlichen Verhältnis zur Rechtlichen Einheit stehende Personen. Nachgewiesen wird der Stand am Monats- bzw. Quartalsende, bei größeren Zeiträumen der jeweilige Durchschnitt für die betreffenden Monate bzw. Quartale.

**Entgelte:** Summe der lohnsteuerpflichtigen Bruttobezüge (Bar- und Sachbezüge) ohne Arbeitgeberanteile zur Kranken-, Pflege-, Renten- und Arbeitslosenversicherung, ohne Beiträge zu den Sozialkassen des Baugewerbes, ohne Winterbau-Umlage und ohne Aufwendungen für die betriebliche Alters-, Invaliditäts- und Hinterbliebenenversorgung sowie ohne gezahltes Vorruhestandsgeld.

**Geleistete Arbeitsstunden:** Alle auf Baustellen, Bauhöfen und in Werkstätten im Bundesgebiet tatsächlich geleisteten Arbeitsstunden, gleichgültig ob sie von Lohn- oder Gehaltsempfängern oder von Auszubildenden erbracht wurden. Nicht einbezogen sind die für Bürotätigkeit geleisteten Arbeitsstunden.

**Umsatz (ohne Umsatzsteuer):** Die dem Finanzamt für die Umsatzsteuer zu meldenden steuerbaren (steuerpflichtigen und steuerfreien) Beträge für die im Bundesgebiet getätigten Leistungen, einschließlich Umsatz aus Nachunternehmertätigkeit und der Vergabe von Teilleistungen an Nachunternehmer. Hierzu zählen auch Anzahlungen für Teilleistungen oder Vorauszahlungen vor Ausführung der entsprechenden Lieferungen oder Leistungen, die gem. § 13 UStG zu versteuern sind. Neben dem baugewerblichen Umsatz enthält der Gesamtumsatz sonstige Umsätze (vorwiegend aus Handelsware, aus sonstigen eigenen Erzeugnissen (Baustoffen, Betonwaren u. Ä.), Umsätze aus Lohnarbeiten für Dritte, Dienstleistungen, Vermietung und Verpachtung).

**Auftragseingang:** Als Auftragseingang gilt die Summe aller im Berichtszeitraum eingegangenen und vom Betrieb fest akzeptierten Bauaufträge im Inland (ohne Umsatzsteuer). Anzugeben sind nur Auftragseingänge, die vom Betrieb selbst ausgeführt werden ohne die an Nachunternehmer zu vergebenden Teile von Bauaufträgen.

**Auftragsbestand:** Zum Auftragsbestand rechnet der Wert (ohne Umsatzsteuer) aller fest angenommenen, aber noch nicht ausgeführten Bauaufträge bzw. Auftragsteile im Inland am Ende des Berichtsvierteljahres, ohne an Nachunternehmer vergebene Aufträge. Bei der Ermittlung des Auftragsbestandes ist vom Wert bereits im Bau befindlicher Projekte der Teil abzusetzen, der produktionstechnisch schon fertiggestellt ist.

**Wirtschaftsbau:** Unter Wirtschaftsbau werden Hoch- und Tiefbaumaßnahmen im Nichtwohnungsbau, die nicht der öffentlichen Hand zuzurechnen sind, zusammengefasst (frühere Bezeichnung: Gewerblicher und industrieller Bau).

# 1.1 Betriebe, Beschäftigung, Entgelte, Umsatz und Auftragseingang im Bauhauptgewerbe<sup>1</sup> in Schleswig-Holstein 2018 bis 2022

(Betriebe von Rechtlichen Einheiten mit 20 und mehr tätigen Personen)

Jahr ---- Monat	Betriebe <sup>2</sup>	Tätige Personen im Bauhaupt- gewerbe <sup>2</sup>	Geleistete Arbeits- stunden	Entgelte	Bau- gewerbl. Umsatz <sup>3</sup>	Auftrags- eingang <sup>3</sup>	
	Anzahl		1 000 Std	1 000 Euro			
2018	308	13 934	16 495	520 928	2 362 306	1 955 848	
2019	360	15 875	18 913	606 021	2 816 911	2 188 594	
2020	394	17 146	20 470	666 556	3 066 775	2 428 599	
2021	391	17 499	20 573	695 736	2 994 593	2 660 551	
2022	397	17 635	20 857	742 209	3 566 320	2 845 999	
2020	Januar	399	16 996	1 392	49 585	136 135	190 647
	Februar	396	16 971	1 452	45 831	188 682	183 141
	März	395	17 035	1 686	49 541	224 009	169 770
	April	395	17 131	1 813	55 988	230 172	196 980
	Mai	395	17 066	1 688	54 106	248 411	212 956
	Juni	395	17 097	1 861	56 766	262 078	227 853
	Juli	395	17 178	1 808	59 120	257 360	207 209
	August	395	17 408	1 761	56 142	257 932	202 976
	September	391	17 327	1 941	57 385	285 866	191 464
	Oktober	391	17 309	1 850	57 302	300 165	227 245
	November	390	17 210	1 872	68 923	313 923	202 061
	Dezember	390	17 024	1 345	55 867	362 041	216 297
2021	Januar	395	17 355	1 207	48 119	117 422	141 021
	Februar	395	17 281	1 127	42 767	129 163	254 417
	März	393	17 342	1 947	55 921	207 281	218 451
	April	393	17 480	1 864	60 560	247 094	295 078
	Mai	391	17 414	1 695	57 052	234 515	211 696
	Juni	391	17 484	1 993	59 557	285 733	231 455
	Juli	390	17 440	1 752	60 413	275 481	242 933
	August	389	17 657	1 891	60 028	272 788	214 637
	September	389	17 725	1 949	59 197	282 850	247 828
	Oktober	389	17 665	1 807	57 220	279 173	196 069
	November	389	17 646	1 969	75 205	312 511	201 016
	Dezember	389	17 499	1 371	59 700	350 582	205 950
2022	Januar	399	17 654	1 431	54 274	175 457	232 178
	Februar	397	17 582	1 500	51 048	184 578	236 007
	März	397	17 579	1 932	58 826	273 733	288 451
	April	397	17 548	1 701	61 046	254 684	230 229
	Mai	396	17 501	1 878	65 731	316 795	257 235
	Juni	396	17 624	1 911	63 402	316 278	279 900
	Juli	396	17 559	1 727	60 469	308 621	250 827
	August	396	17 808	1 913	64 483	329 490	244 949
	September	396	17 850	1 928	65 321	339 435	215 809
	Oktober	396	17 745	1 765	61 531	311 600	236 674
	November	396	17 677	1 954	78 010	375 204	194 107
	Dezember	396	17 489	1 217	58 068	380 446	179 632

<sup>1</sup> Vorbereitende Baustellenarbeiten, Hoch- und Tiefbau

<sup>2</sup> Jahreswerte = Monatsdurchschnitt

<sup>3</sup> ohne Umsatzsteuer

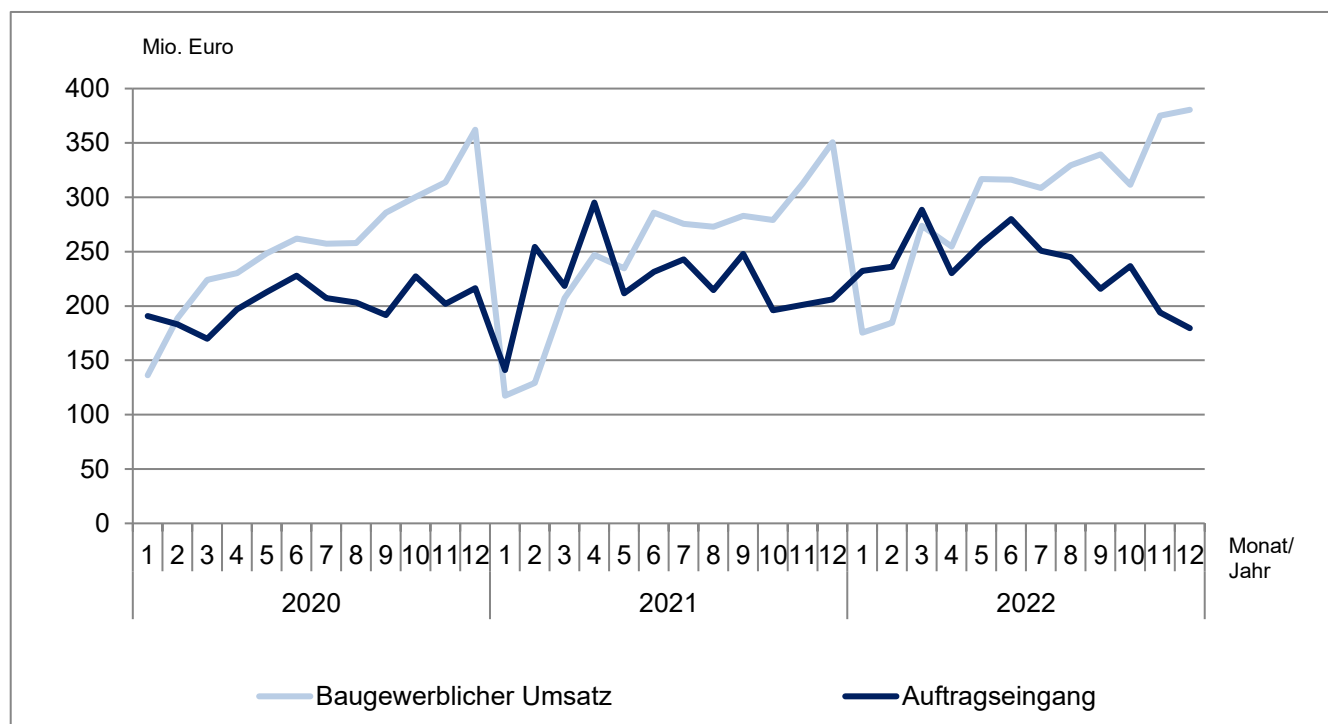
**1.2 Betriebe, Beschäftigung, Entgelte, Umsatz und Auftragseingang im Bauhauptgewerbe<sup>1</sup>  
in Schleswig-Holstein im Dezember 2022 nach Wirtschaftszweigen**  
(Betriebe von Rechtlichen Einheiten mit 20 und mehr tätigen Personen)

WZ-Nr.	Wirtschaftszweig	Betriebe	Tätige Personen im Bauhauptgewerbe	Geleistete Arbeitsstunden	Entgelte	Baugewerbl. Umsatz <sup>2</sup>	Auftragseingang <sup>2</sup>
		Anzahl		1 000 Std		1 000 Euro	
41.2	Bau von Gebäuden	130	5 234	305	17 066	167 990	50 495
42.1	Bau von Straßen und Bahnverkehrsstrecken	37	2 808	203	9 445	56 605	22 572
42.11	Bau von Straßen	31	2 451	173	8 078	48 683	17 406
43.9	Sonstige spezialisierte Bautätigkeiten	145	5 798	409	19 621	94 009	73 968
43.91	Dachdeckerei und Zimmerei	69	2 361	181	7 587	40 474	31 484
43.99	Sonstige spezialisierte Bautätigkeiten a. n. g.	76	3 437	228	12 033	53 535	42 484
<b>Vorbereitende Baustellenarbeiten, Hoch- und Tiefbau zusammen</b>		<b>396</b>	<b>17 489</b>	<b>1 217</b>	<b>58 068</b>	<b>380 446</b>	<b>179 632</b>

<sup>1</sup> Vorbereitende Baustellenarbeiten, Hoch- und Tiefbau

<sup>2</sup> ohne Umsatzsteuer

**Baugewerblicher Umsatz und Auftragseingang im Bauhauptgewerbe  
in Schleswig-Holstein 2020 bis 2022**  
(Betriebe von Rechtlichen Einheiten mit 20 und mehr tätigen Personen)



**1.3 Betriebe, Beschäftigung, Umsatz und Auftragseingang im Bauhauptgewerbe<sup>1</sup>  
in Schleswig-Holstein im Dezember 2022 nach Bauarten und Auftraggebern**  
(Betriebe von Rechtlichen Einheiten mit 20 und mehr tätigen Personen)

Merkmal	Dezember 2022	zum Vergleich				Januar - Dezember <sup>2</sup>		
		Dezember 2021	November 2022	Veränderung zum ... in %		2022	2021	Veränderung in %
				Dezember 2021	November 2022			
Betriebe	396	389	396	1,8	-	397	391	1,4
Tätige Personen im Bauhauptgewerbe	17 489	17 499	17 677	- 0,1	- 1,1	17 635	17 499	0,8
Entgelte (1 000 Euro)	58 068	59 700	78 010	- 2,7	- 25,6	742 209	695 736	6,7
<b>Geleistete Arbeitsstunden (1 000 Std)</b>	<b>1 217</b>	<b>1 371</b>	<b>1 954</b>	<b>- 11,3</b>	<b>- 37,7</b>	<b>20 857</b>	<b>20 573</b>	<b>1,4</b>
Hochbau insgesamt	636	731	1 001	- 13,0	- 36,4	10 878	10 818	0,6
Tiefbau insgesamt	580	640	954	- 9,3	- 39,1	9 979	9 755	2,3
Wohnungsbau	449	487	680	- 7,7	- 34,0	7 519	7 232	4,0
Wirtschaftsbau	362	415	566	- 12,8	- 36,1	6 031	6 202	- 2,8
Hochbau	150	183	231	- 18,1	- 35,1	2 484	2 631	- 5,6
Tiefbau	212	232	335	- 8,6	- 36,8	3 546	3 571	- 0,7
öffentlicher und Straßenbau	406	470	708	- 13,5	- 42,7	7 308	7 140	2,4
Hochbau	37	61	90	- 39,0	- 58,2	876	955	- 8,4
Straßenbau	166	170	305	- 2,0	- 45,5	2 915	2 699	8,0
sonstiger Tiefbau	203	239	314	- 15,1	- 35,4	3 517	3 485	0,9
<b>Baugewerblicher Umsatz<sup>3</sup> (1 000 Euro)</b>	<b>380 446</b>	<b>350 582</b>	<b>375 204</b>	<b>8,5</b>	<b>1,4</b>	<b>3 566 320</b>	<b>2 994 593</b>	<b>19,1</b>
Hochbau insgesamt	226 489	214 561	217 984	5,6	3,9	2 094 040	1 703 125	23,0
Tiefbau insgesamt	153 956	136 021	157 220	13,2	- 2,1	1 472 280	1 291 468	14,0
Wohnungsbau	130 718	109 693	143 991	19,2	- 9,2	1 420 459	1 112 275	27,7
Wirtschaftsbau	137 752	135 835	112 049	1,4	22,9	1 050 866	899 685	16,8
Hochbau	79 406	89 509	57 405	- 11,3	38,3	522 664	455 678	14,7
Tiefbau	58 345	46 326	54 644	25,9	6,8	528 202	444 007	19,0
öffentlicher und Straßenbau	111 976	105 054	119 164	6,6	- 6,0	1 094 994	982 632	11,4
Hochbau	16 365	15 359	16 588	6,5	- 1,3	150 916	135 171	11,6
Straßenbau	38 029	36 075	58 036	5,4	- 34,5	466 690	349 815	33,4
sonstiger Tiefbau	57 582	53 620	44 540	7,4	29,3	477 388	497 646	- 4,1
<b>Auftragseingang<sup>3</sup> (1 000 Euro)</b>	<b>179 632</b>	<b>205 950</b>	<b>194 107</b>	<b>- 12,8</b>	<b>- 7,5</b>	<b>2 845 999</b>	<b>2 660 551</b>	<b>7,0</b>
Hochbau insgesamt	106 363	120 595	100 722	- 11,8	5,6	1 547 803	1 504 932	2,8
Tiefbau insgesamt	73 268	85 355	93 386	- 14,2	- 21,5	1 298 196	1 155 618	12,3
Wohnungsbau	61 241	76 655	68 164	- 20,1	- 10,2	916 340	948 110	- 3,4
Wirtschaftsbau	66 074	73 307	54 178	- 9,9	22,0	940 614	847 976	10,9
Hochbau	34 510	35 626	24 878	- 3,1	38,7	504 919	443 096	14,0
Tiefbau	31 564	37 681	29 300	- 16,2	7,7	435 696	404 880	7,6
öffentlicher und Straßenbau	52 317	55 987	71 765	- 6,6	- 27,1	989 045	864 465	14,4
Hochbau	10 612	8 314	7 680	27,7	38,2	126 545	113 726	11,3
Straßenbau	15 988	17 821	24 916	- 10,3	- 35,8	407 680	319 440	27,6
sonstiger Tiefbau	25 716	29 853	39 169	- 13,9	- 34,3	454 820	431 299	5,5

<sup>1</sup> Vorbereitende Baustellenarbeiten, Hoch- und Tiefbau

<sup>2</sup> bei Betrieben und tät. Personen = Durchschnitt der Monate

<sup>3</sup> ohne Umsatzsteuer

**1.4 Betriebe, Beschäftigung, Entgelte, Umsatz und Auftragseingang im Bauhauptgewerbe<sup>1</sup>  
in Schleswig-Holstein Dezember 2022 nach Kreisen**  
(Betriebe von Rechtlichen Einheiten mit 20 und mehr tätigen Personen)

KREISFREIE STADT ----- Kreis	Betriebe	Tätige Personen im Bauhaupt- gewerbe	Geleistete Arbeits- stunden	Entgelte	Bau- gewerbl. Umsatz <sup>2</sup>	Auftrags- eingang <sup>2</sup>
	Anzahl		1 000 Std	1 000 Euro		
FLENSBURG	7	268	16	868	6 123	1 037
KIEL	17	732	45	2 448	22 778	4 286
LÜBECK	26	1 314	74	4 308	22 807	9 788
NEUMÜNSTER	19	1 044	53	3 468	16 336	9 168
Dithmarschen	32	1 282	93	4 082	16 071	16 501
Herzogtum Lauenburg	26	818	56	2 362	14 560	13 453
Nordfriesland	43	1 602	128	5 293	31 187	15 519
Ostholstein	19	702	49	2 256	14 481	5 115
Pinneberg	22	1 064	84	3 689	17 916	11 998
Plön	13	584	35	2 157	18 908	8 619
Rendsburg-Eckernförde	48	2 581	212	8 528	103 905	24 513
Schleswig-Flensburg	46	2 239	155	7 098	39 328	18 350
Segeberg	30	1 409	95	5 014	19 014	17 056
Steinburg	18	805	48	2 845	18 110	14 212
Stormarn	30	1 045	73	3 652	18 921	10 020
<b>Schleswig-Holstein</b>	<b>396</b>	<b>17 489</b>	<b>1 217</b>	<b>58 068</b>	<b>380 446</b>	<b>179 632</b>

<sup>1</sup> Vorbereitende Baustellenarbeiten, Hoch- und Tiefbau

<sup>2</sup> ohne Umsatzsteuer



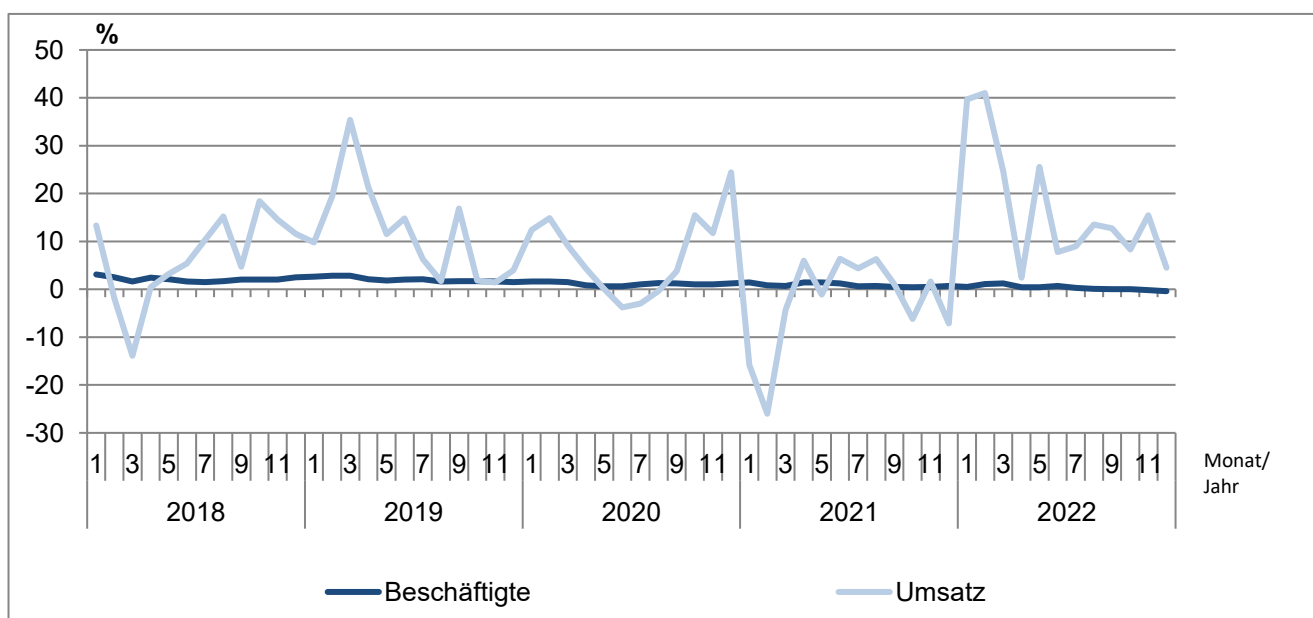
**1.5 Auftragsbestand im Bauhauptgewerbe<sup>1</sup> in Schleswig-Holstein  
vom 1. Quartal 2020 bis 4. Quartal 2022 nach Bauarten und Auftraggebern**  
(Betriebe von Rechtlichen Einheiten mit 20 und mehr tätigen Personen)

Jahr ---- Stichtag	Vorbereitende Baustellenarbeiten, Hoch- und Tiefbau zusammen	Wohnungs- bau	Wirtschaftsbau			Öffentlicher und Verkehrsbau				
			Zusammen	Hochbau	Tiefbau	Zusammen	Hochbau	Straßenbau	sonstiger Tiefbau	
1 000 Euro <sup>2</sup>										
2020	31. März	1 252 967	430 482	433 614	258 449	175 165	388 871	61 633	133 612	193 625
	30. Juni	1 324 303	446 096	441 686	254 847	186 840	436 521	64 704	155 996	215 821
	30. September	1 266 117	443 033	431 283	260 087	171 196	391 801	70 809	134 927	186 065
	31. Dezember	1 233 460	475 701	387 713	220 139	167 575	370 045	65 213	103 842	200 990
2021	31. März	1 403 731	534 342	428 828	234 410	194 418	440 560	68 181	121 317	251 062
	30. Juni	1 466 851	570 820	454 174	231 358	222 817	441 856	79 620	182 063	180 173
	30. September	1 564 275	598 392	467 763	250 522	217 240	498 121	68 552	161 663	267 905
	31. Dezember	1 517 137	614 090	442 228	238 459	203 768	460 819	66 881	161 962	231 976
2022	31. März	1 775 308	669 837	563 860	312 285	251 575	541 611	74 482	186 250	280 879
	30. Juni	1 828 179	659 580	570 883	308 116	262 767	597 716	76 325	224 419	296 972
	30. September	1 798 079	647 636	538 143	300 519	237 624	612 300	82 350	209 226	320 724
	31. Dezember	1 643 035	603 648	508 456	291 872	216 584	530 931	77 979	140 446	312 506
Veränderung gegenüber Vorjahresstichtag in %										
2022	31. März	26,5	25,4	31,5	33,2	29,4	22,9	9,2	53,5	11,9
	30. Juni	24,6	15,5	25,7	33,2	17,9	35,3	- 4,1	23,3	64,8
	30. September	14,9	8,2	15,0	20,0	9,4	22,9	20,1	29,4	19,7
	31. Dezember	8,3	- 1,7	15,0	22,4	6,3	15,2	16,6	- 13,3	34,7

<sup>1</sup> Vorbereitende Baustellenarbeiten, Hoch- und Tiefbau

<sup>2</sup> ohne Umsatzsteuer

**Veränderungsrate der Messzahlen für Beschäftigte und Umsatz gegenüber dem Vorjahreswert  
im Bauhauptgewerbe in Schleswig-Holstein 2018 - 2022**  
(alle Betriebe - Ergebnisse Mixmodell)



## 1.6 Messzahlen und Veränderungsraten für Beschäftigte und Umsatz im Bauhauptgewerbe<sup>1</sup> in Schleswig-Holstein 2020 bis 2022

(Ergebnisse für alle Betriebe aus dem Mixmodell mit Verwaltungsdatenauswertung)

Jahr ---- Monat	Beschäftigte			Umsatz			
	Messzahl <sup>2</sup>	Veränderung zum		Messzahl <sup>2</sup>	Veränderung zum		
		Vormonat	Vorjahr		Vormonat	Vorjahr	
		%	%		%	%	
2020	Januar	108,7	- 0,9	1,6	75,9	- 51,8	12,4
	Februar	108,9	0,2	1,6	99,6	31,2	14,9
	März	109,7	0,7	1,5	125,3	25,8	9,1
	April	109,8	0,1	0,8	126,6	1,0	4,3
	Mai	109,9	0,1	0,6	132,0	4,3	0,1
	Juni	110,4	0,5	0,6	145,0	9,8	- 3,8
	Juli	110,9	0,5	1,0	140,4	- 3,2	- 3,0
	August	112,4	1,4	1,3	140,2	- 0,2	- 0,4
	September	113,2	0,7	1,2	154,2	10,0	3,8
	Oktober	112,9	- 0,2	1,0	159,8	3,6	15,5
	November	112,5	- 0,4	1,0	164,4	2,9	11,7
	Dezember	110,9	- 1,5	1,2	196,1	19,3	24,4
2021	Januar	110,2	- 0,6	1,4	63,9	- 67,4	- 15,8
	Februar	109,8	- 0,4	0,8	73,7	15,3	- 26,0
	März	110,5	0,6	0,7	119,9	62,7	- 4,3
	April	111,3	0,7	1,4	134,2	11,9	6,0
	Mai	111,4	0,1	1,4	130,6	- 2,6	- 1,1
	Juni	111,7	0,3	1,2	154,3	18,1	6,4
	Juli	111,6	- 0,1	0,6	146,6	- 5,0	4,4
	August	113,2	1,4	0,7	149,1	1,7	6,3
	September	113,8	0,5	0,5	155,7	4,4	1,0
	Oktober	113,3	- 0,5	0,4	149,9	- 3,7	- 6,2
	November	113,1	- 0,2	0,5	167,1	11,5	1,6
	Dezember	111,7	- 1,2	0,7	182,2	9,0	- 7,1
2022	Januar	110,8	- 0,8	0,5	89,3	- 51,0	39,7
	Februar	111,0	0,2	1,1	103,9	16,3	41,0
	März	111,8	0,8	1,2	149,4	43,7	24,6
	April	111,7	- 0,1	0,4	137,4	- 8,0	2,4
	Mai	111,9	0,2	0,4	164,0	19,3	25,6
	Juni	112,5	0,5	0,7	166,3	1,4	7,8
	Juli	111,9	- 0,5	0,3	159,8	- 3,9	9,0
	August	113,3 p	1,3 p	0,1 p	169,2 p	5,9 p	13,5 p
	September	113,8 p	0,5 p	- p	175,5 p	3,7 p	12,7 p
	Oktober	113,3 p	- 0,4 p	- p	162,4 p	- 7,5 p	8,3 p
	November	112,9 p	- 0,3 p	- 0,2 p	193,0 p	18,8 p	15,5 p
	Dezember	111,3 p	- 1,4 p	- 0,4 p	190,4 p	- 1,3 p	4,5 p

<sup>1</sup> Vorbereitende Baustellenarbeiten, Hoch- und Tiefbau

<sup>2</sup> Basis 2015=100

## 2.1 Betriebe, Beschäftigung, Entgelte und Umsatz im Ausbaugewerbe<sup>1</sup> in Schleswig-Holstein 2018 bis 2022

(Betriebe von Rechtlichen Einheiten mit 20<sup>2</sup> und mehr tätigen Personen)

Jahr ---- Quartal	Betriebe <sup>3</sup>	Tätige Personen im Ausbau- gewerbe <sup>3</sup>	Geleistete Arbeits- stunden	Entgelte	Ausbau- gewerbl. Umsatz <sup>4</sup>
	Anzahl		1 000 Std	1 000 Euro	
2018	275	11 007	13 941	351 209	1 276 700
2019	271	11 134	14 082	369 798	1 338 766
2020	278	11 293	14 365	380 453	1 410 859
2021	366	13 667	17 144	472 525	1 697 465
2022	388	14 432	17 797	520 184	1 964 234
2020					
1. Quartal	278	11 282	3 603	91 080	291 272
2. Quartal	278	11 153	3 520	94 395	345 494
3. Quartal	277	11 411	3 645	93 883	332 629
4. Quartal	277	11 324	3 596	101 095	441 463
2021					
1. Quartal	367	13 496	4 243	109 182	329 380
2. Quartal	367	13 611	4 308	119 544	407 165
3. Quartal	364	13 858	4 328	116 783	428 783
4. Quartal	364	13 702	4 267	127 016	532 137
2022					
1. Quartal	390	14 393	4 459	122 479	402 626
2. Quartal	388	14 300	4 404	129 593	467 399
3. Quartal	387	14 559	4 471	130 088	486 819
4. Quartal	387	14 474	4 463	138 024	607 390

<sup>1</sup> Bauinstallation und sonstiges Ausbaugewerbe

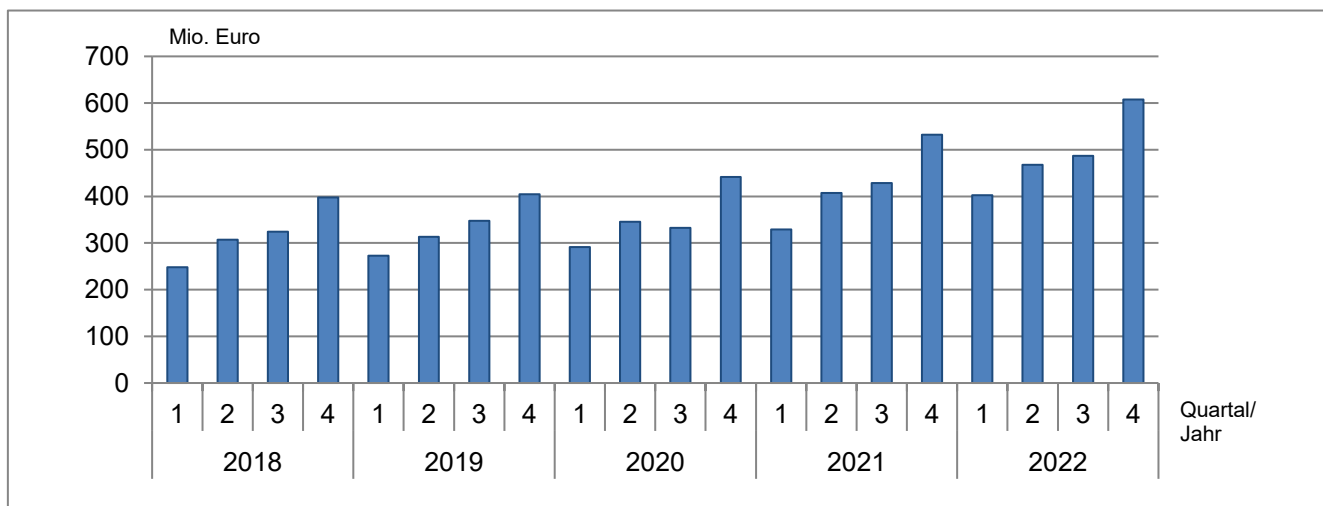
<sup>2</sup> von 2018 bis 2020 Betriebe von Unternehmen mit 23 und mehr tätigen Personen

<sup>3</sup> Jahreswerte = Quartalsdurchschnitt; Quartalswerte = am Ende des Quartals

<sup>4</sup> ohne Umsatzsteuer

### Ausbauwerblicher Umsatz im Ausbaugewerbe in Schleswig-Holstein 2018 bis 2022

(Betriebe von Rechtlichen Einheiten mit 20<sup>1</sup> und mehr tätigen Personen)



<sup>1</sup> von 2018 bis 2020 Betriebe von Unternehmen mit 23 und mehr tätigen Personen

**2.2 Betriebe, Beschäftigung, Entgelte und Umsatz im Ausbaugewerbe<sup>1</sup>  
in Schleswig-Holstein im 4. Quartal 2022 nach Wirtschaftszweigen**  
(Betriebe von Rechtlichen Einheiten mit 20 und mehr tätigen Personen)

WZ-Nr.	Wirtschaftszweig	Betriebe	Tätige Personen im Ausbaugewerbe	Geleistete Arbeitsstunden	Entgelte	Ausbaugewerbl. Umsatz <sup>2</sup>
43.2	Bauinstallation	280	11 209	3 399	107 841	493 907
43.21	Elektroinstallation	123	5 531	1 730	50 733	244 129
43.22	Gas-, Wasser-, Heizungs- sowie Lüftungs- und Klimainstallation	140	5 148	1 503	49 928	221 007
43.29	Sonstige Bauinstallation	17	530	166	7 180	28 772
43.3	Sonstiger Ausbau	107	3 265	1 063	30 183	113 483
43.32	Bautischlerei und -schlosserei	22	630	198	5 246	24 338
43.34	Malerei und Glaserei	57	1 764	593	16 216	50 338
<b>Bauinstallation und sonstiges Ausbaugewerbe zusammen</b>		<b>387</b>	<b>14 474</b>	<b>4 463</b>	<b>138 024</b>	<b>607 390</b>

<sup>1</sup> Bauinstallation und sonstiges Ausbaugewerbe

<sup>2</sup> ohne Umsatzsteuer

**2.3 Betriebe, Beschäftigung, Entgelte und Umsatz im Ausbaugewerbe<sup>1</sup>  
in Schleswig-Holstein im 4. Quartal 2022 nach Kreisen**  
(Betriebe von Rechtlichen Einheiten mit 20 und mehr tätigen Personen)

KREISFREIE STADT Kreis	Betriebe	Tätige Personen im Ausbau- gewerbe	Geleistete Arbeits- stunden	Entgelte	Ausbau- gewerbl. Umsatz <sup>2</sup>
	Anzahl		1 000 Std	1 000 Euro	
FLENSBURG	9	374	107	3 685	20 690
KIEL	33	1 394	459	13 794	63 901
LÜBECK	31	1 419	366	13 808	50 660
NEUMÜNSTER	14	496	144	4 522	15 906
Dithmarschen	19	756	223	6 603	31 965
Herzogtum Lauenburg	20	728	230	6 296	27 419
Nordfriesland	32	1 061	340	10 046	43 712
Ostholstein	26	960	291	8 685	30 457
Pinneberg	44	1 425	462	14 404	55 880
Plön	16	641	210	6 050	24 262
Rendsburg-Eckernförde	34	1 410	471	13 573	94 326
Schleswig-Flensburg	23	684	206	5 587	24 379
Segeberg	32	1 210	378	11 465	51 350
Steinburg	16	587	161	4 934	21 823
Stormarn	38	1 329	414	14 574	50 660
<b>Schleswig-Holstein</b>	<b>387</b>	<b>14 474</b>	<b>4 463</b>	<b>138 024</b>	<b>607 390</b>

<sup>1</sup> Bauinstallation und sonstiges Ausbaugewerbe

<sup>2</sup> ohne Umsatzsteuer

## 2.4 Messzahlen und Veränderungsraten für Beschäftigte und Umsatz im Ausbaugewerbe<sup>1</sup> in Schleswig-Holstein 2018 bis 4. Quartal 2022

(Ergebnisse für alle Betriebe aus dem Mixmodell mit Verwaltungsdatenauswertung)

Jahr ----- Quartal	Beschäftigte			Umsatz			
	Messzahl <sup>2</sup>	Veränderung zum		Messzahl <sup>2</sup>	Veränderung zum		
		Vorquartal	Vorjahr		Vorquartal	Vorjahr	
		%	%		%	%	
2018	1. Quartal	103,9	- 0,6	1,5	92,5	- 25,9	3,8
	2. Quartal	104,4	0,5	1,4	110,2	19,1	5,7
	3. Quartal	107,9	3,4	1,7	117,7	6,8	7,6
	4. Quartal	106,4	- 1,4	1,7	135,2	14,9	8,3
2019	1. Quartal	105,8	- 0,6	1,8	101,6	- 24,8	9,8
	2. Quartal	105,9	0,1	1,4	115,8	14,0	5,1
	3. Quartal	108,9	2,8	0,9	125,5	8,4	6,6
	4. Quartal	107,6	- 1,2	1,1	138,3	10,2	2,3
2020	1. Quartal	106,0	- 1,4	0,2	107,3	- 22,4	5,6
	2. Quartal	105,4	- 0,5	- 0,5	119,7	11,5	3,4
	3. Quartal	109,1	3,5	0,2	121,9	1,8	- 2,9
	4. Quartal	108,4	- 0,6	0,7	156,0	28,0	12,8
2021	1. Quartal	108,0	- 0,3	1,9	105,9	- 32,1	- 1,3
	2. Quartal	108,8	0,7	3,2	130,5	23,2	9,0
	3. Quartal	111,3	2,3	2,0	136,1	4,3	11,6
	4. Quartal	110,2	- 1,0	1,7	160,8	18,1	3,1
2022	1. Quartal	110,4	0,2	2,2	123,9	- 23,0	17,0
	2. Quartal	110,3 p	- 0,1 p	1,4 p	147,0 p	18,7 p	12,6 p
	3. Quartal	113,0 p	2,5 p	1,5 p	152,2 p	3,6 p	11,8 p
	4. Quartal	111,9 p	- 1,0 p	1,5 p	174,6 p	14,7 p	8,6 p

<sup>1</sup> Bauinstallation und sonstiges Ausbaugewerbe

<sup>2</sup> Basis 2015=100

### Veränderungsrate der Messzahlen für Beschäftigte und Umsatz gegenüber dem Vorjahreswert im Ausbaugewerbe in Schleswig-Holstein 2018 bis 2022 (alle Betriebe - Ergebnisse Mixmodell)

