

STATISTISCHE BERICHTE

Kennziffer: E II 1/E III 1 - m 7/23 SH

Das Baugewerbe in Schleswig-Holstein Juli 2023

Herausgegeben am: 13. November 2023



Impressum

Statistische Berichte

Herausgeber:

Statistisches Amt für Hamburg und Schleswig-Holstein

– Anstalt des öffentlichen Rechts –

Steckelhörn 12
20457 Hamburg

Auskunft zu dieser Veröffentlichung:

Verena Hein

Telefon: 0431 6895-9143

E-Mail: bau@statistik-nord.de

Auskunftsdienst:

E-Mail: info@statistik-nord.de

Auskünfte: 040 42831-1766

Internet: www.statistik-nord.de

© Statistisches Amt für Hamburg und Schleswig-Holstein, Hamburg 2023
Auszugsweise Vervielfältigung und Verbreitung mit Quellenangabe gestattet.

Sofern in den Produkten auf das Vorhandensein von Copyrightrechten Dritter hingewiesen wird, sind die in deren Produkten ausgewiesenen Copyrightbestimmungen zu wahren. Alle übrigen Rechte bleiben vorbehalten.

Zeichenerklärung:

0	weniger als die Hälfte von 1 in der letzten besetzten Stelle, jedoch mehr als nichts
–	nichts vorhanden (genau Null)
...	Angabe fällt später an
·	Zahlenwert unbekannt oder geheim zu halten
x	Tabellenfach gesperrt, weil Aussage nicht sinnvoll
p	vorläufiges Ergebnis
r	berichtigtes Ergebnis
s	geschätztes Ergebnis
a. n. g.	anderweitig nicht genannt
u. dgl.	und dergleichen
()	Zahlenwert mit eingeschränkter Aussagefähigkeit
/	Zahlenwert nicht sicher genug

Abweichungen in den Summen sind auf Runden der Zahlen zurückzuführen.

Inhaltsverzeichnis

Seite

Hinweise	4
Tabellenteil	
1. Bauhauptgewerbe	5
1.1 Betriebe, Beschäftigung, Entgelte, Umsatz und Auftragseingang im Bauhauptgewerbe in Schleswig-Holstein 2019 bis 2023	5
1.2 Betriebe, Beschäftigung, Entgelte, Umsatz und Auftragseingang im Bauhauptgewerbe in Schleswig-Holstein im Juli 2023 nach Wirtschaftszweigen	6
1.3 Betriebe, Beschäftigung, Umsatz und Auftragseingang im Bauhauptgewerbe in Schleswig-Holstein im Juli 2023 nach Bauarten und Auftraggebern	7
1.4 Betriebe, Beschäftigung, Entgelte, Umsatz und Auftragseingang im Bauhauptgewerbe in Schleswig-Holstein im Juli 2023 nach Kreisen	8
1.5 Auftragsbestand im Bauhauptgewerbe in Schleswig-Holstein vom 1. Quartal 2021 bis 2. Quartal 2023 nach Bauarten und Auftraggebern	9
1.6 Messzahlen und Veränderungsraten für Beschäftigte und Umsatz im Bauhauptgewerbe in Schleswig-Holstein 2021 bis 2023	10
2. Ausbaugewerbe	11
2.1 Betriebe, Beschäftigung, Entgelte und Umsatz im Ausbaugewerbe in Schleswig-Holstein 2019 bis 2023	11
2.2 Betriebe, Beschäftigung, Entgelte und Umsatz im Ausbaugewerbe in Schleswig-Holstein im 2. Quartal 2023 nach Wirtschaftszweigen	12
2.3 Betriebe, Beschäftigung, Entgelte und Umsatz im Ausbaugewerbe in Schleswig-Holstein im 2. Quartal 2023 nach Kreisen	13
2.4 Messzahlen und Veränderungsraten für Beschäftigte und Umsatz im Ausbaugewerbe in Schleswig-Holstein 2019 bis 2. Quartal 2023	14
Grafiken	
1. Baugewerblicher Umsatz und Auftragseingänge im Bauhauptgewerbe in Schleswig-Holstein 2021 bis 2023	6
2. Veränderungsrate der Messzahlen für Beschäftigte und Umsatz gegenüber dem Vorjahreswert im Bauhauptgewerbe in Schleswig-Holstein 2019 bis 2023	9
3. Ausbaugewerblicher Umsatz im Ausbaugewerbe in Schleswig-Holstein 2019 bis 2023	11
4. Veränderungsrate der Messzahlen für Beschäftigte und Umsatz gegenüber dem Vorjahreswert im Ausbaugewerbe in Schleswig-Holstein 2019 bis 2023	14

Hinweise

Rechtsgrundlagen: Gesetz über die Statistik im Produzierenden Gewerbe (ProdGewStatG) in der Fassung der Bekanntmachung vom 21. März 2002 (BGBl. I S. 1181) zuletzt geändert durch Artikel 7 des Gesetzes vom 22. Februar 2021 (BGBl. I S.266), in Verbindung mit dem Bundesstatistikgesetz (BStatG) in der Fassung der Bekanntmachung vom 20. Oktober 2016 (BGBl. I S. 2394), zuletzt geändert durch Artikel 5 des Gesetzes vom 20. Dezember 2022 (BGBl. I S. 2727).

Erhebungsbereich: Die Abgrenzung und Gliederung des Baugewerbes erfolgt aktuell nach der Klassifikation der Wirtschaftszweige, Ausgabe 2008 (WZ2008). Die Erhebungen werden getrennt durchgeführt für Rechtliche Einheiten in den Bereichen "Vorbereitende Baustellenarbeiten, Hoch- und Tiefbau" (Bauhauptgewerbe) sowie für Rechtliche Einheiten in den Bereichen "Bauinstallation und sonstiges Ausbaugewerbe" (Ausbaugewerbe).

Erhebungseinheit: Zum Monatsbericht im Bauhauptgewerbe melden alle Betriebe des Bauhauptgewerbes von Rechtlichen Einheiten mit 20 und mehr tätigen Personen (ggf. inklusive ihrer Anteile an Arbeitsgemeinschaften), soweit sich ihre Tätigkeit auf inländische Baustellen bezieht. Die vierteljährliche Erhebung im Ausbaugewerbe erfasst alle Betriebe des Ausbaugewerbes von Rechtlichen Einheiten mit ebenfalls 20 und mehr Personen (von Berichtsjahr 2018 bis einschließlich 2020 mit 23 und mehr) und mehr tätigen Personen. Aufgrund der Absenkung der Berichtskreisuntergrenze sind die Ergebnisse ab 2021 nur eingeschränkt mit den Vorjahreswerten vergleichbar. Maßgebend dafür ist jeweils die Beschäftigtenzahl Ende Juni des vorausgegangenen Berichtsjahres. Erfasst und nachgewiesen werden örtliche Einheiten (in der Regel nicht Baustellen) mit wirtschaftlichem Schwerpunkt im Baugewerbe.

Ergänzende Ergebnisse aus dem Mixmodell: Das Baugewerbe ist geprägt durch eine Vielzahl von kleinen Betrieben, die in der Summe eine wichtige Rolle für die Darstellung der konjunkturellen Entwicklung spielen. Deshalb werden die Daten der Monatserhebung im Bauhauptgewerbe sowie der Vierteljahreserhebung im Ausbaugewerbe, die lediglich Betriebe von Rechtlichen Einheiten mit 20 und mehr tätigen Personen erfassen, zusätzlich auch um Verwaltungsdaten für die Betriebe von Rechtlichen Einheiten mit weniger als 20 tätigen Personen ergänzt. Die Verwaltungsdaten umfassen Umsatzdaten der Finanzverwaltung und Beschäftigtendaten der Bundesagentur für Arbeit. Das Ergebnis für dieses so genannte Mixmodell entspricht praktisch einer Totalzählung. Das Mixmodell zielt darauf ab, die Darstellung der konjunkturellen Entwicklung im Bauhaupt- und im Ausbaugewerbe zu vervollständigen und damit die Aussagefähigkeit, der Ergebnisse aus den Primärerhebungen zu verbessern. Aufgrund methodischer Besonderheiten ist mit dem Mixmodell nur die Darstellung von Messziffern und Veränderungsraten, nicht jedoch von absoluten Größen möglich.

Tätige Personen: Tätige Inhaber/-innen und tätige Mitinhaber/-innen, unbezahlt mithelfende Familienangehörige und alle in einem arbeitsrechtlichen Verhältnis zur Rechtlichen Einheit stehende Personen. Nachgewiesen wird der Stand am Monats- bzw. Quartalsende, bei größeren Zeiträumen der jeweilige Durchschnitt für die betreffenden Monate bzw. Quartale.

Entgelte: Summe der lohnsteuerpflichtigen Bruttobezüge (Bar- und Sachbezüge) ohne Arbeitgeberanteile zur Kranken-, Pflege-, Renten- und Arbeitslosenversicherung, ohne Beiträge zu den Sozialkassen des Baugewerbes, ohne Winterbau-Umlage und ohne Aufwendungen für die betriebliche Alters-, Invaliditäts- und Hinterbliebenenversorgung sowie ohne gezahltes Vorruhestandsgeld.

Geleistete Arbeitsstunden: Alle auf Baustellen, Bauhöfen und in Werkstätten im Bundesgebiet tatsächlich geleisteten Arbeitsstunden, gleichgültig ob sie von Lohn- oder Gehaltsempfängern oder von Auszubildenden erbracht wurden. Nicht einbezogen sind die für Büro­tätigkeit geleisteten Arbeitsstunden.

Umsatz (ohne Umsatzsteuer): Die dem Finanzamt für die Umsatzsteuer zu meldenden steuerbaren (steuerpflichtigen und steuerfreien) Beträge für die im Bundesgebiet getätigten Leistungen, einschließlich Umsatz aus Nachunternehmertätigkeit und der Vergabe von Teilleistungen an Nachunternehmer. Hierzu zählen auch Anzahlungen für Teilleistungen oder Vorauszahlungen vor Ausführung der entsprechenden Lieferungen oder Leistungen, die gem. § 13 UStG zu versteuern sind. Neben dem baugewerblichen Umsatz enthält der Gesamtumsatz sonstige Umsätze (vorwiegend aus Handelsware, aus sonstigen eigenen Erzeugnissen (Baustoffen, Betonwaren u. Ä.), Umsätze aus Lohnarbeiten für Dritte, Dienstleistungen, Vermietung und Verpachtung).

Auftragseingang: Als Auftragseingang gilt die Summe aller im Berichtszeitraum eingegangenen und vom Betrieb fest akzeptierten Bauaufträge im Inland (ohne Umsatzsteuer). Anzugeben sind nur Auftragseingänge, die vom Betrieb selbst ausgeführt werden ohne die an Nachunternehmer zu vergebenden Teile von Bauaufträgen.

Auftragsbestand: Zum Auftragsbestand rechnet der Wert (ohne Umsatzsteuer) aller fest angenommenen, aber noch nicht ausgeführten Bauaufträge bzw. Auftragsteile im Inland am Ende des Berichtsvierteljahres, ohne an Nachunternehmer vergebene Aufträge. Bei der Ermittlung des Auftragsbestandes ist vom Wert bereits im Bau befindlicher Projekte der Teil abzusetzen, der produktionstechnisch schon fertiggestellt ist.

Wirtschaftsbau: Unter Wirtschaftsbau werden Hoch- und Tiefbaumaßnahmen im Nichtwohnungsbau, die nicht der öffentlichen Hand zuzurechnen sind, zusammengefasst (frühere Bezeichnung: Gewerblicher und industrieller Bau).

1.1 Betriebe, Beschäftigung, Entgelte, Umsatz und Auftragseingang im Bauhauptgewerbe¹ in Schleswig-Holstein 2019 bis 2023

(Betriebe von Rechtlichen Einheiten mit 20 und mehr tätigen Personen)

Jahr ---- Monat	Betriebe ²	Tätige Personen im Bauhaupt- gewerbe ²	Geleistete Arbeits- stunden	Entgelte	Bau- gewerbl. Umsatz ³	Auftrags- eingang ³	
	Anzahl		1 000 Std	1 000 Euro			
2019	360	15 875	18 913	606 021	2 816 911	2 188 594	
2020	394	17 146	20 470	666 556	3 066 775	2 428 599	
2021	391	17 499	20 573	695 736	2 994 593	2 660 551	
2022	397	17 635	20 857	742 209	3 566 320	2 845 999	
2021	Januar	395	17 355	1 207	48 119	117 422	141 021
	Februar	395	17 281	1 127	42 767	129 163	254 417
	März	393	17 342	1 947	55 921	207 281	218 451
	April	393	17 480	1 864	60 560	247 094	295 078
	Mai	391	17 414	1 695	57 052	234 515	211 696
	Juni	391	17 484	1 993	59 557	285 733	231 455
	Juli	390	17 440	1 752	60 413	275 481	242 933
	August	389	17 657	1 891	60 028	272 788	214 637
	September	389	17 725	1 949	59 197	282 850	247 828
	Oktober	389	17 665	1 807	57 220	279 173	196 069
	November	389	17 646	1 969	75 205	312 511	201 016
	Dezember	389	17 499	1 371	59 700	350 582	205 950
2022	Januar	399	17 654	1 431	54 274	175 457	232 178
	Februar	397	17 582	1 500	51 048	184 578	236 007
	März	397	17 579	1 932	58 826	273 733	288 451
	April	397	17 548	1 701	61 046	254 684	230 229
	Mai	396	17 501	1 878	65 731	316 795	257 235
	Juni	396	17 624	1 911	63 402	316 278	279 900
	Juli	396	17 559	1 727	60 469	308 621	250 827
	August	396	17 808	1 913	64 483	329 490	244 949
	September	396	17 850	1 928	65 321	339 435	215 809
	Oktober	396	17 745	1 765	61 531	311 600	236 674
	November	396	17 677	1 954	78 010	375 204	194 107
	Dezember	396	17 489	1 217	58 068	380 446	179 632
2023	Januar	406	17 962	1 465	55 819	156 885	170 765
	Februar	405	17 966	1 635	55 320	245 647	234 064
	März	405	18 048	1 860	60 390	299 794	253 873
	April	405	18 076	1 717	64 044	276 653	230 305
	Mai	405	17 969	1 880	69 891	297 513	235 048
	Juni	402	17 909	1 989	65 405	338 297	299 989
	Juli	402	17 882	1 804	64 052	324 661	226 218

¹ Vorbereitende Baustellenarbeiten, Hoch- und Tiefbau

² Jahreswerte = Monatsdurchschnitt

³ ohne Umsatzsteuer

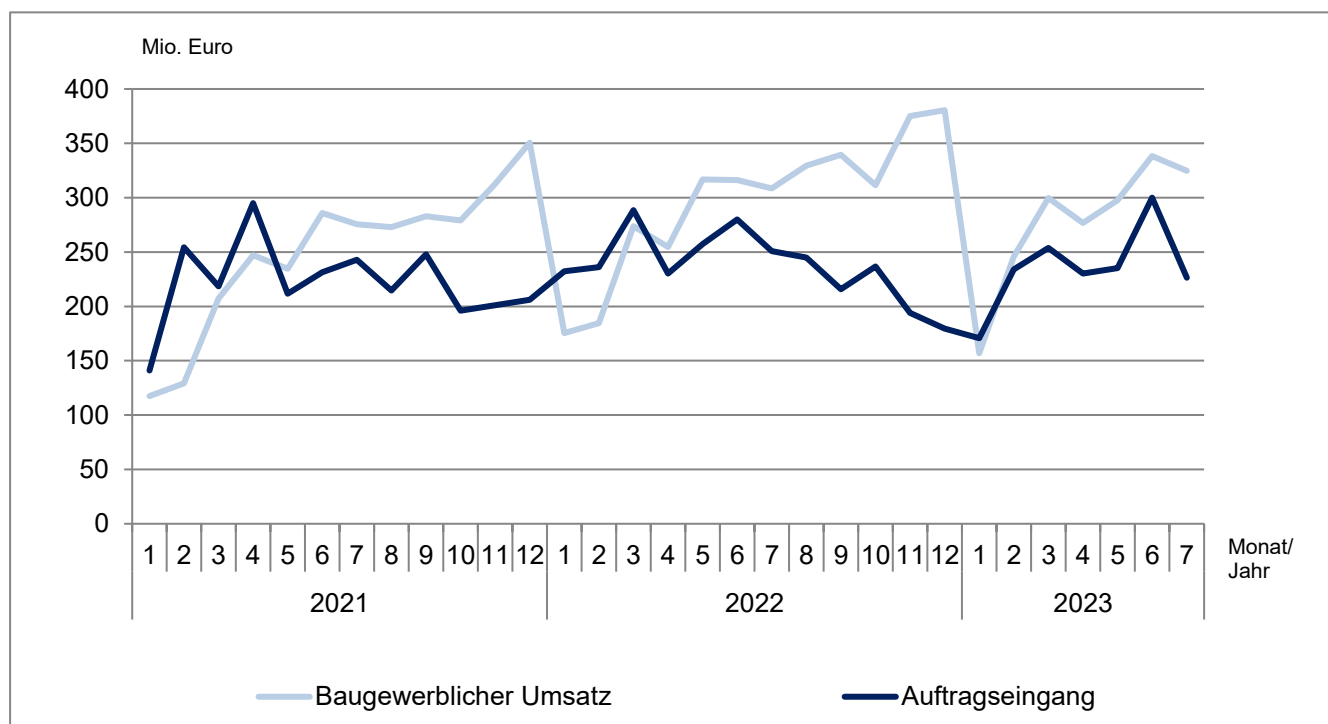
1.2 Betriebe, Beschäftigung, Entgelte, Umsatz und Auftragseingang im Bauhauptgewerbe¹ in Schleswig-Holstein im Juli 2023 nach Wirtschaftszweigen (Betriebe von Rechtlichen Einheiten mit 20 und mehr tätigen Personen)

WZ-Nr.	Wirtschaftszweig	Betriebe	Tätige Personen im Bauhauptgewerbe	Geleistete Arbeitsstunden	Entgelte	Baugewerbl. Umsatz ²	Auftragseingang ²
		Anzahl		1 000 Std		1 000 Euro	
41.2	Bau von Gebäuden	123	5 097	437	17 650	113 086	65 558
42.1	Bau von Straßen und Bahnverkehrsstrecken	42	3 013	361	12 585	60 245	51 866
42.11	Bau von Straßen	36	2 635	319	11 009	55 866	50 083
43.9	Sonstige spezialisierte Bautätigkeiten	151	6 138	600	21 105	96 064	78 369
43.91	Dachdeckerei und Zimmerei	70	2 490	256	8 041	40 176	33 848
43.99	Sonstige spezialisierte Bautätigkeiten a. n. g.	81	3 648	344	13 064	55 889	44 521
Vorbereitende Baustellenarbeiten, Hoch- und Tiefbau zusammen		402	17 882	1 804	64 052	324 661	226 218

¹ Vorbereitende Baustellenarbeiten, Hoch- und Tiefbau

² ohne Umsatzsteuer

Baugewerblicher Umsatz und Auftragseingang im Bauhauptgewerbe in Schleswig-Holstein 2021 bis 2023 (Betriebe von Rechtlichen Einheiten mit 20 und mehr tätigen Personen)



**1.3 Betriebe, Beschäftigung, Umsatz und Auftragseingang im Bauhauptgewerbe¹
in Schleswig-Holstein im Juli 2023 nach Bauarten und Auftraggebern**
(Betriebe von Rechtlichen Einheiten mit 20 und mehr tätigen Personen)

Merkmal	Juli 2023	zum Vergleich				Januar - Juli ²		
		Juli 2022	Juni 2023	Veränderung zum ... in %		2023	2022	Veränderung in %
				Juli 2022	Juni 2023			
Betriebe	402	396	402	1,5	0,0	404	397	1,9
Tätige Personen im Bauhauptgewerbe	17 882	17 559	17 909	1,8	- 0,2	17 973	17 578	2,2
Entgelte (1 000 Euro)	64 052	60 469	65 405	5,9	- 2,1	434 921	414 796	4,9
Geleistete Arbeitsstunden (1 000 Std)	1 804	1 727	1 989	4,5	- 9,3	12 350	12 080	2,2
Hochbau insgesamt	919	885	1 044	3,9	- 12,0	6 484	6 350	2,1
Tiefbau insgesamt	886	843	945	5,1	- 6,3	5 866	5 730	2,4
Wohnungsbau	605	609	705	- 0,7	- 14,2	4 367	4 375	- 0,2
Wirtschaftsbau	536	503	585	6,6	- 8,3	3 651	3 543	3,0
Hochbau	227	205	252	10,5	- 9,7	1 583	1 476	7,2
Tiefbau	309	297	333	3,8	- 7,3	2 068	2 067	0,1
öffentlicher und Straßenbau	664	615	699	7,9	- 5,1	4 333	4 162	4,1
Hochbau	87	70	88	24,4	- 0,9	535	499	7,2
Straßenbau	299	234	281	27,6	6,1	1 796	1 606	11,8
sonstiger Tiefbau	278	311	330	- 10,6	- 15,8	2 002	2 057	- 2,7
Baugewerblicher Umsatz³ (1 000 Euro)	324 661	308 621	338 297	5,2	- 4,0	1 939 450	1 830 145	6,0
Hochbau insgesamt	184 161	162 221	185 705	13,5	- 0,8	1 131 088	1 091 256	3,7
Tiefbau insgesamt	140 499	146 400	152 592	- 4,0	- 7,9	808 362	738 888	9,4
Wohnungsbau	122 817	112 948	127 497	8,7	- 3,7	772 926	769 498	0,4
Wirtschaftsbau	88 320	92 590	98 547	- 4,6	- 10,4	559 301	509 653	9,7
Hochbau	42 877	39 151	42 642	9,5	0,6	261 231	242 245	7,8
Tiefbau	45 443	53 439	55 905	- 15,0	- 18,7	298 070	267 408	11,5
öffentlicher und Straßenbau	113 524	103 083	112 253	10,1	1,1	607 223	550 994	10,2
Hochbau	18 468	10 122	15 566	82,4	18,6	96 931	79 514	21,9
Straßenbau	48 821	43 181	48 073	13,1	1,6	248 785	220 522	12,8
sonstiger Tiefbau	46 236	49 780	48 614	- 7,1	- 4,9	261 506	250 958	4,2
Auftragseingang³ (1 000 Euro)	226 218	250 827	299 989	- 9,8	- 24,6	1 650 262	1 774 828	- 7,0
Hochbau insgesamt	122 553	117 060	170 456	4,7	- 28,1	860 164	957 487	- 10,2
Tiefbau insgesamt	103 664	133 767	129 533	- 22,5	- 20,0	790 098	817 341	- 3,3
Wohnungsbau	59 525	60 671	72 147	- 1,9	- 17,5	445 994	569 653	- 21,7
Wirtschaftsbau	81 778	79 922	141 603	2,3	- 42,2	615 220	578 930	6,3
Hochbau	47 360	46 208	78 554	2,5	- 39,7	322 532	313 892	2,8
Tiefbau	34 418	33 713	63 049	2,1	- 45,4	292 689	265 038	10,4
öffentlicher und Straßenbau	84 915	110 235	86 240	- 23,0	- 1,5	589 048	626 245	- 5,9
Hochbau	15 668	10 181	19 756	53,9	- 20,7	91 638	73 942	23,9
Straßenbau	44 125	48 245	30 103	- 8,5	46,6	256 216	269 398	- 4,9
sonstiger Tiefbau	25 121	51 810	36 381	- 51,5	- 31,0	241 194	282 905	- 14,7

¹ Vorbereitende Baustellenarbeiten, Hoch- und Tiefbau

² bei Betrieben und tät. Personen = Durchschnitt der Monate

³ ohne Umsatzsteuer

1.4 Betriebe, Beschäftigung, Entgelte, Umsatz und Auftragseingang im Bauhauptgewerbe¹ in Schleswig-Holstein Juli 2023 nach Kreisen

(Betriebe von Rechtlichen Einheiten mit 20 und mehr tätigen Personen)

KREISFREIE STADT ----- Kreis	Betriebe	Tätige Personen im Bauhaupt- gewerbe	Geleistete Arbeits- stunden	Entgelte	Bau- gewerbl. Umsatz ²	Auftrags- eingang ²
	Anzahl		1 000 Std	1 000 Euro		
FLENSBURG	8	297	27	982	6 579	2 240
KIEL	16	715	65	2 519	8 526	11 338
LÜBECK	25	1 291	107	4 658	19 327	11 888
NEUMÜNSTER	17	1 027	82	3 527	12 853	9 475
Dithmarschen	33	1 256	131	4 136	18 208	12 388
Herzogtum Lauenburg	27	831	84	2 692	14 861	14 815
Nordfriesland	44	1 641	197	5 770	34 635	24 099
Ostholstein	19	776	80	2 812	14 412	11 265
Pinneberg	27	1 191	122	4 405	24 351	12 745
Plön	14	645	63	2 316	11 665	8 336
Rendsburg-Eckernförde	51	2 721	296	9 796	62 478	33 532
Schleswig-Flensburg	43	2 087	221	7 229	30 945	27 946
Segeberg	32	1 462	151	6 280	25 745	15 683
Steinburg	18	818	74	2 966	17 382	19 373
Stormarn	28	1 124	105	3 964	22 692	11 094
Schleswig-Holstein	402	17 882	1 804	64 052	324 661	226 218

¹ Vorbereitende Baustellenarbeiten, Hoch- und Tiefbau

² ohne Umsatzsteuer

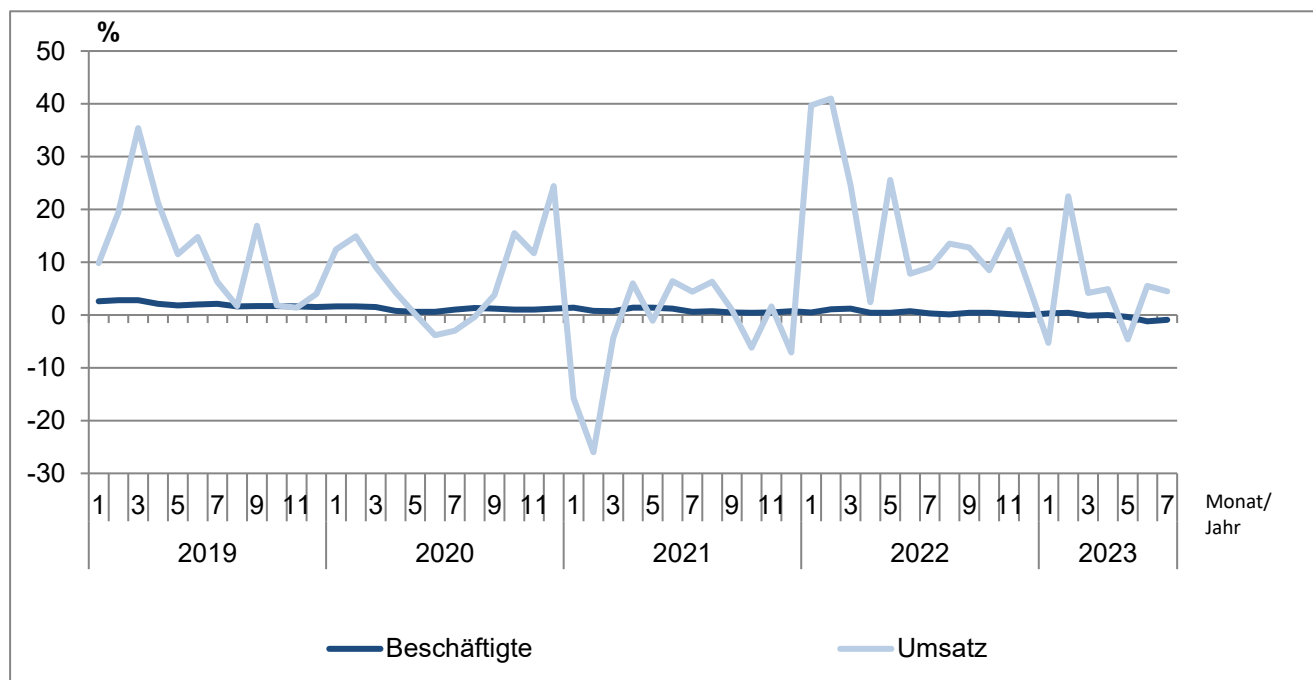
**1.5 Auftragsbestand im Bauhauptgewerbe¹ in Schleswig-Holstein
vom 1. Quartal 2021 bis 2. Quartal 2023 nach Bauarten und Auftraggebern**
(Betriebe von Rechtlichen Einheiten mit 20 und mehr tätigen Personen)

Jahr ---- Stichtag	Vorbereitende Baustellenarbeiten, Hoch- und Tiefbau zusammen	Wohnungs- bau	Wirtschaftsbau			Öffentlicher und Verkehrsbau				
			Zusammen	Hochbau	Tiefbau	Zusammen	Hochbau	Straßenbau	sonstiger Tiefbau	
1 000 Euro ²										
2021	31. März	1 403 731	534 342	428 828	234 410	194 418	440 560	68 181	121 317	251 062
	30. Juni	1 466 851	570 820	454 174	231 358	222 817	441 856	79 620	182 063	180 173
	30. September	1 564 275	598 392	467 763	250 522	217 240	498 121	68 552	161 663	267 905
	31. Dezember	1 517 137	614 090	442 228	238 459	203 768	460 819	66 881	161 962	231 976
2022	31. März	1 775 308	669 837	563 860	312 285	251 575	541 611	74 482	186 250	280 879
	30. Juni	1 828 179	659 580	570 883	308 116	262 767	597 716	76 325	224 419	296 972
	30. September	1 798 079	647 636	538 143	300 519	237 624	612 300	82 350	209 226	320 724
	31. Dezember	1 643 035	603 648	508 456	291 872	216 584	530 931	77 979	140 446	312 506
2023	31. März	1 725 596	582 855	538 145	308 050	230 095	604 596	89 698	201 860	313 039
	30. Juni	1 764 006	594 643	592 620	340 505	252 115	576 742	91 282	200 910	284 549
Veränderung gegenüber Vorjahresstichtag in %										
2023	31. März	- 2,8	- 13,0	- 4,6	- 1,4	- 8,5	11,6	20,4	8,4	11,4
	30. Juni	- 3,5	- 9,8	3,8	10,5	- 4,1	- 3,5	19,6	- 10,5	- 4,2

¹ Vorbereitende Baustellenarbeiten, Hoch- und Tiefbau

² ohne Umsatzsteuer

**Veränderungsrate der Messzahlen für Beschäftigte und Umsatz gegenüber dem Vorjahreswert
im Bauhauptgewerbe in Schleswig-Holstein 2019 - 2023**
(alle Betriebe - Ergebnisse Mixmodell)



1.6 Messzahlen und Veränderungsraten für Beschäftigte und Umsatz im Bauhauptgewerbe¹ in Schleswig-Holstein 2021 bis 2023

(Ergebnisse für alle Betriebe aus dem Mixmodell mit Verwaltungsdatenauswertung)

Jahr ----- Monat	Beschäftigte			Umsatz			
	Messzahl ²	Veränderung zum		Messzahl ²	Veränderung zum		
		Vormonat	Vorjahr		Vormonat	Vorjahr	
		%	%		%	%	
2021	Januar	110,2	- 0,6	1,4	63,9	- 67,4	- 15,8
	Februar	109,8	- 0,4	0,8	73,7	15,3	- 26,0
	März	110,5	0,6	0,7	119,9	62,7	- 4,3
	April	111,3	0,7	1,4	134,2	11,9	6,0
	Mai	111,4	0,1	1,4	130,6	- 2,6	- 1,1
	Juni	111,7	0,3	1,2	154,3	18,1	6,4
	Juli	111,6	- 0,1	0,6	146,6	- 5,0	4,4
	August	113,2	1,4	0,7	149,1	1,7	6,3
	September	113,8	0,5	0,5	155,7	4,4	1,0
	Oktober	113,3	- 0,5	0,4	149,9	- 3,7	- 6,2
	November	113,1	- 0,2	0,5	167,1	11,5	1,6
	Dezember	111,7	- 1,2	0,7	182,2	9,0	- 7,1
2022	Januar	110,8	- 0,8	0,5	89,3	- 51,0	39,7
	Februar	111,0	0,2	1,1	103,9	16,3	41,0
	März	111,8	0,8	1,2	149,4	43,7	24,6
	April	111,7	- 0,1	0,4	137,4	- 8,0	2,4
	Mai	111,9	0,2	0,4	164,0	19,3	25,6
	Juni	112,5	0,5	0,7	166,3	1,4	7,8
	Juli	111,9	- 0,5	0,3	159,8	- 3,9	9,0
	August	113,3	1,3	0,1	169,2	5,9	13,5
	September	114,2	0,8	0,4	175,6	3,8	12,8
	Oktober	113,8	- 0,4	0,4	162,6	- 7,4	8,5
	November	113,3	- 0,5	0,2	194,0	19,3	16,1
	Dezember	111,7	- 1,4	-	192,2	- 0,9	5,5
2023	Januar	111,1	- 0,6	0,3	84,6	- 56,0	- 5,3
	Februar	111,4	0,2	0,4	127,3	50,4	22,5
	März	111,7 p	0,2 p	- 0,1 p	155,7 p	22,3 p	4,2 p
	April	111,7 p	- p	- p	144,2 p	- 7,4 p	4,9 p
	Mai	111,4 p	- 0,2 p	- 0,4 p	156,4 p	8,4 p	- 4,6 p
	Juni	111,2 p	- 0,1 p	- 1,2 p	175,5 p	12,2 p	5,5 p
	Juli	110,9 p	- 0,3 p	- 0,9 p	167,0 p	- 4,8 p	4,5 p

¹ Vorbereitende Baustellenarbeiten, Hoch- und Tiefbau

² Basis 2015=100

2.1 Betriebe, Beschäftigung, Entgelte und Umsatz im Ausbaugewerbe¹ in Schleswig-Holstein 2019 bis 2023

(Betriebe von Rechtlichen Einheiten mit 20^a und mehr tätigen Personen)

Jahr ---- Quartal	Betriebe ²	Tätige Personen im Ausbau- gewerbe ²	Geleistete Arbeits- stunden	Entgelte	Ausbau- gewerbl. Umsatz ³
	Anzahl		1 000 Std	1 000 Euro	
2019	271	11 134	14 082	369 798	1 338 766
2020	278	11 293	14 365	380 453	1 410 859
2021	366	13 667	17 144	472 525	1 697 465
2022	388	14 432	17 797	520 184	1 964 234
2021					
1. Quartal	367	13 496	4 243	109 182	329 380
2. Quartal	367	13 611	4 308	119 544	407 165
3. Quartal	364	13 858	4 328	116 783	428 783
4. Quartal	364	13 702	4 267	127 016	532 137
2022					
1. Quartal	390	14 393	4 459	122 479	402 626
2. Quartal	388	14 300	4 404	129 593	467 399
3. Quartal	387	14 559	4 471	130 088	486 819
4. Quartal	387	14 474	4 463	138 024	607 390
2023					
1. Quartal	400	14 945	4 716	135 849	463 895
2. Quartal	400	14 999	4 614	141 848	533 767

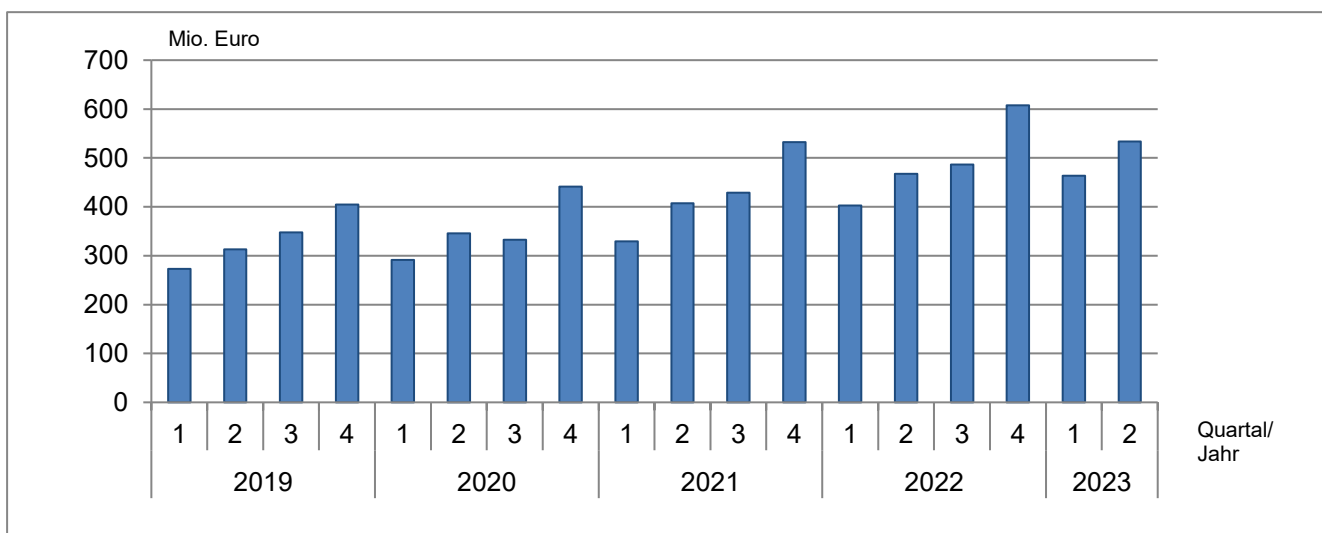
^a von 2018 bis 2020 Betriebe von Unternehmen mit 23 und mehr tätigen Personen

¹ Bauinstallation und sonstiges Ausbaugewerbe

² Jahreswerte = Quartalsdurchschnitt; Quartalswerte = am Ende des Quartals

³ ohne Umsatzsteuer

Ausbaugewerblicher Umsatz im Ausbaugewerbe in Schleswig-Holstein 2019 bis 2023 (Betriebe von Rechtlichen Einheiten mit 20^a und mehr tätigen Personen)



^a von 2018 bis 2020 Betriebe von Unternehmen mit 23 und mehr tätigen Personen

**2.2 Betriebe, Beschäftigung, Entgelte und Umsatz im Ausbaugewerbe¹
in Schleswig-Holstein im 2. Quartal 2023 nach Wirtschaftszweigen**
(Betriebe von Rechtlichen Einheiten mit 20 und mehr tätigen Personen)

WZ-Nr.	Wirtschaftszweig	Betriebe	Tätige Personen im Ausbaugewerbe	Geleistete Arbeitsstunden	Entgelte	Ausbaugewerbl. Umsatz ²
		Anzahl		1 000 Std	1 000 Euro	
43.2	Bauinstallation	292	11 621	3 525	111 088	430 432
43.21	Elektroinstallation	128	5 564	1 803	52 941	199 705
43.22	Gas-, Wasser-, Heizungs- sowie Lüftungs- und Klimainstallation	144	5 319	1 506	50 281	197 278
43.29	Sonstige Bauinstallation	20	738	216	7 867	33 448
43.3	Sonstiger Ausbau	108	3 378	1 089	30 759	103 335
43.32	Bautischlerei und -schlosserei	27	743	246	6 155	25 294
43.34	Malerei und Glaserei	54	1 760	590	16 246	44 052
Bauinstallation und sonstiges Ausbaugewerbe zusammen		400	14 999	4 614	141 848	533 767

¹ Bauinstallation und sonstiges Ausbaugewerbe

² ohne Umsatzsteuer

**2.3 Betriebe, Beschäftigung, Entgelte und Umsatz im Ausbaugewerbe¹
in Schleswig-Holstein im 2. Quartal 2023 nach Kreisen**
(Betriebe von Rechtlichen Einheiten mit 20 und mehr tätigen Personen)

KREISFREIE STADT Kreis	Betriebe	Tätige Personen im Ausbau- gewerbe	Geleistete Arbeits- stunden	Entgelte	Ausbau- gewerbl. Umsatz ²
	Anzahl		1 000 Std	1 000 Euro	
FLENSBURG	11	450	143	3 836	15 630
KIEL	36	1 406	461	14 375	47 964
LÜBECK	30	1 400	352	13 526	42 013
NEUMÜNSTER	14	502	150	4 171	16 322
Dithmarschen	23	874	248	7 755	31 123
Herzogtum Lauenburg	20	745	229	6 682	22 350
Nordfriesland	31	1 034	335	9 285	38 490
Ostholstein	27	964	312	8 728	28 452
Pinneberg	46	1 487	482	14 911	56 603
Plön	18	758	249	7 272	23 311
Rendsburg-Eckernförde	36	1 485	513	14 896	77 182
Schleswig-Flensburg	21	646	204	5 167	20 821
Segeberg	34	1 371	382	11 742	48 401
Steinburg	18	605	172	5 287	19 554
Stormarn	35	1 272	383	14 213	45 551
Schleswig-Holstein	400	14 999	4 614	141 848	533 767

¹ Bauinstallation und sonstiges Ausbaugewerbe

² ohne Umsatzsteuer

2.4 Messzahlen und Veränderungsraten für Beschäftigte und Umsatz im Ausbaugewerbe¹ in Schleswig-Holstein 2019 bis 2. Quartal 2023

(Ergebnisse für alle Betriebe aus dem Mixmodell mit Verwaltungsdatenauswertung)

Jahr ----- Quartal	Beschäftigte			Umsatz			
	Messzahl ²	Veränderung zum		Messzahl ²	Veränderung zum		
		Vorquartal	Vorjahr		Vorquartal	Vorjahr	
		%	%		%	%	
2019	1. Quartal	105,8	- 0,6	1,8	101,6	- 24,8	9,8
	2. Quartal	105,9	0,1	1,4	115,8	14,0	5,1
	3. Quartal	108,9	2,8	0,9	125,5	8,4	6,6
	4. Quartal	107,6	- 1,2	1,1	138,3	10,2	2,3
2020	1. Quartal	106,0	- 1,4	0,2	107,3	- 22,4	5,6
	2. Quartal	105,4	- 0,5	- 0,5	119,7	11,5	3,4
	3. Quartal	109,1	3,5	0,2	121,9	1,8	- 2,9
	4. Quartal	108,4	- 0,6	0,7	156,0	28,0	12,8
2021	1. Quartal	108,0	- 0,3	1,9	105,9	- 32,1	- 1,3
	2. Quartal	108,8	0,7	3,2	130,5	23,2	9,0
	3. Quartal	111,3	2,3	2,0	136,1	4,3	11,6
	4. Quartal	110,2	- 1,0	1,7	160,8	18,1	3,1
2022	1. Quartal	110,4	0,2	2,2	123,9	- 23,0	17,0
	2. Quartal	110,3	- 0,1	1,4	147,0	18,7	12,6
	3. Quartal	113,3	2,7	1,8	152,3	3,6	11,9
	4. Quartal	111,9 p	- 1,3 p	1,5 p	174,9 p	14,8 p	8,8 p
2023	1. Quartal	111,3 p	- 0,5 p	0,8 p	138,7 p	- 20,7 p	11,9 p
	2. Quartal	111,7 p	0,3 p	1,3 p	158,3 p	14,1 p	7,7 p

¹ Bauinstallation und sonstiges Ausbaugewerbe

² Basis 2015=100

Veränderungsrate der Messzahlen für Beschäftigte und Umsatz gegenüber dem Vorjahreswert im Ausbaugewerbe in Schleswig-Holstein 2019 bis 2023

(alle Betriebe - Ergebnisse Mixmodell)

