

Auskunft zu diesem Bericht unter Telefon: 0431 6895-9294 · Fax: 0431 6895-9275 · E-Mail: bernd.reuter@statistik-nord.de

© Für nichtgewerbliche Zwecke sind Vervielfältigung und unentgeltliche Verbreitung – auch auszugsweise – mit Quellenangabe gestattet. Die Verbreitung – auch auszugsweise – über elektronische Systeme/Datenträger bedarf der vorherigen Zustimmung. Alle übrigen Rechte bleiben vorbehalten.

## Das Baugewerbe in Schleswig-Holstein im April 2004

### Beschäftigtenzahl gegenüber Vormonat leicht gestiegen

Das Baugewerbe wird nach der Klassifikation der Wirtschaftszweige, Ausgabe 2003 (WZ 2003) gegliedert, und zwar u. a. in Wirtschaftszweige des Bauhauptgewerbes und in solche des Ausbaugewerbes. Nach der WZ 2003 gehören zum Bauhauptgewerbe die Wirtschaftszweige „Vorbereitende Baustellenarbeiten“ und „Hoch- und Tiefbau“, während dem Ausbaugewerbe die Wirtschaftszweige „Bauinstallation“, „Sonstiges Ausbaugewerbe“ sowie „Vermietung von Baumaschinen und -geräten mit Bedienungspersonal“ zugeordnet werden. Weitere Hinweise hierzu siehe Seite 2 dieses Berichtes.

In den Betrieben der Vorbereitenden Baustellenarbeiten sowie des Hoch- und Tiefbaus (Bauhauptgewerbe) in Schleswig-Holstein waren nach vorläufigen Ergebnissen am Ende des Monats April 2004 22 807 Personen beschäftigt, was einer Zunahme von 0,8 % gegenüber Ende März entspricht. Der durchschnittliche Personalbestand für den Zeitraum Januar bis April 2004 lag um 11,0 % unter dem entsprechenden Wert des Vorjahres. Die im Bauhauptgewerbe geleisteten Arbeitsstunden haben gegenüber dem Zeitraum des Vorjahres um 10,7 % auf 7,5 Mill. Stunden abgenommen.

Die Auftragseingänge der Betriebe mit 20 und mehr Beschäftigten waren in den ersten vier Monaten des Jahres 2004 mit 289,8 Mill. EUR um 1,9 % niedriger als im Vorjahr. Die Nachfrage nach Bauleistungen ging im Wohnungsbau um 28,1 % zurück, nahm allerdings im Wirtschaftsbau um 15,6 % und im öffentlichen und Verkehrsbau um 7,9 % zu.

Zahlen über das Ausbaugewerbe können den Tabellen auf Seite 12 dieses Berichtes entnommen werden.

### 1. Vorbereitende Baustellenarbeiten, Hoch- und Tiefbau (Bauhauptgewerbe) 1.1 Beschäftigte, geleistete Arbeitsstunden, Umsatz, Lohn- und Gehaltssumme alle Betriebe (hochgerechnet<sup>1</sup>) und Auftragseingang

Merkmal	April 2003	März 2004	April 2004	Veränderung in % April 2004 gegenüber		Januar bis April <sup>2</sup>		
				April 2003	März 2004	2003	2004	Veränderung in %
Beschäftigte	25 421	22 618	<b>22 807</b>	- 10,3	0,8	25 410	22 622	- 11,0
Geleistete Arbeitsstunden (1 000)	2 640	2 204	<b>2 289</b>	- 13,3	3,9	8 414	7 514	- 10,7
Wohnungsbau	1 318	1 138	<b>1 189</b>	- 9,8	4,5	4 272	3 903	- 8,6
gewerbl. und industrieller Bau <sup>3</sup>	617	506	<b>504</b>	- 18,3	- 0,4	2 086	1 739	- 16,6
öffentlicher und Verkehrsbau	705	560	<b>596</b>	- 15,5	6,4	2 056	1 872	- 8,9
Baugewerblicher Umsatz (1 000 EUR)	189 777	168 397	<b>162 204</b>	- 14,5	- 3,7	564 460	546 420	- 3,2
Wohnungsbau	87 811	91 698	<b>78 295</b>	- 10,8	- 14,6	254 926	284 118	11,5
gewerbl. und industrieller Bau <sup>3</sup>	53 242	37 948	<b>38 441</b>	- 27,8	1,3	169 950	127 099	- 25,2
öffentlicher und Verkehrsbau	48 724	38 751	<b>45 468</b>	- 6,7	17,3	139 584	135 203	- 3,1
Bruttolohnsumme (1 000 EUR)	43 058	32 359	<b>36 644</b>	- 14,9	13,2	137 442	123 635	- 10,0
Bruttogehaltssumme (1 000 EUR)	12 815	11 139	<b>11 313</b>	- 11,7	1,6	49 363	44 044	- 10,8
Auftragseingang (1 000 EUR)	85 734	112 429	<b>70 444</b>	- 17,8	- 37,3	295 394	289 786	- 1,9
Wohnungsbau	21 304	21 150	<b>18 460</b>	- 13,3	- 12,7	96 874	69 649	- 28,1
gewerbl. und industrieller Bau <sup>3</sup>	27 076	39 957	<b>18 479</b>	- 31,8	- 53,8	78 000	90 137	15,6
öffentlicher und Verkehrsbau	37 354	51 322	<b>33 505</b>	- 10,3	- 34,7	120 520	130 000	7,9

<sup>1</sup> ab März 2004 vorläufige Ergebnisse

<sup>2</sup> Beschäftigte = Durchschnitt der Monate

<sup>3</sup> einschl. landwirtschaftl. Bau sowie Unternehmen der Bahn und Post

**Hinweis:** Bundeszahlen veröffentlicht das Statistische Bundesamt in seiner Fachserie „Ausgewählte Zahlen für die Bauwirtschaft“.

## Hinweise

## Rechtsgrundlagen

Gesetz über die Statistik im Produzierenden Gewerbe (ProdGewStatG) in der Fassung der Bekanntmachung vom 21. März 2002 (BGBl. I S. 1181) geändert durch Artikel 2 des Gesetzes vom 26. Juli 2002 (BGBl. I S. 2867), in Verbindung mit dem Gesetz über die Statistik für Bundeszwecke (Bundesstatistikgesetz - BStatG) vom 22. Januar 1987 (BGBl. I S. 462), zuletzt geändert durch Artikel 16 des Gesetzes vom 21. August 2002 (BGBl. I S. 3322).

## Erhebungsbereich

Die Abgrenzung und Gliederung des Baugewerbes erfolgt nach der Klassifikation der Wirtschaftszweige, Ausgabe 2003 (WZ 2003).

## Vorbereitende Baustellenarbeiten, Hoch- und Tiefbau

- 45.11.1 Abbruch-, Spreng- und Enttrümmerungsgewerbe
- 45.11.2 Erdbewegungsarbeiten
- 45.11.4 Aufschließung von Lagerstätten; Auffüllen stillgelegter Lagerstätten
- 45.12.0 Test- und Suchbohrung
- 45.21.1 Hoch- und Tiefbau ohne ausgeprägten Schwerpunkt
- 45.21.2 Hochbau (ohne Fertigteilbau)
- 45.21.3 Errichtung von Fertigteilbauten aus Beton im Hochbau aus selbst hergestellten Fertigteilen
- 45.21.4 Errichtung von Fertigteilbauten aus Beton im Hochbau aus fremd bezogenen Fertigteilen
- 45.21.5 Errichtung von Fertigteilbauten aus Holz und Kunststoffen im Hochbau aus fremd bezogenen Fertigteilen
- 45.21.6 Brücken- und Tunnelbau und Ähnliches
- 45.21.7 Rohrleitungs- und Kabelleitungstiefbau
- 45.22.1 Dachdeckerei und Bauspenglerei
- 45.22.2 Abdichtung gegen Wasser und Feuchtigkeit
- 45.22.3 Zimmerei und Ingenieurholzbau
- 45.23.1 Bau von Straßen, Rollbahnen und Sportanlagen
- 45.23.2 Bau von Bahnverkehrsstrecken
- 45.24.0 Wasserbau
- 45.25.1 Brunnenbau
- 45.25.2 Schachtbau
- 45.25.3 Schornstein-, Feuerungs- und Industrieofenbau

- 45.25.4 Gerüstbau
- 45.25.5 Gebäudetrocknung
- 45.25.6 Sonstiger spezialisierter Hoch- und Tiefbau, anderweitig nicht genannt

## Bauinstallation und sonstiges Ausbaugewerbe

- 45.31.0 Elektroinstallation
- 45.32.0 Dämmung gegen Kälte, Wärme, Schall und Erschütterung
- 45.33.0 Klempnerei, Gas-, Wasser-, Heizungs- und Lüftungsinstallation
- 45.34.0 Sonstige Bauinstallation
- 45.41.0 Stuckateurgewerbe, Gipserei und Verputzerei
- 45.42.0 Bautischlerei und -schlosserei
- 45.43.1 Parkettlegerei
- 45.43.2 Fliesen-, Platten- und Mosaiklegerei
- 45.43.3 Estrichlegerei
- 45.43.4 Sonstige Fußbodenlegerei und -kleberei
- 45.43.5 Tapetenkleberei
- 45.43.6 Raumausstattung, ohne ausgeprägten Schwerpunkt
- 45.44.1 Maler- und Lackierergewerbe
- 45.44.2 Glasergewerbe
- 45.45.1 Fassadenreinigung
- 45.45.3 Ausbaugewerbe, anderweitig nicht genannt
- 45.50.1 Vermietung von Betonpumpen mit Bedienungspersonal
- 45.50.2 Vermietung von sonstigen Baumaschinen und -geräten mit Bedienungspersonal

Zum Monatsbericht im Bereich Vorbereitende Baustellenarbeiten, Hoch- und Tiefbau sowie zum Vierteljährlichen Bericht im Bereich Bauinstallation und sonstiges Baugewerbe melden schleswig-holsteinische Baubetriebe von Unternehmen des Produzierenden Gewerbes mit 20 und mehr Beschäftigten, Baubetriebe mit 20 und mehr Beschäftigten von Unternehmen außerhalb des Produzierenden Gewerbes sowie Arbeitsgemeinschaften, soweit sich ihre Tätigkeit auf inländische Baustellen bezieht. Erfasst und nachgewiesen werden örtliche Einheiten (in der Regel nicht Baustellen) mit wirtschaftlichem Schwerpunkt im Baugewerbe.

Darüber hinaus werden für den Bereich Vorbereitende Baustellenarbeiten, Hoch- und Tiefbau die erhobenen Daten der monatlich meldenden Betriebe, mit Ausnahme der Auftragseingänge und Auftragsbestände, auf Ergebnisse für alle Betriebe hochgerechnet und in den Tabellen 1.3 bis 1.5.2 dieses Berichts nachgewiesen. Grundlage für die Hochrechnung ist das Verhältnis der Ergebnisse monatlich meldender Betriebe zu den Ergebnissen aller Betriebe im Bereich Vorbereitende Baustellenarbeiten, Hoch- und Tiefbau zur Totalerhebung, Stichtag 30. Juni jeden Jahres.

## Beschäftigte

Tätige Inhaber und tätige Mitinhaber (eingeschlossen sind unbezahlt mithelfende Familienangehörige) sowie alle in einem arbeitsrechtlichen Verhältnis zum Betrieb stehenden Personen soweit sie nicht überwiegend in anderen Bereichen des Betriebes wie Handel oder Dienstleistung beschäftigt sind. Dazu zählen auch Saison- und Aushilfskräfte, Teilzeitbeschäftigte, Kurzarbeiter, Schlechtwettergeldempfänger sowie Arbeitskräfte, die von anderen Unternehmen gegen Entgelt zur Arbeitsleistung gem. dem Arbeitnehmerüberlassungsgesetz zur Verfügung gestellt wurden.

Zu den Angestellten rechnen auch Gesellschafter, Vorstandsmitglieder, Geschäftsführer und andere leitende Kräfte eines Unternehmens (GmbH und sonstige Rechtsformen), nicht jedoch die angestelltenversicherungspflichtigen Poliere, Schachtmeister und Meister.

Nachgewiesen wird in den Tabellen für den Bereich Vorbereitende Baustellenarbeiten, Hoch- und Tiefbau der Beschäftigtenstand am Monatsende, bei größeren Zeiträumen der jeweilige Durchschnitt für die betreffenden Monate.

Der Beschäftigtenstand im Bereich Bauinstallation und sonstiges Baugewerbe bezieht sich auf das Ende der Berichtszeitjahre, bei Jahresangaben auf den Durchschnitt der Vierteljahresergebnisse.

## Lohn- und Gehaltssumme

Summe der Bruttobezüge (Bar- und Sachbezüge) einschl. der Arbeitnehmeranteile, jedoch ohne die Arbeitgeberanteile zur Sozialversicherung (Kranken-, Renten- und Arbeitslosenversicherung). Nicht eingeschlossen sind auch Beiträge zu den Sozialkassen des Baugewerbes, Winterbau-Umlage, Aufwendungen für die betriebliche Alters-, Invaliditäts- und Hinterbliebenenversorgung sowie gezahltes Vorruhestandsgeld.

Die Entgelte für Poliere, Schachtmeister und Meister werden zur Bruttolohnsumme und nicht zur Bruttogehaltssumme gerechnet.

## Geleistete Arbeitsstunden

Alle auf Baustellen, Bauhöfen und in Werkstätten im Bundesgebiet tatsächlich geleisteten Arbeitsstunden, gleichgültig ob sie von Lohnempfängern, Polieren, Schachtmeistern und Meistern, von Inhabern, Familienangehörigen, Angestellten oder Auszubildenden erbracht wurden.

Nicht einbezogen sind die für Bürotätigkeit geleisteten Arbeitsstunden.

## Umsatz (ohne Umsatzsteuer)

Die dem Finanzamt für die Umsatzsteuer zu meldenden steuerbaren (steuerpflichtigen und steuerfreien) Beträge für die im Bundesgebiet getätigten Leistungen, einschließlich Umsatz aus Nachunternehmer-

tätigkeit und der Vergabe von Teilleistungen an Nachunternehmer. Hierzu zählen auch Anzahlungen für Teilleistungen oder Vorauszahlungen vor Ausführung der entsprechenden Lieferungen oder Leistungen, die gem. § 13 Umsatzsteuergesetz zu versteuern sind.

Neben dem baugewerblichen Umsatz (Umsatz aus Bauleistungen) enthält der Gesamtumsatz sonstige Umsätze, die in der eigenen Bauleistung nicht abgerechnet wurden. Hierbei handelt es sich vorwiegend um Umsätze aus Handelsware, Umsätze aus sonstigen eigenen Erzeugnissen (Baustoffen, Betonwaren u. ä.), Umsätze aus Lohnarbeiten für Dritte, Dienstleistungen, Vermietung und Verpachtung.

## Auftragseingang

Als Auftragseingang gilt die Summe aller im Berichtszeitraum eingegangenen und vom Betrieb fest akzeptierten Bauaufträge im Inland entsprechend der Verdingungsordnung für Bauleistungen ohne Umsatzsteuer. Anzugeben sind nur Auftragseingänge, die vom Betrieb selbst ausgeführt werden. Die an Nachunternehmer zu vergebenden Teile von Bauaufträgen bleiben somit in der eigenen Meldung des Betriebes unberücksichtigt.

## Auftragsbestand

Zum Auftragsbestand rechnet der Wert (ohne Umsatzsteuer) aller fest angenommenen, aber noch nicht ausgeführten Bauaufträge bzw. Auftragsteile im Inland am Ende des Berichtszeitjahres, ohne an Nachunternehmer vergebene Aufträge. Bei der Ermittlung des Auftragsbestandes ist vom Wert bereits im Bau befindlicher Projekte der Teil abzusetzen, der produktionstechnisch schon fertiggestellt ist.

## Zeichen und Abkürzungen

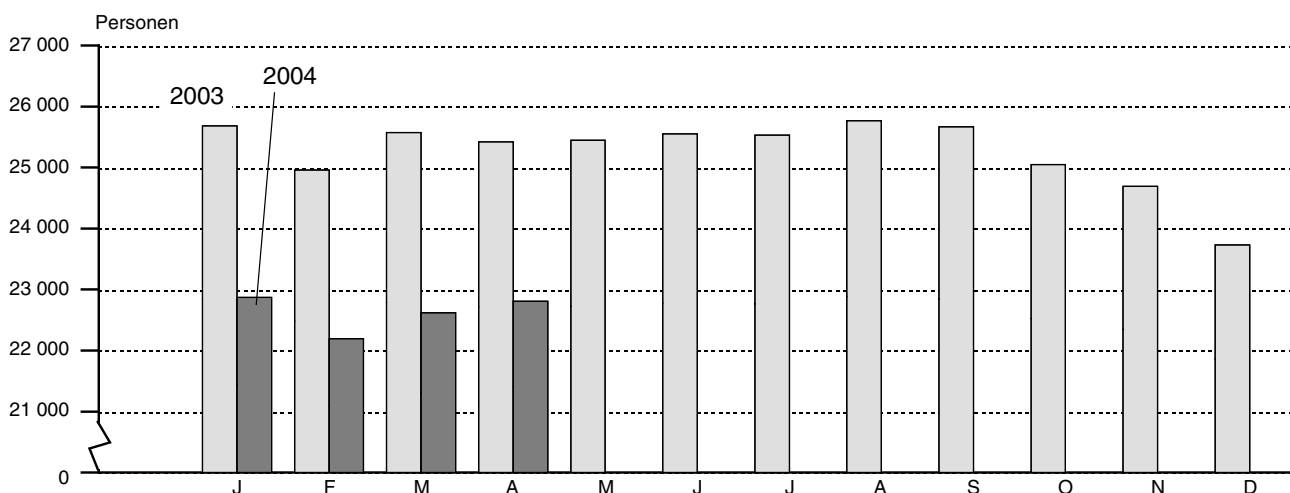
- = nichts vorhanden
- 0 = Weniger als die Hälfte von 1 in der letzten besetzten Stelle, jedoch mehr als nichts
- = Zahlenwert unbekannt oder geheim zu halten
- ... = Angabe fällt später an
- a. n. g. = anderweitig nicht genannt
- o. a. S. = ohne ausgeprägten Schwerpunkt
- r = berichtigte Zahl
- u. Ä. = und Ähnliche

Abweichungen in den Summen sind auf Runden der Zahlen zurückzuführen.

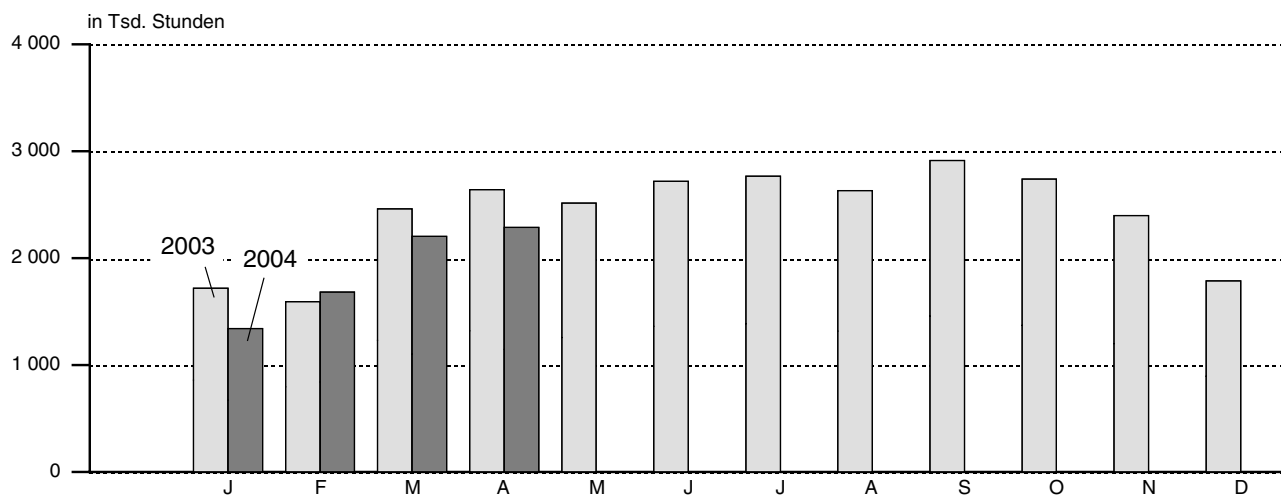
Ergebnisse der jährlich im Juni stattfindenden Totalerhebung im Bereich Vorbereitende Baustellenarbeiten, Hoch- und Tiefbau und der bei Betrieben mit 10 und mehr Beschäftigten im Bereich Bauinstallation, sonstiges Baugewerbe durchgeführten Jährlichen Erhebung werden in dem Statistischen Bericht E II 2/E III 2 - j veröffentlicht.

Vorbereitende Baustellenarbeiten, Hoch- und Tiefbau, 2004 gegenüber 2003  
 – alle Betriebe (hochgerechnet<sup>1</sup>) –

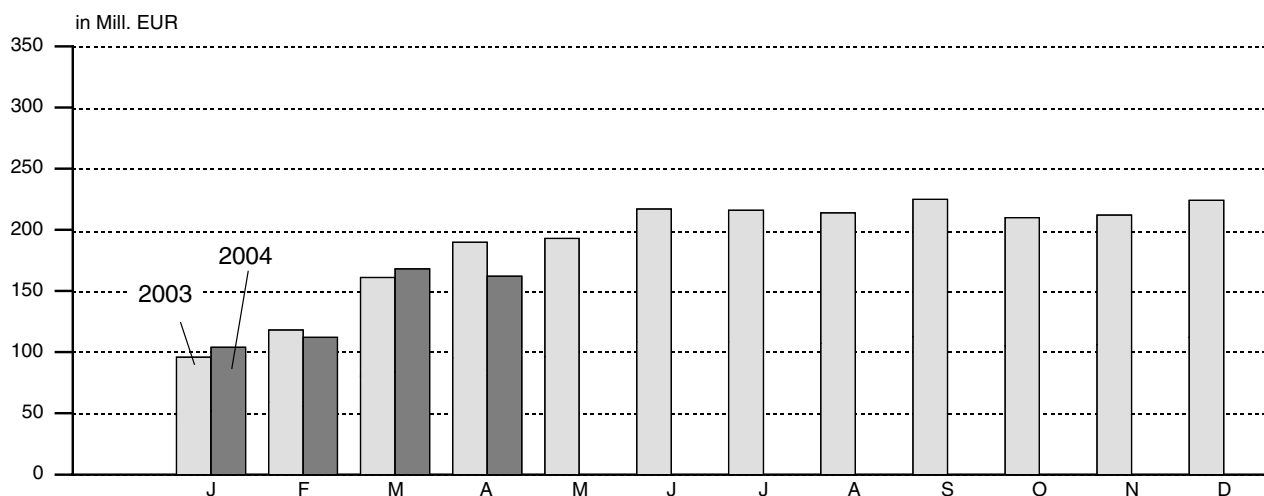
Beschäftigte



Geleistete Arbeitsstunden



Baugewerblicher Umsatz



300401 Sta Nord

<sup>1</sup> endgültige Ergebnisse

Noch: **1. Vorbereitende Baustellenarbeiten, Hoch- und Tiefbau**

Betriebe mit 20 und mehr Beschäftigten

**1.2 Ergebnisse für den Monat April 2004 nach ausgewählten Wirtschaftszweigen**

Wirtschaftszweig		Be- triebe	Beschäf- tigte	Geleistete	Brutto-	Brutto-	Gesamt- umsatz	Bauge- werblicher Umsatz
				Arbeits- stunden	lohn- summe	gehalt- summe		
				1 000 Std.	1 000 EUR			
<b>45.1/ 45.2</b>	<b>Vorbereitende Baustellenarbeiten, Hoch- und Tiefbau</b>	<b>257</b>	<b>10 552</b>	<b>1 084</b>	<b>19 699</b>	<b>6 919</b>	<b>92 586</b>	<b>91 443</b>
45.1	Vorbereitende Baustellenarbeiten	6	162	22	341	124	3 996	3 849
45.11	Abbruch-, Spreng- und Enttrümme- rungs- gewerbe, Erdbewegungs- arbeiten	6	162	22	341	124	3 996	3 849
45.12	Test- und Suchbohrung	–	–	–	–	–	–	–
45.2	Hoch- und Tiefbau	251	10 390	1 061	19 359	6 795	88 591	87 595
45.21	Hochbau, Brücken- u. Tunnelbau u. Ä.	128	4 921	474	8 962	3 051	41 859	41 565
45.21.1	Hoch- und Tiefbau o. a. S.	21	1 343	129	2 352	1 014	12 690	12 496
45.21.2	Hochbau (ohne Fertigteilbau)	96	3 087	295	5 777	1 650	26 204	26 112
45.21.3 - 45.21.5	Fertigteilbau im Hochbau	2	.	.	.	.	.	.
45.21.6	Brücken- und Tunnelbau u. Ä.	1	.	.	.	.	.	.
45.21.7	Rohrleitungs- und Kabelleitungs- tiefbau	8	291	34	575	137	1 298	1 298
45.22	Dachdeckerei, Bauspenglerei, Abdichtungen und Zimmerei	42	.	.	.	.	.	.
45.22.1	Dachdeckerei und Bauspenglerei	20	400	39	611	189	2 285	2 275
45.22.2	Abdichtung gegen Wasser und Feuchtigkeit	2	.	.	.	.	.	.
45.22.3	Zimmerei und Ingenieurholzbau	20	659	75	1 278	198	3 599	3 596
45.23	Bau von Straßen, Bahnverkehrs- strecken, Rollbahnen und Sport- anlagen	23	2 044	229	3 996	1 716	20 659	20 136
45.23.1	Bau von Straßen, Rollbahnen und Sportanlagen	21	.	.	.	.	.	.
45.23.2	Bau von Bahnverkehrsstrecken	2	.	.	.	.	.	.
45.24	Wasserbau	2	.	.	.	.	.	.
45.25	Sonstiger spezialisierter Hoch- und Tiefbau	56	2 266	236	4 359	1 523	18 856	18 690
45.25.4	darunter Gerüstbau	7	212	22	479	138	1 521	1 521
45.25.6	Sonstiger spezialisierter Hoch- und Tiefbau, an- derweitig nicht genannt	44	1 887	195	3 595	1 321	16 672	16 506

## Noch: 1. Vorbereitende Baustellenarbeiten, Hoch- und Tiefbau

Alle Betriebe (hochgerechnet)

### 1.3 Beschäftigte, Lohn- und Gehaltssumme

Zeitraum	Beschäftigte						Brutto-lohnsumme	Brutto-gehaltssumme	
	insgesamt	tätige Inhaber und Mitinhaber	kaufm. und techn. Angestellte	Poliere, Meister, Facharbeiter	Fachwerker und Werker	gewerbl. Auszubildende			
	1 000 EUR								
2002 <sup>a</sup>	28 332	2 595	5 074	14 488	4 230	1 945	526 641	165 957	
2003 <sup>a</sup>	25 257	2 389	4 630	13 083	3 449	1 705	466 328	149 733	
2003	Januar	25 681	2 551	4 762	12 994	3 494	1 880	32 252	12 331
	Februar	24 961	2 522	4 692	12 746	3 203	1 798	26 491	12 054
	März	25 575	2 456	4 749	13 157	3 443	1 770	35 641	12 163
	April	25 421	2 427	4 686	13 093	3 491	1 724	43 058	12 815
	Mai	25 447	2 385	4 641	13 192	3 516	1 713	41 411	12 317
	Juni	25 555	2 456	4 610	13 412	3 455	1 622	40 590	12 884
	Juli	25 531	2 342	4 620	13 374	3 598	1 597	43 306	12 492
	August	25 769	2 342	4 624	13 491	3 610	1 702	40 810	11 997
	September	25 670	2 342	4 628	13 418	3 597	1 685	42 198	12 733
	Oktober	25 049	2 287	4 562	13 061	3 470	1 669	41 712	11 903
	November	24 690	2 272	4 529	12 862	3 375	1 652	43 096	14 324
	Dezember	23 730	2 287	4 456	12 197	3 138	1 652	35 763	11 720
2004	Januar	22 870	2 272	4 358	11 709	2 903	1 628	27 996	10 886
	Februar	22 192	2 195	4 212	11 359	2 832	1 594	26 636	10 706
	März	22 618	2 164	4 270	11 735	2 859	1 590	32 359	11 139
	April	22 807	2 134	4 268	11 883	2 930	1 592	36 644	11 313
	Mai								
	Juni								
	Juli								
	August								
	September								
	Oktober								
	November								
	Dezember								

<sup>a</sup> Beschäftigte = Durchschnitt der Monate

### 1.4 Arbeitstage, geleistete Arbeitsstunden in 1 000, Umsatz in 1 000 EUR

Zeitraum	Arbeitstage	Geleistete Arbeitsstunden insgesamt	Gesamtumsatz	Baugewerblicher Umsatz zusammen	Wohnungsbau		Landwirtschaftlicher Bau		
					geleistete Arbeitsstunden	baugewerblicher Umsatz	geleistete Arbeitsstunden	baugewerblicher Umsatz	
					2002	252	32 968	2 461 157	2 433 905
2003	252	28 894	2 310 486	2 276 956	14 693	1 015 861	446	30 398	
2003	Januar	22	1 719	96 977	95 851	882	42 464	47	2 841
	Februar	20	1 593	118 896	117 511	818	52 489	24	1 983
	März	21	2 462	164 516	161 321	1 254	72 162	29	1 738
	April	20	2 640	192 265	189 777	1 318	87 811	35	2 229
	Mai	20	2 515	196 352	193 025	1 265	83 052	33	2 086
	Juni	20	2 721	220 354	217 380	1 386	100 437	41	2 810
	Juli	23	2 769	223 019	216 402	1 400	94 734	43	3 575
	August	21	2 633	217 166	214 372	1 361	92 545	47	3 126
	September	22	2 916	228 010	225 475	1 486	99 530	43	2 756
	Oktober	22	2 741	211 631	209 735	1 368	90 670	41	2 477
	November	20	2 398	214 129	211 934	1 236	96 758	39	2 739
	Dezember	21	1 787	227 171	224 173	919	103 209	24	2 038
2004	Januar	21	1 340	105 223	104 133	704	52 287	17	1 037
	Februar	20	1 681	112 748	111 686	872	61 838	24	1 626
	März	23	2 204	170 064	168 397	1 138	91 698	26	1 638
	April	20	2 289	163 583	162 204	1 189	78 295	28	1 738
	Mai								
	Juni								
	Juli								
	August								
	September								
	Oktober								
	November								
	Dezember								

Die Ergebnisse ab März 2004 der Tabellen 1.3 und 1.4 sind vorläufig. Sie werden nach Abschluss der Totalerhebung 2004 mit den neu ermittelten Faktoren hochgerechnet.

## Noch: 1. Vorbereitende Baustellenarbeiten, Hoch- und Tiefbau

Alle Betriebe (hochgerechnet)

### 1.5 Geleistete Arbeitsstunden in 1 000, baugewerblicher Umsatz in 1 000 EUR

#### 1.5.1 Gewerblicher und industrieller Bau<sup>1</sup>

Zeitraum	Zusammen		Hochbau		Tiefbau		
	geleistete Arbeitsstunden	baugewerbbl. Umsatz	geleistete Arbeitsstunden	baugewerbbl. Umsatz	geleistete Arbeitsstunden	baugewerbbl. Umsatz	
2002	7 419	641 524	4 602	418 289	2 817	223 235	
2003	6 132	582 796	3 709	351 678	2 423	231 118	
2003	Januar	413	26 811	269	19 263	144	7 548
	Februar	412	36 682	269	21 357	143	15 325
	März	544	46 653	320	27 091	224	19 562
	April	582	51 013	339	30 804	243	20 209
	Mai	548	51 862	319	29 535	229	22 327
	Juni	559	51 390	343	30 630	216	20 760
	Juli	581	49 145	338	27 012	243	22 133
	August	514	56 027	310	32 180	204	23 847
	September	591	52 913	367	32 143	224	20 770
	Oktober	548	47 985	341	30 455	207	17 530
	November	471	45 112	276	23 216	195	21 896
	Dezember	369	67 203	218	47 992	151	19 211
2004	Januar	316	26 462	203	15 100	113	11 362
	Februar	372	21 585	227	11 094	145	10 491
	März	480	36 310	286	15 035	194	21 275
	April	476	36 703	276	18 062	200	18 641
	Mai						
	Juni						
	Juli						
	August						
	September						
	Oktober						
	November						
	Dezember						

<sup>1</sup> einschl. Unternehmen der Bahn und Post

### noch: 1.5 Geleistete Arbeitsstunden in 1 000, baugewerblicher Umsatz in 1 000 EUR

#### 1.5.2 Öffentlicher und Verkehrsbau

Zeitraum	Zusammen		Hochbau		Straßenbau		sonstiger Tiefbau		
	geleistete Arbeitsstunden	baugewerbbl. Umsatz	geleistete Arbeitsstunden	baugewerbbl. Umsatz	geleistete Arbeitsstunden	baugewerbbl. Umsatz	geleistete Arbeitsstunden	baugewerbbl. Umsatz	
2002	8 322	652 511	1 380	101 029	3 279	302 309	3 663	249 173	
2003	7 623	647 901	1 367	109 616	3 186	315 856	3 070	222 429	
2003	Januar	377	23 735	73	4 148	115	9 354	189	10 233
	Februar	339	26 357	65	5 451	126	9 227	148	11 679
	März	635	40 768	105	5 198	271	17 871	259	17 699
	April	705	48 724	108	6 932	314	26 689	283	15 103
	Mai	669	56 025	112	8 931	288	27 642	269	19 452
	Juni	735	62 743	118	9 108	330	33 502	287	20 133
	Juli	745	68 948	145	12 363	314	34 521	286	22 064
	August	711	62 674	127	9 954	309	32 816	275	19 904
	September	796	70 276	143	11 548	313	32 621	340	26 107
	Oktober	784	68 603	151	13 603	355	35 761	278	19 239
	November	652	67 325	125	11 624	285	35 147	242	20 554
	Dezember	475	51 723	95	10 756	166	20 705	214	20 262
2004	Januar	303	24 347	74	6 600	106	8 896	123	8 851
	Februar	413	26 637	82	5 436	151	9 070	180	12 131
	März	560	38 751	103	7 709	224	14 486	233	16 556
	April	596	45 468	85	7 007	263	21 071	248	17 390
	Mai								
	Juni								
	Juli								
	August								
	September								
	Oktober								
	November								
	Dezember								

Die Ergebnisse ab März 2004 der Tabellen 1.5.1 und 1.5.2 sind vorläufig. Sie werden nach Abschluss der Totalerhebung 2004 mit den neu ermittelten Faktoren hochgerechnet.

## Noch: 1. Vorbereitende Baustellenarbeiten, Hoch- und Tiefbau

Betriebe mit 20 und mehr Beschäftigten

### 1.6 Betriebe, Beschäftigte, Lohn- und Gehaltssumme

Zeitraum	Betriebe	Beschäftigte						Brutto-lohn-summe	Brutto-gehalt-summe	
		insgesamt	tätige In-haber und Mitinhaber	kaufm. und techn. Angestellte	Poliere, Meister, Facharb.	Fachwerker und Werker	gewerbl. Auszubildende			
		1 000 EUR								
2002 <sup>a</sup>	323	13 817	180	2 555	7 552	2 608	922	294 190	104 556	
2003 <sup>a</sup>	287	11 913	164	2 262	6 594	2 093	800	254 873	93 056	
2003	Januar	301	12 267	175	2 367	6 670	2 185	870	17 823	7 701
	Februar	298	11 883	173	2 332	6 543	2 003	832	14 639	7 528
	März	298	12 070	172	2 326	6 646	2 089	837	19 569	7 593
	April	296	12 012	170	2 295	6 614	2 118	815	23 641	8 000
	Mai	294	12 047	167	2 273	6 664	2 133	810	22 737	7 689
	Juni	292	12 060	167	2 258	6 729	2 133	773	22 296	8 100
	Juli	290	12 121	164	2 263	6 756	2 183	755	23 777	7 798
	August	290	12 239	164	2 265	6 815	2 190	805	22 407	7 489
	September	290	12 188	164	2 267	6 778	2 182	797	23 169	7 949
	Oktober	264	11 643	149	2 188	6 482	2 049	775	22 423	7 280
	November	263	11 463	148	2 172	6 383	1 993	767	23 167	8 761
	Dezember	262	10 959	149	2 137	6 053	1 853	767	19 225	7 168
2004	Januar	260	10 519	148	2 090	5 811	1 714	756	15 050	6 658
	Februar	258	10 212	143	2 020	5 637	1 672	740	14 319	6 548
	März	258	10 439	141	2 048	5 824	1 688	738	17 395	6 813
	April	257	10 552	139	2 047	5 897	1 730	739	19 699	6 919
	Mai									
	Juni									
	Juli									
	August									
	September									
	Oktober									
	November									
	Dezember									

<sup>a</sup> Betriebe und Beschäftigte = Durchschnitt der Monate

### 1.7 Geleistete Arbeitsstunden in 1 000, Umsatz in 1 000 EUR

Zeitraum	Geleistete Arbeits-stunden insgesamt	Gesamt-umsatz	Bauge-werblicher Umsatz zusammen	Wohnungsbau		Landwirtschaftlicher Bau		
				geleistete Arbeits-stunden	bauge-werblicher Umsatz	geleistete Arbeits-stunden	bauge-werblicher Umsatz	
				2002	15 924	1 434 585	1 417 272	4 701
2003	13 954	1 351 267	1 324 239	4 073	359 425	225	17 194	
2003	Januar	801	55 475	54 866	236	15 211	25	1 368
	Februar	743	67 964	67 215	219	18 802	13	955
	März	1 199	96 421	93 773	351	25 685	15	1 029
	April	1 299	111 497	109 435	369	31 255	18	1 320
	Mai	1 236	117 586	114 829	354	29 561	17	1 235
	Juni	1 331	128 505	126 078	389	35 951	21	1 608
	Juli	1 353	134 167	128 683	392	33 719	22	2 117
	August	1 275	129 352	127 036	381	32 940	24	1 851
	September	1 418	134 897	132 796	416	35 426	22	1 632
	Oktober	1 317	123 917	122 346	375	31 470	19	1 393
	November	1 137	124 464	122 645	339	33 583	18	1 540
	Dezember	845	127 022	124 537	252	35 822	11	1 146
2004	Januar	614	57 615	56 712	193	18 148	8	583
	Februar	784	59 968	59 088	239	21 463	11	914
	März	1 038	91 534	90 152	312	31 827	12	921
	April	1 084	92 586	91 443	326	27 175	13	977
	Mai							
	Juni							
	Juli							
	August							
	September							
	Oktober							
	November							
	Dezember							



Noch: **1. Vorbereitende Baustellenarbeiten, Hoch- und Tiefbau**  
Betriebe mit 20 und mehr Beschäftigten

**1.8 Geleistete Arbeitsstunden in 1 000, baugewerblicher Umsatz in 1 000 EUR**

**1.8.1 Gewerblicher und industrieller Bau<sup>1</sup>**

Zeitraum	Zusammen		Hochbau		Tiefbau		
	geleistete Arbeitsstunden	baugewerbl. Umsatz	geleistete Arbeitsstunden	baugewerbl. Umsatz	geleistete Arbeitsstunden	baugewerbl. Umsatz	
2002	4 422	449 665	2 502	272 613	1 920	177 052	
2003	3 622	408 413	1 971	224 364	1 651	184 049	
2003	Januar	242	18 439	143	12 470	99	5 969
	Februar	242	25 630	143	13 731	99	11 899
	März	326	32 969	171	17 320	155	15 649
	April	347	35 720	180	19 648	167	16 072
	Mai	330	37 006	171	18 938	159	18 068
	Juni	334	36 276	185	19 187	149	17 089
	Juli	346	34 988	179	17 199	167	17 789
	August	303	39 495	164	20 495	139	19 000
	September	346	36 938	194	20 467	152	16 471
	Oktober	316	33 159	180	19 443	136	13 716
	November	275	32 144	146	14 824	129	17 320
	Dezember	215	45 649	115	30 642	100	15 007
2004	Januar	181	18 415	107	9 642	74	8 773
	Februar	215	15 259	120	7 083	95	8 176
	März	279	26 078	151	9 602	128	16 476
	April	279	26 080	146	11 531	133	14 549
	Mai						
	Juni						
	Juli						
	August						
	September						
	Oktober						
	November						
	Dezember						

<sup>1</sup> einschl. Unternehmen der Bahn und Post

noch: **1.8 Geleistete Arbeitsstunden in 1 000, baugewerblicher Umsatz in 1 000 EUR**

**1.8.2 Öffentlicher und Verkehrsbau**

Zeitraum	Zusammen		Hochbau		Straßenbau		sonstiger Tiefbau		
	geleistete Arbeitsstunden	baugewerbl. Umsatz	geleistete Arbeitsstunden	baugewerbl. Umsatz	geleistete Arbeitsstunden	baugewerbl. Umsatz	geleistete Arbeitsstunden	baugewerbl. Umsatz	
2002	6 562	541 652	955	75 622	2 706	268 175	2 901	197 855	
2003	6 034	539 207	949	82 604	2 597	278 356	2 488	178 247	
2003	Januar	298	19 848	51	3 104	95	8 347	152	8 397
	Februar	269	21 828	46	4 010	104	8 234	119	9 584
	März	507	34 090	74	4 002	222	15 816	211	14 272
	April	565	41 140	77	5 341	257	23 620	231	12 179
	Mai	535	47 027	80	6 878	236	24 463	219	15 686
	Juni	587	52 243	81	6 763	270	29 461	236	16 019
	Juli	593	57 859	103	9 516	257	30 551	233	17 792
	August	567	52 750	90	7 658	253	29 042	224	16 050
	September	634	58 800	101	8 879	256	28 869	277	21 052
	Oktober	607	56 324	100	9 989	285	31 209	222	15 126
	November	505	55 378	83	8 544	229	30 674	193	16 160
	Dezember	367	41 920	63	7 920	133	18 070	171	15 930
2004	Januar	232	19 566	49	4 843	85	7 764	98	6 959
	Februar	319	21 452	54	3 998	121	7 916	144	9 538
	März	435	31 326	69	5 667	180	12 642	186	13 017
	April	466	37 211	57	5 150	211	18 389	198	13 672
	Mai								
	Juni								
	Juli								
	August								
	September								
	Oktober								
	November								
	Dezember								

## Noch: 1. Vorbereitende Baustellenarbeiten, Hoch- und Tiefbau

Betriebe mit 20 und mehr Beschäftigten

### 1.9 Auftragseingang und Auftragsbestand

Zeitraum	Vorbereitende Baustellenarbeiten, Hoch- und Tiefbau insgesamt	Wohnungs- bau	Landwirt- schaft- licher Bau	Gewerblicher und industrieller Bau <sup>1</sup>		Öffentlicher und Verkehrsbau				
				Hochbau	Tiefbau	Hochbau		Straßen- bau	sonstiger Tiefbau <sup>2</sup>	
						zusammen <sup>2</sup>	Bund, Länder u. Gemeinden, Sozialvers.			
1 000 EUR										
<b>Auftragseingang</b>										
2002	1 193 947	332 968	16 011	193 310	136 437	57 450	49 200	291 353	166 416	
2003	1 022 538	284 434	15 017	130 402	121 532	65 840	53 412	247 763	157 550	
2003	Januar	54 459	17 979	578	8 009	6 772	2 445	1 295	9 594	9 082
	Februar	54 374	17 566	686	6 196	7 970	2 405	1 264	11 617	7 934
	März	100 827	40 025	1 019	9 702	9 992	3 802	3 222	14 444	21 843
	April	85 734	21 304	1 316	13 196	12 564	4 173	3 138	16 124	17 057
	Mai	106 060	25 116	1 672	10 490	14 121	11 654	10 550	30 685	12 322
	Juni	104 052	26 554	1 090	18 706	8 762	6 858	5 519	26 341	15 741
	Juli	88 865	19 014	1 190	9 298	9 802	12 327	10 862	23 423	13 811
	August	89 073	21 319	1 893	14 009	10 829	8 171	7 633	21 791	11 061
	September	104 707	24 612	2 553	13 561	15 401	3 727	2 628	29 554	15 299
	Oktober	85 809	16 150	1 014	9 159	11 028	6 068	4 360	30 718	11 672
	November	68 041	17 428	814	9 455	7 056	2 386	1 429	21 780	9 122
	Dezember	80 537	37 367	1 192	8 621	7 235	1 824	1 512	11 692	12 606
2004	Januar	48 133	12 025	820	12 983	5 486	1 361	930	5 946	9 512
	Februar	58 780	18 014	607	7 805	4 000	4 863	3 964	10 031	13 460
	März	112 429	21 150	1 541	13 509	24 907	2 623	2 157	31 356	17 343
	April	70 444	18 460	697	11 183	6 599	5 627	4 726	11 320	16 558
	Mai									
	Juni									
	Juli									
	August									
	September									
	Oktober									
	November									
	Dezember									
<b>Auftragsbestand</b>										
2003	31. März	476 498	143 076	5 609	73 642	52 450	22 345	17 235	129 420	49 956
	30. Juni	416 313	93 944	4 556	58 356	51 466	29 920	24 049	123 235	54 836
	30. Sept.	376 333	88 142	6 394	53 922	45 778	28 581	22 432	116 368	37 148
	31. Dez.	332 295	91 648	5 956	44 887	36 351	19 381	15 103	93 754	40 318
2004	31. März	380 543	91 986	6 365	39 602	46 907	16 352	13 044	125 599	53 732
	30. Juni									
	30. Sept.									
	31. Dez.									

<sup>1</sup> einschl. Unternehmen der Bahn und Post

<sup>2</sup> Bund, Länder und Gemeinden, Sozialversicherung sowie Organisationen ohne Erwerbszweck

Noch: **1. Vorbereitende Baustellenarbeiten, Hoch- und Tiefbau**  
 Betriebe mit 20 und mehr Beschäftigten

**1.10 Ergebnisse für den Monat April 2004 nach Kreisen**

**1.10.1 Betriebe, Beschäftigte, geleistete Arbeitsstunden, Lohn- und Gehaltssumme**

KREISFREIE STADT Kreis	Betriebe	Beschäftigte	Geleistete Arbeitsstunden				Brutto- lohnsumme	Brutto- gehalt- summe
			insgesamt	Wohnungs- bau	gewerbl. u. industrieller Bau <sup>1</sup>	öffentlicher und Ver- kehrsbau		
			1 000 Stunden					
FLENSBURG	5	138	12	5	5	2	215	104
KIEL	8	370	38	7	14	17	761	223
LÜBECK	21	906	89	36	25	28	1 436	677
NEUMÜNSTER	11	535	51	11	13	27	1 057	294
Dithmarschen	22	697	64	20	17	27	1 230	255
Herzogtum Lauenburg	8	231	22	12	7	3	475	136
Nordfriesland	22	769	87	35	24	28	1 465	374
Ostholstein	13	729	78	15	7	56	1 390	544
Pinneberg	14	648	64	7	19	38	1 320	674
Plön	13	402	35	14	9	12	782	259
Rendsburg-Eckernförde	36	1 670	170	39	56	75	3 022	1 184
Schleswig-Flensburg	28	1 059	109	33	23	53	1 879	490
Segeberg	25	1 155	133	45	28	60	2 319	870
Steinburg	11	439	49	17	14	18	875	286
Stormarn	20	804	81	31	32	18	1 471	547
<b>Schleswig-Holstein</b>	<b>257</b>	<b>10 552</b>	<b>1 084</b>	<b>326</b>	<b>292</b>	<b>466</b>	<b>19 699</b>	<b>6 919</b>

noch: **1.10 Ergebnisse für den Monat April 2004 nach Kreisen**

**1.10.2 Baugewerblicher Umsatz, Auftragseingang**

KREISFREIE STADT Kreis	Baugewerblicher Umsatz				Auftragseingang			
	insgesamt	Wohnungs- bau	gewerbl. u. industrieller Bau <sup>1</sup>	öffentlicher und Ver- kehrsbau	insgesamt	Wohnungs- bau	gewerbl. u. industrieller Bau <sup>1</sup>	öffentlicher und Ver- kehrsbau
	1 000 EUR							
FLENSBURG	1 318	579	622	117	538	115	317	106
KIEL	3 295	302	1 563	1 430	1 911	42	1 017	852
LÜBECK	9 376	4 589	3 155	1 632	5 674	805	764	4 105
NEUMÜNSTER	5 713	1 525	842	3 346	9 446	733	786	7 927
Dithmarschen	5 303	1 573	1 033	2 697	4 999	1 397	810	2 792
Herzogtum Lauenburg	1 654	965	417	272	1 764	1 229	93	442
Nordfriesland	9 381	3 194	2 693	3 494	6 455	3 799	1 997	659
Ostholstein	7 578	1 310	700	5 568	2 465	670	476	1 319
Pinneberg	5 294	294	1 606	3 394	2 486	177	720	1 589
Plön	4 461	1 172	1 867	1 422	3 098	815	1 030	1 253
Rendsburg-Eckernförde	12 370	3 333	4 883	4 154	10 693	1 797	6 014	2 882
Schleswig-Flensburg	5 210	1 797	1 208	2 205	5 278	1 540	1 070	2 668
Segeberg	10 221	3 009	2 036	5 176	7 543	1 690	1 051	4 802
Steinburg	3 415	1 055	929	1 431	3 116	895	986	1 235
Stormarn	6 860	2 479	3 505	876	4 976	2 755	1 346	875
<b>Schleswig-Holstein</b>	<b>91 443</b>	<b>27 175</b>	<b>27 057</b>	<b>37 211</b>	<b>70 444</b>	<b>18 460</b>	<b>18 479</b>	<b>33 505</b>

<sup>1</sup> einschl. landwirtschaftl. Bau sowie Unternehmen der Bahn und Post

## 2. Bauinstallation und sonstiges Ausbaugewerbe

Betriebe mit 20 und mehr Beschäftigten

Wirtschaftszweig		Be- triebe <sup>1</sup>	Beschäf- tigte <sup>1</sup>	Geleistete	Brutto-	Brutto-	Gesamt- umsatz	Bauge- werblicher Umsatz
				Arbeits- stunden	lohn- summe	gehalt- summe		
				1 000 Std.	1 000 EUR			
	2002 <sup>a</sup>	276	9 249	11 592	178 229	77 713	835 704	796 683
	2003 <sup>a</sup>	258	8 492	10 559	163 321	73 756	735 479	701 441
2003	1. Vierteljahr	260	8 487	2 548	39 554	18 345	133 692	126 021
	2. Vierteljahr	258	8 469	2 615	41 371	19 623	169 920	161 809
	3. Vierteljahr	257	8 644	2 751	40 614	17 307	190 472	181 064
	4. Vierteljahr	256	8 369	2 645	41 782	18 480	241 395	232 547
2004	1. Vierteljahr	237	7 751	2 333	34 544	15 702	153 904	146 069
	2. Vierteljahr							
	3. Vierteljahr							
	4. Vierteljahr							
<b>Ergebnisse für das 1. Vierteljahr 2004 nach Wirtschaftszweigen</b>								
<b>45.3-45.5</b>	<b>Bauinstallation und sonstiges Ausbaugewerbe</b>	<b>237</b>	<b>7 751</b>	<b>2 333</b>	<b>34 544</b>	<b>15 702</b>	<b>153 904</b>	<b>146 069</b>
45.3	Bauinstallation	164	5 949	1 754	25 746	13 264	128 309	121 572
45.31	Elektroinstallation	66	2 550	815	11 416	4 308	42 538	37 459
45.32	Dämmung gegen Kälte, Wärme, Schall und Erschütterung	7	175	47	906	611	4 230	4 230
45.33	Klempnerei, Gas-, Wasser-, Heizungs- und Lüftungsinstallation	83	2 913	810	11 637	7 588	75 054	73 440
45.34	Sonstige Bauinstallation	8	311	81	1 787	757	6 488	6 443
45.4	Sonstiges Ausbaugewerbe	73	1 802	579	8 798	2 438	25 595	24 497
45.41	Stuckateurgewerbe, Gipserei und Verputzerei	2	.	.	.	.	.	.
45.42	Bautischlerei und -schlosserei	5	.	.	.	.	.	.
45.43	Fußboden-, Fliesen- und Plattenlegerei, Raumausstattung	16	374	107	1 737	821	9 479	9 009
45.43.1	Parkettlegerei	–	–	–	–	–	–	–
45.43.2	Fliesen-, Platten- und Mosaiklegerei	6	.	.	.	.	.	.
45.43.3	Estrichlegerei	8	193	56	946	469	6 056	6 034
45.43.4	Sonstige Fußbodenlegerei und -kleberei	2	.	.	.	.	.	.
45.43.5	Tapetenkleberei	–	–	–	–	–	–	–
45.43.6	Raumausstattung, o. a. S.	–	–	–	–	–	–	–
45.44	Maler- und Glasergewerbe	50	1 269	423	6 440	1 409	13 933	13 306
45.44.1	Maler- und Lackierergewerbe	49	.	.	.	.	.	.
45.44.2	Glasergewerbe	1	.	.	.	.	.	.
45.45	Baugewerbe, a. n. g.	–	–	–	–	–	–	–
45.5	Vermietung von Baumaschinen und -geräten mit Bedienungs- personal	–	–	–	–	–	–	–

<sup>1</sup> am Ende des Vierteljahres

<sup>a</sup> Betriebe und Beschäftigte = Durchschnitt der Vierteljahresergebnisse