

Auskunft zu diesem Bericht unter Telefon: 0431 6895-9294 · Fax: 0431 6895-9275 · E-Mail: bernd.reuter@statistik-nord.de

© Für nichtgewerbliche Zwecke sind Vervielfältigung und unentgeltliche Verbreitung – auch auszugsweise – mit Quellenangabe gestattet. Die Verbreitung – auch auszugsweise – über elektronische Systeme/Datenträger bedarf der vorherigen Zustimmung. Alle übrigen Rechte bleiben vorbehalten.

Das Baugewerbe in Schleswig-Holstein im September 2004

Beschäftigtenzahl auf knapp 22 500 Personen gesunken

Das Baugewerbe wird nach der Klassifikation der Wirtschaftszweige, Ausgabe 2003 (WZ 2003) gegliedert, und zwar u. a. in Wirtschaftszweige des Bauhauptgewerbes und in solche des Ausbaugewerbes. Nach der WZ 2003 gehören zum Bauhauptgewerbe die Wirtschaftszweige „Vorbereitende Baustellenarbeiten“ und „Hoch- und Tiefbau“, während dem Ausbaugewerbe die Wirtschaftszweige „Bauinstallation“, „Sonstiges Ausbaugewerbe“ sowie „Vermietung von Baumaschinen und -geräten mit Bedienungspersonal“ zugeordnet werden. Weitere Hinweise hierzu siehe Seite 2 dieses Berichtes.

In den Betrieben der Vorbereitenden Baustellenarbeiten sowie des Hoch- und Tiefbaus (Bauhauptgewerbe) in Schleswig-Holstein waren Ende September 2004 nach vorläufigen Ergebnissen 22 482 Personen beschäftigt, was eine Abnahme von 0,9 % gegenüber Ende August bedeutet. Der durchschnittliche Personalbestand für den Zeitraum Januar bis September 2004 lag um 11,5 % unter dem entsprechenden Wert des Vorjahres. Die im Bauhauptgewerbe geleisteten Arbeitsstunden haben gegenüber dem Zeitraum des Vorjahres um 11,6 % auf 19,4 Mill. Stunden abgenommen.

Die Auftragseingänge der Betriebe mit 20 und mehr Beschäftigten waren in den ersten neun Monaten des Jahres 2004 mit 767,7 Mill. Euro um 2,6 % niedriger als im Vorjahr. Die Nachfrage nach Bauleistungen ging im Wohnungsbau um 14,6 % und im Wirtschaftsbau um 6,7 % zurück, nahm allerdings im öffentlichen und Verkehrsbau um 6,9 % zu.

Zahlen über das Ausbaugewerbe können den Tabellen auf Seite 12 dieses Berichtes entnommen werden.

1. Vorbereitende Baustellenarbeiten, Hoch- und Tiefbau (Bauhauptgewerbe)

1.1 Beschäftigte, geleistete Arbeitsstunden, Umsatz, Lohn- und Gehaltssumme alle Betriebe (hochgerechnet¹) und Auftragseingang

Merkmal	Sep- tember 2003	August 2004	Sep- tember 2004	Veränderung in % Sept. 2004 gegenüber		Januar bis September ²		
				September 2003	August 2004	2003	2004	Verän- derung in %
Beschäftigte	25 670	22 687	22 482	- 12,4	- 0,9	25 512	22 570	- 11,5
Geleistete Arbeitsstunden (1 000)	2 916	2 436	2 510	- 13,9	3,0	21 968	19 419	- 11,6
Wohnungsbau	1 486	1 236	1 258	- 15,3	1,8	11 170	9 960	- 10,8
gewerbl. und industrieller Bau ³	634	537	567	- 10,6	5,6	5 086	4 349	- 14,5
öffentlicher und Verkehrsbau	796	663	685	- 13,9	3,3	5 712	5 110	- 10,5
Baugewerblicher Umsatz (1 000 Euro)	225 475	222 654	215 721	- 4,3	- 3,1	1 631 114	1 540 912	- 5,5
Wohnungsbau	99 530	98 872	95 285	- 4,3	- 3,6	725 224	733 873	1,2
gewerbl. und industrieller Bau ³	55 669	59 013	58 558	5,2	- 0,8	445 640	379 072	- 14,9
öffentlicher und Verkehrsbau	70 276	64 769	61 878	- 12,0	- 4,5	460 250	427 967	- 7,0
Bruttolohnsumme (1 000 Euro)	42 198	37 705	36 646	- 13,2	- 2,8	345 757	306 261	- 11,4
Bruttogehaltssumme (1 000 Euro)	12 733	10 767	11 041	- 13,3	2,5	111 786	100 528	- 10,1
Auftragseingang (1 000 Euro)	104 707	99 193	100 838	- 3,7	1,7	788 151	767 675	- 2,6
Wohnungsbau	24 612	22 395	20 935	- 14,9	- 6,5	213 489	182 355	- 14,6
gewerbl. und industrieller Bau ³	31 515	25 640	20 836	- 33,9	- 18,7	211 377	197 122	- 6,7
öffentlicher und Verkehrsbau	48 580	51 158	59 067	21,6	15,5	363 285	388 198	6,9

¹ ab März 2004 vorläufige Ergebnisse

² Beschäftigte = Durchschnitt der Monate

³ einschl. landwirtschaftl. Bau sowie Unternehmen der Bahn und Post

Hinweis: Bundeszahlen veröffentlicht das Statistische Bundesamt in seiner Fachserie „Ausgewählte Zahlen für die Bauwirtschaft“.

Hinweise

Rechtsgrundlagen

Gesetz über die Statistik im Produzierenden Gewerbe (ProdGewStatG) in der Fassung der Bekanntmachung vom 21. März 2002 (BGBl. I S. 1181) geändert durch Artikel 2 des Gesetzes vom 26. Juli 2002 (BGBl. I S. 2867), in Verbindung mit dem Gesetz über die Statistik für Bundeszwecke (Bundesstatistikgesetz - BStatG) vom 22. Januar 1987 (BGBl. I S. 462), zuletzt geändert durch Artikel 16 des Gesetzes vom 21. August 2002 (BGBl. I S. 3322).

Erhebungsbereich

Die Abgrenzung und Gliederung des Baugewerbes erfolgt nach der Klassifikation der Wirtschaftszweige, Ausgabe 2003 (WZ 2003).

Vorbereitende Baustellenarbeiten, Hoch- und Tiefbau

- 45.11.1 Abbruch-, Spreng- und Enttrümmerungsgewerbe
- 45.11.2 Erdbewegungsarbeiten
- 45.11.4 Aufschließung von Lagerstätten; Auffüllen stillgelegter Lagerstätten
- 45.12.0 Test- und Suchbohrung
- 45.21.1 Hoch- und Tiefbau ohne ausgeprägten Schwerpunkt
- 45.21.2 Hochbau (ohne Fertigteilbau)
- 45.21.3 Errichtung von Fertigteilbauten aus Beton im Hochbau aus selbst hergestellten Fertigteilen
- 45.21.4 Errichtung von Fertigteilbauten aus Beton im Hochbau aus fremd bezogenen Fertigteilen
- 45.21.5 Errichtung von Fertigteilbauten aus Holz und Kunststoffen im Hochbau aus fremd bezogenen Fertigteilen
- 45.21.6 Brücken- und Tunnelbau und Ähnliches
- 45.21.7 Rohrleitungs- und Kabelleitungstiefbau
- 45.22.1 Dachdeckerei und Bauspenglerei
- 45.22.2 Abdichtung gegen Wasser und Feuchtigkeit
- 45.22.3 Zimmerei und Ingenieurholzbau
- 45.23.1 Bau von Straßen, Rollbahnen und Sportanlagen
- 45.23.2 Bau von Bahnverkehrsstrecken
- 45.24.0 Wasserbau
- 45.25.1 Brunnenbau
- 45.25.2 Schachtbau
- 45.25.3 Schornstein-, Feuerungs- und Industrieofenbau
- 45.25.4 Gerüstbau
- 45.25.5 Gebäudetrocknung
- 45.25.6 Sonstiger spezialisierter Hoch- und Tiefbau, anderweitig nicht genannt

Bauinstallation und sonstiges Ausbaugewerbe

- 45.31.0 Elektroinstallation
- 45.32.0 Dämmung gegen Kälte, Wärme, Schall und Erschütterung
- 45.33.0 Klempnerei, Gas-, Wasser-, Heizungs- und Lüftungsinstallation
- 45.34.0 Sonstige Bauinstallation
- 45.41.0 Stuckateurgewerbe, Gipserei und Verputzerei
- 45.42.0 Bautischlerei und -schlosserei
- 45.43.1 Parkettlegerei
- 45.43.2 Fliesen-, Platten- und Mosaiklegerei
- 45.43.3 Estrichlegerei
- 45.43.4 Sonstige Fußbodenlegerei und -kleberei
- 45.43.5 Tapetenkleberei
- 45.43.6 Raumausstattung, ohne ausgeprägten Schwerpunkt
- 45.44.1 Maler- und Lackierergewerbe
- 45.44.2 Glasergewerbe
- 45.45.1 Fassadenreinigung
- 45.45.3 Ausbaugewerbe, anderweitig nicht genannt
- 45.50.1 Vermietung von Betonpumpen mit Bedienungspersonal
- 45.50.2 Vermietung von sonstigen Baumaschinen und -geräten mit Bedienungspersonal

Zum Monatsbericht im Bereich Vorbereitende Baustellenarbeiten, Hoch- und Tiefbau sowie zum Vierteljährlichen Bericht im Bereich Bauinstallation und sonstiges Baugewerbe melden schleswig-holsteinische Baubetriebe von Unternehmen des Produzierenden Gewerbes mit 20 und mehr Beschäftigten, Baubetriebe mit 20 und mehr Beschäftigten von Unternehmen außerhalb des Produzierenden Gewerbes sowie Arbeitsgemeinschaften, soweit sich ihre Tätigkeit auf inländische Baustellen bezieht. Erfasst und nachgewiesen werden örtliche Einheiten (in der Regel nicht Baustellen) mit wirtschaftlichem Schwerpunkt im Baugewerbe.

Darüber hinaus werden für den Bereich Vorbereitende Baustellenarbeiten, Hoch- und Tiefbau die erhobenen Daten der monatlich meldenden Betriebe, mit Ausnahme der Auftragseingänge und Auftragsbestände, auf Ergebnisse für alle Betriebe hochgerechnet und in den Tabellen 1.3 bis 1.5.2 dieses Berichts nachgewiesen. Grundlage für die Hochrechnung ist das Verhältnis der Ergebnisse monatlich meldender Betriebe zu den Ergebnissen aller Betriebe im Bereich Vorbereitende Baustellenarbeiten, Hoch- und Tiefbau zur Totalerhebung, Stichtag 30. Juni jeden Jahres.

Beschäftigte

Tätige Inhaber und tätige Mitinhaber (eingeschlossen sind unbezahlt mithelfende Familienangehörige) sowie alle in einem arbeitsrechtlichen Verhältnis zum Betrieb stehenden Personen soweit sie nicht überwiegend in anderen Bereichen des Betriebes wie Handel oder Dienstleistung beschäftigt sind. Dazu zählen auch Saison- und Aushilfskräfte, Teilzeitbeschäftigte, Kurzarbeiter, Schlechtwettergeldempfänger sowie Arbeitskräfte, die von anderen Unternehmen gegen Entgelt zur Arbeitsleistung gem. dem Arbeitnehmerüberlassungsgesetz zur Verfügung gestellt wurden.

Zu den Angestellten rechnen auch Gesellschafter, Vorstandsmitglieder, Geschäftsführer und andere leitende Kräfte eines Unternehmens (GmbH und sonstige Rechtsformen), nicht jedoch die angestelltenversicherungspflichtigen Poliere, Schachtmeister und Meister.

Nachgewiesen wird in den Tabellen für den Bereich Vorbereitende Baustellenarbeiten, Hoch- und Tiefbau der Beschäftigtenstand am Monatsende, bei größeren Zeiträumen der jeweilige Durchschnitt für die betreffenden Monate.

Der Beschäftigtenstand im Bereich Bauinstallation und sonstiges Baugewerbe bezieht sich auf das Ende der Berichtszeitjahre, bei Jahresangaben auf den Durchschnitt der Vierteljahresergebnisse.

Lohn- und Gehaltssumme

Summe der Bruttobezüge (Bar- und Sachbezüge) einschl. der Arbeitnehmeranteile, jedoch ohne die Arbeitgeberanteile zur Sozialversicherung (Kranken-, Renten- und Arbeitslosenversicherung). Nicht eingeschlossen sind auch Beiträge zu den Sozialkassen des Baugewerbes, Winterbau-Umlage, Aufwendungen für die betriebliche Alters-, Invaliditäts- und Hinterbliebenenversorgung sowie gezahltes Vorruhestandsgeld.

Die Entgelte für Poliere, Schachtmeister und Meister werden zur Bruttolohnsumme und nicht zur Bruttogehaltssumme gerechnet.

Geleistete Arbeitsstunden

Alle auf Baustellen, Bauhöfen und in Werkstätten im Bundesgebiet tatsächlich geleisteten Arbeitsstunden, gleichgültig ob sie von Lohnempfängern, Polieren, Schachtmeistern und Meistern, von Inhabern, Familienangehörigen, Angestellten oder Auszubildenden erbracht wurden.

Nicht einbezogen sind die für Bürotätigkeit geleisteten Arbeitsstunden.

Umsatz (ohne Umsatzsteuer)

Die dem Finanzamt für die Umsatzsteuer zu meldenden steuerbaren (steuerpflichtigen und steuerfreien) Beträge für die im Bundesgebiet getätigten Leistungen, einschließlich Umsatz aus Nachunternehmer-

tätigkeit und der Vergabe von Teilleistungen an Nachunternehmer. Hierzu zählen auch Anzahlungen für Teilleistungen oder Vorauszahlungen vor Ausführung der entsprechenden Lieferungen oder Leistungen, die gem. § 13 Umsatzsteuergesetz zu versteuern sind.

Neben dem baugewerblichen Umsatz (Umsatz aus Bauleistungen) enthält der Gesamtumsatz sonstige Umsätze, die in der eigenen Bauleistung nicht abgerechnet wurden. Hierbei handelt es sich vorwiegend um Umsätze aus Handelsware, Umsätze aus sonstigen eigenen Erzeugnissen (Baustoffen, Betonwaren u. Ä.), Umsätze aus Lohnarbeiten für Dritte, Dienstleistungen, Vermietung und Verpachtung.

Auftragseingang

Als Auftragseingang gilt die Summe aller im Berichtszeitraum eingegangenen und vom Betrieb fest akzeptierten Bauaufträge im Inland entsprechend der Verdingungsordnung für Bauleistungen ohne Umsatzsteuer. Anzugeben sind nur Auftragseingänge, die vom Betrieb selbst ausgeführt werden. Die an Nachunternehmer zu vergebenden Teile von Bauaufträgen bleiben somit in der eigenen Meldung des Betriebes unberücksichtigt.

Auftragsbestand

Zum Auftragsbestand rechnet der Wert (ohne Umsatzsteuer) aller fest angenommenen, aber noch nicht ausgeführten Bauaufträge bzw. Auftragsteile im Inland am Ende des Berichtszeitjahres, ohne an Nachunternehmer vergebene Aufträge. Bei der Ermittlung des Auftragsbestandes ist vom Wert bereits im Bau befindlicher Projekte der Teil abzusetzen, der produktionstechnisch schon fertiggestellt ist.

Zeichen und Abkürzungen

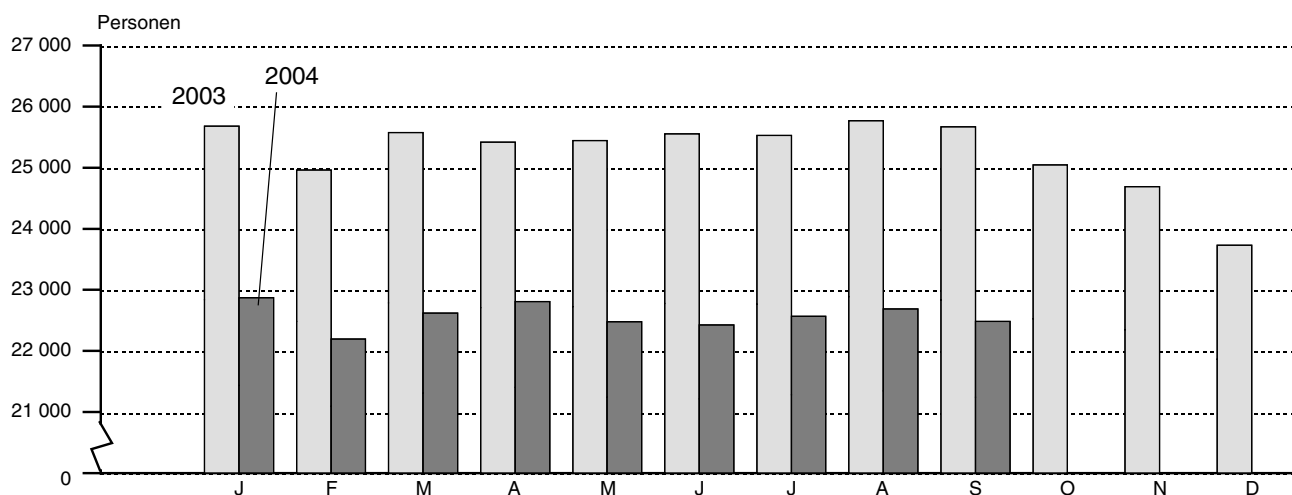
- = nichts vorhanden
- 0 = Weniger als die Hälfte von 1 in der letzten besetzten Stelle, jedoch mehr als nichts
- = Zahlenwert unbekannt oder geheim zu halten
- ... = Angabe fällt später an
- a. n. g. = anderweitig nicht genannt
- o. a. S. = ohne ausgeprägten Schwerpunkt
- r = berichtigte Zahl
- u. Ä. = und Ähnliche

Abweichungen in den Summen sind auf Runden der Zahlen zurückzuführen.

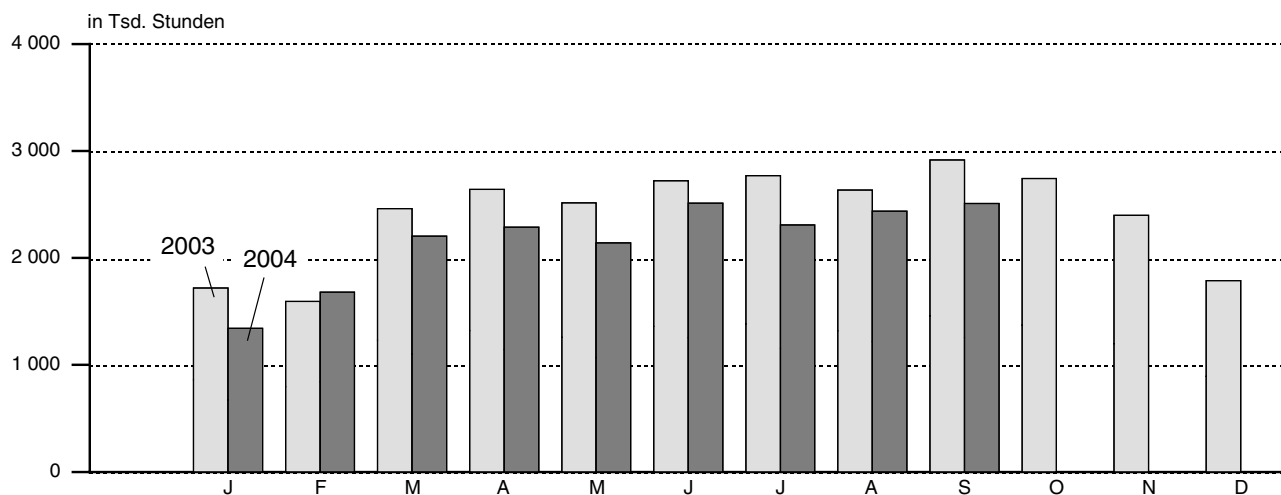
Ergebnisse der jährlich im Juni stattfindenden Totalerhebung im Bereich Vorbereitende Baustellenarbeiten, Hoch- und Tiefbau und der bei Betrieben mit 10 und mehr Beschäftigten im Bereich Bauinstallation, sonstiges Baugewerbe durchgeführten Jährlichen Erhebung werden in dem Statistischen Bericht E II 2/E III 2 - j veröffentlicht.

**Vorbereitende Baustellenarbeiten, Hoch- und Tiefbau, 2004 gegenüber 2003
– alle Betriebe (hochgerechnet¹) –**

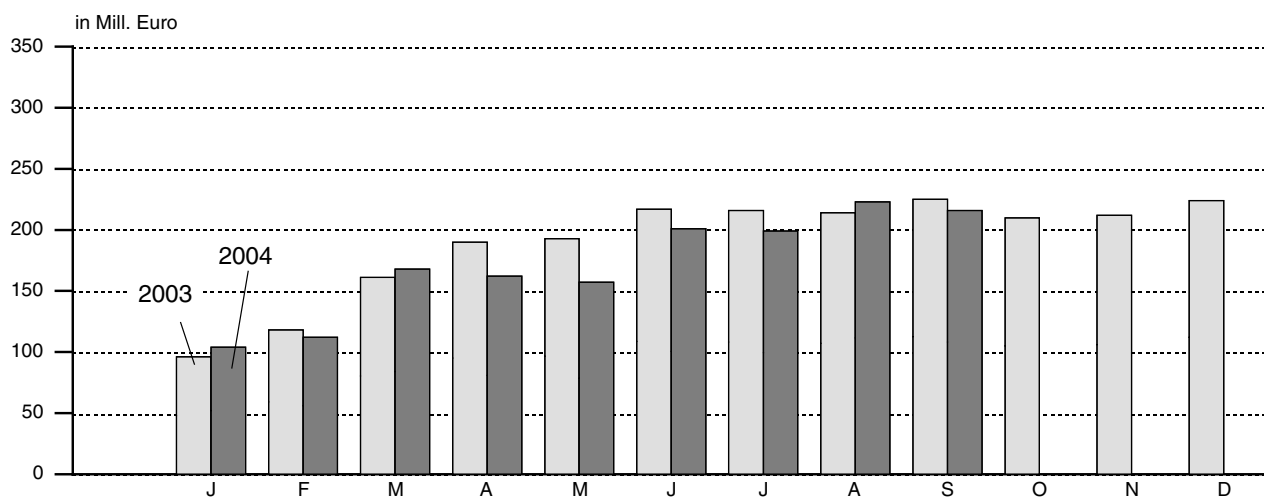
Beschäftigte



Geleistete Arbeitsstunden



Baugewerblicher Umsatz



300401 Sta Nord

¹ ab März 2004 vorläufige Ergebnisse

Noch: **1. Vorbereitende Baustellenarbeiten, Hoch- und Tiefbau**

Betriebe mit 20 und mehr Beschäftigten

1.2 Ergebnisse für den Monat September 2004 nach ausgewählten Wirtschaftszweigen

Wirtschaftszweig		Be- triebe	Beschäf- tigte	Geleistete	Brutto-	Brutto-	Gesamt- umsatz	Bauge- werblicher Umsatz
				Arbeits- stunden	lohn- summe	gehalt- summe		
				1 000 Std.	1 000 Euro			
45.1/ 45.2	Vorbereitende Baustellenarbeiten, Hoch- und Tiefbau	250	10 457	1 197	19 700	6 753	126 185	124 412
45.1	Vorbereitende Baustellenarbeiten	6	176	26	377	121	5 582	5 488
45.11	Abbruch-, Spreng- und Enttrümme- rungs- gewerbe, Erdbewegungs- arbeiten	6	176	26	377	121	5 582	5 488
45.12	Test- und Suchbohrung	–	–	–	–	–	–	–
45.2	Hoch- und Tiefbau	244	10 281	1 173	19 323	6 633	120 604	118 924
45.21	Hochbau, Brücken- u. Tunnelbau u. Ä.	124	4 869	519	8 687	3 024	56 581	56 255
45.21.1	Hoch- und Tiefbau o. a. S.	20	1 244	120	2 106	1 041	16 323	16 165
45.21.2	Hochbau (ohne Fertigteilbau)	93	3 120	337	5 707	1 588	35 437	35 291
45.21.3 - 45.21.5	Fertigteilbau im Hochbau	2
45.21.6	Brücken- und Tunnelbau u. Ä.	1
45.21.7	Rohrleitungs- und Kabelleitungs- tiefbau	8	302	44	572	145	2 401	2 401
45.22	Dachdeckerei, Bauspenglerei, Abdichtungen und Zimmerei	41
45.22.1	Dachdeckerei und Bauspenglerei	19	417	42	665	194	3 037	3 013
45.22.2	Abdichtung gegen Wasser und Feuchtigkeit	2
45.22.3	Zimmerei und Ingenieurholzbau	20	664	83	1 289	193	4 249	4 248
45.23	Bau von Straßen, Bahnverkehrs- strecken, Rollbahnen und Sport- anlagen	23	2 049	262	4 225	1 694	30 746	29 597
45.23.1	Bau von Straßen, Rollbahnen und Sportanlagen	21
45.23.2	Bau von Bahnverkehrsstrecken	2
45.24	Wasserbau	2
45.25	Sonstiger spezialisierter Hoch- und Tiefbau	54	2 175	257	4 277	1 420	24 210	24 032
45.25.4	darunter Gerüstbau	7	214	28	544	171	2 389	2 389
45.25.6	Sonstiger spezialisierter Hoch- und Tiefbau, an- derweitig nicht genannt	42	1 794	207	3 410	1 190	20 523	20 345

Noch: 1. Vorbereitende Baustellenarbeiten, Hoch- und Tiefbau

Alle Betriebe (hochgerechnet)

1.3 Beschäftigte, Lohn- und Gehaltssumme

Zeitraum	Beschäftigte						Brutto-lohnsumme	Brutto-gehaltssumme	
	insgesamt	tätige Inhaber und Mitinhaber	kaufm. und techn. Angestellte	Poliere, Meister, Facharbeiter	Fachwerker und Werker	gewerbl. Auszubildende			
	1 000 Euro								
2002 ^a	28 332	2 595	5 074	14 488	4 230	1 945	526 641	165 957	
2003 ^a	25 257	2 389	4 630	13 083	3 449	1 705	466 328	149 733	
2003	Januar	25 681	2 551	4 762	12 994	3 494	1 880	32 252	12 331
	Februar	24 961	2 522	4 692	12 746	3 203	1 798	26 491	12 054
	März	25 575	2 456	4 749	13 157	3 443	1 770	35 641	12 163
	April	25 421	2 427	4 686	13 093	3 491	1 724	43 058	12 815
	Mai	25 447	2 385	4 641	13 192	3 516	1 713	41 411	12 317
	Juni	25 555	2 456	4 610	13 412	3 455	1 622	40 590	12 884
	Juli	25 531	2 342	4 620	13 374	3 598	1 597	43 306	12 492
	August	25 769	2 342	4 624	13 491	3 610	1 702	40 810	11 997
	September	25 670	2 342	4 628	13 418	3 597	1 685	42 198	12 733
	Oktober	25 049	2 287	4 562	13 061	3 470	1 669	41 712	11 903
	November	24 690	2 272	4 529	12 862	3 375	1 652	43 096	14 324
	Dezember	23 730	2 287	4 456	12 197	3 138	1 652	35 763	11 720
2004	Januar	22 870	2 272	4 358	11 709	2 903	1 628	27 996	10 886
	Februar	22 192	2 195	4 212	11 359	2 832	1 594	26 636	10 706
	März	22 618	2 164	4 270	11 735	2 859	1 590	32 359	11 139
	April	22 807	2 134	4 268	11 883	2 930	1 592	36 644	11 313
	Mai	22 478	2 057	4 206	11 725	2 918	1 572	34 786	11 282
	Juni	22 425	2 088	4 135	11 748	2 957	1 497	36 045	11 270
	Juli	22 569	2 072	4 201	11 764	3 033	1 499	37 444	12 124
	August	22 687	2 042	4 180	11 794	3 010	1 661	37 705	10 767
	September	22 482	1 996	4 153	11 723	2 984	1 626	36 646	11 041
	Oktober								
	November								
	Dezember								

^a Beschäftigte = Durchschnitt der Monate

1.4 Arbeitstage, geleistete Arbeitsstunden in 1 000, Umsatz in 1 000 Euro

Zeitraum	Arbeitstage	Geleistete Arbeitsstunden insgesamt	Gesamtumsatz	Baugewerblicher Umsatz zusammen	Wohnungsbau		Landwirtschaftlicher Bau		
					geleistete Arbeitsstunden	baugewerblicher Umsatz	geleistete Arbeitsstunden	baugewerblicher Umsatz	
2002	252	32 968	2 461 157	2 433 905	16 774	1 103 658	454	36 212	
2003	252	28 894	2 310 486	2 276 956	14 693	1 015 861	446	30 398	
2003	Januar	22	1 719	96 977	95 851	882	42 464	47	2 841
	Februar	20	1 593	118 896	117 511	818	52 489	24	1 983
	März	21	2 462	164 516	161 321	1 254	72 162	29	1 738
	April	20	2 640	192 265	189 777	1 318	87 811	35	2 229
	Mai	20	2 515	196 352	193 025	1 265	83 052	33	2 086
	Juni	20	2 721	220 354	217 380	1 386	100 437	41	2 810
	Juli	23	2 769	223 019	216 402	1 400	94 734	43	3 575
	August	21	2 633	217 166	214 372	1 361	92 545	47	3 126
	September	22	2 916	228 010	225 475	1 486	99 530	43	2 756
	Oktober	22	2 741	211 631	209 735	1 368	90 670	41	2 477
	November	20	2 398	214 129	211 934	1 236	96 758	39	2 739
	Dezember	21	1 787	227 171	224 173	919	103 209	24	2 038
2004	Januar	21	1 340	105 223	104 133	704	52 287	17	1 037
	Februar	20	1 681	112 748	111 686	872	61 838	24	1 626
	März	23	2 204	170 064	168 397	1 138	91 698	26	1 638
	April	20	2 289	163 583	162 204	1 189	78 295	28	1 738
	Mai	19	2 140	158 042	156 668	1 105	71 441	30	1 990
	Juni	22	2 511	203 202	200 684	1 302	98 391	35	2 467
	Juli	22	2 308	201 539	198 765	1 156	85 766	32	2 252
	August	22	2 436	225 789	222 654	1 236	98 872	43	3 118
	September	22	2 510	217 860	215 721	1 258	95 285	45	3 493
	Oktober								
	November								
	Dezember								

Die Ergebnisse ab März 2004 der Tabellen 1.3 und 1.4 sind vorläufig. Sie werden nach Abschluss der Totalerhebung 2004 mit den neu ermittelten Faktoren hochgerechnet.

Noch: 1. Vorbereitende Baustellenarbeiten, Hoch- und Tiefbau

Alle Betriebe (hochgerechnet)

1.5 Geleistete Arbeitsstunden in 1 000, baugewerblicher Umsatz in 1 000 Euro

1.5.1 Gewerblicher und industrieller Bau¹

Zeitraum	Zusammen		Hochbau		Tiefbau	
	geleistete Arbeitsstunden	baugewerbbl. Umsatz	geleistete Arbeitsstunden	baugewerbbl. Umsatz	geleistete Arbeitsstunden	baugewerbbl. Umsatz
2002	7 419	641 524	4 602	418 289	2 817	223 235
2003	6 132	582 796	3 709	351 678	2 423	231 118
2003						
Januar	413	26 811	269	19 263	144	7 548
Februar	412	36 682	269	21 357	143	15 325
März	544	46 653	320	27 091	224	19 562
April	582	51 013	339	30 804	243	20 209
Mai	548	51 862	319	29 535	229	22 327
Juni	559	51 390	343	30 630	216	20 760
Juli	581	49 145	338	27 012	243	22 133
August	514	56 027	310	32 180	204	23 847
September	591	52 913	367	32 143	224	20 770
Oktober	548	47 985	341	30 455	207	17 530
November	471	45 112	276	23 216	195	21 896
Dezember	369	67 203	218	47 992	151	19 211
2004						
Januar	316	26 462	203	15 100	113	11 362
Februar	372	21 585	227	11 094	145	10 491
März	480	36 310	286	15 035	194	21 275
April	476	36 703	276	18 062	200	18 641
Mai	430	32 954	272	16 746	158	16 208
Juni	509	46 050	323	28 147	186	17 903
Juli	470	48 689	278	27 930	192	20 759
August	494	55 895	291	31 511	203	24 384
September	522	55 065	329	33 582	193	21 483
Oktober						
November						
Dezember						

¹ einschl. Unternehmen der Bahn und Post

noch: 1.5 Geleistete Arbeitsstunden in 1 000, baugewerblicher Umsatz in 1 000 Euro

1.5.2 Öffentlicher und Verkehrsbau

Zeitraum	Zusammen		Hochbau		Straßenbau		sonstiger Tiefbau	
	geleistete Arbeitsstunden	baugewerbbl. Umsatz	geleistete Arbeitsstunden	baugewerbbl. Umsatz	geleistete Arbeitsstunden	baugewerbbl. Umsatz	geleistete Arbeitsstunden	baugewerbbl. Umsatz
2002	8 322	652 511	1 380	101 029	3 279	302 309	3 663	249 173
2003	7 623	647 901	1 367	109 616	3 186	315 856	3 070	222 429
2003								
Januar	377	23 735	73	4 148	115	9 354	189	10 233
Februar	339	26 357	65	5 451	126	9 227	148	11 679
März	635	40 768	105	5 198	271	17 871	259	17 699
April	705	48 724	108	6 932	314	26 689	283	15 103
Mai	669	56 025	112	8 931	288	27 642	269	19 452
Juni	735	62 743	118	9 108	330	33 502	287	20 133
Juli	745	68 948	145	12 363	314	34 521	286	22 064
August	711	62 674	127	9 954	309	32 816	275	19 904
September	796	70 276	143	11 548	313	32 621	340	26 107
Oktober	784	68 603	151	13 603	355	35 761	278	19 239
November	652	67 325	125	11 624	285	35 147	242	20 554
Dezember	475	51 723	95	10 756	166	20 705	214	20 262
2004								
Januar	303	24 347	74	6 600	106	8 896	123	8 851
Februar	413	26 637	82	5 436	151	9 070	180	12 131
März	560	38 751	103	7 709	224	14 486	233	16 556
April	596	45 468	85	7 007	263	21 071	248	17 390
Mai	575	50 283	84	5 708	268	27 643	223	16 932
Juni	665	53 776	87	6 597	315	29 690	263	17 489
Juli	650	62 058	103	6 598	295	32 105	252	23 355
August	663	64 769	98	8 351	303	35 220	262	21 198
September	685	61 878	108	7 381	300	31 556	277	22 941
Oktober								
November								
Dezember								

Die Ergebnisse ab März 2004 der Tabellen 1.5.1 und 1.5.2 sind vorläufig. Sie werden nach Abschluss der Totalerhebung 2004 mit den neu ermittelten Faktoren hochgerechnet.

Noch: 1. Vorbereitende Baustellenarbeiten, Hoch- und Tiefbau

Betriebe mit 20 und mehr Beschäftigten

1.6 Betriebe, Beschäftigte, Lohn- und Gehaltssumme

Zeitraum	Betriebe	Beschäftigte						Brutto-lohn-summe	Brutto-gehalt-summe	
		insgesamt	tätige In-haber und Mitinhaber	kaufm. und techn. Angestellte	Poliere, Meister, Facharb.	Fachwerker und Werker	gewerbl. Auszubildende			
		1 000 Euro								
2002 ^a	323	13 817	180	2 555	7 552	2 608	922	294 190	104 556	
2003 ^a	287	11 913	164	2 262	6 594	2 093	800	254 873	93 056	
2003	Januar	301	12 267	175	2 367	6 670	2 185	870	17 823	7 701
	Februar	298	11 883	173	2 332	6 543	2 003	832	14 639	7 528
	März	298	12 070	172	2 326	6 646	2 089	837	19 569	7 593
	April	296	12 012	170	2 295	6 614	2 118	815	23 641	8 000
	Mai	294	12 047	167	2 273	6 664	2 133	810	22 737	7 689
	Juni	292	12 060	167	2 258	6 729	2 133	773	22 296	8 100
	Juli	290	12 121	164	2 263	6 756	2 183	755	23 777	7 798
	August	290	12 239	164	2 265	6 815	2 190	805	22 407	7 489
	September	290	12 188	164	2 267	6 778	2 182	797	23 169	7 949
	Oktober	264	11 643	149	2 188	6 482	2 049	775	22 423	7 280
	November	263	11 463	148	2 172	6 383	1 993	767	23 167	8 761
	Dezember	262	10 959	149	2 137	6 053	1 853	767	19 225	7 168
2004	Januar	260	10 519	148	2 090	5 811	1 714	756	15 050	6 658
	Februar	258	10 212	143	2 020	5 637	1 672	740	14 319	6 548
	März	258	10 439	141	2 048	5 824	1 688	738	17 395	6 813
	April	257	10 552	139	2 047	5 897	1 730	739	19 699	6 919
	Mai	255	10 423	134	2 017	5 819	1 723	730	18 700	6 900
	Juni	254	10 390	136	1 983	5 830	1 746	695	19 377	6 893
	Juli	253	10 475	135	2 015	5 838	1 791	696	20 129	7 415
	August	252	10 539	133	2 005	5 853	1 777	771	20 269	6 585
	September	250	10 457	130	1 992	5 818	1 762	755	19 700	6 753
	Oktober									
	November									
	Dezember									

^a Betriebe und Beschäftigte = Durchschnitt der Monate

1.7 Geleistete Arbeitsstunden in 1 000, Umsatz in 1 000 Euro

Zeitraum	Geleistete Arbeits-stunden insgesamt	Gesamt-umsatz	Bauge-werblicher Umsatz zusammen	Wohnungsbau		Landwirtschaftlicher Bau		
				geleistete Arbeits-stunden	bauge-werblicher Umsatz	geleistete Arbeits-stunden	bauge-werblicher Umsatz	
				2002	15 924	1 434 585	1 417 272	4 701
2003	13 954	1 351 267	1 324 239	4 073	359 425	225	17 194	
2003	Januar	801	55 475	54 866	236	15 211	25	1 368
	Februar	743	67 964	67 215	219	18 802	13	955
	März	1 199	96 421	93 773	351	25 685	15	1 029
	April	1 299	111 497	109 435	369	31 255	18	1 320
	Mai	1 236	117 586	114 829	354	29 561	17	1 235
	Juni	1 331	128 505	126 078	389	35 951	21	1 608
	Juli	1 353	134 167	128 683	392	33 719	22	2 117
	August	1 275	129 352	127 036	381	32 940	24	1 851
	September	1 418	134 897	132 796	416	35 426	22	1 632
	Oktober	1 317	123 917	122 346	375	31 470	19	1 393
	November	1 137	124 464	122 645	339	33 583	18	1 540
	Dezember	845	127 022	124 537	252	35 822	11	1 146
2004	Januar	614	57 615	56 712	193	18 148	8	583
	Februar	784	59 968	59 088	239	21 463	11	914
	März	1 038	91 534	90 152	312	31 827	12	921
	April	1 084	92 586	91 443	326	27 175	13	977
	Mai	1 014	91 996	90 857	303	24 796	14	1 119
	Juni	1 188	114 378	112 291	357	34 150	16	1 387
	Juli	1 113	119 251	116 952	317	29 768	15	1 266
	August	1 165	131 980	129 382	339	34 317	20	1 753
	September	1 197	126 185	124 412	345	33 072	21	1 964
	Oktober							
	November							
	Dezember							

Noch: **1. Vorbereitende Baustellenarbeiten, Hoch- und Tiefbau**
 Betriebe mit 20 und mehr Beschäftigten

1.8 Geleistete Arbeitsstunden in 1 000, baugewerblicher Umsatz in 1 000 Euro

1.8.1 Gewerblicher und industrieller Bau¹

Zeitraum	Zusammen		Hochbau		Tiefbau	
	geleistete Arbeitsstunden	baugewerbbl. Umsatz	geleistete Arbeitsstunden	baugewerbbl. Umsatz	geleistete Arbeitsstunden	baugewerbbl. Umsatz
2002	4 422	449 665	2 502	272 613	1 920	177 052
2003	3 622	408 413	1 971	224 364	1 651	184 049
2003						
Januar	242	18 439	143	12 470	99	5 969
Februar	242	25 630	143	13 731	99	11 899
März	326	32 969	171	17 320	155	15 649
April	347	35 720	180	19 648	167	16 072
Mai	330	37 006	171	18 938	159	18 068
Juni	334	36 276	185	19 187	149	17 089
Juli	346	34 988	179	17 199	167	17 789
August	303	39 495	164	20 495	139	19 000
September	346	36 938	194	20 467	152	16 471
Oktober	316	33 159	180	19 443	136	13 716
November	275	32 144	146	14 824	129	17 320
Dezember	215	45 649	115	30 642	100	15 007
2004						
Januar	181	18 415	107	9 642	74	8 773
Februar	215	15 259	120	7 083	95	8 176
März	279	26 078	151	9 602	128	16 476
April	279	26 080	146	11 531	133	14 549
Mai	248	23 310	144	10 698	104	12 612
Juni	294	32 236	171	17 970	123	14 266
Juli	274	34 686	147	17 831	127	16 855
August	288	39 775	154	20 117	134	19 658
September	297	38 373	169	21 499	128	16 874
Oktober						
November						
Dezember						

¹ einschl. Unternehmen der Bahn und Post

noch: **1.8 Geleistete Arbeitsstunden in 1 000, baugewerblicher Umsatz in 1 000 Euro**

1.8.2 Öffentlicher und Verkehrsbau

Zeitraum	Zusammen		Hochbau		Straßenbau		sonstiger Tiefbau	
	geleistete Arbeitsstunden	baugewerbbl. Umsatz	geleistete Arbeitsstunden	baugewerbbl. Umsatz	geleistete Arbeitsstunden	baugewerbbl. Umsatz	geleistete Arbeitsstunden	baugewerbbl. Umsatz
2002	6 562	541 652	955	75 622	2 706	268 175	2 901	197 855
2003	6 034	539 207	949	82 604	2 597	278 356	2 488	178 247
2003								
Januar	298	19 848	51	3 104	95	8 347	152	8 397
Februar	269	21 828	46	4 010	104	8 234	119	9 584
März	507	34 090	74	4 002	222	15 816	211	14 272
April	565	41 140	77	5 341	257	23 620	231	12 179
Mai	535	47 027	80	6 878	236	24 463	219	15 686
Juni	587	52 243	81	6 763	270	29 461	236	16 019
Juli	593	57 859	103	9 516	257	30 551	233	17 792
August	567	52 750	90	7 658	253	29 042	224	16 050
September	634	58 800	101	8 879	256	28 869	277	21 052
Oktober	607	56 324	100	9 989	285	31 209	222	15 126
November	505	55 378	83	8 544	229	30 674	193	16 160
Dezember	367	41 920	63	7 920	133	18 070	171	15 930
2004								
Januar	232	19 566	49	4 843	85	7 764	98	6 959
Februar	319	21 452	54	3 998	121	7 916	144	9 538
März	435	31 326	69	5 667	180	12 642	186	13 017
April	466	37 211	57	5 150	211	18 389	198	13 672
Mai	449	41 632	56	4 195	215	24 125	178	13 312
Juni	521	44 518	58	4 857	253	25 911	210	13 750
Juli	507	51 232	69	4 851	237	28 019	201	18 362
August	518	53 537	66	6 134	243	30 737	209	16 666
September	534	51 003	72	5 426	241	27 540	221	18 037
Oktober								
November								
Dezember								

Noch: 1. Vorbereitende Baustellenarbeiten, Hoch- und Tiefbau

Betriebe mit 20 und mehr Beschäftigten

1.9 Auftragseingang und Auftragsbestand

Zeitraum	Vorbereitende Baustellenarbeiten, Hoch- und Tiefbau insgesamt	Wohnungs- bau	Landwirt- schaft- licher Bau	Gewerblicher und industrieller Bau ¹		Öffentlicher und Verkehrsbau				
				Hochbau	Tiefbau	Hochbau		Straßen- bau	sonstiger Tiefbau ²	
						zusammen ²	Bund, Länder u. Gemeinden, Sozialvers.			
1 000 Euro										
Auftragseingang										
2002	1 193 947	332 968	16 011	193 310	136 437	57 450	49 200	291 353	166 416	
2003	1 022 538	284 434	15 017	130 402	121 532	65 840	53 412	247 763	157 550	
2003	Januar	54 459	17 979	578	8 009	6 772	2 445	1 295	9 594	9 082
	Februar	54 374	17 566	686	6 196	7 970	2 405	1 264	11 617	7 934
	März	100 827	40 025	1 019	9 702	9 992	3 802	3 222	14 444	21 843
	April	85 734	21 304	1 316	13 196	12 564	4 173	3 138	16 124	17 057
	Mai	106 060	25 116	1 672	10 490	14 121	11 654	10 550	30 685	12 322
	Juni	104 052	26 554	1 090	18 706	8 762	6 858	5 519	26 341	15 741
	Juli	88 865	19 014	1 190	9 298	9 802	12 327	10 862	23 423	13 811
	August	89 073	21 319	1 893	14 009	10 829	8 171	7 633	21 791	11 061
	September	104 707	24 612	2 553	13 561	15 401	3 727	2 628	29 554	15 299
	Oktober	85 809	16 150	1 014	9 159	11 028	6 068	4 360	30 718	11 672
	November	68 041	17 428	814	9 455	7 056	2 386	1 429	21 780	9 122
	Dezember	80 537	37 367	1 192	8 621	7 235	1 824	1 512	11 692	12 606
2004	Januar	48 133	12 025	820	12 983	5 486	1 361	930	5 946	9 512
	Februar	58 780	18 014	607	7 805	4 000	4 863	3 964	10 031	13 460
	März	112 429	21 150	1 541	13 509	24 907	2 623	2 157	31 356	17 343
	April	70 444	18 460	697	11 183	6 599	5 627	4 726	11 320	16 558
	Mai	85 219	21 232	1 240	10 613	6 811	4 226	3 522	17 781	23 316
	Juni	103 870	28 594	1 027	12 899	7 223	5 370	3 103	25 857	22 900
	Juli	88 769	19 550	663	12 827	7 206	4 258	4 008	26 715	17 550
	August	99 193	22 395	927	12 713	12 000	5 318	4 769	23 825	22 015
	September	100 838	20 935	763	9 474	10 599	6 030	4 139	33 242	19 795
	Oktober									
	November									
	Dezember									
Auftragsbestand										
2003	31. März	476 498	143 076	5 609	73 642	52 450	22 345	17 235	129 420	49 956
	30. Juni	416 313	93 944	4 556	58 356	51 466	29 920	24 049	123 235	54 836
	30. Sept.	376 333	88 142	6 394	53 922	45 778	28 581	22 432	116 368	37 148
	31. Dez.	332 295	91 648	5 956	44 887	36 351	19 381	15 103	93 754	40 318
2004	31. März	380 543	91 986	6 365	39 602	46 907	16 352	13 044	125 599	53 732
	30. Juni	394 215	89 793	6 015	54 456	40 343	15 539	10 623	120 629	67 440
	30. Sept.	422 250	186 913	2 642	67 375	25 511	18 329	12 359	65 682	55 798
	31. Dez.									

¹ einschl. Unternehmen der Bahn und Post

² Bund, Länder und Gemeinden, Sozialversicherung sowie Organisationen ohne Erwerbszweck

Noch: **1. Vorbereitende Baustellenarbeiten, Hoch- und Tiefbau**
Betriebe mit 20 und mehr Beschäftigten

1.10 Ergebnisse für den Monat September 2004 nach Kreisen

1.10.1 Betriebe, Beschäftigte, geleistete Arbeitsstunden, Lohn- und Gehaltssumme

KREISFREIE STADT Kreis	Betriebe	Beschäftigte	Geleistete Arbeitsstunden				Brutto- lohnsumme	Brutto- gehalt- summe
			insgesamt	Wohnungs- bau	gewerbl. u. industrieller Bau ¹	öffentlicher und Ver- kehrsbau		
			1 000 Stunden					
FLENSBURG	5	163	19	9	6	4	292	97
KIEL	8	386	43	8	13	22	739	290
LÜBECK	21	896	96	30	31	35	1 512	732
NEUMÜNSTER	11	544	63	11	7	45	1 071	313
Dithmarschen	20	638	74	19	21	34	1 174	249
Herzogtum Lauenburg	8	234	25	15	6	4	456	119
Nordfriesland	22	809	92	41	21	30	1 545	363
Ostholstein	13	736	83	15	9	59	1 436	511
Pinneberg	14	666	74	8	18	48	1 306	646
Plön	13	404	42	16	9	17	768	284
Rendsburg-Eckernförde	32	1 510	169	36	62	71	2 749	1 077
Schleswig-Flensburg	27	1 117	125	42	21	62	2 002	541
Segeberg	25	1 149	151	46	37	68	2 321	801
Steinburg	11	439	54	14	18	22	903	251
Stormarn	20	766	88	36	37	15	1 427	479
Schleswig-Holstein	250	10 457	1 197	345	318	534	19 700	6 753

noch: **1.10 Ergebnisse für den Monat September 2004 nach Kreisen**

1.10.2 Baugewerblicher Umsatz, Auftragseingang

KREISFREIE STADT Kreis	Baugewerblicher Umsatz				Auftragseingang			
	insgesamt	Wohnungs- bau	gewerbl. u. industrieller Bau ¹	öffentlicher und Ver- kehrsbau	insgesamt	Wohnungs- bau	gewerbl. u. industrieller Bau ¹	öffentlicher und Ver- kehrsbau
	1 000 Euro							
FLENSBURG	1 458	803	461	194	683	452	144	87
KIEL	3 312	369	1 318	1 625	536	102	139	295
LÜBECK	14 023	3 307	7 850	2 866	8 399	1 406	4 714	2 279
NEUMÜNSTER	6 717	1 411	1 170	4 136	14 153	4 169	146	9 838
Dithmarschen	7 831	1 380	2 219	4 232	4 763	942	1 149	2 672
Herzogtum Lauenburg	1 819	1 105	379	335	520	362	68	90
Nordfriesland	9 154	3 946	1 608	3 600	6 445	2 764	1 413	2 268
Ostholstein	8 378	1 514	790	6 074	23 522	1 555	637	21 330
Pinneberg	6 770	293	1 463	5 014	4 130	232	1 035	2 863
Plön	4 407	1 069	1 561	1 777	3 647	828	722	2 097
Rendsburg-Eckernförde	20 480	4 802	10 927	4 751	14 288	2 403	6 128	5 757
Schleswig-Flensburg	9 835	3 513	2 516	3 806	7 203	2 040	745	4 418
Segeberg	17 147	4 318	2 894	9 935	7 437	1 861	1 760	3 816
Steinburg	4 210	1 019	1 365	1 826	2 308	803	1 209	296
Stormarn	8 877	4 224	3 817	836	2 808	1 018	827	963
Schleswig-Holstein	124 412	33 072	40 337	51 003	100 838	20 935	20 836	59 067

¹ einschl. landwirtschaftl. Bau sowie Unternehmen der Bahn und Post

2. Bauinstallation und sonstiges Ausbaugewerbe

Betriebe mit 20 und mehr Beschäftigten

Wirtschaftszweig		Be- triebe ¹	Beschäf- tigte ¹	Geleistete	Brutto-	Brutto-	Gesamt- umsatz	Bauge- werblicher Umsatz
				Arbeits- stunden	lohn- summe	gehalt- summe		
				1 000 Std.	1 000 Euro			
2002 ^a		276	9 249	11 592	178 229	77 713	835 704	796 683
2003 ^a		258	8 492	10 559	163 321	73 756	735 479	701 441
2003	1. Vierteljahr	260	8 487	2 548	39 554	18 345	133 692	126 021
	2. Vierteljahr	258	8 469	2 615	41 371	19 623	169 920	161 809
	3. Vierteljahr	257	8 644	2 751	40 614	17 307	190 472	181 064
	4. Vierteljahr	256	8 369	2 645	41 782	18 480	241 395	232 547
2004	1. Vierteljahr	237	7 754	2 311	34 318	16 062	137 561	129 726
	2. Vierteljahr	237	7 787	2 362	35 566	16 892	165 244	157 221
	3. Vierteljahr	235	7 936	2 480	35 870	16 257	172 715	165 201
	4. Vierteljahr							
Ergebnisse für das 3. Vierteljahr 2004 nach Wirtschaftszweigen								
45.3-45.5	Bauinstallation und sonstiges Ausbaugewerbe	235	7 936	2 480	35 870	16 257	172 715	165 201
45.3	Bauinstallation	163	5 995	1 796	25 667	13 843	134 395	128 415
45.31	Elektroinstallation	66	2 607	882	11 565	4 131	46 865	42 361
45.32	Dämmung gegen Kälte, Wärme, Schall und Erschütterung	7	167	47	878	631	6 002	6 002
45.33	Klempnerei, Gas-, Wasser-, Heizungs- und Lüftungsinstallation	82	2 909	781	11 299	8 215	72 651	71 279
45.34	Sonstige Bauinstallation	8	312	86	1 925	865	8 878	8 774
45.4	Sonstiges Ausbaugewerbe	72	1 941	684	10 203	2 414	38 320	36 785
45.41	Stuckateurgewerbe, Gipserei und Verputzerei	2
45.42	Bautischlerei und -schlosserei	5
45.43	Fußboden-, Fliesen- und Plattenlegerei, Raumausstattung	16	371	108	1 858	836	11 658	10 995
45.43.1	Parkettlegerei	–	–	–	–	–	–	–
45.43.2	Fliesen-, Platten- und Mosaiklegerei	6
45.43.3	Estrichlegerei	8	192	58	1 021	445	8 288	8 156
45.43.4	Sonstige Fußbodenlegerei und -kleberei	2
45.43.5	Tapetenkleberei	–	–	–	–	–	–	–
45.43.6	Raumausstattung, o. a. S.	–	–	–	–	–	–	–
45.44	Maler- und Glasergewerbe	49	1 405	519	7 567	1 363	23 540	22 669
45.44.1	Maler- und Lackierergewerbe	48
45.44.2	Glasergewerbe	1
45.45	Baugewerbe, a. n. g.	–	–	–	–	–	–	–
45.5	Vermietung von Baumaschinen und -geräten mit Bedienungs- personal	–	–	–	–	–	–	–

¹ am Ende des Vierteljahres

^a Betriebe und Beschäftigte = Durchschnitt der Vierteljahresergebnisse