

Auskunft zu diesem Bericht unter Telefon: 0431 6895-9294 · Fax: 0431 6895-9275 · E-Mail: bernd.reuter@statistik-nord.de

© Für nichtgewerbliche Zwecke sind Vervielfältigung und unentgeltliche Verbreitung – auch auszugsweise – mit Quellenangabe gestattet. Die Verbreitung – auch auszugsweise – über elektronische Systeme/Datenträger bedarf der vorherigen Zustimmung. Alle übrigen Rechte bleiben vorbehalten.

## Das Baugewerbe in Schleswig-Holstein im November 2004

### Knapp über 22 000 Beschäftigte im Bauhauptgewerbe

Das Baugewerbe wird nach der Klassifikation der Wirtschaftszweige, Ausgabe 2003 (WZ 2003) gegliedert, und zwar u. a. in Wirtschaftszweige des Bauhauptgewerbes und in solche des Ausbaugewerbes. Nach der WZ 2003 gehören zum Bauhauptgewerbe die Wirtschaftszweige „Vorbereitende Baustellenarbeiten“ und „Hoch- und Tiefbau“, während dem Ausbaugewerbe die Wirtschaftszweige „Bauinstallation“, „Sonstiges Ausbaugewerbe“ sowie „Vermietung von Baumaschinen und -geräten mit Bedienungspersonal“ zugeordnet werden. Weitere Hinweise hierzu siehe Seite 2 dieses Berichtes.

In den Betrieben der Vorbereitenden Baustellenarbeiten sowie des Hoch- und Tiefbaus (Bauhauptgewerbe) in Schleswig-Holstein waren am Ende des Monats November 2004 22 061 Personen beschäftigt, was eine Abnahme von 2,8 % gegenüber Ende Oktober bedeutet. Der durchschnittliche Personalbestand für den Zeitraum Januar bis November 2004 lag um 10,8 % unter dem entsprechenden Wert des Vorjahres. Auch die im Bauhauptgewerbe geleisteten Arbeitsstunden haben gegenüber dem Zeitraum des Vorjahres abgenommen, und zwar um 10,7 % auf 24,2 Mill. Stunden.

Die Auftragseingänge der Betriebe mit 20 und mehr Beschäftigten waren in den ersten elf Monaten des Jahres 2004 mit 903 Mill. Euro um 4,1 % niedriger als im Vorjahr. In den einzelnen Zweigen des Bauhauptgewerbes fiel die Nachfrage nach Bauleistungen unterschiedlich aus. So gingen die Auftragseingänge im Wohnungsbau um 12,9 % und im Wirtschaftsbau um 6,7 % zurück, während sie im öffentlichen und Verkehrsbau um 2,2 % zunahmen.

Zahlen über das Ausbaugewerbe können den Tabellen auf Seite 12 dieses Berichtes entnommen werden.

### 1. Vorbereitende Baustellenarbeiten, Hoch- und Tiefbau (Bauhauptgewerbe) 1.1 Beschäftigte, geleistete Arbeitsstunden, Umsatz, Lohn- und Gehaltssumme alle Betriebe (hochgerechnet<sup>1</sup>) und Auftragseingang

Merkmal	November 2003	Oktober 2004	No- vember 2004	Veränderung in % November 2004 gegenüber		Januar bis November <sup>2</sup>		
				November 2003	Oktober 2004	2003	2004	Verän- derung in %
Beschäftigte	24 690	22 696	<b>22 061</b>	- 10,6	- 2,8	25 395	22 650	- 10,8
Geleistete Arbeitsstunden (1 000)	2 398	2 435	<b>2 323</b>	- 3,1	- 4,6	27 107	24 205	- 10,7
Wohnungsbau	1 236	1 239	<b>1 180</b>	- 4,5	- 4,8	13 774	12 426	- 9,8
gewerbl. und industrieller Bau <sup>3</sup>	510	519	<b>518</b>	1,6	- 0,2	6 185	5 391	- 12,8
öffentlicher und Verkehrsbau	652	677	<b>625</b>	- 4,1	- 7,7	7 148	6 388	- 10,6
Baugewerblicher Umsatz (1 000 Euro)	211 934	220 398	<b>272 469</b>	28,6	23,6	2 052 783	2 061 748	0,4
Wohnungsbau	96 758	90 414	<b>114 138</b>	18,0	26,2	912 652	915 679	0,3
gewerbl. und industrieller Bau <sup>3</sup>	47 851	58 419	<b>97 151</b>	103,0	66,3	543 953	583 244	7,2
öffentlicher und Verkehrsbau	67 325	71 565	<b>61 180</b>	- 9,1	- 14,5	596 178	562 824	- 5,6
Bruttolohnsumme (1 000 Euro)	43 096	36 209	<b>39 317</b>	- 8,8	8,6	430 565	384 424	- 10,7
Bruttogehaltssumme (1 000 Euro)	14 324	10 799	<b>12 875</b>	- 10,1	19,2	138 013	124 357	- 9,9
Auftragseingang (1 000 Euro)	68 041	75 779	<b>59 832</b>	- 12,1	- 21,0	942 001	903 286	- 4,1
Wohnungsbau	17 428	17 511	<b>15 311</b>	- 12,1	- 12,6	247 067	215 177	- 12,9
gewerbl. und industrieller Bau <sup>3</sup>	17 325	20 307	<b>15 737</b>	- 9,2	- 22,5	249 903	233 166	- 6,7
öffentlicher und Verkehrsbau	33 288	37 961	<b>28 784</b>	- 13,5	- 24,2	445 031	454 943	2,2

<sup>1</sup> endgültige Ergebnisse

<sup>2</sup> Beschäftigte = Durchschnitt der Monate

<sup>3</sup> einschl. landwirtschaftl. Bau sowie Unternehmen der Bahn und Post

**Hinweis:** Bundeszahlen veröffentlicht das Statistische Bundesamt in seiner Fachserie „Ausgewählte Zahlen für die Bauwirtschaft“.

## Hinweise

## Rechtsgrundlagen

Gesetz über die Statistik im Produzierenden Gewerbe (ProdGewStatG) in der Fassung der Bekanntmachung vom 21. März 2002 (BGBl. I S. 1181) geändert durch Artikel 2 des Gesetzes vom 26. Juli 2002 (BGBl. I S. 2867), in Verbindung mit dem Gesetz über die Statistik für Bundeszwecke (Bundesstatistikgesetz - BStatG) vom 22. Januar 1987 (BGBl. I S. 462), zuletzt geändert durch Artikel 16 des Gesetzes vom 21. August 2002 (BGBl. I S. 3322).

## Erhebungsbereich

Die Abgrenzung und Gliederung des Baugewerbes erfolgt nach der Klassifikation der Wirtschaftszweige, Ausgabe 2003 (WZ 2003).

## Vorbereitende Baustellenarbeiten, Hoch- und Tiefbau

- 45.11.1 Abbruch-, Spreng- und Enttrümmerungsgewerbe
- 45.11.2 Erdbewegungsarbeiten
- 45.11.4 Aufschließung von Lagerstätten; Auffüllen stillgelegter Lagerstätten
- 45.12.0 Test- und Suchbohrung
- 45.21.1 Hoch- und Tiefbau ohne ausgeprägten Schwerpunkt
- 45.21.2 Hochbau (ohne Fertigteilbau)
- 45.21.3 Errichtung von Fertigteilbauten aus Beton im Hochbau aus selbst hergestellten Fertigteilen
- 45.21.4 Errichtung von Fertigteilbauten aus Beton im Hochbau aus fremd bezogenen Fertigteilen
- 45.21.5 Errichtung von Fertigteilbauten aus Holz und Kunststoffen im Hochbau aus fremd bezogenen Fertigteilen
- 45.21.6 Brücken- und Tunnelbau und Ähnliches
- 45.21.7 Rohrleitungs- und Kabelleitungstiefbau
- 45.22.1 Dachdeckerei und Bauspenglerei
- 45.22.2 Abdichtung gegen Wasser und Feuchtigkeit
- 45.22.3 Zimmerei und Ingenieurholzbau
- 45.23.1 Bau von Straßen, Rollbahnen und Sportanlagen
- 45.23.2 Bau von Bahnverkehrsstrecken
- 45.24.0 Wasserbau
- 45.25.1 Brunnenbau
- 45.25.2 Schachtbau
- 45.25.3 Schornstein-, Feuerungs- und Industrieofenbau
- 45.25.4 Gerüstbau
- 45.25.5 Gebäudetrocknung
- 45.25.6 Sonstiger spezialisierter Hoch- und Tiefbau, anderweitig nicht genannt

## Bauinstallation und sonstiges Ausbaugewerbe

- 45.31.0 Elektroinstallation
- 45.32.0 Dämmung gegen Kälte, Wärme, Schall und Erschütterung
- 45.33.0 Klempnerei, Gas-, Wasser-, Heizungs- und Lüftungsinstallation
- 45.34.0 Sonstige Bauinstallation
- 45.41.0 Stuckateurgewerbe, Gipserei und Verputzerei
- 45.42.0 Bautischlerei und -schlosserei
- 45.43.1 Parkettlegerei
- 45.43.2 Fliesen-, Platten- und Mosaiklegerei
- 45.43.3 Estrichlegerei
- 45.43.4 Sonstige Fußbodenlegerei und -kleberei
- 45.43.5 Tapetenkleberei
- 45.43.6 Raumausstattung, ohne ausgeprägten Schwerpunkt
- 45.44.1 Maler- und Lackierergewerbe
- 45.44.2 Glasergewerbe
- 45.45.1 Fassadenreinigung
- 45.45.3 Ausbaugewerbe, anderweitig nicht genannt
- 45.50.1 Vermietung von Betonpumpen mit Bedienungspersonal
- 45.50.2 Vermietung von sonstigen Baumaschinen und -geräten mit Bedienungspersonal

Zum Monatsbericht im Bereich Vorbereitende Baustellenarbeiten, Hoch- und Tiefbau sowie zum Vierteljährlichen Bericht im Bereich Bauinstallation und sonstiges Baugewerbe melden schleswig-holsteinische Baubetriebe von Unternehmen des Produzierenden Gewerbes mit 20 und mehr Beschäftigten, Baubetriebe mit 20 und mehr Beschäftigten von Unternehmen außerhalb des Produzierenden Gewerbes sowie Arbeitsgemeinschaften, soweit sich ihre Tätigkeit auf inländische Baustellen bezieht. Erfasst und nachgewiesen werden örtliche Einheiten (in der Regel nicht Baustellen) mit wirtschaftlichem Schwerpunkt im Baugewerbe.

Darüber hinaus werden für den Bereich Vorbereitende Baustellenarbeiten, Hoch- und Tiefbau die erhobenen Daten der monatlich meldenden Betriebe, mit Ausnahme der Auftragseingänge und Auftragsbestände, auf Ergebnisse für alle Betriebe hochgerechnet und in den Tabellen 1.3 bis 1.5.2 dieses Berichts nachgewiesen. Grundlage für die Hochrechnung ist das Verhältnis der Ergebnisse monatlich meldender Betriebe zu den Ergebnissen aller Betriebe im Bereich Vorbereitende Baustellenarbeiten, Hoch- und Tiefbau zur Totalerhebung, Stichtag 30. Juni jeden Jahres.

## Beschäftigte

Tätige Inhaber und tätige Mitinhaber (eingeschlossen sind unbezahlt mithelfende Familienangehörige) sowie alle in einem arbeitsrechtlichen Verhältnis zum Betrieb stehenden Personen soweit sie nicht überwiegend in anderen Bereichen des Betriebes wie Handel oder Dienstleistung beschäftigt sind. Dazu zählen auch Saison- und Aushilfskräfte, Teilzeitbeschäftigte, Kurzarbeiter, Schlechtwettergeldempfänger sowie Arbeitskräfte, die von anderen Unternehmen gegen Entgelt zur Arbeitsleistung gem. dem Arbeitnehmerüberlassungsgesetz zur Verfügung gestellt wurden.

Zu den Angestellten rechnen auch Gesellschafter, Vorstandsmitglieder, Geschäftsführer und andere leitende Kräfte eines Unternehmens (GmbH und sonstige Rechtsformen), nicht jedoch die angestelltenversicherungspflichtigen Poliere, Schachtmeister und Meister.

Nachgewiesen wird in den Tabellen für den Bereich Vorbereitende Baustellenarbeiten, Hoch- und Tiefbau der Beschäftigtenstand am Monatsende, bei größeren Zeiträumen der jeweilige Durchschnitt für die betreffenden Monate.

Der Beschäftigtenstand im Bereich Bauinstallation und sonstiges Baugewerbe bezieht sich auf das Ende der Berichtszeitjahre, bei Jahresangaben auf den Durchschnitt der Vierteljahresergebnisse.

## Lohn- und Gehaltssumme

Summe der Bruttobezüge (Bar- und Sachbezüge) einschl. der Arbeitnehmeranteile, jedoch ohne die Arbeitgeberanteile zur Sozialversicherung (Kranken-, Renten- und Arbeitslosenversicherung). Nicht eingeschlossen sind auch Beiträge zu den Sozialkassen des Baugewerbes, Winterbau-Umlage, Aufwendungen für die betriebliche Alters-, Invaliditäts- und Hinterbliebenenversorgung sowie gezahltes Vorruhestandsgeld.

Die Entgelte für Poliere, Schachtmeister und Meister werden zur Bruttolohnsumme und nicht zur Bruttogehaltssumme gerechnet.

## Geleistete Arbeitsstunden

Alle auf Baustellen, Bauhöfen und in Werkstätten im Bundesgebiet tatsächlich geleisteten Arbeitsstunden, gleichgültig ob sie von Lohnempfängern, Polieren, Schachtmeistern und Meistern, von Inhabern, Familienangehörigen, Angestellten oder Auszubildenden erbracht wurden.

Nicht einbezogen sind die für Bürotätigkeit geleisteten Arbeitsstunden.

## Umsatz (ohne Umsatzsteuer)

Die dem Finanzamt für die Umsatzsteuer zu meldenden steuerbaren (steuerpflichtigen und steuerfreien) Beträge für die im Bundesgebiet getätigten Leistungen, einschließlich Umsatz aus Nachunternehmer-

tätigkeit und der Vergabe von Teilleistungen an Nachunternehmer. Hierzu zählen auch Anzahlungen für Teilleistungen oder Vorauszahlungen vor Ausführung der entsprechenden Lieferungen oder Leistungen, die gem. § 13 Umsatzsteuergesetz zu versteuern sind.

Neben dem baugewerblichen Umsatz (Umsatz aus Bauleistungen) enthält der Gesamtumsatz sonstige Umsätze, die in der eigenen Bauleistung nicht abgerechnet wurden. Hierbei handelt es sich vorwiegend um Umsätze aus Handelsware, Umsätze aus sonstigen eigenen Erzeugnissen (Baustoffen, Betonwaren u. Ä.), Umsätze aus Lohnarbeiten für Dritte, Dienstleistungen, Vermietung und Verpachtung.

## Auftragseingang

Als Auftragseingang gilt die Summe aller im Berichtszeitraum eingegangenen und vom Betrieb fest akzeptierten Bauaufträge im Inland entsprechend der Verdingungsordnung für Bauleistungen ohne Umsatzsteuer. Anzugeben sind nur Auftragseingänge, die vom Betrieb selbst ausgeführt werden. Die an Nachunternehmer zu vergebenden Teile von Bauaufträgen bleiben somit in der eigenen Meldung des Betriebes unberücksichtigt.

## Auftragsbestand

Zum Auftragsbestand rechnet der Wert (ohne Umsatzsteuer) aller fest angenommenen, aber noch nicht ausgeführten Bauaufträge bzw. Auftragsteile im Inland am Ende des Berichtszeitjahres, ohne an Nachunternehmer vergebene Aufträge. Bei der Ermittlung des Auftragsbestandes ist vom Wert bereits im Bau befindlicher Projekte der Teil abzusetzen, der produktionstechnisch schon fertiggestellt ist.

## Zeichen und Abkürzungen

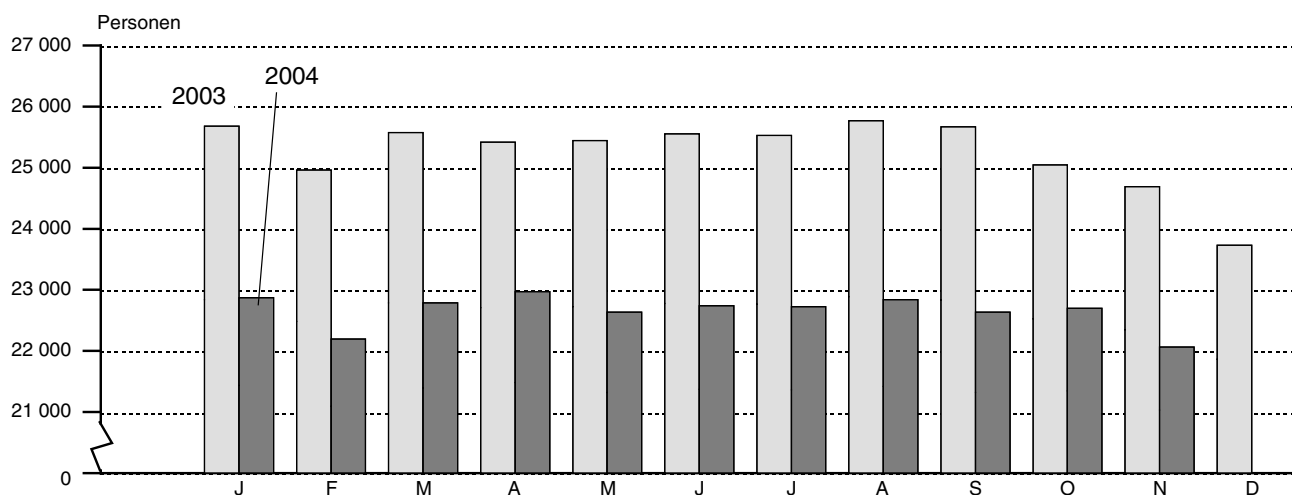
- = nichts vorhanden
- 0 = Weniger als die Hälfte von 1 in der letzten besetzten Stelle, jedoch mehr als nichts
- = Zahlenwert unbekannt oder geheim zu halten
- ... = Angabe fällt später an
- a. n. g. = anderweitig nicht genannt
- o. a. S. = ohne ausgeprägten Schwerpunkt
- r = berichtigte Zahl
- u. Ä. = und Ähnliche

Abweichungen in den Summen sind auf Runden der Zahlen zurückzuführen.

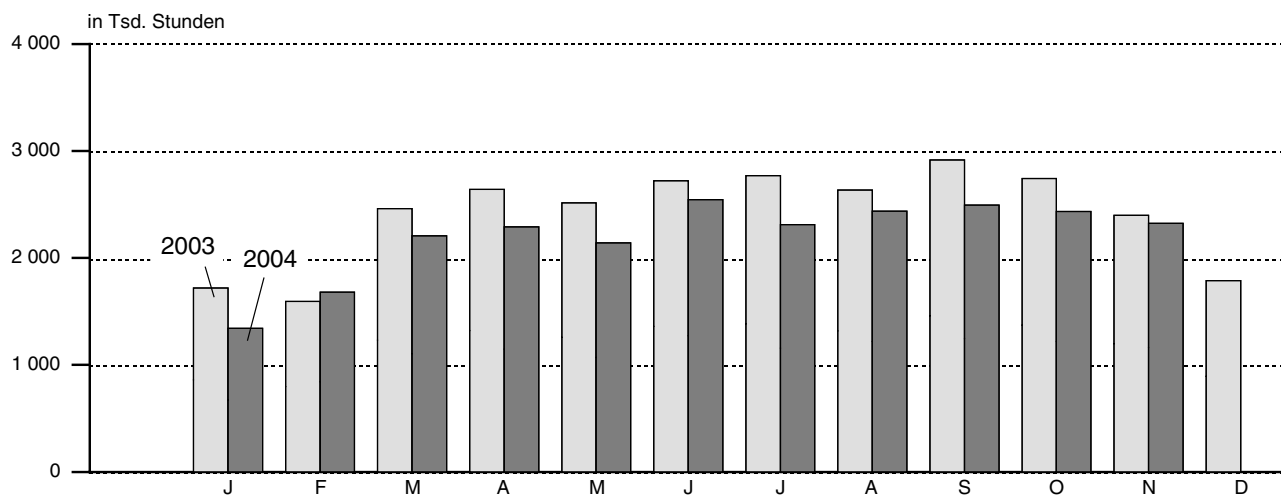
Ergebnisse der jährlich im Juni stattfindenden Totalerhebung im Bereich Vorbereitende Baustellenarbeiten, Hoch- und Tiefbau und der bei Betrieben mit 10 und mehr Beschäftigten im Bereich Bauinstallation, sonstiges Baugewerbe durchgeführten Jährlichen Erhebung werden in dem Statistischen Bericht E II 2/E III 2 - j veröffentlicht.

Vorbereitende Baustellenarbeiten, Hoch- und Tiefbau, 2004 gegenüber 2003  
 – alle Betriebe (hochgerechnet<sup>1</sup>) –

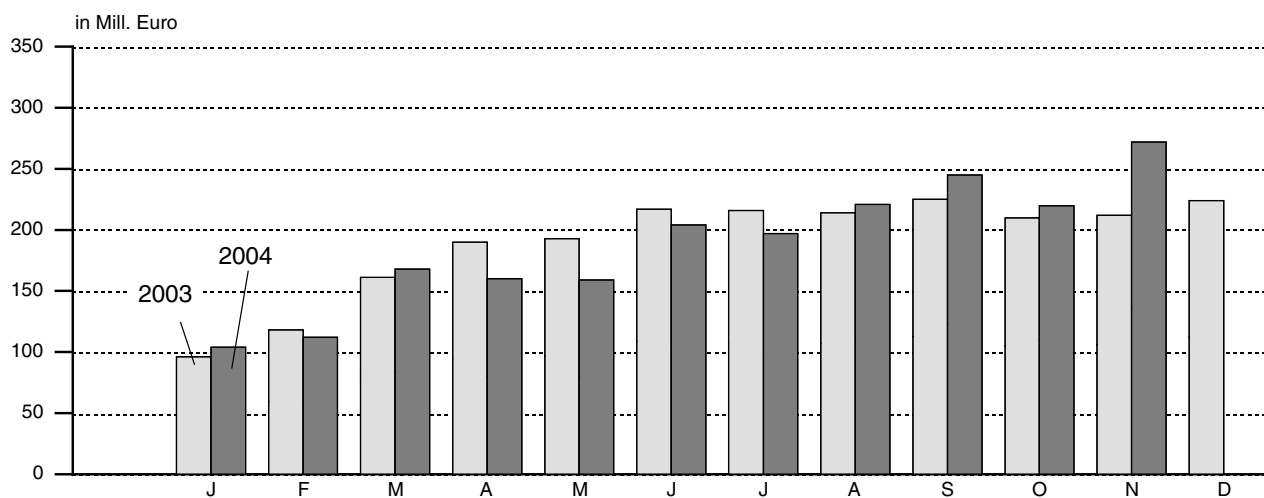
Beschäftigte



Geleistete Arbeitsstunden



Baugewerblicher Umsatz



300401 Sta Nord

<sup>1</sup> endgültige Ergebnisse

Noch: 1. Vorbereitende Baustellenarbeiten, Hoch- und Tiefbau

Betriebe mit 20 und mehr Beschäftigten

1.2 Ergebnisse für den Monat November 2004 nach ausgewählten Wirtschaftszweigen

Wirtschaftszweig		Be- triebe	Beschäf- tigte	Geleistete	Brutto-	Brutto-	Gesamt- umsatz	Bauge- werblicher Umsatz
				Arbeits- stunden	lohn- summe	gehalt- summe		
				1 000 Std.	1 000 Euro			
<b>45.1/ 45.2</b>	<b>Vorbereitende Baustellenarbeiten, Hoch- und Tiefbau</b>	<b>240</b>	<b>10 059</b>	<b>1 102</b>	<b>20 731</b>	<b>7 741</b>	<b>129 662</b>	<b>127 589</b>
45.1	Vorbereitende Baustellenarbeiten	7	192	25	383	150	4 611	4 476
45.11	Abbruch-, Spreng- und Enttrümme- rungs- gewerbe, Erdbewegungs- arbeiten	7	192	25	383	150	4 611	4 476
45.12	Test- und Suchbohrung	–	–	–	–	–	–	–
45.2	Hoch- und Tiefbau	233	9 867	1 077	20 348	7 591	125 052	123 114
45.21	Hochbau, Brücken- u. Tunnelbau u. Ä.	118	4 682	475	9 193	3 581	65 810	65 241
45.21.1	Hoch- und Tiefbau o. a. S.	18	1 173	119	2 364	1 023	19 295	18 899
45.21.2	Hochbau (ohne Fertigteilbau)	90	3 014	301	5 827	2 028	40 807	40 663
45.21.3 - 45.21.5	Fertigteilbau im Hochbau	2	.	.	.	.	.	.
45.21.6	Brücken- und Tunnelbau u. Ä.	1	.	.	.	.	.	.
45.21.7	Rohrleitungs- und Kabelleitungs- tiefbau	7	289	40	620	164	1 857	1 857
45.22	Dachdeckerei, Bauspenglerei, Abdichtungen und Zimmerei	40	.	.	.	.	.	.
45.22.1	Dachdeckerei und Bauspenglerei	19	425	43	784	195	3 640	3 624
45.22.2	Abdichtung gegen Wasser und Feuchtigkeit	1	.	.	.	.	.	.
45.22.3	Zimmerei und Ingenieurholzbau	20	651	81	1 386	210	5 166	5 164
45.23	Bau von Straßen, Bahnverkehrs- strecken, Rollbahnen und Sport- anlagen	23	2 037	246	4 620	2 030	27 924	26 709
45.23.1	Bau von Straßen, Rollbahnen und Sportanlagen	21	.	.	.	.	.	.
45.23.2	Bau von Bahnverkehrsstrecken	2	.	.	.	.	.	.
45.24	Wasserbau	2	.	.	.	.	.	.
45.25	Sonstiger spezialisierter Hoch- und Tiefbau	50	1 978	223	4 178	1 436	20 573	20 437
45.25.4	darunter Gerüstbau	6	188	22	454	131	1 276	1 276
45.25.6	Sonstiger spezialisierter Hoch- und Tiefbau, an- derweitig nicht genannt	39	1 622	179	3 396	1 229	17 885	17 749

## Noch: 1. Vorbereitende Baustellenarbeiten, Hoch- und Tiefbau

Alle Betriebe (hochgerechnet)

### 1.3 Beschäftigte, Lohn- und Gehaltssumme

Zeitraum	Beschäftigte						Brutto- lohnsumme	Brutto- gehalt- summe	
	insgesamt	tätige Inhaber und Mithaber	kaufm. und techn. Angestellte	Poliere, Meister, Facharbeiter	Fachwerker und Werker	gewerbl. Auszu- bildende			
	1 000 Euro								
2002 <sup>a</sup>	28 332	2 595	5 074	14 488	4 230	1 945	526 641	165 957	
2003 <sup>a</sup>	25 257	2 389	4 630	13 083	3 449	1 705	466 328	149 733	
2003	Januar	25 681	2 551	4 762	12 994	3 494	1 880	32 252	12 331
	Februar	24 961	2 522	4 692	12 746	3 203	1 798	26 491	12 054
	März	25 575	2 456	4 749	13 157	3 443	1 770	35 641	12 163
	April	25 421	2 427	4 686	13 093	3 491	1 724	43 058	12 815
	Mai	25 447	2 385	4 641	13 192	3 516	1 713	41 411	12 317
	Juni	25 555	2 456	4 610	13 412	3 455	1 622	40 590	12 884
	Juli	25 531	2 342	4 620	13 374	3 598	1 597	43 306	12 492
	August	25 769	2 342	4 624	13 491	3 610	1 702	40 810	11 997
	September	25 670	2 342	4 628	13 418	3 597	1 685	42 198	12 733
	Oktober	25 049	2 287	4 562	13 061	3 470	1 669	41 712	11 903
	November	24 690	2 272	4 529	12 862	3 375	1 652	43 096	14 324
	Dezember	23 730	2 287	4 456	12 197	3 138	1 652	35 763	11 720
2004	Januar	22 870	2 272	4 358	11 709	2 903	1 628	27 996	10 886
	Februar	22 192	2 195	4 212	11 359	2 832	1 594	26 636	10 706
	März	22 784	2 281	4 307	11 804	2 801	1 591	32 664	11 137
	April	22 969	2 249	4 305	11 951	2 871	1 593	36 991	11 310
	Mai	22 636	2 168	4 242	11 793	2 859	1 574	35 115	11 279
	Juni	22 741	2 200	4 219	11 919	2 907	1 496	36 645	11 441
	Juli	22 726	2 184	4 238	11 832	2 972	1 500	37 798	12 121
	August	22 840	2 151	4 217	11 862	2 948	1 662	38 061	10 764
	September	22 635	2 103	4 190	11 791	2 924	1 627	36 992	11 039
	Oktober	22 696	2 165	4 225	11 769	2 894	1 643	36 209	10 799
	November	22 061	2 096	4 116	11 403	2 790	1 656	39 317	12 875
	Dezember								

<sup>a</sup> Beschäftigte = Durchschnitt der Monate

### 1.4 Arbeitstage, geleistete Arbeitsstunden in 1 000, Umsatz in 1 000 Euro

Zeitraum	Arbeitstage	Geleistete Arbeits- stunden insgesamt	Gesamt- umsatz	Bauge- werblicher Umsatz zusammen	Wohnungsbau		Landwirtschaftlicher Bau		
					geleistete Arbeits- stunden	bauge- werblicher Umsatz	geleistete Arbeits- stunden	bauge- werblicher Umsatz	
					2002	252	32 968	2 461 157	2 433 905
2003	252	28 894	2 310 486	2 276 956	14 693	1 015 861	446	30 398	
2003	Januar	22	1 719	96 977	95 851	882	42 464	47	2 841
	Februar	20	1 593	118 896	117 511	818	52 489	24	1 983
	März	21	2 462	164 516	161 321	1 254	72 162	29	1 738
	April	20	2 640	192 265	189 777	1 318	87 811	35	2 229
	Mai	20	2 515	196 352	193 025	1 265	83 052	33	2 086
	Juni	20	2 721	220 354	217 380	1 386	100 437	41	2 810
	Juli	23	2 769	223 019	216 402	1 400	94 734	43	3 575
	August	21	2 633	217 166	214 372	1 361	92 545	47	3 126
	September	22	2 916	228 010	225 475	1 486	99 530	43	2 756
	Oktober	22	2 741	211 631	209 735	1 368	90 670	41	2 477
	November	20	2 398	214 129	211 934	1 236	96 758	39	2 739
	Dezember	21	1 787	227 171	224 173	919	103 209	24	2 038
2004	Januar	21	1 340	105 223	104 133	704	52 287	17	1 037
	Februar	20	1 681	112 748	111 686	872	61 838	24	1 626
	März	23	2 208	169 557	167 874	1 140	87 580	23	1 644
	April	20	2 291	161 825	160 433	1 191	74 779	24	1 744
	Mai	19	2 142	160 033	158 646	1 107	68 232	26	1 997
	Juni	22	2 544	206 341	203 846	1 334	99 060	32	2 486
	Juli	22	2 311	199 528	196 729	1 159	81 814	28	2 259
	August	22	2 436	223 797	220 633	1 239	94 431	38	3 128
	September	22	2 494	247 060	244 901	1 261	91 006	40	3 505
	Oktober	21	2 435	222 922	220 398	1 239	90 414	27	2 001
	November	22	2 323	275 004	272 469	1 180	114 138	25	1 917
	Dezember								

Endgültige Ergebnisse, ab März 2004 auf der Grundlage der Totalerhebung 2004 hochgerechnet. Die Werte für März bis September 2004 wurden ausgetauscht.

## Noch: 1. Vorbereitende Baustellenarbeiten, Hoch- und Tiefbau

Alle Betriebe (hochgerechnet)

### 1.5 Geleistete Arbeitsstunden in 1 000, baugewerblicher Umsatz in 1 000 Euro

#### 1.5.1 Gewerblicher und industrieller Bau<sup>1</sup>

Zeitraum	Zusammen		Hochbau		Tiefbau	
	geleistete Arbeitsstunden	baugewerbbl. Umsatz	geleistete Arbeitsstunden	baugewerbbl. Umsatz	geleistete Arbeitsstunden	baugewerbbl. Umsatz
2002	7 419	641 524	4 602	418 289	2 817	223 235
2003	6 132	582 796	3 709	351 678	2 423	231 118
2003						
Januar	413	26 811	269	19 263	144	7 548
Februar	412	36 682	269	21 357	143	15 325
März	544	46 653	320	27 091	224	19 562
April	582	51 013	339	30 804	243	20 209
Mai	548	51 862	319	29 535	229	22 327
Juni	559	51 390	343	30 630	216	20 760
Juli	581	49 145	338	27 012	243	22 133
August	514	56 027	310	32 180	204	23 847
September	591	52 913	367	32 143	224	20 770
Oktober	548	47 985	341	30 455	207	17 530
November	471	45 112	276	23 216	195	21 896
Dezember	369	67 203	218	47 992	151	19 211
2004						
Januar	316	26 462	203	15 100	113	11 362
Februar	372	21 585	227	11 094	145	10 491
März	486	39 859	294	17 782	192	22 077
April	484	38 346	285	19 077	199	19 269
Mai	439	37 964	281	21 184	158	16 780
Juni	512	47 147	326	28 992	186	18 155
Juli	478	50 481	287	29 448	191	21 033
August	502	57 977	301	33 180	201	24 797
September	513	88 427	321	66 289	192	22 138
Oktober	492	56 418	318	42 321	174	14 097
November	493	95 234	307	76 471	186	18 763
Dezember						

<sup>1</sup> einschl. Unternehmen der Bahn und Post

### noch: 1.5 Geleistete Arbeitsstunden in 1 000, baugewerblicher Umsatz in 1 000 Euro

#### 1.5.2 Öffentlicher und Verkehrsbau

Zeitraum	Zusammen		Hochbau		Straßenbau		sonstiger Tiefbau	
	geleistete Arbeitsstunden	baugewerbbl. Umsatz	geleistete Arbeitsstunden	baugewerbbl. Umsatz	geleistete Arbeitsstunden	baugewerbbl. Umsatz	geleistete Arbeitsstunden	baugewerbbl. Umsatz
2002	8 322	652 511	1 380	101 029	3 279	302 309	3 663	249 173
2003	7 623	647 901	1 367	109 616	3 186	315 856	3 070	222 429
2003								
Januar	377	23 735	73	4 148	115	9 354	189	10 233
Februar	339	26 357	65	5 451	126	9 227	148	11 679
März	635	40 768	105	5 198	271	17 871	259	17 699
April	705	48 724	108	6 932	314	26 689	283	15 103
Mai	669	56 025	112	8 931	288	27 642	269	19 452
Juni	735	62 743	118	9 108	330	33 502	287	20 133
Juli	745	68 948	145	12 363	314	34 521	286	22 064
August	711	62 674	127	9 954	309	32 816	275	19 904
September	796	70 276	143	11 548	313	32 621	340	26 107
Oktober	784	68 603	151	13 603	355	35 761	278	19 239
November	652	67 325	125	11 624	285	35 147	242	20 554
Dezember	475	51 723	95	10 756	166	20 705	214	20 262
2004								
Januar	303	24 347	74	6 600	106	8 896	123	8 851
Februar	413	26 637	82	5 436	151	9 070	180	12 131
März	559	38 791	109	8 157	216	14 761	234	15 873
April	592	45 564	89	7 421	253	21 472	250	16 671
Mai	570	50 453	88	6 052	258	28 169	224	16 232
Juni	666	55 152	95	7 348	305	30 695	266	17 109
Juli	646	62 075	108	6 969	285	32 716	253	22 390
August	657	65 097	102	8 885	292	35 890	263	20 322
September	680	61 963	112	7 812	289	32 157	279	21 994
Oktober	677	71 565	112	13 587	291	33 733	274	24 245
November	625	61 180	106	9 662	265	28 458	254	23 060
Dezember								

Endgültige Ergebnisse, ab März 2004 auf der Grundlage der Totalerhebung 2004 hochgerechnet. Die Werte für März bis September 2004 wurden ausgetauscht.

## Noch: 1. Vorbereitende Baustellenarbeiten, Hoch- und Tiefbau

Betriebe mit 20 und mehr Beschäftigten

### 1.6 Betriebe, Beschäftigte, Lohn- und Gehaltssumme

Zeitraum	Betriebe	Beschäftigte						Brutto-lohn-summe	Brutto-gehalt-summe	
		insgesamt	tätige In-haber und Mitinhaber	kaufm. und techn. Angestellte	Poliere, Meister, Facharb.	Fachwerker und Werker	gewerbl. Auszubildende			
		1 000 Euro								
2002 <sup>a</sup>	323	13 817	180	2 555	7 552	2 608	922	294 190	104 556	
2003 <sup>a</sup>	287	11 913	164	2 262	6 594	2 093	800	254 873	93 056	
2003	Januar	301	12 267	175	2 367	6 670	2 185	870	17 823	7 701
	Februar	298	11 883	173	2 332	6 543	2 003	832	14 639	7 528
	März	298	12 070	172	2 326	6 646	2 089	837	19 569	7 593
	April	296	12 012	170	2 295	6 614	2 118	815	23 641	8 000
	Mai	294	12 047	167	2 273	6 664	2 133	810	22 737	7 689
	Juni	292	12 060	167	2 258	6 729	2 133	773	22 296	8 100
	Juli	290	12 121	164	2 263	6 756	2 183	755	23 777	7 798
	August	290	12 239	164	2 265	6 815	2 190	805	22 407	7 489
	September	290	12 188	164	2 267	6 778	2 182	797	23 169	7 949
	Oktober	264	11 643	149	2 188	6 482	2 049	775	22 423	7 280
	November	263	11 463	148	2 172	6 383	1 993	767	23 167	8 761
	Dezember	262	10 959	149	2 137	6 053	1 853	767	19 225	7 168
2004	Januar	260	10 519	148	2 090	5 811	1 714	756	15 050	6 658
	Februar	258	10 212	143	2 020	5 637	1 672	740	14 319	6 548
	März	258	10 439	141	2 048	5 824	1 688	738	17 395	6 813
	April	257	10 552	139	2 047	5 897	1 730	739	19 699	6 919
	Mai	255	10 423	134	2 017	5 819	1 723	730	18 700	6 900
	Juni	254	10 390	136	1 983	5 830	1 746	695	19 377	6 893
	Juli	253	10 475	135	2 015	5 838	1 791	696	20 129	7 415
	August	252	10 539	133	2 005	5 853	1 777	771	20 269	6 585
	September	250	10 457	130	1 992	5 818	1 762	755	19 700	6 753
	Oktober	245	10 350	125	1 974	5 788	1 725	738	19 092	6 493
	November	240	10 059	121	1 923	5 608	1 663	744	20 731	7 741
	Dezember									

<sup>a</sup> Betriebe und Beschäftigte = Durchschnitt der Monate

### 1.7 Geleistete Arbeitsstunden in 1 000, Umsatz in 1 000 Euro

Zeitraum	Geleistete Arbeits-stunden insgesamt	Gesamt-umsatz	Bauge-werblicher Umsatz zusammen	Wohnungsbau		Landwirtschaftlicher Bau		
				geleistete Arbeits-stunden	bauge-werblicher Umsatz	geleistete Arbeits-stunden	bauge-werblicher Umsatz	
				2002	15 924	1 434 585	1 417 272	4 701
2003	13 954	1 351 267	1 324 239	4 073	359 425	225	17 194	
2003	Januar	801	55 475	54 866	236	15 211	25	1 368
	Februar	743	67 964	67 215	219	18 802	13	955
	März	1 199	96 421	93 773	351	25 685	15	1 029
	April	1 299	111 497	109 435	369	31 255	18	1 320
	Mai	1 236	117 586	114 829	354	29 561	17	1 235
	Juni	1 331	128 505	126 078	389	35 951	21	1 608
	Juli	1 353	134 167	128 683	392	33 719	22	2 117
	August	1 275	129 352	127 036	381	32 940	24	1 851
	September	1 418	134 897	132 796	416	35 426	22	1 632
	Oktober	1 317	123 917	122 346	375	31 470	19	1 393
	November	1 137	124 464	122 645	339	33 583	18	1 540
	Dezember	845	127 022	124 537	252	35 822	11	1 146
2004	Januar	614	57 615	56 712	193	18 148	8	583
	Februar	784	59 968	59 088	239	21 463	11	914
	März	1 038	91 534	90 152	312	31 827	12	921
	April	1 084	92 586	91 443	326	27 175	13	977
	Mai	1 014	91 996	90 857	303	24 796	14	1 119
	Juni	1 188	114 378	112 291	357	34 150	16	1 387
	Juli	1 113	119 251	116 952	317	29 768	15	1 266
	August	1 165	131 980	129 382	339	34 317	20	1 753
	September	1 197	126 185	124 412	345	33 072	21	1 964
	Oktober	1 155	122 065	120 001	353	33 579	15	1 189
	November	1 102	129 662	127 589	336	42 390	14	1 139
	Dezember							



Noch: **1. Vorbereitende Baustellenarbeiten, Hoch- und Tiefbau**  
Betriebe mit 20 und mehr Beschäftigten

**1.8 Geleistete Arbeitsstunden in 1 000, baugewerblicher Umsatz in 1 000 Euro**

**1.8.1 Gewerblicher und industrieller Bau<sup>1</sup>**

Zeitraum	Zusammen		Hochbau		Tiefbau		
	geleistete Arbeitsstunden	baugewerbbl. Umsatz	geleistete Arbeitsstunden	baugewerbbl. Umsatz	geleistete Arbeitsstunden	baugewerbbl. Umsatz	
2002	4 422	449 665	2 502	272 613	1 920	177 052	
2003	3 622	408 413	1 971	224 364	1 651	184 049	
2003	Januar	242	18 439	143	12 470	99	5 969
	Februar	242	25 630	143	13 731	99	11 899
	März	326	32 969	171	17 320	155	15 649
	April	347	35 720	180	19 648	167	16 072
	Mai	330	37 006	171	18 938	159	18 068
	Juni	334	36 276	185	19 187	149	17 089
	Juli	346	34 988	179	17 199	167	17 789
	August	303	39 495	164	20 495	139	19 000
	September	346	36 938	194	20 467	152	16 471
	Oktober	316	33 159	180	19 443	136	13 716
	November	275	32 144	146	14 824	129	17 320
	Dezember	215	45 649	115	30 642	100	15 007
2004	Januar	181	18 415	107	9 642	74	8 773
	Februar	215	15 259	120	7 083	95	8 176
	März	279	26 078	151	9 602	128	16 476
	April	279	26 080	146	11 531	133	14 549
	Mai	248	23 310	144	10 698	104	12 612
	Juni	294	32 236	171	17 970	123	14 266
	Juli	274	34 686	147	17 831	127	16 855
	August	288	39 775	154	20 117	134	19 658
	September	297	38 373	169	21 499	128	16 874
	Oktober	267	28 247	153	17 351	114	10 896
	November	271	35 122	149	20 556	122	14 566
	Dezember						

<sup>1</sup> einschl. Unternehmen der Bahn und Post

noch: **1.8 Geleistete Arbeitsstunden in 1 000, baugewerblicher Umsatz in 1 000 Euro**

**1.8.2 Öffentlicher und Verkehrsbau**

Zeitraum	Zusammen		Hochbau		Straßenbau		sonstiger Tiefbau		
	geleistete Arbeitsstunden	baugewerbbl. Umsatz	geleistete Arbeitsstunden	baugewerbbl. Umsatz	geleistete Arbeitsstunden	baugewerbbl. Umsatz	geleistete Arbeitsstunden	baugewerbbl. Umsatz	
2002	6 562	541 652	955	75 622	2 706	268 175	2 901	197 855	
2003	6 034	539 207	949	82 604	2 597	278 356	2 488	178 247	
2003	Januar	298	19 848	51	3 104	95	8 347	152	8 397
	Februar	269	21 828	46	4 010	104	8 234	119	9 584
	März	507	34 090	74	4 002	222	15 816	211	14 272
	April	565	41 140	77	5 341	257	23 620	231	12 179
	Mai	535	47 027	80	6 878	236	24 463	219	15 686
	Juni	587	52 243	81	6 763	270	29 461	236	16 019
	Juli	593	57 859	103	9 516	257	30 551	233	17 792
	August	567	52 750	90	7 658	253	29 042	224	16 050
	September	634	58 800	101	8 879	256	28 869	277	21 052
	Oktober	607	56 324	100	9 989	285	31 209	222	15 126
	November	505	55 378	83	8 544	229	30 674	193	16 160
	Dezember	367	41 920	63	7 920	133	18 070	171	15 930
2004	Januar	232	19 566	49	4 843	85	7 764	98	6 959
	Februar	319	21 452	54	3 998	121	7 916	144	9 538
	März	435	31 326	69	5 667	180	12 642	186	13 017
	April	466	37 211	57	5 150	211	18 389	198	13 672
	Mai	449	41 632	56	4 195	215	24 125	178	13 312
	Juni	521	44 518	58	4 857	253	25 911	210	13 750
	Juli	507	51 232	69	4 851	237	28 019	201	18 362
	August	518	53 537	66	6 134	243	30 737	209	16 666
	September	534	51 003	72	5 426	241	27 540	221	18 037
	Oktober	520	56 986	68	9 094	242	28 890	210	19 002
	November	481	48 938	65	6 493	221	24 372	195	18 073
	Dezember								

# Noch: 1. Vorbereitende Baustellenarbeiten, Hoch- und Tiefbau

Betriebe mit 20 und mehr Beschäftigten

## 1.9 Auftragseingang und Auftragsbestand

Zeitraum	Vorbereitende Baustellenarbeiten, Hoch- und Tiefbau insgesamt	Wohnungs- bau	Landwirt- schaft- licher Bau	Gewerblicher und industrieller Bau <sup>1</sup>		Öffentlicher und Verkehrsbau				
				Hochbau	Tiefbau	Hochbau		Straßen- bau	sonstiger Tiefbau <sup>2</sup>	
						zusammen <sup>2</sup>	Bund, Länder u. Gemeinden, Sozialvers.			
1 000 Euro										
<b>Auftragseingang</b>										
2002	1 193 947	332 968	16 011	193 310	136 437	57 450	49 200	291 353	166 416	
2003	1 022 538	284 434	15 017	130 402	121 532	65 840	53 412	247 763	157 550	
2003	Januar	54 459	17 979	578	8 009	6 772	2 445	1 295	9 594	9 082
	Februar	54 374	17 566	686	6 196	7 970	2 405	1 264	11 617	7 934
	März	100 827	40 025	1 019	9 702	9 992	3 802	3 222	14 444	21 843
	April	85 734	21 304	1 316	13 196	12 564	4 173	3 138	16 124	17 057
	Mai	106 060	25 116	1 672	10 490	14 121	11 654	10 550	30 685	12 322
	Juni	104 052	26 554	1 090	18 706	8 762	6 858	5 519	26 341	15 741
	Juli	88 865	19 014	1 190	9 298	9 802	12 327	10 862	23 423	13 811
	August	89 073	21 319	1 893	14 009	10 829	8 171	7 633	21 791	11 061
	September	104 707	24 612	2 553	13 561	15 401	3 727	2 628	29 554	15 299
	Oktober	85 809	16 150	1 014	9 159	11 028	6 068	4 360	30 718	11 672
	November	68 041	17 428	814	9 455	7 056	2 386	1 429	21 780	9 122
	Dezember	80 537	37 367	1 192	8 621	7 235	1 824	1 512	11 692	12 606
2004	Januar	48 133	12 025	820	12 983	5 486	1 361	930	5 946	9 512
	Februar	58 780	18 014	607	7 805	4 000	4 863	3 964	10 031	13 460
	März	112 429	21 150	1 541	13 509	24 907	2 623	2 157	31 356	17 343
	April	70 444	18 460	697	11 183	6 599	5 627	4 726	11 320	16 558
	Mai	85 219	21 232	1 240	10 613	6 811	4 226	3 522	17 781	23 316
	Juni	103 870	28 594	1 027	12 899	7 223	5 370	3 103	25 857	22 900
	Juli	88 769	19 550	663	12 827	7 206	4 258	4 008	26 715	17 550
	August	99 193	22 395	927	12 713	12 000	5 318	4 769	23 825	22 015
	September	100 838	20 935	763	9 474	10 599	6 030	4 139	33 242	19 795
	Oktober	75 779	17 511	952	7 918	11 437	5 835	3 792	11 089	21 037
	November	59 832	15 311	1 218	5 790	8 729	2 530	1 725	11 972	14 282
	Dezember									
<b>Auftragsbestand</b>										
2003	31. März	476 498	143 076	5 609	73 642	52 450	22 345	17 235	129 420	49 956
	30. Juni	416 313	93 944	4 556	58 356	51 466	29 920	24 049	123 235	54 836
	30. Sept.	376 333	88 142	6 394	53 922	45 778	28 581	22 432	116 368	37 148
	31. Dez.	332 295	91 648	5 956	44 887	36 351	19 381	15 103	93 754	40 318
2004	31. März	380 543	91 986	6 365	39 602	46 907	16 352	13 044	125 599	53 732
	30. Juni	394 215	89 793	6 015	54 456	40 343	15 539	10 623	120 629	67 440
	30. Sept.	422 250	186 913	2 642	67 375	25 511	18 329	12 359	65 682	55 798
	31. Dez.									

<sup>1</sup> einschl. Unternehmen der Bahn und Post

<sup>2</sup> Bund, Länder und Gemeinden, Sozialversicherung sowie Organisationen ohne Erwerbszweck

Noch: **1. Vorbereitende Baustellenarbeiten, Hoch- und Tiefbau**  
 Betriebe mit 20 und mehr Beschäftigten

**1.10 Ergebnisse für den Monat November 2004 nach Kreisen**

**1.10.1 Betriebe, Beschäftigte, geleistete Arbeitsstunden, Lohn- und Gehaltssumme**

KREISFREIE STADT Kreis	Betriebe	Beschäftigte	Geleistete Arbeitsstunden				Brutto- lohnsumme	Brutto- gehalt- summe
			insgesamt	Wohnungs- bau	gewerbl. u. industrieller Bau <sup>1</sup>	öffentlicher und Ver- kehrsbau		
			1 000 Stunden					
FLENSBURG	4	144	15	9	4	2	294	95
KIEL	7	360	36	5	11	20	751	254
LÜBECK	19	844	89	33	24	32	1 480	663
NEUMÜNSTER	11	538	58	13	6	39	1 149	369
Dithmarschen	16	534	59	14	13	32	1 040	274
Herzogtum Lauenburg	9	249	26	17	5	4	523	193
Nordfriesland	26	886	97	42	30	25	1 791	456
Ostholstein	14	752	78	18	9	51	1 676	658
Pinneberg	12	619	60	5	15	40	1 209	735
Plön	12	404	42	16	11	15	952	286
Rendsburg-Eckernförde	29	1 371	144	35	53	56	2 878	1 280
Schleswig-Flensburg	25	1 061	111	34	18	59	2 171	644
Segeberg	27	1 192	152	50	35	67	2 533	1 010
Steinburg	11	425	55	13	19	23	996	328
Stormarn	18	680	75	31	32	12	1 288	497
<b>Schleswig-Holstein</b>	<b>240</b>	<b>10 059</b>	<b>1 102</b>	<b>336</b>	<b>285</b>	<b>481</b>	<b>20 731</b>	<b>7 741</b>

noch: **1.10 Ergebnisse für den Monat November 2004 nach Kreisen**

**1.10.2 Baugewerblicher Umsatz, Auftragseingang**

KREISFREIE STADT Kreis	Baugewerblicher Umsatz				Auftragseingang			
	insgesamt	Wohnungs- bau	gewerbl. u. industrieller Bau <sup>1</sup>	öffentlicher und Ver- kehrsbau	insgesamt	Wohnungs- bau	gewerbl. u. industrieller Bau <sup>1</sup>	öffentlicher und Ver- kehrsbau
	1 000 Euro							
FLENSBURG	1 922	1 265	423	234	273	51	198	24
KIEL	3 433	176	935	2 322	2 092	93	681	1 318
LÜBECK	20 783	9 160	8 097	3 526	4 950	993	2 566	1 391
NEUMÜNSTER	7 201	2 487	852	3 862	8 660	487	257	7 916
Dithmarschen	5 662	1 432	836	3 394	3 553	1 845	327	1 381
Herzogtum Lauenburg	1 768	1 104	304	360	1 129	388	231	510
Nordfriesland	8 803	3 927	2 134	2 742	7 522	3 172	1 753	2 597
Ostholstein	7 628	1 510	737	5 381	2 821	725	982	1 114
Pinneberg	5 237	542	875	3 820	2 382	437	692	1 253
Plön	5 971	1 689	2 498	1 784	3 019	942	836	1 241
Rendsburg-Eckernförde	19 698	4 861	9 766	5 071	8 213	973	3 500	3 740
Schleswig-Flensburg	11 610	4 417	1 371	5 822	2 645	624	898	1 123
Segeberg	15 570	5 416	2 570	7 584	5 968	1 625	588	3 755
Steinburg	4 765	1 189	1 481	2 095	2 478	612	1 216	650
Stormarn	7 542	3 215	3 383	944	4 127	2 344	1 011	772
<b>Schleswig-Holstein</b>	<b>127 589</b>	<b>42 390</b>	<b>36 261</b>	<b>48 938</b>	<b>59 832</b>	<b>15 311</b>	<b>15 737</b>	<b>28 784</b>

<sup>1</sup> einschl. landwirtschaftl. Bau sowie Unternehmen der Bahn und Post

## 2. Bauinstallation und sonstiges Ausbaugewerbe

Betriebe mit 20 und mehr Beschäftigten

Wirtschaftszweig		Be- triebe <sup>1</sup>	Beschäf- tigte <sup>1</sup>	Geleistete	Brutto-	Brutto-	Gesamt- umsatz	Bauge- werblicher Umsatz
				Arbeits- stunden	lohn- summe	gehalt- summe		
				1 000 Std.	1 000 Euro			
2002 <sup>a</sup>		276	9 249	11 592	178 229	77 713	835 704	796 683
2003 <sup>a</sup>		258	8 492	10 559	163 321	73 756	735 479	701 441
2003	1. Vierteljahr	260	8 487	2 548	39 554	18 345	133 692	126 021
	2. Vierteljahr	258	8 469	2 615	41 371	19 623	169 920	161 809
	3. Vierteljahr	257	8 644	2 751	40 614	17 307	190 472	181 064
	4. Vierteljahr	256	8 369	2 645	41 782	18 480	241 395	232 547
2004	1. Vierteljahr	237	7 754	2 311	34 318	16 062	137 561	129 726
	2. Vierteljahr	237	7 787	2 362	35 566	16 892	165 244	157 221
	3. Vierteljahr	235	7 936	2 480	35 870	16 257	172 715	165 201
	4. Vierteljahr							
<b>Ergebnisse für das 3. Vierteljahr 2004 nach Wirtschaftszweigen</b>								
<b>45.3-45.5</b>	<b>Bauinstallation und sonstiges Ausbaugewerbe</b>	<b>235</b>	<b>7 936</b>	<b>2 480</b>	<b>35 870</b>	<b>16 257</b>	<b>172 715</b>	<b>165 201</b>
45.3	Bauinstallation	163	5 995	1 796	25 667	13 843	134 395	128 415
45.31	Elektroinstallation	66	2 607	882	11 565	4 131	46 865	42 361
45.32	Dämmung gegen Kälte, Wärme, Schall und Erschütterung	7	167	47	878	631	6 002	6 002
45.33	Klempnerei, Gas-, Wasser-, Heizungs- und Lüftungsinstallation	82	2 909	781	11 299	8 215	72 651	71 279
45.34	Sonstige Bauinstallation	8	312	86	1 925	865	8 878	8 774
45.4	Sonstiges Ausbaugewerbe	72	1 941	684	10 203	2 414	38 320	36 785
45.41	Stuckateurgewerbe, Gipserei und Verputzerei	2	.	.	.	.	.	.
45.42	Bautischlerei und -schlosserei	5	.	.	.	.	.	.
45.43	Fußboden-, Fliesen- und Plattenlegerei, Raumausstattung	16	371	108	1 858	836	11 658	10 995
45.43.1	Parkettlegerei	–	–	–	–	–	–	–
45.43.2	Fliesen-, Platten- und Mosaiklegerei	6	.	.	.	.	.	.
45.43.3	Estrichlegerei	8	192	58	1 021	445	8 288	8 156
45.43.4	Sonstige Fußbodenlegerei und -kleberei	2	.	.	.	.	.	.
45.43.5	Tapetenkleberei	–	–	–	–	–	–	–
45.43.6	Raumausstattung, o. a. S.	–	–	–	–	–	–	–
45.44	Maler- und Glasergewerbe	49	1 405	519	7 567	1 363	23 540	22 669
45.44.1	Maler- und Lackierergewerbe	48	.	.	.	.	.	.
45.44.2	Glasergewerbe	1	.	.	.	.	.	.
45.45	Baugewerbe, a. n. g.	–	–	–	–	–	–	–
45.5	Vermietung von Baumaschinen und -geräten mit Bedienungs- personal	–	–	–	–	–	–	–

<sup>1</sup> am Ende des Vierteljahres

<sup>a</sup> Betriebe und Beschäftigte = Durchschnitt der Vierteljahresergebnisse