

Auskunft zu diesem Bericht unter Telefon: 0431 6895-9294 · Fax: 0431 6895-9275 · E-Mail: bernd.reuter@statistik-nord.de

© Für nichtgewerbliche Zwecke sind Vervielfältigung und unentgeltliche Verbreitung – auch auszugsweise – mit Quellenangabe gestattet. Die Verbreitung – auch auszugsweise – über elektronische Systeme/Datenträger bedarf der vorherigen Zustimmung. Alle übrigen Rechte bleiben vorbehalten.

## Das Baugewerbe in Schleswig-Holstein im September 2006

### Auftragslage im Bau weiter erfreulich

Das Baugewerbe wird nach der Klassifikation der Wirtschaftszweige, Ausgabe 2003 (WZ 2003) gegliedert, und zwar u. a. in Wirtschaftszweige des Bauhauptgewerbes und in solche des Ausbaugewerbes. Nach der WZ 2003 gehören zum Bauhauptgewerbe die Wirtschaftszweige „Vorbereitende Baustellenarbeiten“ und „Hoch- und Tiefbau“, während dem Ausbaugewerbe die Wirtschaftszweige „Bauinstallation“, „Sonstiges Ausbaugewerbe“ sowie „Vermietung von Baumaschinen und -geräten mit Bedienungspersonal“ zugeordnet werden. Weitere Hinweise hierzu siehe Seite 2 dieses Berichtes.

In den Betrieben der Vorbereitenden Baustellenarbeiten sowie des Hoch- und Tiefbaus (Bauhauptgewerbe) in Schleswig-Holstein waren nach vorläufigen Ergebnissen am Ende des Monats September 2006 21 718 Personen beschäftigt, 0,4 Prozent mehr als im Monat zuvor. Der durchschnittliche Personalbestand für den Zeitraum Januar bis September 2006 lag um 0,6 Prozent unter dem entsprechenden Wert des Vorjahres. Die im Bauhauptgewerbe geleisteten Arbeitsstunden haben gegenüber dem Zeitraum des Vorjahres um 0,5 Prozent auf 18,2 Mio. Stunden abgenommen.

Die Auftragseingänge der Betriebe mit 20 und mehr Beschäftigten lagen in den ersten neun Monaten des Jahres 2006 mit 753,4 Mio. Euro um 4,5 Prozent über denen des Vorjahres. Die Nachfrage nach Bauleistungen nahm im Wirtschaftsbau um 16,5 Prozent zu, ging allerdings im Wohnungsbau um 0,1 Prozent und im öffentlichen und Verkehrsbau um 0,6 Prozent zurück. Gegenüber dem Vormonat zeigte sich die Auftragslage in allen Zweigen des Bauhauptgewerbes um 7,8 Prozent verbessert.

Zahlen über das Ausbaugewerbe können den Tabellen auf Seite 12 dieses Berichtes entnommen werden.

### 1. Vorbereitende Baustellenarbeiten, Hoch- und Tiefbau (Bauhauptgewerbe) 1.1 Beschäftigte, geleistete Arbeitsstunden, Umsatz, Lohn- und Gehaltssumme alle Betriebe (hochgerechnet<sup>1</sup>) und Auftragseingang

Merkmal	Sep- tember 2005	August 2006	Sep- tember 2006	Veränderung in % September 2006 gegenüber		Januar bis September <sup>2</sup>		
				September 2005	August 2006	2005	2006	Verän- derung in %
Beschäftigte	21 687	21 626	<b>21 718</b>	0,1	0,4	21 090	20 969	- 0,6
Geleistete Arbeitsstunden (1 000)	2 486	2 451	<b>2 472</b>	- 0,6	0,9	18 241	18 155	- 0,5
Wohnungsbau	1 195	1 226	<b>1 245</b>	4,2	1,5	9 102	8 990	- 1,2
gewerb. und industrieller Bau <sup>3</sup>	615	608	<b>594</b>	- 3,4	- 2,3	4 516	4 672	3,5
öffentlicher und Verkehrsbau	676	617	<b>633</b>	- 6,4	2,6	4 622	4 493	- 2,8
Baugewerblicher Umsatz (1 000 Euro)	216 756	209 481	<b>219 829</b>	1,4	4,9	1 412 158	1 485 437	5,2
Wohnungsbau	92 320	93 777	<b>98 726</b>	6,9	5,3	599 678	653 478	9,0
gewerb. und industrieller Bau <sup>3</sup>	54 604	52 556	<b>54 344</b>	- 0,5	3,4	381 835	399 142	4,5
öffentlicher und Verkehrsbau	69 832	63 148	<b>66 759</b>	- 4,4	5,7	430 643	432 817	0,5
Bruttolohnsumme (1 000 Euro)	35 573	37 457	<b>35 537</b>	- 0,1	- 5,1	275 600	280 014	1,6
Bruttogehaltssumme (1 000 Euro)	10 710	10 264	<b>10 397</b>	- 2,9	1,3	95 053	95 032	- 0,0
Auftragseingang (1 000 Euro)	93 469	90 004	<b>96 981</b>	3,8	7,8	721 148	753 425	4,5
Wohnungsbau	21 853	22 289	<b>23 145</b>	5,9	3,8	183 849	183 582	- 0,1
gewerb. und industrieller Bau <sup>3</sup>	34 711	32 888	<b>22 869</b>	- 34,1	- 30,5	209 647	244 195	16,5
öffentlicher und Verkehrsbau	36 905	34 827	<b>50 967</b>	38,1	46,3	327 652	325 648	- 0,6

<sup>1</sup> ab März 2006 vorläufige Ergebnisse

<sup>2</sup> Beschäftigte = Durchschnitt der Monate

<sup>3</sup> einschl. landwirtschaftl. Bau sowie Unternehmen der Bahn und Post

**Hinweis:** Bundeszahlen veröffentlicht das Statistische Bundesamt in seiner Fachserie „Ausgewählte Zahlen für die Bauwirtschaft“.

## Hinweise

## Rechtsgrundlagen

Gesetz über die Statistik im Produzierenden Gewerbe (ProdGewStatG) in der Fassung der Bekanntmachung vom 21. März 2002 (BGBl. I S. 1181) geändert durch Artikel 2 des Gesetzes vom 26. Juli 2002 (BGBl. I S. 2867), in Verbindung mit dem Gesetz über die Statistik für Bundeszwecke (Bundesstatistikgesetz - BStatG) vom 22. Januar 1987 (BGBl. I S. 462), zuletzt geändert durch Artikel 2 des Gesetzes vom 9. Juni 2005 (BGBl. I S. 1534).

## Erhebungsbereich

Die Abgrenzung und Gliederung des Baugewerbes erfolgt nach der Klassifikation der Wirtschaftszweige, Ausgabe 2003 (WZ 2003).

## Vorbereitende Baustellenarbeiten, Hoch- und Tiefbau

- 45.11.1 Abbruch-, Spreng- und Enttrümmerungsgewerbe
- 45.11.2 Erdbewegungsarbeiten
- 45.11.4 Aufschließung von Lagerstätten; Auffüllen stillgelegter Lagerstätten
- 45.12.0 Test- und Suchbohrung
- 45.21.1 Hoch- und Tiefbau ohne ausgeprägten Schwerpunkt
- 45.21.2 Hochbau (ohne Fertigteilbau)
- 45.21.3 Errichtung von Fertigteilbauten aus Beton im Hochbau aus selbst hergestellten Fertigteilen
- 45.21.4 Errichtung von Fertigteilbauten aus Beton im Hochbau aus fremd bezogenen Fertigteilen
- 45.21.5 Errichtung von Fertigteilbauten aus Holz und Kunststoffen im Hochbau aus fremd bezogenen Fertigteilen
- 45.21.6 Brücken- und Tunnelbau und Ähnliches
- 45.21.7 Rohrleitungs- und Kabelleitungstiefbau
- 45.22.1 Dachdeckerei und Bauspenglerei
- 45.22.2 Abdichtung gegen Wasser und Feuchtigkeit
- 45.22.3 Zimmerei und Ingenieurholzbau
- 45.23.1 Bau von Straßen, Rollbahnen und Sportanlagen
- 45.23.2 Bau von Bahnverkehrsstrecken
- 45.24.0 Wasserbau
- 45.25.1 Brunnenbau
- 45.25.2 Schachtbau
- 45.25.3 Schornstein-, Feuerungs- und

## Industrieofenbau

- 45.25.4 Gerüstbau
- 45.25.5 Gebäudetrocknung
- 45.25.6 Sonstiger spezialisierter Hoch- und Tiefbau, anderweitig nicht genannt

## Bauinstallation und sonstiges Ausbaugewerbe

- 45.31.0 Elektroinstallation
- 45.32.0 Dämmung gegen Kälte, Wärme, Schall und Erschütterung
- 45.33.0 Klempnerei, Gas-, Wasser-, Heizungs- und Lüftungsinstallation
- 45.34.0 Sonstige Bauinstallation
- 45.41.0 Stuckateurgewerbe, Gipserei und Verputzerei
- 45.42.0 Bautischlerei und -schlosserei
- 45.43.1 Parkettlegerei
- 45.43.2 Fliesen-, Platten- und Mosaiklegerei
- 45.43.3 Estrichlegerei
- 45.43.4 Sonstige Fußbodenlegerei und -kleberei
- 45.43.5 Tapetenkleberei
- 45.43.6 Raumausstattung, ohne ausgeprägten Schwerpunkt
- 45.44.1 Maler- und Lackierergewerbe
- 45.44.2 Glasergewerbe
- 45.45.1 Fassadenreinigung
- 45.45.3 Ausbaugewerbe, anderweitig nicht genannt
- 45.50.1 Vermietung von Betonpumpen mit Bedienungspersonal
- 45.50.2 Vermietung von sonstigen Baumaschinen und -geräten mit Bedienungspersonal

Zum Monatsbericht im Bereich Vorbereitende Baustellenarbeiten, Hoch- und Tiefbau sowie zum Vierteljährlichen Bericht im Bereich Bauinstallation und sonstiges Baugewerbe melden schleswig-holsteinische Baubetriebe von Unternehmen des Produzierenden Gewerbes mit 20 und mehr Beschäftigten, Baubetriebe mit 20 und mehr Beschäftigten von Unternehmen außerhalb des Produzierenden Gewerbes sowie Arbeitsgemeinschaften, soweit sich ihre Tätigkeit auf inländische Baustellen bezieht. Erfasst und nachgewiesen werden örtliche Einheiten (in der Regel nicht Baustellen) mit wirtschaftlichem Schwerpunkt im Baugewerbe.

Darüber hinaus werden für den Bereich Vorbereitende Baustellenarbeiten, Hoch- und Tiefbau die erhobenen Daten der monatlich meldenden Betriebe, mit Ausnahme der Auftragseingänge und Auftragsbestände, auf Ergebnisse für alle Betriebe hochgerechnet und in den Tabellen 1.3 bis 1.5.2 dieses Berichts nachgewiesen. Grundlage für die Hochrechnung ist das Verhältnis der Ergebnisse monatlich meldender Betriebe zu den Ergebnissen aller Betriebe im Bereich Vorberei-

tende Baustellenarbeiten, Hoch- und Tiefbau zur Totalerhebung, Stichtag 30. Juni jeden Jahres.

### **Beschäftigte**

Tätige Inhaber und tätige Mitinhaber (eingeschlossen sind unbezahlt mithelfende Familienangehörige) sowie alle in einem arbeitsrechtlichen Verhältnis zum Betrieb stehenden Personen soweit sie nicht überwiegend in anderen Bereichen des Betriebes wie Handel oder Dienstleistung beschäftigt sind. Dazu zählen auch Saison- und Aushilfskräfte, Teilzeitbeschäftigte, Kurzarbeiter, Schlechtwettergeldempfänger sowie Arbeitskräfte, die von anderen Unternehmen gegen Entgelt zur Arbeitsleistung gem. dem Arbeitnehmerüberlassungsgesetz zur Verfügung gestellt wurden.

Zu den Angestellten rechnen auch Gesellschafter, Vorstandsmitglieder, Geschäftsführer und andere leitende Kräfte eines Unternehmens (GmbH und sonstige Rechtsformen), nicht jedoch die angestelltenversicherungspflichtigen Poliere, Schachtmeister und Meister.

Nachgewiesen wird in den Tabellen für den Bereich Vorbereitende Baustellenarbeiten, Hoch- und Tiefbau der Beschäftigtenstand am Monatsende, bei größeren Zeiträumen der jeweilige Durchschnitt für die betreffenden Monate.

Der Beschäftigtenstand im Bereich Bauinstallation und sonstiges Baugewerbe bezieht sich auf das Ende der Berichtsvierteljahre, bei Jahresangaben auf den Durchschnitt der Vierteljahresergebnisse.

### **Lohn- und Gehaltsumme**

Summe der Bruttobezüge (Bar- und Sachbezüge) einschl. der Arbeitnehmeranteile, jedoch ohne die Arbeitgeberanteile zur Sozialversicherung (Kranken-, Renten- und Arbeitslosenversicherung). Nicht eingeschlossen sind auch Beiträge zu den Sozialkassen des Baugewerbes, Winterbau-Umlage, Aufwendungen für die betriebliche Alters-, Invaliditäts- und Hinterbliebenenversorgung sowie gezahltes Vorruhestandsgeld.

Die Entgelte für Poliere, Schachtmeister und Meister werden zur Bruttolohnsumme und nicht zur Bruttogehaltsumme gerechnet.

### **Geleistete Arbeitsstunden**

Alle auf Baustellen, Bauhöfen und in Werkstätten im Bundesgebiet tatsächlich geleisteten Arbeitsstunden, gleichgültig ob sie von Lohnempfängern, Polieren, Schachtmeistern und Meistern, von Inhabern, Familienangehörigen, Angestellten oder Auszubildenden erbracht wurden.

Nicht einbezogen sind die für Bürotätigkeit geleisteten Arbeitsstunden.

### **Umsatz (ohne Umsatzsteuer)**

Die dem Finanzamt für die Umsatzsteuer zu meldenden steuerbaren (steuerpflichtigen und steuerfreien) Beträge für die im Bundesgebiet getätigten Leistun-

gen, einschließlich Umsatz aus Nachunternehmer-

tätigkeit und der Vergabe von Teilleistungen an Nachunternehmer. Hierzu zählen auch Anzahlungen für Teilleistungen oder Vorauszahlungen vor Ausführung der entsprechenden Lieferungen oder Leistungen, die gem. § 13 Umsatzsteuergesetz zu versteuern sind.

Neben dem baugewerblichen Umsatz (Umsatz aus Bauleistungen) enthält der Gesamtumsatz sonstige Umsätze, die in der eigenen Bauleistung nicht abgerechnet wurden. Hierbei handelt es sich vorwiegend um Umsätze aus Handelsware, Umsätze aus sonstigen eigenen Erzeugnissen (Baustoffen, Betonwaren u. Ä.), Umsätze aus Lohnarbeiten für Dritte, Dienstleistungen, Vermietung und Verpachtung.

### **Auftragseingang**

Als Auftragseingang gilt die Summe aller im Berichtszeitraum eingegangenen und vom Betrieb fest akzeptierten Bauaufträge im Inland entsprechend der Verdingungsordnung für Bauleistungen ohne Umsatzsteuer. Anzugeben sind nur Auftragseingänge, die vom Betrieb selbst ausgeführt werden. Die an Nachunternehmer zu vergebenden Teile von Bauaufträgen bleiben somit in der eigenen Meldung des Betriebes unberücksichtigt.

### **Auftragsbestand**

Zum Auftragsbestand rechnet der Wert (ohne Umsatzsteuer) aller fest angenommenen, aber noch nicht ausgeführten Bauaufträge bzw. Auftragsteile im Inland am Ende des Berichtszeitraumes, ohne an Nachunternehmer vergebene Aufträge. Bei der Ermittlung des Auftragsbestandes ist vom Wert bereits im Bau befindlicher Projekte der Teil abzusetzen, der produktionstechnisch schon fertiggestellt ist.

### **Zeichen und Abkürzungen**

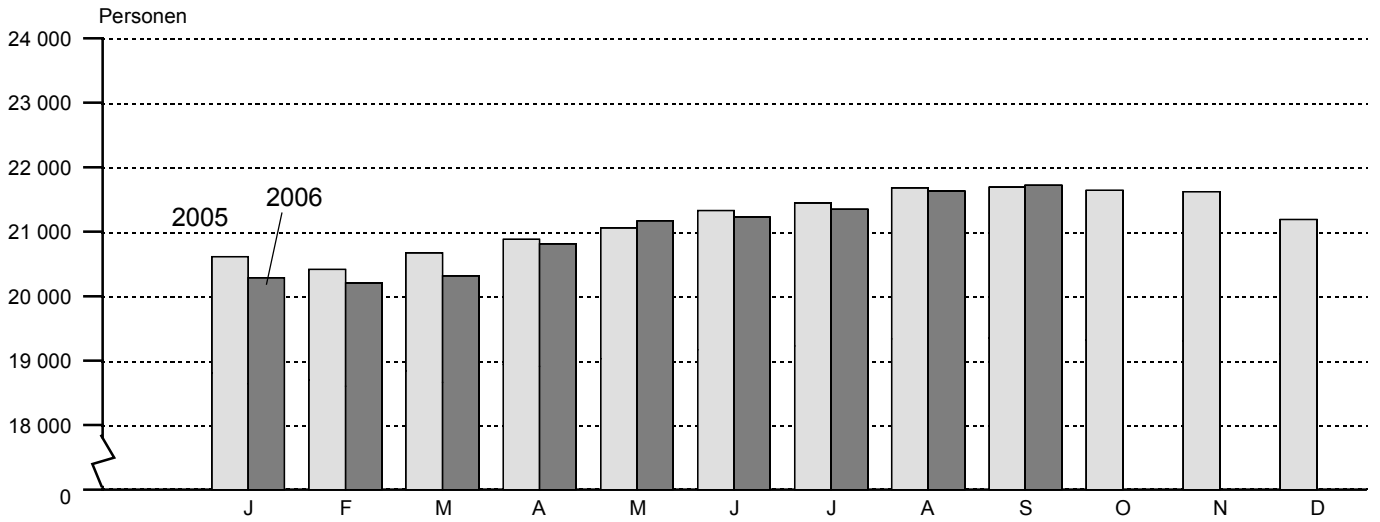
- = nichts vorhanden
- 0 = Weniger als die Hälfte von 1 in der letzten besetzten Stelle, jedoch mehr als nichts
- = Zahlenwert unbekannt oder geheim zu halten
- ... = Angabe fällt später an
- a. n. g. = anderweitig nicht genannt
- o. a. S. = ohne ausgeprägten Schwerpunkt
- r = berichtigte Zahl
- u. Ä. = und Ähnliche

Abweichungen in den Summen sind auf Runden der Zahlen zurückzuführen.

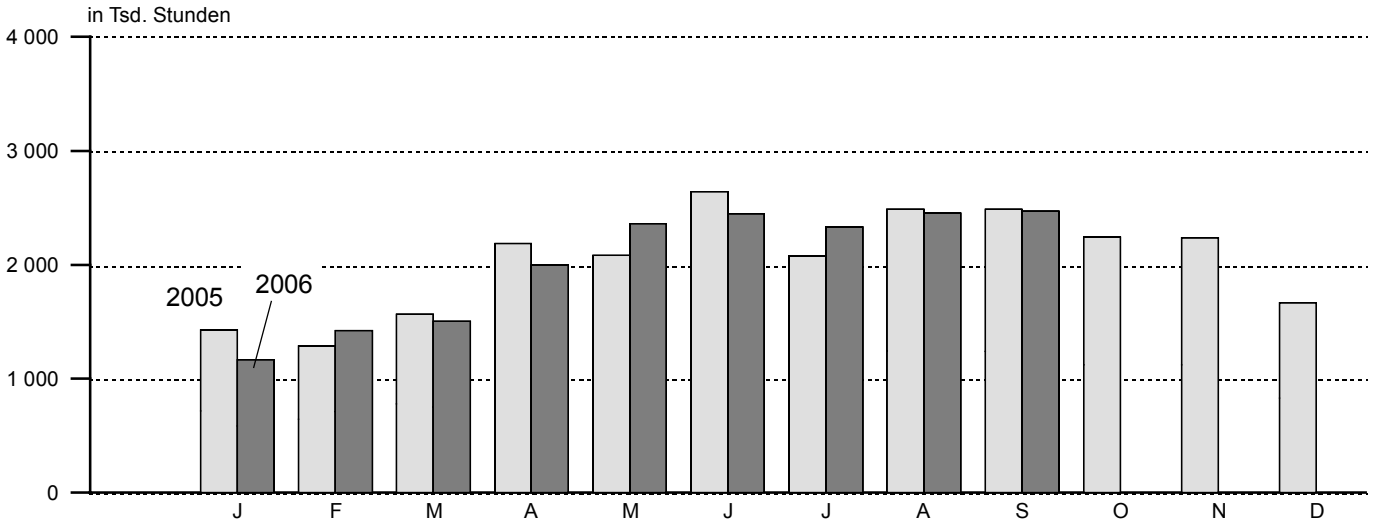
Ergebnisse der jährlich im Juni stattfindenden Totalerhebung im Bereich Vorbereitende Baustellenarbeiten, Hoch- und Tiefbau und der bei Betrieben mit 10 und mehr Beschäftigten im Bereich Bauinstallation, sonstiges Baugewerbe durchgeführten Jähr-

**Vorbereitende Baustellenarbeiten, Hoch- und Tiefbau, 2006 gegenüber 2005  
– alle Betriebe (hochgerechnet<sup>1</sup>) –**

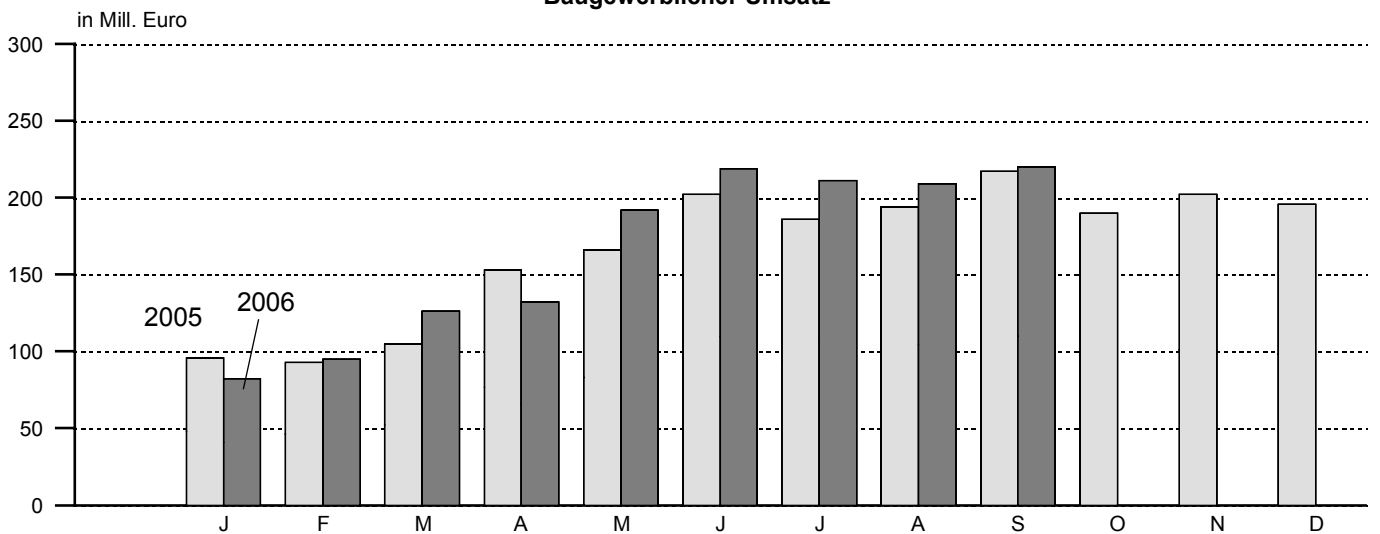
**Beschäftigte**



**Geleistete Arbeitsstunden**



**Baugewerblicher Umsatz**



210601 Sta Nord

<sup>1</sup> ab März 2006 vorläufige Ergebnisse

## Noch: 1. Vorbereitende Baustellenarbeiten, Hoch- und Tiefbau

Betriebe mit 20 und mehr Beschäftigten

### 1.2 Ergebnisse für den Monat September 2006 nach ausgewählten Wirtschaftszweigen

Wirtschaftszweig		Be- triebe	Beschäf- tigte	Geleistete	Brutto-	Brutto-	Gesamt-	Bauge- werblicher
				Arbeits- stunden	lohn- summe	gehalt- summe		
				1 000 Std.	1 000 Euro			
<b>45.1/ 45.2</b>	<b>Vorbereitende Baustellenarbeiten, Hoch- und Tiefbau</b>	<b>211</b>	<b>9 809</b>	<b>1 148</b>	<b>18 588</b>	<b>6 200</b>	<b>128 450</b>	<b>126 536</b>
45.1	Vorbereitende Baustellenarbeiten	5	144	17	241	113	4 168	4 021
45.11	Abbruch-, Spreng- und Entrümme- rungs- gewerbe, Erdbewegungs- arbeiten	5	144	17	241	113	4 168	4 021
45.12	Test- und Suchbohrung	–	–	–	–	–	–	–
45.2	Hoch- und Tiefbau	206	9 665	1 130	18 347	6 086	124 282	122 515
45.21	Hochbau, Brücken- u. Tunnelbau u. Ä.	105	4 470	486	8 046	2 718	56 632	56 188
45.21.1	Hoch- und Tiefbau o. a. S.	17	1 117	113	1 987	799	17 093	16 752
45.21.2	Hochbau (ohne Fertigteilbau)	76	2 809	309	5 071	1 525	34 607	34 536
45.21.3 - 45.21.5	Fertigteilbau im Hochbau	2	.	.	.	.	.	.
45.21.6	Brücken- und Tunnelbau u. Ä.	1	.	.	.	.	.	.
45.21.7	Rohrleitungs- und Kabelleitungs- tiefbau	9	381	49	733	168	3 490	3 489
45.22	Dachdeckerei, Bauspenglerei, Abdichtungen und Zimmerei	30	.	.	.	.	.	.
45.22.1	Dachdeckerei und Bauspenglerei	14	338	41	560	112	2 850	2 843
45.22.2	Abdichtung gegen Wasser und Feuchtigkeit	1	.	.	.	.	.	.
45.22.3	Zimmerei und Ingenieurholzbau	15	651	80	1 214	176	4 718	4 718
45.23	Bau von Straßen, Bahnverkehrs- strecken, Rollbahnen und Sport- anlagen	22	2 178	284	4 473	1 764	34 641	33 522
45.23.1	Bau von Straßen, Rollbahnen und Sportanlagen	20	.	.	.	.	.	.
45.23.2	Bau von Bahnverkehrsstrecken	2	.	.	.	.	.	.
45.24	Wasserbau	2	.	.	.	.	.	.
45.25	Sonstiger spezialisierter Hoch- und Tiefbau	47	1 955	231	3 899	1 249	25 027	24 830
45.25.4	darunter Gerüstbau	10	315	38	673	221	3 738	3 735
45.25.6	Sonstiger spezialisierter Hoch- und Tiefbau, an- derweitig nicht genannt	32	1 451	167	2 851	941	19 539	19 344

## Noch: 1. Vorbereitende Baustellenarbeiten, Hoch- und Tiefbau

Alle Betriebe (hochgerechnet)

### 1.3 Beschäftigte, Lohn- und Gehaltssumme

Zeitraum	Beschäftigte						Brutto- lohnsumme	Brutto- gehalt- summe	
	insgesamt	tätige Inhaber und Mitinhaber	kaufm. und techn. Angestellte	Poliere, Meister, Facharbeiter	Fachwerker und Werker	gewerbl. Auszu- bildende			
							1 000 Euro		
2004 <sup>a</sup>	22 565	2 186	4 226	11 688	2 863	1 602	417 082	135 489	
2005 <sup>a</sup>	21 188	2 157	4 028	10 827	2 588	1 588	380 837	128 642	
2005	Januar	20 617	2 148	4 058	10 406	2 395	1 610	25 127	10 403
	Februar	20 409	2 131	4 058	10 209	2 410	1 601	21 433	10 395
	März	20 679	2 260	4 037	10 303	2 515	1 564	25 417	10 299
	April	20 884	2 205	3 998	10 513	2 613	1 555	31 583	10 946
	Mai	21 063	2 186	4 013	10 635	2 685	1 544	32 749	10 258
	Juni	21 335	2 149	4 024	11 068	2 655	1 439	33 830	10 804
	Juli	21 452	2 149	4 013	11 154	2 695	1 441	33 376	10 677
	August	21 680	2 149	4 020	11 170	2 687	1 654	36 512	10 561
	September	21 687	2 112	4 009	11 215	2 690	1 661	35 573	10 710
	Oktober	21 640	2 130	4 024	11 181	2 629	1 676	34 409	10 311
	November	21 618	2 130	4 043	11 158	2 616	1 671	39 143	12 600
	Dezember	21 189	2 130	4 037	10 912	2 469	1 641	31 685	10 678
2006	Januar	20 285	2 130	3 968	10 295	2 265	1 627	23 030	10 252
	Februar	20 204	2 036	3 970	10 285	2 284	1 629	22 944	9 885
	März	20 318	2 130	3 940	10 295	2 347	1 606	24 202	9 984
	April	20 812	2 055	3 974	10 476	2 682	1 625	31 779	11 228
	Mai	21 170	2 074	3 972	10 629	2 861	1 634	35 583	10 324
	Juni	21 231	2 055	3 959	10 638	2 945	1 634	34 652	11 128
	Juli	21 353	2 017	3 970	10 986	2 825	1 555	34 830	11 570
	August	21 626	2 017	3 974	11 156	2 822	1 657	37 457	10 264
	September	21 718	1 998	3 994	11 136	2 859	1 731	35 537	10 397
	Oktober								
	November								
	Dezember								

<sup>a</sup> Beschäftigte = Durchschnitt der Monate

### 1.4 Arbeitstage, geleistete Arbeitsstunden in 1 000, Umsatz in 1 000 Euro

Zeitraum	Arbeitstage	Geleistete Arbeits- stunden insgesamt	Gesamt- umsatz	Bauge- werblicher Umsatz zusammen	Wohnungsbau		Landwirtschaftlicher Bau		
					geleistete Arbeits- stunden	bauge- werblicher Umsatz	geleistete Arbeits- stunden	bauge- werblicher Umsatz	
2004	257	25 901	2 197 660	2 173 383	13 283	1 005 140	325	25 232	
2005	254	24 387	2 024 851	2 000 024	12 111	864 877	351	28 394	
2005	Januar	21	1 431	96 286	95 564	741	42 142	16	1 352
	Februar	20	1 284	93 851	93 356	653	43 889	14	1 129
	März	21	1 564	106 521	104 672	777	44 673	22	1 524
	April	21	2 184	155 468	152 707	1 044	60 057	33	2 377
	Mai	20	2 082	168 579	166 219	987	68 723	35	2 463
	Juni	22	2 641	204 658	202 486	1 463	91 744	35	2 486
	Juli	21	2 080	187 845	185 906	1 023	74 374	33	2 597
	August	23	2 489	196 769	194 492	1 219	81 756	33	2 675
	September	22	2 486	219 367	216 756	1 195	92 320	39	3 491
	Oktober	20	2 242	193 111	189 756	1 100	90 620	31	2 661
	November	22	2 238	204 458	202 208	1 093	83 109	37	3 835
	Dezember	21	1 666	197 938	195 902	816	91 470	23	1 804
2006	Januar	22	1 168	83 321	81 722	581	38 078	12	1 013
	Februar	20	1 423	97 142	95 271	713	47 528	12	877
	März	23	1 501	126 979	125 614	710	53 684	14	1 167
	April	18	1 997	134 272	132 397	960	58 290	19	2 046
	Mai	21	2 362	193 932	191 813	1 172	87 350	27	2 094
	Juni	21	2 445	220 509	218 632	1 214	85 462	33	2 958
	Juli	21	2 336	212 193	210 678	1 169	90 583	31	2 464
	August	23	2 451	212 264	209 481	1 226	93 777	43	4 312
	September	21	2 472	222 411	219 829	1 245	98 726	39	3 259
	Oktober								
	November								
	Dezember								

Die Ergebnisse ab März 2006 der Tabellen 1.3 und 1.4 sind vorläufig. Sie werden nach Abschluss der Totalerhebung 2006 mit den neu ermittelten Faktoren hochgerechnet.



## Noch: 1. Vorbereitende Baustellenarbeiten, Hoch- und Tiefbau

Alle Betriebe (hochgerechnet)

### 1.5 Geleistete Arbeitsstunden in 1 000, baugewerblicher Umsatz in 1 000 Euro

#### 1.5.1 Gewerblicher und industrieller Bau<sup>1</sup>

Zeitraum	Zusammen		Hochbau		Tiefbau		
	geleistete Arbeitsstunden	baugewerbbl. Umsatz	geleistete Arbeitsstunden	baugewerbbl. Umsatz	geleistete Arbeitsstunden	baugewerbbl. Umsatz	
2004	5 435	528 496	3 381	313 630	2 054	214 866	
2005	5 684	514 619	3 492	319 476	2 192	195 143	
2005	Januar	341	30 285	227	22 037	114	8 248
	Februar	319	25 553	190	16 133	129	9 420
	März	429	29 529	269	19 412	160	10 117
	April	546	42 196	316	23 036	230	19 160
	Mai	521	44 228	317	26 604	204	17 624
	Juni	496	44 926	305	27 961	191	16 965
	Juli	469	46 077	292	30 796	177	15 281
	August	559	47 834	360	27 782	199	20 052
	September	576	51 113	365	32 363	211	18 750
	Oktober	494	40 829	293	22 556	201	18 273
	November	519	54 861	300	31 599	219	23 262
	Dezember	415	57 188	258	39 197	157	17 991
2006	Januar	352	25 137	233	17 048	119	8 089
	Februar	394	28 032	263	18 714	131	9 318
	März	412	33 881	275	21 571	137	12 310
	April	499	32 104	325	21 755	174	10 349
	Mai	564	48 564	349	29 088	215	19 476
	Juni	581	54 458	368	29 808	213	24 650
	Juli	520	57 447	339	37 653	181	19 794
	August	565	48 244	359	28 227	206	20 017
	September	555	51 085	357	30 214	198	20 871
	Oktober						
	November						
	Dezember						

<sup>1</sup> einschl. Unternehmen der Bahn und Post

### noch: 1.5 Geleistete Arbeitsstunden in 1 000, baugewerblicher Umsatz in 1 000 Euro

#### 1.5.2 Öffentlicher und Verkehrsbau

Zeitraum	Zusammen		Hochbau		Straßenbau		sonstiger Tiefbau		
	geleistete Arbeitsstunden	baugewerbbl. Umsatz	geleistete Arbeitsstunden	baugewerbbl. Umsatz	geleistete Arbeitsstunden	baugewerbbl. Umsatz	geleistete Arbeitsstunden	baugewerbbl. Umsatz	
2004	6 858	614 414	1 152	96 876	2 908	298 653	2 798	218 885	
2005	6 240	592 132	1 048	101 215	2 597	272 353	2 595	218 564	
2005	Januar	333	21 785	69	4 530	108	9 990	156	7 265
	Februar	298	22 785	67	7 885	88	4 360	143	10 540
	März	336	28 946	54	6 534	127	10 425	155	11 987
	April	561	48 077	85	7 750	219	24 278	257	16 049
	Mai	539	50 805	81	7 577	236	23 266	222	19 962
	Juni	646	63 328	109	8 018	299	35 412	238	19 898
	Juli	555	62 858	93	10 807	252	31 068	210	20 983
	August	678	62 227	112	9 410	307	32 681	259	20 136
	September	676	69 832	101	10 011	258	26 902	317	32 919
	Oktober	617	55 646	103	8 235	281	28 396	233	19 015
	November	589	60 403	102	9 033	253	30 099	234	21 271
	Dezember	412	45 440	72	11 425	169	15 476	171	18 539
2006	Januar	223	17 494	51	4 070	70	3 890	102	9 534
	Februar	304	18 834	59	3 527	108	5 854	137	9 453
	März	365	36 882	64	9 050	133	12 323	168	15 509
	April	519	39 957	76	4 507	234	21 775	209	13 675
	Mai	599	53 805	89	6 769	282	27 506	228	19 530
	Juni	617	75 754	88	8 154	287	46 563	242	21 037
	Juli	616	60 184	91	7 239	293	30 050	232	22 895
	August	617	63 148	91	9 817	292	29 693	234	23 638
	September	633	66 759	82	7 972	313	33 562	238	25 225
	Oktober								
	November								
	Dezember								

Die Ergebnisse ab März 2006 der Tabellen 1.5.1 und 1.5.2 sind vorläufig. Sie werden nach Abschluss der Totalerhebung 2006 mit den neu ermittelten Faktoren hochgerechnet.

## Noch: 1. Vorbereitende Baustellenarbeiten, Hoch- und Tiefbau

Betriebe mit 20 und mehr Beschäftigten

### 1.6 Betriebe, Beschäftigte, Lohn- und Gehaltssumme

Zeitraum	Betriebe	Beschäftigte						Brutto- lohn- summe	Brutto- gehalt- summe	
		insgesamt	tätige In- haber und Mitinhaber	kaufm. und techn. Angestellte	Poliere, Meister, Facharb.	Fachwerker und Werker	gewerbl. Auszu- bildende			
1 000 Euro										
2004 <sup>a</sup>	252	10 351	134	2 002	5 764	1 714	737	221 681	82 411	
2005 <sup>a</sup>	229	9 503	117	1 882	5 302	1 498	703	199 562	77 491	
2005	Januar	239	9 289	124	1 896	5 118	1 428	723	13 249	6 255
	Februar	239	9 196	123	1 896	5 021	1 437	719	11 301	6 250
	März	238	9 201	122	1 896	5 048	1 436	699	13 314	6 223
	April	235	9 335	119	1 878	5 151	1 492	695	16 544	6 614
	Mai	235	9 437	118	1 885	5 211	1 533	690	17 155	6 198
	Juni	233	9 570	117	1 886	5 413	1 514	640	17 711	6 617
	Juli	232	9 649	116	1 885	5 465	1 539	644	17 483	6 451
	August	228	9 750	116	1 888	5 473	1 534	739	19 126	6 381
	September	227	9 770	114	1 883	5 495	1 536	742	18 634	6 471
	Oktober	215	9 693	113	1 859	5 455	1 544	722	17 998	6 149
	November	215	9 681	113	1 868	5 444	1 536	720	20 474	7 514
	Dezember	215	9 459	113	1 865	5 324	1 450	707	16 573	6 368
2006	Januar	214	9 000	113	1 833	5 023	1 330	701	12 046	6 114
	Februar	214	9 003	108	1 834	5 018	1 341	702	12 001	5 895
	März	213	9 026	113	1 820	5 023	1 378	692	12 659	5 954
	April	212	9 331	109	1 836	5 111	1 575	700	16 622	6 696
	Mai	212	9 515	110	1 835	5 186	1 680	704	18 612	6 157
	Juni	211	9 561	109	1 829	5 190	1 729	704	18 125	6 636
	Juli	211	9 630	107	1 834	5 360	1 659	670	18 218	6 900
	August	211	9 757	107	1 836	5 443	1 657	714	19 592	6 121
	September	211	9 809	106	1 845	5 433	1 679	746	18 588	6 200
	Oktober									
	November									
	Dezember									

<sup>a</sup> Betriebe und Beschäftigte = Durchschnitt der Monate

### 1.7 Geleistete Arbeitsstunden in 1 000, Umsatz in 1 000 Euro

Zeitraum	Geleistete Arbeits- stunden insgesamt	Gesamt- umsatz	Bauge- werblicher Umsatz zusammen	Wohnungsbau		Landwirtschaftlicher Bau		
				geleistete Arbeits- stunden	bauge- werblicher Umsatz	geleistete Arbeits- stunden	bauge- werblicher Umsatz	
2004	12 266	1 244 289	1 224 323	3 664	363 947	171	14 334	
2005	11 334	1 169 439	1 150 709	3 318	318 655	166	14 971	
2005	Januar	661	52 387	51 797	211	15 651	9	803
	Februar	595	50 401	49 996	186	16 300	8	671
	März	712	61 021	59 623	221	16 840	10	781
	April	1 037	93 060	90 973	297	22 639	15	1 218
	Mai	987	98 904	97 120	281	25 906	16	1 262
	Juni	1 126	117 783	116 142	351	33 995	16	1 278
	Juli	980	111 751	110 285	291	28 036	15	1 331
	August	1 173	116 501	114 780	347	30 819	15	1 371
	September	1 177	127 626	125 652	340	34 801	18	1 789
	Oktober	1 062	109 823	107 336	290	32 007	15	1 432
	November	1 049	120 352	118 684	288	29 354	18	2 064
	Dezember	775	109 830	108 321	215	32 307	11	971
2006	Januar	522	45 838	44 653	153	13 449	6	545
	Februar	643	52 583	51 196	188	16 787	6	472
	März	700	72 823	71 811	187	18 961	7	628
	April	941	77 768	76 378	253	20 588	7	1 101
	Mai	1 100	110 872	109 301	309	30 852	13	1 127
	Juni	1 140	134 360	132 969	320	30 185	16	1 592
	Juli	1 089	122 459	121 336	308	31 994	15	1 326
	August	1 138	122 138	120 075	323	33 122	21	2 321
	September	1 149	128 450	126 536	328	34 870	19	1 754
	Oktober							
	November							
	Dezember							

Noch: **1. Vorbereitende Baustellenarbeiten, Hoch- und Tiefbau**  
 Betriebe mit 20 und mehr Beschäftigten

**1.8 Geleistete Arbeitsstunden in 1 000, baugewerblicher Umsatz in 1 000 Euro**

**1.8.1 Gewerblicher und industrieller Bau<sup>1</sup>**

Zeitraum	Zusammen		Hochbau		Tiefbau	
	geleistete Arbeitsstunden	baugewerbbl. Umsatz	geleistete Arbeitsstunden	baugewerbbl. Umsatz	geleistete Arbeitsstunden	baugewerbbl. Umsatz
2004	3 088	347 644	1 728	181 622	1 360	166 022
2005	2 962	338 937	1 587	186 520	1 375	152 417
2005						
Januar	189	18 047	116	11 986	73	6 061
Februar	176	15 778	92	8 775	84	7 003
März	218	18 647	117	11 062	101	7 585
April	284	27 394	140	13 127	144	14 267
Mai	265	28 271	138	15 160	127	13 111
Juni	248	34 208	129	15 669	119	18 539
Juli	237	29 104	126	17 549	111	11 555
August	277	31 026	151	15 831	126	15 195
September	289	32 444	153	18 442	136	14 002
Oktober	272	27 907	148	14 308	124	13 599
November	281	37 413	149	19 963	132	17 450
Dezember	226	38 698	128	24 648	98	14 050
2006						
Januar	191	16 890	116	10 767	75	6 123
Februar	213	18 885	131	11 814	82	7 071
März	222	22 834	137	13 589	85	9 245
April	271	21 432	162	13 705	109	7 727
Mai	306	32 804	174	18 332	132	14 472
Juni	318	37 479	184	18 808	134	18 671
Juli	281	38 307	169	23 725	112	14 582
August	306	32 740	179	17 797	127	14 943
September	300	34 713	178	19 052	122	15 661
Oktober						
November						
Dezember						

<sup>1</sup> einschl. Unternehmen der Bahn und Post

noch: **1.8 Geleistete Arbeitsstunden in 1 000, baugewerblicher Umsatz in 1 000 Euro**

**1.8.2 Öffentlicher und Verkehrsbau**

Zeitraum	Zusammen		Hochbau		Straßenbau		sonstiger Tiefbau	
	geleistete Arbeitsstunden	baugewerbbl. Umsatz	geleistete Arbeitsstunden	baugewerbbl. Umsatz	geleistete Arbeitsstunden	baugewerbbl. Umsatz	geleistete Arbeitsstunden	baugewerbbl. Umsatz
2004	5 343	498 398	728	66 639	2 413	255 691	2 202	176 068
2005	4 888	478 146	718	74 011	2 158	236 453	2 012	167 682
2005								
Januar	252	17 296	42	3 046	90	8 556	120	5 694
Februar	225	17 247	42	5 252	73	3 734	110	8 261
März	263	23 355	38	4 900	105	9 286	120	9 169
April	441	39 722	60	5 821	182	21 625	199	12 276
Mai	425	41 681	57	5 688	196	20 724	172	15 269
Juni	511	46 661	78	5 845	248	25 620	185	15 196
Juli	437	51 814	66	8 090	209	27 674	162	16 050
August	534	51 564	79	7 052	255	29 110	200	15 402
September	530	56 618	71	7 475	214	23 963	245	25 180
Oktober	485	45 990	69	5 986	234	25 398	182	14 606
November	462	49 853	68	6 593	211	26 921	183	16 339
Dezember	323	36 345	48	8 263	141	13 842	134	14 240
2006								
Januar	172	13 769	34	2 967	58	3 479	80	7 323
Februar	236	15 052	39	2 555	90	5 236	107	7 261
März	284	29 388	42	6 453	111	11 022	131	11 913
April	408	33 257	50	3 277	195	19 476	163	10 504
Mai	472	44 518	59	4 915	235	24 602	178	15 001
Juni	486	63 713	58	5 907	239	41 647	189	16 159
Juli	485	49 709	60	5 246	244	26 877	181	17 586
August	488	51 892	62	7 177	243	26 558	183	18 157
September	502	55 199	55	5 805	261	30 018	186	19 376
Oktober								
November								
Dezember								

## Noch: 1. Vorbereitende Baustellenarbeiten, Hoch- und Tiefbau

Betriebe mit 20 und mehr Beschäftigten

### 1.9 Auftragseingang und Auftragsbestand

Zeitraum	Vorbereitende Baustellenarbeiten, Hoch- und Tiefbau insgesamt	Wohnungs- bau	Landwirt- schaft- licher Bau	Gewerblicher und industrieller Bau <sup>1</sup>		Öffentlicher und Verkehrsbau				
				Hochbau	Tiefbau	Hochbau		Straßen- bau	sonstiger Tiefbau <sup>2</sup>	
						zusammen <sup>2</sup>	Bund, Länder u. Gemeinden, Sozialvers.			
1 000 Euro										
<b>Auftragseingang</b>										
2004	964 085	234 712	11 625	124 455	112 475	50 888	39 122	219 778	210 135	
2005	953 696	232 627	12 663	177 567	107 826	61 642	47 298	198 628	162 743	
2005	Januar	40 611	12 007	1 107	6 118	7 500	3 274	2 435	4 938	5 667
	Februar	42 861	13 820	534	11 182	5 932	3 535	1 978	2 665	5 193
	März	73 802	20 837	1 210	7 782	7 634	1 602	1 139	24 787	9 950
	April	93 555	24 724	1 216	8 714	8 145	13 667	10 899	17 091	19 998
	Mai	93 512	29 236	1 844	14 932	7 256	4 599	3 852	16 450	19 195
	Juni	105 767	22 264	1 226	16 951	11 918	6 051	3 949	25 343	22 014
	Juli	99 998	18 409	745	20 368	9 575	4 923	4 225	30 866	15 112
	August	77 573	20 699	1 346	13 339	8 362	5 879	5 154	15 160	12 788
	September	93 469	21 853	844	24 020	9 847	6 673	5 463	10 612	19 620
	Oktober	90 344	21 123	955	17 809	12 966	4 456	3 288	16 919	16 116
	November	69 375	11 591	1 043	24 500	8 720	4 530	2 942	10 091	8 900
	Dezember	72 829	16 064	593	11 852	9 971	2 453	1 974	23 706	8 190
2006	Januar	44 636	10 309	812	13 909	4 292	1 453	1 066	4 087	9 774
	Februar	59 807	13 931	864	13 613	6 430	4 430	4 049	9 923	10 616
	März	76 485	16 041	1 360	15 572	8 240	3 557	2 571	20 221	11 494
	April	77 828	17 434	1 259	14 151	7 954	6 000	5 272	17 581	13 449
	Mai	93 933	24 080	2 231	20 105	13 202	5 492	5 109	14 942	13 881
	Juni	118 794	33 986	1 120	18 095	12 063	4 113	3 379	36 225	13 192
	Juli	94 957	22 367	1 381	18 086	13 699	2 094	1 219	22 769	14 561
	August	90 004	22 289	1 587	21 208	10 093	4 803	4 332	17 046	12 978
	September	96 981	23 145	688	12 722	9 459	5 176	4 263	31 768	14 023
	Oktober									
	November									
	Dezember									
<b>Auftragsbestand</b>										
2005	31. März	353 947	95 979	5 122	51 907	30 805	15 520	12 428	109 662	44 952
	30. Juni	355 334	80 294	6 244	50 160	32 578	25 213	18 572	102 215	58 630
	30. Sept.	376 135	102 092	5 664	62 782	32 537	27 829	22 515	87 443	57 788
	31. Dez.	323 466	71 791	4 765	69 023	31 058	22 636	16 331	75 497	48 696
2006	31. März	363 075	94 530	5 065	66 023	28 001	25 754	19 391	85 447	58 255
	30. Juni	395 333	114 121	6 952	68 862	38 991	21 347	18 656	92 756	52 304
	30. Sept.	405 223	104 588	5 638	70 807	39 784	19 114	16 440	111 411	53 881
	31. Dez.									

<sup>1</sup> einschl. Unternehmen der Bahn und Post

<sup>2</sup> Bund, Länder und Gemeinden, Sozialversicherung sowie Organisationen ohne Erwerbszweck

Noch: **1. Vorbereitende Baustellenarbeiten, Hoch- und Tiefbau**  
Betriebe mit 20 und mehr Beschäftigten

**1.10 Ergebnisse für den Monat September 2006 nach Kreisen**

**1.10.1 Betriebe, Beschäftigte, geleistete Arbeitsstunden, Lohn- und Gehaltssumme**

KREISFREIE STADT Kreis	Betriebe	Beschäftigte	Geleistete Arbeitsstunden				Brutto- lohnsumme	Brutto- gehalt- summe
			insgesamt	Wohnungs- bau	gewerbl. u. industrieller Bau <sup>1</sup>	öffentlicher und Ver- kehrsbau		
			1 000 Stunden					
FLENSBURG	5	172	19	9	8	2	298	112
KIEL	8	349	37	9	13	15	671	205
LÜBECK	15	750	86	23	25	38	1 301	542
NEUMÜNSTER	12	586	65	16	4	45	1 082	280
Dithmarschen	11	466	56	7	21	28	976	214
Herzogtum Lauenburg	7	194	21	13	3	5	373	104
Nordfriesland	25	860	106	43	35	28	1 682	365
Ostholstein	11	727	84	17	10	57	1 347	523
Pinneberg	11	638	69	6	21	42	1 163	757
Plön	12	401	49	19	19	11	825	227
Rendsburg-Eckernförde	26	1 313	146	40	39	67	2 366	892
Schleswig-Flensburg	26	1 200	138	44	28	66	2 118	610
Segeberg	19	1 103	149	35	32	82	2 204	796
Steinburg	7	320	40	13	24	3	664	150
Stormarn	16	730	82	33	37	12	1 518	423
<b>Schleswig-Holstein</b>	<b>211</b>	<b>9 809</b>	<b>1 149</b>	<b>328</b>	<b>319</b>	<b>502</b>	<b>18 588</b>	<b>6 200</b>

noch: **1.10 Ergebnisse für den Monat September 2006 nach Kreisen**

**1.10.2 Baugewerblicher Umsatz, Auftragseingang**

KREISFREIE STADT Kreis	Baugewerblicher Umsatz				Auftragseingang			
	insgesamt	Wohnungs- bau	gewerbl. u. industrieller Bau <sup>1</sup>	öffentlicher und Ver- kehrsbau	insgesamt	Wohnungs- bau	gewerbl. u. industrieller Bau <sup>1</sup>	öffentlicher und Ver- kehrsbau
	1 000 Euro							
FLENSBURG	1 757	866	646	245	491	168	200	123
KIEL	3 207	324	2 373	510	1 321	248	623	450
LÜBECK	11 794	2 483	4 693	4 618	5 527	1 262	1 580	2 685
NEUMÜNSTER	8 537	2 166	740	5 631	5 897	2 402	1 157	2 338
Dithmarschen	5 087	556	902	3 629	4 946	705	1 619	2 622
Herzogtum Lauenburg	1 548	864	389	295	1 957	456	1 034	467
Nordfriesland	11 428	4 240	3 743	3 445	14 872	5 263	3 053	6 556
Ostholstein	9 273	1 263	1 090	6 920	11 304	922	965	9 417
Pinneberg	8 332	329	3 213	4 790	5 312	481	1 693	3 138
Plön	5 391	1 694	2 325	1 372	6 100	276	1 703	4 121
Rendsburg-Eckernförde	18 002	6 487	4 420	7 095	9 242	2 429	2 994	3 819
Schleswig-Flensburg	14 974	5 680	2 241	7 053	9 786	2 900	1 606	5 280
Segeberg	15 973	4 054	3 258	8 661	13 695	3 684	1 023	8 988
Steinburg	3 337	1 310	1 836	191	2 539	853	1 522	164
Stormarn	7 900	2 554	4 600	746	3 991	1 096	2 096	799
<b>Schleswig-Holstein</b>	<b>126 536</b>	<b>34 870</b>	<b>36 467</b>	<b>55 199</b>	<b>96 981</b>	<b>23 145</b>	<b>22 869</b>	<b>50 967</b>

<sup>1</sup> einschl. landwirtschaftl. Bau sowie Unternehmen der Bahn und Post

## 2. Bauinstallation und sonstiges Ausbaugewerbe

Betriebe mit 20 und mehr Beschäftigten

Wirtschaftszweig	Be- triebe <sup>1</sup>	Beschäf- tigte <sup>1</sup>	Geleistete	Brutto-	Brutto-	Gesamt-	Bauge- werblicher
			Arbeits- stunden	lohn- summe	gehalt- summe		
			1 000 Std.	1 000 Euro			
2004 <sup>a</sup>	235	7 762	9 599	142 604	66 538	685 027	650 754
2005 <sup>a</sup>	220	7 197	9 147	129 908	65 032	659 611	628 242
2005							
1. Vierteljahr	221	7 078	2 072	30 787	15 736	123 133	116 700
2. Vierteljahr	219	7 125	2 203	31 677	16 183	160 454	152 538
3. Vierteljahr	219	7 368	2 350	32 845	15 841	172 685	165 111
4. Vierteljahr	219	7 216	2 523	34 599	17 273	203 339	193 892
2006							
1. Vierteljahr	198	6 619	2 016	28 217	12 690	124 722	118 182
2. Vierteljahr	198	6 739	2 104	30 444	15 099	157 387	149 012
3. Vierteljahr	197	6 973	2 251	31 375	15 637	166 318	155 174
4. Vierteljahr							
<b>Ergebnisse für das 3. Vierteljahr 2006 nach Wirtschaftszweigen</b>							
<b>45.3-45.5 Bauinstallation und sonstiges Ausbaugewerbe</b>	<b>197</b>	<b>6 973</b>	<b>2 251</b>	<b>31 375</b>	<b>15 637</b>	<b>166 318</b>	<b>155 174</b>
45.3 Bauinstallation	140	5 384	1 676	23 130	13 480	133 569	124 115
45.31 Elektroinstallation	60	2 494	834	11 131	4 639	59 974	52 226
45.32 Dämmung gegen Kälte, Wärme, Schall und Erschütterung	6	118	36	569	518	4 232	4 232
45.33 Klempnerei, Gas-, Wasser-, Heizungs- und Lüftungsinstallation	71	2 573	734	10 099	7 973	65 132	63 426
45.34 Sonstige Bauinstallation	3	199	71	1 330	349	4 231	4 231
45.4 Sonstiges Ausbaugewerbe	57	1 589	576	8 245	2 157	32 749	31 059
45.41 Stuckateurgewerbe, Gipserei und Verputzerei	2	.	.	.	.	.	.
45.42 Bautischlerei und -schlosserei	4	.	.	.	.	.	.
45.43 Fußboden-, Fliesen- und Plattenlegerei, Raumausstattung	11	252	76	1 188	634	7 550	7 146
45.43.1 Parkettlegerei	1	.	.	.	.	.	.
45.43.2 Fliesen-, Platten- und Mosaiklegerei	4	.	.	.	.	.	.
45.43.3 Estrichlegerei	6	149	43	710	355	5 106	5 017
45.43.4 Sonstige Fußbodenlegerei und -kleberei	–	–	–	–	–	–	–
45.43.5 Tapetenkleberei	–	–	–	–	–	–	–
45.43.6 Raumausstattung, o. a. S.	–	–	–	–	–	–	–
45.44 Maler- und Glasergewerbe	39	1 165	440	6 229	1 266	20 925	19 783
45.44.1 Maler- und Lackierergewerbe	37	.	.	.	.	.	.
45.44.2 Glasergewerbe	2	.	.	.	.	.	.
45.45 Baugewerbe, a. n. g.	1	.	.	.	.	.	.
45.5 Vermietung von Baumaschinen und -geräten mit Bedienungs- personal	–	–	–	–	–	–	–

<sup>1</sup> am Ende des Vierteljahres

<sup>a</sup> Betriebe und Beschäftigte = Durchschnitt der Vierteljahresergebnisse