

# Statistische Berichte



Statistisches Amt  
für Hamburg und Schleswig-Holstein

STATISTIKAMT NORD

E II 1 / E III 1 - m 2/11

12. Mai 2011

## Das Baugewerbe in Hamburg und Schleswig-Holstein im Februar 2011

Vorbereitende Baustellenarbeiten, Hoch- und Tiefbau (Bauhauptgewerbe) in Hamburg und Schleswig-Holstein  
Beschäftigte, geleistete Arbeitsstunden, Umsatz, Bruttoentgelte  
alle Betriebe (hochgerechnet<sup>1</sup>)  
und Auftragseingang

Merkmal	Februar 2010	Januar 2011	Februar 2011	Veränderung in % Februar 2011 gegenüber		Januar - Februar <sup>2</sup>		
				Februar 2010	Januar 2011	2010	2011	Veränderung in %
<b>Hamburg</b>								
Beschäftigte	8 659	8 958	<b>8 931</b>	3,1	- 0,3	8 660	8 945	3,3
Geleistete Arbeitsstunden (1 000)	419	618	<b>587</b>	40,1	- 5,0	823	1 205	46,4
Wohnungsbau	141	197	<b>191</b>	35,5	- 3,0	261	388	48,7
gewerbl. und industrieller Bau <sup>3</sup>	166	227	<b>207</b>	24,7	- 8,8	313	434	38,7
öffentlicher und Verkehrsbau	112	194	<b>189</b>	68,8	- 2,6	249	383	53,8
Baugewerblicher Umsatz (1 000 Euro)	63 687	84 448	<b>110 144</b>	72,9	30,4	138 079	194 592	40,9
Wohnungsbau	8 667	12 710	<b>18 044</b>	108,2	42,0	17 176	30 754	79,1
gewerbl. und industrieller Bau <sup>3</sup>	39 392	49 618	<b>61 522</b>	56,2	24,0	82 651	111 140	34,5
öffentlicher und Verkehrsbau	15 628	22 120	<b>30 578</b>	95,7	38,2	38 252	52 698	37,8
Bruttoentgelte (1 000 Euro)	19 144	22 732	<b>22 513</b>	17,6	- 1,0	38 523	45 245	17,4
Auftragseingang (1 000 Euro)	78 979	76 899	<b>105 870</b>	34,0	37,7	131 751	182 769	38,7
Wohnungsbau	14 524	8 519	<b>13 682</b>	- 5,8	60,6	29 021	22 201	- 23,5
gewerbl. und industrieller Bau <sup>3</sup>	29 331	57 189	<b>66 292</b>	126,0	15,9	52 368	123 481	135,8
öffentlicher und Verkehrsbau	35 124	11 191	<b>25 896</b>	- 26,3	131,4	50 362	37 087	- 26,4
<b>Schleswig-Holstein</b>								
Beschäftigte	19 694	20 575	<b>20 479</b>	4,0	- 0,5	19 741	20 527	4,0
Geleistete Arbeitsstunden (1 000)	787	1 479	<b>1 496</b>	90,1	1,1	1 480	2 975	101,0
Wohnungsbau	426	813	<b>799</b>	87,6	- 1,7	765	1 612	110,7
gewerbl. und industrieller Bau <sup>3</sup>	204	351	<b>369</b>	80,9	5,1	425	720	69,4
öffentlicher und Verkehrsbau	157	315	<b>328</b>	108,9	4,1	290	643	121,7
Baugewerblicher Umsatz (1 000 Euro)	67 687	108 472	<b>117 968</b>	74,3	8,8	136 011	226 440	66,5
Wohnungsbau	29 740	52 489	<b>55 157</b>	85,5	5,1	58 524	107 646	83,9
gewerbl. und industrieller Bau <sup>3</sup>	22 651	31 532	<b>36 670</b>	61,9	16,3	48 912	68 202	39,4
öffentlicher und Verkehrsbau	15 296	24 451	<b>26 141</b>	70,9	6,9	28 575	50 592	77,0
Bruttoentgelte (1 000 Euro)	27 234	37 355	<b>35 223</b>	29,3	- 5,7	57 972	72 578	25,2
Auftragseingang (1 000 Euro)	55 775	60 890	<b>62 927</b>	12,8	3,3	102 699	123 817	20,6
Wohnungsbau	17 179	16 163	<b>17 820</b>	3,7	10,3	34 594	33 983	- 1,8
gewerbl. und industrieller Bau <sup>3</sup>	23 061	24 231	<b>22 827</b>	- 1,0	- 5,8	36 599	47 058	28,6
öffentlicher und Verkehrsbau	15 535	20 496	<b>22 280</b>	43,4	8,7	31 506	42 776	35,8

<sup>1</sup> endgültige Ergebnisse

<sup>2</sup> Beschäftigte = Durchschnitt der Monate

<sup>3</sup> einschl. landwirtschaftl. Bau sowie Unternehmen der Bahn und Post

**Hinweis:** Bundeszahlen veröffentlicht das Statistische Bundesamt in seiner Fachserie „Ausgewählte Zahlen für die Bauwirtschaft“.

Auskunft zu dieser Veröffentlichung: Bernd Reuter · Telefon: 0431 6895-9294 · E-Mail: bau@statistik-nord.de

Statistisches Amt für Hamburg und Schleswig-Holstein · Anstalt des öffentlichen Rechts · Post: 20453 Hamburg · E-Mail: poststelle@statistik-nord.de  
Internet: www.statistik-nord.de © Auszugsweise Vervielfältigung und Verbreitung mit Quellenangabe gestattet.

Hinweise ..... 4

**Tabellen**

**Hamburg**

1. Vorbereitende Baustellenarbeiten, Hoch und Tiefbau

1.1 Ergebnisse für den Monat Februar 2011 nach ausgewählten Wirtschaftszweigen  
 – Betriebe mit 20 und mehr Beschäftigten – ..... 7

1.2 Beschäftigte und Bruttoentgelte  
 – Alle Betriebe (hochgerechnet) – ..... 8

1.3 Arbeitstage, geleistete Arbeitsstunden in 1 000, baugewerblicher Umsatz in 1 000 Euro  
 – Alle Betriebe (hochgerechnet) – ..... 8

1.4 Geleistete Arbeitsstunden in 1 000, baugewerblicher Umsatz in 1 000 Euro  
 – Alle Betriebe (hochgerechnet) –

1.4.1 Gewerblicher und industrieller Bau ..... 9

1.4.2 Öffentlicher und Verkehrsbau ..... 9

1.5 Betriebe, Beschäftigte und Bruttoentgelte  
 – Betriebe mit 20 und mehr Beschäftigten – ..... 10

1.6 Geleistete Arbeitsstunden in 1 000, Umsatz in 1 000 Euro  
 – Betriebe mit 20 und mehr Beschäftigten – ..... 10

1.7 Geleistete Arbeitsstunden in 1 000, baugewerblicher Umsatz in 1 000 Euro  
 – Betriebe mit 20 und mehr Beschäftigten –

1.7.1 Gewerblicher und industrieller Bau ..... 11

1.7.2 Öffentlicher und Verkehrsbau ..... 11

1.8 Auftragseingang und Auftragsbestand  
 – Betriebe mit 20 und mehr Beschäftigten – ..... 12

2. Bauinstallation und sonstiges Ausbaugewerbe  
 – Betriebe mit 20 und mehr Beschäftigten – ..... 13

## Schleswig-Holstein

3.	Vorbereitende Baustellenarbeiten, Hoch und Tiefbau	
3.1	Ergebnisse für den Monat Februar 2011 nach ausgewählten Wirtschaftszweigen – Betriebe mit 20 und mehr Beschäftigten –	15
3.2	Beschäftigte und Bruttoentgelte – Alle Betriebe (hochgerechnet) –	16
3.3	Arbeitstage, geleistete Arbeitsstunden in 1 000, baugewerblicher Umsatz in 1 000 Euro – Alle Betriebe (hochgerechnet) –	16
3.4	Geleistete Arbeitsstunden in 1 000, baugewerblicher Umsatz in 1 000 Euro – Alle Betriebe (hochgerechnet) –	
3.4.1	Gewerblicher und industrieller Bau	17
3.4.2	Öffentlicher und Verkehrsbau	17
3.5	Betriebe, Beschäftigte und Bruttoentgelte – Betriebe mit 20 und mehr Beschäftigten –	18
3.6	Geleistete Arbeitsstunden in 1 000, Umsatz in 1 000 Euro – Betriebe mit 20 und mehr Beschäftigten –	18
3.7	Geleistete Arbeitsstunden in 1 000, baugewerblicher Umsatz in 1 000 Euro – Betriebe mit 20 und mehr Beschäftigten –	
3.7.1	Gewerblicher und industrieller Bau	19
3.7.2	Öffentlicher und Verkehrsbau	19
3.8	Auftragseingang und Auftragsbestand – Betriebe mit 20 und mehr Beschäftigten –	20
3.9	Ergebnisse für den Monat Februar 2011 nach Kreisen – Betriebe mit 20 und mehr Beschäftigten –	
3.9.1	Betriebe, Beschäftigte, geleistete Arbeitsstunden und Bruttoentgelte	21
3.9.2	Baugewerblicher Umsatz, Auftragseingang	21
4.	Bauinstallation, Sonstiger Ausbau und Erschließung von Grundstücken, Bauträger – Betriebe mit 20 und mehr Beschäftigten –	
4.1	Bauinstallation und Sonstiger Ausbau	22
4.2	Ergebnisse für das 4. Vierteljahr 2010 nach ausgewählten Wirtschaftszweigen	22

## Grafiken

Beschäftigte, geleistete Arbeitsstunden und baugewerblicher Umsatz in Hamburg 2011 gegenüber 2010	6
Beschäftigte, geleistete Arbeitsstunden und baugewerblicher Umsatz in Schleswig-Holstein 2011 gegenüber 2010	14

## Hinweise

### Rechtsgrundlagen

Gesetz über die Statistik im Produzierenden Gewerbe (ProdGewStatG) in der Fassung der Bekanntmachung vom 21. März 2002 (BGBl. I S. 1181) geändert durch Artikel 4 des Gesetzes vom 17. März 2009 (BGBl. I S. 550), in Verbindung mit dem Bundesstatistikgesetz (BStatG) vom 22. Januar 1987 (BGBl. I S. 462, 565), zuletzt geändert durch Artikel 3 des Gesetzes vom 07. September 2007 (BGBl. I S. 2246).

### Erhebungsbereich

Die Abgrenzung und Gliederung des Baugewerbes erfolgt nach der Klassifikation der Wirtschaftszweige, Ausgabe 2008 (WZ 2008).

### Vorbereitende Baustellenarbeiten, Hoch- und Tiefbau

- 41.20.1 Bau von Gebäuden (ohne Fertigteilbau)
- 41.20.2 Errichtung von Fertigteilbauten
- 42.11 Bau von Straßen
- 42.12 Bau von Bahnverkehrsstrecken
- 42.13 Brücken- und Tunnelbau
- 42.21 Rohrleitungstiefbau, Brunnenbau und Kläranlagenbau
- 42.22 Kabelnetzleitungstiefbau
- 42.91 Wasserbau
- 42.99 Sonstiger Tiefbau, anderweitig nicht genannt
- 43.11 Abbrucharbeiten
- 43.12 Vorbereitende Baustellenarbeiten
- 43.13 Test- und Suchbohrung nicht einzu-beziehen: Brunnenbau(s. 42.21) und Schachtbau(s. 43.99.9)
- 43.91.1 Dachdeckerei und Bauspenglerei
- 43.91.2 Zimmerei und Ingenieurholzbau
- 43.99.1 Gerüstbau
- 43.99.2 Schornstein-, Feuerungs- und Industrieofenbau
- 43.99.9 Baugewerbe, anderweitig nicht genannt

### Bauinstallation und sonstiges Ausbaugewerbe

- 43.21 Elektroinstallation
- 43.22 Gas-, Wasser-, Heizungs- sowie Lüftungs- und Klimainstallation
- 43.29.1 Dämmung gegen Kälte, Wärme, Schall und Erschütterung
- 43.29.9 Sonstige Bauinstallation, anderweitig nicht genannt
- 43.31 Anbringen von Stuckaturen, Gipserei und Verputzerei

- 43.32 Bautischlerei und -schlosserei
- 43.33 Fußboden-, Fliesen- und Plattenlegerei, Tapeziererei
- 43.34.1 Maler- und Lackierergewerbe
- 43.34.2 Glasergewerbe
- 43.39 Sonstiger Ausbau, anderweitig nicht genannt
- 41.10.1 Erschließung von unbebauten Grundstücken
- 41.10.2 Bauträger für Nichtwohngebäude
- 41.10.3 Bauträger für Wohngebäude

Zum Monatsbericht im Bereich Vorbereitende Baustellenarbeiten, Hoch- und Tiefbau sowie zum Viertel-jährlichen Bericht im Bereich Bauinstallation und sonstiges Baugewerbe melden Baubetriebe von Unternehmen des Produzierenden Gewerbes mit 20 und mehr Beschäftigten, Baubetriebe mit 20 und mehr Beschäftigten von Unternehmen außerhalb des Produzierenden Gewerbes sowie Arbeitsgemeinschaften, soweit sich ihre Tätigkeit auf inländische Baustellen bezieht. Erfasst und nachgewiesen werden örtliche Einheiten (in der Regel nicht Baustellen) mit wirtschaftlichem Schwerpunkt im Baugewerbe.

Darüber hinaus werden für den Bereich Vorbereitende Baustellenarbeiten, Hoch- und Tiefbau die erhobenen Daten der monatlich meldenden Betriebe, mit Ausnahme der Auftragseingänge und Auftragsbestände, auf Ergebnisse für alle Betriebe hochgerechnet. Grundlage für die Hochrechnung ist das Verhältnis der Ergebnisse monatlich meldender Betriebe zu den Ergebnissen aller Betriebe im Bereich Vorbereitende Baustellenarbeiten, Hoch- und Tiefbau zur Ergänzungserhebung, Stichtag 30. Juni jeden Jahres.

### Beschäftigte

Nachgewiesen wird in den Tabellen für den Bereich Vorbereitende Baustellenarbeiten, Hoch- und Tiefbau der Beschäftigtenstand am Monatsende, bei größeren Zeiträumen der jeweilige Durchschnitt für die betreffenden Monate.

Der Beschäftigtenstand im Bereich Bauinstallation und sonstiges Baugewerbe bezieht sich auf das Ende der Berichtsvierteljahre, bei Jahresangaben auf den Durchschnitt der Vierteljahresergebnisse.

### Bruttoentgelte (Lohn- und Gehaltsumme)

Summe der Bruttobezüge (Bar- und Sachbezüge) einschl. der Arbeitnehmeranteile, jedoch ohne die Arbeitgeberanteile zur Sozialversicherung (Kranken-, Renten- und Arbeitslosenversicherung). Nicht eingeschlossen sind auch Beiträge zu den Sozialkassen des Baugewerbes, Winterbau-Umlage, Aufwendungen für die betriebliche Alters-, Invaliditäts- und Hinterbliebenenversorgung sowie gezahltes Vorruhestandsgeld.

## Geleistete Arbeitsstunden

Alle auf Baustellen, Bauhöfen und in Werkstätten im Bundesgebiet tatsächlich geleisteten Arbeitsstunden, gleichgültig ob sie von Lohnempfängern, Polieren, Schachtmeistern und Meistern, von Inhabern, Familienangehörigen, Angestellten oder Auszubildenden erbracht wurden.

Nicht einbezogen sind die für Bürotätigkeit geleisteten Arbeitsstunden.

## Umsatz (ohne Umsatzsteuer)

Die dem Finanzamt für die Umsatzsteuer zu meldenden steuerbaren (steuerpflichtigen und steuerfreien) Beträge für die im Bundesgebiet getätigten Leistungen, einschließlich Umsatz aus Nachunternehmer Tätigkeit und der Vergabe von Teilleistungen an Nachunternehmer. Hierzu zählen auch Anzahlungen für Teilleistungen oder Vorauszahlungen vor Ausführung der entsprechenden Lieferungen oder Leistungen, die gem. § 13 Umsatzsteuergesetz zu versteuern sind.

Neben dem baugewerblichen Umsatz (Umsatz aus Bauleistungen) enthält der Gesamtumsatz sonstige Umsätze, die in der eigenen Bauleistung nicht abgerechnet wurden. Hierbei handelt es sich vorwiegend um Umsätze aus Handelsware, Umsätze aus sonstigen eigenen Erzeugnissen (Baustoffen, Betonwaren u. Ä.), Umsätze aus Lohnarbeiten für Dritte, Dienstleistungen, Vermietung und Verpachtung.

## Auftragseingang

Als Auftragseingang gilt die Summe aller im Berichtszeitraum eingegangenen und vom Betrieb fest akzeptierten Bauaufträge im Inland entsprechend der Verdingungsordnung für Bauleistungen ohne Umsatzsteuer. Anzugeben sind nur Auftragseingänge, die vom Betrieb selbst ausgeführt werden. Die an Nachunternehmer zu vergebenden Teile von Bauaufträgen bleiben somit in der eigenen Meldung des Betriebes unberücksichtigt.

## Auftragsbestand

Zum Auftragsbestand rechnet der Wert (ohne Umsatzsteuer) aller fest angenommenen, aber noch nicht ausgeführten Bauaufträge bzw. Auftragsteile im Inland am Ende des Berichtsvierteljahres, ohne an Nachunternehmer vergebene Aufträge. Bei der Ermittlung des Auftragsbestandes ist vom Wert bereits im Bau befindlicher Projekte der Teil abzusetzen, der produktionstechnisch schon fertiggestellt ist.

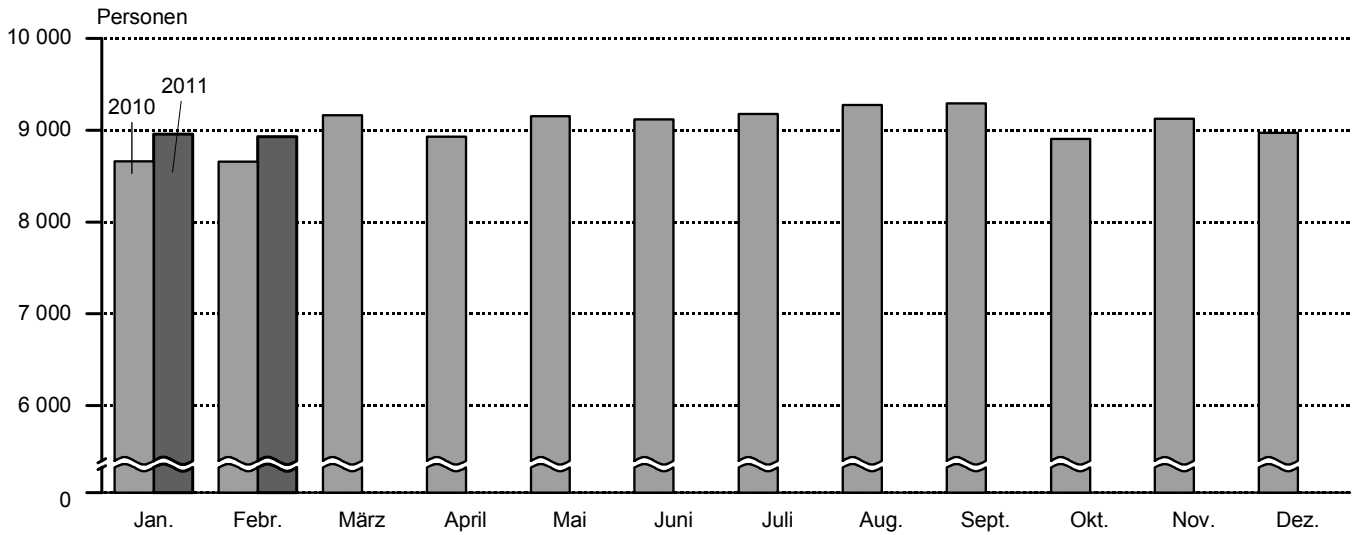
## Zeichen und Abkürzungen

- = nichts vorhanden
- 0 = Weniger als die Hälfte von 1 in der letzten besetzten Stelle, jedoch mehr als nichts
- = Zahlenwert unbekannt oder geheim zu halten
- ... = Angabe fällt später an
- a. n. g. = anderweitig nicht genannt
- o. a. S. = ohne ausgeprägten Schwerpunkt
- r = berichtigte Zahl
- u. Ä. = und Ähnliche

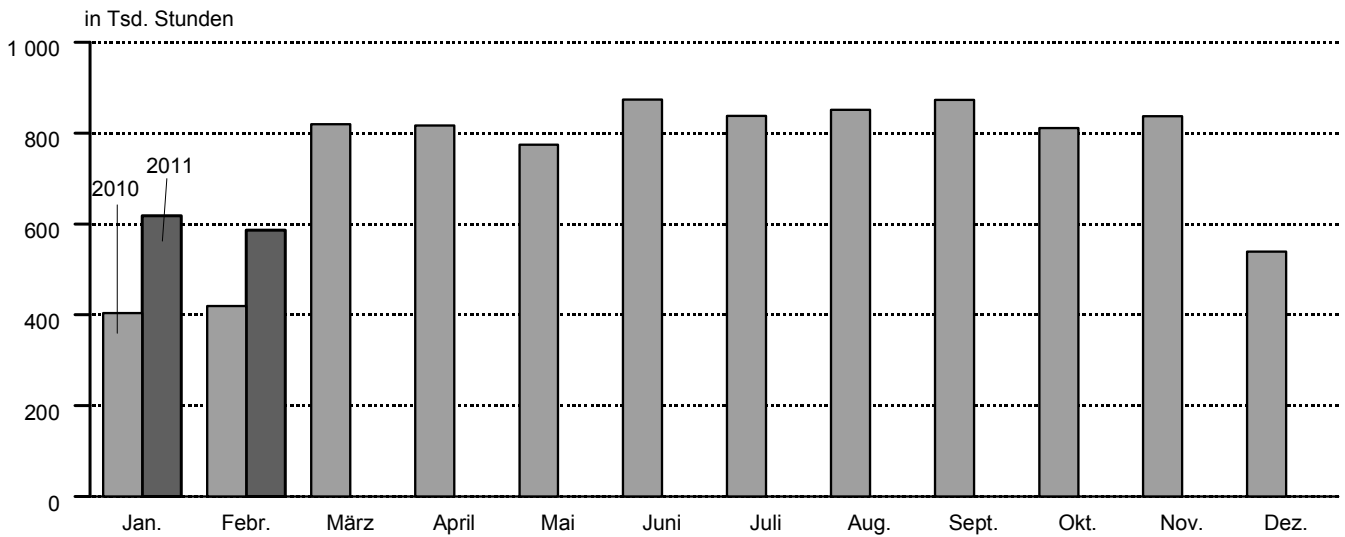
Abweichungen in den Summen sind auf Runden der Zahlen zurückzuführen.

Ergebnisse der jährlich im Juni stattfindenden Ergänzungserhebung im Bereich Vorbereitende Baustellenarbeiten, Hoch- und Tiefbau und der bei Betrieben mit 10 und mehr Beschäftigten im Bereich Bauinstallation, sonstiges Baugewerbe durchgeführten Jährlichen Erhebung werden in dem Statistischen Bericht E II 2/E III 2 - j veröffentlicht.

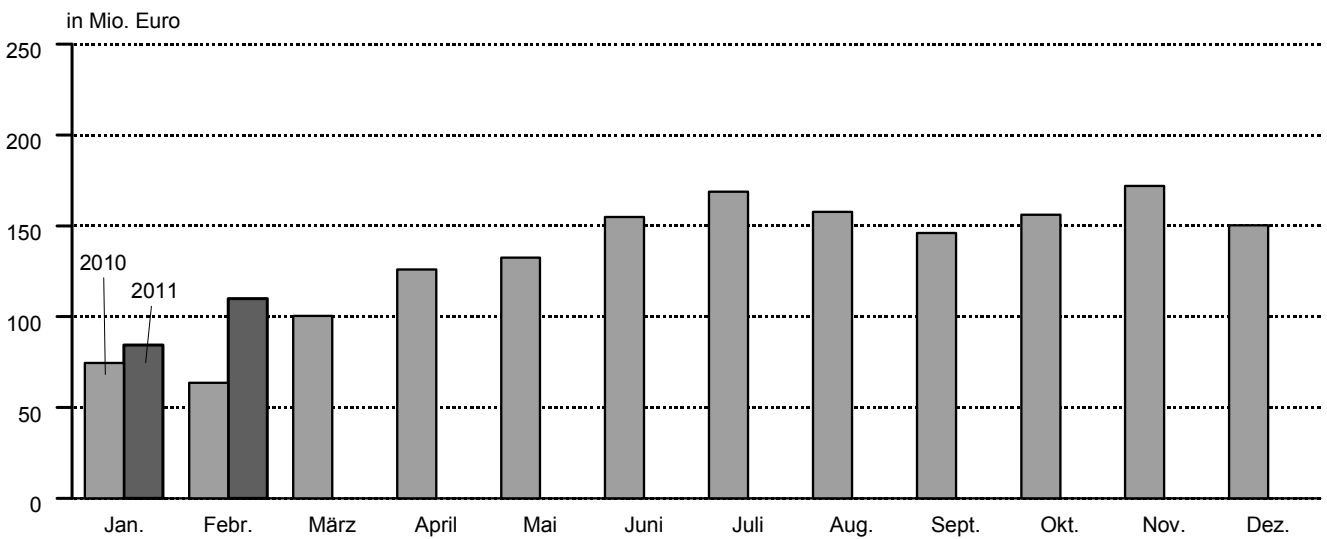
**Vorbereitende Baustellenarbeiten, Hoch- und Tiefbau in Hamburg, 2011 gegenüber 2010  
– alle Betriebe (hochgerechnet<sup>1</sup>) –  
Beschäftigte**



**Geleistete Arbeitsstunden**



**Baugewerblicher Umsatz**



211001 Sta Nord

<sup>1</sup> endgültige Ergebnisse

# 1. Bauhauptgewerbe, Hoch- und Tiefbau in Hamburg

Betriebe mit 20 und mehr Beschäftigten

## 1.1 Ergebnisse für den Monat Januar 2011 nach ausgewählten Wirtschaftszweigen

Wirtschaftszweig		Betriebe	Beschäftigte	Geleistete Arbeitsstunden	Bruttoentgelte	Gesamtumsatz	Baugewerblicher Umsatz
				1 000 Std.	1 000 Euro		
<b>41.2/42.1/42.2</b>	<b>Bauhauptgewerbe</b>						
<b>42.9/43.1/43.9</b>	<b>insgesamt</b>	<b>88</b>	<b>5 819</b>	<b>387</b>	<b>17 900</b>	<b>94 681</b>	<b>94 176</b>
<b>41.2</b>	Bau von Gebäuden	26	2 507	160	8 624	51 943	51 886
<b>42.1</b>	Bau von Straßen und Bahnverkehrsstrecken	18	1 165	73	3 120	13 306	13 296
<b>42.2</b>	Leitungstiefbau und Kläranlagenbau	9	489	41	1 261	4 531	4 158
<b>42.9</b>	Sonstiger Tiefbau	4	142	14	452	1 858	1 858
<b>43.1</b>	Abbrucharbeiten und vorbereitende Baustellenarbeiten	4	257	24	682	3 960	3 934
<b>43.9</b>	Sonstige spezialisierte Bautätigkeiten	27	1 259	76	3 761	19 083	19 045
43.91.1	Dachdeckerei und Bauspenglerei	3	116	5	219	622	622
43.91.2	Zimmerei und Ingenieurholzbau	3	62	6	117	415	415
43.99.1	Gerüstbau	4	130	9	332	1 756	1 727
43.99.9	Baugewerbe, anderweitig nicht genannt	16	879	51	2 876	15 748	15 739

## Noch: 1. Vorbereitende Baustellenarbeiten, Hoch- und Tiefbau in Hamburg

Alle Betriebe (hochgerechnet)

### 1.2 Beschäftigte, Bruttoentgelte

Zeitraum	Tätige Personen			Bruttoentgelte	
	insgesamt	im Bauhauptgewerbe	in anderen Bereichen	1 000 Euro	
2009 <sup>a</sup>	9 017	8 984	33	299 399	
2010 <sup>a</sup>	9 070	9 036	35	307 742	
2010	Januar	8 693	8 661	32	19 379
	Februar	8 692	8 659	33	19 144
	März	9 192	9 163	29	22 887
	April	8 959	8 930	29	26 956
	Mai	9 181	9 152	29	26 128
	Juni	9 200	9 118	82	27 946
	Juli	9 208	9 176	32	31 906
	August	9 302	9 276	26	26 248
	September	9 318	9 292	26	26 661
	Oktober	8 928	8 903	25	24 558
	November	9 162	9 126	36	31 727
	Dezember	9 009	8 971	38	24 202
2011	Januar	8 980	8 958	22	22 732
	Februar	8 951	8 931	20	22 513
	März				
	April				
	Mai				
	Juni				
	Juli				
	August				
	September				
	Oktober				
	November				
	Dezember				

<sup>a</sup> Beschäftigte = Durchschnitt der Monate

### 1.3 Arbeitstage, geleistete Arbeitsstunden in 1 000, Umsatz in 1 000 Euro

Zeitraum	Arbeitstage	Geleistete Arbeitsstunden insgesamt	Gesamtumsatz	Baugewerblicher Umsatz zusammen	Wohnungsbau		
					geleistete Arbeitsstunden	baugewerblicher Umsatz	
2009	254	9 013	1 836 656	1 830 418	3 027	354 090	
2010	256	8 859	1 612 577	1 603 120	2 990	325 703	
2010	Januar	20	404	74 700	74 392	120	8 509
	Februar	20	419	63 979	63 687	141	8 667
	März	23	820	101 389	100 389	308	17 417
	April	20	817	127 240	126 016	287	23 423
	Mai	19	775	133 203	132 480	299	31 974
	Juni	22	874	155 518	154 854	291	35 038
	Juli	22	838	169 531	168 853	287	29 229
	August	22	851	158 612	157 676	295	39 197
	September	22	873	147 148	146 198	283	30 589
	Oktober	21	811	157 284	156 194	246	31 952
	November	22	837	172 892	172 075	253	34 023
	Dezember	23	540	151 081	150 306	180	35 685
2011	Januar	21	618	85 104	84 448	197	12 710
	Februar	20	587	111 095	110 144	191	18 044
	März						
	April						
	Mai						
	Juni						
	Juli						
	August						
	September						
	Oktober						
	November						
	Dezember						

Endgültige Ergebnisse, ab März 2010 auf der Grundlage der Ergänzungserhebung 2010 hochgerechnet. Die Werte für März bis September 2010 wurden ausgetauscht.



## Noch: 1. Vorbereitende Baustellenarbeiten, Hoch- und Tiefbau in Hamburg

Alle Betriebe (hochgerechnet)

### 1.4 Geleistete Arbeitsstunden in 1 000, baugewerblicher Umsatz in 1 000 Euro

#### 1.4.1 Gewerblicher und industrieller Bau<sup>1</sup>

Zeitraum	Zusammen		Hochbau		Tiefbau	
	geleistete Arbeitsstunden	baugewerbbl. Umsatz	geleistete Arbeitsstunden	baugewerbbl. Umsatz	geleistete Arbeitsstunden	baugewerbbl. Umsatz
2009	3 099	981 843	1 950	810 349	1 149	171 494
2010	2 898	775 665	1 851	613 223	1 047	162 442
2010 Januar	147	43 259	102	34 627	45	8 632
2010 Februar	166	39 392	111	30 911	55	8 481
2010 März	302	55 578	193	42 765	109	12 813
2010 April	276	59 572	160	45 326	116	14 246
2010 Mai	238	59 125	138	44 836	100	14 289
2010 Juni	289	66 476	179	49 130	110	17 346
2010 Juli	238	83 730	138	70 236	100	13 494
2010 August	248	74 446	158	58 618	90	15 828
2010 September	267	65 064	175	51 277	92	13 787
2010 Oktober	264	71 264	182	55 203	82	16 061
2010 November	280	83 250	191	68 399	89	14 851
2010 Dezember	183	74 509	124	61 895	59	12 614
2011 Januar	227	49 618	146	40 861	81	8 757
2011 Februar	207	61 522	141	51 393	66	10 129
2011 März						
2011 April						
2011 Mai						
2011 Juni						
2011 Juli						
2011 August						
2011 September						
2011 Oktober						
2011 November						
2011 Dezember						

<sup>1</sup> einschl. landwirtschaftl. Bau sowie Unternehmen der Bahn und Post

#### 1.4.2 Öffentlicher und Verkehrsbau

Zeitraum	Zusammen		Hochbau		Straßenbau		Sonstiger Tiefbau	
	geleistete Arbeitsstunden	baugewerbbl. Umsatz	geleistete Arbeitsstunden	baugewerbbl. Umsatz	geleistete Arbeitsstunden	baugewerbbl. Umsatz	geleistete Arbeitsstunden	baugewerbbl. Umsatz
2009	2 887	494 484	506	101 606	1 153	168 356	1 228	224 522
2010	2 971	501 752	542	115 375	1 108	152 513	1 321	233 864
2010 Januar	137	22 624	23	5 364	31	4 131	83	13 129
2010 Februar	112	15 628	19	5 049	35	2 055	58	8 524
2010 März	210	27 394	45	7 324	73	5 977	92	14 093
2010 April	254	43 021	48	11 576	109	13 134	97	18 311
2010 Mai	238	41 381	44	10 885	95	11 095	99	19 401
2010 Juni	294	53 340	50	13 326	124	16 320	120	23 694
2010 Juli	313	55 894	67	10 783	126	20 883	120	24 228
2010 August	308	44 033	63	10 404	119	17 662	126	15 967
2010 September	323	50 545	62	9 613	119	17 508	142	23 424
2010 Oktober	301	52 978	43	11 387	118	19 642	140	21 949
2010 November	304	54 802	46	10 793	115	17 413	143	26 596
2010 Dezember	177	40 112	32	8 871	44	6 693	101	24 548
2011 Januar	194	22 120	35	5 857	56	4 677	103	11 586
2011 Februar	189	30 578	33	7 546	50	4 703	106	18 329
2011 März								
2011 April								
2011 Mai								
2011 Juni								
2011 Juli								
2011 August								
2011 September								
2011 Oktober								
2011 November								
2011 Dezember								

Endgültige Ergebnisse, ab März 2010 auf der Grundlage der Ergänzungserhebung 2010 hochgerechnet. Die Werte für März bis September 2010 wurden ausgetauscht.

## Noch: 1. Vorbereitende Baustellenarbeiten, Hoch- und Tiefbau in Hamburg

Betriebe mit 20 und mehr Beschäftigten

### 1.5 Betriebe, Beschäftigte, Bruttoentgelte

Zeitraum	Betriebe	Tätige Personen			Bruttoentgelte 1 000 Euro	
		insgesamt	im Bauhaupt- gewerbe	in anderen Bereichen		
2009 <sup>a</sup>	80	5 678	5 660	18	230 990	
2010 <sup>a</sup>	85	5 760	5 737	23	241 880	
2010	Januar	84	5 708	5 687	21	15 444
	Februar	84	5 708	5 686	22	15 256
	März	84	5 712	5 690	22	17 621
	April	84	5 567	5 545	22	20 754
	Mai	84	5 705	5 683	22	20 116
	Juni	84	5 744	5 730	14	23 393
	Juli	84	5 722	5 698	24	24 565
	August	84	5 780	5 760	20	20 209
	September	83	5 790	5 770	20	20 527
	Oktober	88	5 823	5 801	22	19 526
	November	88	5 977	5 946	31	25 226
	Dezember	88	5 878	5 845	33	19 243
2011	Januar	88	5 856	5 837	19	18 074
	Februar	88	5 836	5 819	17	17 900
	März					
	April					
	Mai					
	Juni					
	Juli					
	August					
	September					
	Oktober					
	November					
	Dezember					

<sup>a</sup> Betriebe und Beschäftigte = Durchschnitt der Monate

### 1.6 Geleistete Arbeitsstunden in 1 000, Umsatz in 1 000 Euro

Zeitraum	Geleistete Arbeitsstunden insgesamt	Gesamtumsatz	Baugewerblicher Umsatz zusammen	Wohnungsbau		
				geleistete Arbeitsstunden	baugewerblicher Umsatz	
2009	5 573	1 446 290	1 442 153	829	160 079	
2010	5 569	1 303 056	1 299 009	756	140 593	
2010	Januar	272	63 948	63 732	34	4 026
	Februar	272	54 071	53 866	40	4 101
	März	485	81 920	81 563	73	7 082
	April	498	101 866	101 429	68	9 524
	Mai	458	103 272	103 014	71	13 001
	Juni	545	121 790	121 553	69	14 040
	Juli	515	136 943	136 701	68	11 885
	August	519	122 760	122 426	70	15 938
	September	543	116 105	115 766	67	12 438
	Oktober	545	131 396	130 818	71	15 262
	November	562	144 947	144 514	73	16 251
	Dezember	355	124 038	123 627	52	17 045
2011	Januar	411	72 934	72 586	57	6 071
	Februar	387	94 680	94 176	55	8 619
	März					
	April					
	Mai					
	Juni					
	Juli					
	August					
	September					
	Oktober					
	November					
	Dezember					

**Noch: 1. Vorbereitende Baustellenarbeiten, Hoch- und Tiefbau in Hamburg**  
 Betriebe mit 20 und mehr Beschäftigten  
**1.7 Geleistete Arbeitsstunden in 1 000, baugewerblicher Umsatz in 1 000 Euro**  
**1.7.1 Gewerblicher und industrieller Bau<sup>1</sup>**

Zeitraum	Zusammen		Hochbau		Tiefbau		
	geleistete Arbeitsstunden	baugewerbli. Umsatz	geleistete Arbeitsstunden	baugewerbli. Umsatz	geleistete Arbeitsstunden	baugewerbli. Umsatz	
2009	2 342	843 701	1 381	696 139	961	147 562	
2010	2 316	708 987	1 371	552 545	945	156 442	
2010	Januar	118	39 284	76	31 343	42	7 941
	Februar	134	35 781	83	27 979	51	7 802
	März	238	50 749	140	38 344	98	12 405
	April	220	54 433	116	40 640	104	13 793
	Mai	190	54 035	100	40 201	90	13 834
	Juni	233	61 068	134	44 274	99	16 794
	Juli	190	76 040	100	62 975	90	13 065
	August	196	67 882	115	52 558	81	15 324
	September	210	59 324	127	45 976	83	13 348
	Oktober	213	65 620	139	50 072	74	15 548
	November	226	76 418	146	62 041	80	14 377
	Dezember	148	68 353	95	56 142	53	12 211
2011	Januar	185	45 540	112	37 063	73	8 477
	Februar	167	56 422	108	46 616	59	9 806
	März						
	April						
	Mai						
	Juni						
	Juli						
	August						
	September						
	Oktober						
	November						
	Dezember						

<sup>1</sup> einschl. landwirtschaftl. Bau sowie Unternehmen der Bahn und Post

**noch: 1.7 Geleistete Arbeitsstunden in 1 000, baugewerblicher Umsatz in 1 000 Euro**  
**1.7.2 Öffentlicher und Verkehrsbau**

Zeitraum	Zusammen		Hochbau		Straßenbau		Sonstiger Tiefbau		
	geleistete Arbeitsstunden	baugewerbli. Umsatz	geleistete Arbeitsstunden	baugewerbli. Umsatz	geleistete Arbeitsstunden	baugewerbli. Umsatz	geleistete Arbeitsstunden	baugewerbli. Umsatz	
2009	2 402	438 373	380	85 186	912	148 151	1 110	205 036	
2010	2 497	449 429	413	103 540	923	138 501	1 161	207 388	
2010	Januar	120	20 422	18	4 514	26	3 893	76	12 015
	Februar	98	13 984	15	4 247	30	1 936	53	7 801
	März	174	23 732	35	6 551	60	5 395	79	11 786
	April	210	37 472	37	10 304	90	11 855	83	15 313
	Mai	197	35 978	34	9 738	78	10 015	85	16 225
	Juni	243	46 445	38	11 899	102	14 731	103	19 815
	Juli	257	48 776	50	9 664	104	18 850	103	20 262
	August	253	38 606	47	9 311	98	15 942	108	13 353
	September	266	44 004	46	8 612	98	15 803	122	19 589
	Oktober	261	49 936	33	10 551	101	17 996	127	21 389
	November	263	51 845	35	9 974	98	15 953	130	25 918
	Dezember	155	38 229	25	8 175	38	6 132	92	23 922
2011	Januar	169	20 975	27	5 399	48	4 285	94	11 291
	Februar	165	29 135	26	6 964	43	4 309	96	17 862
	März								
	April								
	Mai								
	Juni								
	Juli								
	August								
	September								
	Oktober								
	November								
	Dezember								

# Noch: 1. Vorbereitende Baustellenarbeiten, Hoch- und Tiefbau in Hamburg

Betriebe mit 20 und mehr Beschäftigten

## 1.8 Auftragseingang und Auftragsbestand

Zeitraum	Vorbereitende Baustellenarbeiten, Hoch- und Tiefbau insgesamt	Wohnungs- bau	Gewerblicher und industrieller Bau <sup>1</sup>		Öffentlicher und Verkehrsbau			
			Hochbau	Tiefbau	Hochbau		Straßen- bau	Sonstiger Tiefbau <sup>2</sup>
					zusammen <sup>2</sup>	Bund, Länder u. Gemeinden, Sozialvers.		
1 000 Euro								
<b>Auftragseingang</b>								
2009	1 102 177	173 546	444 106	128 321	33 014	19 644	125 388	197 802
2010	1 116 012	153 527	289 939	279 393	61 307	54 498	158 536	173 310
2010	Januar	52 772	14 497	19 920	3 117	4 033	3 792	7 460
	Februar	78 979	14 524	22 655	6 676	6 938	5 178	23 008
	März	94 681	17 452	19 859	16 472	1 213	1 139	24 793
	April	77 451	18 750	9 047	14 488	1 704	1 486	4 687
	Mai	98 760	7 736	32 864	10 008	11 535	11 042	22 944
	Juni	67 982	5 094	17 095	7 790	7 530	7 143	8 731
	Juli	62 585	9 639	12 769	6 895	2 416	1 889	22 078
	August	98 046	14 545	33 091	7 765	2 335	1 797	19 554
	September	97 226	6 952	47 189	9 972	9 287	8 519	13 747
	Oktober	248 958	10 884	23 437	182 862	7 456	6 468	13 875
	November	70 130	16 147	20 090	10 051	5 129	4 046	7 733
	Dezember	68 442	17 307	31 923	3 297	1 731	1 054	4 700
2011	Januar	76 899	8 519	51 798	5 391	515	488	7 879
	Februar	105 870	13 682	57 791	8 501	10 216	9 982	5 774
	März							
	April							
	Mai							
	Juni							
	Juli							
	August							
	September							
	Oktober							
	November							
	Dezember							
<b>Auftragsbestand</b>								
2010	31. März	817 035	110 377	394 858	86 281	42 731	41 293	131 562
	30. Juni	1 048 055	107 830	567 204	86 039	49 968	48 585	158 174
	30. Sept.	1 046 799	105 771	379 334	136 005	48 134	46 865	318 843
	31. Dez.	1 149 661	120 209	327 482	318 023	47 666	45 692	287 276
2011	31. März							
	30. Juni							
	30. Sept.							
	31. Dez.							

<sup>1</sup> einschl. landwirtschaftl. Bau sowie Unternehmen der Bahn und Post

<sup>2</sup> Bund, Länder und Gemeinden, Sozialversicherung sowie Organisationen ohne Erwerbszweck

## 2. Ausbaugewerbe und Bauträger in Hamburg

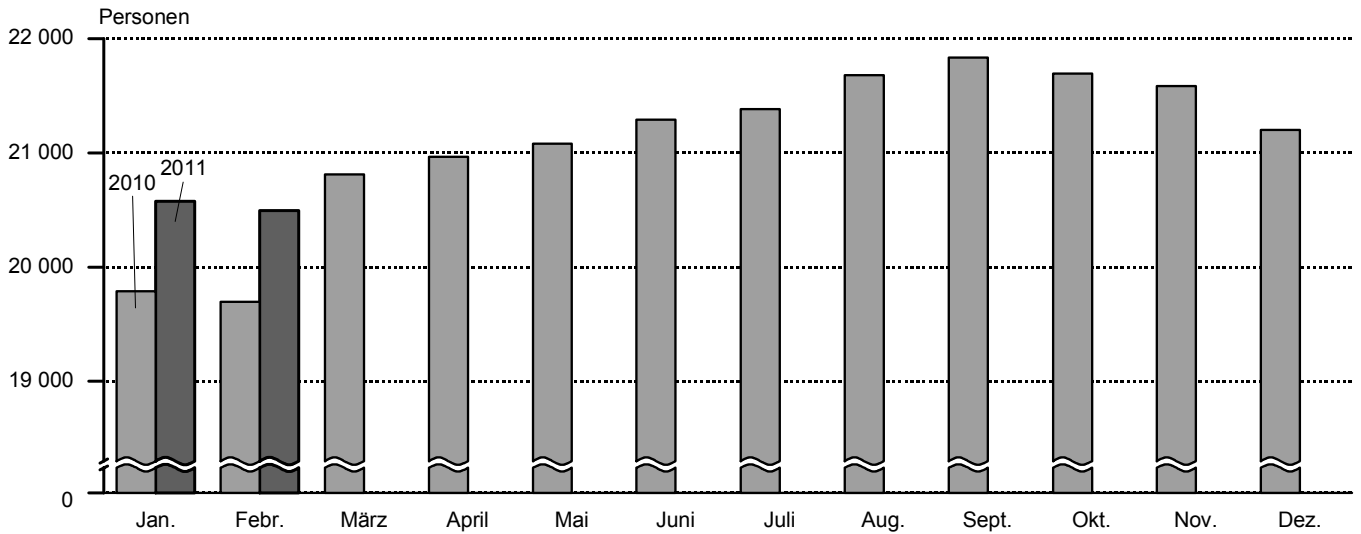
### Betriebe mit 20 und mehr Tätigen Personen

Zeitraum	Be- triebe <sup>1</sup>	Tätige Personen		Geleistete Arbeits- stunden	Brutto- entgelte	Gesamt- umsatz	Ausbau- gewerb- licher Umsatz
		ins- gesamt <sup>1</sup>	im Ausbau- gewerbe <sup>1</sup>				
						1 000 Std.	1 000 Euro
2009 <sup>a</sup>	160	6 009	5 968	7 641	187 646	636 498	624 928
2010 <sup>a</sup>	171	6 729	6 704	8 524	227 896	830 763	819 833
2010							
1. Vierteljahr	172	6 685	6 668	2 048	56 611	159 565	156 955
2. Vierteljahr	170	6 559	6 531	2 028	53 339	190 357	187 918
3. Vierteljahr	170	6 815	6 795	2 237	56 603	208 445	205 667
4. Vierteljahr	170	6 858	6 820	2 211	61 343	272 396	269 293
2011							
1. Vierteljahr							
2. Vierteljahr							
3. Vierteljahr							
4. Vierteljahr							
<b>Ergebnisse für das 4. Vierteljahr 2010 nach Wirtschaftszweigen</b>							
<b>Wirtschaftszweig</b>							
<b>43.2 / 43.3 Ausbaugewerbe insgesamt</b>	<b>170</b>	<b>6 858</b>	<b>6 820</b>	<b>2 211</b>	<b>61 343</b>	<b>272 396</b>	<b>269 293</b>
<b>43.2 Bauinstallation</b>	<b>120</b>	<b>5 390</b>	<b>5 363</b>	<b>1 749</b>	<b>50 108</b>	<b>225 593</b>	<b>223 100</b>
43.21 Elektroinstallation	43	1 847	1 838	664	15 411	55 315	53 749
43.22 Gas-, Wasser-, Heizungs- sowie Lüftungs- und Klimainstallation	61	2 549	2 546	754	22 766	114 648	114 317
43.29.1 Dämmung gegen Kälte, Wärme, Schall und Erschütterung	6	248	248	88	2 297	15 537	15 512
43.29.9 Sonstige Bauinstallation, anderweitig nicht genannt	10	746	731	243	9 634	40 093	39 522
<b>43.3 Sonstiger Ausbau</b>	<b>50</b>	<b>1 468</b>	<b>1 457</b>	<b>462</b>	<b>11 235</b>	<b>46 803</b>	<b>46 193</b>
43.31 Anbringen von Stuckaturen, Gipserei und Verputzerei	2	.	.	.	.	.	.
43.32 Bautischlerei und -schlosserei	10	250	250	81	2 241	6 787	6 780
43.33 Fußboden-, Fliesen- und Plattenlegerei, Tapeziererei	2	.	.	.	.	.	.
43.34.1 Maler- und Lackierergewerbe	28	903	903	298	6 873	29 690	29 575
43.34.2 Glasergewerbe	6	138	138	36	935	3 281	3 281
43.39 Sonstiger Ausbau, anderweitig nicht genannt	2	.	.	.	.	.	.
<b>41.1 Erschließung von Grundstücken; Bauträger</b>	<b>-</b>	<b>-</b>	<b>-</b>	<b>-</b>	<b>-</b>	<b>-</b>	<b>-</b>
41.10.1 Erschließung von unbebauten Grundstücken	-	-	-	-	-	-	-
41.10.2 Bauträger für Nichtwohngebäude	-	-	-	-	-	-	-
41.10.3 Bauträger für Wohngebäude	-	-	-	-	-	-	-

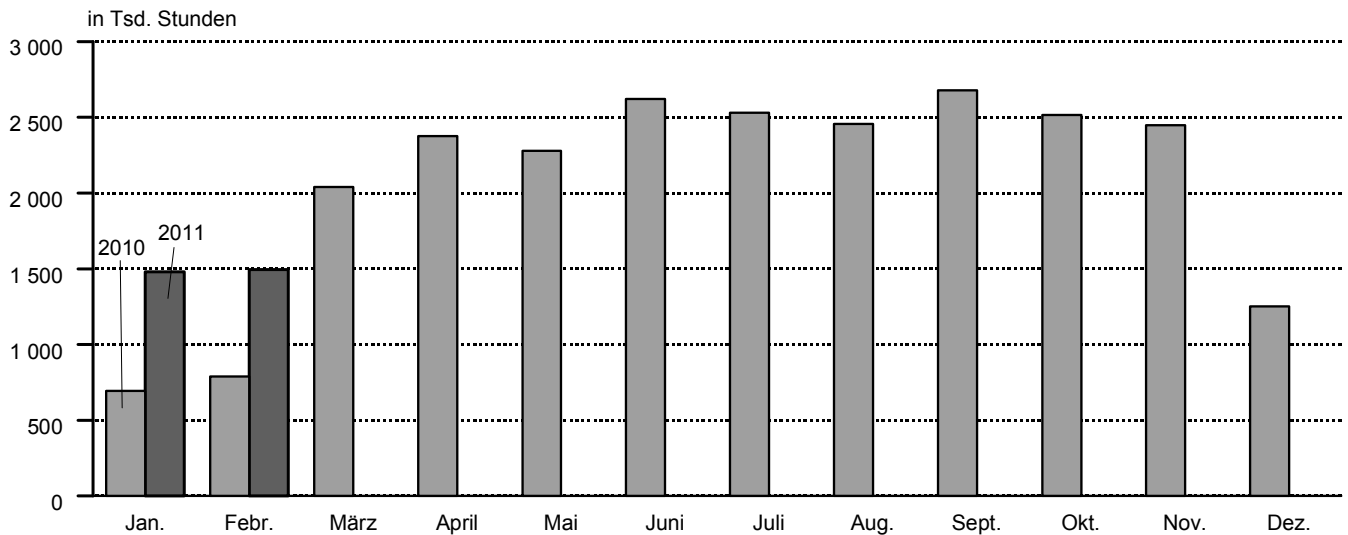
<sup>1</sup> am Ende des Vierteljahres

<sup>a</sup> Betriebe und Beschäftigte = Durchschnitt der Vierteljahresergebnisse

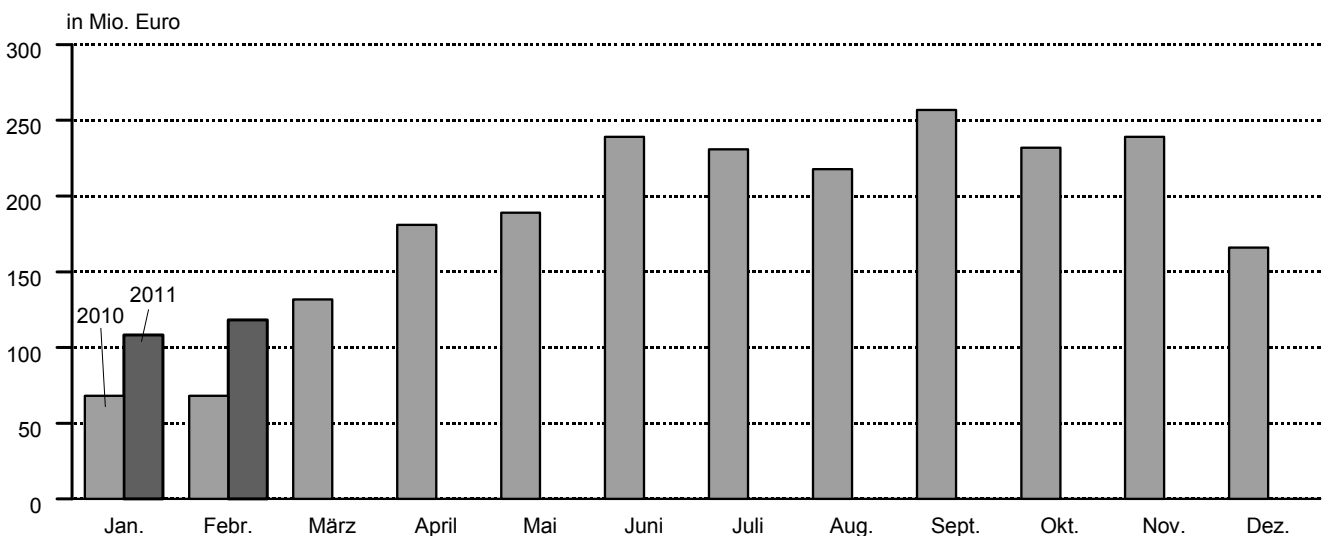
**Vorbereitende Baustellenarbeiten, Hoch- und Tiefbau in Schleswig-Holstein, 2011 gegenüber 2010**  
**– alle Betriebe (hochgerechnet<sup>1</sup>) –**  
**Beschäftigte**



**Geleistete Arbeitsstunden**



**Baugewerblicher Umsatz**



211002 Sta Nord

<sup>1</sup> endgültige Ergebnisse

### 3. Vorbereitende Baustellenarbeiten, Hoch- und Tiefbau in Schleswig-Holstein

Betriebe mit 20 und mehr Beschäftigten

#### 3.1 Ergebnisse für den Monat Februar 2011 nach ausgewählten Wirtschaftszweigen

Wirtschaftszweig	Be- triebe	Beschäf- tigte	Geleistete Arbeits- stunden	Brutto- entgelte	Gesamt- umsatz	Bauge- werblicher Umsatz
			1 000 Std.	1 000 Euro		
<b>41.2/42.1/42.2 42.9/43.1/43.9</b> <b>Bauhauptgewerbe insgesamt</b>	<b>245</b>	<b>10 146</b>	<b>692</b>	<b>20 663</b>	<b>67 326</b>	<b>66 490</b>
<b>41.2</b> Bau von Gebäuden	101	3 981	237	7 622	34 176	33 944
<b>42.1</b> Bau von Straßen und Bahnverkehrs- strecken	19	1 538	84	3 413	6 848	6 713
<b>42.2</b> Leitungstiefbau und Kläranlagenbau	16	648	51	1 287	2 921	2 921
<b>42.9</b> Sonstiger Tiefbau	6	427	22	818	1 917	1 790
<b>43.1</b> Abbrucharbeiten und vorbereitende Baustellenarbeiten	9	266	28	548	2 125	1 835
<b>43.9</b> Sonstige spezialisierte Bautätigkeiten	94	3 286	271	6 974	19 339	19 286
43.91.1 Dachdeckerei und Bauspenglerei	27	649	51	1 091	2 933	2 921
43.91.2 Zimmerei und Ingenieurholzbau	19	683	65	1 382	3 811	3 811
43.99.1 Gerüstbau	13	417	43	1 122	2 838	2 838
43.99.9 Baugewerbe, anderweitig nicht genannt	35	1 537	112	3 379	9 757	9 717

### Noch: 3. Vorbereitende Baustellenarbeiten, Hoch- und Tiefbau in Schleswig-Holstein

Alle Betriebe (hochgerechnet)

#### 3.2 Beschäftigte, Bruttoentgelte

Zeitraum		Tätige Personen			Bruttoentgelte
		insgesamt	im Bauhaupt- gewerbe	in anderen Bereichen	1 000 Euro
2009 <sup>a</sup>		20 614	20 531	83	524 086
	2010 <sup>a</sup>	21 240	21 084	156	529 522
2010	Januar	19 882	19 787	95	30 738
	Februar	19 789	19 694	95	27 234
	März	20 981	20 811	170	39 653
	April	21 133	20 967	166	47 603
	Mai	21 238	21 081	157	45 034
	Juni	21 465	21 292	173	48 243
	Juli	21 613	21 381	232	50 233
	August	21 874	21 681	193	48 221
	September	22 034	21 835	199	49 038
	Oktober	21 826	21 696	130	47 000
	November	21 709	21 583	126	56 463
	Dezember	21 331	21 201	130	40 062
2011	Januar	20 703	20 575	128	37 355
	Februar	20 603	20 479	124	35 223
	März				
	April				
	Mai				
	Juni				
	Juli				
	August				
	September				
	Oktober				
	November				
	Dezember				

<sup>a</sup> Beschäftigte = Durchschnitt der Monate

#### 3.3 Arbeitstage, geleistete Arbeitsstunden in 1 000, Umsatz in 1 000 Euro

Zeitraum		Arbeitstage	Geleistete Arbeitsstunden insgesamt	Gesamt- umsatz	Bauge- werblicher Umsatz zusammen	Wohnungsbau	
						geleistete Arbeits- stunden	bauge- werblicher Umsatz
2009		254	22 952	2 231 119	2 210 849	11 222	936 224
2010		256	24 682	2 250 199	2 219 737	13 464	963 787
2010	Januar	20	693	69 571	68 324	339	28 784
	Februar	20	787	69 791	67 687	426	29 740
	März	23	2 040	134 946	131 727	1 178	67 949
	April	20	2 378	183 225	180 800	1 302	79 101
	Mai	19	2 280	192 139	189 140	1 267	80 113
	Juni	22	2 622	242 519	239 244	1 418	105 790
	Juli	22	2 531	233 874	230 982	1 414	103 715
	August	22	2 457	220 972	218 263	1 356	89 618
	September	22	2 679	259 454	257 004	1 480	114 559
	Oktober	21	2 517	234 188	232 124	1 306	95 990
	November	22	2 447	241 256	238 857	1 269	95 082
	Dezember	23	1 251	168 264	165 585	709	73 346
2011	Januar	21	1 479	109 507	108 472	813	52 489
	Februar	20	1 496	119 368	117 968	799	55 157
	März						
	April						
	Mai						
	Juni						
	Juli						
	August						
	September						
	Oktober						
	November						
	Dezember						

Endgültige Ergebnisse, ab März 2010 auf der Grundlage der Ergänzungserhebung 2010 hochgerechnet. Die Werte für März bis September 2010 wurden ausgetauscht.



## Noch: 3. Vorbereitende Baustellenarbeiten, Hoch- und Tiefbau in Schleswig-Holstein

Alle Betriebe (hochgerechnet)

### 3.4 Geleistete Arbeitsstunden in 1 000, baugewerblicher Umsatz in 1 000 Euro

#### 3.4.1 Gewerblicher und industrieller Bau<sup>1</sup>

Zeitraum		Zusammen		Hochbau		Tiefbau	
		geleistete Arbeitsstunden	baugewerbl. Umsatz	geleistete Arbeitsstunden	baugewerbl. Umsatz	geleistete Arbeitsstunden	baugewerbl. Umsatz
	2009	5 894	631 130	3 589	415 606	2 305	215 524
	2010	5 484	606 701	3 216	391 174	2 268	215 527
2010	Januar	221	26 261	145	17 963	76	8 298
	Februar	204	22 651	126	15 899	78	6 752
	März	436	33 539	248	21 256	188	12 283
	April	508	53 023	293	37 220	215	15 803
	Mai	476	54 883	282	36 973	194	17 910
	Juni	586	63 182	355	42 934	231	20 248
	Juli	515	52 835	300	35 418	215	17 417
	August	511	63 773	289	39 198	222	24 575
	September	576	64 088	337	37 748	239	26 340
	Oktober	576	54 626	329	32 122	247	22 504
	November	571	67 733	340	41 287	231	26 446
	Dezember	304	50 107	172	33 156	132	16 951
2011	Januar	351	31 532	227	22 391	124	9 141
	Februar	369	36 670	232	26 443	137	10 227
	März						
	April						
	Mai						
	Juni						
	Juli						
	August						
	September						
	Oktober						
	November						
	Dezember						

<sup>1</sup> einschl. landwirtschaftl. Bau sowie Unternehmen der Bahn und Post

#### 3.4.2 Öffentlicher und Verkehrsbau

Zeitraum		Zusammen		Hochbau		Straßenbau		Sonstiger Tiefbau	
		geleistete Arbeits- stunden	baugewerbl. Umsatz	geleistete Arbeits- stunden	baugewerbl. Umsatz	geleistete Arbeits- stunden	baugewerbl. Umsatz	geleistete Arbeits- stunden	baugewerbl. Umsatz
	2009	5 836	643 495	1 259	93 657	2 293	314 866	2 284	234 972
	2010	5 734	649 249	1 436	145 093	2 031	295 926	2 267	208 230
2010	Januar	133	13 279	44	3 325	37	4 524	52	5 430
	Februar	157	15 296	57	4 736	39	5 077	61	5 483
	März	426	30 239	118	7 191	140	12 385	168	10 663
	April	568	48 676	139	11 261	202	23 957	227	13 458
	Mai	537	54 144	127	11 620	204	26 217	206	16 307
	Juni	618	70 272	148	14 302	259	35 752	211	20 218
	Juli	602	74 432	160	17 239	218	36 682	224	20 511
	August	590	64 872	160	15 693	182	28 238	248	20 941
	September	623	78 357	142	15 756	226	38 119	255	24 482
	Oktober	635	81 508	142	16 234	238	40 598	255	24 676
	November	607	76 042	135	16 058	218	32 197	254	27 787
	Dezember	238	42 132	64	11 678	68	12 180	106	18 274
2011	Januar	315	24 451	86	5 933	94	7 549	135	10 969
	Februar	328	26 141	86	8 272	104	8 261	138	9 608
	März								
	April								
	Mai								
	Juni								
	Juli								
	August								
	September								
	Oktober								
	November								
	Dezember								

Endgültige Ergebnisse, ab März 2010 auf der Grundlage der Ergänzungserhebung 2010 hochgerechnet. Die Werte für März bis September 2010 wurden ausgetauscht.

### Noch: 3. Vorbereitende Baustellenarbeiten, Hoch- und Tiefbau in Schleswig-Holstein

Betriebe mit 20 und mehr Beschäftigten

#### 3.5 Betriebe, Beschäftigte, Bruttoentgelte

Zeitraum	Betriebe	Tätige Personen			Bruttoentgelte 1 000 Euro	
		insgesamt	im Bauhaupt- gewerbe	in anderen Bereichen		
2009 <sup>a</sup>	219	9 494	9 446	48	290 390	
2010 <sup>a</sup>	227	9 852	9 794	58	294 445	
2010	Januar	222	9 377	9 323	54	17 357
	Februar	222	9 333	9 279	54	15 378
	März	222	9 406	9 354	52	21 501
	April	221	9 475	9 424	51	25 812
	Mai	220	9 523	9 475	48	24 419
	Juni	218	9 609	9 560	49	25 806
	Juli	218	9 681	9 610	71	27 238
	August	218	9 804	9 745	59	26 147
	September	219	9 875	9 814	61	26 590
	Oktober	249	10 816	10 749	67	27 572
	November	248	10 758	10 693	65	33 123
	Dezember	248	10 571	10 504	67	23 502
2011	Januar	247	10 260	10 194	66	21 914
	Februar	245	10 210	10 146	64	20 663
	März					
	April					
	Mai					
	Juni					
	Juli					
	August					
	September					
	Oktober					
	November					
	Dezember					

<sup>a</sup> Betriebe und Beschäftigte = Durchschnitt der Monate

#### 3.6 Geleistete Arbeitsstunden in 1 000, Umsatz in 1 000 Euro

Zeitraum	Geleistete Arbeitsstunden insgesamt	Gesamtumsatz	Baugewerblicher Umsatz zusammen	Wohnungsbau		
				geleistete Arbeitsstunden	baugewerblicher Umsatz	
2009	10 625	1 275 567	1 264 894	3 001	325 783	
2010	10 769	1 252 734	1 239 013	3 207	330 163	
2010	Januar	320	39 775	38 900	93	10 542
	Februar	351	39 788	38 312	117	10 892
	März	838	68 036	66 893	265	22 038
	April	1 016	98 492	97 631	293	25 655
	Mai	966	104 719	103 654	285	25 983
	Juni	1 117	128 347	127 168	318	34 176
	Juli	1 069	126 956	125 929	318	33 638
	August	1 042	121 113	120 151	305	29 066
	September	1 136	141 318	140 448	333	37 155
	Oktober	1 195	141 733	140 501	350	36 672
	November	1 159	145 509	144 077	340	36 325
	Dezember	560	96 948	95 349	190	28 021
2011	Januar	674	61 676	61 058	218	20 053
	Februar	692	67 326	66 490	214	21 072
	März					
	April					
	Mai					
	Juni					
	Juli					
	August					
	September					
	Oktober					
	November					
	Dezember					

Noch: **3. Vorbereitende Baustellenarbeiten, Hoch- und Tiefbau in Schleswig-Holstein**

Betriebe mit 20 und mehr Beschäftigten

**3.7 Geleistete Arbeitsstunden in 1 000, baugewerblicher Umsatz in 1 000 Euro**

**3.7.1 Gewerblicher und industrieller Bau<sup>1</sup>**

Zeitraum	Zusammen		Hochbau		Tiefbau		
	geleistete Arbeitsstunden	baugewerbbl. Umsatz	geleistete Arbeitsstunden	baugewerbbl. Umsatz	geleistete Arbeitsstunden	baugewerbbl. Umsatz	
2009	3 421	415 908	2 014	272 875	1 407	143 033	
2010	3 320	393 043	1 801	251 388	1 519	141 655	
2010	Januar	133	17 862	83	11 974	50	5 888
	Februar	123	15 389	72	10 598	51	4 791
	März	261	21 253	136	13 273	125	7 980
	April	304	33 508	161	23 241	143	10 267
	Mai	284	34 723	155	23 087	129	11 636
	Juni	346	38 952	192	25 945	154	13 007
	Juli	308	33 432	165	22 116	143	11 316
	August	307	40 442	159	24 476	148	15 966
	September	344	40 684	185	23 571	159	17 113
	Oktober	362	36 957	193	22 037	169	14 920
	November	357	45 857	199	28 324	158	17 533
	Dezember	191	33 984	101	22 746	90	11 238
2011	Januar	218	21 421	133	15 361	85	6 060
	Februar	230	24 921	136	18 141	94	6 780
	März						
	April						
	Mai						
	Juni						
	Juli						
	August						
	September						
	Oktober						
	November						
	Dezember						

<sup>1</sup> einschl. landwirtschaftl. Bau sowie Unternehmen der Bahn und Post

**3.7.2 Öffentlicher und Verkehrsbau**

Zeitraum	Zusammen		Hochbau		Straßenbau		Sonstiger Tiefbau		
	geleistete Arbeitsstunden	baugewerbbl. Umsatz	geleistete Arbeitsstunden	baugewerbbl. Umsatz	geleistete Arbeitsstunden	baugewerbbl. Umsatz	geleistete Arbeitsstunden	baugewerbbl. Umsatz	
2009	4 203	523 203	714	62 905	1 762	284 103	1 727	176 195	
2010	4 242	515 807	896	83 622	1 637	265 702	1 709	166 483	
2010	Januar	94	10 496	26	2 329	29	4 111	39	4 056
	Februar	111	12 031	34	3 322	31	4 614	46	4 095
	März	312	23 602	73	4 005	113	11 112	126	8 485
	April	419	38 468	86	6 265	163	21 494	170	10 709
	Mai	397	42 948	78	6 450	165	23 522	154	12 976
	Juni	453	54 040	88	6 854	208	32 029	157	15 157
	Juli	443	58 859	99	9 627	176	32 911	168	16 321
	August	430	50 643	97	8 645	147	25 335	186	16 663
	September	459	62 609	86	8 927	182	34 201	191	19 481
	Oktober	483	66 872	95	9 963	192	36 488	196	20 421
	November	462	61 895	91	9 961	176	28 938	195	22 996
	Dezember	179	33 344	43	7 274	55	10 947	81	15 123
2011	Januar	238	19 584	58	3 721	76	6 785	104	9 078
	Februar	248	20 497	58	5 121	84	7 425	106	7 951
	März								
	April								
	Mai								
	Juni								
	Juli								
	August								
	September								
	Oktober								
	November								
	Dezember								

## Noch: 3. Vorbereitende Baustellenarbeiten, Hoch- und Tiefbau in Schleswig-Holstein

Betriebe mit 20 und mehr Beschäftigten

### 3.8 Auftragseingang und Auftragsbestand

Zeitraum	Vorbereitende Baustellenarbeiten, Hoch- und Tiefbau insgesamt	Wohnungs-bau	Gewerblicher und industrieller Bau <sup>1</sup>		Öffentlicher und Verkehrsbau				
			Hochbau	Tiefbau	Hochbau		Straßenbau	sonstiger Tiefbau <sup>2</sup>	
					zusammen <sup>2</sup>	Bund, Länder u. Gemeinden, Sozialvers.			
1 000 Euro									
<b>Auftragseingang</b>									
2009	963 305	244 918	192 583	116 262	70 654	54 977	212 777	126 111	
2010	1 036 262	253 335	185 338	140 509	78 428	58 380	234 173	144 479	
2010	Januar	46 924	17 415	6 882	6 656	3 166	2 230	7 471	5 334
	Februar	55 775	17 179	8 415	14 646	3 693	3 083	5 730	6 112
	März	81 122	21 740	16 668	9 256	9 466	8 247	14 067	9 925
	April	123 301	18 771	15 360	9 779	10 511	7 079	56 479	12 401
	Mai	91 859	24 612	19 552	13 231	8 190	5 925	17 781	8 493
	Juni	91 566	25 151	15 928	11 355	8 096	6 516	19 542	11 494
	Juli	98 495	29 897	17 891	10 166	5 739	4 826	19 353	15 449
	August	93 708	23 339	11 789	16 011	4 755	3 595	22 223	15 591
	September	122 923	21 448	22 447	16 688	12 668	8 120	26 990	22 682
	Oktober	86 562	18 645	17 173	10 542	5 293	3 065	21 625	13 284
	November	89 264	20 991	22 574	15 145	4 860	4 006	13 312	12 382
	Dezember	54 763	14 147	10 659	7 034	1 991	1 688	9 600	11 332
2011	Januar	60 890	16 163	17 877	6 354	2 918	1 918	9 873	7 705
	Februar	62 927	17 820	11 398	11 429	2 737	1 865	10 210	9 333
	März								
	April								
	Mai								
	Juni								
	Juli								
	August								
	September								
	Oktober								
	November								
	Dezember								
<b>Auftragsbestand</b>									
2010	31. März	443 718	116 849	98 118	38 097	30 436	23 298	108 099	52 119
	30. Juni	507 535	130 990	95 680	43 965	40 612	30 939	135 813	60 475
	30. Sept.	482 973	129 382	83 975	46 900	39 253	29 662	114 735	68 728
	31. Dez.	503 089	154 341	71 294	38 898	30 632	22 119	138 106	69 818
2011	31. März								
	30. Juni								
	30. Sept.								
	31. Dez.								

<sup>1</sup> einschl. landwirtschaftl. Bau sowie Unternehmen der Bahn und Post

<sup>2</sup> Bund, Länder und Gemeinden, Sozialversicherung sowie Organisationen ohne Erwerbszweck

## Noch: 3. Vorbereitende Baustellenarbeiten, Hoch- und Tiefbau

Betriebe mit 20 und mehr Beschäftigten

### 3.9 Ergebnisse für den Monat Februar 2011 nach Kreisen

#### 3.9.1 Betriebe, Beschäftigte, geleistete Arbeitsstunden, Bruttoentgelte

KREISFREIE STADT Kreis	Betriebe	Beschäftigte	Geleistete Arbeitsstunden				Bruttoentgelte 1 000 Euro
			insgesamt	Wohnungs- bau	gewerbl. u. industrieller Bau <sup>1</sup>	öffentlicher und Verkehrsbau	
			1 000 Stunden				
FLENSBURG	4	133	7	2	3	2	263
KIEL	9	373	21	6	8	7	734
LÜBECK	19	845	51	18	9	24	1 604
NEUMÜNSTER	12	524	37	11	6	20	1 007
Dithmarschen	19	687	51	13	23	15	1 314
Herzogtum Lauenburg	10	296	18	9	4	5	625
Nordfriesland	29	928	70	36	18	16	1 714
Ostholstein	9	352	17	6	7	4	568
Pinneberg	14	669	55	6	25	24	1 861
Plön	13	440	33	9	11	13	981
Rendsburg-Eckernförde	30	1 346	77	21	29	27	2 783
Schleswig-Flensburg	29	1 303	84	25	21	38	2 254
Segeberg	19	1 113	71	16	25	30	2 583
Steinburg	13	550	48	18	23	7	1 107
Stormarn	16	587	48	19	18	11	1 265
<b>Schleswig-Holstein</b>	<b>245</b>	<b>10 146</b>	<b>692</b>	<b>214</b>	<b>230</b>	<b>248</b>	<b>20 663</b>

#### 3.9.2 Baugewerblicher Umsatz, Auftragseingang

KREISFREIE STADT Kreis	Baugewerblicher Umsatz				Auftragseingang			
	insgesamt	Wohnungs- bau	gewerbl. u. industrieller Bau <sup>1</sup>	öffentlicher und Ver- kehrsbau	insgesamt	Wohnungs- bau	gewerbl. u. industrieller Bau <sup>1</sup>	öffentlicher und Ver- kehrsbau
	1 000 Euro							
FLENSBURG	589	212	183	194	363	186	55	122
KIEL	1 003	429	237	337	1 767	688	707	372
LÜBECK	4 045	1 401	1 238	1 406	2 087	364	146	1 577
NEUMÜNSTER	2 032	981	385	666	2 110	946	415	749
Dithmarschen	4 191	1 081	2 093	1 017	3 675	758	1 789	1 128
Herzogtum Lauenburg	1 755	890	462	403	1 336	851	169	316
Nordfriesland	6 847	2 936	1 990	1 921	5 993	2 849	1 762	1 382
Ostholstein	1 892	392	609	891	1 624	686	608	330
Pinneberg	3 168	251	1 584	1 333	4 814	1 152	2 732	930
Plön	2 875	594	1 070	1 211	2 195	588	549	1 058
Rendsburg-Eckernförde	14 693	3 543	8 287	2 863	8 170	1 596	5 037	1 537
Schleswig-Flensburg	6 959	2 970	1 487	2 502	7 502	1 970	1 407	4 125
Segeberg	7 831	1 732	1 773	4 326	9 671	718	1 624	7 329
Steinburg	4 056	1 792	1 794	470	4 571	3 017	1 196	358
Stormarn	4 553	1 868	1 728	957	7 047	1 449	4 632	966
<b>Schleswig-Holstein</b>	<b>66 490</b>	<b>21 072</b>	<b>24 921</b>	<b>20 497</b>	<b>62 927</b>	<b>17 820</b>	<b>22 827</b>	<b>22 280</b>

<sup>1</sup> einschl. landwirtschaftl. Bau sowie Unternehmen der Bahn und Post

#### 4. Bauinstallation, Sonstiger Ausbau und Erschließung von Grundstücken, Bauträger in Schleswig-Holstein

Betriebe mit 20 und mehr Tätigen Personen

##### 4.1 Bauinstallation und Sonstiger Ausbau

Zeitraum	Betriebe <sup>1</sup>	Tätige Personen		Geleistete Arbeitsstunden	Bruttoentgelte	Gesamtumsatz	Ausbaugewerblicher Umsatz	
		insgesamt <sup>1</sup>	im Ausbaugewerbe <sup>1</sup>					
		1 000 Std.	1 000 Euro					
2009 <sup>a</sup>	198	7 128	6 805	8 794	187 698	712 095	682 173	
2010 <sup>a</sup>	194	7 269	6 932	8 934	195 921	736 491	707 060	
2010	1. Vierteljahr	194	7 054	6 704	2 088	44 375	137 890	132 354
	2. Vierteljahr	194	7 198	6 862	2 209	47 870	175 012	167 590
	3. Vierteljahr	194	7 404	7 091	2 270	49 488	183 672	177 284
	4. Vierteljahr	195	7 418	7 069	2 367	54 188	239 917	229 832
2011	1. Vierteljahr							
	2. Vierteljahr							
	3. Vierteljahr							
	4. Vierteljahr							

##### 4.2 Ergebnisse für das 4. Vierteljahr 2010 nach Wirtschaftszweigen

Wirtschaftszweig	Betriebe <sup>1</sup>	Tätige Personen		Geleistete Arbeitsstunden	Bruttoentgelte	Gesamtumsatz	Ausbaugewerblicher Umsatz
		insgesamt <sup>1</sup>	im Ausbaugewerbe <sup>1</sup>				
		1 000 Std.	1 000 Euro				
<b>43.2/43.3 Bauinstallation, sonstiger Ausbau</b>	<b>195</b>	<b>7 418</b>	<b>7 069</b>	<b>2 367</b>	<b>54 188</b>	<b>239 917</b>	<b>229 832</b>
43.2 Bauinstallation	134	5 636	5 360	1 761	41 930	191 937	183 652
43.21 Elektroinstallation	61	2 901	2 676	922	18 942	85 279	79 384
43.22 Gas-, Wasser-, Heizungs-sowie Lüftungs- und Klimainstallation	67	2 586	2 535	782	21 393	103 232	100 842
43.29 Dämmung gegen Kälte, Wärme, Schall und Erschütterung; sowie Sonstige Bauinstallation, anderweitig nicht genannt	6	149	149	57	1 594	3 425	3 425
43.3 Sonstiger Ausbau	61	1 782	1 709	606	12 259	47 980	46 179
43.31 Anbringen von Stuckaturen, Gipserei und Verputzerei	2	.	.	.	.	.	.
43.32 Bautischlerei und -schlosserei	9	.	.	.	.	.	.
43.33 Fußboden-, Fliesen- und Plattenlegerei, Tapeziererei	9	214	200	59	1 692	8 501	8 046
43.34.1 Maler- und Lackierergewerbe	39	1 220	1 175	444	8 196	30 093	28 929
43.34.2 Glasergewerbe	2	.	.	.	.	.	.
43.39 Sonstiger Ausbau, anderweitig nicht genannt	–	–	–	–	–	–	–
<b>41.1 Erschließung von Grundstücken, Bauträger<sup>2</sup></b>	<b>2</b>	<b>62</b>	<b>–</b>	<b>–</b>	<b>.</b>	<b>.</b>	<b>–</b>
41.10.1 Erschließung von unbebauten Grundstücken	–	–	–	–	–	–	–
41.10.2 Bauträger für Nichtwohngebäude	–	–	–	–	–	–	–
41.10.3 Bauträger für Wohngebäude	2	62	–	–	.	.	–

<sup>1</sup> am Ende des Vierteljahres

<sup>2</sup> es werden nur die Merkmale Betriebe, Tätige Personen insgesamt, Entgelte und Gesamtumsatz erhoben

<sup>a</sup> Betriebe und Beschäftigte = Durchschnitt der Vierteljahresergebnisse