

Statistische Berichte



Statistisches Amt
für Hamburg und Schleswig-Holstein

STATISTIKAMT NORD

E II 1 / E III 1 - m 12/12

26. März 2013

Das Baugewerbe in Hamburg und Schleswig-Holstein im Dezember 2012

Vorbereitende Baustellenarbeiten, Hoch- und Tiefbau (Bauhauptgewerbe) in Hamburg und Schleswig-Holstein Tätige Personen, geleistete Arbeitsstunden, Umsatz, Bruttoentgelte alle Betriebe (hochgerechnet¹) und Auftragseingang

Merkmal	Dez. 2011	Nov. 2012	Dez. 2012	Veränderung in % Dez. 2012 gegenüber		Januar - Dezember ²		
				Dezember 2011	November 2012	2011	2012	Veränderung in %
Hamburg								
Tätige Personen	8 912	8 942	8 789	- 1,4	- 1,7	9 146	8 989	- 1,7
Geleistete Arbeitsstunden (1 000)	663	877	565	- 14,8	- 35,6	9 713	9 732	0,2
Wohnungsbau	209	287	207	- 1,0	- 27,9	3 036	3 306	8,9
gewerbl. und industrieller Bau ³	193	289	198	2,6	- 31,5	3 006	3 163	5,2
öffentlicher und Verkehrsbau	261	301	160	- 38,7	- 46,8	3 672	3 263	- 11,1
Baugewerblicher Umsatz (1 000 Euro)	170 206	157 179	140 557	- 17,4	- 10,6	1 754 359	1 613 890	- 8,0
Wohnungsbau	58 624	28 244	36 817	- 37,2	30,4	367 300	361 866	- 1,5
gewerbl. und industrieller Bau ³	71 777	81 566	78 461	9,3	- 3,8	836 023	749 976	- 10,3
öffentlicher und Verkehrsbau	39 805	47 369	25 279	- 36,5	- 46,6	551 036	502 048	- 8,9
Bruttoentgelte (1 000 Euro)	25 025	32 165	25 445	1,7	- 20,9	318 512	321 802	1,0
Auftragseingang (1 000 Euro)	84 987	62 741	82 122	- 3,4	30,9	1 061 466	1 304 241	22,9
Wohnungsbau	20 039	17 249	9 052	- 54,8	- 47,5	202 433	169 445	- 16,3
gewerbl. und industrieller Bau ³	25 873	31 388	53 200	105,6	69,5	492 779	674 717	36,9
öffentlicher und Verkehrsbau	39 075	14 104	19 870	- 49,1	40,9	366 254	460 079	25,6
Schleswig-Holstein								
Tätige Personen	22 142	22 666	22 384	1,1	- 1,2	22 036	22 746	3,2
Geleistete Arbeitsstunden (1 000)	1 772	2 511	1 320	- 25,5	- 47,4	27 382	26 348	- 3,8
Wohnungsbau	935	1 294	701	- 25,0	- 45,8	14 262	13 699	- 3,9
gewerbl. und industrieller Bau ³	421	622	359	- 14,7	- 42,3	6 354	6 470	1,8
öffentlicher und Verkehrsbau	416	595	260	- 37,5	- 56,3	6 766	6 179	- 8,7
Baugewerblicher Umsatz (1 000 Euro)	257 761	253 578	210 417	- 18,4	- 17,0	2 617 437	2 550 992	- 2,5
Wohnungsbau	122 513	114 471	91 012	- 25,7	- 20,5	1 221 361	1 176 136	- 3,7
gewerbl. und industrieller Bau ³	63 977	72 262	75 667	18,3	4,7	686 671	728 698	6,1
öffentlicher und Verkehrsbau	71 271	66 845	43 738	- 38,6	- 34,6	709 405	646 158	- 8,9
Bruttoentgelte (1 000 Euro)	49 341	60 994	45 709	- 7,4	- 25,1	587 946	610 214	3,8
Auftragseingang (1 000 Euro)	82 941	90 777	60 771	- 26,7	- 33,1	1 189 880	1 231 576	3,5
Wohnungsbau	24 800	38 246	21 544	- 13,1	- 43,7	325 875	382 689	17,4
gewerbl. und industrieller Bau ³	32 242	30 179	21 101	- 34,6	- 30,1	425 922	421 745	- 1,0
öffentlicher und Verkehrsbau	25 899	22 352	18 126	- 30,0	- 18,9	438 083	427 142	- 2,5

¹ endgültige Ergebnisse

² Tätige Personen = Durchschnitt der Monate

³ Einschl. landwirtschaftl. Bau sowie Unternehmen der Bahn und Post.

Hinweis: Bundeszahlen veröffentlicht das Statistische Bundesamt in seiner Fachserie „Ausgewählte Zahlen für die Bauwirtschaft“.

Auskunft zu dieser Veröffentlichung: Bernd Reuter · Telefon: 0431 6895-9294 · E-Mail: bau@statistik-nord.de

Statistisches Amt für Hamburg und Schleswig-Holstein · Anstalt des öffentlichen Rechts · Post: 20453 Hamburg · E-Mail: poststelle@statistik-nord.de
Internet: www.statistik-nord.de © Auszugsweise Vervielfältigung und Verbreitung mit Quellenangabe gestattet.

Hinweise 4

Tabellen

Hamburg

1. Vorbereitende Baustellenarbeiten, Hoch und Tiefbau

1.1 Ergebnisse für den Monat Dezember 2012 nach ausgewählten Wirtschaftszweigen
 – Betriebe mit 20 und mehr tätigen Personen – 7

1.2 Tätige Personen und Bruttoentgelte
 – Alle Betriebe (hochgerechnet) – 8

1.3 Arbeitstage, geleistete Arbeitsstunden in 1 000, baugewerblicher Umsatz in 1 000 Euro
 – Alle Betriebe (hochgerechnet) – 8

1.4 Geleistete Arbeitsstunden in 1 000, baugewerblicher Umsatz in 1 000 Euro
 – Alle Betriebe (hochgerechnet) –

1.4.1 Gewerblicher und industrieller Bau 9

1.4.2 Öffentlicher und Verkehrsbau 9

1.5 Betriebe, tätige Personen und Bruttoentgelte
 – Betriebe mit 20 und mehr tätigen Personen – 10

1.6 Geleistete Arbeitsstunden in 1 000, Umsatz in 1 000 Euro
 – Betriebe mit 20 und mehr tätigen Personen – 10

1.7 Geleistete Arbeitsstunden in 1 000, baugewerblicher Umsatz in 1 000 Euro
 – Betriebe mit 20 und mehr tätigen Personen –

1.7.1 Gewerblicher und industrieller Bau 11

1.7.2 Öffentlicher und Verkehrsbau 11

1.8 Auftragseingang und Auftragsbestand
 – Betriebe mit 20 und mehr tätigen Personen – 12

2. Bauinstallation und sonstiges Ausbaugewerbe
 – Betriebe mit 20 und mehr tätigen Personen – 13

Schleswig-Holstein

3.	Vorbereitende Baustellenarbeiten, Hoch und Tiefbau	
3.1	Ergebnisse für den Monat Dezember 2012 nach ausgewählten Wirtschaftszweigen – Betriebe mit 20 und mehr tätigen Personen –	15
3.2	Tätige Personen und Bruttoentgelte – Alle Betriebe (hochgerechnet) –	16
3.3	Arbeitstage, geleistete Arbeitsstunden in 1 000, baugewerblicher Umsatz in 1 000 Euro – Alle Betriebe (hochgerechnet) –	16
3.4	Geleistete Arbeitsstunden in 1 000, baugewerblicher Umsatz in 1 000 Euro – Alle Betriebe (hochgerechnet) –	
3.4.1	Gewerblicher und industrieller Bau	17
3.4.2	Öffentlicher und Verkehrsbau	17
3.5	Betriebe, tätige Personen und Bruttoentgelte – Betriebe mit 20 und mehr tätigen Personen –	18
3.6	Geleistete Arbeitsstunden in 1 000, Umsatz in 1 000 Euro – Betriebe mit 20 und mehr tätigen Personen –	18
3.7	Geleistete Arbeitsstunden in 1 000, baugewerblicher Umsatz in 1 000 Euro – Betriebe mit 20 und mehr tätigen Personen –	
3.7.1	Gewerblicher und industrieller Bau	19
3.7.2	Öffentlicher und Verkehrsbau	19
3.8	Auftragseingang und Auftragsbestand – Betriebe mit 20 und mehr tätigen Personen –	20
3.9	Ergebnisse für den Monat Dezember 2012 nach Kreisen – Betriebe mit 20 und mehr tätigen Personen –	
3.9.1	Betriebe, tätige Personen, geleistete Arbeitsstunden und Bruttoentgelte	21
3.9.2	Baugewerblicher Umsatz, Auftragseingang	21
4.	Bauinstallation, Sonstiger Ausbau und Erschließung von Grundstücken, Bauträger – Betriebe mit 20 und mehr tätigen Personen –	
4.1	Bauinstallation und Sonstiger Ausbau	22
4.2	Ergebnisse für das 4. Vierteljahr 2012 nach ausgewählten Wirtschaftszweigen	22

Grafiken

Tätige Personen, geleistete Arbeitsstunden und baugewerblicher Umsatz in Hamburg 2012 gegenüber 2011	6
Tätige Personen, geleistete Arbeitsstunden und baugewerblicher Umsatz in Schleswig-Holstein 2012 gegenüber 2011	14

Hinweise

Rechtsgrundlagen

Gesetz über die Statistik im Produzierenden Gewerbe (ProdGewStatG) in der Fassung der Bekanntmachung vom 21. März 2002 (BGBl. I S. 1181) geändert durch Artikel 4 des Gesetzes vom 17. März 2009 (BGBl. I S. 550), in Verbindung mit dem Bundesstatistikgesetz (BStatG) vom 22. Januar 1987 (BGBl. I S. 462, 565), zuletzt geändert durch Artikel 3 des Gesetzes vom 07. September 2007 (BGBl. I S. 2246).

Erhebungsbereich

Die Abgrenzung und Gliederung des Baugewerbes erfolgt nach der Klassifikation der Wirtschaftszweige, Ausgabe 2008 (WZ 2008).

Vorbereitende Baustellenarbeiten, Hoch- und Tiefbau

- 41.20.1 Bau von Gebäuden (ohne Fertigteilbau)
- 41.20.2 Errichtung von Fertigteilbauten
- 42.11 Bau von Straßen
- 42.12 Bau von Bahnverkehrsstrecken
- 42.13 Brücken- und Tunnelbau
- 42.21 Rohrleitungstiefbau, Brunnenbau und Kläranlagenbau
- 42.22 Kabelnetzleitungstiefbau
- 42.91 Wasserbau
- 42.99 Sonstiger Tiefbau, anderweitig nicht genannt
- 43.11 Abbrucharbeiten
- 43.12 Vorbereitende Baustellenarbeiten
- 43.13 Test- und Suchbohrung nicht einzu-beziehen: Brunnenbau(s. 42.21) und Schachtbau(s. 43.99.9)
- 43.91.1 Dachdeckerei und Bauspenglerei
- 43.91.2 Zimmerei und Ingenieurholzbau
- 43.99.1 Gerüstbau
- 43.99.2 Schornstein-, Feuerungs- und Industrieofenbau
- 43.99.9 Baugewerbe, anderweitig nicht genannt

Bauinstallation und sonstiges Ausbaugewerbe

- 43.21 Elektroinstallation
- 43.22 Gas-, Wasser-, Heizungs- sowie Lüftungs- und Klimainstallation
- 43.29.1 Dämmung gegen Kälte, Wärme, Schall und Erschütterung
- 43.29.9 Sonstige Bauinstallation, anderweitig nicht genannt
- 43.31 Anbringen von Stuckaturen, Gipserei und Verputzerei

- 43.32 Bautischlerei und -schlosserei
- 43.33 Fußboden-, Fliesen- und Plattenlegerei, Tapeziererei
- 43.34.1 Maler- und Lackierergewerbe
- 43.34.2 Glasergewerbe
- 43.39 Sonstiger Ausbau, anderweitig nicht genannt
- 41.10.1 Erschließung von unbebauten Grundstücken
- 41.10.2 Bauträger für Nichtwohngebäude
- 41.10.3 Bauträger für Wohngebäude

Zum Monatsbericht im Bereich Vorbereitende Baustellenarbeiten, Hoch- und Tiefbau sowie zum Vierteljährlichen Bericht im Bereich Bauinstallation und sonstiges Baugewerbe melden Baubetriebe von Unternehmen des Produzierenden Gewerbes mit 20 und mehr tätigen Personen, Baubetriebe mit 20 und mehr tätigen Personen von Unternehmen außerhalb des Produzierenden Gewerbes sowie Arbeitsgemeinschaften, soweit sich ihre Tätigkeit auf inländische Baustellen bezieht. Erfasst und nachgewiesen werden örtliche Einheiten (in der Regel nicht Baustellen) mit wirtschaftlichem Schwerpunkt im Baugewerbe.

Darüber hinaus werden für den Bereich Vorbereitende Baustellenarbeiten, Hoch- und Tiefbau die erhobenen Daten der monatlich meldenden Betriebe, mit Ausnahme der Auftragseingänge und Auftragsbestände, auf Ergebnisse für alle Betriebe hochgerechnet. Grundlage für die Hochrechnung ist das Verhältnis der Ergebnisse monatlich meldender Betriebe zu den Ergebnissen aller Betriebe im Bereich Vorbereitende Baustellenarbeiten, Hoch- und Tiefbau zur Ergänzungserhebung, Stichtag 30. Juni jeden Jahres.

Tätige Personen

Nachgewiesen wird in den Tabellen für den Bereich Vorbereitende Baustellenarbeiten, Hoch- und Tiefbau der Beschäftigtenstand am Monatsende, bei größeren Zeiträumen der jeweilige Durchschnitt für die betreffenden Monate.

Der Beschäftigtenstand im Bereich Bauinstallation und sonstiges Baugewerbe bezieht sich auf das Ende der Berichtsvierteljahre, bei Jahresangaben auf den Durchschnitt der Vierteljahresergebnisse.

Bruttoentgelte (Lohn- und Gehaltssumme)

Summe der Bruttobezüge (Bar- und Sachbezüge) einschl. der Arbeitnehmeranteile, jedoch ohne die Arbeitgeberanteile zur Sozialversicherung (Kranken-, Renten- und Arbeitslosenversicherung). Nicht eingeschlossen sind auch Beiträge zu den Sozialkassen des Baugewerbes, Winterbau-Umlage, Aufwendungen für die betriebliche Alters-, Invaliditäts- und Hinterbliebenenversorgung sowie gezahltes Vorruhestandsgeld.

Geleistete Arbeitsstunden

Alle auf Baustellen, Bauhöfen und in Werkstätten im Bundesgebiet tatsächlich geleisteten Arbeitsstunden, gleichgültig ob sie von Lohnempfängern, Polieren, Schachtmeistern und Meistern, von Inhabern, Familienangehörigen, Angestellten oder Auszubildenden erbracht wurden.

Nicht einbezogen sind die für Bürotätigkeit geleisteten Arbeitsstunden.

Umsatz (ohne Umsatzsteuer)

Die dem Finanzamt für die Umsatzsteuer zu meldenden steuerbaren (steuerpflichtigen und steuerfreien) Beträge für die im Bundesgebiet getätigten Leistungen, einschließlich Umsatz aus Nachunternehmer Tätigkeit und der Vergabe von Teilleistungen an Nachunternehmer. Hierzu zählen auch Anzahlungen für Teilleistungen oder Vorauszahlungen vor Ausführung der entsprechenden Lieferungen oder Leistungen, die gem. § 13 Umsatzsteuergesetz zu versteuern sind.

Neben dem baugewerblichen Umsatz (Umsatz aus Bauleistungen) enthält der Gesamtumsatz sonstige Umsätze, die in der eigenen Bauleistung nicht abgerechnet wurden. Hierbei handelt es sich vorwiegend um Umsätze aus Handelsware, Umsätze aus sonstigen eigenen Erzeugnissen (Baustoffen, Betonwaren u. Ä.), Umsätze aus Lohnarbeiten für Dritte, Dienstleistungen, Vermietung und Verpachtung.

Auftragseingang

Als Auftragseingang gilt die Summe aller im Berichtszeitraum eingegangenen und vom Betrieb fest akzeptierten Bauaufträge im Inland entsprechend der Verdingungsordnung für Bauleistungen ohne Umsatzsteuer. Anzugeben sind nur Auftragseingänge, die vom Betrieb selbst ausgeführt werden. Die an Nachunternehmer zu vergebenden Teile von Bauaufträgen bleiben somit in der eigenen Meldung des Betriebes unberücksichtigt.

Auftragsbestand

Zum Auftragsbestand rechnet der Wert (ohne Umsatzsteuer) aller fest angenommenen, aber noch nicht ausgeführten Bauaufträge bzw. Auftragsteile im Inland am Ende des Berichtsvierteljahres, ohne an Nachunternehmer vergebene Aufträge. Bei der Ermittlung des Auftragsbestandes ist vom Wert bereits im Bau befindlicher Projekte der Teil abzusetzen, der produktionstechnisch schon fertiggestellt ist.

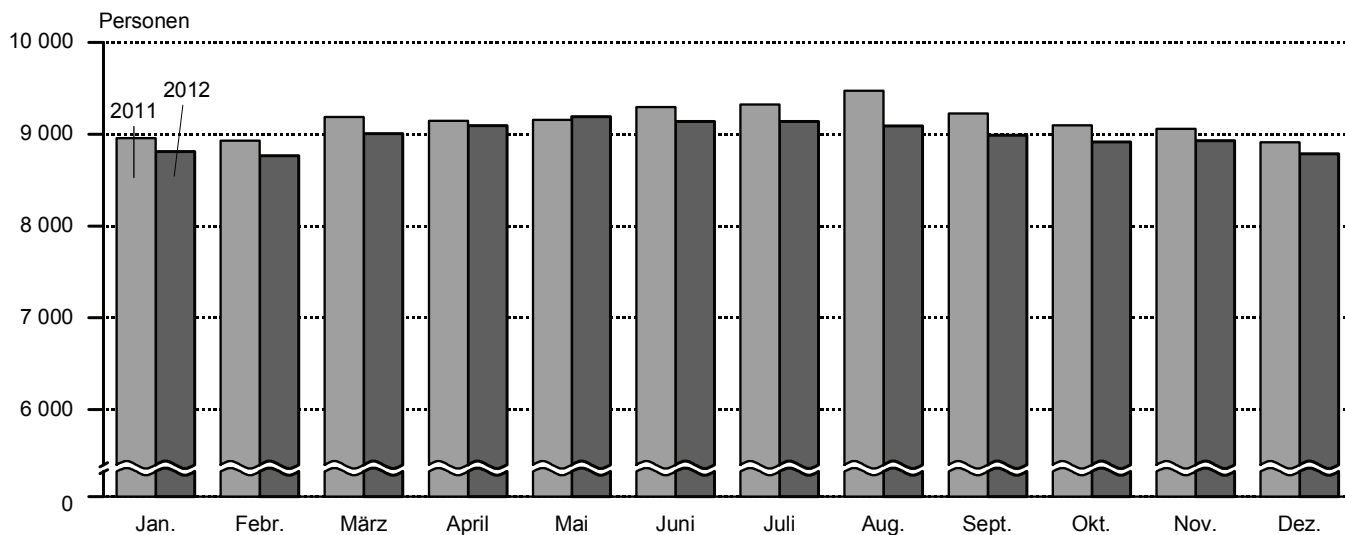
Zeichen und Abkürzungen

- = nichts vorhanden
- 0 = Weniger als die Hälfte von 1 in der letzten besetzten Stelle, jedoch mehr als nichts
- = Zahlenwert unbekannt oder geheim zu halten
- ... = Angabe fällt später an
- a. n. g. = anderweitig nicht genannt
- o. a. S. = ohne ausgeprägten Schwerpunkt
- r = berichtigte Zahl
- u. Ä. = und Ähnliche

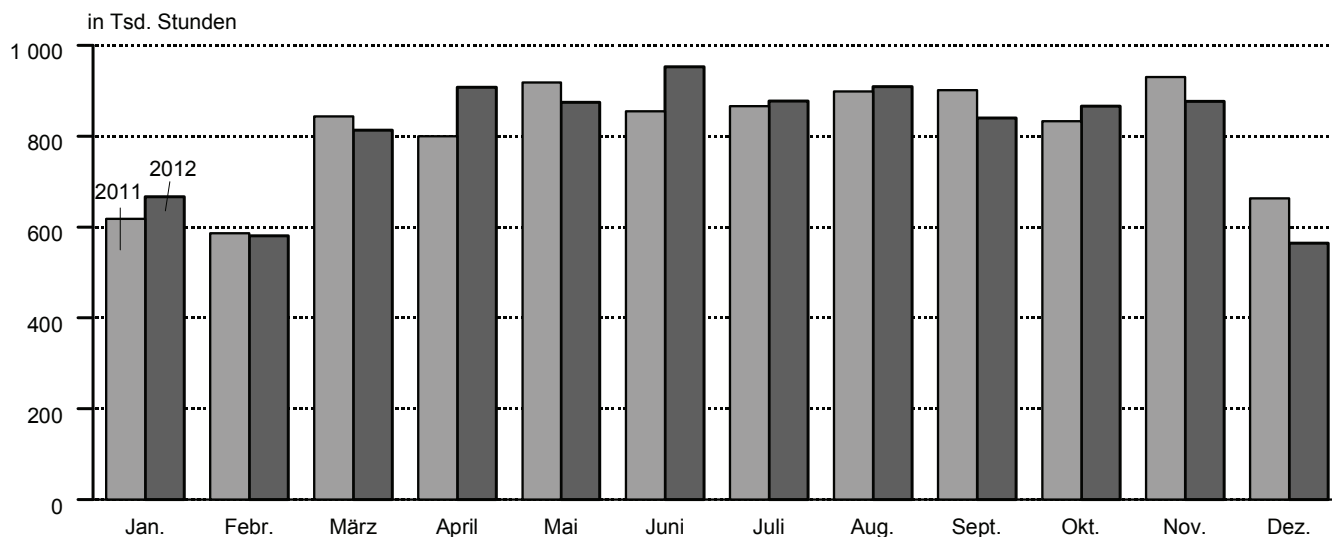
Abweichungen in den Summen sind auf Runden der Zahlen zurückzuführen.

Ergebnisse der jährlich im Juni stattfindenden Ergänzungserhebung im Bereich Vorbereitende Baustellenarbeiten, Hoch- und Tiefbau und der bei Betrieben mit 10 und mehr tätigen Personen im Bereich Bauinstallation, sonstiges Baugewerbe durchgeführten Jährlichen Erhebung werden in dem Statistischen Bericht E II 2/E III 2 - j veröffentlicht.

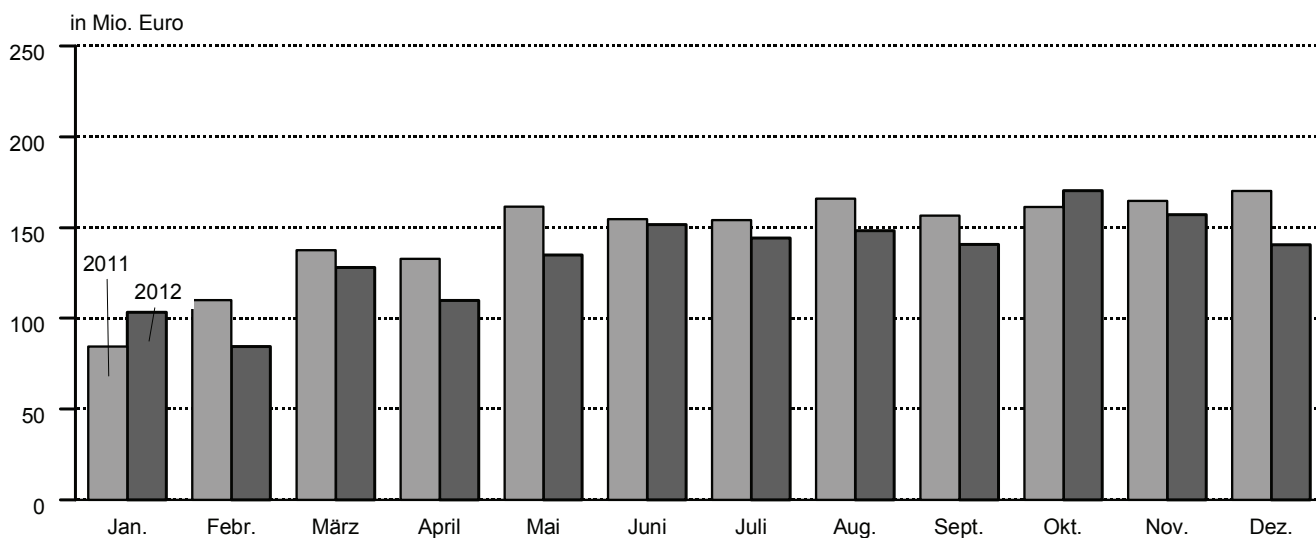
Vorbereitende Baustellenarbeiten, Hoch- und Tiefbau in Hamburg, 2012 gegenüber 2011
 – alle Betriebe (hochgerechnet¹) –
Tätige Personen



Geleistete Arbeitsstunden



Baugewerblicher Umsatz



211001 Sta Nord

¹ endgültige Ergebnisse

1. Bauhauptgewerbe, Hoch- und Tiefbau in Hamburg

Betriebe mit 20 und mehr tätigen Personen

1.1 Ergebnisse für den Monat Dezember nach ausgewählten Wirtschaftszweigen

Wirtschaftszweig	Betriebe	Tätige Personen	Geleistete Arbeits- stunden	Brutto- entgelte	Gesamt- umsatz	Bauge- werblicher Umsatz
			1 000 Std.	1 000 Euro		
41.2/42.1/42.2 Bauhauptgewerbe 42.9/43.1/43.9 insgesamt	88	5 898	368	20 347	120 233	119 581
41.2 Bau von Gebäuden	27	2 450	141	9 030	65 237	65 134
42.1 Bau von Straßen und Bahnverkehrs- strecken	19	1 338	70	4 156	27 107	27 084
42.2 Leitungstiefbau und Kläranlagenbau	8	493	31	1 364	6 135	5 937
42.9 Sonstiger Tiefbau	4	134	14	433	1 063	1 063
43.1 Abbrucharbeiten und vorbereitende Baustellenarbeiten	5	333	27	1 035	4 096	3 932
43.9 Sonstige spezialisierte Bautätigkeiten	25	1 150	85	4 328	16 595	16 431
43.91.1 Dachdeckerei und Bauspenglerei	4
43.91.2 Zimmerei und Ingenieurholzbau	2
43.99.1 Gerüstbau	4	136	11	468	3 886	3 736
43.99.9 Baugewerbe, anderweitig nicht genannt	14	761	57	3 142	9 646	9 631

Noch: 1. Vorbereitende Baustellenarbeiten, Hoch- und Tiefbau in Hamburg

Alle Betriebe (hochgerechnet)

1.2 Tätige Personen, Bruttoentgelte

Zeitraum		Tätige Personen			Bruttoentgelte
		insgesamt	im Bauhauptgewerbe	in anderen Bereichen	1 000 Euro
	2010 ^a	9 070	9 036	35	307 742
	2011 ^a	9 173	9 146	26	318 512
2011	Januar	8 980	8 958	22	22 732
	Februar	8 951	8 931	20	22 513
	März	9 210	9 189	21	26 052
	April	9 166	9 145	21	26 269
	Mai	9 175	9 154	21	26 972
	Juni	9 384	9 297	87	29 326
	Juli	9 340	9 321	19	29 332
	August	3 490	3 471	19	27 392
	September	9 245	9 223	22	25 965
	Oktober	9 120	9 098	22	25 520
	November	9 080	9 058	22	31 414
	Dezember	8 933	8 912	21	25 025
2012	Januar	8 836	8 810	26	23 370
	Februar	8 793	8 767	26	22 346
	März	9 036	9 007	29	24 767
	April	9 125	9 095	30	27 708
	Mai	9 208	9 191	17	27 909
	Juni	9 198	9 136	62	26 785
	Juli	9 155	9 138	17	30 470
	August	9 106	9 090	16	27 390
	September	9 002	8 989	13	25 934
	Oktober	8 927	8 914	13	27 513
	November	8 942	8 930	12	32 165
	Dezember	8 801	8 789	12	25 445

^a Tätige Personen = Durchschnitt der Monate

1.3 Arbeitstage, geleistete Arbeitsstunden in 1 000, Umsatz in 1 000 Euro

Zeitraum		Arbeitstage	Geleistete Arbeitsstunden insgesamt	Gesamtumsatz	Baugewerblicher Umsatz zusammen	Wohnungsbau	
						geleistete Arbeitsstunden	baugewerblicher Umsatz
	2010	256	8 859	1 612 577	1 603 120	2 990	325 703
	2011	254	9 713	1 769 507	1 754 359	3 036	367 300
2011	Januar	21	618	85 104	84 448	197	12 710
	Februar	20	587	111 095	110 144	191	18 044
	März	23	844	138 663	137 637	251	27 394
	April	19	800	133 976	132 807	237	23 986
	Mai	22	918	162 755	161 564	269	30 717
	Juni	20	855	155 878	154 812	280	35 413
	Juli	21	866	156 423	154 302	251	27 177
	August	23	898	167 170	165 892	287	34 574
	September	22	901	157 937	156 567	294	30 790
	Oktober	20	833	163 015	161 325	269	33 107
	November	22	930	166 468	164 655	301	34 764
	Dezember	21	663	171 023	170 206	209	58 624
2012	Januar	22	667	104 267	103 244	223	22 389
	Februar	21	581	84 809	84 400	198	22 712
	März	22	813	128 722	128 132	279	26 034
	April	19	908	110 728	109 900	287	23 312
	Mai	20	875	135 728	134 911	290	30 664
	Juni	21	953	153 530	151 627	312	49 233
	Juli	22	878	145 130	144 347	319	29 525
	August	23	909	148 907	148 395	330	28 044
	September	20	840	142 195	140 768	297	27 694
	Oktober	22	866	171 538	170 430	277	37 198
	November	22	877	158 142	157 179	287	28 244
	Dezember	19	565	141 450	140 557	207	36 817

Endgültige Ergebnisse, ab März 2012 auf der Grundlage der Ergänzungserhebung 2012 hochgerechnet. Die Werte für März bis September 2012 wurden ausgetauscht.

Noch: 1. Vorbereitende Baustellenarbeiten, Hoch- und Tiefbau in Hamburg

Alle Betriebe (hochgerechnet)

1.4 Geleistete Arbeitsstunden in 1 000, baugewerblicher Umsatz in 1 000 Euro

1.4.1 Gewerblicher und industrieller Bau¹

Zeitraum	Zusammen		Hochbau		Tiefbau	
	geleistete Arbeitsstunden	baugewerbbl. Umsatz	geleistete Arbeitsstunden	baugewerbbl. Umsatz	geleistete Arbeitsstunden	baugewerbbl. Umsatz
2010	2 898	775 665	1 851	613 223	1 047	162 442
2011	3 006	836 024	1 873	634 306	1 132	201 718
2011 Januar	227	49 618	146	40 861	81	8 757
Februar	207	61 522	141	51 393	66	10 129
März	289	62 742	183	46 971	106	15 771
April	276	61 625	174	45 807	102	15 818
Mai	297	76 482	200	60 986	97	15 496
Juni	244	71 100	146	51 050	97	20 050
Juli	255	76 877	163	52 918	92	23 959
August	248	79 551	146	57 464	102	22 087
September	261	79 122	158	61 403	103	17 719
Oktober	252	75 294	146	57 418	106	17 876
November	257	70 314	153	55 402	104	14 912
Dezember	193	71 777	117	52 633	76	19 144
2012 Januar	211	58 262	137	50 548	74	7 714
Februar	212	40 417	155	31 338	57	9 079
März	277	65 728	178	48 470	99	17 258
April	327	52 373	233	38 173	94	14 200
Mai	290	54 549	179	40 032	111	14 517
Juni	266	50 611	156	35 909	110	14 702
Juli	263	62 100	160	34 877	103	27 223
August	272	64 776	180	43 486	92	21 290
September	269	63 211	176	38 781	93	24 430
Oktober	289	77 922	193	52 156	96	25 766
November	289	81 566	186	56 335	103	25 231
Dezember	198	78 461	129	56 025	69	22 436

¹ Einschl. landwirtschaftl. Bau sowie Unternehmen der Bahn und Post.

1.4.2 Öffentlicher und Verkehrsbau

Zeitraum	Zusammen		Hochbau		Straßenbau		Sonstiger Tiefbau	
	geleistete Arbeitsstunden	baugewerbbl. Umsatz	geleistete Arbeitsstunden	baugewerbbl. Umsatz	geleistete Arbeitsstunden	baugewerbbl. Umsatz	geleistete Arbeitsstunden	baugewerbbl. Umsatz
2010	2 971	501 752	542	115 375	1 108	152 513	1 321	233 864
2011	3 672	551 037	769	112 101	1 327	182 977	1 576	255 959
2011 Januar	194	22 120	35	5 857	56	4 677	103	11 586
Februar	189	30 578	33	7 546	50	4 703	106	18 329
März	304	47 501	68	11 130	108	12 383	128	23 988
April	287	47 196	62	11 377	111	15 103	114	20 716
Mai	352	54 365	62	12 410	145	18 855	145	23 100
Juni	332	48 301	58	7 883	114	17 391	160	23 027
Juli	360	50 248	63	6 155	162	19 910	135	24 183
August	363	51 767	84	7 728	127	21 086	152	22 953
September	346	46 655	70	9 095	127	20 158	149	17 402
Oktober	312	52 924	69	8 850	126	20 378	117	23 696
November	372	59 577	81	11 874	128	18 619	163	29 084
Dezember	261	39 805	84	12 196	73	9 714	104	17 895
2012 Januar	233	22 593	78	4 171	63	4 917	92	13 505
Februar	171	21 271	31	3 568	53	3 852	87	13 851
März	257	36 370	31	8 041	104	12 405	122	15 924
April	294	34 215	31	6 529	123	14 359	140	13 327
Mai	295	49 698	34	5 658	137	17 604	124	26 436
Juni	375	51 783	59	7 025	140	19 829	176	24 929
Juli	296	52 722	36	6 260	151	21 772	109	24 690
August	307	55 575	30	5 932	155	21 070	122	28 573
September	274	49 863	30	4 515	137	19 862	107	25 486
Oktober	300	55 310	33	5 991	148	28 447	119	20 872
November	301	47 369	34	7 027	147	21 188	120	19 154
Dezember	160	25 279	18	2 809	71	12 442	71	10 028

Endgültige Ergebnisse, ab März 2012 auf der Grundlage der Ergänzungserhebung 2012 hochgerechnet. Die Werte für März bis September 2012 wurden ausgetauscht.

Noch: 1. Vorbereitende Baustellenarbeiten, Hoch- und Tiefbau in Hamburg

Betriebe mit 20 und mehr tätigen Personen

1.5 Betriebe, tätige Personen, Bruttoentgelte

Zeitraum	Betriebe	Tätige Personen			Bruttoentgelte 1 000 Euro	
		insgesamt	im Bauhaupt- gewerbe	in anderen Bereichen		
2010 ^a	85	5 760	5 737	23	241 880	
2011 ^a	87	5 893	5 877	16	254 487	
2011	Januar	88	5 856	5 837	19	18 074
	Februar	88	5 836	5 819	17	17 900
	März	88	5 871	5 855	16	20 608
	April	88	5 843	5 827	16	20 780
	Mai	88	5 849	5 833	16	21 336
	Juni	88	5 954	5 939	15	24 577
	Juli	88	5 954	5 939	15	23 203
	August	88	6 050	6 035	15	21 668
	September	88	5 894	5 877	17	20 539
	Oktober	85	5 919	5 902	17	20 489
	November	86	5 893	5 876	17	25 221
	Dezember	85	5 797	5 781	16	20 092
2012	Januar	85	5 735	5 715	20	18 763
	Februar	85	5 707	5 687	20	17 941
	März	85	5 729	5 709	20	19 168
	April	85	5 786	5 765	21	21 444
	Mai	85	5 838	5 826	12	21 600
	Juni	85	5 852	5 840	12	22 700
	Juli	85	5 804	5 792	12	23 582
	August	84	5 773	5 762	11	21 198
	September	83	5 707	5 698	9	20 071
	Oktober	88	5 991	5 982	9	22 001
	November	88	6 001	5 993	8	25 721
	Dezember	88	5 906	5 898	8	20 347

^a Betriebe und tätige Personen = Durchschnitt der Monate

1.6 Geleistete Arbeitsstunden in 1 000, Umsatz in 1 000 Euro

Zeitraum	Geleistete Arbeitsstunden insgesamt	Gesamtumsatz	Baugewerblicher Umsatz zusammen	Wohnungsbau		
				geleistete Arbeitsstunden	baugewerblicher Umsatz	
2010	5 569	1 303 056	1 299 009	756	140 593	
2011	6 255	1 459 853	1 451 097	853	157 970	
2011	Januar	411	72 934	72 586	57	6 071
	Februar	387	94 680	94 176	55	8 619
	März	534	114 420	113 817	70	11 335
	April	504	111 502	110 815	66	9 925
	Mai	587	134 930	134 230	75	12 710
	Juni	548	126 111	125 495	78	14 521
	Juli	569	131 119	129 872	70	11 245
	August	567	137 279	136 528	80	14 306
	September	573	130 580	129 775	82	12 740
	Oktober	541	136 266	135 290	76	14 787
	November	606	138 579	137 532	85	15 527
	Dezember	428	131 453	130 981	59	26 184
2012	Januar	427	86 711	86 120	63	10 000
	Februar	370	68 687	68 451	56	10 144
	März	516	108 979	108 548	77	15 712
	April	587	93 346	92 741	79	14 069
	Mai	561	114 583	113 986	80	18 506
	Juni	628	125 542	124 154	82	29 900
	Juli	547	123 410	122 838	88	17 819
	August	566	127 629	127 255	91	16 925
	September	527	121 505	120 462	82	16 714
	Oktober	588	148 074	147 264	87	23 488
	November	593	138 128	137 424	90	17 834
	Dezember	369	120 234	119 581	65	23 247

Noch: 1. Vorbereitende Baustellenarbeiten, Hoch- und Tiefbau in Hamburg
 Betriebe mit 20 und mehr tätigen Personen
1.7 Geleistete Arbeitsstunden in 1 000, baugewerblicher Umsatz in 1 000 Euro
1.7.1 Gewerblicher und industrieller Bau¹

Zeitraum	Zusammen		Hochbau		Tiefbau	
	geleistete Arbeitsstunden	baugewerbbl. Umsatz	geleistete Arbeitsstunden	baugewerbbl. Umsatz	geleistete Arbeitsstunden	baugewerbbl. Umsatz
2010	2 316	708 987	1 371	552 545	945	156 442
2011	2 371	781 311	1 415	592 032	956	189 279
2011						
Januar	185	45 540	112	37 063	73	8 477
Februar	167	56 422	108	46 616	59	9 806
März	224	58 655	138	44 132	86	14 523
April	214	57 605	131	43 038	83	14 567
Mai	230	71 569	151	57 299	79	14 270
Juni	188	66 002	110	47 480	78	18 522
Juli	198	71 783	123	49 719	75	22 064
August	193	74 330	110	53 990	83	20 340
September	203	74 008	119	57 691	84	16 317
Oktober	205	71 138	110	53 792	95	17 346
November	208	66 373	115	51 903	93	14 470
Dezember	156	67 886	88	49 309	68	18 577
2012						
Januar	169	54 841	103	47 356	66	7 485
Februar	168	38 169	117	29 359	51	8 810
März	218	60 099	131	43 990	87	16 109
April	255	47 899	172	34 645	83	13 254
Mai	230	49 882	132	36 332	98	13 550
Juni	240	46 717	141	32 780	99	13 937
Juli	209	57 063	118	31 653	91	25 410
August	214	59 339	133	39 467	81	19 872
September	212	58 000	130	35 197	82	22 803
Oktober	238	72 566	150	47 839	88	24 727
November	239	75 886	144	51 673	95	24 213
Dezember	163	72 919	100	51 388	63	21 531

¹ Einschl. landwirtschaftl. Bau sowie Unternehmen der Bahn und Post.

noch: 1.7 Geleistete Arbeitsstunden in 1 000, baugewerblicher Umsatz in 1 000 Euro
1.7.2 Öffentlicher und Verkehrsbau

Zeitraum	Zusammen		Hochbau		Straßenbau		Sonstiger Tiefbau	
	geleistete Arbeitsstunden	baugewerbbl. Umsatz	geleistete Arbeitsstunden	baugewerbbl. Umsatz	geleistete Arbeitsstunden	baugewerbbl. Umsatz	geleistete Arbeitsstunden	baugewerbbl. Umsatz
2010	2 497	449 429	413	103 540	923	138 501	1 161	207 388
2011	3 031	511 816	539	96 743	1 033	166 290	1 459	248 783
2011								
Januar	169	20 975	27	5 399	48	4 285	94	11 291
Februar	165	29 135	26	6 964	43	4 309	96	17 862
März	240	43 827	39	9 337	83	11 248	118	23 242
April	224	43 285	33	9 494	86	13 719	105	20 072
Mai	282	49 951	36	10 442	112	17 127	134	22 382
Juni	282	44 972	48	6 837	88	15 799	146	22 336
Juli	301	46 844	51	5 328	125	18 085	125	23 431
August	294	47 892	55	6 500	98	19 153	141	22 239
September	288	43 027	52	7 856	98	18 310	138	16 861
Oktober	260	49 365	53	7 694	97	18 514	110	23 157
November	313	55 632	60	10 294	99	16 916	154	28 422
Dezember	213	36 911	59	10 598	56	8 825	98	17 488
2012								
Januar	195	21 279	59	3 614	49	4 467	87	13 198
Februar	146	20 138	23	3 102	41	3 500	82	13 536
März	221	32 737	24	6 417	82	10 906	115	15 414
April	253	30 773	24	5 249	97	12 624	132	12 900
Mai	251	45 598	26	4 532	108	15 477	117	25 589
Juni	306	47 537	29	5 513	110	17 413	167	24 611
Juli	250	47 956	28	4 916	119	19 141	103	23 899
August	261	50 991	24	4 810	122	18 524	115	27 657
September	233	45 748	24	3 617	108	17 462	101	24 669
Oktober	263	51 210	26	4 901	125	26 106	112	20 203
November	264	43 704	27	5 720	124	19 444	113	18 540
Dezember	141	23 415	14	2 290	60	11 418	67	9 707

Noch: 1. Vorbereitende Baustellenarbeiten, Hoch- und Tiefbau in Hamburg

Betriebe mit 20 und mehr tätigen Personen

1.8 Auftragseingang und Auftragsbestand

Zeitraum	Vorbereitende Baustellenarbeiten, Hoch- und Tiefbau insgesamt	Wohnungs- bau	Gewerblicher und industrieller Bau ¹		Öffentlicher und Verkehrsbau				
			Hochbau	Tiefbau	Hochbau		Straßen- bau	Sonstiger Tiefbau ²	
					zusammen ²	Bund, Länder u. Gemeinden, Sozialvers.			
1 000 Euro									
Auftragseingang									
2010	1 116 012	153 527	289 939	279 393	61 307	54 498	158 536	173 310	
2011	1 061 466	202 433	328 709	164 070	81 485	57 302	139 198	145 571	
2011	Januar	76 899	8 519	51 798	5 391	515	488	2 797	7 879
	Februar	105 870	13 682	57 791	8 501	10 216	9 982	9 906	5 774
	März	85 322	17 270	19 031	14 307	4 390	2 502	17 502	12 822
	April	77 168	33 610	13 900	9 116	5 247	4 327	10 090	5 205
	Mai	88 137	20 706	13 349	10 125	19 779	14 699	10 970	13 208
	Juni	113 035	6 586	35 179	25 324	6 054	5 177	12 443	27 449
	Juli	80 271	11 333	14 856	21 891	13 651	13 562	9 693	8 847
	August	127 224	42 750	47 123	11 883	1 415	476	18 739	5 314
	September	89 603	12 376	31 802	9 497	1 710	1 608	24 213	10 005
	Oktober	52 405	3 479	14 913	11 595	2 042	1 496	6 724	13 652
	November	80 545	12 083	14 997	24 537	1 144	903	8 013	19 771
	Dezember	84 987	20 039	13 970	11 903	15 322	2 082	8 108	15 645
2012	Januar	60 981	13 779	22 519	3 296	1 644	1 382	13 164	6 579
	Februar	71 757	12 053	30 614	6 366	3 464	2 120	10 760	8 500
	März	77 737	8 218	32 953	8 157	11 660	848	11 949	4 800
	April	82 399	14 354	35 879	6 508	5 478	4 226	12 590	7 590
	Mai	81 916	14 707	23 328	9 864	1 916	1 673	20 604	11 497
	Juni	121 517	43 777	28 169	10 243	2 033	1 791	15 883	21 412
	Juli	68 592	10 107	16 870	8 158	3 007	2 784	22 599	7 851
	August	261 797	10 123	167 731	19 097	38 348	38 239	12 654	13 844
	September	89 149	6 380	50 805	8 968	854	731	11 263	10 879
	Oktober	243 533	9 646	85 370	15 234	3 058	1 762	12 583	117 642
	November	62 741	17 249	23 171	8 217	1 643	1 143	6 786	5 675
	Dezember	82 122	9 052	47 609	5 591	5 714	5 583	6 608	7 548
Auftragsbestand									
2011	31. März	1 187 381	115 326	224 492	296 310	47 380	44 177	55 034	448 839
	30. Juni	1 360 908	134 241	338 368	306 433	62 283	58 298	53 967	465 616
	30. Sept.	1 145 513	149 723	330 187	232 492	58 126	53 086	56 328	318 657
	31. Dez.	864 469	139 444	245 067	229 478	37 420	22 923	36 499	176 561
2012	31. März	853 290	156 675	237 487	222 561	31 076	17 475	55 521	149 970
	30. Juni	893 852	183 663	250 486	209 032	16 944	13 893	68 059	165 668
	30. Sept.	964 421	158 735	393 553	184 169	45 964	44 026	60 348	121 652
	31. Dez.	879 920	127 524	323 283	139 441	46 674	44 718	40 559	202 439

¹ Einschl. landwirtschaftl. Bau sowie Unternehmen der Bahn und Post.

² Bund, Länder und Gemeinden, Sozialversicherung sowie Organisationen ohne Erwerbszweck.

2. Ausbaugewerbe und Bauträger in Hamburg

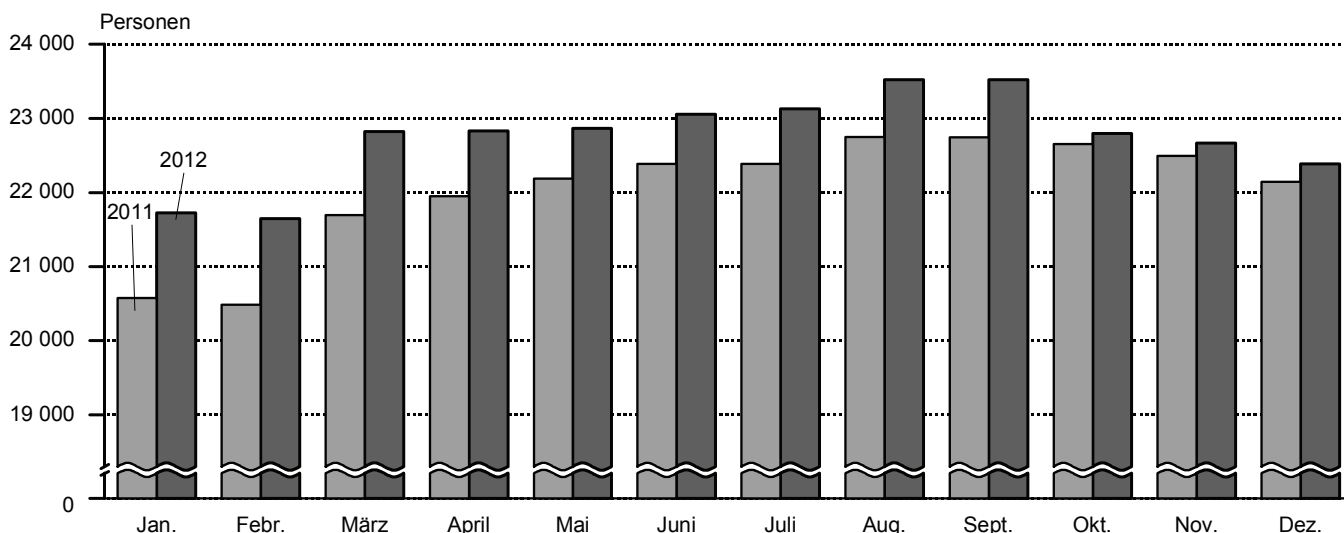
Betriebe mit 20 und mehr tätigen Personen

Zeitraum	Be- triebe ¹	Tätige Personen		Geleistete Arbeits- stunden	Brutto- entgelte	Gesamt- umsatz	Ausbau- gewerb- licher Umsatz
		ins- gesamt ¹	im Ausbau- gewerbe ¹				
						1 000 Std.	1 000 Euro
2010 ^a	171	6 729	6 704	8 524	227 896	830 763	819 833
2011 ^a	165	6 896	6 855	8 936	233 991	940 104	929 543
2011							
1. Vierteljahr	165	6 769	6 731	2 162	56 111	193 219	191 632
2. Vierteljahr	165	6 866	6 831	2 238	58 795	228 196	225 929
3. Vierteljahr	165	7 022	6 979	2 267	57 088	234 685	230 569
4. Vierteljahr	164	6 926	6 880	2 269	61 997	284 004	281 413
2012							
1. Vierteljahr	172	7 112	7 070	2 214	58 975	192 984	190 755
2. Vierteljahr	172	7 144	7 105	2 157	61 342	216 391	213 167
3. Vierteljahr	172	7 279	7 240	2 287	58 741	248 811	247 277
4. Vierteljahr	170	7 299	7 248	2 317	65 475	316 034	312 946
Ergebnisse für das 4. Vierteljahr 2012 nach Wirtschaftszweigen							
Wirtschaftszweig							
43.2 / 43.3 Ausbaugewerbe insgesamt	170	7 299	7 248	2 317	65 475	316 034	312 946
43.2 Bauinstallation	121	5 830	5 803	1 845	54 401	266 411	264 252
43.21 Elektroinstallation	44	1 974	1 965	696	17 454	63 268	62 271
43.22 Gas-, Wasser-, Heizungs- sowie Lüftungs- und Klimainstallation	60	2 704	2 703	772	23 666	140 994	140 354
43.29.1 Dämmung gegen Kälte, Wärme, Schall und Erschütterung	6	369	369	113	3 589	18 630	18 621
43.29.9 Sonstige Bauinstallation, anderweitig nicht genannt	11	783	766	262	9 693	43 520	43 006
43.3 Sonstiger Ausbau	49	1 469	1 445	472	11 073	49 623	48 694
43.31 Anbringen von Stuckaturen, Gipserei und Verputzerei	1
43.32 Bautischlerei und -schlosserei	10	258	258	87	2 127	6 891	6 881
43.33 Fußboden-, Fliesen- und Plattenlegerei, Tapeziererei	4	75	75	23	402	1 892	1 871
43.34.1 Maler- und Lackierergewerbe	29	942	936	318	7 227	31 867	31 801
43.34.2 Glasergewerbe	3	74	69	17	452	2 004	1 970
43.39 Sonstiger Ausbau, anderweitig nicht genannt	2
41.1 Erschließung von Grundstücken; Bauträger	-	-	-	-	-	-	-
41.10.1 Erschließung von unbebauten Grundstücken	-	-	-	-	-	-	-
41.10.2 Bauträger für Nichtwohngebäude	-	-	-	-	-	-	-
41.10.3 Bauträger für Wohngebäude	-	-	-	-	-	-	-

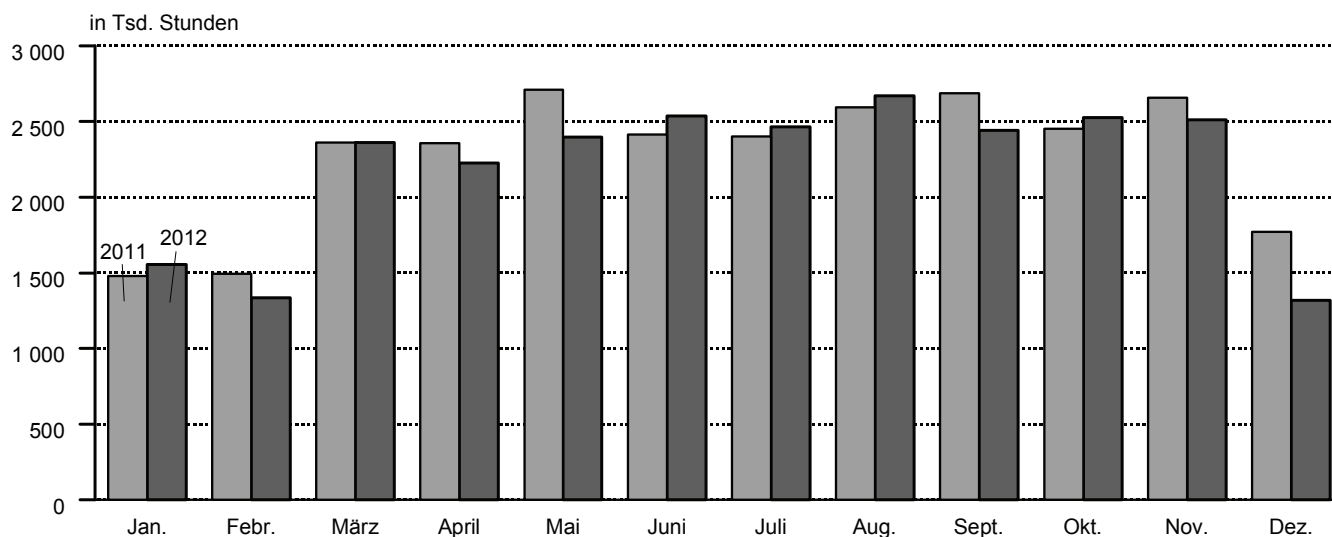
¹ Am Ende des Vierteljahres.

^a Betriebe und tätige Personen = Durchschnitt der Vierteljahresergebnisse

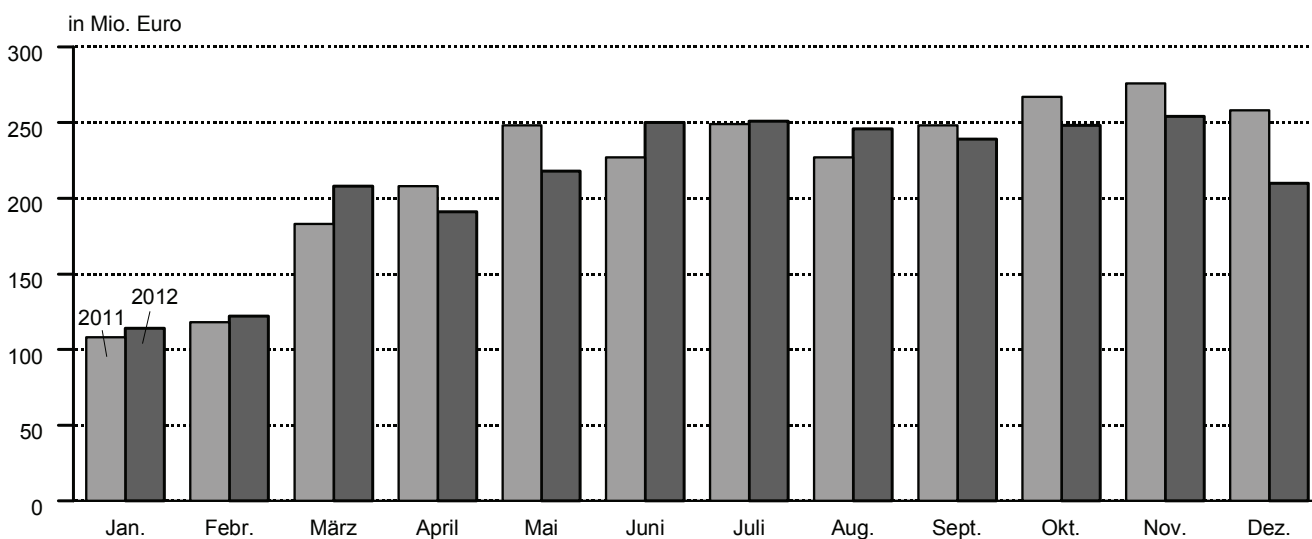
Vorbereitende Baustellenarbeiten, Hoch- und Tiefbau in Schleswig-Holstein, 2012 gegenüber 2011
– alle Betriebe (hochgerechnet¹) –
Tätige Personen



Geleistete Arbeitsstunden



Baugewerblicher Umsatz



211002 Sta Nord

¹ endgültige Ergebnisse

3. Vorbereitende Baustellenarbeiten, Hoch- und Tiefbau in Schleswig-Holstein

Betriebe mit 20 und mehr tätigen Personen

3.1 Ergebnisse für den Monat Dezember 2012 nach ausgewählten Wirtschaftszweigen

Wirtschaftszweig	Be- triebe	Tätige Personen	Geleistete Arbeits- stunden	Brutto- entgelte	Gesamt- umsatz	Bauge- werblicher Umsatz
			1 000 Std.			
41.2/42.1/42.2 42.9/43.1/43.9 Bauhauptgewerbe insgesamt	262	11 422	657	27 404	130 550	128 928
41.2 Bau von Gebäuden	107	4 337	219	9 321	69 474	68 785
42.1 Bau von Straßen und Bahnverkehrs- strecken	21	1 679	64	4 688	11 776	11 586
42.2 Leitungstiefbau und Kläranlagenbau	15	751	67	2 216	6 385	6 035
42.9 Sonstiger Tiefbau	7	498	16	983	4 790	4 696
43.1 Abbrucharbeiten und vorbereitende Baustellenarbeiten	11	325	29	708	3 314	3 222
43.9 Sonstige spezialisierte Bautätigkeiten	101	3 832	259	9 489	34 810	34 605
43.91.1 Dachdeckerei und Bauspenglerei	27	727	48	1 510	4 375	4 368
43.91.2 Zimmerei und Ingenieurholzbau	21	848	65	2 100	7 620	7 620
43.99.1 Gerüstbau	17	616	50	1 527	4 867	4 812
43.99.9 Baugewerbe, anderweitig nicht genannt	36	1 641	97	4 352	17 948	17 805

Noch: 3. Vorbereitende Baustellenarbeiten, Hoch- und Tiefbau in Schleswig-Holstein

Alle Betriebe (hochgerechnet)

3.2 Tätige Personen, Bruttoentgelte

Zeitraum	Tätige Personen			Bruttoentgelte	
	insgesamt	im Bauhaupt- gewerbe	in anderen Bereichen	1 000 Euro	
2010 ^a	21 240	21 084	156	529 522	
2011 ^a	22 215	22 036	179	587 946	
2011	Januar	20 703	20 575	128	37 355
	Februar	20 603	20 479	124	35 223
	März	21 935	21 695	240	45 910
	April	22 189	21 949	240	49 754
	Mai	22 426	22 186	240	50 649
	Juni	22 587	22 387	200	51 530
	Juli	22 580	22 387	193	51 626
	August	22 946	22 746	200	53 101
	September	22 957	22 742	215	51 739
	Oktober	22 777	22 652	125	50 863
	November	22 616	22 496	120	60 855
	Dezember	22 262	22 142	120	49 341
2012	Januar	21 833	21 723	110	43 313
	Februar	21 757	21 645	112	37 412
	März	23 000	22 822	178	47 760
	April	23 023	22 827	196	51 836
	Mai	23 060	22 864	196	52 750
	Juni	23 254	23 054	200	52 729
	Juli	23 316	23 131	185	55 604
	August	23 712	23 519	193	56 420
	September	23 726	23 522	204	51 332
	Oktober	22 932	22 795	137	54 355
	November	22 801	22 666	135	60 994
	Dezember	22 521	22 384	137	45 709

^a Tätige Personen = Durchschnitt der Monate

3.3 Arbeitstage, geleistete Arbeitsstunden in 1 000, Umsatz in 1 000 Euro

Zeitraum	Arbeitstage	Geleistete Arbeitsstunden insgesamt	Gesamt- umsatz	Bauge- werblicher Umsatz zusammen	Wohnungsbau		
					geleistete Arbeits- stunden	bauge- werblicher Umsatz	
2010	256	24 682	2 250 199	2 219 737	13 464	963 787	
2011	254	27 382	2 648 889	2 617 437	14 262	1 221 361	
2011	Januar	21	1 479	109 507	108 472	813	52 489
	Februar	20	1 496	119 368	117 968	799	55 157
	März	23	2 361	186 181	183 170	1 207	90 491
	April	19	2 357	211 515	208 169	1 215	104 492
	Mai	22	2 711	250 788	248 241	1 408	116 380
	Juni	20	2 416	229 735	227 066	1 245	103 915
	Juli	21	2 401	250 724	248 698	1 218	127 491
	August	23	2 593	229 386	226 737	1 329	106 186
	September	22	2 687	252 338	248 372	1 435	115 202
	Oktober	20	2 452	268 560	266 941	1 271	104 875
	November	22	2 657	277 641	275 842	1 387	122 170
	Dezember	21	1 772	263 146	257 761	935	122 513
2012	Januar	22	1 554	115 447	114 167	846	56 944
	Februar	21	1 337	122 805	121 635	771	69 480
	März	22	2 362	209 972	207 687	1 230	93 854
	April	19	2 225	192 117	190 717	1 168	92 904
	Mai	20	2 398	221 033	218 280	1 240	102 818
	Juni	21	2 537	253 138	250 482	1 312	120 266
	Juli	22	2 466	252 609	251 053	1 264	112 238
	August	23	2 671	248 679	246 257	1 346	109 903
	September	20	2 442	241 455	239 070	1 261	109 559
	Oktober	22	2 525	249 386	247 649	1 266	102 687
	November	22	2 511	256 381	253 578	1 294	114 471
	Dezember	19	1 320	212 717	210 417	701	91 012

Endgültige Ergebnisse, ab März 2012 auf der Grundlage der Ergänzungserhebung 2012 hochgerechnet. Die Werte für März bis September 2012 wurden ausgetauscht.

Noch: 3. Vorbereitende Baustellenarbeiten, Hoch- und Tiefbau in Schleswig-Holstein

Alle Betriebe (hochgerechnet)

3.4 Geleistete Arbeitsstunden in 1 000, baugewerblicher Umsatz in 1 000 Euro

3.4.1 Gewerblicher und industrieller Bau¹

Zeitraum	Zusammen		Hochbau		Tiefbau	
	geleistete Arbeitsstunden	baugewerbbl. Umsatz	geleistete Arbeitsstunden	baugewerbbl. Umsatz	geleistete Arbeitsstunden	baugewerbbl. Umsatz
2010	5 484	606 701	3 216	391 174	2 268	215 527
2011	6 354	686 671	3 868	454 783	2 486	231 888
2011						
Januar	351	31 532	227	22 391	124	9 141
Februar	369	36 670	232	26 443	137	10 227
März	579	48 035	344	29 827	235	18 208
April	551	50 940	307	32 214	244	18 726
Mai	609	62 320	377	40 336	232	21 984
Juni	577	56 739	342	36 462	235	20 277
Juli	511	49 862	337	35 124	174	14 738
August	620	61 981	380	40 660	240	21 321
September	609	66 100	354	41 953	255	24 147
Oktober	562	91 445	342	69 888	220	21 557
November	595	67 070	357	37 614	238	29 456
Dezember	421	63 977	269	41 871	152	22 106
2012						
Januar	407	31 828	273	21 991	134	9 837
Februar	331	29 462	225	19 233	106	10 229
März	578	68 421	337	43 411	241	25 010
April	524	44 789	308	27 783	216	17 006
Mai	580	57 962	335	33 755	245	24 207
Juni	581	61 704	343	36 465	238	25 239
Juli	593	73 486	310	47 337	283	26 149
August	675	73 467	356	43 482	319	29 985
September	601	67 226	326	39 956	275	27 270
Oktober	619	72 424	345	47 800	274	24 624
November	622	72 262	331	38 047	291	34 215
Dezember	359	75 667	188	53 861	171	21 806

¹ Einschl. landwirtschaftl. Bau sowie Unternehmen der Bahn und Post.

3.4.2 Öffentlicher und Verkehrsbau

Zeitraum	Zusammen		Hochbau		Straßenbau		Sonstiger Tiefbau	
	geleistete Arbeitsstunden	baugewerbbl. Umsatz	geleistete Arbeitsstunden	baugewerbbl. Umsatz	geleistete Arbeitsstunden	baugewerbbl. Umsatz	geleistete Arbeitsstunden	baugewerbbl. Umsatz
2010	5 734	649 249	1 436	145 093	2 031	295 926	2 267	208 230
2011	6 766	709 405	1 347	129 251	2 497	302 384	2 922	277 770
2011								
Januar	315	24 451	86	5 933	94	7 549	135	10 969
Februar	328	26 141	86	8 272	104	8 261	138	9 608
März	575	44 644	134	10 256	203	17 821	238	16 567
April	591	52 737	128	10 516	217	23 880	246	18 341
Mai	694	69 541	128	10 005	268	34 301	298	25 235
Juni	594	66 412	114	10 142	227	31 017	253	25 253
Juli	672	71 345	121	12 441	289	31 807	262	27 097
August	644	58 570	118	11 721	219	20 872	307	25 977
September	643	67 070	125	10 901	242	32 480	276	23 689
Oktober	619	70 621	112	10 723	232	32 731	275	27 167
November	675	86 602	116	13 315	252	36 841	307	36 446
Dezember	416	71 271	79	15 026	150	24 824	187	31 421
2012								
Januar	301	25 395	66	7 008	107	8 000	128	10 387
Februar	235	22 693	57	6 114	75	7 519	103	9 060
März	554	45 412	99	11 105	218	19 391	237	14 916
April	533	53 024	78	6 148	211	23 490	244	23 386
Mai	578	57 500	88	6 906	242	26 949	248	23 645
Juni	644	68 512	102	9 534	264	31 152	278	27 826
Juli	609	65 329	127	9 369	228	31 034	254	24 926
August	650	62 887	121	8 848	251	30 079	278	23 960
September	580	62 285	101	8 303	226	28 896	253	25 086
Oktober	640	72 538	122	10 402	248	33 812	270	28 324
November	595	66 845	117	11 782	226	27 406	252	27 657
Dezember	260	43 738	70	10 187	71	15 350	119	18 201

Endgültige Ergebnisse, ab März 2012 auf der Grundlage der Ergänzungserhebung 2012 hochgerechnet. Die Werte für März bis September 2012 wurden ausgetauscht.

Noch: 3. Vorbereitende Baustellenarbeiten, Hoch- und Tiefbau in Schleswig-Holstein

Betriebe mit 20 und mehr tätigen Personen

3.5 Betriebe, tätige Personen, Bruttoentgelte

Zeitraum	Betriebe	Tätige Personen			Bruttoentgelte 1 000 Euro	
		insgesamt	im Bauhaupt- gewerbe	in anderen Bereichen		
2010 ^a	227	9 852	9 794	58	294 445	
2011 ^a	249	10 724	10 665	60	338 206	
2011	Januar	247	10 260	10 194	66	21 914
	Februar	245	10 210	10 146	64	20 663
	März	245	10 326	10 260	66	25 855
	April	245	10 446	10 380	66	28 020
	Mai	244	10 558	10 492	66	28 524
	Juni	244	10 628	10 576	52	29 031
	Juli	244	10 640	10 587	53	29 074
	August	244	10 812	10 757	55	29 905
	September	244	10 814	10 755	59	29 138
	Oktober	264	11 445	11 387	58	30 343
	November	263	11 365	11 309	56	36 304
	Dezember	263	11 187	11 131	56	29 435
2012	Januar	262	10 971	10 920	51	25 839
	Februar	261	10 933	10 881	52	22 319
	März	260	11 083	11 034	49	27 526
	April	259	11 090	11 036	54	29 875
	Mai	258	11 108	11 054	54	30 402
	Juni	258	11 164	11 107	57	30 312
	Juli	257	11 234	11 183	51	32 047
	August	257	11 424	11 371	53	32 517
	September	256	11 428	11 372	56	29 585
	Oktober	262	11 689	11 632	57	32 588
	November	262	11 622	11 566	56	36 568
	Dezember	262	11 479	11 422	57	27 404

^a Betriebe und tätige Personen = Durchschnitt der Monate

3.6 Geleistete Arbeitsstunden in 1 000, Umsatz in 1 000 Euro

Zeitraum	Geleistete Arbeitsstunden insgesamt	Gesamtumsatz	Baugewerblicher Umsatz zusammen	Wohnungsbau		
				geleistete Arbeitsstunden	baugewerblicher Umsatz	
2010	10 769	1 252 734	1 239 013	3 207	330 163	
2011	12 829	1 485 998	1 469 840	3 909	427 893	
2011	Januar	674	61 676	61 058	218	20 053
	Februar	692	67 326	66 490	214	21 072
	März	1 086	98 895	97 565	318	29 808
	April	1 086	112 553	111 075	320	34 420
	Mai	1 247	137 975	136 850	371	38 336
	Juni	1 111	127 702	126 609	328	34 595
	Juli	1 122	134 163	133 268	321	41 996
	August	1 196	124 345	123 175	350	34 978
	September	1 218	138 472	136 720	378	37 948
	Oktober	1 215	162 759	161 681	386	40 409
	November	1 315	166 877	165 679	421	47 073
	Dezember	867	153 255	149 670	284	47 205
2012	Januar	742	65 181	64 329	257	21 941
	Februar	621	66 241	65 462	234	26 771
	März	1 142	122 566	121 394	359	37 621
	April	1 076	112 442	111 724	341	37 240
	Mai	1 168	130 046	128 634	362	41 214
	Juni	1 237	146 135	144 773	379	46 656
	Juli	1 200	150 067	149 269	369	44 990
	August	1 310	147 765	146 523	393	44 054
	September	1 186	142 756	141 533	368	43 916
	Oktober	1 303	157 515	156 290	412	44 496
	November	1 281	158 782	156 805	421	49 602
	Dezember	657	130 550	128 928	228	39 437

Noch: **3. Vorbereitende Baustellenarbeiten, Hoch- und Tiefbau in Schleswig-Holstein**

Betriebe mit 20 und mehr tätigen Personen

3.7 Geleistete Arbeitsstunden in 1 000, baugewerblicher Umsatz in 1 000 Euro

3.7.1 Gewerblicher und industrieller Bau¹

Zeitraum	Zusammen		Hochbau		Tiefbau		
	geleistete Arbeitsstunden	baugewerbbl. Umsatz	geleistete Arbeitsstunden	baugewerbbl. Umsatz	geleistete Arbeitsstunden	baugewerbbl. Umsatz	
2010	3 320	393 043	1 801	251 388	1 519	141 655	
2011	3 920	458 080	2 262	297 304	1 658	160 776	
2011	Januar	218	21 421	133	15 361	85	6 060
	Februar	230	24 921	136	18 141	94	6 780
	März	349	31 395	198	19 077	151	12 318
	April	334	33 273	177	20 604	157	12 669
	Mai	366	40 672	217	25 799	149	14 873
	Juni	349	37 025	198	23 305	151	13 720
	Juli	306	32 436	194	22 465	112	9 971
	August	373	40 430	219	26 006	154	14 424
	September	368	43 169	204	26 833	164	16 336
	Oktober	366	62 463	207	46 653	159	15 810
	November	388	46 712	216	25 109	172	21 603
	Dezember	273	44 163	163	27 951	110	16 212
2012	Januar	262	21 894	165	14 680	97	7 214
	Februar	213	20 341	136	12 839	77	7 502
	März	373	47 724	212	29 719	161	18 005
	April	338	31 263	194	19 020	144	12 243
	Mai	375	40 536	211	23 109	164	17 427
	Juni	378	43 056	220	24 978	158	18 078
	Juli	384	51 232	195	32 407	189	18 825
	August	437	51 355	224	29 768	213	21 587
	September	389	46 986	205	27 354	184	19 632
	Oktober	415	52 609	224	33 542	191	19 067
	November	418	53 191	215	26 698	203	26 493
	Dezember	241	54 680	122	37 795	119	16 885

¹ Einschl. landwirtschaftl. Bau sowie Unternehmen der Bahn und Post.

3.7.2 Öffentlicher und Verkehrsbau

Zeitraum	Zusammen		Hochbau		Straßenbau		Sonstiger Tiefbau		
	geleistete Arbeitsstunden	baugewerbbl. Umsatz	geleistete Arbeitsstunden	baugewerbbl. Umsatz	geleistete Arbeitsstunden	baugewerbbl. Umsatz	geleistete Arbeitsstunden	baugewerbbl. Umsatz	
2010	4 242	515 807	896	83 622	1 637	265 702	1 709	166 483	
2011	5 000	583 867	860	87 877	1 956	268 807	2 184	227 183	
2011	Januar	238	19 584	58	3 721	76	6 785	104	9 078
	Februar	248	20 497	58	5 121	84	7 425	106	7 951
	März	419	36 362	85	7 050	158	15 836	176	13 476
	April	432	43 382	81	7 243	169	21 220	182	14 919
	Mai	510	57 842	81	6 835	209	30 480	220	20 527
	Juni	434	54 989	72	6 832	175	27 625	187	20 532
	Juli	495	58 836	76	8 530	225	28 264	194	22 042
	August	473	47 767	75	8 089	171	18 547	227	21 131
	September	472	55 603	79	7 471	189	28 862	204	19 270
	Oktober	463	58 809	71	7 394	183	29 044	209	22 371
	November	506	71 894	74	9 191	199	32 691	233	30 012
	Dezember	310	58 302	50	10 400	118	22 028	142	25 874
2012	Januar	223	20 494	42	4 842	84	7 099	97	8 553
	Februar	174	18 350	37	4 217	59	6 672	78	7 461
	März	410	36 049	57	7 317	172	16 564	181	12 168
	April	397	43 221	45	4 078	166	20 065	186	19 078
	Mai	431	46 884	51	4 575	191	23 020	189	19 289
	Juni	480	55 061	57	5 702	209	26 600	214	22 759
	Juli	447	53 047	73	6 204	180	26 509	194	20 334
	August	480	51 114	70	5 875	198	25 693	212	19 546
	September	429	50 631	58	5 483	178	24 683	193	20 465
	Oktober	476	59 185	71	6 944	196	29 075	209	23 166
	November	442	54 012	68	7 824	179	23 567	195	22 621
	Dezember	188	34 811	40	6 724	56	13 200	92	14 887

Noch: 3. Vorbereitende Baustellenarbeiten, Hoch- und Tiefbau in Schleswig-Holstein

Betriebe mit 20 und mehr tätigen Personen

3.8 Auftragseingang und Auftragsbestand

Zeitraum	Vorbereitende Baustellenarbeiten, Hoch- und Tiefbau insgesamt	Wohnungs- bau	Gewerblicher und industrieller Bau ¹		Öffentlicher und Verkehrsbau				
			Hochbau	Tiefbau	Hochbau		Straßen- bau	sonstiger Tiefbau ²	
					zusammen ²	Bund, Länder u. Gemeinden, Sozialvers.			
1 000 Euro									
Auftragseingang									
2010	1 036 262	253 335	185 338	140 509	78 428	58 380	234 173	144 479	
2011	1 189 880	325 875	261 505	164 417	60 064	36 889	218 341	159 678	
2011	Januar	60 890	16 163	17 877	6 354	2 918	1 918	9 873	7 705
	Februar	62 927	17 820	11 398	11 429	2 737	1 865	10 210	9 333
	März	122 573	25 066	39 379	15 834	5 158	3 740	19 821	17 315
	April	113 440	32 520	18 228	15 702	6 704	2 629	23 901	16 385
	Mai	111 098	26 105	26 929	21 216	4 929	4 158	17 477	14 442
	Juni	116 981	46 415	17 365	11 972	7 703	5 526	18 848	14 678
	Juli	108 324	24 582	19 291	13 158	5 997	4 240	24 352	20 944
	August	108 353	33 397	19 713	16 197	7 691	3 236	17 525	13 830
	September	101 338	28 150	14 338	12 738	6 334	2 393	26 638	13 140
	Oktober	116 495	24 903	39 013	14 331	4 149	3 656	22 549	11 550
	November	84 520	25 954	16 452	14 766	2 989	2 093	14 355	10 004
	Dezember	82 941	24 800	21 522	10 720	2 755	1 435	12 792	10 352
2012	Januar	95 412	43 509	11 902	17 648	5 670	5 026	11 139	5 544
	Februar	78 172	25 582	19 200	9 046	3 207	2 199	6 627	14 510
	März	111 167	34 936	21 801	16 651	7 004	3 362	18 993	11 782
	April	116 641	28 604	25 653	14 024	5 704	2 085	25 726	16 930
	Mai	127 550	32 320	20 139	17 325	4 995	3 156	27 650	25 121
	Juni	110 969	30 591	13 288	14 781	4 217	2 262	19 408	28 684
	Juli	131 662	37 835	37 068	18 351	2 831	2 068	21 491	14 086
	August	86 991	22 717	13 061	16 312	4 433	2 901	15 543	14 925
	September	118 751	37 959	19 720	22 480	9 506	8 038	12 016	17 070
	Oktober	102 713	28 846	25 357	16 658	4 155	2 573	13 089	14 608
	November	90 777	38 246	17 897	12 282	4 307	2 140	10 910	7 135
	Dezember	60 771	21 544	11 231	9 870	4 197	3 371	4 895	9 034
Auftragsbestand									
2011	31. März	534 677	134 331	123 690	65 699	26 262	18 451	105 031	79 664
	30. Juni	525 486	156 145	122 633	43 028	25 044	17 684	101 981	76 655
	30. Sept.	503 712	161 085	111 043	49 898	20 265	15 881	89 835	71 586
	31. Dez.	503 367	153 673	130 763	34 889	27 633	18 817	85 194	71 215
2012	31. März	566 865	166 928	145 149	65 197	20 451	14 418	81 636	87 504
	30. Juni	573 024	186 945	117 241	61 151	23 212	13 821	100 565	83 910
	30. Sept.	566 059	179 291	140 488	66 124	27 306	21 435	84 328	68 522
	31. Dez.	499 785	191 629	124 266	59 592	22 499	17 548	64 814	36 985

¹ Einschl. landwirtschaftl. Bau sowie Unternehmen der Bahn und Post.

² Bund, Länder und Gemeinden, Sozialversicherung sowie Organisationen ohne Erwerbszweck.

Noch: 3. Vorbereitende Baustellenarbeiten, Hoch- und Tiefbau in Schleswig-Holstein

Betriebe mit 20 und mehr tätigen Personen

3.9 Ergebnisse für den Monat Dezember 2012 nach Kreisen

3.9.1 Betriebe, tätige Personen, geleistete Arbeitsstunden, Bruttoentgelte

KREISFREIE STADT Kreis	Betriebe	Tätige Personen	Geleistete Arbeitsstunden				Brutto- entgelte 1 000 Euro
			insgesamt	Wohnungs- bau	gewerbl. u. industrieller Bau ¹	öffentlicher und Verkehrsbau	
FLENSBURG	4	143	5	2	2	1	339
KIEL	9	403	19	5	9	5	776
LÜBECK	19	896	54	22	9	23	1 942
NEUMÜNSTER	16	687	37	11	14	12	1 831
Dithmarschen	20	826	52	15	21	16	1 859
Herzogtum Lauenburg	10	316	15	7	5	3	692
Nordfriesland	27	1 081	72	42	17	13	2 497
Ostholstein	9	372	14	6	6	2	700
Pinneberg	12	669	40	4	20	16	2 100
Plön	14	461	18	8	6	4	1 063
Rendsburg-Eckernförde	38	1 611	93	27	39	27	4 120
Schleswig-Flensburg	34	1 465	83	28	24	31	3 371
Segeberg	18	1 081	52	12	21	19	2 832
Steinburg	16	751	50	21	27	2	1 749
Stormarn	16	660	47	17	21	9	1 533
Schleswig-Holstein	262	11 422	657	228	241	188	27 404

3.9.2 Baugewerblicher Umsatz, Auftragseingang

KREISFREIE STADT Kreis	Baugewerblicher Umsatz				Auftragseingang			
	insgesamt	Wohnungs- bau	gewerbl. u. industrieller Bau ¹	öffentlicher und Ver- kehrsbau	insgesamt	Wohnungs- bau	gewerbl. u. industrieller Bau ¹	öffentlicher und Ver- kehrsbau
FLENSBURG	1 308	640	372	296	117	62	18	37
KIEL	3 075	678	1 741	656	2 204	232	1 232	740
LÜBECK	7 037	3 157	1 551	2 329	4 774	1 049	914	2 811
NEUMÜNSTER	5 518	1 386	1 908	2 224	7 547	680	3 365	3 502
Dithmarschen	6 176	1 404	3 049	1 723	4 396	1 433	2 289	674
Herzogtum Lauenburg	2 781	1 205	995	581	2 026	1 069	525	432
Nordfriesland	13 380	5 825	3 188	4 367	10 346	7 136	1 231	1 979
Ostholstein	2 562	854	821	887	879	257	398	224
Pinneberg	6 667	357	1 962	4 348	1 569	45	1 054	470
Plön	6 758	1 573	2 694	2 491	4 086	2 748	840	498
Rendsburg-Eckernförde	35 596	6 579	23 698	5 319	5 180	2 107	2 316	757
Schleswig-Flensburg	18 216	8 349	3 573	6 294	6 517	1 413	2 146	2 958
Segeberg	5 024	1 191	1 503	2 330	4 204	770	995	2 439
Steinburg	8 350	3 283	4 862	205	3 863	1 895	1 945	23
Stormarn	6 481	2 956	2 764	761	3 062	647	1 833	582
Schleswig-Holstein	128 928	39 437	54 680	34 811	60 771	21 544	21 101	18 126

¹ Einschl. landwirtschaftl. Bau sowie Unternehmen der Bahn und Post.

4. Bauinstallation, Sonstiger Ausbau und Erschließung von Grundstücken, Bauträger in Schleswig-Holstein

Betriebe mit 20 und mehr tätigen Personen

4.1 Bauinstallation und Sonstiger Ausbau

Zeitraum	Betriebe ¹	Tätige Personen		Geleistete Arbeitsstunden	Bruttoentgelte	Gesamtumsatz	Ausbaugewerblicher Umsatz	
		insgesamt ¹	im Ausbaugewerbe ¹					
		1 000 Std.	1 000 Euro					
2010 ^a	194	7 269	6 932	8 934	195 921	736 491	707 060	
2011 ^a	207	7 821	7 548	9 793	209 930	822 016	794 609	
2011	1. Vierteljahr	207	7 640	7 356	2 382	50 350	162 564	155 747
	2. Vierteljahr	207	7 757	7 475	2 399	50 645	203 556	195 439
	3. Vierteljahr	207	7 974	7 703	2 517	52 179	202 470	197 675
	4. Vierteljahr	207	7 912	7 657	2 495	56 756	253 426	245 748
2012	1. Vierteljahr	225	8 264	8 004	2 595	54 549	166 651	160 065
	2. Vierteljahr	224	8 222	7 967	2 572	56 904	213 731	205 323
	3. Vierteljahr	223	8 421	8 165	2 610	57 026	232 618	227 469
	4. Vierteljahr	223	8 288	7 996	2 650	59 693	251 033	244 537

4.2 Ergebnisse für das 4. Vierteljahr 2012 nach Wirtschaftszweigen

Wirtschaftszweig	Betriebe ¹	Tätige Personen		Geleistete Arbeitsstunden	Bruttoentgelte	Gesamtumsatz	Ausbaugewerblicher Umsatz
		insgesamt ¹	im Ausbaugewerbe ¹				
		1 000 Std.	1 000 Euro				
43.2/43.3 Bauinstallation, sonstiger Ausbau	223	8 288	7 996	2 650	59 693	251 033	244 537
43.2 Bauinstallation	155	6 391	6 169	2 023	46 237	204 014	199 123
43.21 Elektroinstallation	72	3 308	3 137	1 073	22 532	96 198	92 295
43.22 Gas-, Wasser-, Heizungs- sowie Lüftungs- und Klimainstallation	77	2 933	2 882	896	21 953	103 472	102 484
43.29 Dämmung gegen Kälte, Wärme, Schall und Erschütterung; sowie Sonstige Bauinstallation, anderweitig nicht genannt	6	150	150	53	1 751	4 344	4 344
43.3 Sonstiger Ausbau	68	1 897	1 827	628	13 457	47 019	45 414
43.31 Anbringen von Stuckaturen, Gipserei und Verputzerei	2
43.32 Bautischlerei und -schlosserei	11
43.33 Fußboden-, Fliesen- und Plattenlegerei, Tapeziererei	8	201	179	58	1 711	6 965	6 686
43.34.1 Maler- und Lackierergewerbe	44	1 281	1 248	457	8 927	29 891	28 741
43.34.2 Glasergewerbe	3
43.39 Sonstiger Ausbau, anderweitig nicht genannt	–	–	–	–	–	–	–
41.1 Erschließung von Grundstücken, Bauträger²	2	102	–	–	.	.	–
41.10.1 Erschließung von unbebauten Grundstücken	–	–	–	–	–	–	–
41.10.2 Bauträger für Nichtwohngebäude	–	–	–	–	–	–	–
41.10.3 Bauträger für Wohngebäude	2	102	–	–	.	.	–

¹ Am Ende des Vierteljahres.

² Es werden nur die Merkmale Betriebe, tätige Personen insgesamt, Entgelte und Gesamtumsatz erhoben.

^a Betriebe und tätige Personen = Durchschnitt der Vierteljahresergebnisse