

STATISTISCHE BERICHTE

Kennziffer: E II 1/E III 1 - m 08/14 SH

Das Baugewerbe in Schleswig-Holstein im August 2014

Herausgegeben am: 27. Oktober 2014



Impressum

Statistische Berichte

Herausgeber:

Statistisches Amt für Hamburg und Schleswig-Holstein

– Anstalt des öffentlichen Rechts –

Steckelhörn 12
20457 Hamburg

Auskunft zu dieser Veröffentlichung:

Bernd Reuter

Telefon: 0431 6895-9294

E-Mail: bau@statistik-nord.de

Auskunftsdienst:

E-Mail: info@statistik-nord.de

Auskünfte: 040 42831-1766

0431 6895-9393

Internet: www.statistik-nord.de

© Statistisches Amt für Hamburg und Schleswig-Holstein, Hamburg 2014
Auszugsweise Vervielfältigung und Verbreitung mit Quellenangabe gestattet.

Sofern in den Produkten auf das Vorhandensein von Copyrightrechten Dritter hingewiesen wird, sind die in deren Produkten ausgewiesenen Copyrightbestimmungen zu wahren. Alle übrigen Rechte bleiben vorbehalten.

Zeichenerklärung:

0	weniger als die Hälfte von 1 in der letzten besetzten Stelle, jedoch mehr als nichts
–	nichts vorhanden (genau Null)
...	Angabe fällt später an
·	Zahlenwert unbekannt oder geheim zu halten
×	Tabellenfach gesperrt, weil Aussage nicht sinnvoll
p	vorläufiges Ergebnis
r	berichtigtes Ergebnis
s	geschätztes Ergebnis
a. n. g.	anderweitig nicht genannt
u. dgl.	und dergleichen
()	Zahlenwert mit eingeschränkter Aussagefähigkeit
/	Zahlenwert nicht sicher genug

Hinweise	4
----------	---

Tabellen

1.	Vorbereitende Baustellenarbeiten, Hoch- und Tiefbau (Bauhauptgewerbe) in Schleswig-Holstein	
1.1	Tätige Personen, geleistete Arbeitsstunden, Umsatz, Bruttoentgelte	7
2.	Vorbereitende Baustellenarbeiten, Hoch und Tiefbau in Schleswig-Holstein	
2.1	Ergebnisse für den Monat August 2014 nach ausgewählten Wirtschaftszweigen – Betriebe mit 20 und mehr tätigen Personen –	8
2.2	Tätige Personen und Bruttoentgelte – Alle Betriebe (hochgerechnet) –	9
2.3	Arbeitstage, geleistete Arbeitsstunden in 1 000, baugewerblicher Umsatz in 1 000 Euro – Alle Betriebe (hochgerechnet) –	10
2.4	Geleistete Arbeitsstunden in 1 000, baugewerblicher Umsatz in 1 000 Euro – Alle Betriebe (hochgerechnet) –	
2.4.1	Gewerblicher und industrieller Bau	11
2.4.2	Öffentlicher und Verkehrsbau	12
2.5	Betriebe, tätige Personen und Bruttoentgelte – Betriebe mit 20 und mehr tätigen Personen –	13
2.6	Geleistete Arbeitsstunden in 1 000, Umsatz in 1 000 Euro – Betriebe mit 20 und mehr tätigen Personen –	14
2.7	Geleistete Arbeitsstunden in 1 000, baugewerblicher Umsatz in 1 000 Euro – Betriebe mit 20 und mehr tätigen Personen –	
2.7.1	Gewerblicher und industrieller Bau	15
2.7.2	Öffentlicher und Verkehrsbau	16
2.8	Auftragseingang und Auftragsbestand – Betriebe mit 20 und mehr tätigen Personen –	17
2.9	Ergebnisse für den Monat August 2014 nach Kreisen – Betriebe mit 20 und mehr tätigen Personen –	
2.9.1	Betriebe, tätige Personen, geleistete Arbeitsstunden und Bruttoentgelte	18
2.9.2	Baugewerblicher Umsatz, Auftragseingang	19
3.	Bauinstallation, Sonstiger Ausbau und Erschließung von Grundstücken, Bauträger in Schleswig-Holstein – Betriebe mit 20 und mehr tätigen Personen –	
3.1	Bauinstallation und Sonstiger Ausbau	20
3.2	Ergebnisse für das 2. Vierteljahr 2014 nach ausgewählten Wirtschaftszweigen	20

Grafik

Tätige Personen, geleistete Arbeitsstunden und baugewerblicher Umsatz in Schleswig-Holstein 2014 gegenüber 2013	6
--	---

Hinweise

Rechtsgrundlagen

Gesetz über die Statistik im Produzierenden Gewerbe (ProdGewStatG) in der Fassung der Bekanntmachung vom 21. März 2002 (BGBl. I S. 1181) geändert durch Artikel 1 des Gesetzes vom 5. Dezember 2012 (BGBl. I S. 2466), in Verbindung mit dem Bundesstatistikgesetz (BStatG) vom 22. Januar 1987 (BGBl. I S. 462, 565), zuletzt geändert durch Artikel 13 des Gesetzes vom 25. Juli 2013 (BGBl. I S. 2749).

Erhebungsbereich

Die Abgrenzung und Gliederung des Baugewerbes erfolgt nach der Klassifikation der Wirtschaftszweige, Ausgabe 2008 (WZ 2008).

Vorbereitende Baustellenarbeiten, Hoch- und Tiefbau

- 41.20.1 Bau von Gebäuden (ohne Fertigteilbau)
- 41.20.2 Errichtung von Fertigteilbauten
- 42.11 Bau von Straßen
- 42.12 Bau von Bahnverkehrsstrecken
- 42.13 Brücken- und Tunnelbau
- 42.21 Rohrleitungstiefbau, Brunnenbau und Kläranlagenbau
- 42.22 Kabelnetzleitungstiefbau
- 42.91 Wasserbau
- 42.99 Sonstiger Tiefbau, anderweitig nicht genannt
- 43.11 Abbrucharbeiten
- 43.12 Vorbereitende Baustellenarbeiten
- 43.13 Test- und Suchbohrung nicht einzu-beziehen:
Brunnenbau (s. 42.21) und
Schachtbau (s. 43.99.9)
- 43.91.1 Dachdeckerei und Bauspenglerei
- 43.91.2 Zimmerei und Ingenieurholzbau
- 43.99.1 Gerüstbau
- 43.99.2 Schornstein-, Feuerungs- und Industrie-ofenbau
- 43.99.9 Baugewerbe, anderweitig nicht genannt

Bauinstallation und sonstiges Ausbaugewerbe

- 43.21 Elektroinstallation
- 43.22 Gas-, Wasser-, Heizungs- sowie Lüftungs- und Klimainstallation
- 43.29.1 Dämmung gegen Kälte, Wärme, Schall und Erschütterung
- 43.29.9 Sonstige Bauinstallation, anderweitig nicht genannt
- 43.31 Anbringen von Stuckaturen, Gipserei und Verputzerei
- 43.32 Bautischlerei und -schlosserei
- 43.33 Fußboden-, Fliesen- und Plattenlegerei, Tapeziererei

- 43.34.1 Maler- und Lackierergewerbe
- 43.34.2 Glasergewerbe
- 43.39 Sonstiger Ausbau, anderweitig nicht genannt
- 41.10.1 Erschließung von unbebauten Grundstücken
- 41.10.2 Bauträger für Nichtwohngebäude
- 41.10.3 Bauträger für Wohngebäude

Zum Monatsbericht im Bereich Vorbereitende Baustellenarbeiten, Hoch- und Tiefbau sowie zum Vierteljährlichen Bericht im Bereich Bauinstallation und sonstiges Baugewerbe melden Baubetriebe von Unternehmen des Produzierenden Gewerbes mit 20 und mehr tätigen Personen, Baubetriebe mit 20 und mehr tätigen Personen von Unternehmen außerhalb des Produzierenden Gewerbes sowie Arbeitsgemeinschaften, soweit sich ihre Tätigkeit auf inländische Baustellen bezieht. Erfasst und nachgewiesen werden örtliche Einheiten (in der Regel nicht Baustellen) mit wirtschaftlichem Schwerpunkt im Baugewerbe.

Darüber hinaus werden für den Bereich Vorbereitende Baustellenarbeiten, Hoch- und Tiefbau die erhobenen Daten der monatlich meldenden Betriebe, mit Ausnahme der Auftragseingänge und Auftragsbestände, auf Ergebnisse für alle Betriebe hochgerechnet. Grundlage für die Hochrechnung ist das Verhältnis der Ergebnisse monatlich meldender Betriebe zu den Ergebnissen aller Betriebe im Bereich Vorbereitende Baustellenarbeiten, Hoch- und Tiefbau zur Ergänzungserhebung, Stichtag 30. Juni jeden Jahres.

Tätige Personen

Nachgewiesen wird in den Tabellen für den Bereich Vorbereitende Baustellenarbeiten, Hoch- und Tiefbau der Beschäftigtenstand am Monatsende, bei größeren Zeiträumen der jeweilige Durchschnitt für die betreffenden Monate.

Der Beschäftigtenstand im Bereich Bauinstallation und sonstiges Baugewerbe bezieht sich auf das Ende der Berichtsvierteljahre, bei Jahresangaben auf den Durchschnitt der Vierteljahresergebnisse.

Bruttoentgelte (Lohn- und Gehaltssumme)

Summe der Bruttobezüge (Bar- und Sachbezüge) einschl. der Arbeitnehmeranteile, jedoch ohne die Arbeitgeberanteile zur Sozialversicherung (Kranken-, Renten- und Arbeitslosenversicherung). Nicht eingeschlossen sind auch Beiträge zu den Sozialkassen des Baugewerbes, Winterbau-Umlage, Aufwendungen für die betriebliche Alters-, Invaliditäts- und Hinterbliebenenversorgung sowie gezahltes Vorruhestandsgeld.

Geleistete Arbeitsstunden

Alle auf Baustellen, Bauhöfen und in Werkstätten im Bundesgebiet tatsächlich geleisteten Arbeitsstunden, gleichgültig ob sie von Lohnempfängern, Polieren, Schachtmeistern und Meistern, von Inhabern, Familienangehörigen, Angestellten oder Auszubildenden erbracht wurden.

Nicht einbezogen sind die für Bürotätigkeit geleisteten Arbeitsstunden.

Umsatz (ohne Umsatzsteuer)

Die dem Finanzamt für die Umsatzsteuer zu meldenden steuerbaren (steuerpflichtigen und steuerfreien) Beträge für die im Bundesgebiet getätigten Leistungen, einschließlich Umsatz aus Nachunternehmertätigkeit und der Vergabe von Teilleistungen an Nachunternehmer. Hierzu zählen auch Anzahlungen für Teilleistungen oder Vorauszahlungen vor Ausführung der entsprechenden Lieferungen oder Leistungen, die gem. § 13 Umsatzsteuergesetz zu versteuern sind.

Neben dem baugewerblichen Umsatz (Umsatz aus Bauleistungen) enthält der Gesamtumsatz sonstige Umsätze, die in der eigenen Bauleistung nicht abgerechnet wurden. Hierbei handelt es sich vorwiegend um Umsätze aus Handelsware, Umsätze aus sonstigen eigenen Erzeugnissen (Baustoffen, Betonwaren u. Ä.), Umsätze aus Lohnarbeiten für Dritte, Dienstleistungen, Vermietung und Verpachtung.

Auftragseingang

Als Auftragseingang gilt die Summe aller im Berichtszeitraum eingegangenen und vom Betrieb fest akzeptierten Bauaufträge im Inland entsprechend der Verdingungsordnung für Bauleistungen ohne Umsatzsteuer. Anzugeben sind nur Auftragseingänge, die vom Betrieb selbst

ausgeführt werden. Die an Nachunternehmer zu vergebenden Teile von Bauaufträgen bleiben somit in der eigenen Meldung des Betriebes unberücksichtigt.

Auftragsbestand

Zum Auftragsbestand rechnet der Wert (ohne Umsatzsteuer) aller fest angenommenen, aber noch nicht ausgeführten Bauaufträge bzw. Auftragsteile im Inland am Ende des Berichtsvierteljahres, ohne an Nachunternehmer vergebene Aufträge. Bei der Ermittlung des Auftragsbestandes ist vom Wert bereits im Bau befindlicher Projekte der Teil abzusetzen, der produktionstechnisch schon fertiggestellt ist.

Zeichen und Abkürzungen

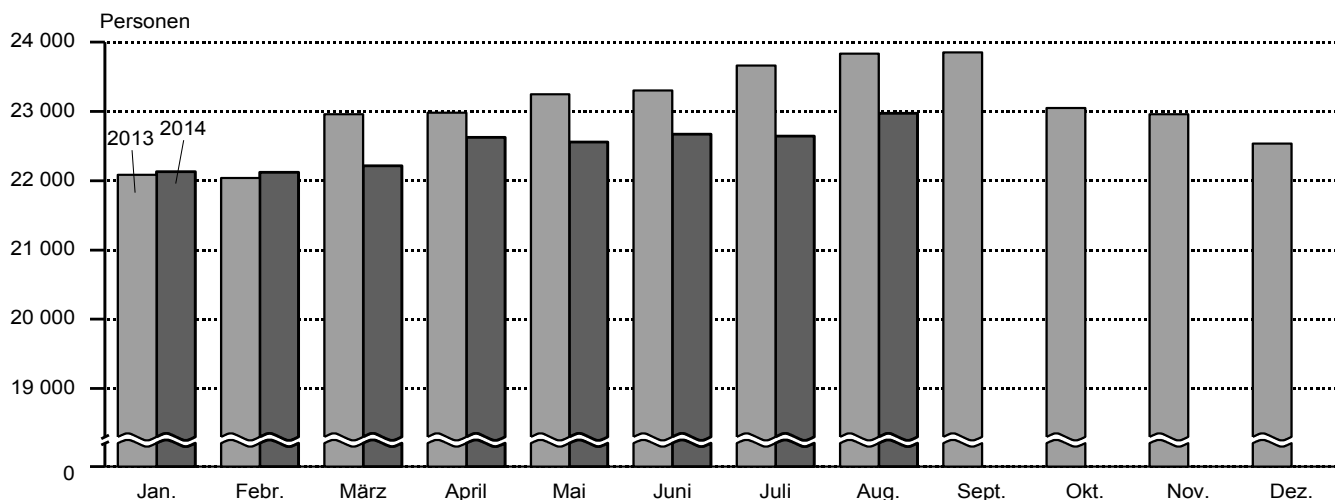
- = nichts vorhanden
- 0 = Weniger als die Hälfte von 1 in der letzten besetzten Stelle, jedoch mehr als nichts
- = Zahlenwert unbekannt oder geheim zu halten
- ... = Angabe fällt später an
- a. n. g. = anderweitig nicht genannt
- o. a. S. = ohne ausgeprägten Schwerpunkt
- r = berichtigte Zahl
- u. Ä. = und Ähnliche

Abweichungen in den Summen sind auf Runden der Zahlen zurückzuführen.

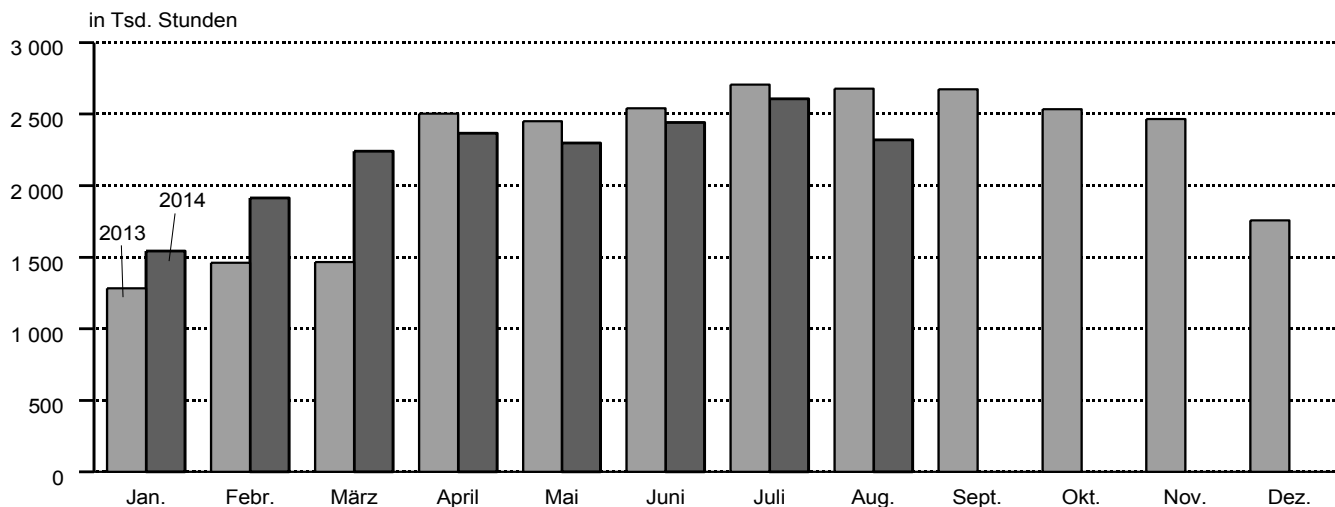
Ergebnisse der jährlich im Juni stattfindenden Ergänzungserhebung im Bereich Vorbereitende Baustellenarbeiten, Hoch- und Tiefbau und der bei Betrieben mit 10 und mehr tätigen Personen im Bereich Bauinstallation, sonstiges Baugewerbe durchgeführten Jährlichen Erhebung werden in dem Statistischen Bericht E II 2/E III 2 - j veröffentlicht.

Vorbereitende Baustellenarbeiten, Hoch- und Tiefbau in Schleswig-Holstein, 2014 gegenüber 2013
 – alle Betriebe (hochgerechnet¹) –

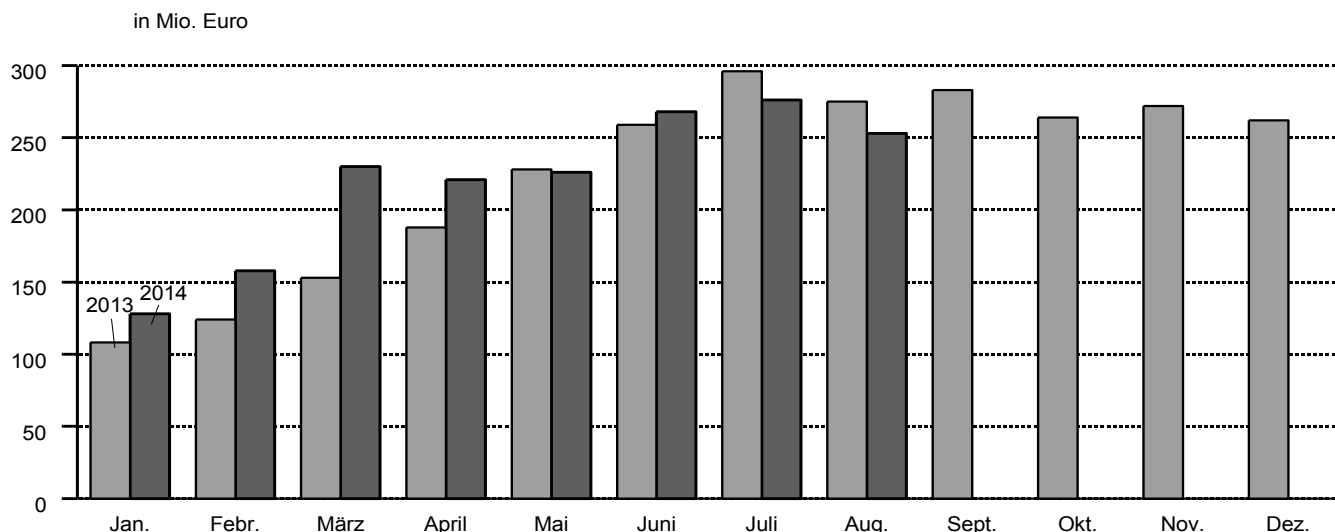
Tätige Personen



Geleistete Arbeitsstunden



Baugewerblicher Umsatz



¹ ab März 2014 vorläufige Ergebnisse

1. Vorbereitende Baustellenarbeiten, Hoch- und Tiefbau (Bauhauptgewerbe) in Schleswig-Holstein

1.1 Tätige Personen, geleistete Arbeitsstunden, Umsatz, Bruttoentgelte alle Betriebe (hochgerechnet¹) und Auftragseingang

Merkmal	August 2013	Juli 2014	August 2014	Veränderung in % August 2014 gegenüber		Januar bis August ²		
				August 2013	Juli 2014	2013	2014	Verän- derung in %
Tätige Personen	23 831	22 644	22 973	- 3,6	1,5	23 013	22 492	- 2,3
Geleistete Arbeitsstunden (1 000)	2 677	2 606	2 320	- 13,3	- 11,0	17 091	17 731	3,7
Wohnungsbau	1 378	1 345	1 195	- 13,3	- 11,2	8 921	9 354	4,9
gewerbl. und industrieller Bau ³	632	635	574	- 9,2	- 9,6	4 216	4 319	2,4
öffentlicher und Verkehrsbau	667	626	551	- 17,4	- 12,0	3 954	4 058	2,6
Baugewerblicher Umsatz (1 000 Euro)	274 754	275 645	253 236	- 7,8	- 8,1	1 630 301	1 759 262	7,9
Wohnungsbau	133 522	142 065	122 039	- 8,6	- 14,1	768 925	863 506	12,3
gewerbl. und industrieller Bau ³	67 550	64 509	69 493	2,9	7,7	453 076	484 679	7,0
öffentlicher und Verkehrsbau	73 682	69 071	61 704	- 16,3	- 10,7	408 300	411 077	0,7
Bruttoentgelte (1 000 Euro)	58 636	59 133	57 456	- 2,0	- 2,8	406 682	427 454	5,1
Auftragseingang (1 000 Euro)	101 077	143 581	120 548	19,3	- 16,0	923 200	990 457	7,3
Wohnungsbau	34 277	33 925	39 008	13,8	15,0	276 112	284 155	2,9
gewerbl. und industrieller Bau ³	36 270	54 752	52 582	45,0	- 4,0	329 561	390 948	18,6
öffentlicher und Verkehrsbau	30 530	54 904	28 958	- 5,1	- 47,3	317 527	315 354	- 0,7

¹ ab März 2014 vorläufige Ergebnisse

² Tätige Personen = Durchschnitt der Monate

³ Einschl. landwirtschaftl. Bau sowie Unternehmen der Bahn und Post.

2. Bauhauptgewerbe, Hoch- und Tiefbau in Schleswig-Holstein

Betriebe mit 20 und mehr tätigen Personen

2.1 Ergebnisse für den Monat August nach ausgewählten Wirtschaftszweigen

Wirtschaftszweig	Betriebe	Tätige Personen	Geleistete Arbeits- stunden	Brutto- entgelte	Gesamt- umsatz	Bauge- werblicher Umsatz
			1 000 Std.	1 000 Euro		
41.2/42.1/42.2						
42.9/43.1/43.9 Bauhauptgewerbe insgesamt	269	11 987	1 207	34 589	159 633	158 596
41.2 Bau von Gebäuden	111	4 609	415	13 107	75 386	75 052
42.1 Bau von Straßen und Bahnverkehrsstrecken	22	1 647	189	5 520	25 199	25 053
42.2 Leitungstiefbau und Kläranlagenbau	16	828	99	2 317	9 332	9 332
42.9 Sonstiger Tiefbau	7	493	44	1 369	5 762	5 680
43.1 Abbrucharbeiten und vorbereitende Baustellenarbeiten	10	305	40	854	3 282	3 065
43.9 Sonstige spezialisierte Bautätigkeiten	103	4 105	418	11 421	40 672	40 415
43.91.1 Dachdeckerei und Bauspenglerei	26	724	76	1 709	5 910	5 857
43.91.2 Zimmerei und Ingenieurholzbau	20	878	89	2 108	7 576	7 576
43.99.1 Gerüstbau	19	720	77	1 999	6 268	6 140
43.99.9 Baugewerbe, anderweitig nicht genannt	38	1 783	176	5 605	20 918	20 842

Noch: 2. Vorbereitende Baustellenarbeiten, Hoch- und Tiefbau in Schleswig-Holstein

Alle Betriebe (hochgerechnet)

2.2 Tätige Personen, Bruttoentgelte

Zeitraum		Tätige Personen			Bruttoentgelte
		insgesamt	im Bauhauptgewerbe	in anderen Bereichen	1 000 Euro
2012 ^a		22 911	22 746	165	610 214
2013 ^a		23 236	23 041	194	638 774
2013	Januar	22 214	22 086	128	42 141
	Februar	22 166	22 041	125	38 575
	März	23 177	22 958	219	40 798
	April	23 190	22 979	211	54 209
	Mai	23 490	23 246	244	57 283
	Juni	23 566	23 301	265	54 601
	Juli	23 904	23 660	244	60 439
	August	24 063	23 831	232	58 636
	September	24 089	23 849	240	57 199
	Oktober	23 201	23 050	151	57 837
	November	23 097	22 960	137	63 930
	Dezember	22 673	22 536	137	53 126
2014	Januar	22 238	22 128	110	48 061
	Februar	22 236	22 122	114	45 596
	März	22 318	22 214	104	49 927
	April	22 738	22 626	112	56 079
	Mai	22 669	22 557	112	55 875
	Juni	22 808	22 671	137	55 327
	Juli	22 764	22 644	120	59 133
	August	23 091	22 973	118	57 456
	September				
	Oktober				
	November				
	Dezember				

^a Tätige Personen = Durchschnitt der Monate

Noch: 2. Vorbereitende Baustellenarbeiten, Hoch- und Tiefbau in Schleswig-Holstein

Alle Betriebe (hochgerechnet)

2.3 Arbeitstage, geleistete Arbeitsstunden in 1 000, Umsatz in 1 000 Euro

Zeitraum	Arbeitstage	Geleistete Arbeitsstunden insgesamt	Gesamtumsatz	Baugewerblicher Umsatz zusammen	Wohnungsbau		
					geleistete Arbeits- stunden	baugewerblicher Umsatz	
2012	253	26 348	2 575 739	2 550 992	13 699	1 176 136	
2013	252	26 519	2 739 662	2 711 356	13 791	1 276 885	
2013	Januar	22	1 284	108 967	107 861	661	48 784
	Februar	20	1 463	124 776	123 861	750	64 057
	März	20	1 467	156 395	153 247	793	81 142
	April	21	2 503	190 415	188 130	1 296	89 111
	Mai	20	2 450	230 691	227 856	1 279	103 143
	Juni	20	2 541	261 603	258 989	1 351	125 396
	Juli	23	2 706	299 455	295 603	1 413	123 770
	August	22	2 677	276 691	274 754	1 378	133 522
	September	21	2 673	285 716	283 358	1 399	138 248
	Oktober	22	2 533	265 962	263 841	1 296	116 253
	November	21	2 465	274 191	272 186	1 259	119 874
	Dezember	20	1 757	264 800	261 670	916	133 585
2014	Januar	22	1 544	129 190	127 749	867	63 122
	Februar	20	1 914	159 353	157 728	1 051	87 430
	März	21	2 241	232 452	229 995	1 176	112 005
	April	20	2 366	222 784	221 049	1 235	104 207
	Mai	20	2 298	228 389	226 266	1 198	105 866
	Juni	20	2 442	269 971	267 594	1 287	126 772
	Juli	23	2 606	278 161	275 645	1 345	142 065
	August	21	2 320	255 081	253 236	1 195	122 039
	September						
	Oktober						
	November						
	Dezember						

Die Ergebnisse ab März 2014 der Tabellen 2.2 und 2.3 sind vorläufig. Sie werden nach Abschluss der Ergänzungserhebung 2014 mit den neu ermittelten Faktoren hochgerechnet.

Noch: 2. Vorbereitende Baustellenarbeiten, Hoch- und Tiefbau in Schleswig-Holstein

Alle Betriebe (hochgerechnet)

2.4 Geleistete Arbeitsstunden in 1 000, baugewerblicher Umsatz in 1 000 Euro

2.4.1 Gewerblicher und industrieller Bau¹

Zeitraum		Zusammen		Hochbau		Tiefbau	
		geleistete Arbeitsstunden	baugewerbbl. Umsatz	geleistete Arbeitsstunden	baugewerbbl. Umsatz	geleistete Arbeitsstunden	baugewerbbl. Umsatz
2012		6 470	728 698	3 677	453 121	2 793	275 577
2013		6 500	750 171	3 709	477 292	2 791	272 879
2013	Januar	386	40 233	228	28 275	158	11 958
	Februar	401	33 730	235	23 092	166	10 638
	März	390	43 531	221	25 945	169	17 586
	April	599	50 556	341	32 350	258	18 206
	Mai	592	60 167	330	34 134	262	26 033
	Juni	595	69 762	325	43 504	270	26 258
	Juli	621	87 547	354	60 838	267	26 709
	August	632	67 550	367	39 528	265	28 022
	September	644	74 364	362	46 639	282	27 725
	Oktober	607	75 894	346	49 414	261	26 480
	November	610	78 343	356	49 878	254	28 465
	Dezember	423	68 494	244	43 695	179	24 799
2014	Januar	380	40 766	233	23 115	147	17 651
	Februar	471	42 081	287	25 069	184	17 012
	März	555	66 412	311	40 270	244	26 142
	April	566	67 079	308	41 626	258	25 453
	Mai	552	56 053	304	33 720	248	22 333
	Juni	586	78 286	319	50 397	267	27 889
	Juli	635	64 509	356	40 284	279	24 225
	August	574	69 493	327	41 672	247	27 821
	September						
	Oktober						
	November						
	Dezember						

¹ Einschl. landwirtschaftl. Bau sowie Unternehmen der Bahn und Post

Noch: 2. Vorbereitende Baustellenarbeiten, Hoch- und Tiefbau in Schleswig-Holstein

Alle Betriebe (hochgerechnet)

2.4 Geleistete Arbeitsstunden in 1 000, baugewerblicher Umsatz in 1 000 Euro

2.4.2 Öffentlicher und Verkehrsbau

Zeitraum	Zusammen		Hochbau		Straßenbau		Sonstiger Tiefbau	
	geleistete Arbeitsstunden	baugewerblich. Umsatz	geleistete Arbeitsstunden	baugewerblich. Umsatz	geleistete Arbeitsstunden	baugewerblich. Umsatz	geleistete Arbeitsstunden	baugewerblich. Umsatz
2012	6 179	646 158	1 148	105 706	2 367	283 078	2 664	257 374
2013	6 228	684 300	1 156	113 372	2 324	286 011	2 748	284 917
2013								
Januar	237	18 844	66	4 439	66	6 212	105	8 193
Februar	312	26 074	70	7 298	105	7 138	137	11 638
März	284	28 574	58	5 857	94	6 431	132	16 286
April	608	48 463	104	7 727	232	19 131	272	21 605
Mai	579	64 546	94	9 801	218	22 883	267	31 862
Juni	595	63 831	96	9 808	236	29 434	263	24 589
Juli	672	84 286	126	11 770	265	43 719	281	28 797
August	667	73 682	126	11 159	261	33 489	280	29 034
September	630	70 746	118	11 424	240	29 524	272	29 798
Oktober	630	71 694	106	11 748	245	33 349	279	26 597
November	596	73 969	111	10 469	218	33 992	267	29 508
Dezember	418	59 591	81	11 872	144	20 709	193	27 010
2014								
Januar	297	23 861	65	5 982	86	6 068	146	11 811
Februar	392	28 217	82	7 067	133	8 417	177	12 733
März	510	51 578	88	9 616	170	14 592	252	27 370
April	565	49 763	105	9 143	210	21 149	250	19 471
Mai	548	64 347	85	8 901	220	27 380	243	28 066
Juni	569	62 536	94	12 522	235	23 189	240	26 825
Juli	626	69 071	98	12 226	261	26 295	267	30 550
August	551	61 704	93	10 281	219	26 460	239	24 963
September								
Oktober								
November								
Dezember								

Die Ergebnisse ab März 2014 der Tabellen 2.4.1 und 2.4.2 sind vorläufig. Sie werden nach Abschluss der Ergänzungserhebung 2014 mit den neu ermittelten Faktoren hochgerechnet.

Noch: 2. Vorbereitende Baustellenarbeiten, Hoch- und Tiefbau in Schleswig-Holstein

Betriebe mit 20 und mehr tätigen Personen

2.5 Betriebe, tätige Personen, Bruttoentgelte

Zeitraum	Betriebe	Tätige Personen			Bruttoentgelte	
		insgesamt	im Bauhauptgewerbe	in anderen Bereichen	1 000 Euro	
2012 ^a	260	11 269	11 215	54	356 982	
2013 ^a	264	11 613	11 554	59	373 358	
2013	Januar	262	11 323	11 270	53	25 265
	Februar	262	11 299	11 247	52	23 127
	März	262	11 316	11 263	53	23 395
	April	261	11 324	11 273	51	31 085
	Mai	261	11 463	11 404	59	32 848
	Juni	261	11 489	11 424	65	31 270
	Juli	262	11 666	11 607	59	34 658
	August	262	11 747	11 691	56	33 624
	September	262	11 758	11 700	58	32 800
	Oktober	271	12 100	12 027	73	34 818
	November	271	12 046	11 980	66	38 486
	Dezember	271	11 825	11 759	66	31 982
2014	Januar	271	11 599	11 546	53	28 933
	Februar	271	11 598	11 543	55	27 449
	März	271	11 641	11 591	50	30 056
	April	271	11 860	11 806	54	33 760
	Mai	271	11 824	11 770	54	33 637
	Juni	271	11 895	11 829	66	33 307
	Juli	269	11 873	11 815	58	35 598
	August	269	12 044	11 987	57	34 589
	September					
	Oktober					
	November					
	Dezember					

^a Betriebe und Tätige Personen = Durchschnitt der Monate

Noch: 2. Vorbereitende Baustellenarbeiten, Hoch- und Tiefbau in Schleswig-Holstein

Betriebe mit 20 und mehr tätigen Personen

2.6 Geleistete Arbeitsstunden in 1 000, Umsatz in 1 000 Euro

Zeitraum		Geleistete Arbeitsstunden insgesamt	Gesamtumsatz	Baugewerblicher Umsatz zusammen	Wohnungsbau	
					geleistete Arbeitsstunden	baugewerblicher Umsatz
2012		12 923	1 530 046	1 515 664	4 123	477 938
2013		13 158	1 661 424	1 648 867	4 197	551 610
2013	Januar	644	66 020	65 240	215	21 139
	Februar	742	73 378	72 733	244	27 757
	März	697	89 103	87 936	232	34 031
	April	1 220	113 249	112 402	379	37 373
	Mai	1 191	139 100	138 049	374	43 258
	Juni	1 228	154 258	153 289	395	52 090
	Juli	1 314	184 147	182 719	413	51 909
	August	1 306	164 434	163 716	403	55 999
	September	1 297	168 958	168 084	409	57 981
	Oktober	1 324	170 180	168 988	423	53 478
	November	1 286	175 730	174 603	411	55 144
	Dezember	909	162 867	161 108	299	61 451
2014	Januar	769	79 651	78 841	283	29 037
	Februar	965	95 418	94 505	343	40 219
	März	1 158	144 521	143 140	384	51 524
	April	1 226	139 786	138 811	403	47 937
	Mai	1 193	144 624	143 431	391	48 700
	Juni	1 261	169 161	167 825	420	58 317
	Juli	1 357	171 369	169 955	439	65 352
	August	1 207	159 633	158 596	390	56 140
	September					
	Oktober					
	November					
	Dezember					

Noch: 2. Vorbereitende Baustellenarbeiten, Hoch- und Tiefbau in Schleswig-Holstein

Betriebe mit 20 und mehr tätigen Personen

2.7 Geleistete Arbeitsstunden in 1 000, baugewerblicher Umsatz in 1 000 Euro

2.7.1 Gewerblicher und industrieller Bau¹

Zeitraum		Zusammen		Hochbau		Tiefbau	
		geleistete Arbeitsstunden	baugewerbl. Umsatz	geleistete Arbeitsstunden	baugewerbl. Umsatz	geleistete Arbeitsstunden	baugewerbl. Umsatz
2012		4 223	514 867	2 323	311 909	1 900	202 958
2013		4 410	551 528	2 357	345 794	2 053	205 734
2013	Januar	258	29 100	148	19 841	110	9 259
	Februar	269	24 441	153	16 204	116	8 237
	März	261	31 686	138	18 579	123	13 107
	April	401	36 735	213	23 166	188	13 569
	Mai	397	43 845	206	24 443	191	19 402
	Juni	402	50 760	206	31 370	196	19 390
	Juli	416	63 472	221	43 566	195	19 906
	August	422	49 191	229	28 306	193	20 885
	September	432	54 061	226	33 398	206	20 663
	Oktober	427	57 311	226	36 950	201	20 361
	November	428	59 184	232	37 297	196	21 887
	Dezember	297	51 742	159	32 674	138	19 068
2014	Januar	265	30 857	152	17 285	113	13 572
	Februar	329	31 827	187	18 746	142	13 081
	März	391	50 214	203	30 113	188	20 101
	April	400	50 698	201	31 127	199	19 571
	Mai	389	42 387	198	25 215	191	17 172
	Juni	414	59 129	208	37 685	206	21 444
	Juli	447	48 750	232	30 123	215	18 627
	August	403	52 553	213	31 161	190	21 392
	September						
	Oktober						
	November						
	Dezember						

¹ Einschl. landwirtschaftl. Bau sowie Unternehmen der Bahn und Post.

Noch: 2. Vorbereitende Baustellenarbeiten, Hoch- und Tiefbau in Schleswig-Holstein

Betriebe mit 20 und mehr tätigen Personen

noch: 2.7 Geleistete Arbeitsstunden in 1 000, baugewerblicher Umsatz in 1 000 Euro

2.7.2 Öffentlicher und Verkehrsbau

Zeitraum	Zusammen		Hochbau		Straßenbau		Sonstiger Tiefbau		
	geleistete Arbeitsstunden	baugewerblicher Umsatz	geleistete Arbeitsstunden	baugewerblicher Umsatz	geleistete Arbeitsstunden	baugewerblicher Umsatz	geleistete Arbeitsstunden	baugewerblicher Umsatz	
2012	4 577	522 859	669	69 785	1 868	242 747	2 040	210 327	
2013	4 551	545 729	718	76 875	1 715	240 685	2 118	228 169	
2013	Januar	171	15 001	38	2 958	52	5 342	81	6 701
	Februar	229	20 535	40	4 878	83	6 138	106	9 519
	März	204	22 219	36	3 963	68	5 386	100	12 870
	April	440	38 294	65	5 198	168	16 023	207	17 073
	Mai	420	50 946	59	6 603	158	19 165	203	25 178
	Juni	431	50 439	60	6 458	171	24 652	200	19 329
	Juli	485	67 338	79	7 966	192	36 616	214	22 756
	August	481	58 526	79	7 534	189	28 048	213	22 944
	September	456	56 042	75	7 768	174	24 727	207	23 547
	Oktober	474	58 199	66	8 108	186	28 250	222	21 841
	November	447	60 275	70	7 249	165	28 795	212	24 231
	Dezember	313	47 915	51	8 192	109	17 543	153	22 180
2014	Januar	221	18 947	40	4 108	65	5 140	116	9 699
	Februar	293	22 459	51	4 873	101	7 130	141	10 456
	März	383	41 402	54	6 565	129	12 361	200	22 476
	April	423	40 176	65	6 271	159	17 916	199	15 989
	Mai	413	52 344	53	6 103	167	23 194	193	23 047
	Juni	427	50 379	58	8 707	178	19 644	191	22 028
	Juli	471	55 853	61	8 491	198	22 275	212	25 087
	August	414	49 903	58	6 989	166	22 415	190	20 499
	September								
	Oktober								
	November								
	Dezember								

Noch: 2. Vorbereitende Baustellenarbeiten, Hoch- und Tiefbau in Schleswig-Holstein

Betriebe mit 20 und mehr tätigen Personen

2.8 Auftragseingang und Auftragsbestand

Zeitraum	Vorbereitende Baustellenarbeiten, Hoch- und Tiefbau insgesamt	Wohnungs- bau	Gewerblicher und industrieller Bau ¹		Öffentlicher und Verkehrsbau				
			Hochbau	Tiefbau	Hochbau		Straßenbau	Sonstiger Tiefbau ²	
					zusammen ²	Bund, Länder und Gemeinden, Sozialvers.			
1 000 Euro									
Auftragseingang									
2012	1 231 576	382 689	236 317	185 428	60 226	39 181	187 487	179 429	
2013	1 312 065	410 993	258 689	208 649	60 828	41 335	185 569	187 337	
2013	Januar	101 258	31 677	24 559	13 522	3 113	2 251	16 883	11 504
	Februar	78 581	15 510	15 714	20 722	3 491	2 067	8 989	14 155
	März	129 460	36 901	27 290	16 790	5 170	3 948	20 593	22 716
	April	132 830	30 898	28 429	19 451	5 041	3 269	29 430	19 581
	Mai	124 955	44 432	20 427	15 046	6 262	4 184	17 225	21 563
	Juni	137 242	45 480	23 578	24 901	8 476	6 822	18 269	16 538
	Juli	117 797	36 937	18 532	24 330	4 805	2 370	14 848	18 345
	August	101 077	34 277	22 862	13 408	4 309	2 782	13 708	12 513
	September	92 400	28 988	14 804	9 889	6 445	5 237	20 029	12 245
	Oktober	116 092	47 311	15 942	19 231	6 791	3 273	11 229	15 588
	November	101 874	32 877	24 436	19 880	2 542	1 556	10 373	11 766
	Dezember	78 499	25 705	22 116	11 479	4 383	3 576	3 993	10 823
2014	Januar	82 890	20 354	18 829	16 867	3 706	2 005	15 519	7 615
	Februar	110 472	33 542	33 113	13 676	4 287	3 398	15 643	10 211
	März	150 251	44 858	33 921	24 054	7 335	5 393	19 815	20 268
	April	136 171	34 226	18 513	32 675	5 064	3 155	24 869	20 824
	Mai	117 860	40 939	20 640	16 087	4 925	3 304	20 726	14 543
	Juni	128 684	37 303	32 678	22 561	4 485	3 515	17 588	14 069
	Juli	143 581	33 925	28 571	26 181	6 507	4 599	20 977	27 420
	August	120 548	39 008	32 409	20 173	3 861	2 990	13 562	11 535
	September								
	Oktober								
	November								
	Dezember								
Auftragsbestand									
2013	31. März	640 624	220 664	153 512	73 139	25 250	16 819	93 341	74 718
	30. Juni	647 965	202 242	153 294	73 601	27 203	20 340	111 066	80 559
	30. Sept.	603 372	239 941	124 381	75 361	28 510	22 445	62 318	72 861
	31. Dez.	499 070	192 538	75 517	85 837	22 852	15 310	73 418	48 908
2014	31. März	622 595	200 585	126 599	71 785	31 522	14 759	91 302	100 802
	30. Juni	665 308	228 065	141 533	84 594	19 216	13 053	90 989	100 911
	30. Sept.								
	31. Dez.								

¹ Einschl. landwirtschaftl. Bau sowie Unternehmen der Bahn und Post.

² Bund, Länder und Gemeinden, Sozialversicherung sowie Organisationen ohne Erwerbszweck.

Noch: 2. Vorbereitende Baustellenarbeiten, Hoch- und Tiefbau in Schleswig-Holstein

Betriebe mit 20 und mehr tätigen Personen

2.9 Ergebnisse für den Monat August 2014 nach Kreisen

2.9.1 Betriebe, tätige Personen, geleistete Arbeitsstunden, Bruttoentgelte

KREISFREIE STADT Kreis	Betriebe	Tätige Personen	Geleistete Arbeitsstunden				Brutto- entgelte
			insgesamt	Wohnungsbau	gewerbl. und industrieller Bau ¹	öffentlicher und Verkehrsbau	
			1 000 Stunden				
FLENSBURG	3	127	12	8	3	1	398
KIEL	11	509	50	15	23	12	1 403
LÜBECK	21	979	102	38	19	45	2 692
NEUMÜNSTER	17	731	72	18	23	31	2 066
Dithmarschen	20	852	90	24	39	27	2 302
Herzogtum Lauenburg	10	336	33	14	10	9	928
Nordfriesland	27	1 144	122	61	31	30	3 244
Ostholstein	9	378	35	11	13	11	898
Pinneberg	17	815	85	13	26	46	2 770
Plön	12	436	38	16	18	4	1 397
Rendsburg-Eckernförde	36	1 641	159	43	57	59	5 337
Schleswig-Flensburg	34	1 507	157	44	37	76	4 163
Segeberg	19	997	104	22	34	48	2 783
Steinburg	18	831	76	30	44	2	2 208
Stormarn	15	704	71	32	24	15	2 000
Schleswig-Holstein	269	11 987	1 207	390	403	414	34 589

Noch: 2. Vorbereitende Baustellenarbeiten, Hoch- und Tiefbau in Schleswig-Holstein

Betriebe mit 20 und mehr tätigen Personen

noch: 2.9 Ergebnisse für den Monat August 2014 nach Kreisen

2.9.2 Baugewerblicher Umsatz, Auftragseingang

KREISFREIE STADT Kreis	Baugewerblicher Umsatz				Auftragseingang			
	insgesamt	Wohnungs- bau	gewerbl. und industrieller Bau ¹	öffentlicher und Verkehrsbau	insgesamt	Wohnungs- bau	gewerbl. und industrieller Bau ¹	öffentlicher und Verkehrsbau
	1 000 Euro							
FLensburg	2 002	1 641	305	56	308	64	187	57
KIEL	5 060	1 418	3 122	520	3 686	73	3 413	200
LÜBECK	14 813	6 652	1 295	6 866	11 307	2 885	2 664	5 758
NEUMÜNSTER	10 130	3 438	2 306	4 386	4 419	1 233	1 158	2 028
Dithmarschen	9 830	2 230	4 247	3 353	10 287	1 810	5 212	3 265
Herzogtum Lauenburg	3 841	1 623	1 076	1 142	4 633	3 099	771	763
Nordfriesland	15 872	7 740	4 596	3 536	10 045	5 340	2 230	2 475
Ostholstein	5 023	1 298	1 730	1 995	3 942	530	1 547	1 865
Pinneberg	10 283	1 454	3 099	5 730	6 770	856	4 571	1 343
Plön	5 148	1 899	2 550	699	3 399	544	2 154	701
Rendsburg-Eckernförde	31 315	10 614	13 976	6 725	20 578	3 731	13 770	3 077
Schleswig-Flensburg	17 549	5 348	3 416	8 785	10 979	3 296	2 562	5 121
Segeberg	11 070	2 867	3 292	4 911	11 229	5 965	4 069	1 195
Steinburg	7 471	4 127	3 254	90	3 568	2 000	1 520	48
Stormarn	9 191	3 789	4 290	1 112	15 404	7 584	6 755	1 065
Schleswig-Holstein	158 596	56 140	52 553	49 903	120 548	39 008	52 582	28 958

¹ Einschl. landwirtschaftl. Bau sowie Unternehmen der Bahn und Post.

3. Bauinstallation, Sonstiger Ausbau und Erschließung von Grundstücken, Bauträger in Schleswig-Holstein

Betriebe mit 20 und mehr tätigen Personen

3.1 Bauinstallation und Sonstiger Ausbau

Zeitraum	Betriebe ¹	Tätige Personen		Geleistete Arbeits- stunden	Brutto- entgelte	Gesamt- umsatz	Ausbaue- werblicher Umsatz
		ins- gesamt ¹	im Ausbau- gewerbe ¹				
						1 000 Std.	1 000 Euro
2012 ^a	224	8 299	8 033	10 427	228 172	864 033	837 394
2013 ^a	222	8 365	8 079	10 330	239 435	922 326	900 132
2013							
1. Vierteljahr	223	8 250	7 948	2 473	54 204	150 494	145 793
2. Vierteljahr	223	8 282	8 011	2 542	59 335	217 941	212 577
3. Vierteljahr	221	8 502	8 202	2 691	60 419	231 694	226 328
4. Vierteljahr	221	8 424	8 153	2 624	65 477	322 197	315 434
2014							
1. Vierteljahr	235	8 741	8 439	2 698	56 226	197 759	193 005
2. Vierteljahr	235	8 783	8 459	2 713	62 492	249 816	244 491
3. Vierteljahr							
4. Vierteljahr							

3.2 Ergebnisse für das 2. Vierteljahr 2014 nach Wirtschaftszweigen

Zeitraum	Betriebe ¹	Tätige Personen		Geleistete Arbeits- stunden	Brutto- entgelte	Gesamt- umsatz	Ausbaue- werblicher Umsatz
		ins- gesamt ¹	im Ausbau- gewerbe ¹				
						1 000 Std.	1 000 Euro
43.2/43.3 Bauinstallation, sonstiger Ausbau	235	8 783	8 459	2 713	62 492	249 816	244 491
43.2 Bauinstallation	165	6 749	6 513	2 076	48 742	205 808	202 012
43.21 Elektroinstallation	71	3 407	3 219	1 106	23 900	101 152	98 234
43.22 Gas-, Wasser-, Heizungs- sowie Lüftungs- und Klimainstallation	86	3 134	3 086	902	22 631	93 532	92 658
43.29 Dämmung gegen Kälte, Wärme, Schall und Erschütterung; sowie Sonstige Bauinstallation, anderweitig nicht genannt	8	208	208	68	2 210	11 124	11 119
43.3 Sonstiger Ausbau	70	2 034	1 946	638	13 751	44 008	42 479
43.31 Anbringen von Stuckaturen, Gipserei und Verputzerei	2
43.32 Bautischlerei und -schlosserei	13
43.33 Fußboden-, Fliesen- und Plattenlegerei, Tapeziererei	9	281	244	68	1 982	10 395	9 889
43.34.1 Maler- und Lackierergewerbe	44	1 302	1 272	453	8 784	23 788	22 896
43.34.2 Glasergewerbe	2
43.39 Sonstiger Ausbau, anderweitig nicht genannt	–	–	–	–	–	–	–
41.1 Erschließung von Grundstücken, Bauträger²	2	108	–	–	.	.	–
41.10.1 Erschließung von unbebauten Grundstücken	–	–	–	–	–	–	–
41.10.2 Bauträger für Nichtwohngebäude	–	–	–	–	–	–	–
41.10.3 Bauträger für Wohngebäude	2	108	–	–	.	.	–

¹ Am Ende des Vierteljahres.

^a Betriebe und Tätige Personen = Durchschnitt der Vierteljahresergebnisse