

STATISTISCHE BERICHTE

Kennziffer: E II 1/E III 1 - m 05/16 SH

Das Baugewerbe in Schleswig-Holstein im Mai 2016

Herausgegeben am: 31. August 2016



Impressum

Statistische Berichte

Herausgeber:

Statistisches Amt für Hamburg und Schleswig-Holstein

– Anstalt des öffentlichen Rechts –

Steckelhörn 12
20457 Hamburg

Auskunft zu dieser Veröffentlichung:

Bernd Reuter

Telefon: 0431 6895-9294

E-Mail: bau@statistik-nord.de

Auskunftsdienst:

E-Mail: info@statistik-nord.de

Auskünfte: 040 42831-1766

0431 6895-9393

Internet: www.statistik-nord.de

© Statistisches Amt für Hamburg und Schleswig-Holstein, Hamburg 2016
Auszugsweise Vervielfältigung und Verbreitung mit Quellenangabe gestattet.

Sofern in den Produkten auf das Vorhandensein von Copyrightrechten Dritter hingewiesen wird, sind die in deren Produkten ausgewiesenen Copyrightbestimmungen zu wahren. Alle übrigen Rechte bleiben vorbehalten.

Zeichenerklärung:

0	weniger als die Hälfte von 1 in der letzten besetzten Stelle, jedoch mehr als nichts
–	nichts vorhanden (genau Null)
...	Angabe fällt später an
·	Zahlenwert unbekannt oder geheim zu halten
×	Tabellenfach gesperrt, weil Aussage nicht sinnvoll
p	vorläufiges Ergebnis
r	berichtigtes Ergebnis
s	geschätztes Ergebnis
a. n. g.	anderweitig nicht genannt
u. dgl.	und dergleichen
()	Zahlenwert mit eingeschränkter Aussagefähigkeit
/	Zahlenwert nicht sicher genug

Hinweise	4
----------	---

Tabellen

1.	Vorbereitende Baustellenarbeiten, Hoch- und Tiefbau (Bauhauptgewerbe) in Schleswig-Holstein	
1.1	Tätige Personen, geleistete Arbeitsstunden, Umsatz, Bruttoentgelte	7
2.	Vorbereitende Baustellenarbeiten, Hoch und Tiefbau in Schleswig-Holstein	
2.1	Ergebnisse für den Monat Mai 2016 nach ausgewählten Wirtschaftszweigen – Betriebe mit 20 und mehr tätigen Personen –	8
2.2	Tätige Personen und Bruttoentgelte – Alle Betriebe (hochgerechnet) –	9
2.3	Arbeitstage, geleistete Arbeitsstunden in 1 000, baugewerblicher Umsatz in 1 000 Euro – Alle Betriebe (hochgerechnet) –	10
2.4	Geleistete Arbeitsstunden in 1 000, baugewerblicher Umsatz in 1 000 Euro – Alle Betriebe (hochgerechnet) –	
2.4.1	Gewerblicher und industrieller Bau	11
2.4.2	Öffentlicher und Verkehrsbau	12
2.5	Betriebe, tätige Personen und Bruttoentgelte – Betriebe mit 20 und mehr tätigen Personen –	13
2.6	Geleistete Arbeitsstunden in 1 000, Umsatz in 1 000 Euro – Betriebe mit 20 und mehr tätigen Personen –	14
2.7	Geleistete Arbeitsstunden in 1 000, baugewerblicher Umsatz in 1 000 Euro – Betriebe mit 20 und mehr tätigen Personen –	
2.7.1	Gewerblicher und industrieller Bau	15
2.7.2	Öffentlicher und Verkehrsbau	16
2.8	Auftragseingang und Auftragsbestand – Betriebe mit 20 und mehr tätigen Personen –	17
2.9	Ergebnisse für den Monat Mai 2016 nach Kreisen – Betriebe mit 20 und mehr tätigen Personen –	
2.9.1	Betriebe, tätige Personen, geleistete Arbeitsstunden und Bruttoentgelte	18
2.9.2	Baugewerblicher Umsatz, Auftragseingang	19
3.	Bauinstallation, Sonstiger Ausbau und Erschließung von Grundstücken, Bauträger in Schleswig-Holstein – Betriebe mit 20 und mehr tätigen Personen –	
3.1	Bauinstallation und Sonstiger Ausbau	20
3.2	Ergebnisse für das 1. Vierteljahr 2016 nach ausgewählten Wirtschaftszweigen	20

Grafik

Tätige Personen, geleistete Arbeitsstunden und baugewerblicher Umsatz in Schleswig-Holstein 2016 gegenüber 2015	6
--	---

Hinweise

Rechtsgrundlagen

Gesetz über die Statistik im Produzierenden Gewerbe (ProdGewStatG) in der Fassung der Bekanntmachung vom 21. März 2002 (BGBl. I S. 1181), zuletzt geändert durch Artikel 271 der Verordnung vom 31. August 2015 (BGBl. I S. 1474), in Verbindung mit dem Bundesstatistikgesetz (BStatG) vom 22. Januar 1987 (BGBl. I S. 462, 565), zuletzt geändert durch Artikel 13 des Gesetzes vom 25. Juli 2013 (BGBl. I S. 2749).

Erhebungsbereich

Die Abgrenzung und Gliederung des Baugewerbes erfolgt nach der Klassifikation der Wirtschaftszweige, Ausgabe 2008 (WZ 2008).

Vorbereitende Baustellenarbeiten, Hoch- und Tiefbau

- 41.20.1 Bau von Gebäuden (ohne Fertigteilbau)
- 41.20.2 Errichtung von Fertigteilbauten
- 42.11 Bau von Straßen
- 42.12 Bau von Bahnverkehrsstrecken
- 42.13 Brücken- und Tunnelbau
- 42.21 Rohrleitungstiefbau, Brunnenbau und Kläranlagenbau
- 42.22 Kabelnetzleitungstiefbau
- 42.91 Wasserbau
- 42.99 Sonstiger Tiefbau, anderweitig nicht genannt
- 43.11 Abbrucharbeiten
- 43.12 Vorbereitende Baustellenarbeiten
- 43.13 Test- und Suchbohrung nicht einzu-beziehen:
Brunnenbau (s. 42.21) und
Schachtbau (s. 43.99.9)
- 43.91.1 Dachdeckerei und Bauspenglerei
- 43.91.2 Zimmerei und Ingenieurholzbau
- 43.99.1 Gerüstbau
- 43.99.2 Schornstein-, Feuerungs- und Industrie-ofenbau
- 43.99.9 Baugewerbe, anderweitig nicht genannt

Bauinstallation und sonstiges Ausbaugewerbe

- 43.21 Elektroinstallation
- 43.22 Gas-, Wasser-, Heizungs- sowie Lüftungs- und Klimainstallation
- 43.29.1 Dämmung gegen Kälte, Wärme, Schall und Erschütterung
- 43.29.9 Sonstige Bauinstallation, anderweitig nicht genannt
- 43.31 Anbringen von Stuckaturen, Gipserei und Verputzerei
- 43.32 Bautischlerei und -schlosserei
- 43.33 Fußboden-, Fliesen- und Plattenlegerei,

- Tapeziererei
- 43.34.1 Maler- und Lackierergewerbe
- 43.34.2 Glasergerberbe
- 43.39 Sonstiger Ausbau, anderweitig nicht genannt
- 41.10.1 Erschließung von unbebauten Grundstücken
- 41.10.2 Bauträger für Nichtwohngebäude
- 41.10.3 Bauträger für Wohngebäude

Zum Monatsbericht im Bereich Vorbereitende Baustellenarbeiten, Hoch- und Tiefbau sowie zum Vierteljährlichen Bericht im Bereich Bauinstallation und sonstiges Baugewerbe melden Baubetriebe von Unternehmen des Produzierenden Gewerbes mit 20 und mehr tätigen Personen, Baubetriebe mit 20 und mehr tätigen Personen von Unternehmen außerhalb des Produzierenden Gewerbes sowie Arbeitsgemeinschaften, soweit sich ihre Tätigkeit auf inländische Baustellen bezieht. Erfasst und nachgewiesen werden örtliche Einheiten (in der Regel nicht Baustellen) mit wirtschaftlichem Schwerpunkt im Baugewerbe.

Darüber hinaus werden für den Bereich Vorbereitende Baustellenarbeiten, Hoch- und Tiefbau die erhobenen Daten der monatlich meldenden Betriebe, mit Ausnahme der Auftragseingänge und Auftragsbestände, auf Ergebnisse für alle Betriebe hochgerechnet. Grundlage für die Hochrechnung ist das Verhältnis der Ergebnisse monatlich meldender Betriebe zu den Ergebnissen aller Betriebe im Bereich Vorbereitende Baustellenarbeiten, Hoch- und Tiefbau zur Ergänzungserhebung, Stichtag 30. Juni jeden Jahres.

Tätige Personen

Nachgewiesen wird in den Tabellen für den Bereich Vorbereitende Baustellenarbeiten, Hoch- und Tiefbau der Beschäftigtenstand am Monatsende, bei größeren Zeiträumen der jeweilige Durchschnitt für die betreffenden Monate.

Der Beschäftigtenstand im Bereich Bauinstallation und sonstiges Baugewerbe bezieht sich auf das Ende der Berichtsvierteljahre, bei Jahresangaben auf den Durchschnitt der Vierteljahresergebnisse.

Bruttoentgelte (Lohn- und Gehaltsumme)

Summe der Bruttobezüge (Bar- und Sachbezüge) einschl. der Arbeitnehmeranteile, jedoch ohne die Arbeitgeberanteile zur Sozialversicherung (Kranken-, Renten- und Arbeitslosenversicherung). Nicht eingeschlossen sind auch Beiträge zu den Sozialkassen des Baugewerbes, Winterbau-Umlage, Aufwendungen für die betriebliche Alters-, Invaliditäts- und Hinterbliebenenver-

Geleistete Arbeitsstunden

Alle auf Baustellen, Bauhöfen und in Werkstätten im Bundesgebiet tatsächlich geleisteten Arbeitsstunden, gleichgültig ob sie von Lohnempfängern, Polieren, Schachtmeistern und Meistern, von Inhabern, Familienangehörigen, Angestellten oder Auszubildenden erbracht wurden.

Nicht einbezogen sind die für Bürotätigkeit geleisteten Arbeitsstunden.

Umsatz (ohne Umsatzsteuer)

Die dem Finanzamt für die Umsatzsteuer zu meldenden steuerbaren (steuerpflichtigen und steuerfreien) Beträge für die im Bundesgebiet getätigten Leistungen, einschließlich Umsatz aus Nachunternehmertätigkeit und der Vergabe von Teilleistungen an Nachunternehmer. Hierzu zählen auch Anzahlungen für Teilleistungen oder Vorauszahlungen vor Ausführung der entsprechenden Lieferungen oder Leistungen, die gem. § 13 Umsatzsteuergesetz zu versteuern sind.

Neben dem baugewerblichen Umsatz (Umsatz aus Bauleistungen) enthält der Gesamtumsatz sonstige Umsätze, die in der eigenen Bauleistung nicht abgerechnet wurden. Hierbei handelt es sich vorwiegend um Umsätze aus Handelsware, Umsätze aus sonstigen eigenen Erzeugnissen (Baustoffen, Betonwaren u. Ä.), Umsätze aus Lohnarbeiten für Dritte, Dienstleistungen, Vermietung und Verpachtung.

Auftragseingang

Als Auftragseingang gilt die Summe aller im Berichtszeitraum eingegangenen und vom Betrieb fest akzeptierten Bauaufträge im Inland entsprechend der Verdingungsordnung für Bauleistungen ohne Umsatzsteuer. Anzugeben

sind nur Auftragseingänge, die vom Betrieb selbst ausgeführt werden. Die an Nachunternehmer zu vergebenden Teile von Bauaufträgen bleiben somit in der eigenen Meldung des Betriebes unberücksichtigt.

Auftragsbestand

Zum Auftragsbestand rechnet der Wert (ohne Umsatzsteuer) aller fest angenommenen, aber noch nicht ausgeführten Bauaufträge bzw. Auftragsteile im Inland am Ende des Berichtsvierteljahres, ohne an Nachunternehmer vergebene Aufträge. Bei der Ermittlung des Auftragsbestandes ist vom Wert bereits im Bau befindlicher Projekte der Teil abzusetzen, der produktionstechnisch schon fertiggestellt ist.

Zeichen und Abkürzungen

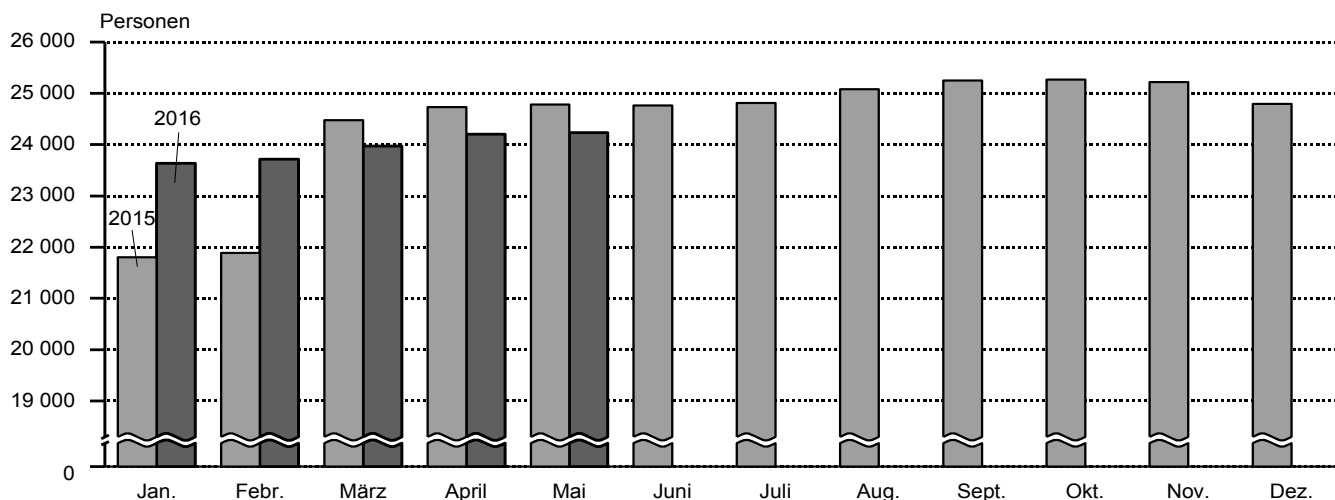
- = nichts vorhanden
- 0 = Weniger als die Hälfte von 1 in der letzten besetzten Stelle, jedoch mehr als nichts
- = Zahlenwert unbekannt oder geheim zu halten
- ... = Angabe fällt später an
- a. n. g. = anderweitig nicht genannt
- o. a. S. = ohne ausgeprägten Schwerpunkt
- r = berichtigte Zahl
- u. Ä. = und Ähnliche

Abweichungen in den Summen sind auf Runden der Zahlen zurückzuführen.

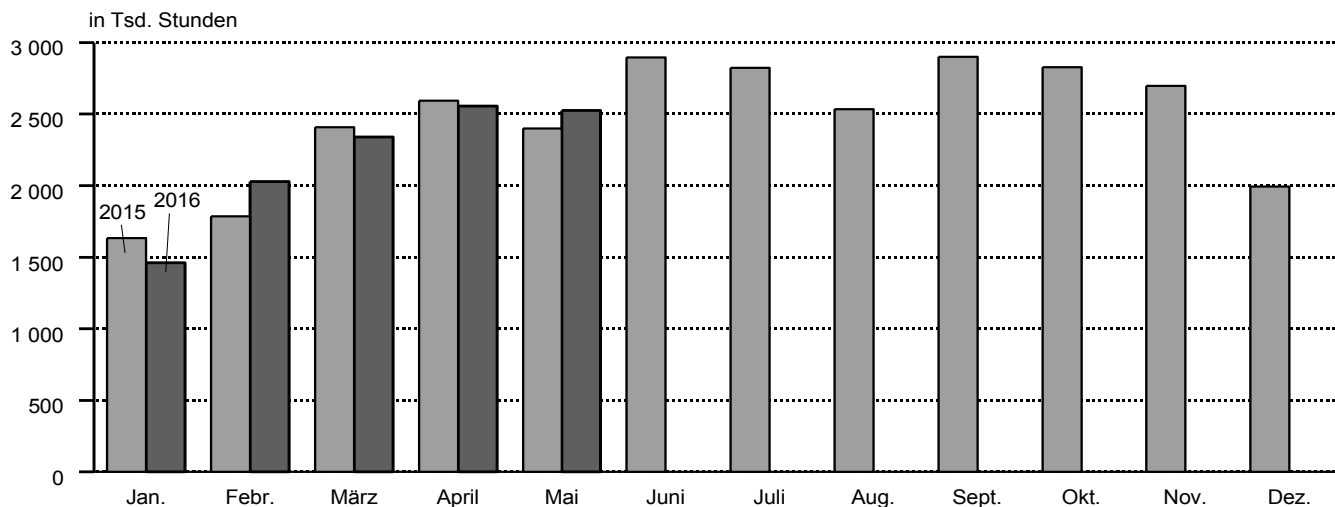
Ergebnisse der jährlich im Juni stattfindenden Ergänzungserhebung im Bereich Vorbereitende Baustellenarbeiten, Hoch- und Tiefbau und der bei Betrieben mit 10 und mehr tätigen Personen im Bereich Bauinstallation, sonstiges Baugewerbe durchgeführten Jährlichen Erhebung werden in dem Statistischen Bericht E II 2/E III 2 - j veröffentlicht.

Vorbereitende Baustellenarbeiten, Hoch- und Tiefbau in Schleswig-Holstein, 2016 gegenüber 2015
– alle Betriebe (hochgerechnet¹) –

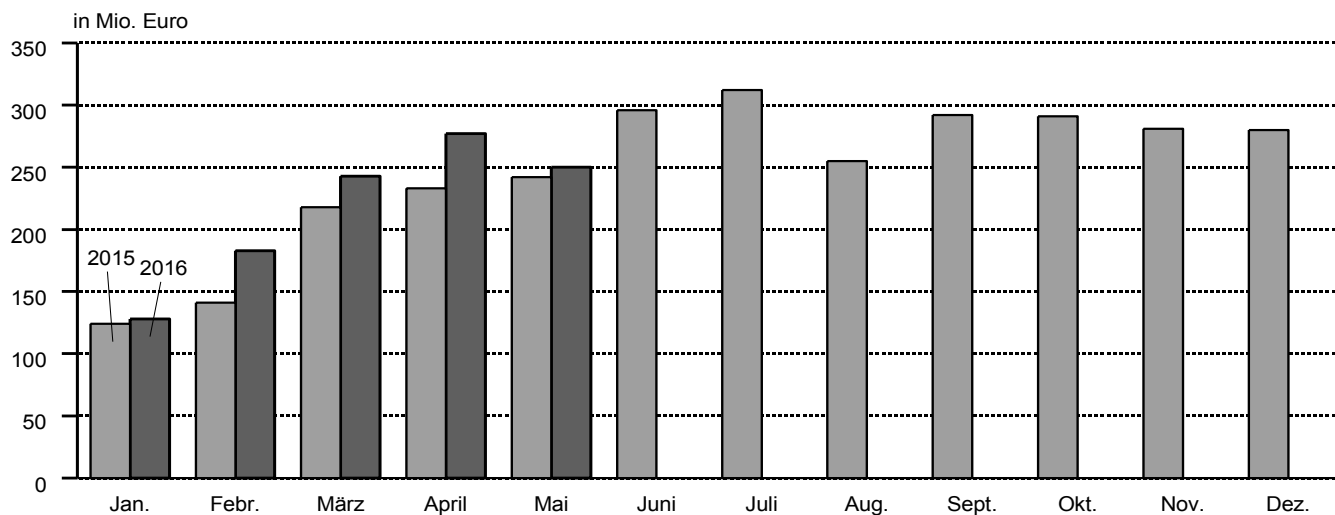
Tätige Personen



Geleistete Arbeitsstunden



Baugewerblicher Umsatz



¹ ab März 2016 vorläufige Ergebnisse

1. Vorbereitende Baustellenarbeiten, Hoch- und Tiefbau (Bauhauptgewerbe) in Schleswig-Holstein

1.1 Tätige Personen, geleistete Arbeitsstunden, Umsatz, Bruttoentgelte

alle Betriebe (hochgerechnet¹)

und Auftragseingang

Merkmal	Mai 2015	April 2016	Mai 2016	Veränderung in % Mai 2016 gegenüber		Januar bis Mai ²		
				Mai 2015	April 2016	2015	2016	Veränderung in %
Tätige Personen	24 778	24 200	24 234	- 2,2	0,1	23 536	23 952	1,8
Geleistete Arbeitsstunden (1 000)	2 399	2 556	2 526	5,3	- 1,2	10 821	10 914	0,9
Wohnungsbau	1 215	1 253	1 229	1,2	- 1,9	5 654	5 393	- 4,6
gewerbl. und industrieller Bau ³	600	667	671	11,8	0,6	2 661	2 932	10,2
öffentlicher und Verkehrsbau	584	636	626	7,2	- 1,6	2 506	2 587	3,2
Baugewerblicher Umsatz (1 000 Euro)	241 685	277 178	249 519	3,2	- 10,0	958 454	1 080 267	12,7
Wohnungsbau	113 138	140 373	118 502	4,7	- 15,6	500 130	558 099	11,6
gewerbl. und industrieller Bau ³	67 006	75 579	71 253	6,3	- 5,7	250 369	303 440	21,2
öffentlicher und Verkehrsbau	61 541	61 226	59 764	- 2,9	- 2,4	207 956	218 728	5,2
Bruttoentgelte (1 000 Euro)	60 190	61 335	62 814	4,4	2,4	271 924	282 429	3,9
Auftragseingang (1 000 Euro)	126 182	169 567	151 228	19,8	- 10,8	606 840	740 506	22,0
Wohnungsbau	43 173	60 397	45 517	5,4	- 24,6	197 707	286 700	45,0
gewerbl. und industrieller Bau ³	37 513	42 574	59 845	59,5	40,6	183 918	227 029	23,4
öffentlicher und Verkehrsbau	45 497	66 596	45 866	0,8	- 31,1	225 216	226 778	0,7

¹ ab März 2016 vorläufige Ergebnisse

² Tätige Personen = Durchschnitt der Monate

³ Einschl. landwirtschaftl. Bau sowie Unternehmen der Bahn und Post.

2. Bauhauptgewerbe, Hoch- und Tiefbau in Schleswig-Holstein

Betriebe mit 20 und mehr tätigen Personen

2.1 Ergebnisse für den Monat Mai nach ausgewählten Wirtschaftszweigen

Wirtschaftszweig	Betriebe	Tätige Personen	Geleistete Arbeits- stunden	Brutto- entgelte	Gesamt- umsatz	Bauge- werblicher Umsatz
			1 000 Std.	1 000 Euro		
41.2/42.1/42.2						
42.9/43.1/43.9 Bauhauptgewerbe insgesamt	293	12 890	1 378	38 643	155 813	154 555
41.2 Bau von Gebäuden	115	4 711	450	14 127	62 114	61 791
42.1 Bau von Straßen und Bahnverkehrsstrecken	28	1 822	223	6 143	25 550	25 394
42.2 Leitungstiefbau und Kläranlagenbau	21	1 080	136	3 003	9 078	9 075
42.9 Sonstiger Tiefbau	9	636	65	1 889	8 863	8 662
43.1 Abbrucharbeiten und vorbereitende Baustellenarbeiten	12	407	51	1 046	4 422	4 179
43.9 Sonstige spezialisierte Bautätigkeiten	108	4 234	454	12 434	45 787	45 454
43.91.1 Dachdeckerei und Bauspenglerei	29	823	91	2 144	7 859	7 825
43.91.2 Zimmerei und Ingenieurholzbau	27	1 041	115	2 936	13 381	13 381
43.99.1 Gerüstbau	18	684	73	2 040	5 635	5 401
43.99.9 Baugewerbe, anderweitig nicht genannt	34	1 686	175	5 313	18 912	18 847

Noch: 2. Vorbereitende Baustellenarbeiten, Hoch- und Tiefbau in Schleswig-Holstein

Alle Betriebe (hochgerechnet)

2.2 Tätige Personen, Bruttoentgelte

Zeitraum		Tätige Personen			Bruttoentgelte
		insgesamt	im Bauhauptgewerbe	in anderen Bereichen	1 000 Euro
2014 ^a		22 856	22 739	117	669 771
2015 ^a		24 555	24 405	149	728 998
2015	Januar	21 910	21 803	107	47 634
	Februar	22 009	21 892	116	45 128
	März	24 642	24 477	165	55 110
	April	24 891	24 732	159	63 862
	Mai	24 932	24 778	154	60 190
	Juni	24 922	24 760	162	64 001
	Juli	24 984	24 811	173	64 433
	August	25 241	25 079	162	62 038
	September	25 412	25 250	162	66 363
	Oktober	25 421	25 270	151	64 104
	November	25 354	25 219	135	73 631
	Dezember	24 938	24 793	146	62 504
2016	Januar	23 806	23 638	169	49 232
	Februar	23 861	23 713	148	51 197
	März	24 118	23 974	144	57 851
	April	24 341	24 200	141	61 335
	Mai	24 373	24 234	139	62 814
	Juni				
	Juli				
	August				
	September				
	Oktober				
	November				
	Dezember				

^a Tätige Personen = Durchschnitt der Monate

Noch: 2. Vorbereitende Baustellenarbeiten, Hoch- und Tiefbau in Schleswig-Holstein

Alle Betriebe (hochgerechnet)

2.3 Arbeitstage, geleistete Arbeitsstunden in 1 000, Umsatz in 1 000 Euro

Zeitraum	Arbeitstage	Geleistete Arbeitsstunden insgesamt	Gesamtumsatz	Baugewerblicher Umsatz zusammen	Wohnungsbau		
					geleistete Arbeits- stunden	baugewerblicher Umsatz	
2014	252	27 913	2 908 561	2 888 499	14 507	1 428 986	
2015	254	29 492	2 995 288	2 966 157	15 174	1 478 823	
2015	Januar	21	1 634	125 226	124 439	924	67 814
	Februar	20	1 786	143 295	141 157	957	81 634
	März	22	2 408	220 697	217 771	1 235	117 282
	April	20	2 594	236 408	233 402	1 323	120 262
	Mai	18	2 399	243 922	241 685	1 215	113 138
	Juni	22	2 895	299 759	296 147	1 482	135 315
	Juli	23	2 822	314 445	311 592	1 505	167 514
	August	21	2 535	257 039	254 904	1 313	126 845
	September	22	2 900	293 992	292 396	1 453	134 834
	Oktober	22	2 827	293 953	291 362	1 399	144 433
	November	21	2 698	283 146	280 902	1 350	134 963
	Dezember	22	1 994	283 406	280 400	1 018	134 789
2016	Januar	20	1 463	129 480	127 648	746	68 612
	Februar	21	2 029	185 156	182 984	1 012	96 227
	März	21	2 340	245 237	242 938	1 153	134 385
	April	21	2 556	280 670	277 178	1 253	140 373
	Mai	20	2 526	251 747	249 519	1 229	118 502
	Juni						
	Juli						
	August						
	September						
	Oktober						
	November						
	Dezember						

Die Ergebnisse ab März 2016 der Tabellen 2.2 und 2.3 sind vorläufig. Sie werden nach Abschluss der Ergänzungserhebung 2016 mit den neu ermittelten Faktoren hochgerechnet.

Noch: 2. Vorbereitende Baustellenarbeiten, Hoch- und Tiefbau in Schleswig-Holstein

Alle Betriebe (hochgerechnet)

2.4 Geleistete Arbeitsstunden in 1 000, baugewerblicher Umsatz in 1 000 Euro

2.4.1 Gewerblicher und industrieller Bau¹

Zeitraum	Zusammen		Hochbau		Tiefbau	
	geleistete Arbeitsstunden	baugewerbl. Umsatz	geleistete Arbeitsstunden	baugewerbl. Umsatz	geleistete Arbeitsstunden	baugewerbl. Umsatz
2014	7 055	798 635	3 871	468 515	3 184	330 120
2015	7 282	743 127	4 078	411 598	3 203	331 528
2015						
Januar	398	35 113	239	20 486	159	14 627
Februar	440	31 923	268	19 952	172	11 971
März	595	54 602	322	29 738	273	24 865
April	628	61 725	338	34 153	290	27 572
Mai	600	67 006	326	37 186	273	29 820
Juni	739	87 210	386	48 130	354	39 080
Juli	625	66 144	330	30 289	295	35 855
August	599	53 994	329	32 770	269	21 224
September	734	74 567	417	44 670	317	29 896
Oktober	733	67 960	421	39 094	312	28 865
November	682	70 957	392	34 813	291	36 144
Dezember	509	71 926	310	40 317	198	31 609
2016						
Januar	414	37 791	249	17 684	165	20 107
Februar	564	59 196	309	31 829	256	27 367
März	616	59 621	340	31 017	276	28 604
April	667	75 579	370	43 700	297	31 879
Mai	671	71 253	364	38 585	307	32 668
Juni						
Juli						
August						
September						
Oktober						
November						
Dezember						

¹ Einschl. landwirtschaftl. Bau sowie Unternehmen der Bahn und Post

Noch: 2. Vorbereitende Baustellenarbeiten, Hoch- und Tiefbau in Schleswig-Holstein

Alle Betriebe (hochgerechnet)

2.4 Geleistete Arbeitsstunden in 1 000, baugewerblicher Umsatz in 1 000 Euro

2.4.2 Öffentlicher und Verkehrsbau

Zeitraum	Zusammen		Hochbau		Straßenbau		Sonstiger Tiefbau	
	geleistete Arbeitsstunden	baugewerbbl. Umsatz	geleistete Arbeitsstunden	baugewerbbl. Umsatz	geleistete Arbeitsstunden	baugewerbbl. Umsatz	geleistete Arbeitsstunden	baugewerbbl. Umsatz
2014	6 351	660 878	1 012	105 815	2 475	268 064	2 864	286 999
2015	7 038	744 207	1 005	94 443	2 701	299 579	3 333	350 184
2015								
Januar	312	21 512	62	4 133	106	5 247	144	12 131
Februar	390	27 601	61	4 870	134	6 488	195	16 242
März	578	45 886	102	8 472	212	16 226	265	21 188
April	642	51 416	79	6 623	255	21 092	308	23 702
Mai	584	61 541	67	5 564	243	28 759	272	27 218
Juni	674	73 621	95	8 982	259	27 690	321	36 949
Juli	693	77 934	92	8 159	235	32 283	366	37 492
August	624	74 065	92	9 944	266	32 626	266	31 495
September	713	82 995	93	8 216	290	39 101	330	35 678
Oktober	695	78 969	100	9 202	274	35 346	321	34 421
November	666	74 982	96	10 496	253	30 155	318	34 331
Dezember	467	73 685	66	9 782	174	24 566	227	39 337
2016								
Januar	302	21 245	50	4 926	104	5 080	148	11 239
Februar	453	27 561	65	5 201	183	11 480	205	10 880
März	570	48 932	84	7 866	242	22 904	244	18 163
April	636	61 226	90	9 301	280	28 706	266	23 219
Mai	626	59 764	92	10 154	271	29 183	262	20 427
Juni								
Juli								
August								
September								
Oktober								
November								
Dezember								

Die Ergebnisse ab März 2016 der Tabellen 2.4.1 und 2.4.2 sind vorläufig. Sie werden nach Abschluss der Ergänzungserhebung 2016 mit den neu ermittelten Faktoren hochgerechnet.

Noch: 2. Vorbereitende Baustellenarbeiten, Hoch- und Tiefbau in Schleswig-Holstein

Betriebe mit 20 und mehr tätigen Personen

2.5 Betriebe, tätige Personen, Bruttoentgelte

Zeitraum	Betriebe	Tätige Personen			Bruttoentgelte
		insgesamt	im Bauhauptgewerbe	in anderen Bereichen	1 000 Euro
2014 ^a	274	11 961	11 905	57	402 790
2015 ^a	282	12 256	12 198	58	422 800
2015					
Januar	283	11 940	11 883	57	29 655
Februar	284	11 994	11 932	62	28 095
März	284	12 101	12 041	60	31 596
April	284	12 224	12 166	58	36 614
Mai	284	12 245	12 189	56	34 508
Juni	281	12 236	12 172	64	36 974
Juli	281	12 268	12 205	63	36 941
August	281	12 396	12 337	59	35 568
September	281	12 480	12 421	59	38 047
Oktober	281	12 486	12 431	55	36 752
November	281	12 455	12 406	49	42 215
Dezember	281	12 249	12 196	53	35 835
2016					
Januar	294	12 647	12 573	74	30 287
Februar	293	12 678	12 613	65	31 496
März	293	12 815	12 752	63	35 589
April	293	12 934	12 872	62	37 732
Mai	293	12 951	12 890	61	38 643
Juni					
Juli					
August					
September					
Oktober					
November					
Dezember					

^a Betriebe und Tätige Personen = Durchschnitt der Monate

Noch: 2. Vorbereitende Baustellenarbeiten, Hoch- und Tiefbau in Schleswig-Holstein

Betriebe mit 20 und mehr tätigen Personen

2.6 Geleistete Arbeitsstunden in 1 000, Umsatz in 1 000 Euro

Zeitraum	Geleistete Arbeitsstunden insgesamt	Gesamtumsatz	Baugewerblicher Umsatz zusammen	Wohnungsbau	
				geleistete Arbeitsstunden	baugewerblicher Umsatz
2014	14 202	1 798 635	1 784 035	4 718	640 215
2015	14 636	1 750 365	1 734 932	5 048	623 025
2015					
Januar	836	77 745	77 137	324	31 938
Februar	936	87 906	86 257	335	38 447
März	1 181	124 203	122 760	407	48 786
April	1 283	135 097	133 615	437	50 025
Mai	1 187	143 973	142 870	401	47 062
Juni	1 421	171 597	169 564	494	55 948
Juli	1 376	179 116	177 709	496	69 680
August	1 248	150 816	149 763	433	52 764
September	1 440	175 421	174 633	479	56 087
Oktober	1 408	172 105	170 827	461	60 080
November	1 340	166 229	165 122	445	56 140
Dezember	980	166 157	164 675	336	56 068
2016					
Januar	779	77 078	76 044	283	32 304
Februar	1 097	110 710	109 483	384	45 306
März	1 271	146 642	145 344	438	63 272
April	1 395	171 632	169 661	476	66 092
Mai	1 378	155 813	154 555	466	55 794
Juni					
Juli					
August					
September					
Oktober					
November					
Dezember					

Noch: 2. Vorbereitende Baustellenarbeiten, Hoch- und Tiefbau in Schleswig-Holstein

Betriebe mit 20 und mehr tätigen Personen

2.7 Geleistete Arbeitsstunden in 1 000, baugewerblicher Umsatz in 1 000 Euro

2.7.1 Gewerblicher und industrieller Bau¹

Zeitraum		Zusammen		Hochbau		Tiefbau	
		geleistete Arbeitsstunden	baugewerbl. Umsatz	geleistete Arbeitsstunden	baugewerbl. Umsatz	geleistete Arbeitsstunden	baugewerbl. Umsatz
2014		4 715	597 383	2 428	323 698	2 287	218 589
2015		4 507	508 763	2 385	290 219	2 120	218 546
2015	Januar	272	27 126	152	15 569	119	11 557
	Februar	300	24 621	171	15 163	129	9 458
	März	366	37 289	187	21 009	179	16 280
	April	387	42 181	196	24 128	191	18 053
	Mai	369	45 795	189	26 270	180	19 525
	Juni	432	54 743	214	31 278	217	23 466
	Juli	385	44 874	192	21 398	194	23 476
	August	368	37 047	191	23 151	177	13 897
	September	450	51 132	242	31 558	208	19 574
	Oktober	449	46 518	244	27 619	205	18 899
	November	418	48 259	227	24 594	191	23 665
	Dezember	311	49 178	180	28 482	130	20 696
2016	Januar	271	26 676	149	12 689	122	13 987
	Februar	373	41 876	184	22 838	189	19 038
	März	407	42 154	203	22 256	204	19 898
	April	440	53 533	220	31 356	219	22 176
	Mai	444	50 411	217	27 686	227	22 725
	Juni						
	Juli						
	August						
	September						
	Oktober						
	November						
	Dezember						

¹ Einschl. landwirtschaftl. Bau sowie Unternehmen der Bahn und Post.

Noch: 2. Vorbereitende Baustellenarbeiten, Hoch- und Tiefbau in Schleswig-Holstein

Betriebe mit 20 und mehr tätigen Personen

noch: 2.7 Geleistete Arbeitsstunden in 1 000, baugewerblicher Umsatz in 1 000 Euro

2.7.2 Öffentlicher und Verkehrsbau

Zeitraum		Zusammen		Hochbau		Straßenbau		Sonstiger Tiefbau	
		geleistete Arbeitsstunden	baugewerblich. Umsatz	geleistete Arbeitsstunden	baugewerblich. Umsatz	geleistete Arbeitsstunden	baugewerblich. Umsatz	geleistete Arbeitsstunden	baugewerblich. Umsatz
2014		4 769	546 437	667	80 338	1 893	225 603	2 209	240 496
2015		5 080	603 144	642	67 001	2 028	248 283	2 412	287 858
2015	Januar	241	18 073	44	3 250	85	4 531	112	10 291
	Februar	301	23 189	43	3 807	107	5 603	151	13 778
	März	408	36 686	61	5 840	157	13 444	190	17 402
	April	460	41 409	50	4 467	190	17 476	221	19 466
	Mai	417	50 013	42	3 830	181	23 829	195	22 354
	Juni	495	58 873	62	6 449	200	22 592	234	29 832
	Juli	494	63 154	58	5 613	175	26 749	262	30 792
	August	446	59 952	58	7 052	197	27 033	191	25 867
	September	510	67 414	59	5 714	216	32 398	236	29 302
	Oktober	497	64 229	63	6 672	203	29 287	230	28 270
	November	477	60 723	61	7 541	188	24 986	228	28 196
	Dezember	334	59 429	41	6 766	129	20 355	162	32 308
2016	Januar	225	17 063	30	3 354	81	4 297	115	9 412
	Februar	340	22 301	40	3 478	142	9 712	158	9 111
	März	426	39 918	50	5 331	188	19 377	188	15 210
	April	480	50 036	56	6 306	218	24 286	206	19 444
	Mai	468	48 350	55	6 554	211	24 689	203	17 106
	Juni								
	Juli								
	August								
	September								
	Oktober								
	November								
	Dezember								

Noch: 2. Vorbereitende Baustellenarbeiten, Hoch- und Tiefbau in Schleswig-Holstein

Betriebe mit 20 und mehr tätigen Personen

2.8 Auftragseingang und Auftragsbestand

Zeitraum	Vorbereitende Baustellenarbeiten, Hoch- und Tiefbau insgesamt	Wohnungs-bau	Gewerblicher und industrieller Bau ¹		Öffentlicher und Verkehrsbau				
			Hochbau	Tiefbau	Hochbau		Straßenbau	Sonstiger Tiefbau ²	
					zusammen ²	Bund, Länder und Gemeinden, Sozialvers.			
1 000 Euro									
Auftragseingang									
2014	1 393 878	409 809	317 939	232 513	60 104	40 220	196 880	176 633	
2015	1 485 588	528 389	287 526	185 450	59 078	40 058	209 838	215 308	
2015	Januar	99 023	39 388	22 091	9 112	4 637	4 132	15 665	8 130
	Februar	105 492	35 883	20 721	14 134	2 532	1 660	15 195	17 027
	März	128 704	37 346	21 641	21 591	2 831	1 926	22 427	22 869
	April	147 439	41 917	23 014	14 102	3 861	2 344	35 083	29 462
	Mai	126 182	43 173	22 720	14 792	3 757	3 036	17 016	24 724
	Juni	143 880	54 427	35 622	16 731	5 247	4 558	17 362	14 492
	Juli	153 660	71 371	23 443	13 009	7 931	6 877	17 016	20 890
	August	113 338	30 454	27 459	18 021	4 408	3 575	16 325	16 670
	September	127 521	49 506	27 624	15 446	3 445	2 422	16 321	15 180
	Oktober	144 932	46 079	29 098	12 755	13 368	4 733	20 321	23 311
	November	90 621	30 444	17 867	16 573	5 290	3 280	10 576	9 871
	Dezember	104 796	48 401	16 226	19 184	1 771	1 515	6 531	12 682
2016	Januar	131 571	68 528	22 413	7 689	3 383	2 395	11 057	18 501
	Februar	111 467	37 899	23 693	18 917	4 641	4 087	13 856	12 462
	März	176 673	74 359	32 745	19 153	6 590	5 439	26 644	17 182
	April	169 567	60 397	18 966	23 608	7 259	5 655	40 862	18 476
	Mai	151 228	45 517	21 498	38 347	6 965	5 534	18 721	20 180
	Juni								
	Juli								
	August								
	September								
	Oktober								
	November								
	Dezember								
Auftragsbestand									
2015	31. März	657 091	213 113	155 919	102 372	20 803	13 304	70 516	94 368
	30. Juni	712 943	250 849	164 164	99 300	18 921	13 431	87 656	92 053
	30. Sept.	729 769	291 256	175 651	77 312	22 747	18 444	85 916	76 887
	31. Dez.	607 050	253 914	124 520	71 750	29 713	15 936	63 717	63 437
2016	31. März	722 571	294 411	149 138	71 739	32 202	22 276	92 104	82 977
	30. Juni								
	30. Sept.								
	31. Dez.								

¹ Einschl. landwirtschaftl. Bau sowie Unternehmen der Bahn und Post.

² Bund, Länder und Gemeinden, Sozialversicherung sowie Organisationen ohne Erwerbszweck.

Noch: 2. Vorbereitende Baustellenarbeiten, Hoch- und Tiefbau in Schleswig-Holstein

Betriebe mit 20 und mehr tätigen Personen

2.9 Ergebnisse für den Monat Mai 2016 nach Kreisen

2.9.1 Betriebe, tätige Personen, geleistete Arbeitsstunden, Bruttoentgelte

KREISFREIE STADT Kreis	Betriebe	Tätige Personen	Geleistete Arbeitsstunden				Brutto- entgelte
			insgesamt	Wohnungsbau	gewerbl. und industrieller Bau ¹	öffentlicher und Verkehrsbau	
			1 000 Stunden				
FLENSBURG	3	123	11	6	3	2	396
KIEL	12	529	53	13	28	12	1 527
LÜBECK	19	962	97	31	25	41	2 736
NEUMÜNSTER	18	781	83	28	24	31	2 331
Dithmarschen	21	875	100	32	36	32	2 577
Herzogtum Lauenburg	14	463	49	28	7	14	1 315
Nordfriesland	30	1 188	143	76	28	39	3 526
Ostholstein	12	438	46	19	13	13	1 109
Pinneberg	18	917	103	17	39	47	2 875
Plön	10	376	31	13	13	6	1 252
Rendsburg-Eckernförde	45	1 994	206	61	68	77	5 740
Schleswig-Flensburg	35	1 540	163	51	32	80	4 555
Segeberg	23	1 149	133	34	43	56	3 875
Steinburg	16	739	68	24	41	3	2 143
Stormarn	17	816	90	33	41	15	2 687
Schleswig-Holstein	293	12 890	1 378	466	444	468	38 643

Noch: 2. Vorbereitende Baustellenarbeiten, Hoch- und Tiefbau in Schleswig-Holstein

Betriebe mit 20 und mehr tätigen Personen

noch: 2.9 Ergebnisse für den Monat Mai 2016 nach Kreisen

2.9.2 Baugewerblicher Umsatz, Auftragseingang

KREISFREIE STADT Kreis	Baugewerblicher Umsatz				Auftragseingang			
	insgesamt	Wohnungs- bau	gewerbl. und industrieller Bau ¹	öffentlicher und Verkehrsbau	insgesamt	Wohnungs- bau	gewerbl. und industrieller Bau ¹	öffentlicher und Verkehrsbau
	1 000 Euro							
FLensburg	1 790	1 164	501	126	946	340	549	57
KIEL	3 474	977	1 798	699	2 383	735	1 462	186
LÜBECK	14 933	4 037	4 825	6 071	10 504	3 520	2 751	4 232
NEUMÜNSTER	8 265	3 575	1 967	2 723	11 091	1 384	1 869	7 839
Dithmarschen	9 109	2 422	3 310	3 378	8 866	1 743	2 473	4 651
Herzogtum Lauenburg	4 475	2 403	850	1 223	5 838	2 501	752	2 585
Nordfriesland	18 154	8 505	2 752	6 897	14 470	5 424	2 569	6 476
Ostholstein	5 158	2 174	1 766	1 219	3 132	1 589	895	648
Pinneberg	11 689	1 733	3 508	6 447	18 576	1 890	14 769	1 917
Plön	4 060	1 622	1 538	900	5 730	1 954	2 851	925
Rendsburg-Eckernförde	24 313	12 830	5 714	5 768	17 392	5 064	6 449	5 879
Schleswig-Flensburg	14 531	4 850	3 130	6 551	16 979	5 185	3 209	8 585
Segeberg	15 666	4 246	6 275	5 144	14 741	1 848	12 219	674
Steinburg	9 498	2 810	6 588	101	6 104	2 988	2 664	452
Stormarn	9 440	2 446	5 890	1 104	14 476	9 351	4 364	760
Schleswig-Holstein	154 555	55 794	50 411	48 350	151 228	45 517	59 845	45 866

¹ Einschl. landwirtschaftl. Bau sowie Unternehmen der Bahn und Post.

3. Bauinstallation, Sonstiger Ausbau und Erschließung von Grundstücken, Bauträger in Schleswig-Holstein

Betriebe mit 20 und mehr tätigen Personen

3.1 Bauinstallation und Sonstiger Ausbau

Zeitraum	Betriebe ¹	Tätige Personen		Geleistete Arbeitsstunden	Bruttoentgelte	Gesamtumsatz	Ausbaugewerblicher Umsatz
		insgesamt ¹	im Ausbaugewerbe ¹				
						1 000 Std.	1 000 Euro
2014 ^a	235	8 852	8 521	11 142	247 928	1 006 181	984 733
2015 ^a	239	8 945	8 601	10 976	264 279	1 002 167	978 242
2015							
1. Vierteljahr	239	8 863	8 554	2 696	61 781	196 913	192 044
2. Vierteljahr	238	8 790	8 575	2 671	64 956	247 013	240 827
3. Vierteljahr	239	9 078	8 698	2 812	67 172	250 995	245 916
4. Vierteljahr	238	9 047	8 578	2 797	70 370	307 246	299 455
2016							
1. Vierteljahr	225	8 395	8 184	2 576	61 359	180 197	175 226
2. Vierteljahr							
3. Vierteljahr							
4. Vierteljahr							

3.2 Ergebnisse für das 1. Vierteljahr 2016 nach Wirtschaftszweigen

Zeitraum	Betriebe ¹	Tätige Personen		Geleistete Arbeitsstunden	Bruttoentgelte	Gesamtumsatz	Ausbaugewerblicher Umsatz
		insgesamt ¹	im Ausbaugewerbe ¹				
						1 000 Std.	1 000 Euro
43.2/43.3 Bauinstallation, sonstiger Ausbau	225	8 395	8 184	2 576	61 359	180 197	175 226
43.2 Bauinstallation	158	6 561	6 398	2 008	48 023	147 048	143 404
43.21 Elektroinstallation	69	3 311	3 188	1 053	23 714	63 807	61 425
43.22 Gas-, Wasser-, Heizungs- sowie Lüftungs- und Klimainstallation	82	3 056	3 016	885	22 052	78 126	76 867
43.29 Dämmung gegen Kälte, Wärme, Schall und Erschütterung; sowie Sonstige Bauinstallation, anderweitig nicht genannt	7	194	194	70	2 257	5 115	5 112
43.3 Sonstiger Ausbau	67	1 834	1 786	568	13 336	33 149	31 822
43.31 Anbringen von Stuckaturen, Gipserei und Verputzerei	1
43.32 Bautischlerei und -schlosserei	8
43.33 Fußboden-, Fliesen- und Plattenlegerei, Tapeziererei	10	261	252	69	1 895	7 241	6 708
43.34.1 Maler- und Lackierergewerbe	45	1 273	1 238	417	8 296	18 401	17 785
43.34.2 Glasergewerbe	3
43.39 Sonstiger Ausbau, anderweitig nicht genannt	–	–	–	–	–	–	–
41.1 Erschließung von Grundstücken, Bauträger²	2	121	–	–	.	.	–
41.10.1 Erschließung von unbebauten Grundstücken	–	–	–	–	–	–	–
41.10.2 Bauträger für Nichtwohngebäude	–	–	–	–	–	–	–
41.10.3 Bauträger für Wohngebäude	2	121	–	–	.	.	–

¹ Am Ende des Vierteljahres.

^a Betriebe und Tätige Personen = Durchschnitt der Vierteljahresergebnisse