

STATISTISCHE BERICHTE

Kennziffer: E I 1 - j 18 HH

Verarbeitendes Gewerbe sowie Bergbau und Gewinnung von Steinen und Erden in Hamburg 2018

– endgültige Ergebnisse –

Herausgegeben am: 27. Mai 2019



Impressum

Statistische Berichte

Herausgeber:

Statistisches Amt für Hamburg und Schleswig-Holstein

– Anstalt des öffentlichen Rechts –

Steckelhörn 12
20457 Hamburg

Auskunft zu dieser Veröffentlichung:

Holger Lycke

Telefon: 0431 6895-9242

E-Mail: ProduzierendesGewerbe@statistik-nord.de

Auskunftsdienst:

E-Mail: info@statistik-nord.de

Auskünfte: 040 42831-1766

Internet: www.statistik-nord.de

© Statistisches Amt für Hamburg und Schleswig-Holstein, Hamburg 2019

Auszugsweise Vervielfältigung und Verbreitung mit Quellenangabe gestattet.

Sofern in den Produkten auf das Vorhandensein von Copyrightrechten Dritter hingewiesen wird, sind die in deren Produkten ausgewiesenen Copyrightbestimmungen zu wahren. Alle übrigen Rechte bleiben vorbehalten.

Zeichenerklärung:

0	weniger als die Hälfte von 1 in der letzten besetzten Stelle, jedoch mehr als nichts
–	nichts vorhanden (genau Null)
...	Angabe fällt später an
·	Zahlenwert unbekannt oder geheim zu halten
×	Tabellenfach gesperrt, weil Aussage nicht sinnvoll
p	vorläufiges Ergebnis
r	berichtetes Ergebnis
s	geschätztes Ergebnis
a. n. g.	anderweitig nicht genannt
u. dgl.	und dergleichen
H. v.	Herstellung von

Inhaltsverzeichnis

Seite

Vorbemerkung	4
Methodik und Begriffsdefinitionen	4
Tabellenteil	
1. Betriebe, Tätige Personen und Bruttoentgelte im Verarbeitenden Gewerbe sowie Bergbau und Gewinnung von Steinen und Erden in Hamburg nach Wirtschaftszweigen im Berichtsjahr 2018 (endgültige Ergebnisse)	6
2. Umsatz, Auslandsumsatz, Exportquote und Umsatz aus Eigenerzeugung im Verarbeitenden Gewerbe sowie Bergbau und Gewinnung von Steinen und Erden in Hamburg nach Wirtschaftszweigen im Berichtsjahr 2018 (endgültige Ergebnisse)	8
3. Betriebe, Tätige Personen, Bruttoentgelte, Umsatz und Auslandsumsatz im Verarbeitenden Gewerbe sowie Bergbau und Gewinnung von Steinen und Erden in Hamburg 1980 - 2018 (endgültige Ergebnisse)	10
Grafiken	
1. Tätige Personen, Gesamtumsatz und Auslandsumsatz der Betriebe im Verarbeitenden Gewerbe sowie Bergbau und Gewinnung von Steinen und Erden in Hamburg von 1996 - 2018 (endgültige Ergebnisse)	11
2. Tätige Personen der Betriebe im Verarbeitenden Gewerbe sowie Bergbau und Gewinnung von Steinen und Erden in Hamburg im Jahr 2018 - Veränderung in ausgewählten Wirtschaftszweigen gegenüber dem Vorjahr (endgültige Ergebnisse)	12
3. Umsatz der Betriebe im Verarbeitenden Gewerbe sowie Bergbau und Gewinnung von Steinen und Erden in Hamburg im Jahr 2018 - Veränderung in ausgewählten Wirtschaftszweigen gegenüber dem Vorjahr (endgültige Ergebnisse)	13

Vorbemerkung

Ab Berichtsmonat Januar 2009 werden die Ergebnisse des Monatsberichts für Betriebe des Verarbeitenden Gewerbes sowie des Bergbaus und der Gewinnung von Steinen und Erden in der fachlichen Gliederung der "Klassifikation der Wirtschaftszweige, Ausgabe 2008 (WZ 2008)" nachgewiesen. Mit der Einführung der WZ 2008 wird die Verordnung (EG) Nr. 1893/2006 des Europäischen Parlaments und des Rates vom 20. Dezember 2006 (ABl. Nr. L 393 S. 1) zur Einführung der Statistischen Systematik der Wirtschaftszweige in der Europäischen Gemeinschaft (NACE Rev.2) umgesetzt.

Die Anwendung der neuen Klassifikation hat Auswirkungen auf den Berichtskreis der Statistiken im Produzierenden Gewerbe, weil einige Tätigkeiten innerhalb des Produzierenden Gewerbes umgruppiert, andere zusätzlich aufgenommen oder ausgegliedert wurden. Darüber hinaus erfolgt die Kodierung der Wirtschaftszweige nunmehr nach einem völlig neuen Nummerierungssystem. An der Periodizität der Erhebung und den Erhebungsmerkmalen selbst hat sich dagegen im Wesentlichen nichts geändert.

Infolge der strukturellen Veränderungen beim Produzierenden Gewerbe durch den Übergang auf die WZ 2008 zählen jetzt zum Beispiel die Branchen des Verlagsgewerbes und des Recyclings nicht mehr in das Verarbeitende Gewerbe. Aber auch innerhalb des Verarbeitenden Gewerbes wurden mit der WZ 2008 erhebliche Anpassungen bei der Zusammensetzung der Wirtschaftszweige vorgenommen. So werden künftig Montage- und Installationsleistungen in eigenständigen Klassen der WZ 2008 nachgewiesen.

Nicht mehr zum Verarbeitenden Gewerbe zählen Betriebe, die schwerpunktmäßig fremdbezogene Waren oder Dienstleistungen in eigenem Namen bzw. im Namen des Unternehmens/der Unternehmensgruppe, zu dem/der sie gehören, verkaufen (Converter). Diese Einheiten werden künftig in der Regel dem Handel oder den Dienstleistungen zugerechnet.

Neben den Angaben für die Wirtschaftszweiggliederungen der WZ 2008 werden auch Ergebnisse für die Hauptgruppen „Vorleistungsgüter, Investitionsgüter, Gebrauchsgüter, Verbrauchsgüter und Energie“ veröffentlicht. Die Verordnung (EG) Nr. 656/2007 der Kommission vom 14. Juni 2007 (ABl. EU Nr. L 155 S. 3) legt die Definition der Hauptgruppen fest (siehe Anlage: WZ 2008 Klassifikation).

Methodik und Begriffsdefinitionen

Am 1. Januar 2007 trat Artikel 10 des Ersten Gesetzes zum Abbau bürokratischer Hemmnisse insbesondere in der mittelständischen Wirtschaft vom 22. August 2006 (Bundesgesetzblatt Teil I Seite 1970) in Kraft, durch den das Gesetz über die Statistik im Produzierenden Gewerbe geändert wird.

Ab Januar 2007 werden monatlich nur noch Betriebe mit im allgemeinen 50 und mehr tätigen Personen und einmal jährlich Betriebe von Unternehmen mit im allgemeinen 20 und mehr tätigen Personen, die nicht zum Monatsbericht melden, befragt.

Der hier vorliegende Bericht enthält die zusammengefassten Ergebnisse aus den monatlichen und jährlichen Meldungen von Betrieben des Verarbeitenden Gewerbes (einschließlich Bergbau und Gewinnung von Steinen und Erden) in Hamburg und Schleswig-Holstein.

Durch die Zusammenfassung der Ergebnisse werden – abweichend zu den Ergebnissen der Jahre 2006 und früher – die Merkmale "Anzahl der Betriebe" und "tätige Personen" zum Stand September des Berichtsjahres nachgewiesen. Für die Merkmale "Entgelte" und "Umsatz" sind Jahressummen aller Betriebe angegeben, in denen zum Stand September des Berichtsjahres mindestens eine Person tätig war.

Die Datenerhebung und Aufbereitung erfolgt nach der Wirtschaftszweigklassifikation, Ausgabe 2008 (WZ 2008).

Der Berichtskreis des Jahresberichts für Betriebe umfasst:

1. Betriebe der Wirtschaftsbereiche Bergbau und Gewinnung von Steinen und Erden (Abschnitt B) sowie Verarbeitendes Gewerbe (Abschnitt C) von Unternehmen des Produzierenden Gewerbes (Abschnitt B bis F) mit im allgemeinen 20 und mehr tätigen Personen
2. Betriebe der Wirtschaftsbereiche Bergbau und Gewinnung von Steinen und Erden (Abschnitt B) sowie Verarbeitendes Gewerbe (Abschnitt C) mit im allgemeinen 20 und mehr tätigen Personen, von Unternehmen anderer Wirtschaftsbereiche

Der Jahresbericht für Betriebe wird mit einem reduzierten Merkmalskatalog erhoben. Die Merkmale "geleistete Arbeitsstunden" und "Auftragseingang" werden nicht mehr erfragt, des weiteren kann kein Nachweis mehr nach fachlichen Betriebsteilen erfolgen. Informationen zu diesen Merkmalen liegen nur noch für den Monatsberichtskreis vor. Diese Daten werden ab Januar 2007 im Statistischen Bericht E I 1 - m veröffentlicht.

Ausnahmen von der Erfassungsgrenze

Bei Branchen mit überwiegend kleineren Betriebsgrößen wurde die Erfassungsgrenze auf 10 und mehr tätige Personen festgelegt. Dabei handelt es sich ab Berichtsjahr 2009 um folgende Klassen der WZ 2008:

WZ 2008 Bezeichnung

- | | |
|-------|---|
| 08.11 | Gewinnung von Naturwerksteinen und Natursteinen, Kalk- und Gipsstein, Kreide und Schiefer |
| 08.12 | Gewinnung von Kies, Sand, Ton und Kaolin |
| 10.91 | Herstellung von Futtermitteln für Nutztiere |
| 10.92 | Herstellung von Futtermitteln für sonstige Tiere |
| 11.06 | Herstellung von Malz |
| 16.10 | Säge-, Holz- und Holzimprägnierwerke |
| 23.63 | Herstellung von Frischbeton |

Abgrenzung der Merkmale

Die in den Tabellen dargestellten Merkmale sind folgendermaßen definiert:

Betriebe: Bei den Betrieben handelt es sich um örtliche Niederlassungen (nicht Unternehmen). Die Ergebnisse zu den Betrieben werden dem Wirtschaftsbereich zugeordnet, in dem der Schwerpunkt der wirtschaftlichen Leistung der gesamten Einheit liegt. Angaben über Betriebsteile sonstiger Wirtschaftsbereiche (Handel, Baugewerbe usw.) sind in den Ergebnissen enthalten. Durch Schwerpunktverlagerung erforderlich gewordene Umsetzungen in einen anderen Wirtschaftszweig werden nur einmal jährlich, und zwar im Januar vorgenommen.

Tätige Personen: Alle am 30. September des Berichtsjahres im Betrieb tätigen Personen einschl. der tätigen Inhaber/ Inhaberinnen, mithelfenden Familienangehörigen (auch unbezahlt mithelfende Familienangehörige, soweit sie mindestens ein Drittel der üblichen Arbeitszeit im Betrieb tätig sind), an andere Unternehmen überlassenen Mitarbeiter/ Mitarbeiterinnen und Heimarbeiter/-arbeiterinnen, aber ohne Leiharbeitnehmer/ Leiharbeitnehmerinnen. Einbezogen werden u. a. Erkrankte, Urlauber/Urlauberinnen, Kurzarbeiter/ -arbeiterinnen, Streikende, von der Aussperrung Betroffene, Personen in Altersteilzeitregelungen, Auszubildende, Saison- und Aushilfsarbeiter, kaufmännisch und gewerblich Auszubildende. Nicht berücksichtigt werden Leiharbeitnehmer/-innen.

Entgelte: Die Entgelte entsprechen der Bruttolohn- und -gehaltssumme. Dies ist die Bruttosumme der Bar- und Sachbezüge der tätigen Personen einschl. der an andere Unternehmen überlassenen Mitarbeiter/ Mitarbeiterinnen, ohne Pflichtanteile des Arbeitgebers zur Sozialversicherung und Vergütungen, die als Spesenersatz anzusehen sind.

Einbezogen sind tariflich oder frei vereinbarte Zulagen (z. B. Akkord-, Nachtarbeits-, Schmutzzulagen), Naturalvergütungen, Vergütungen für ausgefallene Arbeitszeit (z. B. Urlaubslöhne), Lohn- und Gehaltsfortzahlungen im Krankheitsfall und Zuschüsse des Arbeitgebers zum Krankengeld, Arbeitsentgelte und sonstige lohnsteuerpflichtige Zahlungen des Arbeitgebers im Rahmen von Altersteilzeitregelungen, Urlaubsbeihilfen, Gratifikationen, Gewinnbeteiligungen, tariflich oder frei vereinbarte Kindergelder und sonstige Familienzuschläge sowie Erziehungsbeihilfen, ferner vermögenswirksame Leistungen des Arbeitgebers und gezahlte Beträge an tätige Personen in eigenen

Sozialeinrichtungen (z. B. Werksarzt) sowie Bezüge von Gesellschaftern, Vorstandsmitgliedern und anderen leitenden Kräften (soweit sie steuerlich als Einkünfte aus unselbständiger Arbeit gelten) und Provisionen und Tantiemen.

Nicht einbezogen sind Anweisungen des staatlichen Kindergeldes, Sozial- und sonstige Aufwendungen des Arbeitgebers (u. a. Pflichtbeiträge zur Sozialversicherung, Aufwendungen für die betriebliche Altersversorgung, Vorruhestandszahlungen, Kurzarbeitergeld), an andere Unternehmen für entgeltliche Überlassung von Arbeitskräften gezahlte Beträge sowie Einnahmen von anderen Unternehmen für die Überlassung von Arbeitnehmern.

Umsatz: Umsatz aus eigener Erzeugung (einschl. Umsatz aus dem Verkauf von Energie und Nebenerzeugnissen und Abfällen sowie Entgelte für industrielle Dienstleistungen, wie Reparaturen, Instandhaltungen, Installationen und Montagen), Umsatz aus Handelsware und sonstigen nichtindustriellen/nichthandwerklichen Tätigkeiten (z. B. Erlöse aus Vermietung und Verpachtung sowie aus Lizenzverträgen, Provisionseinnahmen und Einnahmen aus der Veräußerung von Patenten).

Der Umsatz beruht auf Rechnungswerten (Fakturenwerte) ohne in Rechnung gestellte Umsatzsteuer. Im Umsatz enthalten sind Verbrauchsteuern und Kosten für Fracht, Verpackung und Porto, auch wenn diese gesondert berechnet werden. Außerordentliche und betriebsfremde Erträge aus dem Verkauf von Anlagegütern, aus der Verpachtung von Grundstücken, Zinsen, Dividenden u. dgl. sind nicht im Umsatz enthalten. Da es sich grundsätzlich um fakturierte Werte handelt, enthält der Umsatz auch nicht den Wert der Lieferungen, die innerhalb eines Unternehmens von Werk zu Werk stattfinden. Bei der Aufgliederung nach Ländern kann es daher vorkommen, dass Erzeugnisse, die in einem Land produziert werden, im Umsatz eines anderen Landes enthalten sind. Der regional gegliederte Umsatz entspricht daher z. T. nicht der Produktion in den einzelnen Ländern.

Inlandsumsatz: Umsatz mit Abnehmern im gesamten Bundesgebiet sowie Umsatz mit den im Bundesgebiet stationierten ausländischen Streitkräften.

Auslandsumsatz: Umsatz mit Abnehmern im Ausland und – soweit einwandfrei erkennbar – Umsatz mit deutschen Exporteuren.

Exportquote: Anteil des Auslandsumsatzes am Gesamtumsatz.

**1. Betriebe, Tätige Personen und Bruttoentgelte im Verarbeitenden Gewerbe
sowie Bergbau und Gewinnung von Steinen und Erden in Hamburg nach Wirtschaftszweigen
im Berichtsjahr 2018 (endgültige Ergebnisse)**

WZ 2008	Bezeichnung	Betriebe		Tätige Personen		Bruttoentgelte	
		Jahr			Ver- änderung gegenüber dem Vorjahr	2018	Ver- änderung gegenüber dem Vorjahr
		2018	2017	2018			
		Anzahl (Stand 30.09.)			in %	1 000 Euro	in %
B	Bergbau u. Gew. von Steinen u. Erden	5	5
06	Gewinnung von Erdöl u. Erdgas	2	2
08	Gewinnung von Steinen u. Erden	3	3	87	7,4	4 747	3,7
C	Verarbeitendes Gewerbe	451	468
10	H. v. Nahrungs- und Futtermitteln	69	71	6 865	- 2,1	293 784	- 1,4
10.1	Schlachten und Fleischverarbeitung	9	10	514	4,7	15 571	6,3
10.4	H. v. pflanzlichen und tierischen Ölen und Fetten	5	6	679	- 24,3	43 617	- 20,6
10.6	Mahl- und Schälmaschinen, H. von Stärke und Stärkeerzeugnissen	4	4	527	2,5	27 532	4,4
10.7	H. v. Back- und Teigwaren	28	27	1 820	4,7	46 517	1,5
10.71	H. v. Backwaren (ohne Dauerbackwaren)	27	26
10.8	H. v. sonstigen Nahrungsmitteln	13	13	2 523	0,4	115 148	3,0
11	Getränkeherstellung	3	4	257	- 19,9	14 150	- 21,5
12	Tabakverarbeitung	2	2
13	H.v. Textilien	3	2
15	H.v. Leder, Lederwaren und Schuhen	1	1
16	H. v. Holz-, Flecht-, Korb- und Korkwaren (ohne Möbel)	6	6	174	- 6,5	6 543	- 8,7
17	H. v. Papier, Pappe und Waren daraus	2	2
18	H. v. Druckerzeugnissen; Vervielfältigung von bespielten Ton-, Bild- und Datenträgern	31	31	1 258	- 1,9	45 167	- 0,2
18.1	H. v. Druckerzeugnissen	31	31	1 258	- 1,9	45 167	- 0,2
18.13	Druck - und Medienstufen	16	17	676	- 1,9	24 779	- 5,2
19	Kokerei und Mineralölverarbeitung	11	11	3 380	- 5,1	305 781	- 4,5
20	H. v. chemischen Erzeugnissen	31	30	4 429	11,4	268 087	9,2
20.1	H. v. chemischen Grundstoffen, Düngemitteln und Stickstoffverbindungen, Kunststoffen in Primärformen und synthetischem Kautschuk in Primärformen	14	15	1 292	5,6	97 493	4,9
20.5	H. v. sonstigen chemischen Erzeugnissen	11	9	1 251	27,8	69 715	17,9
20.59	H. v. sonstigen chem. Erzeugnissen a. n. g.	7	5	719	54,6	41 841	35,8
21	H. v. pharmazeutischen Erzeugnissen	10	8	1 472	8,1	79 893	9,8
22	H. v. Gummi- und Kunststoffwaren	18	20	3 687	5,8	193 166	4,6
22.1	H. v. Gummiwaren	8	8	2 211	8,1	120 327	6,1
22.19	H. v. sonstigen Gummiwaren	8	8	2 211	8,1	120 327	6,1
22.2	H. v. Kunststoffwaren	10	12	1 476	2,6	72 838	2,3
22.29	H. v. sonstigen Kunststoffwaren	5	6	1 163	7,4	58 940	6,6
23	H. v. Glas und Glaswaren, Keramik, Verarbeitung von Steinen und Erden	24	25	470	- 0,4	28 276	20,1
23.6	H.v. Erzeugnissen aus Beton, Zement, Gips	16	18	139	- 6,1	5 556	- 4,7
24	Metallerzeugung und -bearbeitung	6	5	4 092	5,8	284 140	5,7
25	H. v. Metallerzeugnissen	26	28	1 767	5,2	75 017	6,3
25.1	Stahl- und Leichtmetallbau	7	8	322	1,6	11 644	3,0
25.6	Oberflächenveredlung und Wärmebehandlung, Mechanik a. n. g.	11	12	639	- 0,2	32 509	1,5
25.9	H.v. sonstigen Metallwaren	5	5	184	10,2	7 281	24,0

**1. Betriebe, Tätige Personen und Bruttoentgelte im Verarbeitenden Gewerbe
sowie Bergbau und Gewinnung von Steinen und Erden in Hamburg nach Wirtschaftszweigen
im Berichtsjahr 2018 (endgültige Ergebnisse)**

WZ 2008	Bezeichnung	Betriebe		Tätige Personen		Bruttoentgelte	
		Jahr			Ver- änderung gegenüber dem Vorjahr	2018	Ver- änderung gegenüber dem Vorjahr
		2018	2017	2018			
		Anzahl (Stand 30.09.)			in %	1 000 Euro	in %
26	H. v. Datenverarbeitungsgeräten, elektronischen und optischen Erzeugnissen	23	26	4 283	- 17,3	283 316	- 0,3
26.5	H. v. Mess-, Kontroll-, Navigations- u. ä. Instrumenten und Vorrichtungen; H. v. Uhren	11	14	1 033	- 15,9	57 061	-9,0
27	H. v. elektrischen Ausrüstungen	13	14	1 151	- 22,4	62 696	- 31,8
27.1	H. v. Elektromotoren, Generatoren, Transformatoren, Elektrizitätsverteilungs- und -schalteinrichtungen	5	5	387	42,3	19 620	25,1
27.9	H. v. sonstigen elektrischen Ausrüstungen und Geräten a. n. g.	4	4	513	0,6	29 934	2,0
28	Maschinenbau	51	53	12 572	1,7	801 371	4,3
28.1	H.v. nicht wirtschaftszweigspezifischen Maschinen	15	16	3 920	- 7,0	274 679	0,7
28.14	H.v. Armaturen a. n. g.	6	6	605	5,2	33 503	6,3
28.2	H.v. sonstigen nicht wirtschaftszweigspezifischen Maschinen	16	17	4 870	5,4	277 094	5,3
28.22	H.v. Hebezeugen u. Fördermitteln	5	5	3 612	9,2	215 916	7,5
28.29	H.v. sonstigen nicht wirtschaftszweigspezifischen Maschinen a. n. g.	4	5	160	- 7,5	6 887	- 7,0
28.9	H.v. Maschinen für sonstige bestimmte Wirtschaftszweige	19	19	3 578	7,6	234 608	7,7
29	H. v. Kraftwagen und Kraftwagenteilen	1	1
30	Sonstiger Fahrzeugbau	13	14	16 175	2,6	1 300 775	6,3
30.1	Schiff- und Bootsbau	3	4	529	- 2,9	31 822	2,4
31	Herstellung von Möbeln	2	2
32	H. v. sonstigen Waren	28	32	4 779	6,7	228 800	5,3
32.5	H. v. medizinischen und zahnmedizinischen Apparaten und Materialien	23	26	3 266	10,8	149 505	6,1
33	Reparatur und Installation von Maschinen und Ausrüstungen	77	80	16 313	1,8	994 983	3,5
33.1	Reparatur von Metallerzeugnissen, Maschinen und Ausrüstungen	50	51	12 314	2,5	747 959	2,3
33.11	Reparatur von Metallerzeugnissen	4	5	352	- 13,5	20 804	- 8,8
33.12	Reparatur von Maschinen	28	27	1 887	- 1,7	120 994	1,6
33.13	Reparatur von elektronischen und optischen Geräten	3	4	826	.	61 444	.
33.14	Reparatur v. elektrischen Ausrüstungen	4	5	112	- 32,1	5 817	- 14,3
33.2	Installation von Maschinen und Ausrüstungen a. n. g.	27	29	3 999	- 0,2	247 025	7,4
B, C	Insgesamt	456	473	88 371	0,6	5 670 387	3,3
A	Vorleistungsgüterproduzenten	127	130	16 562	- 1,0	987 415	1,9
B	Investitionsgüterproduzenten	192	205	54 159	1,9	3 606 443	4,7
GG	Gebrauchsgüterproduzenten	8	8	1 041	3,0	58 829	5,0
VG	Verbrauchsgüterproduzenten	116	117	12 614	- 0,6	646 186	1,9
EN	Energie	13	13	3 995	- 5,6	371 514	- 4,2

2. Umsatz, Auslandsumsatz, Exportquote und Umsatz aus Eigenerzeugung im Verarbeitenden Gewerbe sowie Bergbau und Gewinnung von Steinen und Erden in Hamburg nach Wirtschaftszweigen im Berichtsjahr 2018 (endgültige Ergebnisse)

WZ 2008	Bezeichnung	Umsatz					Ums. a. Eigenerzeug.	
		insgesamt		darunter Auslandsumsatz			insgesamt	darunter Auslands- umsatz
		2018	Ver- änderung gegenüber dem Vorjahr	2018		Ver- änderung gegenüber dem Vorjahr	2018	
		1 000 Euro	in %	1 000 Euro	Export- quote in %	in %	1 000 Euro	
B	Bergbau u. Gew. von Steinen u. Erden
06	Gewinnung von Erdöl u. Erdgas
08	Gewinnung von Steinen u. Erden
C	Verarbeitendes Gewerbe
10	H. v. Nahrungs- und Futtermitteln	3 342 657	- 4,8	1 150 865	34,4	- 8,8	2 821 346	1 012 885
10.1	Schlachten und Fleischverarbeitung	275 444	- 4,4	.	.	.	173 171	.
10.4	H. v. pflanzlichen und tierischen Ölen und Fetten	379 771	- 26,5	289 944	76,3	- 24,5	376 273	288 246
10.6	Mahl- und Schäl- und Stärke- mühlen, H. v. Stärke und Stärkeerzeugnissen	357 118	3,7	.	.	.	256 711	.
10.7	H. v. Back- und Teigwaren	132 132	2,8	.	.	.	125 091	.
10.71	H. v. Backwaren (ohne Dauerbackwaren)
10.8	H. v. sonstigen Nahrungsmitteln	1 642 028	0,1	574 077	35,0	2,2	1 554 968	545 149
11	Getränkeherstellung	65 024	- 19,5	.	.	.	62 373	.
12	Tabakverarbeitung	.	.	-	.	.	-	-
13	H.v. Textilien
15	H.v. Leder, Lederwaren und Schuhen
16	H. v. Holz-, Flecht-, Korb- und Korkwaren (ohne Möbel)	50 654	6,5	1 458	2,9	.	42 996	1 458
17	H. v. Papier, Pappe und Waren daraus	.	.	-	.	.	.	-
18	H. v. Druckerzeugnissen; Vervielfältigung von bespielten Ton-, Bild- und Datenträgern	140 364	- 5,7	4 684	3,3	- 22,0	137 543	4 557
18.1	H. v. Druckerzeugnissen	140 364	- 5,7	4 684	3,3	- 22,0	137 543	4 557
18.13	Druck- und Mediovorstufe	64 116	- 4,2	3 390	5,3	- 12,6	63 967	3 390
19	Kokerei und Mineralölverarbeitung	35 223 494	4,1	2 849 267	8,1	1,6	5 592 635	815 226
20	H. v. chemischen Erzeugnissen	1 800 083	- 1,1	668 154	37,1	4,7	1 679 809	634 879
20.1	H. v. chemischen Grundstoffen, Düngemitteln und Stickstoffverbindungen, Kunststoffen in Primärformen und synthetischem Kautschuk in Primärformen	610 549	- 8,4	249 434	40,9	- 2,4	530 723	240 294
20.5	H. v. sonstigen chemischen Erzeugnissen	537 335	6,7	347 188	64,6	10,6	511 320	327 180
20.59	H. v. sonstigen chem. Erzeugnissen a. n. g.	270 664	13,4	190 583	70,4	13,0	254 734	177 115
21	H. v. pharmazeutischen Erzeugnissen	604 337	28,7	127 270	21,1	100,3	530 722	84 697
22	H. v. Gummi- und Kunststoffwaren	846 357	- 2,3	246 482	29,1	1,8	784 226	208 220
22.1	H. v. Gummiwaren	488 218	- 1,1	173 847	35,6	8,2	439 622	139 324
22.19	H. v. sonstigen Gummiwaren	488 218	- 1,1	173 847	35,6	8,2	439 622	139 324
22.2	H. v. .Kunststoffwaren	358 139	- 3,9	72 635	20,3	- 10,8	344 604	68 896
22.29	H. v. .sonstigen Kunststoffwaren	273 962	- 1,9	35 340	12,9	- 19,7	270 097	35 000
23	H. v. Glas und Glaswaren, Keramik, Verarbeitung von Steinen und Erden	277 856	39,5	.	.	.	113 077	.
23.6	H.v. Erzeugnissen aus Beton, Zement, Gips	80 718	- 6,3	-	-	-	74 313	-
24	Metallerzeugung und -bearbeitung	7 389 549	- 0,5	3 119 625	42,2	7,3	7 388 444	3 118 867
25	H. v. Metallerzeugnissen	287 547	8,4	14 822	5,2	- 15,6	283 718	14 271
25.1	Stahl- und Leichtmetallbau	72 460	6,0

2. Umsatz, Auslandsumsatz, Exportquote und Umsatz aus Eigenerzeugung im Verarbeitenden Gewerbe sowie Bergbau und Gewinnung von Steinen und Erden in Hamburg nach Wirtschaftszweigen im Berichtsjahr 2018 (endgültige Ergebnisse)

WZ 2008	Bezeichnung	Umsatz					Ums. a. Eigenerzeug.	
		insgesamt		darunter Auslandsumsatz			insgesamt	darunter Auslands- umsatz
		2018	Ver- änderung gegenüber dem Vorjahr	2018		Ver- änderung gegenüber dem Vorjahr	2018	
		1 000 Euro	in %	1 000 Euro	Export- quote in %	in %	1 000 Euro	
25.6	Oberflächenveredlung u. Wärmebehandlung, Mechanik a. n. g.	89 985	11,0	10 925	12,1	- 7,4	89 985	10 925
25.9	H.v. sonstigen Metallwaren	34 198	9,0	2 580	7,5	- 37,4	32 934	2 076
26	H. v. Datenverarbeitungsgeräten, elektronischen und optischen Erzeugnissen	1 560 222	7,5	852 982	54,7	16,9	1 554 099	851 311
26.5	H. v. Mess-, Kontroll-, Navigations- u. ä. Instrumenten und Vorrichtungen; H. v. Uhren	219 866	15,0	117 935	53,6	54,3	217 053	116 516
27	H. v. elektrischen Ausrüstungen	214 868	- 69,3	129 019	60,0	- 39,5	210 660	127 246
27.1	H. v. Elektromotoren, Generatoren, Transformatoren, Elektrizitätsverteilungs- und -schaltanlagen	70 907	- 6,9	37 810	53,3	- 5,9	68 488	36 217
27.9	H. v. sonstigen elektrischen Ausrüstungen und Geräten a. n. g.	106 633	- 4,2	74 502	69,9	- 0,6	105 123	74 500
28	Maschinenbau	6 134 462	4,4	3 253 218	53,0	13,9	5 512 195	2 789 887
28.1	H.v. nicht wirtschaftszweigspezifischen Maschinen	3 256 719	4,5	1 173 719	36,0	38,2	3 255 074	1 172 805
28.14	H.v. Armaturen a. n. g.	91 297	19,2	68 520	75,1	22,6	89 652	67 605
28.2	H.v. sonstigen nicht wirtschaftszweigspezifischen Maschinen	1 373 571	4,2	849 090	61,8	4,3	1 195 467	775 745
28.22	H.v. Hebezeugen u. Fördermitteln	1 035 447	676 087
28.29	H.v. sonstigen nicht wirtschaftszweigspezifischen Maschinen a. n. g.	23 417	- 63,9	.	.	.	18 881	.
28.9	H.v. Maschinen für sonstige bestimmte Wirtschaftszweige	1 443 677	3,2	1 193 185	82,6	2,7	1 001 160	804 115
29	H. v. Kraftwagen und Kraftwagenteilen
30	Sonstiger Fahrzeugbau
30.1	Schiff- und Bootsbau	271 997	155,3	.	.	.	271 997	.
31	Herstellung von Möbeln	.	.	-	-	.	.	-
32	H. v. sonstigen Waren	1 188 333	3,1	779 354	65,6	4,8	860 270	500 493
32.5	H. v. medizinischen und zahnmedizinischen Apparaten und Materialien	614 807	3,0	263 715	42,9	.	560 678	240 270
33	Reparatur und Installation von Maschinen und Ausrüstungen	5 730 194	10,0	2 714 083	47,4	8,3	5 286 159	2 669 742
33.1	Reparatur von Metallerzeugnissen, Maschinen und Ausrüstungen	5 049 496	11,5	.	.	.	4 671 555	.
33.11	Reparatur von Metallerzeugnissen	49 106	- 16,8	.	.	.	25 455	.
33.12	Reparatur von Maschinen	490 325	36,6	108 942	22,2	93,1	435 495	92 608
33.13	Reparatur von elektronischen und optischen Geräten	30 895	.
33.14	Reparatur v. elektrischen Ausrüstungen	19 489	0,8	.	.	.	10 816	.
33.2	Installation von Maschinen und Ausrüstungen a. n. g.	680 698	0,1	.	.	.	614 604	.
B, C	Insgesamt	79 745 883	2,0	24 990 432	31,3	3,6	42 471 381	21 805 897

2. Umsatz, Auslandsumsatz, Exportquote und Umsatz aus Eigenerzeugung im Verarbeitenden Gewerbe sowie Bergbau und Gewinnung von Steinen und Erden in Hamburg nach Wirtschaftszweigen im Berichtsjahr 2018 (endgültige Ergebnisse)

WZ 2008	Bezeichnung	Umsatz					Ums. a. Eigenerzeug.	
		insgesamt		darunter Auslandsumsatz			insgesamt	darunter Auslands- umsatz
		2018	Ver- änderung gegenüber dem Vorjahr	2018		Ver- änderung gegenüber dem Vorjahr	2018	
		1 000 Euro	in %	1 000 Euro	Export- quote in %	in %	1 000 Euro	
A	Vorleistungsgüterproduzenten	11 287 383	- 3,4	4 686 922	41,5	6,2	10 780 240	4 442 878
B	Investitionsgüterproduzenten	22 664 414	2,1	15 745 458	69,5	3,6	21 527 667	15 202 511
GG	Gebrauchsgüterproduzenten	728 957	4,8	157 367	21,6	14,0	728 957	157 367
VG	Verbrauchsgüterproduzenten	9 609 643	0,9	1 551 418	16,1	- 1,1	3 609 889	1 187 915
EN	Energie	35 455 486	4,1	2 849 267	8,0	1,6	5 824 627	815 226

**3. Betriebe, Tätige Personen, Bruttoentgelte, Umsatz und Auslandsumsatz
im Verarbeitenden Gewerbe sowie Bergbau und Gewinnung von Steinen und Erden
in Hamburg 1980 bis 2018 (endgültige Ergebnisse)**

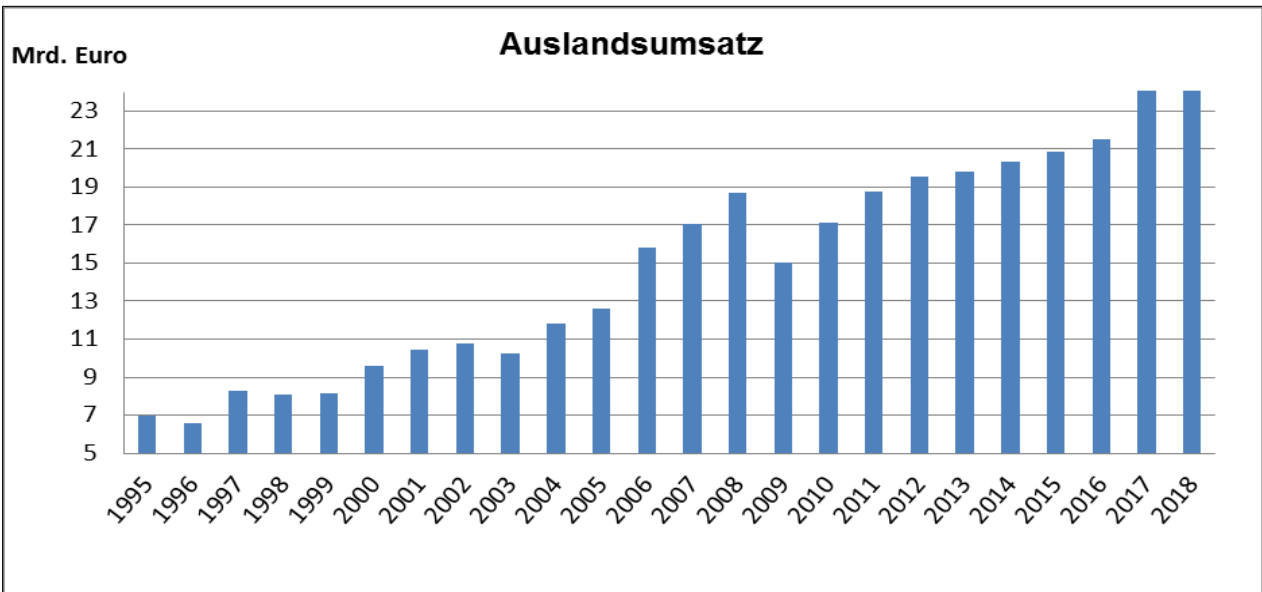
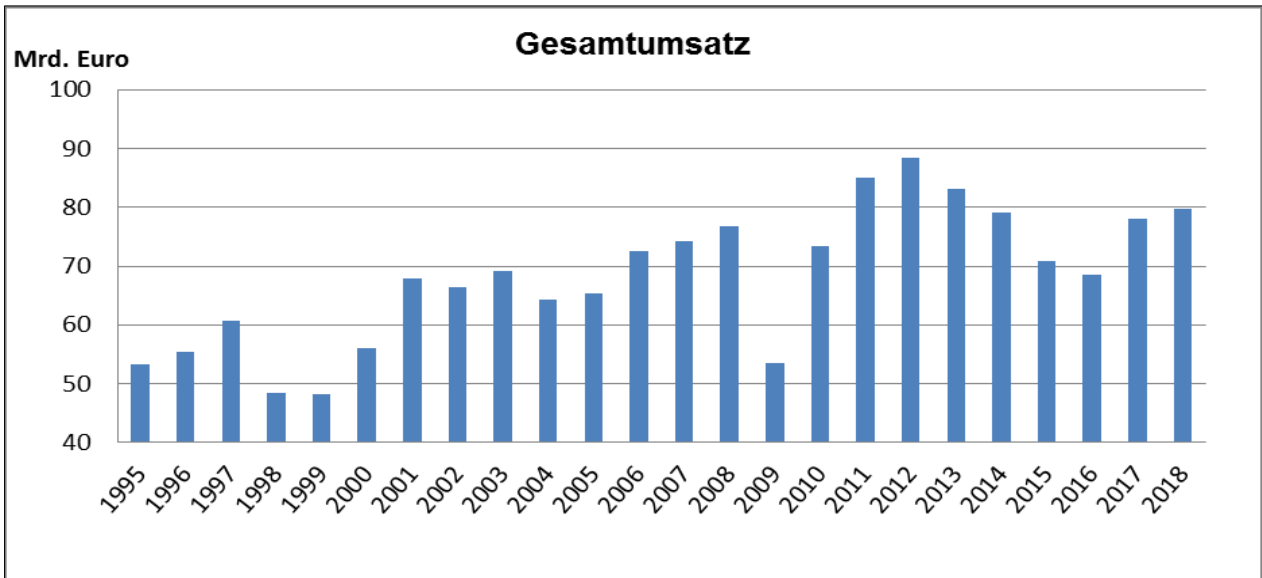
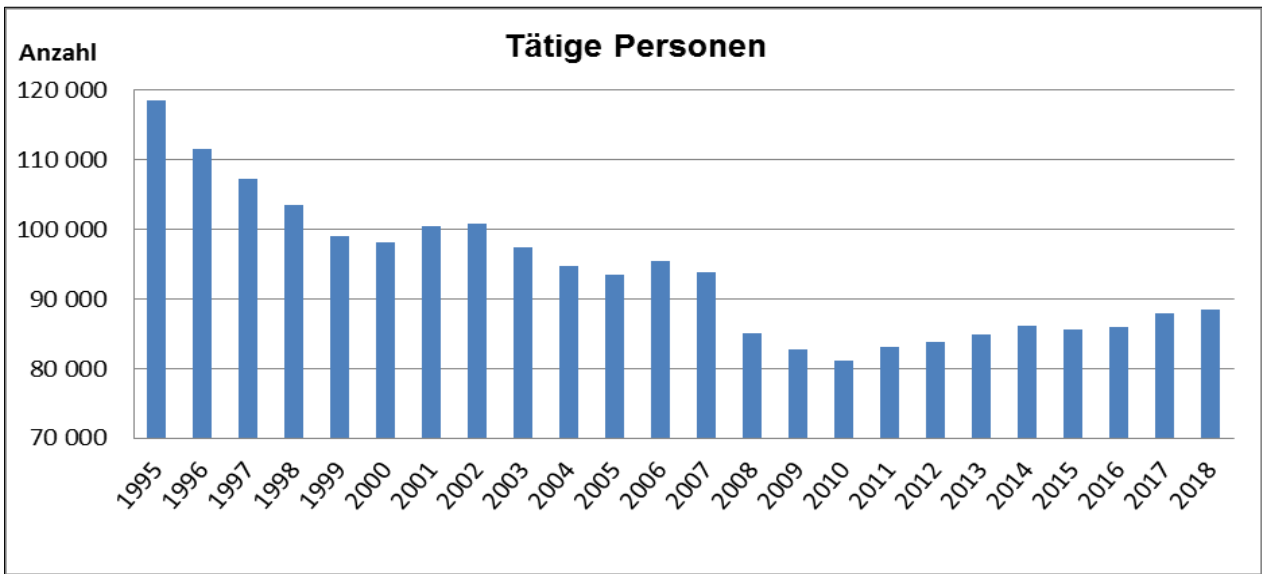
Jahr	Betriebe	Tätige Personen	Bruttoentgelte	Umsatz	
				insgesamt	darunter Auslandsumsatz
	Anzahl ¹		1 000 Euro		
1980	994	168 055	3 333 028	36 130 453	3 505 371
1981	949	165 053	3 497 308	40 624 298	4 171 708
1982	915	159 383	3 537 156	42 761 083	4 640 896
1983	897	150 824	3 453 189	41 480 147	4 487 638
1984	856	143 372	3 416 026	43 002 491	4 554 739
1985	819	139 684	3 475 589	46 641 384	4 617 801
1986	800	138 840	3 584 630	35 919 701	3 882 504
1987	775	136 249	3 630 495	35 248 937	3 794 736
1988	764	134 334	3 724 510	33 934 745	4 036 387
1989	765	134 014	3 827 627	40 607 927	4 484 879
1990	774	134 691	4 038 097	46 061 323	5 017 040
1991	761	136 576	4 349 575	52 554 706	5 468 500
1992	757	134 214	4 512 865	52 110 282	5 159 013
1993	740	126 597	4 408 556	50 163 524	5 095 412
1994	716	119 801	4 345 709	50 478 760	5 387 556
1995 ^a	646	118 464	4 458 334	53 278 763	6 943 144
1996	612	111 544	4 370 283	55 371 956	6 557 769
1997	623	107 253	4 269 709	60 710 454	8 280 764
1998	602	103 463	4 270 041	48 430 705	8 105 464
1999	582	98 926	4 198 514	48 190 293	8 182 730
2000	592	98 154	4 263 113	56 014 702	9 569 050
2001	570	100 422	4 502 203	67 861 795	10 464 574
2002	566	100 868	4 569 123	66 481 294	10 788 499
2003	531	97 367	4 547 688	69 161 973	10 230 107
2004	535	94 725	4 473 541	64 266 307	11 851 867
2005	507	93 496	4 527 142	65 293 897	12 574 466
2006	518	95 427	4 619 280	72 514 648	15 829 050
2007	506	93 755	4 657 250	74 176 770	17 072 669
2008	470	85 118	4 303 940	76 788 139	18 677 331
2009 ^b	462	82 782	4 292 131	53 462 495	15 048 748
2010	459	81 089	4 288 455	73 497 409	17 119 031
2011	461	83 058	4 483 103	85 064 473	18 748 015
2012	449	83 766	4 653 116	88 419 481	19 537 292
2013	445	84 853	4 875 294	83 060 160	19 797 360
2014	445	86 087	5 076 618	79 153 644	20 348 091
2015	433	85 622	5 219 781	70 914 314	20 863 282
2016	444	85 986	5 295 783	68 567 351	21 526 064
2017	473	87 831	5 490 261	78 171 436	24 115 077
2018	456	88 371	5 670 387	79 745 883	24 990 432

¹ Jahresdurchschnitt errechnet aus Monatsangaben; ab Berichtsjahr 2007 stichtagsbezogene Angaben (Stand 30.09.)

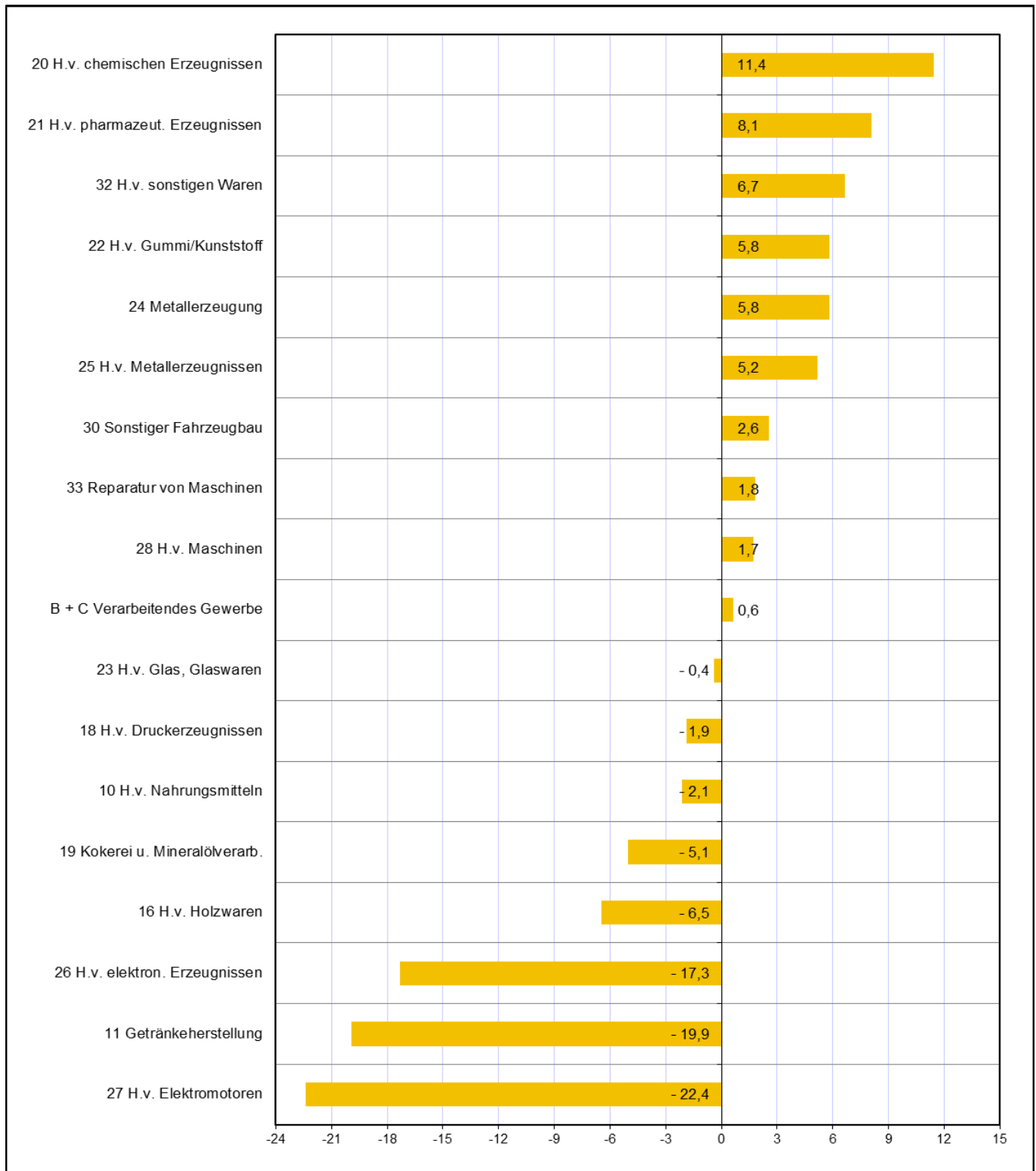
^a Infolge der Einführung der Wirtschaftszweigklassifikation WZ 1995 sind Vorjahresvergleiche nur in eingeschränktem Maße möglich

^b Infolge der Einführung der Wirtschaftszweigklassifikation WZ 2008 sind Vorjahresvergleiche nur in eingeschränktem Maße möglich

**Grafik 1: Tätige Personen, Umsatz und Auslandsumsatz der Betriebe im Verarbeitenden Gewerbe sowie Bergbau und Gewinnung von Steinen und Erden in Hamburg
1995 bis 2018
(Endgültige Ergebnisse)**



Grafik 2: Tätige Personen der Betriebe im Verarbeitenden Gewerbe sowie Bergbau und Gewinnung von Steinen und Erden in Hamburg im Jahr 2018
 Veränderung in ausgewählten Wirtschaftszweigen gegenüber dem Vorjahr in %
 (Endgültige Ergebnisse)



Grafik 3: Umsatz der Betriebe im Verarbeitenden Gewerbe sowie Bergbau und Gewinnung von Steinen und Erden in Hamburg im Jahr 2018
 Veränderung in ausgewählten Wirtschaftszweigen gegenüber dem Vorjahr in %
 (Endgültige Ergebnisse)

