

# Statistische Berichte



Statistisches Amt  
für Hamburg und Schleswig-Holstein

STATISTIKAMT NORD

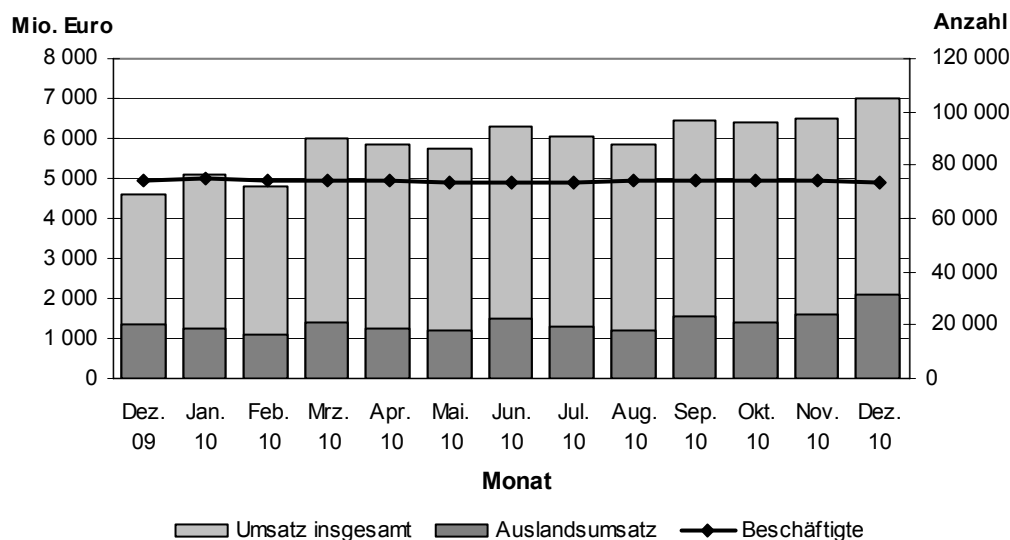
E I 1 - m 12/10

10. März 2011

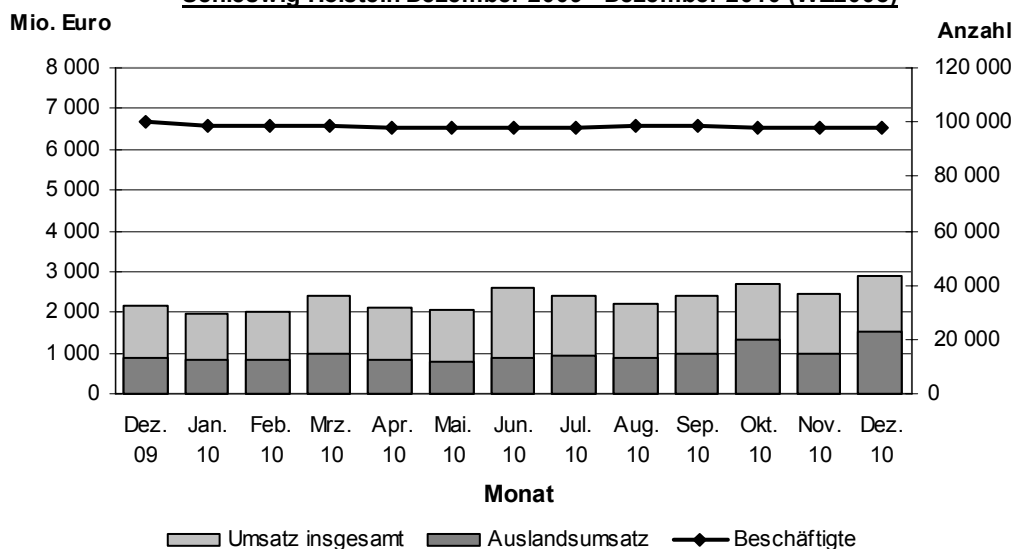
## Verarbeitendes Gewerbe in Hamburg und Schleswig-Holstein Dezember 2010

(einschließlich Bergbau und Gewinnung von Steinen und Erden)

### Beschäftigten- und Umsatzentwicklung im Verarbeitenden Gewerbe Hamburg Dezember 2009 - Dezember 2010 (WZ2008)



### Beschäftigten- und Umsatzentwicklung im Verarbeitenden Gewerbe Schleswig-Holstein Dezember 2009 - Dezember 2010 (WZ2008)



Auskunft zu dieser Veröffentlichung: Holger Lycke · Telefon: 0431 6895-9242 · E-Mail: [ProduzierendesGewerbe@statistik-nord.de](mailto:ProduzierendesGewerbe@statistik-nord.de)

Statistisches Amt für Hamburg und Schleswig-Holstein · Anstalt des öffentlichen Rechts · Post: 20453 Hamburg · E-Mail: [poststelle@statistik-nord.de](mailto:poststelle@statistik-nord.de)  
Internet: [www.statistik-nord.de](http://www.statistik-nord.de) © Auszugsweise Vervielfältigung und Verbreitung mit Quellenangabe gestattet.

<b>Inhaltsverzeichnis</b>	<b>Seite</b>
Vorbemerkung .....	3
Methodik und Begriffsdefinitionen .....	3
Zeichenerklärung.....	5

## **Tabellen**

1. Betriebe, Beschäftigte, geleistete Arbeitsstunden und Bruttoentgelte der Betriebe im Verarbeitenden Gewerbe Hamburg nach Wirtschaftszweigen .....	6
2. Umsatz der Betriebe im Verarbeitenden Gewerbe Hamburg nach Wirtschaftszweigen .....	8
3. Beschäftigte und Umsatz der fachlichen Betriebsteile im Verarbeitenden Gewerbe Hamburg nach Wirtschaftszweigen .....	10
4. Auftragseingang der fachlichen Betriebsteile in ausgewählten Bereichen des Verarbeitenden Gewerbes Hamburg .....	13
5. Betriebe, Beschäftigte, geleistete Arbeitsstunden und Bruttoentgelte im Verarbeitenden Gewerbe Schleswig-Holstein nach Wirtschaftszweigen .....	14
6. Umsatz der Betriebe im Verarbeitenden Gewerbe Schleswig-Holstein nach Wirtschaftszweigen .....	18
7. Beschäftigte und Umsatz der fachlichen Betriebsteile im Verarbeitenden Gewerbe Schleswig-Holstein nach Wirtschaftszweigen .....	22
8. Auftragseingang der fachlichen Betriebsteile in ausgewählten Bereichen des Verarbeitenden Gewerbes Schleswig-Holstein .....	28

## **Grafiken**

Beschäftigten- und Umsatzentwicklung im Verarbeitenden Gewerbe Hamburg Dezember 2009 bis Dezember 2010 (WZ 2008) .....	1
Beschäftigten- und Umsatzentwicklung im Verarbeitenden Gewerbe Schleswig-Holstein Dezember 2009 bis Dezember 2010 (WZ 2008) .....	1

## Vorbemerkung

Ab Berichtsmontat Januar 2009 werden die Ergebnisse des Monatsberichts für Betriebe des Verarbeitenden Gewerbes sowie des Bergbaus und der Gewinnung von Steinen und Erden in der fachlichen Gliederung der „Klassifikation der Wirtschaftszweige, Ausgabe 2008 (WZ 2008)“ nachgewiesen. Mit der Einführung der WZ 2008 wird die Verordnung (EG) Nr. 1893/2006 des Europäischen Parlaments und des Rates vom 20. Dezember 2006 (ABl. Nr. L 393 S. 1) zur Einführung der Statistischen Systematik der Wirtschaftszweige in der Europäischen Gemeinschaft (NACE Rev.2) umgesetzt.

Die Anwendung der neuen Klassifikation hat Auswirkungen auf den Berichtskreis der Statistiken im Produzierenden Gewerbe, weil einige Tätigkeiten innerhalb des Produzierenden Gewerbes umgruppiert, andere zusätzlich aufgenommen oder ausgegliedert wurden. Darüber hinaus erfolgt die Kodierung der Wirtschaftszweige nunmehr nach einem völlig neuen Nummerierungssystem. An der Periodizität der Erhebung und den Erhebungsmerkmalen selbst hat sich dagegen im Wesentlichen nichts geändert.

Infolge der strukturellen Veränderungen beim Produzierenden Gewerbe durch den Übergang auf die WZ 2008 zählen jetzt zum Beispiel die Branchen des Verlagsgewerbes und des Recyclings nicht mehr in das Verarbeitende Gewerbe. Aber auch innerhalb des Verarbeitenden Gewerbes wurden mit der WZ 2008 erhebliche Anpassungen bei der Zusammensetzung der Wirtschaftszweige vorgenommen. So werden künftig Montage- und Installationsleistungen in eigenständigen Klassen der WZ 2008 nachgewiesen.

Nicht mehr zum Verarbeitenden Gewerbe zählen Betriebe, die schwerpunktmäßig fremdbezogene Waren oder Dienstleistungen in eigenem Namen bzw. im Namen des Unternehmens/der Unternehmensgruppe, zu dem/der sie gehören, verkaufen (Converter). Diese Einheiten werden künftig in der Regel dem Handel oder den Dienstleistungen zugerechnet.

Neben den Angaben für die Wirtschaftszweiggliederungen der WZ 2008 werden auch Ergebnisse für die Hauptgruppen „Vorleistungsgüter, Investitionsgüter, Gebrauchsgüter, Verbrauchsgüter und Energie“ veröffentlicht. Die Verordnung (EG) Nr. 656/2007 der Kommission vom 14. Juni 2007 (ABl. EU Nr. L 155 S. 3) legt die Definition der Hauptgruppen fest.

Um einen korrekten Vergleich mit den Vorjahreswerten zu ermöglichen, wurden die Ergebnisse des Jahres 2008 auf die WZ 2008 umgeschlüsselt. (Bei den Ergebnissen der Fachlichen Betriebsteile war dies nur eingeschränkt möglich. Aus diesem Grund wurde hier auf die Veröffentlichung von Veränderungsraten gegenüber den Vorjahreszeiträumen verzichtet. Um die Struktur des Verarbeitenden Gewerbes nach Fachlichen Betriebsteilen in der Gliederung der WZ 2008 darstellen zu können, wurden zwar entsprechende Vorperiodendaten errechnet, auf einen direkten Vergleich mit den ab Januar 2009 erhobenen Daten wurde jedoch aus methodischen Gründen verzichtet.)

## Methodik

In den Statistischen Berichten der Reihe E I 1 werden Ergebnisse für die im Rahmen des Monatsberichtes für Betriebe des Verarbeitenden Gewerbes sowie des Bergbaus und der Gewinnung von Steinen und Erden erhobenen Merkmale (einschl. der Zahl der befragten Einheiten) dargestellt. Neben absoluten Zahlenangaben werden auch Veränderungsraten zum Vorjahresmonat angegeben. Die Daten, u. a. über Beschäftigte und Umsätze, können sowohl der Beurteilung der konjunkturellen Situation im betreffenden Wirtschaftsbereich als auch der Strukturanalyse dienen.

## Berichtskreis

Der Berichtskreis des Monatsberichts für Betriebe umfasst:

Sämtliche Betriebe des Wirtschaftsbereichs Verarbeitendes Gewerbe sowie Bergbau und Gewinnung von Steinen und Erden mit mindestens 50 tätigen Personen;

Die Betriebe des Wirtschaftsbereichs Verarbeitendes Gewerbe sowie Bergbau und Gewinnung von Steinen und Erden mit mindestens 50 tätigen Personen, sofern sie zu Unternehmen gehören, deren wirtschaftlicher Schwerpunkt außerhalb des Produzierenden Gewerbes liegt.

Der Berichtskreis wird jeweils zum Januar eines Berichtsjahres auf der Grundlage der Daten zur Anzahl der Beschäftigten im September des Vorjahres neu festgelegt. Die erstmalige Einbeziehung von „Aufsteigern“ bzw. die Nichtberücksichtigung von „Absteigern“ führt zu Jahresbeginn regelmäßig zu geringfügigen Sprüngen in den nachgewiesenen Zeitreihen.

Mit Einführung der WZ 2008 werden Einheiten (Betriebe) ohne eigene Warenproduktion, die fremdbezogene Waren oder Dienstleistungen in eigenem Namen bzw. im Namen des Unternehmens/ der Unternehmensgruppe, zu dem/der sie gehören, verkaufen (Converter), nicht mehr dem Verarbeitenden Gewerbe zugerechnet.

## Darstellung der Ergebnisse

Bei Betrieben werden die Merkmale „Beschäftigte“ und „Umsatz“ sowohl für Betriebe als auch für fachliche Betriebsteile aufbereitet. Bei der Aufbereitung für Betriebe (Tabellen 1, 2; 5, 6) werden die Ergebnisse nach örtlichen Betriebseinheiten aufgerechnet, d. h., es werden kombinierte Betriebe (Betriebe mit fachlichen Betriebsteilen in mehreren WZ 2008-Klassen, z. B. Maschinenbau und Gießerei) mit den Angaben für den gesamten Betrieb der WZ 2008-Klasse zugerechnet, in der das wirtschaftliche Schwergewicht des Betriebes liegt.

In der Aufbereitung für fachliche Betriebsteile (Tabellen 3; 7) werden dagegen die Ergebnisse der fachlichen Betriebsteile kombinierter Betriebe auf die verschiedenen WZ 2008-Klassen aufgeteilt, denen die einzelnen Betriebsteile ihrer Produktion entsprechend zuzurechnen sind.

Das Ergebnis „Verarbeitendes Gewerbe sowie Bergbau und Gewinnung von Steinen und Erden insgesamt“ für Betriebe enthält die Angaben für Betriebsteile der sonstigen Wirtschaftsbereiche, d. h. Handel, Transport, Baugewerbe, Landwirtschaft u. a. m. Im Ergebnis „Verarbeitendes Gewerbe sowie Bergbau und Gewinnung von Steinen und Erden insgesamt“ für fachliche Betriebsteile sind die Angaben für Betriebsteile der sonstigen Wirtschaftsbereiche nicht enthalten. Bei den Umsatzangaben für die fachlichen Betriebsteile bleiben somit z. B. die Umsätze aus dem Verkauf von Handelsware unberücksichtigt.

## Abgrenzung der Merkmale

Die in den Tabellen dargestellten Merkmale sind folgendermaßen definiert:

**Betrieb:** Örtliche Niederlassung (nicht Unternehmen) des Wirtschaftsbereichs Bergbau und Gewinnung von Steinen und Erden, Verarbeitendes Gewerbe (einschl. Verwaltungs-, Reparatur-, Montage- und Hilfsbetriebe, die mit dem meldenden Betrieb örtlich verbunden sind oder in dessen Nähe liegen). Örtlich getrennte Hauptverwaltungen von Unternehmen des Erhebungsbereichs werden ebenfalls als eigenständige Betriebe dieses Bereichs erfasst. Die Merkmalswerte sind für den gesamten Betrieb zu melden und schließen auch die nichtproduzierenden Teile ein.

**Beschäftigte:** Alle am Monatsende im Betrieb tätigen Personen einschl. der tätigen Inhaber/Inhaberinnen, mithelfenden Familienangehörigen (auch unbezahlt mithelfende Familienangehörige, soweit sie mindestens ein Drittel der üblichen Arbeitszeit im Betrieb tätig sind), an andere Unternehmen überlassenen Mitarbeiter/Mitarbeiterinnen und Heimarbeiter/-arbeiterinnen, aber ohne Leiharbeitnehmer/Leiharbeiterinnen. Einbezogen werden u. a. Erkrankte, Urlauber/Urlauberinnen, Kurzarbeiter/-arbeiterinnen, Streikende, von der Aussperrung Betroffene, Personen in Altersteilzeitregelungen, Auszubildende, Saison- und Aushilfsarbeiter/-arbeiterinnen sowie Teilzeitbeschäftigte. Die Beschäftigten umfassen auch die kaufmännischen Auszubildenden (einschl. der Auszubildenden in den übrigen nichtgewerblichen Ausbildungsberufen) und die gewerblich Auszubildenden.

**Geleistete Arbeitsstunden:** Zu melden sind die von allen Beschäftigten (einschl. der Heimarbeiter/-arbeiterinnen und der Auszubildenden) im Betrieb tatsächlich geleisteten (nicht die bezahlten) Stunden, einschl. Über-, Nacht-, Sonntags- und Feiertagsstunden.

**Entgelte:** Die Entgelte entsprechen der Bruttolohn- und -gehaltssumme. Dies ist die Bruttosumme der Bar- und Sachbezüge der tätigen Personen einschl. der an andere Unternehmen überlassenen Mitarbeiter/ Mitarbeiterinnen, ohne Pflichtanteile des Arbeitgebers zur Sozialversicherung und Vergütungen, die als Spesenersatz anzusehen sind.

Einzubeziehen sind tariflich oder frei vereinbarte Zulagen (z. B. Akkord-, Nachtarbeits-, Schmutzzulagen), Naturalvergütungen, Vergütungen für ausgefallene Arbeitszeit (z. B. Urlaubslöhne), Lohn- und Gehaltsfortzahlungen im Krankheitsfall und Zuschüsse des Arbeitgebers zum Krankengeld, Arbeitsentgelte und sonstige lohnsteuerpflichtige Zahlungen des Arbeitgebers im Rahmen von Altersteilzeitregelungen, Urlaubsbeihilfen, Gratifikationen, Gewinnbeteiligungen, tariflich oder frei vereinbarte Kindergelder und sonstige Familienzuschläge sowie Erziehungsbeihilfen, ferner vermögenswirksame Leistungen des Arbeitgebers und gezahlte Beträge an tätige Personen in eigenen Sozialeinrichtungen (z. B. Werksarzt) sowie Bezüge von Gesellschaftern, Vorstandsmitgliedern und anderen leitenden Kräften (soweit sie steuerlich als Einkünfte aus unselbständiger Arbeit gelten) und Provisionen und Tantiemen.

Nicht einzubeziehen sind Anweisungen des staatlichen Kindergeldes, Sozial- und sonstige Aufwendungen des Arbeitgebers (u. a. Pflichtbeiträge zur Sozialversicherung, Aufwendungen für die betriebliche Altersversorgung, Vorruhestandszahlungen, Kurzarbeitergeld), an andere Unternehmen für entgeltliche Überlassung von Arbeitskräften gezahlte Beträge sowie Einnahmen von anderen Unternehmen für die Überlassung von Arbeitnehmern.

**Umsatz:** Umsatz aus eigener Erzeugung (einschl. Umsatz aus dem Verkauf von Energie und Nebenerzeugnissen und Abfällen sowie Entgelte für industrielle Dienstleistungen, wie Reparaturen, Instandhaltungen, Installationen und Montagen), Umsatz aus Handelsware und sonstigen nichtindustriellen/ nichthandwerklichen Tätigkeiten (z. B. Erlöse aus Vermietung und Verpachtung sowie aus Lizenzverträgen, Provisionseinnahmen und Einnahmen aus der Veräußerung von Patenten).

Der Umsatz beruht auf Rechnungswerten (Fakturenwerte) ohne in Rechnung gestellte Umsatzsteuer. Im Umsatz enthalten sind Verbrauchsteuern und Kosten für Fracht, Verpackung und Porto, auch wenn diese gesondert berechnet werden. Außerordentliche und betriebsfremde Erträge aus dem Verkauf von Anlagegütern, aus der Verpachtung von Grundstücken, Zinsen, Dividenden u. dgl. sind nicht im Umsatz enthalten. Da es sich grundsätzlich um fakturierte Werte handelt, enthält der Umsatz auch nicht den Wert der Lieferungen, die innerhalb eines Unternehmens von Werk zu Werk stattfinden. Bei der Aufgliederung

nach Ländern kann es daher vorkommen, dass Erzeugnisse, die in einem Land produziert werden, im Umsatz eines anderen Landes enthalten sind. Der regional gegliederte Umsatz entspricht daher z. T. nicht der Produktion in den einzelnen Ländern.

**Inlandsumsatz:** Umsatz mit Abnehmern im gesamten Bundesgebiet sowie Umsatz mit den im Bundesgebiet stationierten ausländischen Streitkräften.

**Auslandsumsatz:** Umsatz mit Abnehmern im Ausland und – soweit einwandfrei erkennbar – Umsatz mit deutschen Exporteuren.

Als Auslandsumsatz mit der Eurozone gilt der Umsatz mit den Staaten der Eurozone, d. h., mit Belgien, Finnland, Frankreich, Griechenland, Irland, Italien, Luxemburg, Malta, den Niederlanden, Österreich, Portugal, Slowenien, Spanien, Zypern und Slowakei. Als Auslandsumsatz mit dem sonstigen Ausland gilt der Umsatz mit allen Staaten außer den oben genannten Staaten der Eurozone.

**Exportquote:** Anteil des Auslandsumsatzes am Gesamtumsatz.

### Zeichenerklärung

H. v. = Herstellung von	– = nichts vorhanden
p = vorläufige Zahl	· = Zahlenwert unbekannt oder geheim zu halten
r = berichtigte Zahl	… = Angabe fällt später an
0 = weniger als die Hälfte von 1 in der letzten besetzten Stelle, jedoch mehr als nichts	× = Tabellenfach gesperrt, weil Aussage nicht sinnvoll

**Mit dem Bericht für Januar 2010 wird erstmals die p %-Regel in der primären Tabellengeheimhaltung für das Verarbeitende Gewerbe in Hamburg und Schleswig-Holstein angewendet.**

**Sie ersetzt die Geheimhaltung nach der (1, k) - Dominanz-Regel.**

**Nach der p % - Regel ist der Tabellenwert dann geheim zu halten, wenn die Differenz zwischen dem Tabellenwert und dem zweitgrößten Einzelwert den größten Einzelwert um weniger als p% übersteigt.**

**1. Betriebe, Beschäftigte, geleistete Arbeitsstunden und Bruttoentgelte im Verarbeitenden Gewerbe Hamburg nach Wirtschaftszweigen Dezember 2010 [vorläufige Ergebnisse]**

WZ 2008	Bezeichnung	Betriebe		Beschäftigte		Geleistete Arbeitsstunden		Bruttoentgelte	
		Dezember			Veränderung zum Vorjahresmonat in %	Dez. 2010	Veränderung zum Vorjahresmonat in %	Dez. 2010	Veränderung zum Vorjahresmonat in %
		2010	2009	2010					
		Anzahl			1 000 Std.	1 000 Euro			
<b>10</b>	<b>H. v. Nahrungs- und Futtermitteln</b>	32	31	5 042	1,8	747	6,0	18 469	7,8
10.1	Schlachten und Fleischverarbeitung	4	4	253	0,4	36	0,2	575	20,5
10.4	H. v. pflanzlichen und tierischen Ölen und Fetten	4	4	758	- 5,0	119	1,0	3 406	- 2,8
10.6	Mahl- und Schälmmühlen, H. v. Stärke und Stärkerzeugnissen	5	5	566	3,5	93	13,5	3 419	47,0
10.7	H. v. Back- und Teigwaren	6	6	1 127	3,3	184	7,7	3 257	3,7
10.71	H. v. Backwaren (ohne Dauerbackwaren)	6	6	1 127	3,3	184	7,7	3 257	3,7
10.8	H. v. sonstigen Nahrungsmitteln	6	6	1 643	- 0,1	217	2,3	5 069	2,8
<b>11</b>	<b>Getränkeherstellung</b>	2	2	.	.	.	.	.	.
<b>12</b>	<b>Tabakverarbeitung</b>	2	2	.	.	.	.	.	.
<b>16</b>	<b>H. v. Holz-, Flecht-, Korb- und Korkwaren (ohne Möbel)</b>	1	1	.	.	.	.	.	.
<b>17</b>	<b>H. v. Papier, Pappe und Waren daraus</b>	2	2	.	.	.	.	.	.
<b>18</b>	<b>H. v. Druckerzeugnissen; Vervielfältigung von bespielten Ton-, Bild- und Datenträgern</b>	10	12	874	- 23,9	117	- 17,9	2 518	- 38,0
<b>19</b>	<b>Kokerei und Mineralölverarbeitung</b>	11	11	4 009	- 6,7	613	- 5,8	25 119	0,2
<b>20</b>	<b>H. v. chemischen Erzeugnissen</b>	16	16	2 647	- 0,6	331	4,0	10 621	0,3
20.1	H. v. chemischen Grundstoffen, Düngemitteln und Stickstoffverbindungen, Kunststoffen in Primärformen und synthetischem Kautschuk in Primärformen	5	6	491	- 34,3	65	- 21,5	2 166	- 34,2
20.5	H. v. sonstigen chemischen Erzeugnissen	6	5	712	55,5	89	40,1	2 889	48,7
<b>21</b>	<b>H. v. pharmazeutischen Erzeugnissen</b>	4	4	788	4,5	107	15,9	3 697	- 9,4
21.2	H. v. pharmazeutischen Spezialitäten und sonstigen pharmazeutischen Erzeugnissen	4	4	788	4,5	107	15,9	3 697	- 9,4
<b>22</b>	<b>H. v. Gummi- und Kunststoffwaren</b>	15	14	2 997	4,3	346	19,8	11 147	9,7
22.1	H. v. Gummiwaren	8	8	1 735	- 4,1	189	13,7	6 156	- 2,2
22.19	H. v. sonstigen Gummiwaren	8	8	1 735	- 4,1	189	13,7	6 156	- 2,2
22.2	H. v. Kunststoffwaren	7	6	1 262	18,7	157	28,1	4 992	29,3
<b>23</b>	<b>H. v. Glas und Glaswaren, Keramik, Verarbeitung von Steinen und Erden</b>	4	3	422	- 13,3	57	- 16,2	1 480	.
<b>24</b>	<b>Metallerzeugung und -bearbeitung</b>	5	5	3 549	2,6	495	4,7	17 169	- 4,5
<b>25</b>	<b>H. v. Metallerzeugnissen</b>	5	5	1 000	- 1,9	159	- 0,4	3 662	- 8,0
<b>26</b>	<b>H. v. Datenverarbeitungsgeräten, elektronischen und optischen Erzeugnissen</b>	13	11	4 210	- 2,3	535	16,8	19 775	- 3,6
26.5	H. v. Mess-, Kontroll-, Navigations- u. ä. Instrumenten und Vorrichtungen; H. v. Uhren	6	5	824	45,3	97	52,9	3 010	32,2
26.51	H. v. Mess-, Kontroll-, Navigations- u. ä. Instrumenten und Vorrichtungen	6	5	824	45,3	97	52,9	3 010	32,2

Noch: **1. Betriebe, Beschäftigte, geleistete Arbeitsstunden und Bruttoentgelte im Verarbeitenden Gewerbe Hamburg nach Wirtschaftszweigen Dezember 2010 [vorläufige Ergebnisse]**

WZ 2008	Bezeichnung	Betriebe		Beschäftigte		Geleistete Arbeitsstunden		Bruttoentgelte	
		Dezember			Veränderung zum Vorjahres- monat in %	Dez. 2010	Veränderung zum Vorjahres- monat in %	Dez. 2010	Veränderung zum Vorjahres- monat in %
		2010	2009	2010					
		Anzahl			1 000 Std.	1 000 Euro			
<b>27</b>	<b>H. v. elektrischen Ausrüstungen</b>	11	10	1 502	26,5	207	33,6	6 656	40,7
27.1	H. v. Elektromotoren, Generatoren, Transformatoren, Elektrizitätsverteilungs- und -schaltanlagen	5	4	381	7,9	52	18,1	1 379	33,1
27.9	H. v. sonstigen elektrischen Ausrüstungen und Geräten a. n. g.	3	3	417	-4,4	59	.	2 216	.
<b>28</b>	<b>Maschinenbau</b>	34	34	10 282	-0,8	1 264	9,5	45 231	-1,6
28.1	H. v. nicht wirtschaftszweigspezifischen Maschinen	9	9	.	.	.	.	.	.
28.2	H. v. sonstigen nicht wirtschaftszweigspezifischen Maschinen	14	13	4 616	-0,0	585	27,3	18 600	3,6
28.22	H. v. Hebezeugen und Fördermitteln	4	4	3 044	-0,5	397	42,4	12 585	2,0
28.29	H. v. sonstigen nicht wirtschaftszweigspezifischen Maschinen a. n. g.	4	4	267	-9,2	35	-1,0	1 071	-8,3
28.9	H. v. Maschinen für sonstige bestimmte Wirtschaftszweige	10	11	3 658	-2,2	433	-2,0	16 939	-13,3
28.93	H. v. Maschinen für die Nahrungs- und Genussmittelerzeugung und die Tabakverarbeitung	4	4	1 929	.	214	.	.	.
<b>29</b>	<b>H. v. Kraftwagen und Kraftwagenteilen</b>	2	1	.	.	.	.	.	.
<b>30</b>	<b>Sonstiger Fahrzeugbau</b>	5	6	14 100	.	.	.	.	.
30.1	Schiff- und Bootsbau	2	3	.	.	.	.	.	.
<b>32</b>	<b>H. v. sonstigen Waren</b>	15	13	3 434	5,9	391	11,3	11 178	12,8
32.5	H. v. medizinischen und zahnmedizinischen Apparaten und Materialien	11	9	1 975	10,2	234	9,8	6 515	9,1
<b>33</b>	<b>Reparatur und Installation von Maschinen und Ausrüstungen</b>	28	30	13 681	-3,0	1 816	-1,0	58 070	-2,6
33.1	Reparatur von Metallerzeugnissen, Maschinen und Ausrüstungen	12	14	9 959	-2,2	1 315	-1,1	42 021	-0,3
33.12	Reparatur von Maschinen	5	5	592	-7,4	77	-1,2	2 782	11,0
33.13	Reparatur von elektronischen und optischen Geräten	2	4	.	.	.	.	.	.
33.2	Installation von Maschinen und Ausrüstungen a. n. g.	16	16	3 722	-5,2	502	-0,6	16 049	-8,1
	<b>Verarbeitendes Gewerbe insgesamt<sup>1</sup></b>	<b>218</b>	<b>214</b>	<b>73 740</b>	<b>-1,0</b>	<b>9 623</b>	<b>2,6</b>	<b>330 142</b>	<b>0,4</b>
<b>A</b>	Vorleistungsgüterproduzent	65	62	13 913	0,4	1 817	7,4	60 595	-0,4
<b>B</b>	Investitionsgüterproduzent	90	88	44 929	-0,7	5 734	2,0	193 243	-2,1
<b>GG</b>	Gebrauchsgüterproduzent	5	5	788	2,2	125	4,7	3 629	4,7
<b>VG</b>	Verbrauchsgüterproduzent	46	47	9 333	-3,0	1 242	2,3	43 054	15,0
<b>EN</b>	Energie	12	12	4 777	-4,8	704	-4,5	29 621	0,2

<sup>1</sup> einschließlich Bergbau und Gewinnung von Steinen und Erden

## 2. Umsatz der Betriebe im Verarbeitenden Gewerbe Hamburg nach Wirtschaftszweigen Dezember 2010 [vorläufige Ergebnisse]

WZ 2008	Bezeichnung	Umsatz						
		insgesamt		darunter Auslandsumsatz				
				insgesamt			darunter Eurozone	
		Dez. 2010	Verän- derung zum Vor- jahres- monat in %	Dezember 2010		Verän- derung zum Vor- jahres- monat in %	Dez. 2010	Verän- derung zum Vor- jahres- monat in %
1 000 Euro		1 000 Euro	Export- quote in %		1 000 Euro			
<b>10</b>	<b>H. v. Nahrungs- und Futtermitteln</b>	211 040	7,6	58 475	27,7	2,5	37 462	19,3
10.1	Schlachten und Fleischverarbeitung	10 070	.	.	.	.	.	.
10.4	H. v. pflanzlichen und tierischen Ölen und Fetten	60 830	- 0,8	25 999	42,7	.	.	.
10.6	Mahl- und Schälmühlen, H. v. Stärke und Stärkeerzeugnissen	33 521	22,9	12 778	38,1	.	.	.
10.7	H. v. Back- und Teigwaren	10 797	.	.	.	.	.	.
10.71	H. v. Backwaren (ohne Dauerbackwaren)	10 797	.	.	.	.	.	.
10.8	H. v. sonstigen Nahrungsmitteln	48 157	- 3,9	18 108	37,6	.	13 925	.
<b>11</b>	<b>Getränkeherstellung</b>	.	.	.	.	.	.	.
<b>12</b>	<b>Tabakverarbeitung</b>	.	.	.	.	.	.	.
<b>16</b>	<b>H. v. Holz-, Flecht-, Korb- und Korkwaren (ohne Möbel)</b>	.	.	.	.	.	.	.
<b>17</b>	<b>H. v. Papier, Pappe und Waren daraus</b>	.	.	.	.	.	.	.
<b>18</b>	<b>H. v. Druckerzeugnissen; Vervielfältigung von bespielten Ton-, Bild- und Datenträgern</b>	9 283	- 16,0	.	.	.	.	.
<b>19</b>	<b>Kokerei und Mineralölverarbeitung</b>	3 542 215	55,9	329 437	9,3	48,1	195 314	161,5
<b>20</b>	<b>H. v. chemischen Erzeugnissen</b>	60 411	0,6	17 138	28,4	2,6	7 485	- 5,6
20.1	H. v. chemischen Grundstoffen, Düngemitteln und Stickstoffverbindungen, Kunststoffen in Primärformen und synthetischem Kautschuk in Primärformen	8 716	- 43,0	5 078	58,3	- 42,6	1 624	- 52,3
20.5	H. v. sonstigen chemischen Erzeugnissen	17 808	111,4	9 596	53,9	127,7	4 373	103,7
<b>21</b>	<b>H. v. pharmazeutischen Erzeugnissen</b>	12 948	.	.	.	.	.	.
21.2	H. v. pharmazeutischen Spezialitäten und sonstigen pharmazeutischen Erzeugnissen	12 948	.	.	.	.	.	.
<b>22</b>	<b>H. v. Gummi- und Kunststoffwaren</b>	56 154	72,7	16 145	28,8	45,0	7 972	21,2
22.1	H. v. Gummiwaren	28 019	38,5	8 182	29,2	- 1,2	3 143	- 30,9
22.19	H. v. sonstigen Gummiwaren	28 019	38,5	8 182	29,2	- 1,2	3 143	- 30,9
22.2	H. v. Kunststoffwaren	28 135	129,1	7 963	28,3	179,2	4 828	138,6
<b>23</b>	<b>H. v. Glas und Glaswaren, Keramik, Verarbeitung von Steinen und Erden</b>	.	.	.	.	.	.	.
<b>24</b>	<b>Metallerzeugung und -bearbeitung</b>	568 921	.	.	.	.	.	.
<b>25</b>	<b>H. v. Metallerzeugnissen</b>	10 426	22,8	.	.	.	.	.
<b>26</b>	<b>H. v. Datenverarbeitungsgeräten, elektronischen und optischen Erzeugnissen</b>	142 639	- 23,4	58 332	40,9	- 17,7	16 913	- 55,8
26.5	H. v. Mess-, Kontroll-, Navigations- u. ä. Instrumenten und Vorrichtungen; H. v. Uhren	16 809	- 9,7	8 762	52,1	.	2 720	.
26.51	H. v. Mess-, Kontroll-, Navigations- u. ä. Instrumenten und Vorrichtungen	16 809	- 9,7	8 762	52,1	.	2 720	.



**Noch: 2. Umsatz der Betriebe im Verarbeitenden Gewerbe Hamburg nach Wirtschaftszweigen  
Dezember 2010 [vorläufige Ergebnisse]**

WZ 2008	Bezeichnung	Umsatz						
		insgesamt		darunter Auslandsumsatz				
				insgesamt			darunter Eurozone	
		Dez. 2010	Verän- derung zum Vor- jahres- monat in %	Dezember 2010		Verän- derung zum Vor- jahres- monat in %	Dez. 2010	Verän- derung zum Vor- jahres- monat in %
1 000 Euro		1 000 Euro	Export- quote in %		1 000 Euro			
<b>27</b>	<b>H. v. elektrischen Ausrüstungen</b>	46 434	43,8	11 649	25,1	30,2	6 162	45,1
27.1	H. v. Elektromotoren, Generatoren, Transformatoren, Elektrizitätsverteilungs- und -schalteinrichtungen	6 254	56,7	2 970	47,5	.	1 367	.
27.9	H. v. sonstigen elektrischen Ausrüstungen und Geräten a. n. g.	9 964	.	.	.	.	.	.
<b>28</b>	<b>Maschinenbau</b>	429 557	30,7	339 707	79,1	40,3	49 997	31,6
28.1	H. v. nicht wirtschaftszweigspezifischen Maschinen	.	.	.	.	.	.	.
28.2	H. v. sonstigen nicht wirtschaftszweigspezifischen Maschinen	117 248	42,1	64 842	55,3	56,4	20 113	28,4
28.22	H. v. Hebezeugen und Fördermitteln	79 718	.	.	.	.	.	.
28.29	H. v. sonstigen nicht wirtschaftszweigspezifischen Maschinen a. n. g.	4 508	14,6	3 286	72,9	45,9	1 316	.
28.9	H. v. Maschinen für sonstige bestimmte Wirtschaftszweige	209 981	4,6	177 814	84,7	5,3	15 547	54,6
28.93	H. v. Maschinen für die Nahrungs- und Genussmittelerzeugung und die Tabakverarbeitung	.	.	.	.	.	.	.
<b>29</b>	<b>H. v. Kraftwagen und Kraftwagenteilen</b>	.	.	.	.	.	.	.
<b>30</b>	<b>Sonstiger Fahrzeugbau</b>	927 066	.	.	.	.	.	.
30.1	Schiff- und Bootsbau	.	.	.	.	.	.	.
<b>32</b>	<b>H. v. sonstigen Waren</b>	68 373	13,6	44 167	64,6	11,0	11 163	- 23,7
32.5	H. v. medizinischen und zahnmedizinischen Apparaten und Materialien	29 917	11,7	.	.	.	.	.
<b>33</b>	<b>Reparatur und Installation von Maschinen und Ausrüstungen</b>	413 742	21,5	140 079	33,9	9,1	61 563	21,4
33.1	Reparatur von Metallerzeugnissen, Maschinen und Ausrüstungen	283 660	9,1	.	.	.	.	.
33.12	Reparatur von Maschinen	16 411	48,9	2 668	16,3	.	1 379	.
33.13	Reparatur von elektronischen und optischen Geräten	.	.	.	.	.	.	.
33.2	Installation von Maschinen und Ausrüstungen a. n. g.	130 083	61,8	33 662	25,9	- 1,3	24 498	12,8
	<b>Verarbeitendes Gewerbe insgesamt<sup>1</sup></b>	<b>6 990 590</b>	<b>51,2</b>	<b>2 076 673</b>	<b>29,7</b>	<b>53,3</b>	<b>1 045 797</b>	<b>31,3</b>
<b>A</b>	Vorleistungsgüterproduzent	801 576	33,4	255 869	31,9	12,7	193 196	12,5
<b>B</b>	Investitionsgüterproduzent	1 855 065	61,3	1 377 432	74,3	71,9	592 263	20,5
<b>GG</b>	Gebrauchsgüterproduzent	.	.	.	.	.	.	.
<b>VG</b>	Verbrauchsgüterproduzent	657 841	49,6	98 803	15,0	11,8	52 569	14,9
<b>EN</b>	Energie	.	.	.	.	.	.	.

<sup>1</sup> einschließlich Bergbau und Gewinnung von Steinen und Erden

### 3. Beschäftigte und Umsatz der fachlichen Betriebsteile im Verarbeitenden Gewerbe Hamburg nach Wirtschaftszweigen Dezember 2010 [vorläufige Ergebnisse]

WZ 2008	Bezeichnung	Fachliche Betriebsteile		Beschäftigte		Umsatz aus Eigenerzeugung						
						insgesamt		darunter Auslandsumsatz				
		insgesamt		insgesamt				darunter Eurozone				
		Dezember			Veränderung zum Vor- jahres- monat in %	Dez. 2010	Veränderung zum Vor- jahres- monat in %	Dezember 2010		Veränderung zum Vor- jahres- monat in %	Dez. 2010	Veränderung zum Vor- jahres- monat in %
2010	2009	2010	1 000 Euro	Export- quote in %				1 000 Euro	1 000 Euro			
Anzahl												
<b>10</b>	<b>H. v. Nahrungs- und Futtermitteln</b>	47	44	4 861	1,6	148 833	- 5,9	48 028	32,3	- 3,0	28 997	10,2
10.1	Schlachten und Fleischverarbeitung	7	6	256	0,4	9 930	.	.	.	.	.	.
10.3	Obst- und Gemüseverarbeitung	5	4	316	.	889	.	.	.	.	.	.
10.4	H. v. pflanzlichen und tierischen Ölen und Fetten	6	5	735	- 5,2	41 861	.	22 886	54,7	.	.	.
10.6	Mahl- und Schälmaschinen, H. v. Stärke und Stärkeerzeugnissen	5	5	501	2,7	19 694	10,8	6 882	34,9	.	.	.
10.7	H. v. Back- und Teigwaren	9	9	1 325	3,4	18 341	6,7	.	.	.	.	.
10.71	H. v. Backwaren (ohne Dauerbackwaren)	6	6	.	.	.	.	.	.	.	.	.
10.8	H. v. sonstigen Nahrungsmitteln	11	11	1 384	- 1,0	34 810	- 9,1	11 556	33,2	5,2	9 102	15,9
10.9	H. v. Futtermitteln	3	3	.	.	.	.	.	.	.	.	.
<b>11</b>	<b>Getränkeherstellung</b>	3	3	.	.	.	.	.	.	.	.	.
<b>12</b>	<b>Tabakverarbeitung</b>	2	2	.	.	.	.	.	.	.	.	.
<b>13</b>	<b>H. v. Textilien</b>	1	1	.	.	.	.	.	.	.	.	.
<b>16</b>	<b>H. v. Holz-, Flecht-, Korb- und Korkwaren (ohne Möbel)</b>	1	1	.	.	.	.	.	.	.	.	.
<b>17</b>	<b>H. v. Papier, Pappe und Waren daraus</b>	3	3	195	.	.	.	.	.	.	.	.
<b>18</b>	<b>H. v. Druckerzeugnissen; Vervielfältigung von bespielten Ton-, Bild- und Datenträgern</b>	12	14	874	- 23,9	9 283	- 16,0	.	.	.	.	.
18.1	H. v. Druckerzeugnissen	11	13	.	.	.	.	.	.	.	.	.
18.12	Drucken a. n. g.	6	5	448	- 19,7	5 927	.	.	.	.	.	.
18.13	Druck- und Medieneinstufung	5	8	.	.	.	.	.	.	.	.	.
<b>19</b>	<b>Kokerei und Mineralölverarbeitung</b>	11	11	4 007	- 6,7	656 413	40,2	93 610	14,3	59,6	55 813	133,2
<b>20</b>	<b>H. v. chemischen Erzeugnissen</b>	35	33	3 276	4,6	78 179	19,3	24 540	31,4	20,6	13 331	11,1
20.1	H. v. chemischen Grundstoffen, Düngemitteln und Stickstoffverbindungen, Kunststoffen in Primärformen und synthetischem Kautschuk in Primärformen	14	13	1 100	14,9	27 492	72,0	13 790	50,2	46,0	6 583	29,2
20.14	H. v. sonstigen organischen Grundstoffen und Chemikalien	8	8	360	- 3,7	6 109	0,8	4 487	73,4	14,4	1 309	4,6

Noch: **3. Beschäftigte und Umsatz der fachlichen Betriebsteile im Verarbeitenden Gewerbe Hamburg nach Wirtschaftszweigen Dezember 2010 [vorläufige Ergebnisse]**

WZ 2008	Bezeichnung	Fachliche Betriebsteile		Beschäftigte		Umsatz aus Eigenerzeugung						
						insgesamt		darunter Auslandsumsatz				
		insgesamt		insgesamt				darunter Eurozone				
		Dezember			Veränderung zum Vor- jahres- monat in %	Dez. 2010	Veränderung zum Vor- jahres- monat in %	Dezember 2010		Veränderung zum Vor- jahres- monat in %	Dez. 2010	Veränderung zum Vor- jahres- monat in %
2010	2009	2010	1 000 Euro	Export- quote in %				1 000 Euro	1 000 Euro			
Anzahl												
20.5	H. v. sonstigen chemischen Erzeugnissen	12	12	731	2,1	17 263	22,0	8 378	48,5	13,2	5 365	15,1
20.59	H. v. sonstigen chemischen Erzeugnissen a. n. g.	9	9	417	0,7	10 868	25,6	5 032	46,3	17,3	3 943	21,3
<b>21</b>	<b>H. v. pharmazeutischen Erzeugnissen</b>	6	6	785	4,5	12 125	.	3 286	27,1	.	.	.
21.1	H. v. pharmazeutischen Grundstoffen	2	2	.	.	.	.	.	.	.	.	.
21.2	H. v. pharmazeutischen Spezialitäten und sonstigen pharmazeutischen Erzeugnissen	4	4	.	.	.	.	.	.	.	.	.
<b>22</b>	<b>H. v. Gummi- und Kunststoffwaren</b>	18	17	2 810	- 1,2	39 377	34,2	10 619	27,0	8,6	4 782	- 15,2
22.1	H. v. Gummiwaren	9	9	1 531	- 3,8	22 134	35,3	6 153	27,8	- 7,4	1 797	- 48,3
22.19	H. v. sonstigen Gummiwaren	9	9	1 531	- 3,8	22 134	35,3	6 153	27,8	- 7,4	1 797	- 48,3
22.2	H. v. Kunststoffwaren	9	8	1 279	2,1	17 243	32,9	4 467	25,9	42,4	2 985	38,0
22.29	H. v. sonstigen Kunststoffwaren	6	5	1 077	1,7	13 642	37,7	3 576	26,2	59,9	2 285	39,8
<b>23</b>	<b>H. v. Glas und Glaswaren, Keramik, Verarbeitung von Steinen und Erden</b>	4	3	375	.	.	.	.	.	.	.	.
<b>24</b>	<b>Metallerzeugung und -bearbeitung</b>	9	9	3 231	2,9	565 438	.	172 794	30,6	.	.	.
24.4	Erzeugung und erste Bearbeitung von NE-Metallen	5	5	2 579	2,6	527 476	.	146 576	27,8	.	.	.
<b>25</b>	<b>H. v. Metallerzeugnissen</b>	8	8	853	- 4,2	8 609	21,3	610	7,1	.	89	.
<b>26</b>	<b>H. v. Datenverarbeitungsgeräten, elektronischen und optischen Erzeugnissen</b>	20	19	4 063	- 9,2	69 999	- 14,0	59 896	85,6	- 16,4	18 004	- 53,1
26.5	H. v. Mess-, Kontroll-, Navigations- u. ä. Instrumenten und Vorrichtungen; H. v. Uhren	11	10	678	0,1	14 053	- 24,5	8 892	63,3	- 34,9	2 482	- 75,4
26.51	H. v. Mess-, Kontroll-, Navigations- u. ä. Instrumenten und Vorrichtungen	11	10	678	0,1	14 053	- 24,5	8 892	63,3	- 34,9	2 482	- 75,4
<b>27</b>	<b>H. v. elektrischen Ausrüstungen</b>	15	14	1 473	30,5	17 362	46,1	9 512	54,8	40,2	4 786	59,8
27.1	H. v. Elektromotoren, Generatoren, Transformatoren, Elektrizitätsverteilungs- und -schaltanlagen	6	5	344	14,3	5 447	79,4	2 435	44,7	120,1	1 143	.
27.9	H. v. sonstigen elektrischen Ausrüstungen und Geräten a. n. g.	5	5	438	- 1,4	9 363	.	6 146	65,6	.	.	.

Noch: **3. Beschäftigte und Umsatz der fachlichen Betriebsteile im Verarbeitenden Gewerbe Hamburg nach Wirtschaftszweigen Dezember 2010 [vorläufige Ergebnisse]**

WZ 2008	Bezeichnung	Fachliche Betriebsteile		Beschäftigte		Umsatz aus Eigenerzeugung						
						insgesamt		darunter Auslandsumsatz				
		insgesamt		insgesamt				darunter Eurozone				
		Dezember			Veränderung zum Vor- jahres- monat in %	Dez. 2010	Veränderung zum Vor- jahres- monat in %	Dezember 2010		Veränderung zum Vor- jahres- monat in %	Dez. 2010	Veränderung zum Vor- jahres- monat in %
2010	2009	2010	1 000 Euro	Export- quote in %				1 000 Euro	1 000 Euro			
<b>28</b>	<b>Maschinenbau</b>	47	47	8 653	- 7,8	327 916	32,5	251 869	76,8	47,3	41 424	25,0
28.1	H. v. nicht wirtschaftszweig-spezifischen Maschinen	11	11	1 720	2,8	78 086	104,1	74 297	95,1	194,9	12 979	25,2
28.14	H. v. Armaturen a. n. g.	5	5	365	- 5,9	4 021	30,9	2 978	74,1	31,2	1 697	.
28.2	H. v. sonstigen nicht wirtschaftszweigspezifischen Maschinen	16	15	4 209	- 0,7	96 532	38,6	52 749	54,6	50,0	15 146	18,1
28.22	H. v. Hebezeugen und Fördermitteln	4	4	2 877	- 0,5	71 893	.	.	.	.	.	.
28.29	H. v. sonstigen nicht wirtschaftszweigspezifischen Maschinen a. n. g.	5	5	315	- 8,4	5 548	16,5	3 187	57,4	.	1 237	.
28.4	H. v. Werkzeugmaschinen	4	4	272	- 4,6	6 096	.	4 358	71,5	.	1 468	.
28.9	H. v. Maschinen für sonstige bestimmte Wirtschaftszweige	16	17	2 452	- 23,2	147 203	10,3	120 465	81,8	14,6	11 831	37,7
<b>29</b>	<b>H. v. Kraftwagen und Kraftwagenteilen</b>	2	1	.	.	.	.	.	.	.	.	.
<b>30</b>	<b>Sonstiger Fahrzeugbau</b>	7	7	14 482	.	932 397	.	.	.	.	.	.
30.1	Schiff- und Bootsbau	3	4	1 099	- 39,1	.	.	.	.	.	.	.
<b>32</b>	<b>H. v. sonstigen Waren</b>	15	13	3 227	6,4	41 184	7,8	24 465	59,4	0,0	5 094	- 37,0
32.5	H. v. medizinischen und zahnmedizinischen Apparaten und Materialien	11	9	1 773	11,6	21 605	11,3	.	.	.	.	.
<b>33</b>	<b>Reparatur und Installation von Maschinen und Ausrüstungen</b>	65	63	14 475	0,6	407 919	22,3	159 092	39,0	10,2	62 371	19,0
33.1	Reparatur von Metallerzeugnissen, Maschinen und Ausrüstungen	38	36	10 645	4,5	287 880	18,8	108 605	37,7	14,0	.	.
33.12	Reparatur von Maschinen	18	16	1 365	42,2	45 227	144,3	5 355	11,8	- 22,4	2 922	- 39,4
33.13	Reparatur von elektronischen und optischen Geräten	7	8	273	- 6,2	4 992	13,9	.	.	.	.	.
33.2	Installation von Maschinen und Ausrüstungen a. n. g.	27	27	3 830	- 8,8	120 039	31,7	50 487	42,1	3,0	.	.
	<b>Verarbeitendes Gewerbe insgesamt<sup>1</sup></b>	<b>332</b>	<b>320</b>	<b>72 310</b>	<b>- 1,1</b>	<b>3 389 637</b>	<b>43,2</b>	<b>1 727 605</b>	<b>51,0</b>	<b>56,3</b>	<b>870 681</b>	<b>20,0</b>
<b>A</b>	Vorleistungsgüterproduzent	97	93	13 767	0,7	746 389	33,0	244 727	32,8	11,9	185 490	10,6
<b>B</b>	Investitionsgüterproduzent	149	143	43 861	- 0,8	1 741 782	65,3	1 310 600	75,2	76,0	587 095	20,2
<b>GG</b>	Gebrauchsgüterproduzent	6	6	714	1,1	17 194	- 4,4	14 500	84,3	.	.	.
<b>VG</b>	Verbrauchsgüterproduzent	68	66	9 193	- 3,0	182 645	- 20,1	63 463	34,7	- 6,6	29 811	- 9,0
<b>EN</b>	Energie	12	12	4 775	- 4,8	701 628	38,6	94 315	13,4	.	.	.

<sup>1</sup> einschließlich Bergbau und Gewinnung von Steinen und Erden

#### 4. Auftragseingang der fachlichen Betriebsteile in ausgewählten Bereichen des Verarbeitenden Gewerbes Hamburg Dezember 2010 [vorläufige Ergebnisse]

WZ 2008	Bezeichnung	Fachliche Betriebs- teile	Auftragseingang						
			insgesamt			darunter aus dem Ausland			
			Dezember 2010		Verän- derung zum Vor- jahres- monat in %	insgesamt		darunter Eurozone	
			Anzahl	1 000 Euro		Dez. 2010	Verän- derung zum Vor- jahres- monat in %	Dez. 2010	Verän- derung zum Vor- jahres- monat in %
20	H. v. chemischen Erzeugnissen	35	78 732	21,8	22 112	22,7	11 031	9,2	
21	H. v. pharmazeutischen Erzeugnissen	6	11 938	.	3 253	.	.	.	
24	Metallerzeugung und -bearbeitung	9	568 396	.	194 563	.	.	.	
25	H. v. Metallerzeugnissen	8	8 925	21,3	890	20,3	.	.	
26	H. v. Datenverarbeitungsgeräten, elektronischen und optischen Erzeugnissen	20	64 743	- 13,7	55 363	- 17,6	16 147	- 54,9	
26.5	H. v. Mess-, Kontroll-, Navigations- u. ä. Instrumenten und Vorrichtungen; H. v. Uhren	11	10 134	- 23,6	5 755	- 38,6	944	- 85,6	
27	H. v. elektrischen Ausrüstungen	15	16 839	77,3	8 797	86,2	4 764	42,0	
28	Maschinenbau	47	262 360	20,7	186 426	19,9	48 397	42,4	
28.1	H. v. nicht wirtschaftszweigspezifischen Maschinen	11	39 166	57,9	31 551	55,3	6 444	- 21,4	
28.2	H. v. sonstigen nicht wirtschaftszweigspezifischen Maschinen	16	80 223	- 16,6	31 072	- 54,9	13 651	- 23,5	
28.9	H. v. Maschinen für sonstige bestimmte Wirtschaftszweige	16	139 251	55,7	120 949	102,0	27 757	269,1	
30	Sonstiger Fahrzeugbau	7	.	.	.	.	.	.	
30.1	Schiff- und Bootsbau	3	.	.	.	.	.	.	
30.3	Luft- und Raumfahrzeugbau	3	.	.	.	.	.	.	
<b>Verarbeitendes Gewerbe insgesamt<sup>1</sup></b>		<b>332</b>	<b>2 117 856</b>	<b>38,8</b>	<b>1 553 295</b>	<b>40,5</b>	<b>1 329 154</b>	<b>43,4</b>	

<sup>1</sup>einschließlich Bergbau und Gewinnung von Steinen und Erden

**5. Betriebe, Beschäftigte, geleistete Arbeitsstunden und Bruttoentgelte der Betriebe  
im Verarbeitenden Gewerbe Schleswig-Holstein nach Wirtschaftszweigen  
Dezember 2010 [vorläufige Ergebnisse]**

WZ 2008	Bezeichnung	Betriebe		Beschäftigte		Geleistete Arbeitsstunden		Bruttoentgelte	
		Dezember			Veränderung zum Vor- jahres- monat in %	Dez. 2010	Veränderung zum Vor- jahres- monat in %	Dez. 2010	Veränderung zum Vor- jahres- monat in %
		2010	2009	2010					
		Anzahl			1 000 Std.	1 000 Euro			
<b>B</b>	<b>Bergbau und Gewinnung von Steinen und Erden</b>	3	3	219	0,5	29	3,8	859	2,1
<b>06</b>	<b>Gewinnung von Erdöl und Erdgas</b>	1	1	.	.	.	.	.	.
<b>08</b>	<b>Gewinnung von Steinen und Erden, sonstiger Bergbau</b>	2	2	.	.	.	.	.	.
<b>C</b>	<b>Verarbeitendes Gewerbe</b>	519	523	97 693	- 2,1	12 745	2,2	343 291	0,5
<b>10</b>	<b>H. v. Nahrungs- und Futtermitteln</b>	89	85	15 091	3,8	2 038	5,7	38 354	4,7
10.1	Schlachten und Fleischverarbeitung	16	14	2 654	3,3	378	9,9	6 380	- 7,3
10.11	Schlachten (ohne Schlachten von Geflügel)	5	5	378	- 5,5	48	- 3,6	801	- 31,9
10.13	Fleischverarbeitung	11	9	2 276	4,9	330	12,2	5 579	- 2,2
10.2	Fischverarbeitung	6	6	1 051	1,5	143	1,1	2 508	- 7,3
10.5	Milchverarbeitung	6	6	759	3,4	99	2,9	2 028	1,4
10.51	Milchverarbeitung (ohne H. v. Speiseeis)	6	6	759	3,4	99	2,9	2 028	1,4
10.7	H. v. Back- und Teigwaren	29	28	3 687	1,3	469	1,3	7 660	4,0
10.8	H. v. sonstigen Nahrungsmitteln	19	18	4 098	5,8	542	7,0	11 670	9,8
10.82	H. v. Süßwaren (ohne Dauerbackwaren)	11	11	2 131	2,9	272	2,8	4 922	0,5
10.9	H. v. Futtermitteln	6	6	874	10,4	123	11,8	2 324	24,3
10.91	H. v. Futtermitteln für Nutztiere	5	6	.	.	.	.	.	.
<b>11</b>	<b>Getränkeherstellung</b>	8	7	915	8,9	130	11,3	2 756	10,9
11.07	H. v. Erfrischungsgetränken; Gewinnung natürlicher Mineralwässer	5	5	542	1,5	82	2,9	1 538	9,7
<b>12</b>	<b>Tabakverarbeitung</b>	1	1	.	.	.	.	.	.
<b>13</b>	<b>H. v. Textilien</b>	7	7	771	- 0,6	88	8,6	2 183	7,8
13.9	H. v. sonstigen Textilwaren	6	6	.	.	.	.	.	.
13.92	H. v. konfektionierten Textilwaren (ohne Bekleidung)	3	3	256	- 3,8	35	.	817	32,0
<b>14</b>	<b>H. v. Bekleidung</b>	2	2	.	.	.	.	.	.
<b>16</b>	<b>H. v. Holz-, Flecht-, Korb- und Korkwaren (ohne Möbel)</b>	7	9	561	- 29,1	76	- 21,4	1 278	- 42,5
16.2	H. v. sonstigen Holz-, Korb-, Flecht- und Korbwaren (ohne Möbel)	5	7	.	.	.	.	.	.
<b>17</b>	<b>H. v. Papier, Pappe und Waren daraus</b>	18	17	3 873	2,1	489	5,3	12 399	5,7
17.1	H. v. Holz- und Zellstoff, Papier, Karton und Pappe	4	4	1 125	- 0,4	150	0,2	3 918	- 7,6
17.12	H. v. Papier, Karton und Pappe	4	4	1 125	- 0,4	150	0,2	3 918	- 7,6
17.2	H. v. Waren aus Papier, Karton und Pappe	14	13	2 748	3,1	339	7,7	8 481	13,2
17.21	H. v. Wellpapier und -pappe sowie von Verpackungsmitteln aus Papier, Karton und Pappe	8	8	1 283	- 0,8	155	3,0	4 793	14,6
<b>18</b>	<b>H. v. Druckerzeugnissen; Vervielfältigung von bespielten Ton-, Bild- und Datenträgern</b>	27	29	4 375	- 7,8	566	- 5,1	15 819	2,6
18.1	H. v. Druckerzeugnissen	27	29	4 375	- 7,8	566	- 5,1	15 819	2,6
18.12	Drucken a. n. g.	21	21	3 502	- 6,4	469	- 4,0	12 959	3,6

**Noch: 5. Betriebe, Beschäftigte, geleistete Arbeitsstunden und Bruttoentgelte der Betriebe  
im Verarbeitenden Gewerbe Schleswig-Holstein nach Wirtschaftszweigen  
Dezember 2010 [vorläufige Ergebnisse]**

WZ 2008	Bezeichnung	Betriebe		Beschäftigte		Geleistete Arbeitsstunden		Bruttoentgelte	
		Dezember			Veränderung zum Vor- jahres- monat in %	Dez. 2010	Veränderung zum Vor- jahres- monat in %	Dez. 2010	Veränderung zum Vor- jahres- monat in %
		2010	2009	2010					
		Anzahl			1 000 Std.	1 000 Euro	1 000 Euro	1 000 Euro	
18.14	Binden von Druckerzeugnissen und damit verbundene Dienstleistungen	3	5	517					- 20,8
<b>19</b>	<b>Kokerei und Mineralölverarbeitung</b>	3	3	781	.	125	.	3 904	.
<b>20</b>	<b>H. v. chemischen Erzeugnissen</b>	31	31	4 872	- 0,6	654	4,5	20 180	4,3
20.1	H. v. chemischen Grundstoffen, Düngemitteln und Stickstoffverbindungen, Kunststoffen in Primärformen und synthetischem Kautschuk in Primärformen	12	12	2 576	- 0,8	329	4,4	11 534	8,7
20.12	H. v. Farbstoffen und Pigmenten	4	4	538	- 6,3	73	13,5	2 801	27,5
20.16	H. v. Kunststoffen in Primärformen	3	3	330	- 1,2	43	- 6,9	1 204	- 6,3
20.2	H. v. Schädlingsbekämpfungsmitteln, Pflanzenschutz- und Desinfektionsmitteln	3	3	811	.	129	.	2 956	.
20.3	H. v. Anstrichmitteln, Druckfarben und Kittungen	4	4	447	- 0,9	48	- 3,7	1 754	10,5
20.5	H. v. sonstigen chemischen Erzeugnissen	8	9	714	- 10,8	105	- 7,0	3 004	- 17,1
20.59	H. v. sonstigen chemischen Erzeugnissen a. n. g.	7	7	.	.	.	.	.	.
<b>21</b>	<b>H. v. pharmazeutischen Erzeugnissen</b>	14	13	4 990	- 2,1	636	0,2	20 568	- 8,8
21.2	H. v. pharmazeutischen Spezialitäten und sonstigen pharmazeutischen Erzeugnissen	13	13	.	.	.	.	.	.
<b>22</b>	<b>H. v. Gummi- und Kunststoffwaren</b>	42	45	5 468	1,4	684	4,0	17 116	10,6
22.1	H. v. Gummiwaren	10	16	1 320	- 36,3	158	- 38,2	4 051	- 33,0
22.19	H. v. sonstigen Gummiwaren	9	15	.	.	.	.	.	.
22.2	H. v. Kunststoffwaren	32	29	4 148	24,9	526	30,7	13 065	38,5
22.22	H. v. Verpackungsmitteln aus Kunststoffen	5	7	537	- 29,7	63	- 27,2	1 310	- 36,2
22.29	H. v. sonstigen Kunststoffwaren	18	15	2 544	39,8	337	50,6	8 348	47,4
<b>23</b>	<b>H. v. Glas und Glaswaren, Keramik, Verarbeitung von Steinen und Erden</b>	19	21	2 588	- 12,3	355	- 4,0	8 234	- 3,6
23.1	H. v. Glas und Glaswaren	7	7	886	- 2,6	133	11,6	2 902	1,1
23.6	H. v. Erzeugnissen aus Beton, Zement und Gips	7	7	773	- 4,3	101	0,5	2 369	6,5
<b>24</b>	<b>Metallerzeugung und -bearbeitung</b>	8	8	989	- 8,3	133	- 8,0	3 187	- 10,1
24.5	Gießereien	5	5	698	- 6,1	87	- 5,4	2 209	- 8,6
<b>25</b>	<b>H. v. Metallerzeugnissen</b>	41	45	5 375	- 18,8	716	- 13,5	17 572	- 14,0
25.1	Stahl- und Leichtmetallbau	6	9	638	- 29,8	90	- 26,1	1 662	- 32,2
25.4	H. v. Waffen und Munition	4	4	1 336	- 11,8	156	3,6	5 615	8,2
25.6	Oberflächenveredlung und Wärmebehandlung; Mechanik a. n. g.	8	11	806	- 15,8	110	- 11,0	2 077	- 16,3
25.61	Oberflächenveredlung und Wärmebehandlung	4	4	427	2,9	64	11,9	1 076	1,6
25.62	Mechanik a. n. g.	4	7	379	- 30,1	46	- 30,5	1 001	- 29,6
25.9	H. v. sonstigen Metallwaren	13	12	1 620	2,6	221	- 0,4	4 776	5,1
25.99	H. v. sonstigen Metallwaren a. n. g.	7	6	831	6,1	130	4,1	2 385	8,6
<b>26</b>	<b>H. v. Datenverarbeitungsgeräten, elektronischen und optischen Erzeugnissen</b>	27	29	5 644	0,7	675	3,5	22 804	8,9
26.1	H. v. elektronischen Bauelementen und Leiterplatten	6	6	909	17,6	127	20,3	3 412	22,0

**Noch: 5. Betriebe, Beschäftigte, geleistete Arbeitsstunden und Bruttoentgelte der Betriebe  
im Verarbeitenden Gewerbe Schleswig-Holstein nach Wirtschaftszweigen  
Dezember 2010 [vorläufige Ergebnisse]**

WZ 2008	Bezeichnung	Betriebe		Beschäftigte		Geleistete Arbeitsstunden		Bruttoentgelte	
		Dezember			Verän- derung zum Vor- jahres- monat in %	Dez. 2010	Verän- derung zum Vor- jahres- monat in %	Dez. 2010	Verän- derung zum Vor- jahres- monat in %
		2010	2009	2010					
		Anzahl			1 000 Std.	1 000 Euro	1 000 Euro	1 000 Euro	
26.5	H. v. Mess-, Kontroll-, Navigations- u. ä. Instru- menten und Vorrichtungen; H. v. Uhren	13	15	3 458					- 3,7
26.51	H. v. Mess-, Kontroll-, Navigations- u. ä. Instrumenten und Vorrichtungen	13	15	3 458	- 3,7	397	- 0,5	14 137	9,3
26.7	H. v. optischen und fotografischen Instrumenten und Geräten	3	3	515	4,9	74	11,7	1 907	5,2
<b>27</b>	<b>H. v. elektrischen Ausrüstungen</b>	26	27	3 290	- 1,5	414	- 4,1	10 485	- 12,1
27.1	H. v. Elektromotoren, Generatoren, Transformatoren, Elektrizitätsverteilungs- und -schalteinrichtungen	12	14	1 576	- 10,6	167	- 24,4	5 310	- 12,1
27.11	H. v. Elektromotoren, Generatoren und Transformatoren	6	5	766	18,6	82	0,6	2 424	9,3
27.12	H. v. Elektrizitätsverteilungs- und - schalteinrichtungen	6	9	810	- 27,5	85	- 39,0	2 886	- 24,5
27.4	H. v. elektrischen Lampen und Leuchten	4	3	366	.	56	.	944	.
27.9	H. v. sonstigen elektrischen Ausrüstungen und Geräten a. n. g.	6	6	1 074	5,7	153	12,0	3 419	- 18,4
<b>28</b>	<b>Maschinenbau</b>	79	77	17 064	- 0,9	2 173	4,4	69 055	1,7
28.1	H. v. nicht wirtschaftszweigspezifischen Maschinen	27	28	7 599	- 6,7	917	- 6,3	30 931	- 2,5
28.11	H. v. Verbrennungsmotoren und Turbinen (ohne Motoren für Luft- und Straßenfahrzeuge)	3	4	2 228	.	286	- 9,3	10 911	.
28.13	H. v. Pumpen und Kompressoren a. n. g.	9	10	2 239	- 22,8	267	- 22,2	7 721	- 24,9
28.15	H. v. Lagern, Getrieben, Zahnradern und Antriebselementen	7	6	1 093	13,6	128	28,1	4 018	8,6
28.2	H. v. sonstigen nicht wirtschaftszweig- spezifischen Maschinen	22	21	4 561	- 3,8	639	2,0	18 914	- 6,5
28.22	H. v. Hebezeugen und Fördermitteln	8	7	1 782	- 2,6	239	- 2,4	7 373	.
28.29	H. v. sonstigen nicht wirtschaftszweig- spezifischen Maschinen a. n. g.	10	11	2 430	- 5,5	353	4,3	10 472	11,3
28.4	H. v. Werkzeugmaschinen	5	5	.	.	.	.	.	.
28.9	H. v. Maschinen für sonstige bestimmte Wirtschaftszweige	24	22	3 832	15,6	477	30,8	15 600	20,1
28.93	H. v. Maschinen für die Nahrungs- und Genussmittelerzeugung und die Tabakverarbeitung	8	9	1 238	- 4,8	160	9,6	5 847	- 2,0
28.99	H. v. Maschinen für sonstige bestimmte Wirtschaftszweige a. n. g.	8	7	1 587	36,9	208	55,8	5 538	42,8
<b>29</b>	<b>H. v. Kraftwagen und Kraftwagenteilen</b>	8	8	3 552	- 9,3	466	0,9	11 768	- 19,9
29.2	H. v. Karosserien, Aufbauten und Anhängern	4	4	1 289	.	190	.	4 402	.
29.3	H. v. Teilen und Zubehör für Kraftwagen	4	4	2 263	.	277	.	7 366	.
<b>30</b>	<b>Sonstiger Fahrzeugbau</b>	8	11	4 493	- 13,0	522	- 11,5	15 496	- 12,8
30.1	Schiff- und Bootsbau	3	6	.	.	.	.	.	.
<b>31</b>	<b>H. v. Möbeln</b>	5	5	786	- 10,1	100	3,9	2 130	- 1,7
<b>32</b>	<b>H. v. sonstigen Waren</b>	21	19	7 165	6,2	982	15,8	30 455	12,7
32.5	H. v. medizinischen und zahnmedizinischen Apparaten und Materialien	15	13	6 192	6,8	842	17,4	26 582	14,5



**Noch: 5. Betriebe, Beschäftigte, geleistete Arbeitsstunden und Bruttoentgelte der Betriebe  
im Verarbeitenden Gewerbe Schleswig-Holstein nach Wirtschaftszweigen  
Dezember 2010 [vorläufige Ergebnisse]**

WZ 2008	Bezeichnung	Betriebe		Beschäftigte		Geleistete Arbeitsstunden		Bruttoentgelte	
		Dezember			Verän- derung zum Vor- jahres- monat in %	Dez. 2010	Verän- derung zum Vor- jahres- monat in %	Dez. 2010	Verän- derung zum Vor- jahres- monat in %
		2010	2009	2010					
		Anzahl			1 000 Std.	1 000 Euro			
<b>33</b>	<b>Reparatur und Installation von Maschinen und Ausrüstungen</b>	28	24	4 533			9,6	642	13,6
33.1	Reparatur von Metallerzeugnissen, Maschinen und Ausrüstungen	18	13	3 482	20,0	490	21,8	12 350	32,3
33.12	Reparatur von Maschinen	7	5	1 594	259,8	255	300,6	6 392	270,6
33.15	Reparatur und Instandhaltung von Schiffen, Booten und Yachten	6	4	1 082	55,9	138	·	3 618	69,7
33.2	Installation von Maschinen und Ausrüstungen a. n. g.	10	11	1 051	- 14,8	153	- 6,7	3 692	- 14,4
	<b>Verarbeitendes Gewerbe insgesamt<sup>1</sup></b>	<b>522</b>	<b>526</b>	<b>97 912</b>	<b>- 2,1</b>	<b>12 773</b>	<b>2,2</b>	<b>344 150</b>	<b>0,6</b>
<b>A</b>	Vorleistungsgüterproduzent	195	204	27 609	- 4,2	3 612	- 1,1	91 026	- 1,4
<b>B</b>	Investitionsgüterproduzent	165	166	41 782	- 2,6	5 349	3,6	162 821	1,4
<b>GG</b>	Gebrauchsgüterproduzent	12	11	1 839	3,0	232	10,8	5 882	4,6
<b>VG</b>	Verbrauchsgüterproduzent	146	141	25 807	0,5	3 441	3,0	80 030	0,2
<b>EN</b>	Energie	4	4	875	- 1,1	138	6,6	4 392	10,9

<sup>1</sup>einschließlich Bergbau und Gewinnung von Steinen und Erden

**6. Umsatz der Betriebe im Verarbeitenden Gewerbe Schleswig-Holstein nach Wirtschaftszweigen  
Dezember 2010 [vorläufige Ergebnisse]**

WZ 2008	Bezeichnung	Umsatz						
		insgesamt		darunter Auslandsumsatz				
				insgesamt		darunter Eurozone		
		Dez. 2010	Verän- derung zum Vor- jahres- monat in %	Dezember 2010		Verän- derung zum Vor- jahres- monat in %	Dez. 2010	Verän- derung zum Vor- jahres- monat in %
1 000 Euro		1 000 Euro	Export- quote in %		1 000 Euro			
<b>B</b>	<b>Bergbau und Gewinnung von Steinen und Erden</b>	.	.	.	.	.	.	.
<b>06</b>	<b>Gewinnung von Erdöl und Erdgas</b>	.	.	.	.	.	.	.
<b>08</b>	<b>Gewinnung von Steinen und Erden, sonstiger Bergbau</b>	.	.	.	.	.	.	.
<b>C</b>	<b>Verarbeitendes Gewerbe</b>	2 884 495	36,5	1 516 150	52,6	73,5	995 328	137,6
<b>10</b>	<b>H. v. Nahrungs- und Futtermitteln</b>	437 661	14,7	88 832	20,3	34,5	49 033	22,4
10.1	Schlachten und Fleischverarbeitung	116 765	13,1	14 375	12,3	22,5	.	.
10.11	Schlachten (ohne Schlachten von Geflügel)	23 860	.	.	.	.	.	.
10.13	Fleischverarbeitung	92 905	.	.	.	.	.	.
10.2	Fischverarbeitung	29 751	- 2,5	3 431	11,5	13,0	.	.
10.5	Milchverarbeitung	63 290	23,2	17 998	28,4	27,9	13 086	8,6
10.51	Milchverarbeitung (ohne H. v. Speiseeis)	63 290	23,2	17 998	28,4	27,9	13 086	8,6
10.7	H. v. Back- und Teigwaren	37 989	12,1	.	.	.	.	.
10.8	H. v. sonstigen Nahrungsmitteln	103 028	25,5	29 465	28,6	72,3	17 821	72,5
10.82	H. v. Süßwaren (ohne Dauerbackwaren)	31 182	4,7	10 577	33,9	72,5	7 572	66,7
10.9	H. v. Futtermitteln	37 029	36,7	8 569	23,1	53,3	.	.
10.91	H. v. Futtermitteln für Nutztiere	.	.	.	.	.	.	.
<b>11</b>	<b>Getränkeherstellung</b>	27 918	6,6	1 379	4,9	.	.	.
11.07	H. v. Erfrischungsgetränken; Gewinnung natürlicher Mineralwässer	16 494	0,4	.	.	.	.	.
<b>12</b>	<b>Tabakverarbeitung</b>	.	.	.	.	.	.	.
<b>13</b>	<b>H. v. Textilien</b>	12 633	26,7	3 128	24,8	- 10,5	2 208	- 7,6
13.9	H. v. sonstigen Textilwaren	.	.	.	.	.	.	.
13.92	H. v. konfektionierten Textilwaren (ohne Bekleidung)	6 475	45,4	737	11,4	.	.	.
<b>14</b>	<b>H. v. Bekleidung</b>	.	.	.	.	.	.	.
<b>16</b>	<b>H. v. Holz-, Flecht-, Korb- und Korkwaren (ohne Möbel)</b>	8 699	- 15,0	3 227	37,1	20,2	.	.
16.2	H. v. sonstigen Holz-, Korb-, Flecht- und Korbwaren (ohne Möbel)	.	.	.	.	.	.	.
<b>17</b>	<b>H. v. Papier, Pappe und Waren daraus</b>	81 417	11,2	30 774	37,8	7,9	16 463	9,4
17.1	H. v. Holz- und Zellstoff, Papier, Karton und Pappe	38 786	11,7	20 700	53,4	2,7	12 039	.
17.12	H. v. Papier, Karton und Pappe	38 786	11,7	20 700	53,4	2,7	12 039	.
17.2	H. v. Waren aus Papier, Karton und Pappe	42 631	10,8	10 074	23,6	20,7	4 425	57,3
17.21	H. v. Wellpapier und -pappe sowie von Verpackungsmitteln aus Papier, Karton und Pappe	25 625	6,3	5 181	20,2	4,2	1 067	57,1
<b>18</b>	<b>H. v. Druckerzeugnissen; Vervielfältigung von bespielten Ton-, Bild- und Datenträgern</b>	83 041	3,3	12 142	14,6	- 16,8	7 110	- 24,1
18.1	H. v. Druckerzeugnissen	83 041	3,3	12 142	14,6	- 16,8	7 110	- 24,1
18.12	Drucken a. n. g.	69 879	4,8	12 142	17,4	- 14,9	7 110	- 23,0

Noch: **6. Umsatz der Betriebe im Verarbeitenden Gewerbe Schleswig-Holstein nach Wirtschaftszweigen**  
**Dezember 2010 [vorläufige Ergebnisse]**

WZ 2008	Bezeichnung	Umsatz						
		insgesamt		darunter Auslandsumsatz				
				insgesamt		darunter Eurozone		
		Dez. 2010	Verän- derung zum Vor- jahres- monat in %	Dezember 2010		Verän- derung zum Vor- jahres- monat in %	Dez. 2010	Verän- derung zum Vor- jahres- monat in %
1 000 Euro		1 000 Euro	Export- quote in %		1 000 Euro			
18.14	Binden von Druckerzeugnissen und damit verbundene Dienstleistungen	.	.	-	-	.	-	.
<b>19</b>	<b>Kokerei und Mineralölverarbeitung</b>	.	.	.	.	.	.	.
<b>20</b>	<b>H. v. chemischen Erzeugnissen</b>	175 801	34,4	102 488	58,3	29,3	40 346	31,8
20.1	H. v. chemischen Grundstoffen, Düngemitteln und Stickstoffverbindungen, Kunststoffen in Primärformen und synthetischem Kautschuk in Primärformen	118 398	44,9	71 655	60,5	26,7	27 492	25,0
20.12	H. v. Farbstoffen und Pigmenten	14 259	32,8	6 788	47,6	10,3	4 015	10,2
20.16	H. v. Kunststoffen in Primärformen	7 073	- 4,9	3 896	55,1	.	1 040	.
20.2	H. v. Schädlingsbekämpfungsmitteln, Pflanzenschutz- und Desinfektionsmitteln	14 519	.	.	.	.	.	.
20.3	H. v. Anstrichmitteln, Druckfarben und Kittungen	11 033	34,7	5 777	52,4	.	2 486	.
20.5	H. v. sonstigen chemischen Erzeugnissen	24 165	16,8	15 138	62,6	19,9	6 539	54,6
20.59	H. v. sonstigen chemischen Erzeugnissen a. n. g.	.	.	.	.	.	.	.
<b>21</b>	<b>H. v. pharmazeutischen Erzeugnissen</b>	147 581	- 13,2	60 728	41,1	- 10,4	28 794	- 34,0
21.2	H. v. pharmazeutischen Spezialitäten und sonstigen pharmazeutischen Erzeugnissen	.	.	.	.	.	.	.
<b>22</b>	<b>H. v. Gummi- und Kunststoffwaren</b>	94 346	12,6	44 410	47,1	12,9	19 491	11,6
22.1	H. v. Gummiwaren	15 158	- 57,4	5 955	39,3	- 73,5	4 190	- 61,0
22.19	H. v. Kunststoffwaren	.	.	.	.	.	.	.
22.2	H. v. Kunststoffwaren	79 188	64,3	38 455	48,6	128,5	15 300	127,9
22.22	H. v. Verpackungsmitteln aus Kunststoffen	9 434	- 47,0	1 783	18,9	.	.	.
22.29	H. v. sonstigen Kunststoffwaren	52 411	112,5	29 016	55,4	266,4	11 083	325,3
<b>23</b>	<b>H. v. Glas und Glaswaren, Keramik, Verarbeitung von Steinen und Erden</b>	30 177	- 7,0	11 275	37,4	10,6	6 185	27,1
23.1	H. v. Glas und Glaswaren	13 798	19,8	4 823	35,0	14,9	2 580	24,7
23.6	H. v. Erzeugnissen aus Beton, Zement und Gips	7 330	- 31,2	2 859	39,0	.	1 400	.
<b>24</b>	<b>Metallerzeugung und -bearbeitung</b>	10 634	13,1	3 719	35,0	25,1	2 319	7,9
24.5	Gießereien	4 288	- 8,4	1 550	36,2	.	.	.
<b>25</b>	<b>H. v. Metallerzeugnissen</b>	69 859	- 3,3	25 096	35,9	- 18,1	8 311	- 20,1
25.1	Stahl- und Leichtmetallbau	6 165	- 15,0	.	.	.	.	.
25.4	H. v. Waffen und Munition	24 409	- 4,2	14 122	57,9	.	2 574	.
25.6	Oberflächenveredlung und Wärmebehandlung; Mechanik a. n. g.	6 773	- 0,3	616	9,1	7,2	.	.
25.61	Oberflächenveredlung und Wärmebehandlung	3 593	24,8	.	.	.	.	.
25.62	Mechanik a. n. g.	3 179	- 18,8	.	.	.	.	.
25.9	H. v. sonstigen Metallwaren	21 042	4,8	5 927	28,2	0,3	3 140	3,0
25.99	H. v. sonstigen Metallwaren a. n. g.	9 166	17,6	2 054	22,4	.	.	.
<b>26</b>	<b>H. v. Datenverarbeitungsgeräten, elektronischen und optischen Erzeugnissen</b>	99 507	2,9	61 529	61,8	17,3	19 678	28,9
26.1	H. v. elektronischen Bauelementen und Leiterplatten	13 136	47,9	6 198	47,2	.	146	.

Noch: **6. Umsatz der Betriebe im Verarbeitenden Gewerbe Schleswig-Holstein nach Wirtschaftszweigen**  
**Dezember 2010 [vorläufige Ergebnisse]**

WZ 2008	Bezeichnung	Umsatz						
		insgesamt		darunter Auslandsumsatz				
				insgesamt			darunter Eurozone	
		Dez. 2010	Verän- derung zum Vor- jahres- monat in %	Dezember 2010		Verän- derung zum Vor- jahres- monat in %	Dez. 2010	Verän- derung zum Vor- jahres- monat in %
1 000 Euro		1 000 Euro	Export- quote in %		1 000 Euro			
26.5	H. v. Mess-, Kontroll-, Navigations- u. ä. Instrumenten und Vorrichtungen; H. v. Uhren	62 936	3,1	39 051	62,0	19,3	13 414	22,7
26.51	H. v. Mess-, Kontroll-, Navigations- u. ä. Instrumenten und Vorrichtungen	62 936	3,1	39 051	62,0	19,3	13 414	22,7
26.7	H. v. optischen und fotografischen Instrumenten und Geräten	11 090	31,6	.	.	.	.	.
<b>27</b>	<b>H. v. Elektromotoren, Generatoren, Transformatoren, Elektrizitätsverteilungs- und -schalteinrichtungen</b>	51 552	- 12,5	21 979	42,6	- 21,0	7 005	- 9,8
27.1	H. v. Elektromotoren, Generatoren, Transformatoren, Elektrizitätsverteilungs- und -schalteinrichtungen	28 150	- 21,3	12 877	45,7	- 34,4	2 857	- 14,3
27.11	H. v. Elektromotoren, Generatoren und Transformatoren	12 758	.	9 597	75,2	.	.	.
27.12	H. v. Elektrizitätsverteilungs- und -schalteinrichtungen	15 392	.	3 280	21,3	.	.	.
27.4	H. v. elektrischen Lampen und Leuchten	4 068	.	.	.	.	.	.
27.9	H. v. sonstigen elektrischen Ausrüstungen und Geräten a. n. g.	14 936	3,5	6 380	42,7	13,5	2 979	- 0,5
<b>28</b>	<b>H. v. nicht wirtschaftszweigspezifischen Maschinen</b>	715 449	67,4	525 449	73,4	84,1	364 347	152,4
28.1	H. v. nicht wirtschaftszweigspezifischen Maschinen	513 147	99,1	416 092	81,1	112,0	331 689	196,7
28.11	H. v. Verbrennungsmotoren und Turbinen (ohne Motoren für Luft- und Straßenfahrzeuge)	.	.	.	.	.	.	.
28.13	H. v. Pumpen und Kompressoren a. n. g.	50 907	10,2	34 202	67,2	13,2	18 877	10,5
28.15	H. v. sonstigen nicht wirtschaftszweigspezifischen Maschinen	28 295	.	.	.	.	.	.
28.2	H. v. sonstigen nicht wirtschaftszweigspezifischen Maschinen	72 237	12,9	43 718	60,5	5,8	19 463	12,4
28.22	H. v. Hebezeugen und Fördermitteln	36 051	.	23 946	66,4	.	.	.
28.29	H. v. sonstigen nicht wirtschaftszweigspezifischen Maschinen a. n. g.	30 627	7,2	15 452	50,5	- 6,2	6 092	1,3
28.4	H. v. Werkzeugmaschinen	.	.	.	.	.	.	.
28.9	H. v. Maschinen für sonstige bestimmte Wirtschaftszweige	108 335	21,2	49 677	45,9	46,2	8 094	12,1
28.93	H. v. Maschinen für die Nahrungs- und Genussmittel-erzeugung und die Tabakverarbeitung	42 528	- 23,9	9 259	21,8	.	.	.
28.99	H. v. Maschinen für sonstige bestimmte Wirtschaftszweige a. n. g.	36 884	111,7	14 910	40,4	.	2 662	.
<b>29</b>	<b>H. v. Kraftwagen und Kraftwagenteilen</b>	35 347	- 1,4	11 590	32,8	.	.	.
29.2	H. v. Karosserien, Aufbauten und Anhängern	12 878	.	.	.	.	.	.
29.3	H. v. Teilen und Zubehör für Kraftwagen	22 469	.	.	.	.	.	.
<b>30</b>	<b>Sonstiger Fahrzeugbau</b>	358 194	546,2	.	.	.	.	.
30.1	Schiff- und Bootsbau	.	.	.	.	.	.	.
<b>31</b>	<b>H. v. Möbeln</b>	8 998	24,6	1 169	13,0	.	723	.
<b>32</b>	<b>H. v. sonstigen Waren</b>	167 382	41,8	87 632	52,4	87,8	29 930	39,5
32.5	H. v. medizinischen und zahnmedizinischen Apparaten und Materialien	148 358	45,5	80 980	54,6	102,8	27 305	42,0

Noch: **6. Umsatz der Betriebe im Verarbeitenden Gewerbe Schleswig-Holstein nach Wirtschaftszweigen**  
**Dezember 2010 [vorläufige Ergebnisse]**

WZ 2008	Bezeichnung	Umsatz						
		insgesamt		darunter Auslandsumsatz				
				insgesamt			darunter Eurozone	
		Dez. 2010	Verän- derung zum Vor- jahres- monat in %	Dezember 2010		Verän- derung zum Vor- jahres- monat in %	Dez. 2010	Verän- derung zum Vor- jahres- monat in %
1 000 Euro		1 000 Euro	Export- quote in %		1 000 Euro			
<b>33</b>	<b>Reparatur und Installation von Maschinen und Ausrüstungen</b>	61 446	- 17,4	7 102	11,6	- 62,4	2 697	- 72,4
33.1	Reparatur von Metallerzeugnissen, Maschinen und Ausrüstungen	37 547	4,7	1 997	5,3	- 73,4	1 508	- 79,9
33.12	Reparatur von Maschinen	28 229	361,5	1 510	5,3	.	1 487	.
33.15	Reparatur und Instandhaltung von Schiffen, Booten und Yachten	7 504	.	.	.	.	.	.
33.2	Installation von Maschinen und Ausrüstungen a. n. g.	23 899	- 38,0	5 106	21,4	- 55,2	1 189	- 47,6
	<b>Verarbeitendes Gewerbe insgesamt<sup>1</sup></b>	<b>2 920 005</b>	<b>36,0</b>	<b>1 516 389</b>	<b>51,9</b>	<b>73,4</b>	<b>995 566</b>	<b>137,4</b>
<b>A</b>	Vorleistungsgüterproduzent	567 282	13,9	254 727	44,9	13,7	107 121	14,1
<b>B</b>	Investitionsgüterproduzent	1 421 066	76,8	1 014 578	71,4	128,8	726 549	250,9
<b>GG</b>	Gebrauchsgüterproduzent	28 026	.	.	.	.	.	.
<b>VG</b>	Verbrauchsgüterproduzent	682 217	5,2	158 082	23,2	6,1	85 599	- 9,8
<b>EN</b>	Energie	221 413	.	.	.	.	.	.

<sup>1</sup>einschließlich Bergbau und Gewinnung von Steinen und Erden

**7. Beschäftigte und Umsatz der fachlichen Betriebsteile im Verarbeitenden Gewerbe  
Schleswig-Holstein nach Wirtschaftszweigen Dezember 2010 [vorläufige Ergebnisse]**

WZ 2008	Bezeichnung	Fachliche Betriebsteile		Beschäftigte		Umsatz aus Eigenerzeugung						
						insgesamt		darunter Auslandsumsatz				
		Dezember			Veränderung zum Vor- jahres- monat in %	Dez. 2010	Veränderung zum Vor- jahres- monat in %	insgesamt		darunter Eurozone		
		2010	2009	2010				Dezember 2010	Veränderung zum Vor- jahres- monat in %	Dez. 2010	Veränderung zum Vor- jahres- monat in %	
Anzahl			1 000 Euro	1 000 Euro	Export- quote in %	1 000 Euro	Veränderung zum Vor- jahres- monat in %	1 000 Euro	Veränderung zum Vor- jahres- monat in %			
<b>B</b>	<b>Bergbau und Gewinnung von Steinen und Erden</b>	4								4	232	2,7
<b>06</b>	<b>Gewinnung von Erdöl und Erdgas</b>	1	1	.	.	.	.	.	.	.	.	.
<b>08</b>	<b>Gewinnung von Steinen und Erden, sonstiger Bergbau</b>	3	3	.	.	.	.	.	.	.	.	.
<b>C</b>	<b>Verarbeitendes Gewerbe</b>	765	776	94 926	- 2,1	2 657 896	41,1	1 440 226	54,2	79,0	951 735	154,0
<b>10</b>	<b>H. v. Nahrungs- und Futtermitteln</b>	134	132	14 186	1,2	379 136	11,5	78 788	20,8	24,5	41 400	13,1
10.1	Schlachten und Fleischverarbeitung	23	21	2 360	3,9	92 269	17,2	13 762	14,9	24,9	3 538	15,9
10.11	Schlachten (ohne Schlachten von Geflügel)	8	6	437	32,0	28 943	.	.	.	.	.	.
10.13	Fleischverarbeitung	15	15	1 923	- 0,9	63 326	.	.	.	.	.	.
10.2	Fischverarbeitung	7	7	924	1,5	28 481	- 1,1	3 320	11,7	14,0	.	.
10.3	Obst- und Gemüseverarbeitung	10	10	1 075	2,6	17 972	- 7,4	1 241	6,9	- 0,1	1 241	- 0,1
10.39	Sonstige Verarbeitung von Obst und Gemüse	7	7	958	.	16 743	.	.	.	.	.	.
10.5	Milchverarbeitung	11	11	829	5,1	66 362	23,7	19 595	29,5	30,2	13 472	10,1
10.51	Milchverarbeitung (ohne H. v. Speiseeis)	10	10	.	.	.	.	.	.	.	.	.
10.7	H. v. Back- und Teigwaren	32	31	3 447	- 0,3	36 178	10,8	1 059	2,9	11,9	.	.
10.71	H. v. Backwaren (ohne Dauerbackwaren)	28	27	3 165	- 1,6	33 888	8,9	.	.	.	.	.
10.8	H. v. sonstigen Nahrungsmitteln	35	35	4 058	- 2,6	85 549	0,5	23 167	27,1	28,1	12 731	24,9
10.82	H. v. Süßwaren (ohne Dauerbackwaren)	14	14	2 184	2,5	33 291	1,3	11 804	35,5	56,0	8 799	47,2
10.89	H. v. sonstigen Nahrungsmitteln a. n. g.	12	12	802	- 16,3	16 481	- 22,2	7 038	42,7	- 0,3	2 233	- 18,5
10.9	H. v. Futtermitteln	11	12	660	13,8	33 206	39,1	6 515	19,6	41,3	.	.
10.91	H. v. Futtermitteln für Nutztiere	7	8	.	.	.	.	.	.	.	.	.
10.92	H. v. Futtermitteln für sonstige Tiere	4	4	.	.	.	.	.	.	.	.	.
<b>11</b>	<b>Getränkeherstellung</b>	11	10	874	8,2	27 007	6,6	.	.	.	.	.
11.07	H. v. Erfrischungsgetränken; Gewinnung natürlicher Mineralwässer	7	7	507	-	15 829	0,1	-	-	.	-	.
<b>12</b>	<b>Tabakverarbeitung</b>	1	1	.	.	.	.	.	.	.	.	.
<b>13</b>	<b>H. v. Textilien</b>	11	11	756	- 1,2	10 928	13,2	3 058	28,0	- 6,3	2 089	- 2,8
13.9	H. v. sonstigen Textilwaren	9	9	.	.	.	.	.	.	.	.	.
13.92	H. v. konfektionierten Textilwaren (ohne Bekleidung)	4	4	210	- 8,3	4 211	.	499	11,9	.	.	.
<b>14</b>	<b>H. v. Bekleidung</b>	2	2	.	.	.	.	.	.	.	.	.

**Noch: 7. Beschäftigte und Umsatz der fachlichen Betriebsteile im Verarbeitenden Gewerbe  
Schleswig-Holstein nach Wirtschaftszweigen Dezember 2010 [vorläufige Ergebnisse]**

WZ 2008	Bezeichnung	Fachliche Betriebsteile		Beschäftigte		Umsatz aus Eigenerzeugung						
						insgesamt		darunter Auslandsumsatz				
		Dezember		Veränderung zum Vor- jahres- monat in %	insgesamt			darunter Eurozone				
					2010	2009	2010	Dez. 2010	Veränderung zum Vor- jahres- monat in %	Dezember 2010	Veränderung zum Vor- jahres- monat in %	Dez. 2010
Anzahl			1 000 Euro	1 000 Euro	Export- quote in %	1 000 Euro	1 000 Euro					
<b>16</b>	<b>H. v. Holz-, Flecht-, Korb- und Korkwaren (ohne Möbel)</b>	10	11	642	- 9,8	9 446	- 0,4	2 920	30,9	13,3	1 756	0,9
16.2	H. v. sonstigen Holz-, Kork-, Flecht- und Korbwaren (ohne Möbel)	8	9	.	.	.	.	.	.	.	.	.
16.23	H. v. sonstigen Konstruktionsteilen, Fertigbauteilen, Ausbauelementen und Fertigteilbauten aus Holz	4	5	223	- 20,6	2 948	- 11,8	.	.	.	.	.
<b>17</b>	<b>H. v. Papier, Pappe und Waren daraus</b>	20	19	3 874	1,5	78 365	10,5	29 996	38,3	6,1	15 953	7,7
17.1	H. v. Holz- und Zellstoff, Papier, Karton und Pappe	5	5	1 129	- 0,4	38 655	11,7	20 700	53,6	2,7	12 039	- 1,6
17.12	H. v. Papier, Karton und Pappe	5	5	1 129	- 0,4	38 655	11,7	20 700	53,6	2,7	12 039	- 1,6
17.2	H. v. Waren aus Papier, Karton und Pappe	15	14	2 745	2,4	39 709	9,3	9 296	23,4	14,7	3 914	51,9
17.21	H. v. Wellpapier und -pappe sowie von Verpackungsmitteln aus Papier, Karton und Pappe	8	8	1 263	- 2,2	24 993	6,1	4 873	19,5	1,5	1 067	62,4
<b>18</b>	<b>H. v. Druckerzeugnissen; Vervielfältigung von bespielten Ton-, Bild- und Datenträgern</b>	33	35	4 276	- 7,6	80 798	3,0	12 343	15,3	- 15,6	7 110	- 24,3
18.1	H. v. Druckerzeugnissen	33	35	4 276	- 7,6	80 798	3,0	12 343	15,3	- 15,6	7 110	- 24,3
18.12	Drucken a. n. g.	23	23	3 480	- 6,2	69 310	4,3	12 343	17,8	- 13,6	7 110	- 23,2
18.14	Binden von Druckerzeugnissen und damit verbundene Dienstleistungen	4	6	526	- 20,7	8 063	.	-	-	.	-	.
<b>19</b>	<b>Kokerei und Mineralölverarbeitung</b>	4	4	691	.	.	.	.	.	.	.	.
<b>20</b>	<b>H. v. chemischen Erzeugnissen</b>	59	58	4 952	- 0,1	199 301	35,5	99 374	49,9	29,8	39 467	34,0
20.1	H. v. chemischen Grundstoffen, Düngemitteln und Stickstoffverbindungen, Kunststoffen in Primärformen und synthetischem Kautschuk in Primärformen	27	26	2 554	- 1,2	142 580	41,5	65 370	45,8	23,6	25 646	23,2
20.12	H. v. Farbstoffen und Pigmenten	4	4	535	- 6,5	13 486	32,1	6 108	45,3	7,9	3 365	6,3
20.14	H. v. sonstigen organischen Grundstoffen und Chemikalien	7	7	776	- 26,0	68 631	23,3	28 561	41,6	13,6	11 394	.
20.16	H. v. Kunststoffen in Primärformen	5	5	437	58,9	12 956	118,1	8 278	63,9	.	3 674	.
20.3	H. v. Anstrichmitteln, Druckfarben und Kittens	5	5	390	0,5	8 212	33,4	4 958	60,4	.	2 082	.
20.4	H. v. Seifen, Wasch-, Reinigungs- und Körperpflegemitteln sowie von Duftstoffen	8	7	337	32,2	7 947	24,7	3 694	46,5	47,4	2 247	186,0

Noch: 7. Beschäftigte und Umsatz der fachlichen Betriebsteile im Verarbeitenden Gewerbe  
Schleswig-Holstein nach Wirtschaftszweigen Dezember 2010 [vorläufige Ergebnisse]

WZ 2008	Bezeichnung	Fachliche Betriebsteile		Beschäftigte		Umsatz aus Eigenerzeugung						
						insgesamt		darunter Auslandsumsatz				
		insgesamt		insgesamt				darunter Eurozone				
						Dezember			Veränderung zum Vor- jahres- monat in %	Dez. 2010	Veränderung zum Vor- jahres- monat in %	Dezember 2010
		2010	2009	2010	1 000 Euro	Export- quote in %	1 000 Euro	1 000 Euro				
Anzahl												
20.5	H. v. sonstigen chemischen Erzeugnissen	15	16	1 029	- 4,5	28 981	23,3	19 375	66,9	24,9	7 087	33,9
20.59	H. v. sonstigen chemischen Erzeugnissen a. n. g.	13	13	.	.	.	.	.	.	.	.	.
<b>21</b>	<b>H. v. pharmazeutischen Erzeugnissen</b>	15	13	5 137	4,5	142 151	0,2	48 451	34,1	6,2	16 193	- 31,3
21.2	H. v. pharmazeutischen Spezialitäten und sonstigen pharmazeutischen Erzeugnissen	14	13	.	.	.	.	.	.	.	.	.
<b>22</b>	<b>H. v. Gummi- und Kunststoffwaren</b>	56	68	5 239	- 3,7	73 675	3,9	32 425	44,0	4,3	15 157	10,4
22.1	H. v. Gummiwaren	12	17	1 298	0,9	11 228	22,1	4 526	40,3	11,7	3 221	- 0,0
22.19	H. v. sonstigen Gummiwaren	11	16	.	.	.	.	.	.	.	.	.
22.2	H. v. Kunststoffwaren	44	51	3 941	- 5,2	62 447	1,2	27 899	44,7	3,2	11 936	13,5
22.21	H. v. Platten, Folien, Schläuchen und Profilen aus Kunststoffen	9	12	304	- 29,5	2 398	- 15,7	1 080	45,0	- 41,0	.	.
22.22	H. v. Verpackungsmitteln aus Kunststoffen	6	8	506	- 16,5	8 564	- 15,8	1 597	18,6	.	.	.
22.23	H. v. Baubedarfsartikeln aus Kunststoffen	6	6	630	9,9	4 547	- 23,9	.	.	.	.	.
22.29	H. v. sonstigen Kunststoffwaren	23	25	2 501	- 1,7	46 938	10,0	25 091	53,5	14,0	9 758	25,9
<b>23</b>	<b>H. v. Glas und Glaswaren, Keramik, Verarbeitung von Steinen und Erden</b>	20	22	2 248	- 12,5	26 637	- 4,7	10 194	38,3	10,6	5 493	26,6
23.1	H. v. Glas und Glaswaren	8	8	881	- 2,7	13 712	20,3	4 822	35,2	14,8	2 580	24,7
23.19	Herstellung, Veredlung und Bearbeitung von sonstigem Glas einschließlich technischen Glaswaren	4	4	269	- 3,9	6 300	.	3 649	57,9	.	2 017	.
23.6	H. v. Erzeugnissen aus Beton, Zement und Gips	7	7	611	- 5,0	5 444	- 27,9	2 214	40,7	.	778	.
23.9	H. v. Schleifkörpern und Schleifmitteln auf Unterlage sowie sonstigen Erzeugnissen aus nichtmetallischen Mineralien a. n. g.	4	5	.	.	.	.	.	.	.	.	.
<b>24</b>	<b>Metallerzeugung und -bearbeitung</b>	13	13	1 000	- 8,5	10 595	12,4	3 812	36,0	22,4	2 421	7,6
24.5	Gießereien	8	8	781	- 6,1	4 464	- 8,0	1 541	34,5	.	.	.
<b>25</b>	<b>H. v. Metallerzeugnissen</b>	59	64	4 989	- 18,9	57 538	- 11,1	19 493	33,9	- 29,1	7 367	- 26,3
25.1	Stahl- und Leichtmetallbau	13	16	768	- 17,7	7 227	0,8	206	2,9	- 87,3	.	.
25.11	H. v. Metallkonstruktionen	8	11	579	- 18,1	5 693	.	.	.	.	.	.
25.12	H. v. Ausbauelementen aus Metall	5	5	189	- 16,4	1 534	.	.	.	.	.	.
25.4	H. v. Waffen und Munition	4	4	743	- 42,8	13 975	- 37,3	9 367	67,0	.	2 274	.



**Noch: 7. Beschäftigte und Umsatz der fachlichen Betriebsteile im Verarbeitenden Gewerbe  
Schleswig-Holstein nach Wirtschaftszweigen Dezember 2010 [vorläufige Ergebnisse]**

WZ 2008	Bezeichnung	Fachliche Betriebsteile		Beschäftigte		Umsatz aus Eigenerzeugung						
						insgesamt		darunter Auslandsumsatz				
		insgesamt		insgesamt				darunter Eurozone				
				Dezember			Veränderung zum Vor- jahres- monat in %	Dez. 2010	Veränderung zum Vor- jahres- monat in %	Dezember 2010		Veränderung zum Vor- jahres- monat in %
		2010	2009	2010	1 000 Euro	Export- quote in %				1 000 Euro	1 000 Euro	
Anzahl												
25.5	H. v. Schmiede-, Press-, Zieh- und Stanzteilen, gewalzten Ringen und pulvermetallurgischen Erzeugnissen	6	5	369	9,5	4 636	4,5	2 173	46,9	.	988	.
25.6	Oberflächenveredlung und Wärmebehandlung; Mechanik a. n. g.	8	12	762	-21,3	6 077	-7,0	616	10,1	11,0	.	.
25.61	Oberflächenveredlung und Wärmebehandlung	4	4	425	2,9	3 218	21,3	.	.	.	.	.
25.62	Mechanik a. n. g.	4	8	337	-39,3	2 859	-26,4	.	.	.	.	.
25.7	H. v. Schneidwaren, Werkzeugen, Schlössern und Beschlägen aus unedlen Metallen	8	9	818	-29,2	6 999	13,5	2 751	39,3	13,5	676	.
25.9	H. v. sonstigen Metallwaren	17	15	1 356	4,1	15 512	-1,8	3 196	20,6	-19,8	1 940	-16,8
25.93	H. v. Drahtwaren, Ketten und Federn	4	4	269	-4,9	2 248	35,8	1 358	60,4	65,2	745	34,2
25.99	H. v. sonstigen Metallwaren a. n. g.	9	7	662	12,4	6 115	21,7	774	12,7	-11,4	576	-7,7
<b>26</b>	<b>H. v. Datenverarbeitungsgeräten, elektronischen und optischen Erzeugnissen</b>	36	36	4 649	0,7	78 686	7,7	52 549	66,8	17,6	17 264	28,2
26.1	H. v. elektronischen Bauelementen und Leiterplatten	6	6	909	17,6	13 008	50,0	6 112	47,0	.	146	.
26.3	H. v. Geräten und Einrichtungen der Telekommunikationstechnik	4	4	395	.	4 512	-34,4	2 030	45,0	-46,0	.	.
26.5	H. v. Mess-, Kontroll-, Navigations- u. ä. Instrumenten und Vorrichtungen; H. v. Uhren	19	19	2 461	-1,8	41 680	14,7	29 984	71,9	23,6	10 498	19,2
26.51	H. v. Mess-, Kontroll-, Navigations- u. ä. Instrumenten und Vorrichtungen	19	19	2 461	-1,8	41 680	14,7	29 984	71,9	23,6	10 498	19,2
26.7	H. v. optischen und fotografischen Instrumenten und Geräten	3	4	498	5,5	10 840	33,3	.	.	.	.	.
<b>27</b>	<b>H. v. elektrischen Ausrüstungen</b>	40	42	3 446	-2,7	52 238	-10,5	23 066	44,2	-19,5	7 979	-9,1
27.1	H. v. Elektromotoren, Generatoren, Transformatoren, Elektrizitätsverteilungs- und -schalteinrichtungen	18	22	1 697	-12,6	26 009	-23,4	13 211	50,8	-33,9	3 324	-15,2
27.11	H. v. Elektromotoren, Generatoren und Transformatoren	9	9	721	7,9	13 591	-27,4	10 456	76,9	.	2 244	.
27.12	H. v. Elektrizitätsverteilungs- und -schalteinrichtungen	9	13	976	-23,4	12 419	-18,5	2 756	22,2	.	1 080	.
27.3	H. v. Kabeln und elektrischem Installationsmaterial	4	4	.	.	.	.	.	.	.	.	.
27.4	H. v. elektrischen Lampen und Leuchten	6	5	253	40,6	3 172	.	579	18,3	.	.	.

Noch: 7. Beschäftigte und Umsatz der fachlichen Betriebsteile im Verarbeitenden Gewerbe  
Schleswig-Holstein nach Wirtschaftszweigen Dezember 2010 [vorläufige Ergebnisse]

WZ 2008	Bezeichnung	Fachliche Betriebsteile		Beschäftigte		Umsatz aus Eigenerzeugung						
						insgesamt		darunter Auslandsumsatz				
		insgesamt		insgesamt				darunter Eurozone				
						Dezember			Veränderung zum Vor- jahres- monat in %	Dez. 2010	Veränderung zum Vor- jahres- monat in %	Dezember 2010
		2010	2009	2010	1 000 Euro	1 000 Euro	Export- quote in %	1 000 Euro				
Anzahl												
27.9	H. v. sonstigen elektrischen Aus- rüstungen und Geräten a. n. g.	10	9	1 216	7,4	18 610	12,8	7 737	41,6	15,1	3 719	0,5
<b>28</b>	<b>Maschinenbau</b>	108	108	16 379	- 4,1	607 083	68,0	441 100	72,7	90,0	310 557	159,1
28.1	H. v. nicht wirtschaftszweig- spezifischen Maschinen	36	36	7 101	- 6,3	421 522	112,0	339 361	80,5	128,5	280 208	210,8
28.11	H. v. Verbrennungsmotoren und Turbinen (ohne Motoren für Luft- und Straßenfahrzeuge)	3	4	1 953	.	.	.	.	.	.	.	.
28.13	H. v. Pumpen und Kompressoren a. n. g.	14	14	2 256	- 22,1	36 081	7,8	24 533	68,0	13,1	10 609	3,6
28.14	H. v. Armaturen a. n. g.	9	9	1 237	3,6	18 361	35,3	11 025	60,0	47,7	3 499	38,7
28.2	H. v. sonstigen nicht wirtschafts- zweigspezifischen Maschinen	32	32	4 537	- 4,6	65 539	7,1	37 580	57,3	- 1,0	17 629	8,3
28.22	H. v. Hebezeugen und Fördermitteln	11	10	1 655	- 2,8	30 219	- 0,1	19 426	64,3	- 8,4	.	.
28.29	H. v. sonstigen nicht wirtschaftszweigspezifischen Maschinen a. n. g.	12	14	2 368	- 4,7	27 416	7,0	12 734	46,4	- 8,1	4 897	- 7,0
28.4	H. v. Werkzeugmaschinen	7	7	.	.	.	.	.	.	.	.	.
28.9	H. v. Maschinen für sonstige bestimmte Wirtschaftszweige	31	31	3 680	- 1,7	100 218	14,8	50 865	50,8	49,0	8 476	16,0
28.92	H. v. Bergwerks-, Bau- und Baustoffmaschinen	6	7	550	- 8,0	9 456	- 42,5	7 414	78,4	.	1 851	.
28.93	H. v. Maschinen für die Nahrungs- und Genussmittel- erzeugung und die Tabakverarbeitung	8	9	1 143	- 3,0	40 906	- 23,3	7 650	18,7	.	.	.
28.99	H. v. Maschinen für sonstige bestimmte Wirtschafts- zweige a. n. g.	14	13	1 555	- 1,5	31 318	92,2	18 089	57,8	116,0	3 283	- 12,7
<b>29</b>	<b>H. v. Kraftwagen und Kraftwagenteilen</b>	10	11	3 510	- 9,4	31 292	- 5,0	10 756	34,4	- 11,9	7 051	- 23,2
29.2	H. v. Karosserien, Aufbauten und Anhängern	5	5	1 194	.	12 175	- 9,9	.	.	.	.	.
29.3	H. v. Teilen und Zubehör für Kraftwagen	4	5	.	.	.	.	.	.	.	.	.
<b>30</b>	<b>Sonstiger Fahrzeugbau</b>	13	12	5 352	4,1	366 238	776,3	333 897	91,2	1 187,1	.	.
30.1	Schiff- und Bootsbau	7	7	3 749	- 2,3	.	.	.	.	.	.	.
30.11	Schiffbau (ohne Boots- und Yachtbau)	5	4	.	.	.	.	.	.	.	.	.
30.12	Boots- und Yachtbau	2	3	.	.	.	.	.	.	.	.	.
<b>31</b>	<b>H. v. Möbeln</b>	8	8	744	- 13,1	6 690	6,3	886	13,2	.	556	.
31.01	H. v. Büro- und Ladenmöbeln	4	4	118	.	1 810	.	.	.	.	.	.
<b>32</b>	<b>H. v. sonstigen Waren</b>	25	23	6 530	7,5	110 142	66,6	84 656	76,9	96,5	27 758	45,0
32.5	H. v. medizinischen und zahn- medizinischen Apparaten und Materialien	18	16	5 451	9,0	91 807	82,5	76 025	82,8	118,4	25 086	47,4

**Noch: 7. Beschäftigte und Umsatz der fachlichen Betriebsteile im Verarbeitenden Gewerbe  
Schleswig-Holstein nach Wirtschaftszweigen Dezember 2010 [vorläufige Ergebnisse]**

WZ 2008	Bezeichnung	Fachliche Betriebsteile		Beschäftigte		Umsatz aus Eigenerzeugung						
						insgesamt		darunter Auslandsumsatz				
		Dezember			Veränderung zum Vor- jahres- monat in %			insgesamt		darunter Eurozone		
		2010	2009	2010		Dez. 2010	Veränderung zum Vor- jahres- monat in %	Dezember 2010		Veränderung zum Vor- jahres- monat in %	Dez. 2010	Veränderung zum Vor- jahres- monat in %
Anzahl			1 000 Euro	1 000 Euro	Export- quote in %	1 000 Euro	1 000 Euro					
<b>33</b>	<b>Reparatur und Installation von Maschinen und Ausrüstungen</b>	77	73	4 948	4,3	132 039	19,4	69 781	52,8	26,7	44 752	88,9
33.1	Reparatur von Metallerzeug- nissen, Maschinen und Ausrüstungen	52	47	3 377	2,2	100 236	50,7	62 147	62,0	58,6	42 938	147,1
33.12	Reparatur von Maschinen	24	23	1 739	1,3	86 012	83,1	56 024	65,1	61,8	.	.
33.13	Reparatur von elektronischen und optischen Geräten	8	7	288	.	7 733	.	4 747	61,4	.	1 501	.
33.14	Reparatur von elektrischen Ausrüstungen	5	5	176	34,4	1 116	7,5	.	.	.	.	.
33.15	Reparatur und Instandhaltung von Schiffen, Booten und Yachten	7	7	375	- 30,3	2 054	- 16,1	.	.	.	.	.
33.2	Installation von Maschinen und Ausrüstungen a. n. g.	25	26	1 571	9,2	31 803	- 27,8	7 633	24,0	- 51,9	1 814	- 71,2
	<b>Verarbeitendes Gewerbe insgesamt<sup>1</sup></b>	<b>769</b>	<b>780</b>	<b>95 158</b>	<b>- 2,1</b>	<b>2 691 680</b>	<b>40,4</b>	<b>1 440 464</b>	<b>53,5</b>	<b>78,9</b>	<b>951 974</b>	<b>153,8</b>
<b>A</b>	Vorleistungsgüterproduzent	274	293	26 900	- 3,6	543 792	14,9	230 744	42,4	12,2	97 675	12,2
<b>B</b>	Investitionsgüterproduzent	270	266	40 320	- 2,3	1 302 405	92,2	977 330	75,0	138,5	709 955	271,0
<b>GG</b>	Gebrauchsgüterproduzent	16	17	1 587	- 9,5	24 219	4,9	.	.	19,6	.	.
<b>VG</b>	Verbrauchsgüterproduzent	204	199	25 567	0,3	630 321	6,8	143 865	22,8	11,1	68 121	- 6,7
<b>EN</b>	Energie	5	5	784	- 3,1	190 944	25,7	.	.	53,0	.	.

<sup>1</sup> einschließlich Bergbau und Gewinnung von Steinen und Erden

## 8. Auftragseingang der fachlichen Betriebsteile in ausgewählten Bereichen des Verarbeitenden Gewerbes Schleswig-Holstein Dezember 2010 [vorläufige Ergebnisse]

WZ 2008	Bezeichnung	Fachliche Betriebs- teile	Auftragseingang					
			insgesamt			darunter aus dem Ausland		
						insgesamt		darunter Eurozone
			Dezember 2010		Verän- derung zum Vor- jahres- monat in %	Dez. 2010		Verän- derung zum Vor- jahres- monat in %
Anzahl	1 000 Euro	1 000 Euro	1 000 Euro					
13	H. v. Textilien	11	9 947	7,1	2 932	- 12,9	1 904	- 16,8
17	H. v. Papier, Pappe und Waren daraus	20	83 200	16,2	32 988	23,0	18 883	18,1
20	H. v. chemischen Erzeugnissen	59	199 046	33,8	101 067	29,3	38 006	33,3
20.1	H. v. chemischen Grundstoffen, Düngemitteln und Stickstoffverbindungen, Kunststoffen in Primärformen und synthetischem Kautschuk in Primärformen	27	141 562	40,2	66 190	22,4	23 839	22,4
21	H. v. pharmazeutischen Erzeugnissen	15	144 273	0,3	47 622	5,9	16 770	- 26,3
24	Metallerzeugung und -bearbeitung	13	11 645	14,7	4 748	29,7	3 320	25,0
25	H. v. Metallerzeugnissen	59	63 811	- 5,6	26 191	- 10,6	7 264	- 31,3
26	H. v. Datenverarbeitungsgeräten, elektronischen und optischen Erzeugnissen	36	71 697	2,2	48 853	13,0	14 612	3,7
26.5	H. v. Mess-, Kontroll-, Navigations- u. ä. Instrumenten und Vorrichtungen; H. v. Uhren	19	33 112	- 0,5	23 880	5,4	7 591	- 8,8
27	H. v. elektrischen Ausrüstungen	40	47 082	- 15,2	14 470	- 25,6	7 546	7,8
27.1	H. v. Elektromotoren, Generatoren, Transformatoren, Elektrizitätsverteilungs- und -schalteinrichtungen	18	23 697	- 25,3	6 160	- 39,9	3 829	57,8
28	Maschinenbau	108	838 888	199,2	694 666	477,9	521 523	869,8
28.1	H. v. nicht wirtschaftszweigspezifischen Maschinen	36	646 954	342,3	589 823	1 085,2	493 133	2 006,5
28.2	H. v. sonstigen nicht wirtschaftszweigspezifischen Maschinen	32	75 386	25,9	41 945	8,0	18 258	- 17,5
28.9	H. v. Maschinen für sonstige bestimmte Wirtschaftszweige	31	100 368	55,8	51 198	107,1	6 232	24,6
29	H. v. Kraftwagen und Kraftwagenteilen	10	28 752	- 4,4	11 445	- 1,9	8 387	- 6,0
30	Sonstiger Fahrzeugbau	13	45 893	- 78,0	16 955	- 20,3	3 582	- 49,4
30.1	Schiff- und Bootsbau	7	.	.	.	.	.	.
<b>Verarbeitendes Gewerbe insgesamt<sup>1</sup></b>		<b>769</b>	<b>1 546 585</b>	<b>41,0</b>	<b>1 003 080</b>	<b>149,3</b>	<b>642 941</b>	<b>269,8</b>

<sup>1</sup>einschließlich Bergbau und Gewinnung von Steinen und Erden