

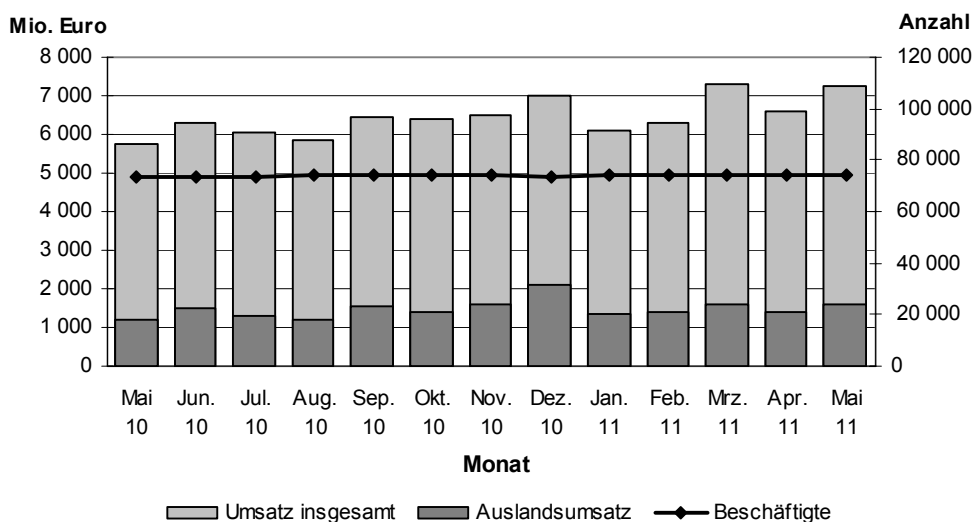


## Verarbeitendes Gewerbe in Hamburg und Schleswig-Holstein Mai 2011

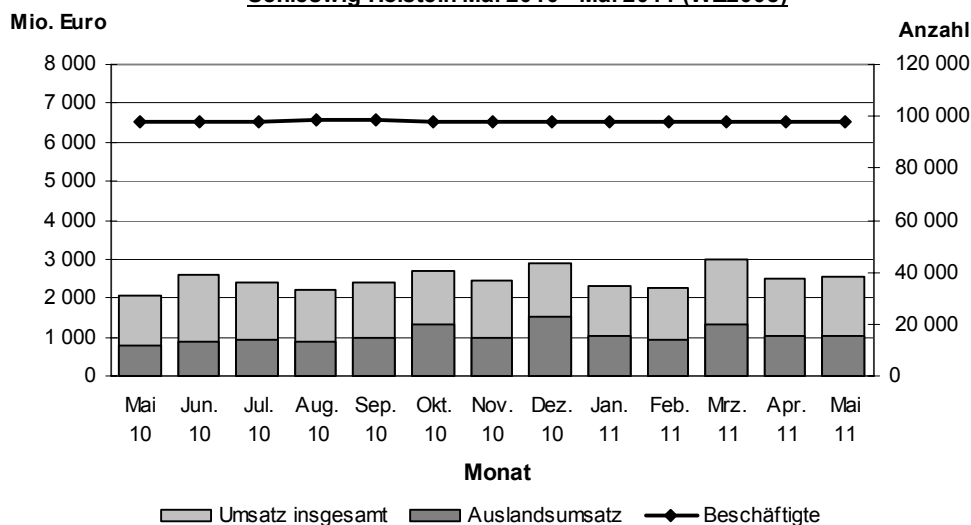
(Vorläufige Ergebnisse)

(einschließlich Bergbau und Gewinnung von Steinen und Erden)

### Beschäftigten- und Umsatzentwicklung im Verarbeitenden Gewerbe Hamburg Mai 2010 - Mai 2011 (WZ2008)



### Beschäftigten- und Umsatzentwicklung im Verarbeitenden Gewerbe Schleswig-Holstein Mai 2010 - Mai 2011 (WZ2008)



<b>Inhaltsverzeichnis</b>	<b>Seite</b>
Vorbemerkung .....	3
Methodik und Begriffsdefinitionen .....	3
Zeichenerklärung.....	5
<b>Tabellen</b>	
1. Betriebe, Beschäftigte, geleistete Arbeitsstunden und Bruttoentgelte der Betriebe im Verarbeitenden Gewerbe Hamburg nach Wirtschaftszweigen .....	6
2. Umsatz der Betriebe im Verarbeitenden Gewerbe Hamburg nach Wirtschaftszweigen .....	8
3. Beschäftigte und Umsatz der fachlichen Betriebsteile im Verarbeitenden Gewerbe Hamburg nach Wirtschaftszweigen .....	10
4. Auftragseingang der fachlichen Betriebsteile in ausgewählten Bereichen des Verarbeitenden Gewerbes Hamburg .....	13
5. Betriebe, Beschäftigte, geleistete Arbeitsstunden und Bruttoentgelte im Verarbeitenden Gewerbe Schleswig-Holstein nach Wirtschaftszweigen .....	14
6. Umsatz der Betriebe im Verarbeitenden Gewerbe Schleswig-Holstein nach Wirtschaftszweigen .....	18
7. Beschäftigte und Umsatz der fachlichen Betriebsteile im Verarbeitenden Gewerbe Schleswig-Holstein nach Wirtschaftszweigen .....	22
8. Auftragseingang der fachlichen Betriebsteile in ausgewählten Bereichen des Verarbeitenden Gewerbes Schleswig-Holstein .....	28
<b>Grafiken</b>	
Beschäftigten- und Umsatzentwicklung im Verarbeitenden Gewerbe Hamburg Mai 2010 bis Mai 2011 (WZ 2008) .....	1
Beschäftigten- und Umsatzentwicklung im Verarbeitenden Gewerbe Schleswig-Holstein Mai 2010 bis Mai 2011(WZ 2008) .....	1

## Vorbemerkung

Ab Berichtsmontat Januar 2009 werden die Ergebnisse des Monatsberichts für Betriebe des Verarbeitenden Gewerbes sowie des Bergbaus und der Gewinnung von Steinen und Erden in der fachlichen Gliederung der „Klassifikation der Wirtschaftszweige, Ausgabe 2008 (WZ 2008)“ nachgewiesen. Mit der Einführung der WZ 2008 wird die Verordnung (EG) Nr. 1893/2006 des Europäischen Parlaments und des Rates vom 20. Dezember 2006 (ABl. Nr. L 393 S. 1) zur Einführung der Statistischen Systematik der Wirtschaftszweige in der Europäischen Gemeinschaft (NACE Rev.2) umgesetzt.

Die Anwendung der neuen Klassifikation hat Auswirkungen auf den Berichtskreis der Statistiken im Produzierenden Gewerbe, weil einige Tätigkeiten innerhalb des Produzierenden Gewerbes umgruppiert, andere zusätzlich aufgenommen oder ausgegliedert wurden. Darüber hinaus erfolgt die Kodierung der Wirtschaftszweige nunmehr nach einem völlig neuen Nummerierungssystem. An der Periodizität der Erhebung und den Erhebungsmerkmalen selbst hat sich dagegen im Wesentlichen nichts geändert.

Infolge der strukturellen Veränderungen beim Produzierenden Gewerbe durch den Übergang auf die WZ 2008 zählen jetzt zum Beispiel die Branchen des Verlagsgewerbes und des Recyclings nicht mehr in das Verarbeitende Gewerbe. Aber auch innerhalb des Verarbeitenden Gewerbes wurden mit der WZ 2008 erhebliche Anpassungen bei der Zusammensetzung der Wirtschaftszweige vorgenommen. So werden künftig Montage- und Installationsleistungen in eigenständigen Klassen der WZ 2008 nachgewiesen.

Nicht mehr zum Verarbeitenden Gewerbe zählen Betriebe, die schwerpunktmäßig fremdbezogene Waren oder Dienstleistungen in eigenem Namen bzw. im Namen des Unternehmens/der Unternehmensgruppe, zu dem/der sie gehören, verkaufen (Converter). Diese Einheiten werden künftig in der Regel dem Handel oder den Dienstleistungen zugerechnet.

Neben den Angaben für die Wirtschaftszweiggliederungen der WZ 2008 werden auch Ergebnisse für die Hauptgruppen „Vorleistungsgüter, Investitionsgüter, Gebrauchsgüter, Verbrauchsgüter und Energie“ veröffentlicht. Die Verordnung (EG) Nr. 656/2007 der Kommission vom 14. Juni 2007 (ABl. EU Nr. L 155 S. 3) legt die Definition der Hauptgruppen fest.

Um einen korrekten Vergleich mit den Vorjahreswerten zu ermöglichen, wurden die Ergebnisse des Jahres 2008 auf die WZ 2008 umgeschlüsselt. (Bei den Ergebnissen der Fachlichen Betriebsteile war dies nur eingeschränkt möglich. Aus diesem Grund wurde hier auf die Veröffentlichung von Veränderungsraten gegenüber den Vorjahreszeiträumen verzichtet. Um die Struktur des Verarbeitenden Gewerbes nach Fachlichen Betriebsteilen in der Gliederung der WZ 2008 darstellen zu können, wurden zwar entsprechende Vorperiodendaten errechnet, auf einen direkten Vergleich mit den ab Januar 2009 erhobenen Daten wurde jedoch aus methodischen Gründen verzichtet.)

## Methodik

In den Statistischen Berichten der Reihe E I 1 werden Ergebnisse für die im Rahmen des Monatsberichtes für Betriebe des Verarbeitenden Gewerbes sowie des Bergbaus und der Gewinnung von Steinen und Erden erhobenen Merkmale (einschl. der Zahl der befragten Einheiten) dargestellt. Neben absoluten Zahlenangaben werden auch Veränderungsraten zum Vorjahresmonat angegeben. Die Daten, u. a. über Beschäftigte und Umsätze, können sowohl der Beurteilung der konjunkturellen Situation im betreffenden Wirtschaftsbereich als auch der Strukturanalyse dienen.

## Berichtskreis

Der Berichtskreis des Monatsberichts für Betriebe umfasst:

Sämtliche Betriebe des Wirtschaftsbereichs Verarbeitendes Gewerbe sowie Bergbau und Gewinnung von Steinen und Erden mit mindestens 50 tätigen Personen;

Die Betriebe des Wirtschaftsbereichs Verarbeitendes Gewerbe sowie Bergbau und Gewinnung von Steinen und Erden mit mindestens 50 tätigen Personen, sofern sie zu Unternehmen gehören, deren wirtschaftlicher Schwerpunkt außerhalb des Produzierenden Gewerbes liegt.

Der Berichtskreis wird jeweils zum Januar eines Berichtsjahres auf der Grundlage der Daten zur Anzahl der Beschäftigten im September des Vorjahres neu festgelegt. Die erstmalige Einbeziehung von „Aufsteigern“ bzw. die Nichtberücksichtigung von „Absteigern“ führt zu Jahresbeginn regelmäßig zu geringfügigen Sprüngen in den nachgewiesenen Zeitreihen.

Mit Einführung der WZ 2008 werden Einheiten (Betriebe) ohne eigene Warenproduktion, die fremdbezogene Waren oder Dienstleistungen in eigenem Namen bzw. im Namen des Unternehmens/ der Unternehmensgruppe, zu dem/der sie gehören, verkaufen (Converter), nicht mehr dem Verarbeitenden Gewerbe zugerechnet.

## Darstellung der Ergebnisse

Bei Betrieben werden die Merkmale „Beschäftigte“ und „Umsatz“ sowohl für Betriebe als auch für fachliche Betriebsteile aufbereitet. Bei der Aufbereitung für Betriebe (Tabellen 1, 2; 5, 6) werden die Ergebnisse nach örtlichen Betriebseinheiten aufgerechnet, d. h., es werden kombinierte Betriebe (Betriebe mit fachlichen Betriebsteilen in mehreren WZ 2008-Klassen, z. B. Maschinenbau und Gießerei) mit den Angaben für den gesamten Betrieb der WZ 2008-Klasse zugerechnet, in der das wirtschaftliche Schwergewicht des Betriebes liegt.

In der Aufbereitung für fachliche Betriebsteile (Tabellen 3; 7) werden dagegen die Ergebnisse der fachlichen Betriebsteile kombinierter Betriebe auf die verschiedenen WZ 2008-Klassen aufgeteilt, denen die einzelnen Betriebsteile ihrer Produktion entsprechend zuzurechnen sind.

Das Ergebnis „Verarbeitendes Gewerbe sowie Bergbau und Gewinnung von Steinen und Erden insgesamt“ für Betriebe enthält die Angaben für Betriebsteile der sonstigen Wirtschaftsbereiche, d. h. Handel, Transport, Baugewerbe, Landwirtschaft u. a. m. Im Ergebnis „Verarbeitendes Gewerbe sowie Bergbau und Gewinnung von Steinen und Erden insgesamt“ für fachliche Betriebsteile sind die Angaben für Betriebsteile der sonstigen Wirtschaftsbereiche nicht enthalten. Bei den Umsatzangaben für die fachlichen Betriebsteile bleiben somit z. B. die Umsätze aus dem Verkauf von Handelsware unberücksichtigt.

## Abgrenzung der Merkmale

Die in den Tabellen dargestellten Merkmale sind folgendermaßen definiert:

**Betrieb:** Örtliche Niederlassung (nicht Unternehmen) des Wirtschaftsbereichs Bergbau und Gewinnung von Steinen und Erden, Verarbeitendes Gewerbe (einschl. Verwaltungs-, Reparatur-, Montage- und Hilfsbetriebe, die mit dem meldenden Betrieb örtlich verbunden sind oder in dessen Nähe liegen). Örtlich getrennte Hauptverwaltungen von Unternehmen des Erhebungsbereichs werden ebenfalls als eigenständige Betriebe dieses Bereichs erfasst. Die Merkmalswerte sind für den gesamten Betrieb zu melden und schließen auch die nichtproduzierenden Teile ein.

**Beschäftigte:** Alle am Monatsende im Betrieb tätigen Personen einschl. der tätigen Inhaber/Inhaberinnen, mithelfenden Familienangehörigen (auch unbezahlt mithelfende Familienangehörige, soweit sie mindestens ein Drittel der üblichen Arbeitszeit im Betrieb tätig sind), an andere Unternehmen überlassenen Mitarbeiter/Mitarbeiterinnen und Heimarbeiter/-arbeiterinnen, aber ohne Leiharbeiter/Leiharbeiterinnen. Einbezogen werden u. a. Erkrankte, Urlauber/Urlauberinnen, Kurzarbeiter/-arbeiterinnen, Streikende, von der Aussperrung Betroffene, Personen in Altersteilzeitregelungen, Auszubildende, Saison- und Aushilfsarbeiter/-arbeiterinnen sowie Teilzeitbeschäftigte. Die Beschäftigten umfassen auch die kaufmännischen Auszubildenden (einschl. der Auszubildenden in den übrigen nichtgewerblichen Ausbildungsberufen) und die gewerblich Auszubildenden.

**Geleistete Arbeitsstunden:** Zu melden sind die von allen Beschäftigten (einschl. der Heimarbeiter/-arbeiterinnen und der Auszubildenden) im Betrieb tatsächlich geleisteten (nicht die bezahlten) Stunden, einschl. Über-, Nacht-, Sonntags- und Feiertagsstunden.

**Entgelte:** Die Entgelte entsprechen der Bruttolohn- und -gehaltssumme. Dies ist die Bruttosumme der Bar- und Sachbezüge der tätigen Personen einschl. der an andere Unternehmen überlassenen Mitarbeiter/ Mitarbeiterinnen, ohne Pflichtanteile des Arbeitgebers zur Sozialversicherung und Vergütungen, die als Spesenersatz anzusehen sind.

Einzubeziehen sind tariflich oder frei vereinbarte Zulagen (z. B. Akkord-, Nachtarbeits-, Schmutzzulagen), Naturalvergütungen, Vergütungen für ausgefallene Arbeitszeit (z. B. Urlaubslöhne), Lohn- und Gehaltsfortzahlungen im Krankheitsfall und Zuschüsse des Arbeitgebers zum Krankengeld, Arbeitsentgelte und sonstige lohnsteuerpflichtige Zahlungen des Arbeitgebers im Rahmen von Altersteilzeitregelungen, Urlaubsbeihilfen, Gratifikationen, Gewinnbeteiligungen, tariflich oder frei vereinbarte Kindergelder und sonstige Familienzuschläge sowie Erziehungsbeihilfen, ferner vermögenswirksame Leistungen des Arbeitgebers und gezahlte Beträge an tätige Personen in eigenen Sozialeinrichtungen (z. B. Werksarzt) sowie Bezüge von Gesellschaftern, Vorstandsmitgliedern und anderen leitenden Kräften (soweit sie steuerlich als Einkünfte aus unselbständiger Arbeit gelten) und Provisionen und Tantiemen.

Nicht einzubeziehen sind Anweisungen des staatlichen Kindergeldes, Sozial- und sonstige Aufwendungen des Arbeitgebers (u. a. Pflichtbeiträge zur Sozialversicherung, Aufwendungen für die betriebliche Altersversorgung, Vorruhestandszahlungen, Kurzarbeitergeld), an andere Unternehmen für entgeltliche Überlassung von Arbeitskräften gezahlte Beträge sowie Einnahmen von anderen Unternehmen für die Überlassung von Arbeitnehmern.

**Umsatz:** Umsatz aus eigener Erzeugung (einschl. Umsatz aus dem Verkauf von Energie und Nebenerzeugnissen und Abfällen sowie Entgelte für industrielle Dienstleistungen, wie Reparaturen, Instandhaltungen, Installationen und Montagen), Umsatz aus Handelsware und sonstigen nichtindustriellen/ nichthandwerklichen Tätigkeiten (z. B. Erlöse aus Vermietung und Verpachtung sowie aus Lizenzverträgen, Provisionseinnahmen und Einnahmen aus der Veräußerung von Patenten).

Der Umsatz beruht auf Rechnungswerten (Fakturenwerte) ohne in Rechnung gestellte Umsatzsteuer. Im Umsatz enthalten sind Verbrauchsteuern und Kosten für Fracht, Verpackung und Porto, auch wenn diese gesondert berechnet werden. Außerordentliche und betriebsfremde Erträge aus dem Verkauf von Anlagegütern, aus der Verpachtung von Grundstücken, Zinsen, Dividenden u. dgl. sind nicht im Umsatz enthalten. Da es sich grundsätzlich um fakturierte Werte handelt, enthält der Umsatz auch nicht den Wert der Lieferungen, die innerhalb eines Unternehmens von Werk zu Werk stattfinden. Bei der Aufgliederung

nach Ländern kann es daher vorkommen, dass Erzeugnisse, die in einem Land produziert werden, im Umsatz eines anderen Landes enthalten sind. Der regional gegliederte Umsatz entspricht daher z. T. nicht der Produktion in den einzelnen Ländern.

**Inlandsumsatz:** Umsatz mit Abnehmern im gesamten Bundesgebiet sowie Umsatz mit den im Bundesgebiet stationierten ausländischen Streitkräften.

**Auslandsumsatz:** Umsatz mit Abnehmern im Ausland und – soweit einwandfrei erkennbar – Umsatz mit deutschen Exporteuren.

Als Auslandsumsatz mit der Eurozone gilt der Umsatz mit den Staaten der Eurozone, d. h., mit Belgien, Finnland, Frankreich, Griechenland, Irland, Italien, Luxemburg, Malta, den Niederlanden, Österreich, Portugal, Slowenien, Spanien, Zypern und Slowakei. Als Auslandsumsatz mit dem sonstigen Ausland gilt der Umsatz mit allen Staaten außer den oben genannten Staaten der Eurozone.

**Exportquote:** Anteil des Auslandsumsatzes am Gesamtumsatz.

### Zeichenerklärung

H. v. = Herstellung von	– = nichts vorhanden
p = vorläufige Zahl	· = Zahlenwert unbekannt oder geheim zu halten
r = berichtigte Zahl	… = Angabe fällt später an
0 = weniger als die Hälfte von 1 in der letzten besetzten Stelle, jedoch mehr als nichts	× = Tabellenfach gesperrt, weil Aussage nicht sinnvoll

**Mit dem Bericht für Januar 2010 wird erstmals die p %-Regel in der primären Tabellengeheimhaltung für das Verarbeitende Gewerbe in Hamburg und Schleswig-Holstein angewendet.**

**Sie ersetzt die Geheimhaltung nach der (1, k) - Dominanz-Regel.**

**Nach der p % - Regel ist der Tabellenwert dann geheim zu halten, wenn die Differenz zwischen dem Tabellenwert und dem zweitgrößten Einzelwert den größten Einzelwert um weniger als p% übersteigt.**

**1. Betriebe, Beschäftigte, geleistete Arbeitsstunden und Bruttoentgelte im Verarbeitenden Gewerbe Hamburg nach Wirtschaftszweigen Mai 2011 [vorläufige Ergebnisse]**

WZ 2008	Bezeichnung	Betriebe		Beschäftigte		Geleistete Arbeitsstunden		Bruttoentgelte	
		Mai			Veränderung zum Vorjahres- monat in %	Mai 2011	Veränderung zum Vorjahres- monat in %	Mai 2011	Veränderung zum Vorjahres- monat in %
		2011	2010	2011					
		Anzahl			1 000 Std.	1 000 Euro			
<b>10</b>	<b>H. v. Nahrungs- und Futtermitteln</b>	33	32	5 143	4,0	794	10,3	18 599	3,0
10.1	Schlachten und Fleischverarbeitung	4	4	253	3,7	35	2,5	532	6,9
10.4	H. v. pflanzlichen und tierischen Ölen und Fetten	4	4	762	-	121	5,9	3 585	6,4
10.6	Mahl- und Schälmaschinen, H. v. Stärke und Stärkeerzeugnissen	5	5	567	2,5	92	11,9	2 362	5,5
10.7	H. v. Back- und Teigwaren	7	6	1 846	68,6	288	72,1	5 971	89,0
10.71	H. v. Backwaren (ohne Dauerbackwaren)	6	6	.	.	.	.	.	.
10.8	H. v. sonstigen Nahrungsmitteln	6	6	1 026	- 36,6	164	- 28,1	3 208	- 44,7
<b>11</b>	<b>Getränkeherstellung</b>	2	2	.	.	.	.	.	.
<b>12</b>	<b>Tabakverarbeitung</b>	2	2	.	.	.	.	.	.
<b>16</b>	<b>H. v. Holz-, Flecht-, Korb- und Korkwaren (ohne Möbel)</b>	1	1	.	.	.	.	.	.
<b>17</b>	<b>H. v. Papier, Pappe und Waren daraus</b>	2	2	.	.	.	.	.	.
<b>18</b>	<b>H. v. Druckerzeugnissen; Vervielfältigung von bespielten Ton-, Bild- und Datenträgern</b>	10	11	941	- 7,2	121	- 1,3	2 469	- 9,6
<b>19</b>	<b>Kokerei und Mineralölverarbeitung</b>	10	11	3 869	- 6,3	585	- 4,3	27 257	15,4
<b>20</b>	<b>H. v. chemischen Erzeugnissen</b>	17	16	2 813	7,1	402	23,5	12 651	23,5
20.1	H. v. chemischen Grundstoffen, Düngemitteln und Stickstoffverbindungen, Kunststoffen in Primärformen und synthetischem Kautschuk in Primärformen	6	5	653	33,5	101	62,2	4 215	92,1
20.5	H. v. sonstigen chemischen Erzeugnissen	6	6	726	3,3	96	13,2	2 591	4,6
<b>21</b>	<b>H. v. pharmazeutischen Erzeugnissen</b>	5	4	963	25,4	124	40,0	6 747	21,5
21.2	H. v. pharmazeutischen Spezialitäten und sonstigen pharmazeutischen Erzeugnissen	4	4	.	.	.	.	.	.
<b>22</b>	<b>H. v. Gummi- und Kunststoffwaren</b>	14	15	2 863	- 2,4	427	15,1	10 920	- 7,5
22.1	H. v. Gummiwaren	7	8	1 389	- 19,9	198	- 4,3	5 117	- 22,4
22.19	H. v. sonstigen Gummiwaren	7	8	1 389	- 19,9	198	- 4,3	5 117	- 22,4
22.2	H. v. Kunststoffwaren	7	7	1 474	22,9	229	39,5	5 803	11,4
<b>23</b>	<b>H. v. Glas und Glaswaren, Keramik, Verarbeitung von Steinen und Erden</b>	2	4	.	.	.	.	.	.
<b>24</b>	<b>Metallerzeugung und -bearbeitung</b>	5	5	3 568	1,1	531	9,0	20 777	19,4
<b>25</b>	<b>H. v. Metallerzeugnissen</b>	5	5	1 001	- 0,1	165	5,7	3 497	5,6
<b>26</b>	<b>H. v. Datenverarbeitungsgeräten, elektronischen und optischen Erzeugnissen</b>	12	13	3 958	- 6,5	572	8,6	19 075	- 15,4
26.5	H. v. Mess-, Kontroll-, Navigations- u. ä. Instrumenten und Vorrichtungen; H. v. Uhren	5	6	563	- 33,4	83	- 25,6	2 314	- 32,5
26.51	H. v. Mess-, Kontroll-, Navigations- u. ä. Instrumenten und Vorrichtungen	5	6	563	- 33,4	83	- 25,6	2 314	- 32,5

Noch: **1. Betriebe, Beschäftigte, geleistete Arbeitsstunden und Bruttoentgelte im Verarbeitenden Gewerbe Hamburg nach Wirtschaftszweigen Mai 2011 [vorläufige Ergebnisse]**

WZ 2008	Bezeichnung	Betriebe		Beschäftigte		Geleistete Arbeitsstunden		Bruttoentgelte	
		Mai			Veränderung zum Vorjahresmonat in %	Mai 2011	Veränderung zum Vorjahresmonat in %	Mai 2011	Veränderung zum Vorjahresmonat in %
		2011	2010	2011					
		Anzahl			1 000 Std.	1 000 Euro			
<b>27</b>	<b>H. v. elektrischen Ausrüstungen</b>	11	11	1 564	- 2,7	220	0,6	7 120	17,3
27.1	H. v. Elektromotoren, Generatoren, Transformatoren, Elektrizitätsverteilungs- und -schaltanlagen	4	5	345	- 16,3	50	- 12,6	1 694	32,7
27.9	H. v. sonstigen elektrischen Ausrüstungen und Geräten a. n. g.	3	3	440	7,3	61	14,1	1 903	4,6
<b>28</b>	<b>Maschinenbau</b>	33	34	10 005	- 1,8	1 402	19,9	47 630	- 1,2
28.1	H. v. nicht wirtschaftszweigspezifischen Maschinen	11	9	2 420	28,2	348	50,3	10 470	22,2
28.2	H. v. sonstigen nicht wirtschaftszweigspezifischen Maschinen	12	14	4 449	- 3,1	609	18,6	21 487	- 6,2
28.22	H. v. Hebezeugen und Fördermitteln	4	4	3 052	0,6	397	24,1	16 184	- 6,6
28.29	H. v. sonstigen nicht wirtschaftszweigspezifischen Maschinen a. n. g.	4	4	229	- 16,7	34	- 1,7	880	- 12,2
28.9	H. v. Maschinen für sonstige bestimmte Wirtschaftszweige	9	10	.	.	.	.	.	.
28.93	H. v. Maschinen für die Nahrungs- und Genussmittelerzeugung und die Tabakverarbeitung	4	4	1 926	1,3	262	22,7	.	.
<b>29</b>	<b>H. v. Kraftwagen und Kraftwagenteilen</b>	1	2	.	.	.	.	.	.
<b>30</b>	<b>Sonstiger Fahrzeugbau</b>	7	6	15 050	6,4	2 119	16,1	93 560	9,5
30.1	Schiff- und Bootsbau	3	3	1 816	6,9	241	18,1	7 817	16,4
<b>32</b>	<b>H. v. sonstigen Waren</b>	13	15	3 352	0,5	455	7,1	12 387	5,5
32.5	H. v. medizinischen und zahnmedizinischen Apparaten und Materialien	9	11	1 887	- 0,8	266	1,5	7 546	0,9
<b>33</b>	<b>Reparatur und Installation von Maschinen und Ausrüstungen</b>	33	28	13 658	- 0,4	1 861	12,0	74 486	2,3
33.1	Reparatur von Metallerzeugnissen, Maschinen und Ausrüstungen	16	12	10 050	1,1	1 343	12,7	57 427	1,9
33.12	Reparatur von Maschinen	9	5	1 226	105,4	169	122,1	5 867	121,8
33.13	Reparatur von elektronischen und optischen Geräten	2	2	.	.	.	.	.	.
33.2	Installation von Maschinen und Ausrüstungen a. n. g.	17	16	3 608	- 4,3	518	10,1	17 059	3,5
	<b>Verarbeitendes Gewerbe insgesamt<sup>1</sup></b>	<b>219</b>	<b>220</b>	<b>74 392</b>	<b>0,8</b>	<b>10 537</b>	<b>12,4</b>	<b>383 447</b>	<b>5,0</b>
<b>A</b>	Vorleistungsgüterproduzent	63	65	13 989	0,3	2 040	11,3	65 220	9,8
<b>B</b>	Investitionsgüterproduzent	92	91	45 203	0,8	6 295	14,6	241 991	2,8
<b>GG</b>	Gebrauchsgüterproduzent	5	5	801	4,2	130	9,0	3 729	12,3
<b>VG</b>	Verbrauchsgüterproduzent	48	47	9 776	4,2	1 387	12,7	40 732	3,5
<b>EN</b>	Energie	11	12	4 623	- 4,9	685	- 2,7	31 775	14,5

<sup>1</sup> einschließlich Bergbau und Gewinnung von Steinen und Erden

## 2. Umsatz der Betriebe im Verarbeitenden Gewerbe Hamburg nach Wirtschaftszweigen Mai 2011 [vorläufige Ergebnisse]

WZ 2008	Bezeichnung	Umsatz						
		insgesamt		darunter Auslandsumsatz				
				insgesamt			darunter Eurozone	
		Mai 2011	Verän- derung zum Vor- jahres- monat in %	Mai 2011		Verän- derung zum Vor- jahres- monat in %	Mai 2011	Verän- derung zum Vor- jahres- monat in %
1 000 Euro		1 000 Euro	Export- quote in %		1 000 Euro			
<b>10</b>	<b>H. v. Nahrungs- und Futtermitteln</b>	246 261	32,9	79 839	32,4	38,2	48 015	47,4
10.1	Schlachten und Fleischverarbeitung	8 292	9,0	.	.	.	.	.
10.4	H. v. pflanzlichen und tierischen Ölen und Fetten	86 839	29,6	44 422	51,2	.	.	.
10.6	Mahl- und Schälmmühlen, H. v. Stärke und Stärkerzeugnissen	35 375	46,0	10 189	28,8	47,3	.	.
10.7	H. v. Back- und Teigwaren	28 204	211,2	.	.	.	.	.
10.71	H. v. Backwaren (ohne Dauerbackwaren)	.	.	.	.	.	.	.
10.8	H. v. sonstigen Nahrungsmitteln	37 728	- 16,3	10 990	29,1	- 35,4	9 955	- 15,9
<b>11</b>	<b>Getränkeherstellung</b>	.	.	.	.	.	.	.
<b>12</b>	<b>Tabakverarbeitung</b>	.	.	.	.	.	.	.
<b>16</b>	<b>H. v. Holz-, Flecht-, Korb- und Korkwaren (ohne Möbel)</b>	.	.	.	.	.	.	.
<b>17</b>	<b>H. v. Papier, Pappe und Waren daraus</b>	.	.	.	.	.	.	.
<b>18</b>	<b>H. v. Druckerzeugnissen; Vervielfältigung von bespielten Ton-, Bild- und Datenträgern</b>	9 277	25,7	694	7,5	- 19,4	647	.
<b>19</b>	<b>Kokerei und Mineralölverarbeitung</b>	4 164 470	25,3	266 576	6,4	19,4	144 994	22,5
<b>20</b>	<b>H. v. chemischen Erzeugnissen</b>	100 054	44,9	28 449	28,4	39,6	13 636	45,6
20.1	H. v. chemischen Grundstoffen, Düngemitteln und Stickstoffverbindungen, Kunststoffen in Primärformen und synthetischem Kautschuk in Primärformen	31 326	146,6	11 796	37,7	70,1	4 571	80,1
20.5	H. v. sonstigen chemischen Erzeugnissen	23 414	21,7	12 593	53,8	17,3	5 841	19,7
<b>21</b>	<b>H. v. pharmazeutischen Erzeugnissen</b>	24 681	69,4	11 980	48,5	.	.	.
21.2	H. v. pharmazeutischen Spezialitäten und sonstigen pharmazeutischen Erzeugnissen	.	.	.	.	.	.	.
<b>22</b>	<b>H. v. Gummi- und Kunststoffwaren</b>	66 211	0,2	19 601	29,6	5,3	7 187	- 26,5
22.1	H. v. Gummiwaren	40 531	24,1	14 329	35,4	41,2	4 106	- 12,3
22.19	H. v. sonstigen Gummiwaren	40 531	24,1	14 329	35,4	41,2	4 106	- 12,3
22.2	H. v. Kunststoffwaren	25 680	- 23,1	5 272	20,5	- 37,7	3 081	- 39,5
<b>23</b>	<b>H. v. Glas und Glaswaren, Keramik, Verarbeitung von Steinen und Erden</b>	.	.	.	.	.	.	.
<b>24</b>	<b>Metallerzeugung und -bearbeitung</b>	836 941	52,1	311 306	37,2	101,8	.	.
<b>25</b>	<b>H. v. Metallerzeugnissen</b>	13 643	26,7	530	3,9	.	.	.
<b>26</b>	<b>H. v. Datenverarbeitungsgeräten, elektronischen und optischen Erzeugnissen</b>	114 807	- 13,8	53 312	46,4	- 6,8	23 058	- 10,8
26.5	H. v. Mess-, Kontroll-, Navigations- u. ä. Instrumenten und Vorrichtungen; H. v. Uhren	5 497	- 45,3	1 562	28,4	- 62,0	706	- 64,6
26.51	H. v. Mess-, Kontroll-, Navigations- u. ä. Instrumenten und Vorrichtungen	5 497	- 45,3	1 562	28,4	- 62,0	706	- 64,6



**Noch: 2. Umsatz der Betriebe im Verarbeitenden Gewerbe Hamburg nach Wirtschaftszweigen  
Mai 2011 [vorläufige Ergebnisse]**

WZ 2008	Bezeichnung	Umsatz						
		insgesamt		darunter Auslandsumsatz				
				insgesamt			darunter Eurozone	
		Mai 2011	Verän- derung zum Vor- jahres- monat in %	Mai 2011		Verän- derung zum Vor- jahres- monat in %	Mai 2011	Verän- derung zum Vor- jahres- monat in %
1 000 Euro		1 000 Euro	Export- quote in %		1 000 Euro			
<b>27</b>	<b>H. v. elektrischen Ausrüstungen</b>	46 428	4,8	12 074	26,0	14,6	6 086	10,9
27.1	H. v. Elektromotoren, Generatoren, Transformatoren, Elektrizitätsverteilungs- und -schalteinrichtungen	6 363	14,0	3 193	50,2	10,3	1 154	3,8
27.9	H. v. sonstigen elektrischen Ausrüstungen und Geräten a. n. g.	10 606	25,8	7 375	69,5	30,9	.	.
<b>28</b>	<b>Maschinenbau</b>	224 425	22,5	160 266	71,4	18,6	38 128	- 28,2
28.1	H. v. nicht wirtschaftszweigspezifischen Maschinen	23 559	- 14,4	17 012	72,2	- 17,2	5 188	- 29,6
28.2	H. v. sonstigen nicht wirtschaftszweigspezifischen Maschinen	98 606	43,5	56 876	57,7	29,0	24 294	25,8
28.22	H. v. Hebezeugen und Fördermitteln	70 327	53,1	.	.	.	.	.
28.29	H. v. sonstigen nicht wirtschaftszweigspezifischen Maschinen a. n. g.	4 220	15,3	2 746	65,1	16,0	.	.
28.9	H. v. Maschinen für sonstige bestimmte Wirtschaftszweige	.	.	.	.	.	.	.
28.93	H. v. Maschinen für die Nahrungs- und Genussmittelerzeugung und die Tabakverarbeitung	.	.	.	.	.	.	.
<b>29</b>	<b>H. v. Kraftwagen und Kraftwagenteilen</b>	.	.	.	.	.	.	.
<b>30</b>	<b>Sonstiger Fahrzeugbau</b>	.	.	.	.	.	.	.
30.1	Schiff- und Bootsbau	.	.	.	.	.	.	.
<b>32</b>	<b>H. v. sonstigen Waren</b>	66 898	33,9	44 847	67,0	48,6	8 898	104,5
32.5	H. v. medizinischen und zahnmedizinischen Apparaten und Materialien	27 717	13,7	8 894	32,1	19,2	.	.
<b>33</b>	<b>Reparatur und Installation von Maschinen und Ausrüstungen</b>	334 754	14,2	117 445	35,1	- 1,7	35 956	- 32,0
33.1	Reparatur von Metallerzeugnissen, Maschinen und Ausrüstungen	268 054	16,5	.	.	.	.	.
33.12	Reparatur von Maschinen	23 706	63,1	4 627	19,5	33,9	2 357	.
33.13	Reparatur von elektronischen und optischen Geräten	.	.	.	.	.	.	.
33.2	Installation von Maschinen und Ausrüstungen a. n. g.	66 700	5,9	23 536	35,3	- 23,7	10 605	- 56,9
	<b>Verarbeitendes Gewerbe insgesamt<sup>1</sup></b>	<b>7 228 879</b>	<b>25,9</b>	<b>1 579 364</b>	<b>21,8</b>	<b>32,6</b>	<b>1 081 069</b>	<b>35,3</b>
<b>A</b>	Vorleistungsgüterproduzent	1 126 364	42,9	405 537	36,0	73,4	337 483	95,1
<b>B</b>	Investitionsgüterproduzent	1 097 175	21,0	764 953	69,7	21,8	525 564	16,2
<b>GG</b>	Gebrauchsgüterproduzent	64 813	.	.	.	.	.	.
<b>VG</b>	Verbrauchsgüterproduzent	739 121	21,0	130 378	17,6	35,5	64 047	34,5
<b>EN</b>	Energie	4 201 406	.	.	.	.	.	.

<sup>1</sup> einschließlich Bergbau und Gewinnung von Steinen und Erden

### 3. Beschäftigte und Umsatz der fachlichen Betriebsteile im Verarbeitenden Gewerbe Hamburg nach Wirtschaftszweigen Mai 2011 [vorläufige Ergebnisse]

WZ 2008	Bezeichnung	Fachliche Betriebsteile		Beschäftigte		Umsatz aus Eigenerzeugung						
						insgesamt		darunter Auslandsumsatz				
		insgesamt		insgesamt				darunter Eurozone				
						Mai 2011	Veränderung zum Vor- jahres- monat in %	Mai 2011	Veränderung zum Vor- jahres- monat in %	Mai 2011	Veränderung zum Vor- jahres- monat in %	Mai 2011
2011	2010	2011	Anzahl	1 000 Euro	Veränderung zum Vor- jahres- monat in %	1 000 Euro	Export- quote in %	Veränderung zum Vor- jahres- monat in %	1 000 Euro	Veränderung zum Vor- jahres- monat in %		
<b>10</b>	<b>H. v. Nahrungs- und Futtermitteln</b>	46									45	4 918
10.1	Schlachten und Fleischverarbeitung	7	6	251	1,6	8 129	8,4	.	.	.	.	.
10.3	Obst- und Gemüseverarbeitung	5	5	307	1,7	915	3,5	.	.	.	.	.
10.4	H. v. pflanzlichen und tierischen Ölen und Fetten	5	5	738	- 0,1	67 781	35,3	37 966	56,0	28,8	.	.
10.6	Mahl- und Schälmaschinen, H. v. Stärke und Stärkeerzeugnissen	5	5	493	0,6	18 787	26,5	4 975	26,5	35,9	.	.
10.7	H. v. Back- und Teigwaren	9	9	1 312	2,9	15 981	- 2,4	.	.	.	.	.
10.71	H. v. Backwaren (ohne Dauerbackwaren)	6	6	878	0,1	6 298	- 13,7	.	.	.	.	.
10.8	H. v. sonstigen Nahrungsmitteln	11	11	1 470	6,4	42 762	30,9	14 945	34,9	36,0	12 061	58,0
10.9	H. v. Futtermitteln	3	3	.	.	.	.	.	.	.	.	.
<b>11</b>	<b>Getränkeherstellung</b>	3	3	.	.	.	.	.	.	.	.	.
<b>12</b>	<b>Tabakverarbeitung</b>	2	2	.	.	.	.	.	.	.	.	.
<b>13</b>	<b>H. v. Textilien</b>	1	1	.	.	.	.	.	.	.	.	.
<b>16</b>	<b>H. v. Holz-, Flecht-, Korb- und Korkwaren (ohne Möbel)</b>	1	1	.	.	.	.	.	.	.	.	.
<b>17</b>	<b>H. v. Papier, Pappe und Waren daraus</b>	3	3	230	19,8	.	.	.	.	.	.	.
<b>18</b>	<b>H. v. Druckerzeugnissen; Vervielfältigung von bespielten Ton-, Bild- und Datenträgern</b>	10	13	941	- 7,2	9 277	25,7	694	7,5	- 19,4	647	.
18.1	H. v. Druckerzeugnissen	9	12	.	.	.	.	.	.	.	.	.
18.12	Drucken a. n. g.	4	6	.	.	.	.	.	.	.	.	.
18.13	Druck- und Medieneinstufe	5	6	379	- 9,1	2 605	- 4,5	32	1,2	42,2	23	27,9
<b>19</b>	<b>Kokerei und Mineralölverarbeitung</b>	10	11	3 867	- 6,3	872 022	36,4	120 307	13,8	42,7	75 543	67,5
<b>20</b>	<b>H. v. chemischen Erzeugnissen</b>	34	35	3 287	1,2	112 175	24,3	37 006	33,0	29,9	22 625	40,0
20.1	H. v. chemischen Grundstoffen, Düngemitteln und Stickstoffverbindungen, Kunststoffen in Primärformen und synthetischem Kautschuk in Primärformen	13	14	1 108	1,8	43 136	20,5	19 650	45,6	17,8	10 609	17,9
20.14	H. v. sonstigen organischen Grundstoffen und Chemikalien	7	8	362	1,7	8 210	24,8	5 925	72,2	29,6	2 344	52,8

Noch: **3. Beschäftigte und Umsatz der fachlichen Betriebsteile im Verarbeitenden Gewerbe Hamburg nach Wirtschaftszweigen Mai 2011 [vorläufige Ergebnisse]**

WZ 2008	Bezeichnung	Fachliche Betriebsteile		Beschäftigte		Umsatz aus Eigenerzeugung						
						insgesamt		darunter Auslandsumsatz				
		insgesamt		darunter Eurozone				insgesamt		darunter Eurozone		
		Mai		Veränderung zum Vor- jahres- monat in %	Mai		Veränderung zum Vor- jahres- monat in %	Mai		Veränderung zum Vor- jahres- monat in %	Mai	
2011	2010	2011	2011		1 000 Euro	1 000 Euro		Export- quote in %	1 000 Euro		1 000 Euro	
Anzahl												
20.5	H. v. sonstigen chemischen Erzeugnissen	12	12	744	2,9	24 222	36,1	13 367	55,2	46,0	8 923	68,7
20.59	H. v. sonstigen chemischen Erzeugnissen a. n. g.	9	9	418	0,5	15 191	61,4	8 688	57,2	90,5	7 159	105,9
<b>21</b>	<b>H. v. pharmazeutischen Erzeugnissen</b>	7	6	916	19,7	16 635	43,9	7 027	42,2	100,1	3 510	290,3
21.1	H. v. pharmazeutischen Grundstoffen	3	2	.	.	.	.	.	.	.	.	.
21.2	H. v. pharmazeutischen Spezialitäten und sonstigen pharmazeutischen Erzeugnissen	4	4	.	.	.	.	.	.	.	.	.
<b>22</b>	<b>H. v. Gummi- und Kunststoffwaren</b>	18	17	2 838	3,0	59 286	31,0	16 274	27,4	33,0	5 369	- 11,8
22.1	H. v. Gummiwaren	9	9	1 539	0,4	35 828	40,6	11 735	32,8	55,1	2 586	- 13,4
22.19	H. v. sonstigen Gummiwaren	9	9	1 539	0,4	35 828	40,6	11 735	32,8	55,1	2 586	- 13,4
22.2	H. v. Kunststoffwaren	9	8	1 299	6,2	23 458	18,7	4 539	19,4	- 2,9	2 784	- 10,3
22.29	H. v. sonstigen Kunststoffwaren	6	5	1 097	6,7	19 136	17,3	3 511	18,3	- 5,0	2 132	- 14,4
<b>23</b>	<b>H. v. Glas und Glaswaren, Keramik, Verarbeitung von Steinen und Erden</b>	2	4	.	.	.	.	.	.	.	.	.
<b>24</b>	<b>Metallerzeugung und -bearbeitung</b>	9	9	3 249	1,3	830 174	52,2	307 137	37,0	103,3	.	.
24.4	Erzeugung und erste Bearbeitung von NE-Metallen	5	5	2 598	2,0	773 897	54,2	270 249	34,9	126,7	.	.
<b>25</b>	<b>H. v. Metallerzeugnissen</b>	9	8	865	- 0,6	11 030	22,7	615	5,6	- 8,9	83	- 41,8
<b>26</b>	<b>H. v. Datenverarbeitungsgeräten, elektronischen und optischen Erzeugnissen</b>	17	20	3 938	- 3,4	63 925	- 2,7	54 429	85,1	- 4,5	23 524	- 6,9
26.5	H. v. Mess-, Kontroll-, Navigations- u. ä. Instrumenten und Vorrichtungen; H. v. Uhren	10	11	680	0,3	6 956	- 6,3	2 703	38,9	- 21,5	1 197	5,9
26.51	H. v. Mess-, Kontroll-, Navigations- u. ä. Instrumenten und Vorrichtungen	10	11	680	0,3	6 956	- 6,3	2 703	38,9	- 21,5	1 197	5,9
<b>27</b>	<b>H. v. elektrischen Ausrüstungen</b>	14	15	1 498	- 4,3	16 413	16,0	9 190	56,0	19,8	4 423	26,7
27.1	H. v. Elektromotoren, Generatoren, Transformatoren, Elektrizitätsverteilungs- und -schaltanlagen	4	6	292	- 23,2	5 058	5,0	2 243	44,3	0,2	741	- 6,9
27.9	H. v. sonstigen elektrischen Ausrüstungen und Geräten a. n. g.	5	5	443	7,0	9 686	25,4	6 337	65,4	31,3	.	.

Noch: **3. Beschäftigte und Umsatz der fachlichen Betriebsteile im Verarbeitenden Gewerbe Hamburg nach Wirtschaftszweigen Mai 2011 [vorläufige Ergebnisse]**

WZ 2008	Bezeichnung	Fachliche Betriebsteile		Beschäftigte		Umsatz aus Eigenerzeugung						
						insgesamt		darunter Auslandsumsatz				
		insgesamt		insgesamt				darunter Eurozone				
						Mai 2011	Veränderung zum Vor- jahres- monat in %	Mai 2011	Veränderung zum Vor- jahres- monat in %	Mai 2011	Veränderung zum Vor- jahres- monat in %	Mai 2011
		2011	2010	2011		Mai 2011	Veränderung zum Vor- jahres- monat in %	Mai 2011	Export- quote in %	Veränderung zum Vor- jahres- monat in %	Mai 2011	Veränderung zum Vor- jahres- monat in %
		Anzahl				1 000 Euro		1 000 Euro			1 000 Euro	
<b>28</b>	<b>Maschinenbau</b>	49	46	9 112	6,6	176 982	33,8	122 890	69,4	24,4	35 604	- 19,1
28.1	H. v. nicht wirtschaftszweig- spezifischen Maschinen	14	11	2 233	33,2	19 365	- 9,1	13 956	72,1	- 15,8	5 011	- 22,9
28.14	H. v. Armaturen a. n. g.	5	5	365	- 1,4	4 720	18,4	2 978	63,1	17,6	1 817	14,0
28.2	H. v. sonstigen nicht wirt- schaftszweigspezifischen Maschinen	15	16	4 055	- 3,8	83 801	42,6	50 256	60,0	31,3	22 173	33,4
28.22	H. v. Hebezeugen und Fördermitteln	5	4	2 910	1,5	65 157	52,8	.	.	.	.	.
28.29	H. v. sonstigen nicht wirt- schaftszweigspezifischen Maschinen a. n. g.	5	5	277	- 14,0	6 091	23,6	2 629	43,2	15,4	.	.
28.4	H. v. Werkzeugmaschinen	4	4	336	18,3	6 032	17,1	4 678	77,5	- 0,7	2 309	156,4
28.9	H. v. Maschinen für sonstige bestimmte Wirtschaftszweige	16	15	2 488	4,8	67 784	44,0	54 000	79,7	37,7	6 111	- 69,5
<b>29</b>	<b>H. v. Kraftwagen und Kraftwagenteilen</b>	1	2	.	.	.	.	.	.	.	.	.
<b>30</b>	<b>Sonstiger Fahrzeugbau</b>	7	8	14 387	0,9	.	.	.	.	.	.	.
30.1	Schiff- und Bootsbau	3	4	1 153	- 2,5	.	.	-	-	.	-	.
<b>32</b>	<b>H. v. sonstigen Waren</b>	13	15	3 140	0,4	41 497	22,0	26 993	65,0	34,1	5 458	38,2
32.5	H. v. medizinischen und zahnmedizinischen Apparaten und Materialien	9	11	1 685	- 0,9	19 184	7,3	6 644	34,6	14,9	.	.
<b>33</b>	<b>Reparatur und Installation von Maschinen und Ausrüstungen</b>	70	65	14 320	- 3,4	331 383	12,1	136 103	41,1	7,8	37 511	- 26,0
33.1	Reparatur von Metallerzeug- nissen, Maschinen und Ausrüstungen	43	38	10 598	- 3,3	257 811	7,9	101 292	39,3	4,8	26 723	- 30,2
33.12	Reparatur von Maschinen	22	18	1 545	7,1	29 409	- 0,4	7 173	24,4	- 53,9	2 811	- 77,6
33.13	Reparatur von elektronischen und optischen Geräten	8	7	324	15,7	5 222	30,7	.	.	.	.	.
33.2	Installation von Maschinen und Ausrüstungen a. n. g.	27	27	3 722	- 3,9	73 571	29,5	34 812	47,3	17,4	10 788	- 12,9
	<b>Verarbeitendes Gewerbe insgesamt<sup>1</sup></b>	<b>327</b>	<b>330</b>	<b>72 606</b>	<b>0,3</b>	<b>3 236 597</b>	<b>32,8</b>	<b>1 352 551</b>	<b>41,8</b>	<b>37,3</b>	<b>978 462</b>	<b>41,9</b>
<b>A</b>	Vorleistungsgüterproduzent	93	96	13 805	0,1	1 065 266	44,9	394 154	37,0	76,0	331 163	98,9
<b>B</b>	Investitionsgüterproduzent	151	149	43 886	0,2	1 026 139	22,2	737 298	71,9	23,0	523 726	18,5
<b>GG</b>	Gebrauchsgüterproduzent	6	6	719	3,0	13 231	20,5	11 349	85,8	21,8	.	.
<b>VG</b>	Verbrauchsgüterproduzent	66	67	9 575	3,7	223 003	25,0	88 872	39,9	30,7	39 048	39,0
<b>EN</b>	Energie	11	12	4 621	- 4,9	908 958	35,1	120 879	13,3	42,5	.	.

<sup>1</sup> einschließlich Bergbau und Gewinnung von Steinen und Erden

#### 4. Auftragseingang der fachlichen Betriebsteile in ausgewählten Bereichen des Verarbeitenden Gewerbes Hamburg Mai 2011 [vorläufige Ergebnisse]

WZ 2008	Bezeichnung	Fachliche Betriebs- teile	Auftragseingang						
			insgesamt			darunter aus dem Ausland			
			Mai 2011		Verän- derung zum Vor- jahres- monat in %	Mai 2011		darunter Eurozone	
			Anzahl	1 000 Euro		1 000 Euro	Verän- derung zum Vor- jahres- monat in %	Mai 2011	Verän- derung zum Vor- jahres- monat in %
13	H. v. Textilien	1	.	.	.	.	.	.	
17	H. v. Papier, Pappe und Waren daraus	2	.	.	.	.	.	.	
20	H. v. chemischen Erzeugnissen	31	106 672	18,5	31 812	13,9	17 114	17,1	
21	H. v. pharmazeutischen Erzeugnissen	5	16 308	44,9	6 825	.	3 364	.	
24	Metallerzeugung und -bearbeitung	8	765 297	41,3	295 252	86,0	.	.	
25	H. v. Metallerzeugnissen	9	10 868	25,2	652	- 1,8	70	.	
26	H. v. Datenverarbeitungsgeräten, elektronischen und optischen Erzeugnissen	16	63 366	- 4,1	54 146	- 4,7	23 931	- 6,4	
26.5	H. v. Mess-, Kontroll-, Navigations- u. ä. Instrumenten und Vorrichtungen; H. v. Uhren	9	6 713	- 14,2	2 376	- 23,3	942	26,6	
27	H. v. elektrischen Ausrüstungen	12	15 019	- 7,0	9 080	- 8,9	4 177	4,4	
28	Maschinenbau	45	230 310	64,2	160 983	70,8	49 605	36,3	
28.1	H. v. nicht wirtschaftszweigspezifischen Maschinen	11	26 184	- 13,5	20 047	- 19,9	12 171	44,9	
28.2	H. v. sonstigen nicht wirtschaftszweigspezifischen Maschinen	14	88 864	49,0	51 212	52,4	19 788	- 0,2	
28.9	H. v. Maschinen für sonstige bestimmte Wirtschaftszweige	16	108 723	143,5	84 484	178,1	15 283	169,4	
29	H. v. Kraftwagen und Kraftwagenteilen	1	.	.	.	.	.	.	
30	Sonstiger Fahrzeugbau	5	.	.	.	.	.	.	
30.1	Schiff- und Bootsbau	1	.	.	.	.	.	.	
30.3	Luft- und Raumfahrzeugbau	3	.	.	.	.	.	.	
	<b>Zusammen</b>	<b>135</b>	<b>1 675 999</b>	<b>56,4</b>	<b>1 009 524</b>	<b>91,2</b>	<b>827 017</b>	<b>110,4</b>	

**5. Betriebe, Beschäftigte, geleistete Arbeitsstunden und Bruttoentgelte der Betriebe  
im Verarbeitenden Gewerbe Schleswig-Holstein nach Wirtschaftszweigen  
Mai 2011 [vorläufige Ergebnisse]**

WZ 2008	Bezeichnung	Betriebe		Beschäftigte		Geleistete Arbeitsstunden		Bruttoentgelte	
		Mai			Verän- derung zum Vor- jahres- monat in %	Mai 2011	Verän- derung zum Vor- jahres- monat in %	Mai 2011	Verän- derung zum Vor- jahres- monat in %
		2011	2010	2011					
		Anzahl			1 000 Std.	1 000 Euro			
<b>B</b>	<b>Bergbau und Gewinnung von Steinen und Erden</b>	3	3	224	3,2	32	2,0	848	1,1
<b>06</b>	<b>Gewinnung von Erdöl und Erdgas</b>	1	1	.	.	.	.	.	.
<b>08</b>	<b>Gewinnung von Steinen und Erden, sonstiger Bergbau</b>	2	2	.	.	.	.	.	.
<b>C</b>	<b>Verarbeitendes Gewerbe</b>	524	522	97 959	0,6	13 817	8,7	350 918	3,3
<b>10</b>	<b>H. v. Nahrungs- und Futtermitteln</b>	91	89	14 518	2,2	2 050	10,6	37 543	1,7
10.1	Schlachten und Fleischverarbeitung	15	16	2 702	4,0	390	14,7	6 269	3,4
10.11	Schlachten (ohne Schlachten von Geflügel)	4	5	349	-6,9	46	0,8	683	-7,7
10.13	Fleischverarbeitung	11	11	2 353	5,8	343	16,9	5 587	4,9
10.2	Fischverarbeitung	5	6	776	-23,5	114	-16,0	1 704	-27,9
10.5	Milchverarbeitung	6	6	763	3,8	108	10,8	2 113	-10,7
10.51	Milchverarbeitung (ohne H. v. Speiseeis)	6	6	763	3,8	108	10,8	2 113	-10,7
10.7	H. v. Back- und Teigwaren	30	29	3 634	0,5	472	2,9	8 312	1,7
10.8	H. v. sonstigen Nahrungsmitteln	20	19	3 559	-0,7	509	14,6	10 162	-1,6
10.82	H. v. Süßwaren (ohne Dauerbackwaren)	12	11	1 748	8,6	233	23,3	3 924	7,5
10.9	H. v. Futtermitteln	6	6	846	13,3	117	8,5	2 204	18,0
10.91	H. v. Futtermitteln für Nutztiere	5	5	.	.	.	.	.	.
<b>11</b>	<b>Getränkeherstellung</b>	9	8	1 009	8,8	146	11,2	3 277	9,8
11.07	H. v. Erfrischungsgetränken; Gewinnung natürlicher Mineralwässer	6	5	643	15,6	95	11,9	2 044	16,9
<b>12</b>	<b>Tabakverarbeitung</b>	1	1	.	.	.	.	.	.
<b>13</b>	<b>H. v. Textilien</b>	7	7	776	-0,5	102	11,2	2 035	14,2
13.9	H. v. sonstigen Textilwaren	6	6	.	.	.	.	.	.
13.92	H. v. konfektionierten Textilwaren (ohne Bekleidung)	3	3	270	1,9	36	9,0	703	45,9
<b>14</b>	<b>H. v. Bekleidung</b>	2	2	.	.	.	.	.	.
<b>16</b>	<b>H. v. Holz-, Flecht-, Korb- und Korkwaren (ohne Möbel)</b>	7	8	578	-3,5	84	3,8	1 223	-10,7
16.2	H. v. sonstigen Holz-, Kork-, Flecht- und Korbwaren (ohne Möbel)	5	6	.	.	.	.	.	.
<b>17</b>	<b>H. v. Papier, Pappe und Waren daraus</b>	18	18	3 851	1,3	514	5,1	12 839	6,7
17.1	H. v. Holz- und Zellstoff, Papier, Karton und Pappe	4	4	1 101	-2,0	161	2,0	4 539	-1,1
17.12	H. v. Papier, Karton und Pappe	4	4	1 101	-2,0	161	2,0	4 539	-1,1
17.2	H. v. Waren aus Papier, Karton und Pappe	14	14	2 750	2,7	353	6,5	8 301	11,5
17.21	H. v. Wellpapier und -pappe sowie von Verpackungsmitteln aus Papier, Karton und Pappe	8	8	1 289	1,6	165	3,5	4 758	14,5
<b>18</b>	<b>H. v. Druckerzeugnissen; Vervielfältigung von bespielten Ton-, Bild- und Datenträgern</b>	24	27	4 065	-9,0	510	-2,2	14 181	-3,1
18.1	H. v. Druckerzeugnissen	24	27	4 065	-9,0	510	-2,2	14 181	-3,1
18.12	Drucken a. n. g.	19	21	3 256	-9,4	427	-1,5	11 372	-4,1

**Noch: 5. Betriebe, Beschäftigte, geleistete Arbeitsstunden und Bruttoentgelte der Betriebe  
im Verarbeitenden Gewerbe Schleswig-Holstein nach Wirtschaftszweigen  
Mai 2011 [vorläufige Ergebnisse]**

WZ 2008	Bezeichnung	Betriebe		Beschäftigte		Geleistete Arbeitsstunden		Bruttoentgelte	
		Mai			Veränderung zum Vor- jahres- monat in %	Mai 2011	Veränderung zum Vor- jahres- monat in %	Mai 2011	Veränderung zum Vor- jahres- monat in %
		2011	2010	2011					
		Anzahl			1 000 Std.	1 000 Euro			
18.14	Binden von Druckerzeugnissen und damit verbundene Dienstleistungen	2	3	.	.	.	.	.	.
<b>19</b>	<b>Kokerei und Mineralölverarbeitung</b>	3	3	787	0,4	119	0,6	4 036	8,5
<b>20</b>	<b>H. v. chemischen Erzeugnissen</b>	30	31	4 885	- 0,1	707	6,5	19 548	- 2,2
20.1	H. v. chemischen Grundstoffen, Düngemitteln und Stickstoffverbindungen, Kunststoffen in Primärformen und synthetischem Kautschuk in Primärformen	12	12	2 601	1,2	361	6,5	11 165	- 2,6
20.12	H. v. Farbstoffen und Pigmenten	4	4	540	- 4,4	78	6,2	2 798	2,1
20.16	H. v. Kunststoffen in Primärformen	3	3	327	0,3	49	9,0	1 280	- 6,5
20.2	H. v. Schädlingsbekämpfungsmitteln, Pflanzenschutz- und Desinfektionsmitteln	3	3	815	2,3	133	13,2	2 998	6,7
20.3	H. v. Anstrichmitteln, Druckfarben und Kittungen	4	4	449	1,4	62	14,9	1 879	- 13,8
20.5	H. v. sonstigen chemischen Erzeugnissen	8	8	732	- 4,2	111	- 3,5	2 535	- 3,9
20.59	H. v. sonstigen chemischen Erzeugnissen a. n. g.	7	7	.	.	.	.	.	.
<b>21</b>	<b>H. v. pharmazeutischen Erzeugnissen</b>	15	14	5 262	5,3	745	16,8	21 651	2,8
21.2	H. v. pharmazeutischen Spezialitäten und sonstigen pharmazeutischen Erzeugnissen	14	13	.	.	.	.	.	.
<b>22</b>	<b>H. v. Gummi- und Kunststoffwaren</b>	41	43	5 444	0,0	789	11,2	16 418	2,6
22.1	H. v. Gummiwaren	10	10	1 380	10,7	211	32,6	4 527	15,7
22.19	H. v. sonstigen Gummiwaren	9	9	.	.	.	.	.	.
22.2	H. v. Kunststoffwaren	31	33	4 064	- 3,1	577	4,9	11 892	- 1,6
22.22	H. v. Verpackungsmitteln aus Kunststoffen	4	5	444	- 15,9	64	3,7	1 416	- 3,0
22.29	H. v. sonstigen Kunststoffwaren	18	19	2 604	0,7	382	11,0	8 261	4,0
<b>23</b>	<b>H. v. Glas und Glaswaren, Keramik, Verarbeitung von Steinen und Erden</b>	20	19	2 658	0,9	401	11,4	9 089	12,0
23.1	H. v. Glas und Glaswaren	8	7	944	10,0	149	23,6	2 835	16,6
23.6	H. v. Erzeugnissen aus Beton, Zement und Gips	7	7	779	- 2,1	123	- 0,7	2 835	4,1
<b>24</b>	<b>Metallerzeugung und -bearbeitung</b>	6	8	804	- 19,2	121	- 11,1	2 678	- 17,1
24.5	Gießereien	5	5	.	.	.	.	.	.
<b>25</b>	<b>H. v. Metallerzeugnissen</b>	42	42	5 227	- 13,7	736	- 10,1	18 115	- 11,8
25.1	Stahl- und Leichtmetallbau	7	6	830	28,5	121	27,8	2 310	22,1
25.4	H. v. Waffen und Munition	3	4	945	- 30,8	125	- 26,3	4 865	- 16,4
25.6	Oberflächenveredlung und Wärmebehandlung; Mechanik a. n. g.	11	9	1 003	9,5	143	11,7	2 595	0,6
25.61	Oberflächenveredlung und Wärmebehandlung	4	4	410	2,2	61	- 1,1	1 021	- 6,4
25.62	Mechanik a. n. g.	7	5	593	15,1	82	23,7	1 573	5,7
25.9	H. v. sonstigen Metallwaren	13	13	1 572	- 1,4	216	- 1,9	4 860	7,0
25.99	H. v. sonstigen Metallwaren a. n. g.	7	7	793	- 2,6	124	- 0,6	2 419	13,1
<b>26</b>	<b>H. v. Datenverarbeitungsgeräten, elektronischen und optischen Erzeugnissen</b>	27	27	5 651	3,2	768	14,9	24 374	0,8
26.1	H. v. elektronischen Bauelementen und Leiterplatten	6	6	934	13,1	141	20,8	2 767	22,6

**Noch: 5. Betriebe, Beschäftigte, geleistete Arbeitsstunden und Bruttoentgelte der Betriebe  
im Verarbeitenden Gewerbe Schleswig-Holstein nach Wirtschaftszweigen  
Mai 2011 [vorläufige Ergebnisse]**

WZ 2008	Bezeichnung	Betriebe		Beschäftigte		Geleistete Arbeitsstunden		Bruttoentgelte	
		Mai			Veränderung zum Vor- jahres- monat in %	Mai 2011	Veränderung zum Vor- jahres- monat in %	Mai 2011	Veränderung zum Vor- jahres- monat in %
		2011	2010	2011					
		Anzahl			1 000 Std.	1 000 Euro	1 000 Euro	1 000 Euro	
26.5	H. v. Mess-, Kontroll-, Navigations- u. ä. Instrumenten und Vorrichtungen; H. v. Uhren	13	13	3 533					3,5
26.51	H. v. Mess-, Kontroll-, Navigations- u. ä. Instrumenten und Vorrichtungen	13	13	3 533	3,5	460	14,0	15 905	- 3,1
26.7	H. v. optischen und fotografischen Instrumenten und Geräten	4	3	576	19,0	88	32,2	3 031	41,7
<b>27</b>	<b>H. v. elektrischen Ausrüstungen</b>	<b>27</b>	<b>26</b>	<b>3 462</b>	<b>7,6</b>	<b>493</b>	<b>12,9</b>	<b>12 235</b>	<b>16,1</b>
27.1	H. v. Elektromotoren, Generatoren, Transformatoren, Elektrizitätsverteilungs- und -schalteinrichtungen	13	12	1 694	10,6	238	19,1	6 335	20,2
27.11	H. v. Elektromotoren, Generatoren und Transformatoren	6	6	739	0,8	101	8,1	2 463	7,4
27.12	H. v. Elektrizitätsverteilungs- und -schalteinrichtungen	7	6	955	19,7	136	28,8	3 872	30,1
27.4	H. v. elektrischen Lampen und Leuchten	3	4	311	- 12,1	42	- 19,1	963	- 6,2
27.9	H. v. sonstigen elektrischen Ausrüstungen und Geräten a. n. g.	7	6	1 171	10,6	173	16,1	4 100	23,4
<b>28</b>	<b>Maschinenbau</b>	<b>77</b>	<b>79</b>	<b>16 956</b>	<b>- 0,2</b>	<b>2 396</b>	<b>9,7</b>	<b>70 975</b>	<b>4,2</b>
28.1	H. v. nicht wirtschaftszweigspezifischen Maschinen	26	28	7 566	- 5,3	1 018	1,2	31 704	1,3
28.11	H. v. Verbrennungsmotoren und Turbinen (ohne Motoren für Luft- und Straßenfahrzeuge)	2	3	.	.	.	.	.	.
28.13	H. v. Pumpen und Kompressoren a. n. g.	9	10	2 252	- 17,6	297	- 16,2	8 024	- 21,8
28.15	H. v. Lagern, Getrieben, Zahnradern und Antriebselementen	7	7	1 107	6,1	150	28,5	4 582	7,5
28.2	H. v. sonstigen nicht wirtschaftszweigspezifischen Maschinen	23	22	4 703	2,9	723	13,7	19 313	- 1,9
28.22	H. v. Hebezeugen und Fördermitteln	7	8	1 747	- 2,1	263	6,6	8 033	- 0,8
28.29	H. v. sonstigen nicht wirtschaftszweigspezifischen Maschinen a. n. g.	12	10	2 617	9,9	411	23,0	10 257	- 1,4
28.4	H. v. Werkzeugmaschinen	5	5	.	.	.	.	.	.
28.9	H. v. Maschinen für sonstige bestimmte Wirtschaftszweige	22	23	3 606	5,0	493	21,9	15 375	9,6
28.93	H. v. Maschinen für die Nahrungs- und Genussmittelerzeugung und die Tabakverarbeitung	8	8	1 212	0,1	173	14,8	5 698	- 7,6
28.99	H. v. Maschinen für sonstige bestimmte Wirtschaftszweige a. n. g.	6	7	1 377	13,3	188	29,9	5 060	50,1
<b>29</b>	<b>H. v. Kraftwagen und Kraftwagenteilen</b>	<b>8</b>	<b>8</b>	<b>3 642</b>	<b>1,8</b>	<b>491</b>	<b>5,2</b>	<b>13 751</b>	<b>4,5</b>
29.2	H. v. Karosserien, Aufbauten und Anhängern	4	4	1 361	5,4	183	- 3,2	3 841	- 2,5
29.3	H. v. Teilen und Zubehör für Kraftwagen	4	4	2 281	- 0,3	308	11,0	9 910	7,5
<b>30</b>	<b>Sonstiger Fahrzeugbau</b>	<b>14</b>	<b>8</b>	<b>5 779</b>	<b>32,1</b>	<b>859</b>	<b>44,9</b>	<b>20 539</b>	<b>30,5</b>
30.1	Schiff- und Bootsbau	8	3	3 957	.	590	.	13 727	.
<b>31</b>	<b>H. v. Möbeln</b>	<b>7</b>	<b>5</b>	<b>876</b>	<b>9,6</b>	<b>125</b>	<b>33,8</b>	<b>2 203</b>	<b>14,7</b>
<b>32</b>	<b>H. v. sonstigen Waren</b>	<b>21</b>	<b>21</b>	<b>7 341</b>	<b>2,1</b>	<b>1 038</b>	<b>10,4</b>	<b>28 638</b>	<b>7,9</b>
32.5	H. v. medizinischen und zahnmedizinischen Apparaten und Materialien	15	15	6 355	2,0	885	10,6	24 978	7,9



**Noch: 5. Betriebe, Beschäftigte, geleistete Arbeitsstunden und Bruttoentgelte der Betriebe  
im Verarbeitenden Gewerbe Schleswig-Holstein nach Wirtschaftszweigen  
Mai 2011 [vorläufige Ergebnisse]**

WZ 2008	Bezeichnung	Betriebe		Beschäftigte		Geleistete Arbeitsstunden		Bruttoentgelte	
		Mai			Verän- derung zum Vor- jahres- monat in %	Mai 2011	Verän- derung zum Vor- jahres- monat in %	Mai 2011	Verän- derung zum Vor- jahres- monat in %
		2011	2010	2011					
		Anzahl				1 000 Std.		1 000 Euro	
<b>33</b>	<b>Reparatur und Installation von Maschinen und Ausrüstungen</b>	27	28	3 882	- 16,3	544	- 15,2	14 237	- 11,0
33.1	Reparatur von Metallerzeugnissen, Maschinen und Ausrüstungen	16	18	2 756	- 22,8	379	- 21,7	9 571	- 18,9
33.12	Reparatur von Maschinen	6	7	1 528	- 5,9	221	- 10,3	6 062	4,0
33.15	Reparatur und Instandhaltung von Schiffen, Booten und Yachten	4	6	306	- 74,5	36	- 75,3	783	- 79,9
33.2	Installation von Maschinen und Ausrüstungen a. n. g.	11	10	1 126	5,4	164	5,0	4 666	11,2
	<b>Verarbeitendes Gewerbe insgesamt<sup>1</sup></b>	<b>527</b>	<b>525</b>	<b>98 183</b>	<b>0,6</b>	<b>13 848</b>	<b>8,7</b>	<b>351 765</b>	<b>3,2</b>
<b>A</b>	Vorleistungsgüterproduzent	196	198	27 781	- 0,6	3 976	6,0	92 568	2,1
<b>B</b>	Investitionsgüterproduzent	166	165	42 241	1,2	5 930	9,5	169 239	4,0
<b>GG</b>	Gebrauchsgüterproduzent	15	12	1 984	8,7	278	27,5	6 908	20,0
<b>VG</b>	Verbrauchsgüterproduzent	146	146	25 296	0,5	3 533	9,6	78 555	1,6
<b>EN</b>	Energie	4	4	881	0,5	132	0,1	4 496	7,6

<sup>1</sup>einschließlich Bergbau und Gewinnung von Steinen und Erden

**6. Umsatz der Betriebe im Verarbeitenden Gewerbe Schleswig-Holstein nach Wirtschaftszweigen  
Mai 2011 [vorläufige Ergebnisse]**

WZ 2008	Bezeichnung	Umsatz						
		insgesamt		darunter Auslandsumsatz				
				insgesamt		darunter Eurozone		
		Mai 2011	Verän- derung zum Vor- jahres- monat in %	Mai 2011		Verän- derung zum Vor- jahres- monat in %	Mai 2011	Verän- derung zum Vor- jahres- monat in %
1 000 Euro		1 000 Euro	Export- quote in %	Verän- derung zum Vor- jahres- monat in %	1 000 Euro			
<b>B</b>	<b>Bergbau und Gewinnung von Steinen und Erden</b>	.	.	.	.	.	.	.
<b>06</b>	<b>Gewinnung von Erdöl und Erdgas</b>	.	.	.	.	.	.	.
<b>08</b>	<b>Gewinnung von Steinen und Erden, sonstiger Bergbau</b>	.	.	.	.	.	.	.
<b>C</b>	<b>Verarbeitendes Gewerbe</b>	2 521 168	22,8	1 049 296	41,6	26,7	436 943	26,1
<b>10</b>	<b>H. v. Nahrungs- und Futtermitteln</b>	404 131	5,0	93 198	23,1	13,7	52 613	9,2
10.1	Schlachten und Fleischverarbeitung	104 894	8,5	19 728	18,8	75,1	7 143	101,8
10.11	Schlachten (ohne Schlachten von Geflügel)	23 061	9,2	.	.	.	.	.
10.13	Fleischverarbeitung	81 834	8,3	.	.	.	.	.
10.2	Fischverarbeitung	18 234	- 16,6	2 547	14,0	- 5,6	.	.
10.5	Milchverarbeitung	71 438	13,3	23 411	32,8	32,3	19 164	40,1
10.51	Milchverarbeitung (ohne H. v. Speiseeis)	71 438	13,3	23 411	32,8	32,3	19 164	40,1
10.7	H. v. Back- und Teigwaren	38 751	14,3	.	.	.	.	.
10.8	H. v. sonstigen Nahrungsmitteln	73 567	- 15,6	21 667	29,5	- 19,5	10 055	- 30,8
10.82	H. v. Süßwaren (ohne Dauerbackwaren)	20 071	- 5,6	6 294	31,4	- 24,3	3 836	- 42,6
10.9	H. v. Futtermitteln	41 338	33,2	6 678	16,2	35,1	.	.
10.91	H. v. Futtermitteln für Nutztiere	.	.	.	.	.	.	.
<b>11</b>	<b>Getränkeherstellung</b>	35 873	22,2	1 402	3,9	17,0	.	.
11.07	H. v. Erfrischungsgetränken; Gewinnung natürlicher Mineralwässer	25 725	46,2	.	.	.	.	.
<b>12</b>	<b>Tabakverarbeitung</b>	.	.	.	.	.	.	.
<b>13</b>	<b>H. v. Textilien</b>	11 822	28,7	3 695	31,3	23,9	2 449	20,1
13.9	H. v. sonstigen Textilwaren	.	.	.	.	.	.	.
13.92	H. v. konfektionierten Textilwaren (ohne Bekleidung)	4 297	30,1	.	.	.	.	.
<b>14</b>	<b>H. v. Bekleidung</b>	.	.	.	.	.	.	.
<b>16</b>	<b>H. v. Holz-, Flecht-, Korb- und Korkwaren (ohne Möbel)</b>	12 739	24,7	4 092	32,1	30,9	2 617	20,6
16.2	H. v. sonstigen Holz-, Korb-, Flecht- und Korbwaren (ohne Möbel)	.	.	.	.	.	.	.
<b>17</b>	<b>H. v. Papier, Pappe und Waren daraus</b>	94 372	15,3	36 752	38,9	8,5	21 262	12,9
17.1	H. v. Holz- und Zellstoff, Papier, Karton und Pappe	45 245	5,9	25 659	56,7	2,6	17 170	12,7
17.12	H. v. Papier, Karton und Pappe	45 245	5,9	25 659	56,7	2,6	17 170	12,7
17.2	H. v. Waren aus Papier, Karton und Pappe	49 126	25,5	11 093	22,6	25,2	4 092	14,1
17.21	H. v. Wellpapier und -pappe sowie von Verpackungsmitteln aus Papier, Karton und Pappe	31 487	26,2	6 696	21,3	26,7	1 081	- 1,4
<b>18</b>	<b>H. v. Druckerzeugnissen; Vervielfältigung von bespielten Ton-, Bild- und Datenträgern</b>	66 213	6,8	11 384	17,2	16,9	7 082	12,6
18.1	H. v. Druckerzeugnissen	66 213	6,8	11 384	17,2	16,9	7 082	12,6
18.12	Drucken a. n. g.	55 213	9,6	11 384	20,6	16,9	7 082	12,6

Noch: **6. Umsatz der Betriebe im Verarbeitenden Gewerbe Schleswig-Holstein nach Wirtschaftszweigen**  
**Mai 2011 [vorläufige Ergebnisse]**

WZ 2008	Bezeichnung	Umsatz						
		insgesamt		darunter Auslandsumsatz				
				insgesamt		darunter Eurozone		
		Mai 2011	Verän- derung zum Vor- jahres- monat in %	Mai 2011		Verän- derung zum Vor- jahres- monat in %	Mai 2011	Verän- derung zum Vor- jahres- monat in %
1 000 Euro		1 000 Euro	Export- quote in %		1 000 Euro			
18.14	Binden von Druckerzeugnissen und damit verbundene Dienstleistungen	.	.	.	.	.	.	.
<b>19</b>	<b>Kokerei und Mineralölverarbeitung</b>	.	.	.	.	.	.	.
<b>20</b>	<b>H. v. chemischen Erzeugnissen</b>	214 664	27,4	125 258	58,4	28,5	56 034	31,4
20.1	H. v. chemischen Grundstoffen, Düngemitteln und Stickstoffverbindungen, Kunststoffen in Primärformen und synthetischem Kautschuk in Primärformen	143 039	30,6	89 861	62,8	30,0	40 859	39,4
20.12	H. v. Farbstoffen und Pigmenten	18 948	37,3	8 094	42,7	9,4	5 183	17,7
20.16	H. v. Kunststoffen in Primärformen	13 425	15,4	.	.	.	.	.
20.2	H. v. Schädlingsbekämpfungsmitteln, Pflanzenschutz- und Desinfektionsmitteln	18 179	25,6	.	.	.	.	.
20.3	H. v. Anstrichmitteln, Druckfarben und Kittungen	17 867	30,1	7 816	43,7	27,1	3 113	4,0
20.5	H. v. sonstigen chemischen Erzeugnissen	28 092	22,2	16 456	58,6	19,3	7 240	15,4
20.59	H. v. sonstigen chemischen Erzeugnissen a. n. g.	.	.	.	.	.	.	.
<b>21</b>	<b>H. v. pharmazeutischen Erzeugnissen</b>	187 910	20,5	86 105	45,8	27,4	37 034	32,4
21.2	H. v. pharmazeutischen Spezialitäten und sonstigen pharmazeutischen Erzeugnissen	.	.	.	.	.	.	.
<b>22</b>	<b>H. v. Gummi- und Kunststoffwaren</b>	104 044	13,1	43 167	41,5	12,5	20 873	15,6
22.1	H. v. Gummiwaren	23 870	29,2	9 478	39,7	22,8	6 647	24,5
22.19	H. v. Kunststoffwaren	.	.	.	.	.	.	.
22.2	H. v. Kunststoffwaren	80 174	9,1	33 690	42,0	9,9	14 226	11,8
22.22	H. v. Verpackungsmitteln aus Kunststoffen	10 776	15,9	.	.	.	.	.
22.29	H. v. sonstigen Kunststoffwaren	58 472	26,8	29 281	50,1	42,7	10 590	30,7
<b>23</b>	<b>H. v. Glas und Glaswaren, Keramik, Verarbeitung von Steinen und Erden</b>	52 275	16,0	16 258	31,1	20,4	9 286	31,5
23.1	H. v. Glas und Glaswaren	17 874	20,8	5 816	32,5	5,4	3 716	15,5
23.6	H. v. Erzeugnissen aus Beton, Zement und Gips	17 338	- 0,3	.	.	.	.	.
<b>24</b>	<b>Metallerzeugung und -bearbeitung</b>	7 477	- 42,3	2 695	36,0	- 40,4	.	.
24.5	Gießereien	.	.	.	.	.	.	.
<b>25</b>	<b>H. v. Metallerzeugnissen</b>	73 123	4,8	25 986	35,5	- 6,5	10 183	7,9
25.1	Stahl- und Leichtmetallbau	10 308	111,4	.	.	.	.	.
25.4	H. v. Waffen und Munition	16 955	- 32,8	10 583	62,4	- 30,3	.	.
25.6	Oberflächenveredlung und Wärmebehandlung; Mechanik a. n. g.	8 463	15,5	1 117	13,2	65,9	953	.
25.61	Oberflächenveredlung und Wärmebehandlung	3 819	3,8	885	23,2	.	885	.
25.62	Mechanik a. n. g.	4 644	27,3	232	5,0	.	68	.
25.9	H. v. sonstigen Metallwaren	25 286	24,5	8 279	32,7	25,3	4 586	64,9
25.99	H. v. sonstigen Metallwaren a. n. g.	12 304	37,6	4 072	33,1	31,1	.	.
<b>26</b>	<b>H. v. Datenverarbeitungsgeräten, elektronischen und optischen Erzeugnissen</b>	96 627	34,0	61 129	63,3	43,9	16 653	40,3
26.1	H. v. elektronischen Bauelementen und Leiterplatten	17 638	56,1	8 112	46,0	42,0	310	.

Noch: **6. Umsatz der Betriebe im Verarbeitenden Gewerbe Schleswig-Holstein nach Wirtschaftszweigen**  
**Mai 2011 [vorläufige Ergebnisse]**

WZ 2008	Bezeichnung	Umsatz						
		insgesamt		darunter Auslandsumsatz				
				insgesamt			darunter Eurozone	
		Mai 2011	Verän- derung zum Vor- jahres- monat in %	Mai 2011		Verän- derung zum Vor- jahres- monat in %	Mai 2011	Verän- derung zum Vor- jahres- monat in %
1 000 Euro		1 000 Euro	Export- quote in %	Verän- derung zum Vor- jahres- monat in %	1 000 Euro			
26.5	H. v. Mess-, Kontroll-, Navigations- u. ä. Instrumenten und Vorrichtungen; H. v. Uhren	60 680	31,8	38 450	63,4	42,5	11 544	37,8
26.51	H. v. Mess-, Kontroll-, Navigations- u. ä. Instrumenten und Vorrichtungen	60 680	31,8	38 450	63,4	42,5	11 544	37,8
26.7	H. v. optischen und fotografischen Instrumenten und Geräten	12 510	64,0	12 003	95,9	.	3 959	.
<b>27</b>	<b>H. v. Elektromotoren, Generatoren, Transformatoren, Elektrizitätsverteilungs- und -schalteinrichtungen</b>	50 047	2,7	20 731	41,4	- 14,7	9 586	52,4
27.1	H. v. Elektromotoren, Generatoren, Transformatoren, Elektrizitätsverteilungs- und -schalteinrichtungen	24 444	- 8,3	10 516	43,0	- 34,0	5 656	105,4
27.11	H. v. Elektromotoren, Generatoren und Transformatoren	12 217	- 10,7	7 386	60,5	.	.	.
27.12	H. v. Elektrizitätsverteilungs- und -schalteinrichtungen	12 227	- 5,8	3 130	25,6	.	.	.
27.4	H. v. elektrischen Lampen und Leuchten	3 470	5,5	1 570	45,2	.	.	.
27.9	H. v. sonstigen elektrischen Ausrüstungen und Geräten a. n. g.	17 290	16,4	6 552	37,9	15,1	2 268	- 0,4
<b>28</b>	<b>H. v. nicht wirtschaftszweigspezifischen Maschinen</b>	456 699	37,6	315 023	69,0	41,4	115 949	65,9
28.1	H. v. nicht wirtschaftszweigspezifischen Maschinen	275 427	45,2	200 447	72,8	45,9	83 284	134,3
28.11	H. v. Verbrennungsmotoren und Turbinen (ohne Motoren für Luft- und Straßenfahrzeuge)	.	.	.	.	.	.	.
28.13	H. v. Pumpen und Kompressoren a. n. g.	57 948	10,4	39 391	68,0	19,3	21 964	9,3
28.15	H. v. sonstigen nicht wirtschaftszweigspezifischen Maschinen	39 326	41,5	.	.	.	.	.
28.2	H. v. sonstigen nicht wirtschaftszweigspezifischen Maschinen	80 163	23,3	49 337	61,5	21,0	19 823	0,8
28.22	H. v. Hebezeugen und Fördermitteln	49 839	51,1	32 875	66,0	45,5	.	.
28.29	H. v. sonstigen nicht wirtschaftszweigspezifischen Maschinen a. n. g.	26 861	1,1	14 338	53,4	2,9	4 644	- 21,5
28.4	H. v. Werkzeugmaschinen	.	.	.	.	.	.	.
28.9	H. v. Maschinen für sonstige bestimmte Wirtschaftszweige	80 016	22,6	46 695	58,4	31,5	8 850	- 22,2
28.93	H. v. Maschinen für die Nahrungs- und Genussmittel-erzeugung und die Tabakverarbeitung	25 980	8,2	8 157	31,4	43,1	1 514	.
28.99	H. v. Maschinen für sonstige bestimmte Wirtschaftszweige a. n. g.	26 421	85,7	14 060	53,2	162,5	3 105	16,8
<b>29</b>	<b>H. v. Kraftwagen und Kraftwagenteilen</b>	44 302	15,3	18 238	41,2	30,6	13 400	25,2
29.2	H. v. Karosserien, Aufbauten und Anhängern	19 304	15,0	.	.	.	.	.
29.3	H. v. Teilen und Zubehör für Kraftwagen	24 998	15,5	.	.	.	.	.
<b>30</b>	<b>Sonstiger Fahrzeugbau</b>	48 108	70,8	12 508	26,0	3,5	1 797	.
30.1	Schiff- und Bootsbau	10 378	.	1 091	10,5	.	219	.
<b>31</b>	<b>H. v. Möbeln</b>	10 523	53,9	2 082	19,8	50,7	.	.
<b>32</b>	<b>H. v. sonstigen Waren</b>	171 130	23,9	95 080	55,6	31,5	29 728	25,4
32.5	H. v. medizinischen und zahnmedizinischen Apparaten und Materialien	154 223	23,6	88 982	57,7	31,4	27 134	23,2

Noch: **6. Umsatz der Betriebe im Verarbeitenden Gewerbe Schleswig-Holstein nach Wirtschaftszweigen**  
**Mai 2011 [vorläufige Ergebnisse]**

WZ 2008	Bezeichnung	Umsatz						
		insgesamt		darunter Auslandsumsatz				
				insgesamt			darunter Eurozone	
		Mai 2011	Verän- derung zum Vor- jahres- monat in %	Mai 2011		Verän- derung zum Vor- jahres- monat in %	Mai 2011	Verän- derung zum Vor- jahres- monat in %
1 000 Euro		1 000 Euro	Export- quote in %		1 000 Euro			
<b>33</b>	<b>Reparatur und Installation von Maschinen und Ausrüstungen</b>	83 300	112,2	5 886	7,1	60,1	3 898	40,0
33.1	Reparatur von Metallerzeugnissen, Maschinen und Ausrüstungen	66 326	168,9	368	0,6	- 80,5	.	.
33.12	Reparatur von Maschinen	54 227	169,7	368	0,7	- 77,5	.	.
33.15	Reparatur und Instandhaltung von Schiffen, Booten und Yachten	2 688	- 6,1	-	-	.	-	.
33.2	Installation von Maschinen und Ausrüstungen a. n. g.	16 974	16,4	5 518	32,5	208,2	.	.
	<b>Verarbeitendes Gewerbe insgesamt<sup>1</sup></b>	<b>2 566 570</b>	<b>23,3</b>	<b>1 049 665</b>	<b>40,9</b>	<b>26,7</b>	<b>437 300</b>	<b>26,0</b>
<b>A</b>	Vorleistungsgüterproduzent	667 955	18,0	293 402	43,9	16,3	138 983	22,2
<b>B</b>	Investitionsgüterproduzent	879 728	36,5	492 975	56,0	35,0	177 448	43,0
<b>GG</b>	Gebrauchsgüterproduzent	26 919	50,8	.	.	.	.	.
<b>VG</b>	Verbrauchsgüterproduzent	673 802	9,0	184 453	27,4	18,9	93 749	16,9
<b>EN</b>	Energie	318 167	35,4	.	.	.	.	.

<sup>1</sup>einschließlich Bergbau und Gewinnung von Steinen und Erden

**7. Beschäftigte und Umsatz der fachlichen Betriebsteile im Verarbeitenden Gewerbe  
Schleswig-Holstein nach Wirtschaftszweigen Mai 2011 [vorläufige Ergebnisse]**

WZ 2008	Bezeichnung	Fachliche Betriebsteile		Beschäftigte		Umsatz aus Eigenerzeugung						
						insgesamt		darunter Auslandsumsatz				
		insgesamt		insgesamt				darunter Eurozone				
						Mai		Veränderung zum Vor- jahres- monat in %	Mai 2011	Veränderung zum Vor- jahres- monat in %	Mai 2011	
2011	2010	2011	1 000 Euro	Export- quote in %	1 000 Euro	1 000 Euro						
Anzahl												
<b>B</b>	<b>Bergbau und Gewinnung von Steinen und Erden</b>	4	4	237	3,9	.	.	.	.	.	.	.
<b>06</b>	<b>Gewinnung von Erdöl und Erdgas</b>	1	1	.	.	.	.	.	.	.	.	.
<b>08</b>	<b>Gewinnung von Steinen und Erden, sonstiger Bergbau</b>	3	3	.	.	.	.	.	.	.	.	.
<b>C</b>	<b>Verarbeitendes Gewerbe</b>	756	765	95 196	0,7	2 291 261	23,7	965 098	42,1	27,7	388 502	27,3
<b>10</b>	<b>H. v. Nahrungs- und Futtermitteln</b>	137	134	13 932	4,4	366 439	9,7	88 934	24,3	20,6	48 847	13,3
10.1	Schlachten und Fleischverarbeitung	21	23	2 418	5,1	82 345	11,3	19 121	23,2	78,5	6 546	118,6
10.11	Schlachten (ohne Schlachten von Geflügel)	7	8	422	-3,2	27 423	12,9	8 361	30,5	.	.	.
10.13	Fleischverarbeitung	14	15	1 996	7,0	54 922	10,5	10 760	19,6	.	.	.
10.2	Fischverarbeitung	7	7	898	0,2	21 148	1,2	2 590	12,2	-0,5	.	.
10.3	Obst- und Gemüseverarbeitung	12	10	1 174	11,8	18 154	9,4	1 840	10,1	50,1	.	.
10.39	Sonstige Verarbeitung von Obst und Gemüse	8	7	997	5,1	16 701	8,8	.	.	.	.	.
10.5	Milchverarbeitung	11	11	842	4,9	74 918	14,0	25 414	33,9	33,1	19 809	39,1
10.51	Milchverarbeitung (ohne H. v. Speiseeis)	10	10	.	.	.	.	.	.	.	.	.
10.7	H. v. Back- und Teigwaren	34	32	3 453	1,1	37 981	16,9	.	.	.	.	.
10.71	H. v. Backwaren (ohne Dauerbackwaren)	30	28	.	.	.	.	.	.	.	.	.
10.8	H. v. sonstigen Nahrungsmitteln	36	35	3 695	4,4	70 517	-7,7	20 121	28,5	-11,6	9 327	-29,9
10.82	H. v. Süßwaren (ohne Dauerbackwaren)	14	14	1 764	7,5	24 156	-7,9	7 869	32,6	-21,6	5 411	-35,7
10.89	H. v. sonstigen Nahrungsmitteln a. n. g.	13	12	875	6,1	21 040	15,7	8 265	39,3	1,0	2 118	-30,8
10.9	H. v. Futtermitteln	11	11	637	17,7	39 332	42,9	5 948	15,1	40,7	.	.
10.91	H. v. Futtermitteln für Nutztiere	7	7	.	.	38 735	43,2	.	.	.	.	.
10.92	H. v. Futtermitteln für sonstige Tiere	4	4	.	.	596	29,4	.	.	.	.	.
<b>11</b>	<b>Getränkeherstellung</b>	12	11	903	0,6	35 034	22,4	1 041	3,0	29,0	.	.
11.07	H. v. Erfrischungsgetränken; Gewinnung natürlicher Mineralwässer	8	7	543	2,1	25 207	46,8	.	.	.	.	.
<b>12</b>	<b>Tabakverarbeitung</b>	1	1	.	.	.	.	.	.	.	.	.
<b>13</b>	<b>H. v. Textilien</b>	11	11	757	-0,8	10 645	23,5	3 627	34,1	23,7	2 293	21,1
13.9	H. v. sonstigen Textilwaren	9	9	.	.	.	.	.	.	.	.	.
13.92	H. v. konfektionierten Textilwaren (ohne Bekleidung)	4	4	221	-	2 502	6,7	362	14,5	.	.	.
<b>14</b>	<b>H. v. Bekleidung</b>	2	2	.	.	.	.	.	.	.	.	.

**Noch: 7. Beschäftigte und Umsatz der fachlichen Betriebsteile im Verarbeitenden Gewerbe  
Schleswig-Holstein nach Wirtschaftszweigen Mai 2011 [vorläufige Ergebnisse]**

WZ 2008	Bezeichnung	Fachliche Betriebsteile		Beschäftigte		Umsatz aus Eigenerzeugung						
						insgesamt		darunter Auslandsumsatz				
		Mai			Veränderung zum Vor- jahres- monat in %	Mai 2011	Veränderung zum Vor- jahres- monat in %	insgesamt		darunter Eurozone		
		2011	2010	2011				Mai 2011	Veränderung zum Vor- jahres- monat in %	Mai 2011	Export- quote in %	Mai 2011
Anzahl			1 000 Euro	1 000 Euro	Export- quote in %	1 000 Euro	Veränderung zum Vor- jahres- monat in %	1 000 Euro	Veränderung zum Vor- jahres- monat in %			
<b>16</b>	<b>H. v. Holz-, Flecht-, Korb- und Korkwaren (ohne Möbel)</b>	9								10	670	2,3
16.2	H. v. sonstigen Holz-, Kork-, Flecht- und Korbwaren (ohne Möbel)	7	8	.	.	.	.	.	.	.	.	.
16.23	H. v. sonstigen Konstruktionsteilen, Fertigbauteilen, Ausbauelementen und Fertigteilbauten aus Holz	5	5	288	21,0	2 069	45,4	-	-	.	-	.
<b>17</b>	<b>H. v. Papier, Pappe und Waren daraus</b>	20	20	3 850	0,8	90 945	13,8	36 362	40,0	8,2	20 884	12,3
17.1	H. v. Holz- und Zellstoff, Papier, Karton und Pappe	5	5	1 105	-2,0	45 168	5,9	25 659	56,8	2,6	17 170	12,7
17.12	H. v. Papier, Karton und Pappe	5	5	1 105	-2,0	45 168	5,9	25 659	56,8	2,6	17 170	12,7
17.2	H. v. Waren aus Papier, Karton und Pappe	15	15	2 745	1,9	45 777	22,8	10 703	23,4	24,2	3 714	10,7
17.21	H. v. Wellpapier und -pappe sowie von Verpackungsmitteln aus Papier, Karton und Pappe	8	8	1 269	0,1	30 881	25,9	6 496	21,0	25,4	1 081	-1,4
<b>18</b>	<b>H. v. Druckerzeugnissen; Vervielfältigung von bespielten Ton-, Bild- und Datenträgern</b>	30	33	3 966	-8,8	63 393	5,6	11 384	18,0	16,9	7 082	12,6
18.1	H. v. Druckerzeugnissen	30	33	3 966	-8,8	63 393	5,6	11 384	18,0	16,9	7 082	12,6
18.12	Drucken a. n. g.	21	23	3 237	-8,9	53 887	7,8	11 384	21,1	16,9	7 082	12,6
18.14	Binden von Druckerzeugnissen und damit verbundene Dienstleistungen	3	4	.	.	.	.	-	-	.	-	.
<b>19</b>	<b>Kokerei und Mineralölverarbeitung</b>	4	4	697	0,7	.	.	.	.	.	.	.
<b>20</b>	<b>H. v. chemischen Erzeugnissen</b>	59	59	4 975	-0,0	239 018	28,9	120 533	50,4	28,1	54 416	34,1
20.1	H. v. chemischen Grundstoffen, Düngemitteln und Stickstoffverbindungen, Kunststoffen in Primärformen und synthetischem Kautschuk in Primärformen	28	27	2 579	0,3	170 209	31,9	82 894	48,7	29,4	38 365	39,6
20.12	H. v. Farbstoffen und Pigmenten	4	4	538	-4,4	17 899	34,8	7 149	39,9	3,3	4 264	7,9
20.14	H. v. sonstigen organischen Grundstoffen und Chemikalien	8	7	777	-12,2	80 011	19,0	32 520	40,6	12,8	15 551	22,6
20.16	H. v. Kunststoffen in Primärformen	5	5	589	32,4	25 953	56,4	16 706	64,4	73,0	6 811	86,7
20.3	H. v. Anstrichmitteln, Druckfarben und Kittens	5	5	392	1,8	12 808	38,7	6 534	51,0	39,7	2 590	15,8
20.4	H. v. Seifen, Wasch-, Reinigungs- und Körperpflegemitteln sowie von Duftstoffen	7	8	284	-10,1	6 980	-17,7	3 341	47,9	-18,0	2 282	28,2

Noch: **7. Beschäftigte und Umsatz der fachlichen Betriebsteile im Verarbeitenden Gewerbe Schleswig-Holstein nach Wirtschaftszweigen Mai 2011 [vorläufige Ergebnisse]**

WZ 2008	Bezeichnung	Fachliche Betriebsteile		Beschäftigte		Umsatz aus Eigenerzeugung						
						insgesamt		darunter Auslandsumsatz				
		insgesamt		insgesamt				darunter Eurozone				
						Mai		Veränderung zum Vor- jahres- monat in %	Mai 2011		Veränderung zum Vor- jahres- monat in %	Mai 2011
2011	2010	2011	1 000 Euro	Veränderung zum Vor- jahres- monat in %	1 000 Euro	Export- quote in %	Veränderung zum Vor- jahres- monat in %		1 000 Euro	Veränderung zum Vor- jahres- monat in %		
Anzahl												
20.5	H. v. sonstigen chemischen Erzeugnissen	15	15	1 088	-0,5	35 175	24,2	21 113	60,0	23,0	8 560	17,9
20.59	H. v. sonstigen chemischen Erzeugnissen a. n. g.	13	13	.	.	.	.	.	.	.	.	.
<b>21</b>	<b>H. v. pharmazeutischen Erzeugnissen</b>	15	15	5 191	1,0	169 114	13,3	68 757	40,7	24,1	19 809	33,8
21.2	H. v. pharmazeutischen Spezialitäten und sonstigen pharmazeutischen Erzeugnissen	14	14	.	.	.	.	.	.	.	.	.
<b>22</b>	<b>H. v. Gummi- und Kunststoffwaren</b>	54	57	5 336	0,5	90 653	18,4	37 783	41,7	26,1	18 314	24,8
22.1	H. v. Gummiwaren	11	12	1 358	10,9	17 778	26,6	7 567	42,6	19,2	5 278	15,3
22.19	H. v. sonstigen Gummiwaren	10	11	.	.	.	.	.	.	.	.	.
22.2	H. v. Kunststoffwaren	43	45	3 978	-2,6	72 875	16,5	30 215	41,5	28,0	13 035	29,1
22.21	H. v. Platten, Folien, Schläuchen und Profilen aus Kunststoffen	8	9	357	-16,4	3 414	-25,1	1 489	43,6	-51,7	927	-0,4
22.22	H. v. Verpackungsmitteln aus Kunststoffen	6	6	448	-9,7	10 210	19,7	.	.	.	.	.
22.23	H. v. Baubedarfsartikeln aus Kunststoffen	6	6	645	3,0	7 116	-6,4	.	.	.	.	.
22.29	H. v. sonstigen Kunststoffwaren	23	24	2 528	-0,3	52 135	24,6	25 795	49,5	41,6	9 496	30,3
<b>23</b>	<b>H. v. Glas und Glaswaren, Keramik, Verarbeitung von Steinen und Erden</b>	21	20	2 313	2,3	47 916	20,6	14 904	31,1	23,4	8 604	38,4
23.1	H. v. Glas und Glaswaren	9	8	939	10,1	17 792	21,1	5 816	32,7	5,4	3 716	15,5
23.19	Herstellung, Veredlung und Bearbeitung von sonstigem Glas einschließlich technischen Glaswaren	4	4	277	5,3	7 180	15,2	3 876	54,0	-2,2	2 192	8,2
23.6	H. v. Erzeugnissen aus Beton, Zement und Gips	7	7	618	-2,1	15 414	10,3	.	.	.	.	.
23.9	H. v. Schleifkörpern und Schleifmitteln auf Unterlage sowie sonstigen Erzeugnissen aus nichtmetallischen Mineralien a. n. g.	4	4	.	.	.	.	.	.	.	.	.
<b>24</b>	<b>Metallerzeugung und -bearbeitung</b>	12	13	982	-3,2	9 167	-26,6	2 770	30,2	-38,1	.	.
24.5	Gießereien	8	8	809	3,6	7 051	43,7	2 576	36,5	56,4	.	.
<b>25</b>	<b>H. v. Metallerzeugnissen</b>	56	61	4 930	-6,8	62 747	15,6	23 584	37,6	25,0	8 273	7,5
25.1	Stahl- und Leichtmetallbau	13	14	804	3,9	9 543	57,0	.	.	.	.	.
25.11	H. v. Metallkonstruktionen	8	9	600	9,1	8 019	58,5	.	.	.	.	.
25.12	H. v. Ausbauelementen aus Metall	5	5	204	-8,9	1 524	49,5	.	.	.	.	.
25.4	H. v. Waffen und Munition	3	4	.	.	.	.	.	.	.	.	.



**Noch: 7. Beschäftigte und Umsatz der fachlichen Betriebsteile im Verarbeitenden Gewerbe  
Schleswig-Holstein nach Wirtschaftszweigen Mai 2011 [vorläufige Ergebnisse]**

WZ 2008	Bezeichnung	Fachliche Betriebsteile		Beschäftigte		Umsatz aus Eigenerzeugung						
						insgesamt		darunter Auslandsumsatz				
		insgesamt		darunter Eurozone								
		Mai		Veränderung zum Vor- jahres- monat in %	Mai 2011	Veränderung zum Vor- jahres- monat in %	Mai 2011		Veränderung zum Vor- jahres- monat in %	Mai 2011	Veränderung zum Vor- jahres- monat in %	
2011	2010	2011	1 000 Euro				Export- quote in %	1 000 Euro				
Anzahl		1 000 Euro	Export- quote in %	1 000 Euro	Veränderung zum Vor- jahres- monat in %	1 000 Euro	Veränderung zum Vor- jahres- monat in %					
25.5	H. v. Schmiede-, Press-, Zieh- und Stanzteilen, gewalzten Ringen und pulvermetallurgischen Erzeugnissen	4	6	316	- 17,1	6 191	20,8	3 556	57,4	34,9	1 582	.
25.6	Oberflächenveredlung und Wärmebehandlung; Mechanik a. n. g.	11	9	959	18,4	8 000	24,7	1 088	13,6	61,6	.	.
25.61	Oberflächenveredlung und Wärmebehandlung	4	4	408	2,3	3 636	7,3	885	24,3	.	.	.
25.62	Mechanik a. n. g.	7	5	551	34,1	4 364	44,1	203	4,7	.	.	.
25.7	H. v. Schneidwaren, Werkzeugen, Schlössern und Beschlägen aus unedlen Metallen	8	9	828	- 18,0	7 672	22,8	3 358	43,8	76,4	556	0,8
25.9	H. v. sonstigen Metallwaren	15	16	1 252	- 5,9	16 282	10,5	3 769	23,1	3,7	2 336	35,2
25.93	H. v. Drahtwaren, Ketten und Federn	3	3	268	2,7	1 705	- 2,0	928	54,4	2,8	600	5,1
25.99	H. v. sonstigen Metallwaren a. n. g.	9	9	570	- 11,8	5 868	15,6	1 162	19,8	7,6	825	35,3
<b>26</b>	<b>H. v. Datenverarbeitungsgeräten, elektronischen und optischen Erzeugnissen</b>	36	35	4 785	6,9	75 057	34,3	48 673	64,8	40,7	13 738	42,3
26.1	H. v. elektronischen Bauelementen und Leiterplatten	6	6	933	13,0	17 214	53,9	8 008	46,5	42,5	.	.
26.3	H. v. Geräten und Einrichtungen der Telekommunikationstechnik	4	4	.	.	.	.	.	.	.	.	.
26.5	H. v. Mess-, Kontroll-, Navigations- u. ä. Instrumenten und Vorrichtungen; H. v. Uhren	20	19	2 642	11,5	39 009	34,7	25 826	66,2	39,3	8 342	36,2
26.51	H. v. Mess-, Kontroll-, Navigations- u. ä. Instrumenten und Vorrichtungen	20	19	2 642	11,5	39 009	34,7	25 826	66,2	39,3	8 342	36,2
26.7	H. v. optischen und fotografischen Instrumenten und Geräten	4	3	564	23,4	12 390	68,7	11 898	96,0	.	3 925	107,6
<b>27</b>	<b>H. v. elektrischen Ausrüstungen</b>	41	40	3 585	5,3	49 821	11,0	21 063	42,3	- 0,9	10 012	44,4
27.1	H. v. Elektromotoren, Generatoren, Transformatoren, Elektrizitätsverteilungs- und -schalteinrichtungen	19	18	1 781	7,1	23 934	10,1	11 531	48,2	- 9,5	6 334	92,7
27.11	H. v. Elektromotoren, Generatoren und Transformatoren	9	9	690	- 3,0	13 573	- 5,6	8 616	63,5	- 21,4	5 022	88,5
27.12	H. v. Elektrizitätsverteilungs- und -schalteinrichtungen	10	9	1 091	14,6	10 361	40,6	2 915	28,1	63,3	1 312	110,3
27.3	H. v. Kabeln und elektrischem Installationsmaterial	4	4	.	.	.	.	.	.	.	.	.
27.4	H. v. elektrischen Lampen und Leuchten	5	6	200	- 19,0	1 893	- 14,4	601	31,8	10,7	.	.

## Noch: 7. Beschäftigte und Umsatz der fachlichen Betriebsteile im Verarbeitenden Gewerbe Schleswig-Holstein nach Wirtschaftszweigen Mai 2011 [vorläufige Ergebnisse]

WZ 2008	Bezeichnung	Fachliche Betriebsteile		Beschäftigte		Umsatz aus Eigenerzeugung						
						insgesamt		darunter Auslandsumsatz				
		insgesamt		insgesamt				darunter Eurozone				
						Mai		Veränderung zum Vor- jahres- monat in %	Mai 2011	Veränderung zum Vor- jahres- monat in %	Mai 2011	
		2011	2010	2011	1 000 Euro	Export- quote in %	1 000 Euro				1 000 Euro	
Anzahl												
27.9	H. v. sonstigen elektrischen Aus- rüstungen und Geräten a. n. g.	11	10	1 314	8,5	19 103	12,6	6 834	35,8	6,1	2 454	- 7,2
<b>28</b>	<b>Maschinenbau</b>	108	111	16 567	- 0,6	379 081	38,7	256 241	67,6	43,2	94 386	69,6
28.1	H. v. nicht wirtschaftszweig- spezifischen Maschinen	35	37	7 053	- 4,7	204 431	51,6	146 472	71,6	53,7	62 505	182,7
28.11	H. v. Verbrennungsmotoren und Turbinen (ohne Motoren für Luft- und Straßenfahrzeuge)	2	3	.	.	.	.	.	.	.	.	.
28.13	H. v. Pumpen und Kompressoren a. n. g.	14	15	2 234	- 18,6	38 429	6,5	26 929	70,1	22,2	10 622	2,2
28.14	H. v. Armaturen a. n. g.	9	9	1 273	8,6	29 524	61,6	17 272	58,5	55,2	5 767	113,1
28.2	H. v. sonstigen nicht wirtschafts- zweigspezifischen Maschinen	33	32	4 766	4,8	76 845	27,3	45 047	58,6	22,6	19 166	2,0
28.22	H. v. Hebezeugen und Fördermitteln	10	11	1 694	3,0	45 844	63,5	28 853	62,9	50,0	13 249	30,4
28.29	H. v. sonstigen nicht wirtschaftszweigspezifischen Maschinen a. n. g.	14	12	2 564	10,9	24 771	3,0	12 769	51,5	7,6	4 011	- 24,2
28.4	H. v. Werkzeugmaschinen	7	7	.	.	.	.	.	.	.	.	.
28.9	H. v. Maschinen für sonstige bestimmte Wirtschaftszweige	31	33	3 679	- 2,0	79 434	16,3	48 776	61,4	22,4	9 334	- 23,2
28.92	H. v. Bergwerks-, Bau- und Baustoffmaschinen	6	7	584	- 2,8	17 437	- 8,1	14 857	85,2	- 12,3	4 091	- 37,9
28.93	H. v. Maschinen für die Nahrungs- und Genussmittel- erzeugung und die Tabakverarbeitung	8	8	1 208	8,4	25 345	6,4	7 557	29,8	37,5	1 491	- 21,4
28.99	H. v. Maschinen für sonstige bestimmte Wirtschafts- zweige a. n. g.	13	15	1 456	- 8,7	26 398	47,8	16 971	64,3	70,3	3 495	- 2,5
<b>29</b>	<b>H. v. Kraftwagen und Kraftwagenteilen</b>	10	10	3 604	1,9	39 431	12,6	16 888	42,8	25,6	13 171	27,1
29.2	H. v. Karosserien, Aufbauten und Anhängern	5	5	1 267	5,9	16 488	8,1	8 614	52,2	30,3	.	.
29.3	H. v. Teilen und Zubehör für Kraftwagen	4	4	.	.	.	.	.	.	.	.	.
<b>30</b>	<b>Sonstiger Fahrzeugbau</b>	15	11	5 320	4,6	36 329	52,8	10 289	28,3	- 33,2	1 556	- 72,4
30.1	Schiff- und Bootsbau	9	5	3 751	6,6	2 511	.	.	.	.	.	.
30.11	Schiffbau (ohne Boots- und Yachtbau)	5	3	3 138	.	.	.	.	.	.	.	.
30.12	Boots- und Yachtbau	4	2	613	.	.	.	.	.	.	.	.
<b>31</b>	<b>H. v. Möbeln</b>	9	9	822	9,6	8 260	61,9	1 465	17,7	35,3	.	.
31.01	H. v. Büro- und Ladenmöbeln	3	4	114	3,6	.	.	.	.	.	.	.
<b>32</b>	<b>H. v. sonstigen Waren</b>	24	24	6 488	- 0,3	113 297	20,9	85 936	75,9	24,2	25 249	18,3
32.5	H. v. medizinischen und zahn- medizinischen Apparaten und Materialien	17	17	5 388	- 0,5	95 275	20,5	77 152	81,0	24,3	22 208	12,5

Noch: 7. Beschäftigte und Umsatz der fachlichen Betriebsteile im Verarbeitenden Gewerbe  
Schleswig-Holstein nach Wirtschaftszweigen Mai 2011 [vorläufige Ergebnisse]

WZ 2008	Bezeichnung	Fachliche Betriebsteile		Beschäftigte		Umsatz aus Eigenerzeugung						
						insgesamt		darunter Auslandsumsatz				
		insgesamt		darunter Eurozone								
		Mai			Veränderung zum Vor- jahres- monat in %	Mai 2011	Veränderung zum Vor- jahres- monat in %	Mai 2011		Veränderung zum Vor- jahres- monat in %	Mai 2011	Veränderung zum Vor- jahres- monat in %
2011	2010	2011	1 000 Euro	Export- quote in %				1 000 Euro				
Anzahl												
<b>33</b>	<b>Reparatur und Installation von Maschinen und Ausrüstungen</b>	70	74	5 030	- 2,0	127 121	65,1	41 338	32,5	39,2	13 493	91,5
33.1	Reparatur von Metallerzeug- nissen, Maschinen und Ausrüstungen	46	49	3 571	- 0,7	74 622	49,4	34 578	46,3	32,9	10 493	113,8
33.12	Reparatur von Maschinen	18	24	1 602	- 10,6	50 061	62,3	.	.	.	.	.
33.13	Reparatur von elektronischen und optischen Geräten	7	7	350	25,9	9 345	35,0	5 633	60,3	.	.	.
33.14	Reparatur von elektrischen Ausrüstungen	6	5	183	3,4	1 089	12,4	-	-	.	-	.
33.15	Reparatur und Instandhaltung von Schiffen, Booten und Yachten	8	7	454	- 31,4	3 465	- 58,9	.	.	.	.	.
33.2	Installation von Maschinen und Ausrüstungen a. n. g.	24	25	1 459	- 5,0	52 500	94,2	6 760	12,9	84,0	3 000	40,2
	<b>Verarbeitendes Gewerbe insgesamt<sup>1</sup></b>	<b>760</b>	<b>769</b>	<b>95 433</b>	<b>0,7</b>	<b>2 334 927</b>	<b>24,2</b>	<b>965 467</b>	<b>41,3</b>	<b>27,7</b>	<b>388 860</b>	<b>27,2</b>
<b>A</b>	Vorleistungsgüterproduzent	272	276	27 304	1,3	654 493	22,2	274 071	41,9	21,1	129 302	24,6
<b>B</b>	Investitionsgüterproduzent	261	267	40 578	0,2	746 616	36,7	442 457	59,3	33,5	157 165	44,2
<b>GG</b>	Gebrauchsgüterproduzent	18	17	1 679	5,9	22 649	58,2	.	.	.	.	.
<b>VG</b>	Verbrauchsgüterproduzent	204	204	25 082	0,5	626 039	9,2	170 379	27,2	19,2	75 806	17,8
<b>EN</b>	Energie	5	5	790	0,8	285 131	35,3	.	.	.	.	.

<sup>1</sup> einschließlich Bergbau und Gewinnung von Steinen und Erden

## 8. Auftragseingang der fachlichen Betriebsteile in ausgewählten Bereichen des Verarbeitenden Gewerbes Schleswig-Holstein Mai 2011 [vorläufige Ergebnisse]

WZ 2008	Bezeichnung	Fachliche Betriebs- teile	Auftragseingang						
			insgesamt			darunter aus dem Ausland			
			Mai 2011		Verän- derung zum Vor- jahres- monat in %	insgesamt		darunter Eurozone	
			Anzahl	1 000 Euro		Mai 2011	Verän- derung zum Vor- jahres- monat in %	Mai 2011	Verän- derung zum Vor- jahres- monat in %
			1 000 Euro	Verän- derung zum Vor- jahres- monat in %	1 000 Euro	Verän- derung zum Vor- jahres- monat in %			
13	H. v. Textilien	9	.	.	.	.	.	.	
14	H. v. Bekleidung	2	.	.	.	.	.	.	
17	H. v. Papier, Pappe und Waren daraus	20	88 443	1,7	37 138	- 9,9	21 357	- 4,8	
20	H. v. chemischen Erzeugnissen	57	237 213	28,6	119 607	26,6	54 084	36,7	
20.1	H. v. chemischen Grundstoffen, Düngemitteln und Stickstoffverbindungen, Kunststoffen in Primärformen und synthetischem Kautschuk in Primärformen	27	168 054	32,2	82 314	31,4	38 155	46,8	
21	H. v. pharmazeutischen Erzeugnissen	15	170 413	21,6	67 979	32,8	18 597	38,9	
24	Metallerzeugung und -bearbeitung	10	9 481	- 25,9	2 804	- 35,4	.	.	
25	H. v. Metallerzeugnissen	54	64 514	13,0	23 830	20,3	8 369	12,6	
26	H. v. Datenverarbeitungsgeräten, elektronischen und optischen Erzeugnissen	35	73 723	- 29,4	47 898	18,6	10 949	- 6,7	
26.5	H. v. Mess-, Kontroll-, Navigations- u. ä. Instrumenten und Vorrichtungen; H. v. Uhren	19	36 689	7,2	24 885	2,4	7 771	- 5,7	
27	H. v. elektrischen Ausrüstungen	41	66 144	30,9	25 784	35,6	13 620	94,1	
27.1	H. v. Elektromotoren, Generatoren, Transformatoren, Elektrizitätsverteilungs- und -schalteinrichtungen	19	39 692	58,3	15 853	64,9	9 127	174,9	
28	Maschinenbau	107	396 739	- 1,7	263 694	- 5,3	94 558	- 28,7	
28.1	H. v. nicht wirtschaftszweigspezifischen Maschinen	35	206 387	- 9,5	145 517	- 13,0	64 190	- 38,8	
28.2	H. v. sonstigen nicht wirtschaftszweigspezifischen Maschinen	33	82 123	14,1	46 511	28,5	18 814	20,2	
28.9	H. v. Maschinen für sonstige bestimmte Wirtschaftszweige	30	91 413	- 1,8	57 616	- 12,7	7 971	- 21,9	
29	H. v. Kraftwagen und Kraftwagenteilen	9	50 794	15,0	19 665	22,9	14 560	24,7	
30	Sonstiger Fahrzeugbau	9	29 189	- 58,8	19 277	- 64,6	10 521	139,7	
30.1	Schiff- und Bootsbau	5	3 048	.	.	.	.	.	
	<b>Zusammen</b>	<b>368</b>	<b>1 199 740</b>	<b>2,9</b>	<b>632 285</b>	<b>1,4</b>	<b>251 534</b>	<b>- 1,9</b>	