

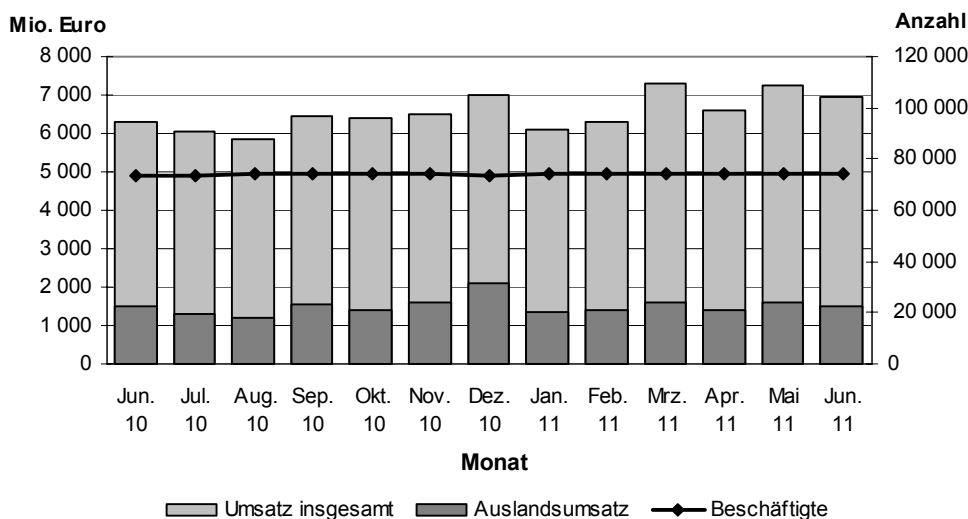


## Verarbeitendes Gewerbe in Hamburg und Schleswig-Holstein Juni 2011

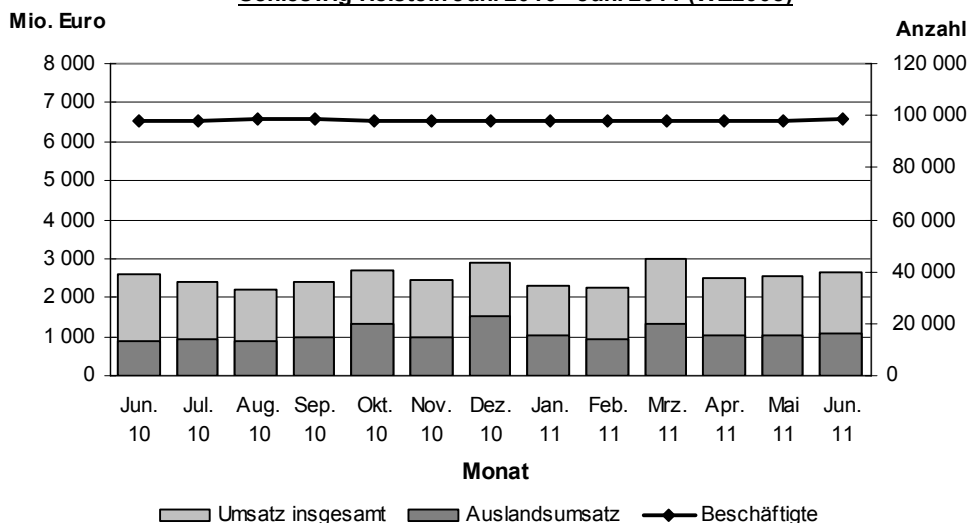
(Vorläufige Ergebnisse)

(einschließlich Bergbau und Gewinnung von Steinen und Erden)

### Beschäftigten- und Umsatzentwicklung im Verarbeitenden Gewerbe Hamburg Juni 2010 - Juni 2011 (WZ2008)



### Beschäftigten- und Umsatzentwicklung im Verarbeitenden Gewerbe Schleswig-Holstein Juni 2010 - Juni 2011 (WZ2008)



<b>Inhaltsverzeichnis</b>	<b>Seite</b>
Vorbemerkung .....	3
Methodik und Begriffsdefinitionen .....	3
Zeichenerklärung.....	5
<b>Tabellen</b>	
1. Betriebe, Beschäftigte, geleistete Arbeitsstunden und Bruttoentgelte der Betriebe im Verarbeitenden Gewerbe Hamburg nach Wirtschaftszweigen .....	6
2. Umsatz der Betriebe im Verarbeitenden Gewerbe Hamburg nach Wirtschaftszweigen .....	8
3. Beschäftigte und Umsatz der fachlichen Betriebsteile im Verarbeitenden Gewerbe Hamburg nach Wirtschaftszweigen .....	10
4. Auftragseingang der fachlichen Betriebsteile in ausgewählten Bereichen des Verarbeitenden Gewerbes Hamburg .....	13
5. Betriebe, Beschäftigte, geleistete Arbeitsstunden und Bruttoentgelte im Verarbeitenden Gewerbe Schleswig-Holstein nach Wirtschaftszweigen .....	14
6. Umsatz der Betriebe im Verarbeitenden Gewerbe Schleswig-Holstein nach Wirtschaftszweigen .....	18
7. Beschäftigte und Umsatz der fachlichen Betriebsteile im Verarbeitenden Gewerbe Schleswig-Holstein nach Wirtschaftszweigen .....	22
8. Auftragseingang der fachlichen Betriebsteile in ausgewählten Bereichen des Verarbeitenden Gewerbes Schleswig-Holstein .....	28
<b>Grafiken</b>	
Beschäftigten- und Umsatzentwicklung im Verarbeitenden Gewerbe Hamburg Juni 2010 bis Juni 2011 (WZ 2008) .....	1
Beschäftigten- und Umsatzentwicklung im Verarbeitenden Gewerbe Schleswig-Holstein Juni 2010 bis Juni 2011(WZ 2008) .....	1

## Vorbemerkung

Ab Berichtsmonat Januar 2009 werden die Ergebnisse des Monatsberichts für Betriebe des Verarbeitenden Gewerbes sowie des Bergbaus und der Gewinnung von Steinen und Erden in der fachlichen Gliederung der „Klassifikation der Wirtschaftszweige, Ausgabe 2008 (WZ 2008)“ nachgewiesen. Mit der Einführung der WZ 2008 wird die Verordnung (EG) Nr. 1893/2006 des Europäischen Parlaments und des Rates vom 20. Dezember 2006 (ABl. Nr. L 393 S. 1) zur Einführung der Statistischen Systematik der Wirtschaftszweige in der Europäischen Gemeinschaft (NACE Rev.2) umgesetzt.

Die Anwendung der neuen Klassifikation hat Auswirkungen auf den Berichtskreis der Statistiken im Produzierenden Gewerbe, weil einige Tätigkeiten innerhalb des Produzierenden Gewerbes umgruppiert, andere zusätzlich aufgenommen oder ausgegliedert wurden. Darüber hinaus erfolgt die Kodierung der Wirtschaftszweige nunmehr nach einem völlig neuen Nummerierungssystem. An der Periodizität der Erhebung und den Erhebungsmerkmalen selbst hat sich dagegen im Wesentlichen nichts geändert.

Infolge der strukturellen Veränderungen beim Produzierenden Gewerbe durch den Übergang auf die WZ 2008 zählen jetzt zum Beispiel die Branchen des Verlagsgewerbes und des Recyclings nicht mehr in das Verarbeitende Gewerbe. Aber auch innerhalb des Verarbeitenden Gewerbes wurden mit der WZ 2008 erhebliche Anpassungen bei der Zusammensetzung der Wirtschaftszweige vorgenommen. So werden künftig Montage- und Installationsleistungen in eigenständigen Klassen der WZ 2008 nachgewiesen.

Nicht mehr zum Verarbeitenden Gewerbe zählen Betriebe, die schwerpunktmäßig fremdbezogene Waren oder Dienstleistungen in eigenem Namen bzw. im Namen des Unternehmens/der Unternehmensgruppe, zu dem/der sie gehören, verkaufen (Converter). Diese Einheiten werden künftig in der Regel dem Handel oder den Dienstleistungen zugerechnet.

Neben den Angaben für die Wirtschaftszweiggliederungen der WZ 2008 werden auch Ergebnisse für die Hauptgruppen „Vorleistungsgüter, Investitionsgüter, Gebrauchsgüter, Verbrauchsgüter und Energie“ veröffentlicht. Die Verordnung (EG) Nr. 656/2007 der Kommission vom 14. Juni 2007 (ABl. EU Nr. L 155 S. 3) legt die Definition der Hauptgruppen fest.

Um einen korrekten Vergleich mit den Vorjahreswerten zu ermöglichen, wurden die Ergebnisse des Jahres 2008 auf die WZ 2008 umgeschlüsselt. (Bei den Ergebnissen der Fachlichen Betriebsteile war dies nur eingeschränkt möglich. Aus diesem Grund wurde hier auf die Veröffentlichung von Veränderungsraten gegenüber den Vorjahreszeiträumen verzichtet. Um die Struktur des Verarbeitenden Gewerbes nach Fachlichen Betriebsteilen in der Gliederung der WZ 2008 darstellen zu können, wurden zwar entsprechende Vorperiodendaten errechnet, auf einen direkten Vergleich mit den ab Januar 2009 erhobenen Daten wurde jedoch aus methodischen Gründen verzichtet.)

## Methodik

In den Statistischen Berichten der Reihe E I 1 werden Ergebnisse für die im Rahmen des Monatsberichtes für Betriebe des Verarbeitenden Gewerbes sowie des Bergbaus und der Gewinnung von Steinen und Erden erhobenen Merkmale (einschl. der Zahl der befragten Einheiten) dargestellt. Neben absoluten Zahlenangaben werden auch Veränderungsraten zum Vorjahresmonat angegeben. Die Daten, u. a. über Beschäftigte und Umsätze, können sowohl der Beurteilung der konjunkturellen Situation im betreffenden Wirtschaftsbereich als auch der Strukturanalyse dienen.

## Berichtskreis

Der Berichtskreis des Monatsberichts für Betriebe umfasst:

Sämtliche Betriebe des Wirtschaftsbereichs Verarbeitendes Gewerbe sowie Bergbau und Gewinnung von Steinen und Erden mit mindestens 50 tätigen Personen;

Die Betriebe des Wirtschaftsbereichs Verarbeitendes Gewerbe sowie Bergbau und Gewinnung von Steinen und Erden mit mindestens 50 tätigen Personen, sofern sie zu Unternehmen gehören, deren wirtschaftlicher Schwerpunkt außerhalb des Produzierenden Gewerbes liegt.

Der Berichtskreis wird jeweils zum Januar eines Berichtsjahres auf der Grundlage der Daten zur Anzahl der Beschäftigten im September des Vorjahres neu festgelegt. Die erstmalige Einbeziehung von „Aufsteigern“ bzw. die Nichtberücksichtigung von „Absteigern“ führt zu Jahresbeginn regelmäßig zu geringfügigen Sprüngen in den nachgewiesenen Zeitreihen.

Mit Einführung der WZ 2008 werden Einheiten (Betriebe) ohne eigene Warenproduktion, die fremdbezogene Waren oder Dienstleistungen in eigenem Namen bzw. im Namen des Unternehmens/ der Unternehmensgruppe, zu dem/der sie gehören, verkaufen (Converter), nicht mehr dem Verarbeitenden Gewerbe zugerechnet.

## Darstellung der Ergebnisse

Bei Betrieben werden die Merkmale „Beschäftigte“ und „Umsatz“ sowohl für Betriebe als auch für fachliche Betriebsteile aufbereitet. Bei der Aufbereitung für Betriebe (Tabellen 1, 2; 5, 6) werden die Ergebnisse nach örtlichen Betriebseinheiten aufgerechnet, d. h., es werden kombinierte Betriebe (Betriebe mit fachlichen Betriebsteilen in mehreren WZ 2008-Klassen, z. B. Maschinenbau und Gießerei) mit den Angaben für den gesamten Betrieb der WZ 2008-Klasse zugerechnet, in der das wirtschaftliche Schwergewicht des Betriebes liegt.

In der Aufbereitung für fachliche Betriebsteile (Tabellen 3; 7) werden dagegen die Ergebnisse der fachlichen Betriebsteile kombinierter Betriebe auf die verschiedenen WZ 2008-Klassen aufgeteilt, denen die einzelnen Betriebsteile ihrer Produktion entsprechend zuzurechnen sind.

Das Ergebnis „Verarbeitendes Gewerbe sowie Bergbau und Gewinnung von Steinen und Erden insgesamt“ für Betriebe enthält die Angaben für Betriebsteile der sonstigen Wirtschaftsbereiche, d. h. Handel, Transport, Baugewerbe, Landwirtschaft u. a. m. Im Ergebnis „Verarbeitendes Gewerbe sowie Bergbau und Gewinnung von Steinen und Erden insgesamt“ für fachliche Betriebsteile sind die Angaben für Betriebsteile der sonstigen Wirtschaftsbereiche nicht enthalten. Bei den Umsatzangaben für die fachlichen Betriebsteile bleiben somit z. B. die Umsätze aus dem Verkauf von Handelsware unberücksichtigt.

## Abgrenzung der Merkmale

Die in den Tabellen dargestellten Merkmale sind folgendermaßen definiert:

**Betrieb:** Örtliche Niederlassung (nicht Unternehmen) des Wirtschaftsbereichs Bergbau und Gewinnung von Steinen und Erden, Verarbeitendes Gewerbe (einschl. Verwaltungs-, Reparatur-, Montage- und Hilfsbetriebe, die mit dem meldenden Betrieb örtlich verbunden sind oder in dessen Nähe liegen). Örtlich getrennte Hauptverwaltungen von Unternehmen des Erhebungsbereichs werden ebenfalls als eigenständige Betriebe dieses Bereichs erfasst. Die Merkmalswerte sind für den gesamten Betrieb zu melden und schließen auch die nichtproduzierenden Teile ein.

**Beschäftigte:** Alle am Monatsende im Betrieb tätigen Personen einschl. der tätigen Inhaber/Inhaberinnen, mithelfenden Familienangehörigen (auch unbezahlt mithelfende Familienangehörige, soweit sie mindestens ein Drittel der üblichen Arbeitszeit im Betrieb tätig sind), an andere Unternehmen überlassenen Mitarbeiter/Mitarbeiterinnen und Heimarbeiter/-arbeiterinnen, aber ohne Leiharbeitnehmer/Leiharbeiterinnen. Einbezogen werden u. a. Erkrankte, Urlauber/Urlauberinnen, Kurzarbeiter/-arbeiterinnen, Streikende, von der Aussperrung Betroffene, Personen in Altersteilzeitregelungen, Auszubildende, Saison- und Aushilfsarbeiter/-arbeiterinnen sowie Teilzeitbeschäftigte. Die Beschäftigten umfassen auch die kaufmännischen Auszubildenden (einschl. der Auszubildenden in den übrigen nichtgewerblichen Ausbildungsberufen) und die gewerblich Auszubildenden.

**Geleistete Arbeitsstunden:** Zu melden sind die von allen Beschäftigten (einschl. der Heimarbeiter/-arbeiterinnen und der Auszubildenden) im Betrieb tatsächlich geleisteten (nicht die bezahlten) Stunden, einschl. Über-, Nacht-, Sonntags- und Feiertagsstunden.

**Entgelte:** Die Entgelte entsprechen der Bruttolohn- und -gehaltssumme. Dies ist die Bruttosumme der Bar- und Sachbezüge der tätigen Personen einschl. der an andere Unternehmen überlassenen Mitarbeiter/ Mitarbeiterinnen, ohne Pflichtanteile des Arbeitgebers zur Sozialversicherung und Vergütungen, die als Spesenersatz anzusehen sind.

Einzubeziehen sind tariflich oder frei vereinbarte Zulagen (z. B. Akkord-, Nachtarbeits-, Schmutzzulagen), Naturalvergütungen, Vergütungen für ausgefallene Arbeitszeit (z. B. Urlaubslöhne), Lohn- und Gehaltsfortzahlungen im Krankheitsfall und Zuschüsse des Arbeitgebers zum Krankengeld, Arbeitsentgelte und sonstige lohnsteuerpflichtige Zahlungen des Arbeitgebers im Rahmen von Altersteilzeitregelungen, Urlaubsbeihilfen, Gratifikationen, Gewinnbeteiligungen, tariflich oder frei vereinbarte Kindergelder und sonstige Familienzuschläge sowie Erziehungsbeihilfen, ferner vermögenswirksame Leistungen des Arbeitgebers und gezahlte Beträge an tätige Personen in eigenen Sozialeinrichtungen (z. B. Werksarzt) sowie Bezüge von Gesellschaftern, Vorstandsmitgliedern und anderen leitenden Kräften (soweit sie steuerlich als Einkünfte aus unselbständiger Arbeit gelten) und Provisionen und Tantiemen.

Nicht einzubeziehen sind Anweisungen des staatlichen Kindergeldes, Sozial- und sonstige Aufwendungen des Arbeitgebers (u. a. Pflichtbeiträge zur Sozialversicherung, Aufwendungen für die betriebliche Altersversorgung, Vorruhestandszahlungen, Kurzarbeitergeld), an andere Unternehmen für entgeltliche Überlassung von Arbeitskräften gezahlte Beträge sowie Einnahmen von anderen Unternehmen für die Überlassung von Arbeitnehmern.

**Umsatz:** Umsatz aus eigener Erzeugung (einschl. Umsatz aus dem Verkauf von Energie und Nebenerzeugnissen und Abfällen sowie Entgelte für industrielle Dienstleistungen, wie Reparaturen, Instandhaltungen, Installationen und Montagen), Umsatz aus Handelsware und sonstigen nichtindustriellen/ nichthandwerklichen Tätigkeiten (z. B. Erlöse aus Vermietung und Verpachtung sowie aus Lizenzverträgen, Provisionseinnahmen und Einnahmen aus der Veräußerung von Patenten).

Der Umsatz beruht auf Rechnungswerten (Fakturenwerte) ohne in Rechnung gestellte Umsatzsteuer. Im Umsatz enthalten sind Verbrauchsteuern und Kosten für Fracht, Verpackung und Porto, auch wenn diese gesondert berechnet werden. Außerordentliche und betriebsfremde Erträge aus dem Verkauf von Anlagegütern, aus der Verpachtung von Grundstücken, Zinsen, Dividenden u. dgl. sind nicht im Umsatz enthalten. Da es sich grundsätzlich um fakturierte Werte handelt, enthält der Umsatz auch nicht den Wert der Lieferungen, die innerhalb eines Unternehmens von Werk zu Werk stattfinden. Bei der Aufgliederung

nach Ländern kann es daher vorkommen, dass Erzeugnisse, die in einem Land produziert werden, im Umsatz eines anderen Landes enthalten sind. Der regional gegliederte Umsatz entspricht daher z. T. nicht der Produktion in den einzelnen Ländern.

**Inlandsumsatz:** Umsatz mit Abnehmern im gesamten Bundesgebiet sowie Umsatz mit den im Bundesgebiet stationierten ausländischen Streitkräften.

**Auslandsumsatz:** Umsatz mit Abnehmern im Ausland und – soweit einwandfrei erkennbar – Umsatz mit deutschen Exporteuren.

Als Auslandsumsatz mit der Eurozone gilt der Umsatz mit den Staaten der Eurozone, d. h., mit Belgien, Finnland, Frankreich, Griechenland, Irland, Italien, Luxemburg, Malta, den Niederlanden, Österreich, Portugal, Slowenien, Spanien, Zypern und Slowakei. Als Auslandsumsatz mit dem sonstigen Ausland gilt der Umsatz mit allen Staaten außer den oben genannten Staaten der Eurozone.

**Exportquote:** Anteil des Auslandsumsatzes am Gesamtumsatz.

### Zeichenerklärung

H. v. = Herstellung von	– = nichts vorhanden
p = vorläufige Zahl	· = Zahlenwert unbekannt oder geheim zu halten
r = berichtigte Zahl	… = Angabe fällt später an
0 = weniger als die Hälfte von 1 in der letzten besetzten Stelle, jedoch mehr als nichts	× = Tabellenfach gesperrt, weil Aussage nicht sinnvoll

**Mit dem Bericht für Januar 2010 wird erstmals die p %-Regel in der primären Tabellengeheimhaltung für das Verarbeitende Gewerbe in Hamburg und Schleswig-Holstein angewendet.**

**Sie ersetzt die Geheimhaltung nach der (1, k) - Dominanz-Regel.**

**Nach der p % - Regel ist der Tabellenwert dann geheim zu halten, wenn die Differenz zwischen dem Tabellenwert und dem zweitgrößten Einzelwert den größten Einzelwert um weniger als p% übersteigt.**

**1. Betriebe, Beschäftigte, geleistete Arbeitsstunden und Bruttoentgelte im Verarbeitenden Gewerbe Hamburg nach Wirtschaftszweigen Juni 2011 [vorläufige Ergebnisse]**

WZ 2008	Bezeichnung	Betriebe		Beschäftigte		Geleistete Arbeitsstunden		Bruttoentgelte	
		Juni			Veränderung zum Vorjahresmonat in %	Juni 2011	Veränderung zum Vorjahresmonat in %	Juni 2011	Veränderung zum Vorjahresmonat in %
		2011	2010	2011					
		Anzahl			1 000 Std.	1 000 Euro			
<b>10</b>	<b>H. v. Nahrungs- und Futtermitteln</b>	33	32	5 144	3,9	773	3,5	17 748	4,6
10.1	Schlachten und Fleischverarbeitung	4	4	252	1,2	35	- 1,1	532	2,8
10.4	H. v. pflanzlichen und tierischen Ölen und Fetten	4	4	764	1,1	119	3,0	3 708	17,9
10.6	Mahl- und Schälmaschinen, H. v. Stärke und Stärkeerzeugnissen	5	5	566	2,7	89	2,0	2 338	4,1
10.7	H. v. Back- und Teigwaren	7	6	1 844	67,6	274	59,8	5 037	59,2
10.71	H. v. Backwaren (ohne Dauerbackwaren)	6	6	.	.	.	.	.	.
10.8	H. v. sonstigen Nahrungsmitteln	6	6	1 025	- 37,0	161	- 33,5	3 113	- 34,9
<b>11</b>	<b>Getränkeherstellung</b>	2	2	.	.	.	.	.	.
<b>12</b>	<b>Tabakverarbeitung</b>	2	2	.	.	.	.	.	.
<b>16</b>	<b>H. v. Holz-, Flecht-, Korb- und Korkwaren (ohne Möbel)</b>	1	1	.	.	.	.	.	.
<b>17</b>	<b>H. v. Papier, Pappe und Waren daraus</b>	2	2	.	.	.	.	.	.
<b>18</b>	<b>H. v. Druckerzeugnissen; Vervielfältigung von bespielten Ton-, Bild- und Datenträgern</b>	9	11	746	- 25,0	97	- 26,2	2 136	- 25,4
<b>19</b>	<b>Kokerei und Mineralölverarbeitung</b>	10	11	3 860	- 6,3	576	- 7,6	22 686	0,5
<b>20</b>	<b>H. v. chemischen Erzeugnissen</b>	17	16	2 818	6,8	372	2,7	11 551	8,8
20.1	H. v. chemischen Grundstoffen, Düngemitteln und Stickstoffverbindungen, Kunststoffen in Primärformen und synthetischem Kautschuk in Primärformen	6	5	655	34,2	99	49,1	3 527	56,1
20.5	H. v. sonstigen chemischen Erzeugnissen	6	6	726	3,1	92	- 2,6	2 890	7,1
<b>21</b>	<b>H. v. pharmazeutischen Erzeugnissen</b>	5	4	966	25,3	112	17,9	4 375	19,1
21.2	H. v. pharmazeutischen Spezialitäten und sonstigen pharmazeutischen Erzeugnissen	4	4	.	.	.	.	.	.
<b>22</b>	<b>H. v. Gummi- und Kunststoffwaren</b>	14	15	2 868	- 2,7	368	- 12,9	11 111	- 14,5
22.1	H. v. Gummiwaren	7	8	1 366	- 21,1	169	- 29,9	5 118	- 21,5
22.19	H. v. sonstigen Gummiwaren	7	8	1 366	- 21,1	169	- 29,9	5 118	- 21,5
22.2	H. v. Kunststoffwaren	7	7	1 502	23,5	199	9,9	5 992	- 7,4
<b>23</b>	<b>H. v. Glas und Glaswaren, Keramik, Verarbeitung von Steinen und Erden</b>	2	4	.	.	.	.	.	.
<b>24</b>	<b>Metallerzeugung und -bearbeitung</b>	5	5	3 566	1,0	518	10,4	22 608	12,5
<b>25</b>	<b>H. v. Metallerzeugnissen</b>	5	5	996	- 0,3	161	- 0,6	3 645	2,5
<b>26</b>	<b>H. v. Datenverarbeitungsgeräten, elektronischen und optischen Erzeugnissen</b>	12	13	3 961	- 6,5	513	- 15,9	23 343	- 3,7
26.5	H. v. Mess-, Kontroll-, Navigations- u. ä. Instrumenten und Vorrichtungen; H. v. Uhren	5	6	563	- 33,3	71	- 41,1	2 803	- 27,1
26.51	H. v. Mess-, Kontroll-, Navigations- u. ä. Instrumenten und Vorrichtungen	5	6	563	- 33,3	71	- 41,1	2 803	- 27,1

Noch: **1. Betriebe, Beschäftigte, geleistete Arbeitsstunden und Bruttoentgelte im Verarbeitenden Gewerbe Hamburg nach Wirtschaftszweigen Juni 2011 [vorläufige Ergebnisse]**

WZ 2008	Bezeichnung	Betriebe		Beschäftigte		Geleistete Arbeitsstunden		Bruttoentgelte	
		Juni			Veränderung zum Vorjahres- monat in %	Juni 2011	Veränderung zum Vorjahres- monat in %	Juni 2011	Veränderung zum Vorjahres- monat in %
		2011	2010	2011					
		Anzahl			1 000 Std.	1 000 Euro			
<b>27</b>	<b>H. v. elektrischen Ausrüstungen</b>	11	11	1 570	- 0,4	210	- 6,4	6 873	5,8
27.1	H. v. Elektromotoren, Generatoren, Transformatoren, Elektrizitätsverteilungs- und -schalteneinrichtungen	4	5	345	- 16,5	42	- 30,0	1 311	- 1,3
27.9	H. v. sonstigen elektrischen Ausrüstungen und Geräten a. n. g.	3	3	441	7,3	61	4,0	2 228	- 2,1
<b>28</b>	<b>Maschinenbau</b>	33	34	10 033	- 1,5	1 252	- 8,0	47 005	2,4
28.1	H. v. nicht wirtschaftszweigspezifischen Maschinen	11	9	2 415	28,1	320	23,4	11 810	34,0
28.2	H. v. sonstigen nicht wirtschaftszweigspezifischen Maschinen	12	14	4 474	- 2,5	532	- 11,5	18 409	- 3,6
28.22	H. v. Hebezeugen und Fördermitteln	4	4	3 081	1,6	353	- 7,4	13 240	- 1,1
28.29	H. v. sonstigen nicht wirtschaftszweigspezifischen Maschinen a. n. g.	4	4	227	- 17,8	30	- 20,7	892	- 14,2
28.9	H. v. Maschinen für sonstige bestimmte Wirtschaftszweige	9	10	.	.	.	.	.	.
28.93	H. v. Maschinen für die Nahrungs- und Genussmittelerzeugung und die Tabakverarbeitung	4	4	1 925	1,6	230	- 11,3	.	.
<b>29</b>	<b>H. v. Kraftwagen und Kraftwagenteilen</b>	1	2	.	.	.	.	.	.
<b>30</b>	<b>Sonstiger Fahrzeugbau</b>	7	6	15 302	8,0	2 026	6,5	70 292	12,3
30.1	Schiff- und Bootsbau	3	3	1 808	6,5	220	2,5	8 456	11,8
<b>32</b>	<b>H. v. sonstigen Waren</b>	13	15	3 359	0,8	451	2,7	16 115	8,0
32.5	H. v. medizinischen und zahnmedizinischen Apparaten und Materialien	9	11	1 890	- 1,0	262	2,8	8 055	10,6
<b>33</b>	<b>Reparatur und Installation von Maschinen und Ausrüstungen</b>	33	28	13 666	- 0,4	1 798	- 6,3	60 084	0,6
33.1	Reparatur von Metallerzeugnissen, Maschinen und Ausrüstungen	16	12	10 048	1,6	1 324	- 5,2	42 674	2,5
33.12	Reparatur von Maschinen	9	5	1 225	106,6	163	120,0	6 375	76,1
33.13	Reparatur von elektronischen und optischen Geräten	2	2	.	.	.	.	.	.
33.2	Installation von Maschinen und Ausrüstungen a. n. g.	17	16	3 618	- 5,4	474	- 9,3	17 410	- 3,8
	<b>Verarbeitendes Gewerbe insgesamt<sup>1</sup></b>	<b>218</b>	<b>220</b>	<b>74 571</b>	<b>1,0</b>	<b>9 913</b>	<b>- 2,5</b>	<b>347 910</b>	<b>3,7</b>
<b>A</b>	Vorleistungsgüterproduzent	63	65	14 008	0,4	1 900	- 3,2	69 525	1,7
<b>B</b>	Investitionsgüterproduzent	92	91	45 559	1,5	5 912	- 2,3	204 922	5,1
<b>GG</b>	Gebrauchsgüterproduzent	5	5	799	4,9	117	- 5,2	5 618	7,5
<b>VG</b>	Verbrauchsgüterproduzent	47	47	9 585	2,3	1 301	- 0,0	39 396	1,1
<b>EN</b>	Energie	11	12	4 620	- 4,8	684	- 6,1	28 449	1,4

<sup>1</sup> einschließlich Bergbau und Gewinnung von Steinen und Erden

## 2. Umsatz der Betriebe im Verarbeitenden Gewerbe Hamburg nach Wirtschaftszweigen Juni 2011 [vorläufige Ergebnisse]

WZ 2008	Bezeichnung	Umsatz						
		insgesamt		darunter Auslandsumsatz				
				insgesamt		darunter Eurozone		
		Juni 2011	Verän- derung zum Vor- jahres- monat in %	Juni 2011		Verän- derung zum Vor- jahres- monat in %	Juni 2011	Verän- derung zum Vor- jahres- monat in %
1 000 Euro		1 000 Euro	Export- quote in %		1 000 Euro			
<b>10</b>	<b>H. v. Nahrungs- und Futtermitteln</b>	219 296	10,5	76 986	35,1	5,9	39 952	9,7
10.1	Schlachten und Fleischverarbeitung	8 417	15,9	.	.	.	.	.
10.4	H. v. pflanzlichen und tierischen Ölen und Fetten	84 252	16,9	44 719	53,1	7,0	.	.
10.6	Mahl- und Schälmühlen, H. v. Stärke und Stärkeerzeugnissen	31 193	12,6	9 781	31,4	3,0	.	.
10.7	H. v. Back- und Teigwaren	25 740	166,6	.	.	.	.	.
10.71	H. v. Backwaren (ohne Dauerbackwaren)	.	.	.	.	.	.	.
10.8	H. v. sonstigen Nahrungsmitteln	32 154	- 34,8	10 201	31,7	- 47,9	.	.
<b>11</b>	<b>Getränkeherstellung</b>	.	.	.	.	.	.	.
<b>12</b>	<b>Tabakverarbeitung</b>	.	.	.	.	.	.	.
<b>16</b>	<b>H. v. Holz-, Flecht-, Korb- und Korkwaren (ohne Möbel)</b>	.	.	.	.	.	.	.
<b>17</b>	<b>H. v. Papier, Pappe und Waren daraus</b>	.	.	.	.	.	.	.
<b>18</b>	<b>H. v. Druckerzeugnissen; Vervielfältigung von bespielten Ton-, Bild- und Datenträgern</b>	5 389	- 31,0	170	3,1	- 74,2	68	- 87,5
<b>19</b>	<b>Kokerei und Mineralölverarbeitung</b>	4 046 594	17,5	312 624	7,7	5,4	180 843	51,2
<b>20</b>	<b>H. v. chemischen Erzeugnissen</b>	94 722	23,0	27 773	29,3	22,7	13 135	12,1
20.1	H. v. chemischen Grundstoffen, Düngemitteln und Stickstoffverbindungen, Kunststoffen in Primärformen und synthetischem Kautschuk in Primärformen	31 024	128,8	11 922	38,4	63,7	5 277	40,5
20.5	H. v. sonstigen chemischen Erzeugnissen	21 604	0,8	12 238	56,6	1,6	5 563	- 4,9
<b>21</b>	<b>H. v. pharmazeutischen Erzeugnissen</b>	21 141	73,5	.	.	.	.	.
21.2	H. v. pharmazeutischen Spezialitäten und sonstigen pharmazeutischen Erzeugnissen	.	.	.	.	.	.	.
<b>22</b>	<b>H. v. Gummi- und Kunststoffwaren</b>	60 753	- 15,8	18 497	30,4	- 11,9	7 969	- 28,2
22.1	H. v. Gummiwaren	35 965	1,3	13 129	36,5	19,0	4 829	- 1,8
22.19	H. v. sonstigen Gummiwaren	35 965	1,3	13 129	36,5	19,0	4 829	- 1,8
22.2	H. v. Kunststoffwaren	24 788	- 32,3	5 368	21,7	- 46,1	3 139	- 49,2
<b>23</b>	<b>H. v. Glas und Glaswaren, Keramik, Verarbeitung von Steinen und Erden</b>	.	.	.	.	.	.	.
<b>24</b>	<b>Metallerzeugung und -bearbeitung</b>	817 545	25,7	.	.	.	.	.
<b>25</b>	<b>H. v. Metallerzeugnissen</b>	11 174	- 3,4	.	.	.	.	.
<b>26</b>	<b>H. v. Datenverarbeitungsgeräten, elektronischen und optischen Erzeugnissen</b>	121 464	- 25,0	56 768	46,7	- 10,6	24 198	- 18,6
26.5	H. v. Mess-, Kontroll-, Navigations- u. ä. Instrumenten und Vorrichtungen; H. v. Uhren	8 378	- 34,2	4 043	48,3	- 12,5	1 159	- 47,7
26.51	H. v. Mess-, Kontroll-, Navigations- u. ä. Instrumenten und Vorrichtungen	8 378	- 34,2	4 043	48,3	- 12,5	1 159	- 47,7



Noch: **2. Umsatz der Betriebe im Verarbeitenden Gewerbe Hamburg nach Wirtschaftszweigen**  
**Juni 2011 [vorläufige Ergebnisse]**

WZ 2008	Bezeichnung	Umsatz						
		insgesamt		darunter Auslandsumsatz				
				insgesamt		darunter Eurozone		
		Juni 2011	Verän- derung zum Vor- jahres- monat in %	Juni 2011		Verän- derung zum Vor- jahres- monat in %	Juni 2011	Verän- derung zum Vor- jahres- monat in %
1 000 Euro		1 000 Euro	Export- quote in %		1 000 Euro			
<b>27</b>	<b>H. v. elektrischen Ausrüstungen</b>	49 882	1,3	14 490	29,0	19,5	7 867	0,3
27.1	H. v. Elektromotoren, Generatoren, Transformatoren, Elektrizitätsverteilungs- und -schalteinrichtungen	6 226	16,8	3 554	57,1	37,2	1 175	- 8,4
27.9	H. v. sonstigen elektrischen Ausrüstungen und Geräten a. n. g.	12 492	23,4	9 139	73,2	.	.	.
<b>28</b>	<b>Maschinenbau</b>	198 955	- 17,6	136 439	68,6	- 20,2	36 589	- 20,9
28.1	H. v. nicht wirtschaftszweigspezifischen Maschinen	19 657	- 47,3	15 089	76,8	- 43,3	5 586	- 55,4
28.2	H. v. sonstigen nicht wirtschaftszweigspezifischen Maschinen	101 927	9,8	57 075	56,0	- 3,3	20 267	- 13,2
28.22	H. v. Hebezeugen und Fördermitteln	74 578	18,9	44 510	59,7	- 0,1	.	.
28.29	H. v. sonstigen nicht wirtschaftszweigspezifischen Maschinen a. n. g.	2 857	- 31,5	1 131	39,6	- 59,0	517	.
28.9	H. v. Maschinen für sonstige bestimmte Wirtschaftszweige	.	.	.	.	.	.	.
28.93	H. v. Maschinen für die Nahrungs- und Genussmittelerzeugung und die Tabakverarbeitung	.	.	.	.	.	.	.
<b>29</b>	<b>H. v. Kraftwagen und Kraftwagenteilen</b>	.	.	.	.	.	.	.
<b>30</b>	<b>Sonstiger Fahrzeugbau</b>	.	.	.	.	.	.	.
30.1	Schiff- und Bootsbau	.	.	.	.	.	.	.
<b>32</b>	<b>H. v. sonstigen Waren</b>	64 188	6,7	43 589	67,9	16,1	10 041	10,0
32.5	H. v. medizinischen und zahnmedizinischen Apparaten und Materialien	25 325	- 11,0	8 217	32,4	.	.	.
<b>33</b>	<b>Reparatur und Installation von Maschinen und Ausrüstungen</b>	316 237	- 17,4	111 886	35,4	- 41,5	36 569	- 68,2
33.1	Reparatur von Metallerzeugnissen, Maschinen und Ausrüstungen	253 326	- 20,6	.	.	.	.	.
33.12	Reparatur von Maschinen	29 339	103,9	3 777	12,9	16,7	1 558	- 43,7
33.13	Reparatur von elektronischen und optischen Geräten	.	.	.	.	.	.	.
33.2	Installation von Maschinen und Ausrüstungen a. n. g.	62 911	- 1,5	.	.	.	.	.
	<b>Verarbeitendes Gewerbe insgesamt<sup>1</sup></b>	<b>6 935 554</b>	<b>10,2</b>	<b>1 492 587</b>	<b>21,5</b>	<b>- 0,5</b>	<b>1 017 422</b>	<b>5,5</b>
<b>A</b>	Vorleistungsgüterproduzent	1 093 619	19,8	395 963	36,2	46,5	334 217	62,1
<b>B</b>	Investitionsgüterproduzent	966 394	- 13,4	641 038	66,3	- 20,3	431 320	- 24,6
<b>GG</b>	Gebrauchsgüterproduzent	.	.	.	.	.	.	.
<b>VG</b>	Verbrauchsgüterproduzent	730 678	6,1	131 271	18,0	14,8	61 974	14,1
<b>EN</b>	Energie	.	.	.	.	.	.	.

<sup>1</sup> einschließlich Bergbau und Gewinnung von Steinen und Erden

### 3. Beschäftigte und Umsatz der fachlichen Betriebsteile im Verarbeitenden Gewerbe Hamburg nach Wirtschaftszweigen Juni 2011 [vorläufige Ergebnisse]

WZ 2008	Bezeichnung	Fachliche Betriebsteile		Beschäftigte		Umsatz aus Eigenerzeugung						
						insgesamt		darunter Auslandsumsatz				
		insgesamt		insgesamt				darunter Eurozone				
						2011	2010	2011	Veränderung zum Vor- jahres- monat in %	Juni 2011	Veränderung zum Vor- jahres- monat in %	Juni 2011
Anzahl			1 000 Euro	1 000 Euro	Export- quote in %	1 000 Euro	1 000 Euro					
<b>10</b>	<b>H. v. Nahrungs- und Futtermitteln</b>	48	45	5 024	5,2	174 607	9,0	70 409	40,3	11,4	33 365	15,4
10.1	Schlachten und Fleischverarbeitung	7	6	250	-0,8	8 328	16,0	.	.	.	.	.
10.3	Obst- und Gemüseverarbeitung	5	5	311	3,3	935	-4,2	.	.	.	.	.
10.4	H. v. pflanzlichen und tierischen Ölen und Fetten	6	5	843	15,0	70 978	10,1	44 974	63,4	15,5	14 013	16,8
10.6	Mahl- und Schälmaschinen, H. v. Stärke und Stärkeerzeugnissen	5	5	492	0,8	18 699	14,7	4 741	25,4	.	.	.
10.7	H. v. Back- und Teigwaren	9	9	1 310	2,1	15 984	-9,2	.	.	.	.	.
10.71	H. v. Backwaren (ohne Dauerbackwaren)	6	6	.	.	.	.	.	.	.	.	.
10.8	H. v. sonstigen Nahrungsmitteln	11	11	1 469	5,9	35 101	-0,6	12 502	35,6	2,4	10 075	17,3
10.9	H. v. Futtermitteln	4	3	.	.	.	.	.	.	.	.	.
<b>11</b>	<b>Getränkeherstellung</b>	3	3	.	.	.	.	.	.	.	.	.
<b>12</b>	<b>Tabakverarbeitung</b>	2	2	.	.	.	.	.	.	.	.	.
<b>13</b>	<b>H. v. Textilien</b>	1	1	.	.	.	.	.	.	.	.	.
<b>16</b>	<b>H. v. Holz-, Flecht-, Korb- und Korkwaren (ohne Möbel)</b>	1	1	.	.	.	.	.	.	.	.	.
<b>17</b>	<b>H. v. Papier, Pappe und Waren daraus</b>	3	3	229	18,0	.	.	.	.	.	.	.
<b>18</b>	<b>H. v. Druckerzeugnissen; Vervielfältigung von bespielten Ton-, Bild- und Datenträgern</b>	9	13	746	-25,0	5 389	-31,0	170	3,1	-74,2	68	-87,5
18.1	H. v. Druckerzeugnissen	8	12	.	.	.	.	.	.	.	.	.
18.12	Drucken a. n. g.	3	6	292	-41,6	1 931	-54,9	.	.	.	.	.
18.13	Druck- und Mediovorstufe	5	6	381	-8,2	2 761	3,1	.	.	.	.	.
<b>19</b>	<b>Kokerei und Mineralölverarbeitung</b>	10	11	3 858	-6,3	773 267	13,1	118 706	15,4	39,8	75 928	69,2
<b>20</b>	<b>H. v. chemischen Erzeugnissen</b>	34	35	3 290	1,0	102 115	2,4	32 035	31,4	5,7	18 373	6,7
20.1	H. v. chemischen Grundstoffen, Düngemitteln und Stickstoffverbindungen, Kunststoffen in Primärformen und synthetischem Kautschuk in Primärformen	13	14	1 110	2,3	41 476	9,7	18 739	45,2	10,8	10 855	15,3
20.14	H. v. sonstigen organischen Grundstoffen und Chemikalien	7	8	367	2,2	7 442	8,1	5 315	71,4	9,5	2 098	-1,8

Noch: **3. Beschäftigte und Umsatz der fachlichen Betriebsteile im Verarbeitenden Gewerbe Hamburg nach Wirtschaftszweigen Juni 2011 [vorläufige Ergebnisse]**

WZ 2008	Bezeichnung	Fachliche Betriebsteile		Beschäftigte		Umsatz aus Eigenerzeugung						
						insgesamt		darunter Auslandsumsatz				
		insgesamt		darunter Eurozone								
		2011	2010	2011	Veränderung zum Vor- jahres- monat in %	Juni 2011	Veränderung zum Vor- jahres- monat in %	Juni 2011		Veränderung zum Vor- jahres- monat in %	Juni 2011	Veränderung zum Vor- jahres- monat in %
Anzahl			1 000 Euro	1 000 Euro		Export- quote in %		1 000 Euro	1 000 Euro			
20.5	H. v. sonstigen chemischen Erzeugnissen	12	12	742	2,3	19 029	- 7,1	9 721	51,1	- 4,6	5 274	- 9,8
20.59	H. v. sonstigen chemischen Erzeugnissen a. n. g.	9	9	416	- 0,2	10 617	- 5,2	5 284	49,8	4,2	3 668	3,4
<b>21</b>	<b>H. v. pharmazeutischen Erzeugnissen</b>	7	6	815	6,1	11 138	.	.	.	.	.	.
21.1	H. v. pharmazeutischen Grundstoffen	3	2	16	.	.	.	.	.	.	.	.
21.2	H. v. pharmazeutischen Spezialitäten und sonstigen pharmazeutischen Erzeugnissen	4	4	799	.	.	.	.	.	.	.	.
<b>22</b>	<b>H. v. Gummi- und Kunststoffwaren</b>	17	17	2 844	2,7	54 757	12,1	15 644	28,6	16,7	6 151	- 7,9
22.1	H. v. Gummiwaren	9	9	1 520	- 0,7	32 275	16,8	10 904	33,8	33,7	3 224	2,6
22.19	H. v. sonstigen Gummiwaren	9	9	1 520	- 0,7	32 275	16,8	10 904	33,8	33,7	3 224	2,6
22.2	H. v. Kunststoffwaren	8	8	1 324	6,8	22 482	5,9	4 741	21,1	- 9,7	2 927	- 17,3
22.29	H. v. sonstigen Kunststoffwaren	5	5	1 121	7,3	18 771	8,9	3 802	20,3	- 5,5	2 286	- 16,5
<b>23</b>	<b>H. v. Glas und Glaswaren, Keramik, Verarbeitung von Steinen und Erden</b>	2	4	.	.	.	.	.	.	.	.	.
<b>24</b>	<b>Metallerzeugung und -bearbeitung</b>	9	9	3 247	1,2	810 791	25,5	297 012	36,6	66,2	.	.
24.4	Erzeugung und erste Bearbeitung von NE-Metallen	5	5	2 595	1,7	764 843	28,9	268 224	35,1	.	.	.
<b>25</b>	<b>H. v. Metallerzeugnissen</b>	9	8	857	- 1,2	9 049	- 5,3	694	7,7	26,2	.	.
<b>26</b>	<b>H. v. Datenverarbeitungsgeräten, elektronischen und optischen Erzeugnissen</b>	17	20	3 955	- 2,9	67 127	- 11,4	57 561	85,7	- 11,2	24 610	- 18,6
26.5	H. v. Mess-, Kontroll-, Navigations- u. ä. Instrumenten und Vorrichtungen; H. v. Uhren	10	11	683	1,0	8 744	- 10,5	4 837	55,3	7,4	1 571	- 13,3
26.51	H. v. Mess-, Kontroll-, Navigations- u. ä. Instrumenten und Vorrichtungen	10	11	683	1,0	8 744	- 10,5	4 837	55,3	7,4	1 571	- 13,3
<b>27</b>	<b>H. v. elektrischen Ausrüstungen</b>	14	15	1 505	- 2,8	17 959	12,9	11 348	63,2	18,2	5 740	0,2
27.1	H. v. Elektromotoren, Generatoren, Transformatoren, Elektrizitätsverteilungs- und -schaltanlagen	4	6	292	- 23,4	5 073	7,1	2 794	55,1	24,0	808	- 24,7
27.9	H. v. sonstigen elektrischen Ausrüstungen und Geräten a. n. g.	5	5	445	5,0	11 656	23,9	8 107	69,6	23,6	.	.

Noch: **3. Beschäftigte und Umsatz der fachlichen Betriebsteile im Verarbeitenden Gewerbe Hamburg nach Wirtschaftszweigen Juni 2011 [vorläufige Ergebnisse]**

WZ 2008	Bezeichnung	Fachliche Betriebsteile		Beschäftigte		Umsatz aus Eigenerzeugung						
						insgesamt		darunter Auslandsumsatz				
		insgesamt		insgesamt				darunter Eurozone				
						2011	2010	2011	Veränderung zum Vor- jahres- monat in %	Juni 2011	Veränderung zum Vor- jahres- monat in %	Juni 2011
		Anzahl			1 000 Euro		1 000 Euro	Export- quote in %		1 000 Euro		
<b>28</b>	<b>Maschinenbau</b>	49	46	9 180	7,2	143 530	- 15,0	94 540	65,9	- 21,0	29 361	- 24,7
28.1	H. v. nicht wirtschaftszweig- spezifischen Maschinen	14	11	2 218	32,5	18 289	- 44,4	13 967	76,4	- 40,0	5 038	- 56,5
28.14	H. v. Armaturen a. n. g.	5	5	365	- 1,4	3 328	- 14,3	2 128	63,9	- 20,6	1 243	- 8,6
28.2	H. v. sonstigen nicht wirt- schaftszweigspezifischen Maschinen	15	16	4 100	- 2,6	82 060	4,2	46 878	57,1	- 10,3	15 218	- 24,8
28.22	H. v. Hebezeugen und Fördermitteln	5	4	2 959	3,3	66 548	13,8	38 682	58,1	- 7,1	.	.
28.29	H. v. sonstigen nicht wirt- schaftszweigspezifischen Maschinen a. n. g.	5	5	275	- 14,9	4 463	- 20,0	1 004	22,5	- 62,3	448	.
28.4	H. v. Werkzeugmaschinen	4	4	336	20,4	5 882	105,1	4 484	76,2	118,6	2 113	161,1
28.9	H. v. Maschinen für sonstige bestimmte Wirtschaftszweige	16	15	2 526	5,0	37 300	- 31,3	29 210	78,3	- 30,6	6 993	9,2
<b>29</b>	<b>H. v. Kraftwagen und Kraftwagenteilen</b>	1	2	.	.	.	.	.	.	.	.	.
<b>30</b>	<b>Sonstiger Fahrzeugbau</b>	7	8	14 364	0,5	.	.	.	.	.	.	.
30.1	Schiff- und Bootsbau	3	4	870	- 26,3	.	.	-	-	.	-	-
<b>32</b>	<b>H. v. sonstigen Waren</b>	13	15	3 148	0,7	37 852	- 1,7	24 443	64,6	5,5	5 135	- 5,5
32.5	H. v. medizinischen und zahnmedizinischen Apparaten und Materialien	9	11	1 689	- 1,0	17 806	- 14,9	6 293	35,3	.	.	.
<b>33</b>	<b>Reparatur und Installation von Maschinen und Ausrüstungen</b>	70	65	14 318	- 3,1	323 814	- 14,6	133 560	41,2	- 34,5	40 785	- 65,1
33.1	Reparatur von Metallerzeug- nissen, Maschinen und Ausrüstungen	43	38	10 721	- 1,3	258 542	- 16,3	100 727	39,0	- 38,4	32 665	- 67,1
33.12	Reparatur von Maschinen	22	18	1 501	7,4	37 675	52,1	8 319	22,1	18,5	2 400	- 47,7
33.13	Reparatur von elektronischen und optischen Geräten	7	7	312	13,9	5 714	34,4	.	.	.	.	.
33.2	Installation von Maschinen und Ausrüstungen a. n. g.	27	27	3 597	- 8,1	65 273	- 7,3	32 833	50,3	- 18,3	8 120	- 54,0
	<b>Verarbeitendes Gewerbe insgesamt<sup>1</sup></b>	<b>327</b>	<b>330</b>	<b>72 550</b>	<b>0,2</b>	<b>2 946 539</b>	<b>4,2</b>	<b>1 207 325</b>	<b>41,0</b>	<b>0,0</b>	<b>862 205</b>	<b>1,0</b>
<b>A</b>	Vorleistungsgüterproduzent	93	96	13 821	0,2	1 033 211	21,2	381 791	37,0	47,9	324 738	64,6
<b>B</b>	Investitionsgüterproduzent	151	149	44 012	0,5	889 676	- 14,4	607 108	68,2	- 21,0	419 806	- 26,2
<b>GG</b>	Gebrauchsgüterproduzent	6	6	718	3,5	12 484	- 23,8	11 163	89,4	- 22,9	.	.
<b>VG</b>	Verbrauchsgüterproduzent	66	67	9 381	1,7	206 138	1,3	88 028	42,7	9,3	32 665	6,2
<b>EN</b>	Energie	11	12	4 618	- 4,8	805 030	12,6	119 234	14,8	39,5	.	.

<sup>1</sup> einschließlich Bergbau und Gewinnung von Steinen und Erden

#### 4. Auftragseingang der fachlichen Betriebsteile in ausgewählten Bereichen des Verarbeitenden Gewerbes Hamburg Juni 2011 [vorläufige Ergebnisse]

WZ 2008	Bezeichnung	Fachliche Betriebs- teile	Auftragseingang						
			insgesamt			darunter aus dem Ausland			
					insgesamt		darunter Eurozone		
			Juni 2011		Verän- derung zum Vor- jahres- monat in %		Juni 2011		Verän- derung zum Vor- jahres- monat in %
Anzahl		1 000 Euro		1 000 Euro		1 000 Euro		Verän- derung zum Vor- jahres- monat in %	
13	H. v. Textilien	1	.	.	.	.	.	.	.
17	H. v. Papier, Pappe und Waren daraus	2	.	.	.	.	.	.	.
20	H. v. chemischen Erzeugnissen	31	98 968	1,8	30 024	4,5	16 648	12,3	
21	H. v. pharmazeutischen Erzeugnissen	4	10 868	- 3,3	.	.	.	.	.
24	Metallerzeugung und -bearbeitung	8	763 416	25,1	294 461	78,6	.	.	.
25	H. v. Metallerzeugnissen	9	10 018	0,2	.	.	.	.	.
26	H. v. Datenverarbeitungsgeräten, elektronischen und optischen Erzeugnissen	15	65 870	- 10,4	56 282	- 11,8	24 632	- 18,4	
26.5	H. v. Mess-, Kontroll-, Navigations- u. ä. Instrumenten und Vorrichtungen; H. v. Uhren	9	8 262	- 7,4	3 964	- 10,1	1 728	- 13,2	
27	H. v. elektrischen Ausrüstungen	12	19 058	21,1	12 051	15,9	5 695	49,7	
28	Maschinenbau	44	184 525	14,8	135 681	18,4	52 557	27,8	
28.1	H. v. nicht wirtschaftszweigspezifischen Maschinen	10	35 343	14,4	28 084	10,8	9 492	22,7	
28.2	H. v. sonstigen nicht wirtschaftszweigspezifischen Maschinen	14	89 646	26,6	57 197	47,3	20 136	- 4,5	
28.9	H. v. Maschinen für sonstige bestimmte Wirtschaftszweige	16	52 852	- 5,6	45 210	- 5,5	20 704	79,5	
29	H. v. Kraftwagen und Kraftwagenteilen	1	.	.	.	.	.	.	.
30	Sonstiger Fahrzeugbau	5	.	.	.	.	.	.	.
30.1	Schiff- und Bootsbau	1	.	.	.	.	.	.	.
30.3	Luft- und Raumfahrzeugbau	3	.	.	.	.	.	.	.
	<b>Zusammen</b>	<b>132</b>	<b>3 640 291</b>	<b>5,4</b>	<b>2 998 106</b>	<b>5,6</b>	<b>2 836 284</b>	<b>7,6</b>	

**5. Betriebe, Beschäftigte, geleistete Arbeitsstunden und Bruttoentgelte der Betriebe  
im Verarbeitenden Gewerbe Schleswig-Holstein nach Wirtschaftszweigen  
Juni 2011 [vorläufige Ergebnisse]**

WZ 2008	Bezeichnung	Betriebe		Beschäftigte		Geleistete Arbeitsstunden		Bruttoentgelte	
		Juni			Verän- derung zum Vor- jahres- monat in %	Juni 2011	Verän- derung zum Vor- jahres- monat in %	Juni 2011	Verän- derung zum Vor- jahres- monat in %
		2011	2010	2011					
		Anzahl			1 000 Std.	1 000 Euro			
<b>B</b>	<b>Bergbau und Gewinnung von Steinen und Erden</b>	3	3	222			0,5	33	2,1
<b>06</b>	<b>Gewinnung von Erdöl und Erdgas</b>	1	1	.	.	.	.	.	.
<b>08</b>	<b>Gewinnung von Steinen und Erden, sonstiger Bergbau</b>	2	2	.	.	.	.	.	.
<b>C</b>	<b>Verarbeitendes Gewerbe</b>	524	522	98 181	0,6	13 059	- 3,9	369 371	1,3
<b>10</b>	<b>H. v. Nahrungs- und Futtermitteln</b>	91	89	14 719	2,1	1 959	- 2,3	37 840	3,9
10.1	Schlachten und Fleischverarbeitung	15	16	2 718	3,1	378	2,2	6 378	4,3
10.11	Schlachten (ohne Schlachten von Geflügel)	4	5	352	- 7,6	45	- 6,4	791	5,0
10.13	Fleischverarbeitung	11	11	2 366	4,9	333	3,5	5 588	4,2
10.2	Fischverarbeitung	5	6	771	- 24,7	102	- 27,3	1 702	- 23,8
10.5	Milchverarbeitung	6	6	762	2,0	104	3,3	2 229	6,7
10.51	Milchverarbeitung (ohne H. v. Speiseeis)	6	6	762	2,0	104	3,3	2 229	6,7
10.7	H. v. Back- und Teigwaren	30	29	3 657	1,2	469	1,8	7 635	15,8
10.8	H. v. sonstigen Nahrungsmitteln	20	19	3 685	0,3	477	- 8,0	10 839	- 3,0
10.82	H. v. Süßwaren (ohne Dauerbackwaren)	12	11	1 869	9,8	217	- 7,2	4 308	3,1
10.9	H. v. Futtermitteln	6	6	863	9,5	112	- 4,0	2 322	4,9
10.91	H. v. Futtermitteln für Nutztiere	5	5	.	.	.	.	.	.
<b>11</b>	<b>Getränkeherstellung</b>	9	8	1 002	7,9	135	- 3,2	3 373	14,7
11.07	H. v. Erfrischungsgetränken; Gewinnung natürlicher Mineralwässer	6	5	636	13,8	90	3,0	1 997	26,4
<b>12</b>	<b>Tabakverarbeitung</b>	1	1	.	.	.	.	.	.
<b>13</b>	<b>H. v. Textilien</b>	7	7	773	- 2,6	93	- 1,6	2 326	7,8
13.9	H. v. sonstigen Textilwaren	6	6	.	.	.	.	.	.
13.92	H. v. konfektionierten Textilwaren (ohne Bekleidung)	3	3	268	- 0,7	36	18,3	713	29,9
<b>14</b>	<b>H. v. Bekleidung</b>	2	2	.	.	.	.	.	.
<b>16</b>	<b>H. v. Holz-, Flecht-, Korb- und Korkwaren (ohne Möbel)</b>	7	8	585	- 3,5	78	- 7,9	1 350	- 12,3
16.2	H. v. sonstigen Holz-, Korb-, Flecht- und Korbwaren (ohne Möbel)	5	6	.	.	.	.	.	.
<b>17</b>	<b>H. v. Papier, Pappe und Waren daraus</b>	18	18	3 859	1,4	457	- 10,6	13 037	5,4
17.1	H. v. Holz- und Zellstoff, Papier, Karton und Pappe	4	4	1 101	- 1,9	146	- 8,6	4 896	6,1
17.12	H. v. Papier, Karton und Pappe	4	4	1 101	- 1,9	146	- 8,6	4 896	6,1
17.2	H. v. Waren aus Papier, Karton und Pappe	14	14	2 758	2,8	311	- 11,5	8 141	4,9
17.21	H. v. Wellpapier und -pappe sowie von Verpackungsmitteln aus Papier, Karton und Pappe	8	8	1 296	2,1	153	- 6,8	4 217	2,8
<b>18</b>	<b>H. v. Druckerzeugnissen; Vervielfältigung von bespielten Ton-, Bild- und Datenträgern</b>	24	27	4 029	- 9,5	484	- 10,9	13 441	- 10,3
18.1	H. v. Druckerzeugnissen	24	27	4 029	- 9,5	484	- 10,9	13 441	- 10,3
18.12	Drucken a. n. g.	19	21	3 230	- 9,9	401	- 12,3	10 803	- 11,8

**Noch: 5. Betriebe, Beschäftigte, geleistete Arbeitsstunden und Bruttoentgelte der Betriebe  
im Verarbeitenden Gewerbe Schleswig-Holstein nach Wirtschaftszweigen  
Juni 2011 [vorläufige Ergebnisse]**

WZ 2008	Bezeichnung	Betriebe		Beschäftigte		Geleistete Arbeitsstunden		Bruttoentgelte	
		Juni			Veränderung zum Vor- jahres- monat in %	Juni 2011	Veränderung zum Vor- jahres- monat in %	Juni 2011	Veränderung zum Vor- jahres- monat in %
		2011	2010	2011					
		Anzahl			1 000 Std.	1 000 Euro	1 000 Euro	1 000 Euro	
18.14	Binden von Druckerzeugnissen und damit verbundene Dienstleistungen	2	3	.					.
<b>19</b>	<b>Kokerei und Mineralölverarbeitung</b>	3	3	785	0,3	119	- 0,3	4 185	12,3
<b>20</b>	<b>H. v. chemischen Erzeugnissen</b>	30	31	4 877	0,5	651	- 11,8	19 353	- 15,4
20.1	H. v. chemischen Grundstoffen, Düngemitteln und Stickstoffverbindungen, Kunststoffen in Primärformen und synthetischem Kautschuk in Primärformen	12	12	2 575	1,9	330	- 15,7	10 984	- 20,2
20.12	H. v. Farbstoffen und Pigmenten	4	4	541	2,3	73	- 0,8	2 149	2,5
20.16	H. v. Kunststoffen in Primärformen	3	3	326	0,6	46	- 3,0	1 344	5,1
20.2	H. v. Schädlingsbekämpfungsmitteln, Pflanzenschutz- und Desinfektionsmitteln	3	3	820	2,9	123	- 6,0	2 869	- 6,5
20.3	H. v. Anstrichmitteln, Druckfarben und Kittungen	4	4	450	0,9	55	- 6,9	1 660	- 1,8
20.5	H. v. sonstigen chemischen Erzeugnissen	8	8	742	- 3,5	107	- 8,7	2 905	- 10,4
20.59	H. v. sonstigen chemischen Erzeugnissen a. n. g.	7	7	.	.	.	.	.	.
<b>21</b>	<b>H. v. pharmazeutischen Erzeugnissen</b>	15	14	5 279	5,9	684	- 4,3	21 956	5,5
21.2	H. v. pharmazeutischen Spezialitäten und sonstigen pharmazeutischen Erzeugnissen	14	13	.	.	.	.	.	.
<b>22</b>	<b>H. v. Gummi- und Kunststoffwaren</b>	41	43	5 481	0,3	743	- 4,1	18 219	4,1
22.1	H. v. Gummiwaren	10	10	1 390	9,5	198	9,5	4 410	7,4
22.19	H. v. sonstigen Gummiwaren	9	9	.	.	.	.	.	.
22.2	H. v. Kunststoffwaren	31	33	4 091	- 2,5	545	- 8,3	13 809	3,0
22.22	H. v. Verpackungsmitteln aus Kunststoffen	4	5	441	- 16,5	58	- 13,3	1 380	- 4,2
22.29	H. v. sonstigen Kunststoffwaren	18	19	2 629	1,7	359	- 3,9	9 973	12,3
<b>23</b>	<b>H. v. Glas und Glaswaren, Keramik, Verarbeitung von Steinen und Erden</b>	20	19	2 713	2,2	403	9,7	8 882	9,9
23.1	H. v. Glas und Glaswaren	8	7	948	9,6	146	14,8	2 968	9,2
23.6	H. v. Erzeugnissen aus Beton, Zement und Gips	7	7	828	1,5	125	4,0	2 732	9,7
<b>24</b>	<b>Metallerzeugung und -bearbeitung</b>	6	8	807	- 19,2	125	- 12,4	2 986	- 15,2
24.5	Gießereien	5	5	.	.	.	.	.	.
<b>25</b>	<b>H. v. Metallerzeugnissen</b>	42	42	5 265	- 12,9	746	- 10,8	19 559	- 17,8
25.1	Stahl- und Leichtmetallbau	7	6	833	29,3	114	22,7	2 229	20,7
25.4	H. v. Waffen und Munition	3	4	943	- 29,5	125	- 29,2	5 122	- 24,7
25.6	Oberflächenveredlung und Wärmebehandlung; Mechanik a. n. g.	11	9	1 019	10,2	148	15,9	2 826	6,8
25.61	Oberflächenveredlung und Wärmebehandlung	4	4	414	1,2	64	0,5	1 105	- 2,7
25.62	Mechanik a. n. g.	7	5	605	17,2	84	31,2	1 721	14,0
25.9	H. v. sonstigen Metallwaren	13	13	1 577	- 2,0	224	- 3,8	5 272	0,0
25.99	H. v. sonstigen Metallwaren a. n. g.	7	7	794	- 4,7	132	- 6,5	2 816	- 3,1
<b>26</b>	<b>H. v. Datenverarbeitungsgeräten, elektronischen und optischen Erzeugnissen</b>	27	27	5 678	3,6	709	- 2,0	26 566	3,3
26.1	H. v. elektronischen Bauelementen und Leiterplatten	6	6	941	14,8	138	16,5	3 098	5,7

**Noch: 5. Betriebe, Beschäftigte, geleistete Arbeitsstunden und Bruttoentgelte der Betriebe  
im Verarbeitenden Gewerbe Schleswig-Holstein nach Wirtschaftszweigen  
Juni 2011 [vorläufige Ergebnisse]**

WZ 2008	Bezeichnung	Betriebe		Beschäftigte		Geleistete Arbeitsstunden		Bruttoentgelte	
		Juni			Veränderung zum Vor- jahres- monat in %	Juni 2011	Veränderung zum Vor- jahres- monat in %	Juni 2011	Veränderung zum Vor- jahres- monat in %
		2011	2010	2011					
		Anzahl			1 000 Std.	1 000 Euro	1 000 Euro		
26.5	H. v. Mess-, Kontroll-, Navigations- u. ä. Instrumenten und Vorrichtungen; H. v. Uhren	13	13	3 554				3,8	425
26.51	H. v. Mess-, Kontroll-, Navigations- u. ä. Instrumenten und Vorrichtungen	13	13	3 554	3,8	425	- 2,5	17 755	10,8
26.7	H. v. optischen und fotografischen Instrumenten und Geräten	4	3	577	19,0	78	8,6	2 387	16,2
<b>27</b>	<b>H. v. elektrischen Ausrüstungen</b>	<b>27</b>	<b>26</b>	<b>3 457</b>	<b>6,7</b>	<b>486</b>	<b>6,4</b>	<b>12 835</b>	<b>12,2</b>
27.1	H. v. Elektromotoren, Generatoren, Transformatoren, Elektrizitätsverteilungs- und -schalteinrichtungen	13	12	1 667	9,0	218	0,2	6 162	11,6
27.11	H. v. Elektromotoren, Generatoren und Transformatoren	6	6	742	1,4	92	- 10,2	2 436	0,1
27.12	H. v. Elektrizitätsverteilungs- und -schalteinrichtungen	7	6	925	15,9	126	9,5	3 726	20,8
27.4	H. v. elektrischen Lampen und Leuchten	3	4	309	- 12,7	46	- 13,3	812	- 5,7
27.9	H. v. sonstigen elektrischen Ausrüstungen und Geräten a. n. g.	7	6	1 197	10,6	184	24,7	4 882	19,8
<b>28</b>	<b>Maschinenbau</b>	<b>77</b>	<b>79</b>	<b>17 083</b>	<b>0,4</b>	<b>2 202</b>	<b>- 7,5</b>	<b>78 321</b>	<b>2,0</b>
28.1	H. v. nicht wirtschaftszweigspezifischen Maschinen	26	28	7 638	- 4,8	933	- 15,7	35 403	- 5,0
28.11	H. v. Verbrennungsmotoren und Turbinen (ohne Motoren für Luft- und Straßenfahrzeuge)	2	3	.	.	.	.	.	.
28.13	H. v. Pumpen und Kompressoren a. n. g.	9	10	2 276	- 16,0	274	- 28,4	9 991	- 17,7
28.15	H. v. Lagern, Getrieben, Zahnradern und Antriebselementen	7	7	1 130	6,9	129	- 4,7	5 444	7,9
28.2	H. v. sonstigen nicht wirtschaftszweigspezifischen Maschinen	23	22	4 711	3,1	659	- 2,7	21 135	3,7
28.22	H. v. Hebezeugen und Fördermitteln	7	8	1 745	- 1,9	244	- 10,3	8 198	- 3,2
28.29	H. v. sonstigen nicht wirtschaftszweigspezifischen Maschinen a. n. g.	12	10	2 629	9,8	371	5,9	11 840	12,3
28.4	H. v. Werkzeugmaschinen	5	5	.	.	.	.	.	.
28.9	H. v. Maschinen für sonstige bestimmte Wirtschaftszweige	22	23	3 597	5,0	450	0,9	17 579	13,2
28.93	H. v. Maschinen für die Nahrungs- und Genussmittelerzeugung und die Tabakverarbeitung	8	8	1 209	- 0,9	151	- 11,9	6 087	- 4,9
28.99	H. v. Maschinen für sonstige bestimmte Wirtschaftszweige a. n. g.	6	7	1 369	14,4	178	14,8	7 242	51,8
<b>29</b>	<b>H. v. Kraftwagen und Kraftwagenteilen</b>	<b>8</b>	<b>8</b>	<b>3 541</b>	<b>- 0,8</b>	<b>465</b>	<b>- 6,5</b>	<b>16 468</b>	<b>2,7</b>
29.2	H. v. Karosserien, Aufbauten und Anhängern	4	4	1 267	- 1,4	187	3,4	5 951	2,6
29.3	H. v. Teilen und Zubehör für Kraftwagen	4	4	2 274	- 0,5	277	- 12,2	10 517	2,7
<b>30</b>	<b>Sonstiger Fahrzeugbau</b>	<b>14</b>	<b>8</b>	<b>5 776</b>	<b>31,9</b>	<b>802</b>	<b>24,1</b>	<b>23 617</b>	<b>37,8</b>
30.1	Schiff- und Bootsbau	8	3	3 950	.	568	.	16 000	.
<b>31</b>	<b>H. v. Möbeln</b>	<b>7</b>	<b>5</b>	<b>874</b>	<b>8,4</b>	<b>109</b>	<b>1,2</b>	<b>2 261</b>	<b>13,9</b>
<b>32</b>	<b>H. v. sonstigen Waren</b>	<b>21</b>	<b>21</b>	<b>7 225</b>	<b>0,4</b>	<b>1 001</b>	<b>3,5</b>	<b>27 512</b>	<b>0,7</b>
32.5	H. v. medizinischen und zahnmedizinischen Apparaten und Materialien	15	15	6 239	-	851	2,9	24 005	- 0,8



**Noch: 5. Betriebe, Beschäftigte, geleistete Arbeitsstunden und Bruttoentgelte der Betriebe  
im Verarbeitenden Gewerbe Schleswig-Holstein nach Wirtschaftszweigen  
Juni 2011 [vorläufige Ergebnisse]**

WZ 2008	Bezeichnung	Betriebe		Beschäftigte		Geleistete Arbeitsstunden		Bruttoentgelte	
		Juni			Verän- derung zum Vor- jahres- monat in %	Juni 2011	Verän- derung zum Vor- jahres- monat in %	Juni 2011	Verän- derung zum Vor- jahres- monat in %
		2011	2010	2011					
		Anzahl			1 000 Std.	1 000 Euro			
<b>33</b>	<b>Reparatur und Installation von Maschinen und Ausrüstungen</b>	27	28	3 868			- 16,5	537	- 18,7
33.1	Reparatur von Metallerzeugnissen, Maschinen und Ausrüstungen	16	18	2 735	- 23,4	380	- 23,2	9 303	- 20,5
33.12	Reparatur von Maschinen	6	7	1 512	- 4,3	243	- 2,2	5 920	- 4,4
33.15	Reparatur und Instandhaltung von Schiffen, Booten und Yachten	4	6	306	- 75,6	32	- 78,5	668	- 80,4
33.2	Installation von Maschinen und Ausrüstungen a. n. g.	11	10	1 133	6,7	157	- 5,2	4 626	8,1
	<b>Verarbeitendes Gewerbe insgesamt<sup>1</sup></b>	<b>527</b>	<b>525</b>	<b>98 403</b>	<b>0,6</b>	<b>13 092</b>	<b>- 3,9</b>	<b>370 466</b>	<b>1,3</b>
<b>A</b>	Vorleistungsgüterproduzent	196	198	27 934	- 0,4	3 811	- 4,4	97 108	- 3,1
<b>B</b>	Investitionsgüterproduzent	166	165	42 158	1,0	5 565	- 3,9	183 505	3,1
<b>GG</b>	Gebrauchsgüterproduzent	15	12	1 979	8,0	248	1,0	6 688	4,7
<b>VG</b>	Verbrauchsgüterproduzent	146	146	25 454	0,6	3 336	- 3,7	78 351	2,1
<b>EN</b>	Energie	4	4	878	0,0	132	- 0,4	4 815	10,7

<sup>1</sup>einschließlich Bergbau und Gewinnung von Steinen und Erden

**6. Umsatz der Betriebe im Verarbeitenden Gewerbe Schleswig-Holstein nach Wirtschaftszweigen  
Juni 2011 [vorläufige Ergebnisse]**

WZ 2008	Bezeichnung	Umsatz						
		insgesamt		darunter Auslandsumsatz				
				insgesamt		darunter Eurozone		
		Juni 2011	Verän- derung zum Vor- jahres- monat in %	Juni 2011		Verän- derung zum Vor- jahres- monat in %	Juni 2011	Verän- derung zum Vor- jahres- monat in %
1 000 Euro		1 000 Euro	Export- quote in %		1 000 Euro			
<b>B</b>	<b>Bergbau und Gewinnung von Steinen und Erden</b>	.	.	.	.	.	.	.
<b>06</b>	<b>Gewinnung von Erdöl und Erdgas</b>	.	.	.	.	.	.	.
<b>08</b>	<b>Gewinnung von Steinen und Erden, sonstiger Bergbau</b>	.	.	.	.	.	.	.
<b>C</b>	<b>Verarbeitendes Gewerbe</b>	2 603 021	- 4,5	1 095 956	42,1	11,2	441 196	- 4,5
<b>10</b>	<b>H. v. Nahrungs- und Futtermitteln</b>	401 278	3,0	94 344	23,5	10,1	52 116	- 14,0
10.1	Schlachten und Fleischverarbeitung	115 309	6,6	23 214	20,1	51,7	8 685	- 35,1
10.11	Schlachten (ohne Schlachten von Geflügel)	24 607	0,9	.	.	.	.	.
10.13	Fleischverarbeitung	90 702	8,3	.	.	.	.	.
10.2	Fischverarbeitung	18 881	- 12,5	2 531	13,4	- 5,1	.	.
10.5	Milchverarbeitung	72 720	16,2	22 420	30,8	19,9	18 818	21,9
10.51	Milchverarbeitung (ohne H. v. Speiseeis)	72 720	16,2	22 420	30,8	19,9	18 818	21,9
10.7	H. v. Back- und Teigwaren	36 490	8,2	.	.	.	.	.
10.8	H. v. sonstigen Nahrungsmitteln	69 887	- 13,0	20 513	29,4	- 19,3	8 711	- 43,7
10.82	H. v. Süßwaren (ohne Dauerbackwaren)	18 311	- 18,4	5 269	28,8	- 39,6	2 971	- 55,9
10.9	H. v. Futtermitteln	32 154	1,6	7 068	22,0	43,4	.	.
10.91	H. v. Futtermitteln für Nutztiere	.	.	.	.	.	.	.
<b>11</b>	<b>Getränkeherstellung</b>	35 927	12,2	1 252	3,5	- 5,5	.	.
11.07	H. v. Erfrischungsgetränken; Gewinnung natürlicher Mineralwässer	25 376	20,4	.	.	.	.	.
<b>12</b>	<b>Tabakverarbeitung</b>	.	.	.	.	.	.	.
<b>13</b>	<b>H. v. Textilien</b>	13 146	28,4	4 098	31,2	30,0	2 809	12,7
13.9	H. v. sonstigen Textilwaren	.	.	.	.	.	.	.
13.92	H. v. konfektionierten Textilwaren (ohne Bekleidung)	5 709	73,6	721	12,6	.	.	.
<b>14</b>	<b>H. v. Bekleidung</b>	.	.	.	.	.	.	.
<b>16</b>	<b>H. v. Holz-, Flecht-, Korb- und Korkwaren (ohne Möbel)</b>	12 911	10,1	3 886	30,1	13,2	2 574	5,7
16.2	H. v. sonstigen Holz-, Korb-, Flecht- und Korbwaren (ohne Möbel)	.	.	.	.	.	.	.
<b>17</b>	<b>H. v. Papier, Pappe und Waren daraus</b>	90 452	- 1,7	37 489	41,4	3,1	21 178	4,0
17.1	H. v. Holz- und Zellstoff, Papier, Karton und Pappe	44 322	- 7,3	25 546	57,6	- 5,8	16 294	- 1,8
17.12	H. v. Papier, Karton und Pappe	44 322	- 7,3	25 546	57,6	- 5,8	16 294	- 1,8
17.2	H. v. Waren aus Papier, Karton und Pappe	46 131	4,2	11 943	25,9	29,4	4 884	29,7
17.21	H. v. Wellpapier und -pappe sowie von Verpackungsmitteln aus Papier, Karton und Pappe	29 839	6,3	7 381	24,7	36,2	1 773	51,4
<b>18</b>	<b>H. v. Druckerzeugnissen; Vervielfältigung von bespielten Ton-, Bild- und Datenträgern</b>	62 237	- 10,1	9 465	15,2	- 7,4	5 654	- 12,4
18.1	H. v. Druckerzeugnissen	62 237	- 10,1	9 465	15,2	- 7,4	5 654	- 12,4
18.12	Drucken a. n. g.	51 571	- 9,5	9 465	18,4	- 7,4	5 654	- 12,4

Noch: **6. Umsatz der Betriebe im Verarbeitenden Gewerbe Schleswig-Holstein nach Wirtschaftszweigen**  
**Juni 2011 [vorläufige Ergebnisse]**

WZ 2008	Bezeichnung	Umsatz						
		insgesamt		darunter Auslandsumsatz				
				insgesamt		darunter Eurozone		
		Juni 2011	Verän- derung zum Vor- jahres- monat in %	Juni 2011		Verän- derung zum Vor- jahres- monat in %	Juni 2011	Verän- derung zum Vor- jahres- monat in %
1 000 Euro		1 000 Euro	Export- quote in %		1 000 Euro			
18.14	Binden von Druckerzeugnissen und damit verbundene Dienstleistungen	.	.	-	-	.	-	.
<b>19</b>	<b>Kokerei und Mineralölverarbeitung</b>	.	.	.	.	.	.	.
<b>20</b>	<b>H. v. chemischen Erzeugnissen</b>	222 972	26,1	134 329	60,2	29,5	61 722	33,7
20.1	H. v. chemischen Grundstoffen, Düngemitteln und Stickstoffverbindungen, Kunststoffen in Primärformen und synthetischem Kautschuk in Primärformen	156 869	42,3	100 903	64,3	47,0	46 886	53,7
20.12	H. v. Farbstoffen und Pigmenten	18 212	17,0	8 548	46,9	2,1	5 293	10,7
20.16	H. v. Kunststoffen in Primärformen	11 062	- 15,6	.	.	.	.	.
20.2	H. v. Schädlingsbekämpfungsmitteln, Pflanzenschutz- und Desinfektionsmitteln	16 889	8,0	.	.	.	.	.
20.3	H. v. Anstrichmitteln, Druckfarben und Kittungen	15 989	4,0	7 212	45,1	- 3,1	3 129	- 1,9
20.5	H. v. sonstigen chemischen Erzeugnissen	26 436	- 0,1	16 257	61,5	- 0,8	7 158	- 5,1
20.59	H. v. sonstigen chemischen Erzeugnissen a. n. g.	.	.	.	.	.	.	.
<b>21</b>	<b>H. v. pharmazeutischen Erzeugnissen</b>	167 669	- 3,0	70 135	41,8	- 3,7	27 964	- 3,4
21.2	H. v. pharmazeutischen Spezialitäten und sonstigen pharmazeutischen Erzeugnissen	.	.	.	.	.	.	.
<b>22</b>	<b>H. v. Gummi- und Kunststoffwaren</b>	99 971	- 2,9	41 783	41,8	- 2,4	21 581	1,5
22.1	H. v. Gummiwaren	22 199	3,2	8 953	40,3	2,9	6 502	2,8
22.19	H. v. Kunststoffwaren	.	.	.	.	.	.	.
22.2	H. v. Kunststoffwaren	77 771	- 4,5	32 831	42,2	- 3,7	15 080	0,9
22.22	H. v. Verpackungsmitteln aus Kunststoffen	10 729	9,3	.	.	.	.	.
22.29	H. v. sonstigen Kunststoffwaren	56 707	11,5	29 146	51,4	27,7	12 034	15,8
<b>23</b>	<b>H. v. Glas und Glaswaren, Keramik, Verarbeitung von Steinen und Erden</b>	49 536	- 9,5	15 771	31,8	- 14,4	8 296	- 17,6
23.1	H. v. Glas und Glaswaren	16 663	- 8,7	6 196	37,2	- 16,9	3 578	- 17,9
23.6	H. v. Erzeugnissen aus Beton, Zement und Gips	16 784	- 7,6	5 190	30,9	- 6,4	.	.
<b>24</b>	<b>Metallerzeugung und -bearbeitung</b>	6 965	- 48,7	2 649	38,0	- 30,6	.	.
24.5	Gießereien	.	.	.	.	.	.	.
<b>25</b>	<b>H. v. Metallerzeugnissen</b>	72 300	- 5,2	23 746	32,8	- 23,9	9 863	- 12,9
25.1	Stahl- und Leichtmetallbau	10 767	140,7	.	.	.	.	.
25.4	H. v. Waffen und Munition	17 183	- 30,5	10 357	60,3	- 34,4	2 813	- 40,3
25.6	Oberflächenveredlung und Wärmebehandlung; Mechanik a. n. g.	9 082	17,3	764	8,4	8,5	599	.
25.61	Oberflächenveredlung und Wärmebehandlung	3 954	- 3,9	559	14,1	.	559	.
25.62	Mechanik a. n. g.	5 128	41,3	204	4,0	.	39	.
25.9	H. v. sonstigen Metallwaren	24 612	1,1	7 017	28,5	- 12,3	4 289	28,2
25.99	H. v. sonstigen Metallwaren a. n. g.	12 018	12,5	3 645	30,3	1,9	.	.
<b>26</b>	<b>H. v. Datenverarbeitungsgeräten, elektronischen und optischen Erzeugnissen</b>	100 914	- 10,7	58 642	58,1	- 19,8	16 300	9,2
26.1	H. v. elektronischen Bauelementen und Leiterplatten	17 296	19,5	8 934	51,7	32,6	321	9,8

Noch: **6. Umsatz der Betriebe im Verarbeitenden Gewerbe Schleswig-Holstein nach Wirtschaftszweigen**  
**Juni 2011 [vorläufige Ergebnisse]**

WZ 2008	Bezeichnung	Umsatz						
		insgesamt		darunter Auslandsumsatz				
				insgesamt			darunter Eurozone	
		Juni 2011	Verän- derung zum Vor- jahres- monat in %	Juni 2011		Verän- derung zum Vor- jahres- monat in %	Juni 2011	Verän- derung zum Vor- jahres- monat in %
1 000 Euro		1 000 Euro	Export- quote in %		1 000 Euro			
26.5	H. v. Mess-, Kontroll-, Navigations- u. ä. Instrumenten und Vorrichtungen; H. v. Uhren	67 954	- 11,2	39 651	58,3	- 23,0	13 107	36,1
26.51	H. v. Mess-, Kontroll-, Navigations- u. ä. Instrumenten und Vorrichtungen	67 954	- 11,2	39 651	58,3	- 23,0	13 107	36,1
26.7	H. v. optischen und fotografischen Instrumenten und Geräten	9 882	- 2,7	8 326	84,3	.	2 107	.
<b>27</b>	<b>H. v. Elektromotoren, Generatoren, Transformatoren, Elektrizitätsverteilungs- und -schalteinrichtungen</b>	61 236	- 6,6	24 422	39,9	- 16,8	11 264	46,6
27.1	H. v. Elektromotoren, Generatoren, Transformatoren, Elektrizitätsverteilungs- und -schalteinrichtungen	32 657	- 14,5	13 289	40,7	- 30,9	6 773	71,1
27.11	H. v. Elektromotoren, Generatoren und Transformatoren	14 394	- 13,2	.	.	.	.	.
27.12	H. v. Elektrizitätsverteilungs- und -schalteinrichtungen	18 263	- 15,5	.	.	.	.	.
27.4	H. v. elektrischen Lampen und Leuchten	3 549	1,2	.	.	.	.	.
27.9	H. v. sonstigen elektrischen Ausrüstungen und Geräten a. n. g.	20 442	8,0	7 450	36,4	8,5	2 549	22,6
<b>28</b>	<b>H. v. nicht wirtschaftszweigspezifischen Maschinen</b>	397 811	- 12,9	264 172	66,4	- 10,4	114 002	- 25,0
28.1	H. v. nicht wirtschaftszweigspezifischen Maschinen	217 768	- 28,3	153 889	70,7	- 26,4	82 552	- 34,4
28.11	H. v. Verbrennungsmotoren und Turbinen (ohne Motoren für Luft- und Straßenfahrzeuge)	.	.	.	.	.	.	.
28.13	H. v. Pumpen und Kompressoren a. n. g.	54 936	- 10,8	36 943	67,2	- 10,7	21 221	- 7,9
28.15	H. v. sonstigen nicht wirtschaftszweigspezifischen Maschinen	35 275	5,7	.	.	.	.	.
28.2	H. v. sonstigen nicht wirtschaftszweigspezifischen Maschinen	75 879	20,6	47 338	62,4	21,7	17 540	11,3
28.22	H. v. Hebezeugen und Fördermitteln	41 767	12,1	.	.	.	.	.
28.29	H. v. sonstigen nicht wirtschaftszweigspezifischen Maschinen a. n. g.	30 346	41,8	16 647	54,9	37,4	6 236	185,4
28.4	H. v. Werkzeugmaschinen	.	.	.	.	.	.	.
28.9	H. v. Maschinen für sonstige bestimmte Wirtschaftszweige	83 470	7,3	47 267	56,6	28,7	10 485	54,8
28.93	H. v. Maschinen für die Nahrungs- und Genussmittel-erzeugung und die Tabakverarbeitung	30 012	- 11,1	10 184	33,9	68,1	2 133	.
28.99	H. v. Maschinen für sonstige bestimmte Wirtschaftszweige a. n. g.	27 390	55,5	15 170	55,4	104,6	4 408	70,4
<b>29</b>	<b>H. v. Kraftwagen und Kraftwagenteilen</b>	40 108	- 9,2	15 039	37,5	- 3,5	9 865	2,1
29.2	H. v. Karosserien, Aufbauten und Anhängern	12 502	- 18,7	.	.	.	.	.
29.3	H. v. Teilen und Zubehör für Kraftwagen	27 607	- 4,1	.	.	.	.	.
<b>30</b>	<b>Sonstiger Fahrzeugbau</b>	142 822	- 62,9	109 266	76,5	.	2 300	- 39,9
30.1	Schiff- und Bootsbau	114 151	.	.	.	.	.	.
<b>31</b>	<b>H. v. Möbeln</b>	9 498	10,9	1 812	19,1	1,3	.	.
<b>32</b>	<b>H. v. sonstigen Waren</b>	173 993	9,8	95 526	54,9	17,7	32 333	9,9
32.5	H. v. medizinischen und zahnmedizinischen Apparaten und Materialien	158 188	8,5	89 460	56,6	18,0	30 444	9,9

Noch: **6. Umsatz der Betriebe im Verarbeitenden Gewerbe Schleswig-Holstein nach Wirtschaftszweigen Juni 2011 [vorläufige Ergebnisse]**

WZ 2008	Bezeichnung	Umsatz						
		insgesamt		darunter Auslandsumsatz				
				insgesamt			darunter Eurozone	
		Juni 2011	Verän- derung zum Vor- jahres- monat in %	Juni 2011		Verän- derung zum Vor- jahres- monat in %	Juni 2011	Verän- derung zum Vor- jahres- monat in %
1 000 Euro		1 000 Euro	Export- quote in %		1 000 Euro			
<b>33</b>	<b>Reparatur und Installation von Maschinen und Ausrüstungen</b>	181 674	219,4	4 460	2,5	- 49,3	3 446	- 53,9
33.1	Reparatur von Metallerzeugnissen, Maschinen und Ausrüstungen	161 234	356,2	821	0,5	- 51,8	.	.
33.12	Reparatur von Maschinen	.	.	.	.	.	.	.
33.15	Reparatur und Instandhaltung von Schiffen, Booten und Yachten	2 254	- 26,0	-	-	.	-	.
33.2	Installation von Maschinen und Ausrüstungen a. n. g.	20 440	- 5,1	3 640	17,8	- 48,7	.	.
	<b>Verarbeitendes Gewerbe insgesamt<sup>1</sup></b>	<b>2 644 181</b>	<b>- 4,0</b>	<b>1 096 288</b>	<b>41,5</b>	<b>11,2</b>	<b>441 529</b>	<b>- 4,5</b>
<b>A</b>	Vorleistungsgüterproduzent	666 014	5,0	304 497	45,7	9,2	145 748	14,3
<b>B</b>	Investitionsgüterproduzent	1 020 597	- 15,2	534 918	52,4	10,4	177 060	- 18,5
<b>GG</b>	Gebrauchsgüterproduzent	23 480	0,5	.	.	.	.	.
<b>VG</b>	Verbrauchsgüterproduzent	652 335	0,1	166 770	25,6	0,3	82 490	- 12,2
<b>EN</b>	Energie	281 756	16,0	.	.	.	.	.

<sup>1</sup>einschließlich Bergbau und Gewinnung von Steinen und Erden

**7. Beschäftigte und Umsatz der fachlichen Betriebsteile im Verarbeitenden Gewerbe  
Schleswig-Holstein nach Wirtschaftszweigen Juni 2011 [vorläufige Ergebnisse]**

WZ 2008	Bezeichnung	Fachliche Betriebsteile		Beschäftigte		Umsatz aus Eigenerzeugung						
						insgesamt		darunter Auslandsumsatz				
		Juni			Veränderung zum Vor- jahres- monat in %	Juni 2011	Veränderung zum Vor- jahres- monat in %	insgesamt		darunter Eurozone		
		2011	2010	2011				1 000 Euro	Export- quote in %	Veränderung zum Vor- jahres- monat in %	Juni 2011	Veränderung zum Vor- jahres- monat in %
Anzahl			1 000 Euro	1 000 Euro	Export- quote in %	1 000 Euro	Veränderung zum Vor- jahres- monat in %	1 000 Euro	Veränderung zum Vor- jahres- monat in %			
<b>B</b>	<b>Bergbau und Gewinnung von Steinen und Erden</b>	4	4	236	1,7	.	.	.	.	.	.	.
<b>06</b>	<b>Gewinnung von Erdöl und Erdgas</b>	1	1	.	.	.	.	.	.	.	.	.
<b>08</b>	<b>Gewinnung von Steinen und Erden, sonstiger Bergbau</b>	3	3	.	.	.	.	.	.	.	.	.
<b>C</b>	<b>Verarbeitendes Gewerbe</b>	761	768	95 415	0,7	2 363 830	-3,6	1 010 964	42,8	14,6	394 987	-4,3
<b>10</b>	<b>H. v. Nahrungs- und Futtermitteln</b>	137	134	14 131	4,2	363 908	8,9	90 100	24,8	14,6	48 598	-10,3
10.1	Schlachten und Fleischverarbeitung	21	23	2 430	3,5	92 833	10,5	22 477	24,2	52,6	7 991	-37,7
10.11	Schlachten (ohne Schlachten von Geflügel)	7	8	424	-3,6	30 456	4,5	9 486	31,1	.	.	.
10.13	Fleischverarbeitung	14	15	2 006	5,1	62 377	13,7	12 990	20,8	.	.	.
10.2	Fischverarbeitung	7	7	896	-1,0	21 225	5,8	2 561	12,1	0,4	.	.
10.3	Obst- und Gemüseverarbeitung	12	10	1 195	12,6	18 083	1,1	1 384	7,7	10,5	.	.
10.39	Sonstige Verarbeitung von Obst und Gemüse	8	7	1 025	6,9	17 076	2,5	.	.	.	.	.
10.5	Milchverarbeitung	11	11	856	4,0	76 490	15,6	24 643	32,2	18,2	19 605	22,1
10.51	Milchverarbeitung (ohne H. v. Speiseeis)	10	10	.	.	.	.	.	.	.	.	.
10.7	H. v. Back- und Teigwaren	34	32	3 534	3,3	35 929	.	.	.	.	.	.
10.71	H. v. Backwaren (ohne Dauerbackwaren)	30	28	3 281	3,9	33 799	9,5	.	.	.	.	.
10.8	H. v. sonstigen Nahrungsmitteln	36	35	3 754	3,7	67 089	-2,3	18 949	28,2	-12,7	7 928	-37,6
10.82	H. v. Süßwaren (ohne Dauerbackwaren)	14	14	1 828	5,5	22 333	-14,8	6 751	30,2	-34,4	4 462	-46,2
10.89	H. v. sonstigen Nahrungsmitteln a. n. g.	13	12	876	6,7	19 092	9,1	7 893	41,3	15,4	1 936	-28,7
10.9	H. v. Futtermitteln	11	11	654	12,2	30 247	25,7	6 295	20,8	51,7	.	.
10.91	H. v. Futtermitteln für Nutztiere	7	7	.	.	.	.	.	.	.	.	.
10.92	H. v. Futtermitteln für sonstige Tiere	4	4	.	.	.	.	.	.	.	.	.
<b>11</b>	<b>Getränkeherstellung</b>	12	11	901	0,4	35 138	12,6	921	2,6	-5,7	.	.
11.07	H. v. Erfrischungsgetränken; Gewinnung natürlicher Mineralwässer	8	7	541	1,5	24 906	21,0	.	.	.	.	.
<b>12</b>	<b>Tabakverarbeitung</b>	1	1	.	.	.	.	.	.	.	.	.
<b>13</b>	<b>H. v. Textilien</b>	11	11	754	-3,5	10 775	11,9	3 941	36,6	23,6	2 561	9,3
13.9	H. v. sonstigen Textilwaren	9	9	.	.	.	.	.	.	.	.	.
13.92	H. v. konfektionierten Textilwaren (ohne Bekleidung)	4	4	219	-3,1	2 763	41,1	451	16,3	.	451	.
<b>14</b>	<b>H. v. Bekleidung</b>	2	2	.	.	.	.	.	.	.	.	.

**Noch: 7. Beschäftigte und Umsatz der fachlichen Betriebsteile im Verarbeitenden Gewerbe  
Schleswig-Holstein nach Wirtschaftszweigen Juni 2011 [vorläufige Ergebnisse]**

WZ 2008	Bezeichnung	Fachliche Betriebsteile		Beschäftigte		Umsatz aus Eigenerzeugung						
						insgesamt		darunter Auslandsumsatz				
		insgesamt		darunter Eurozone								
		2011	2010	2011	Veränderung zum Vor- jahres- monat in %	1 000 Euro	Veränderung zum Vor- jahres- monat in %	Juni 2011		Veränderung zum Vor- jahres- monat in %	1 000 Euro	Veränderung zum Vor- jahres- monat in %
Anzahl		1 000 Euro	Export- quote in %	1 000 Euro								
<b>16</b>	<b>H. v. Holz-, Flecht-, Korb- und Korkwaren (ohne Möbel)</b>	9	10	677	3,0	13 543	12,6	3 886	28,7	10,4	2 574	1,7
16.2	H. v. sonstigen Holz-, Kork-, Flecht- und Korbwaren (ohne Möbel)	7	8	.	.	.	.	.	.	.	.	.
16.23	H. v. sonstigen Konstruktionsteilen, Fertigbauteilen, Ausbauelementen und Fertigteilbauten aus Holz	5	5	290	27,2	2 396	6,9	.	.	.	.	.
<b>17</b>	<b>H. v. Papier, Pappe und Waren daraus</b>	20	20	3 858	1,8	87 085	-2,5	36 387	41,8	1,7	20 765	3,1
17.1	H. v. Holz- und Zellstoff, Papier, Karton und Pappe	5	5	1 105	-1,9	44 194	-7,4	25 546	57,8	-5,8	16 294	-1,8
17.12	H. v. Papier, Karton und Pappe	5	5	1 105	-1,9	44 194	-7,4	25 546	57,8	-5,8	16 294	-1,8
17.2	H. v. Waren aus Papier, Karton und Pappe	15	15	2 753	3,4	42 891	3,1	10 842	25,3	25,2	4 472	26,3
17.21	H. v. Wellpapier und -pappe sowie von Verpackungsmitteln aus Papier, Karton und Pappe	8	8	1 276	2,9	28 879	6,4	6 706	23,2	33,5	1 773	51,4
<b>18</b>	<b>H. v. Druckerzeugnissen; Vervielfältigung von bespielten Ton-, Bild- und Datenträgern</b>	30	33	3 932	-10,0	60 618	-10,3	9 908	16,3	-5,7	5 654	-12,4
18.1	H. v. Druckerzeugnissen	30	33	3 932	-10,0	60 618	-10,3	9 908	16,3	-5,7	5 654	-12,4
18.12	Drucken a. n. g.	21	23	3 214	-10,0	51 577	-9,3	9 908	19,2	-5,7	5 654	-12,4
18.14	Binden von Druckerzeugnissen und damit verbundene Dienstleistungen	3	4	.	.	.	.	.	.	.	.	.
<b>19</b>	<b>Kokerei und Mineralölverarbeitung</b>	4	4	702	1,4	.	.	.	.	.	.	.
<b>20</b>	<b>H. v. chemischen Erzeugnissen</b>	59	59	4 956	0,4	240 299	21,5	128 457	53,5	29,9	58 378	32,1
20.1	H. v. chemischen Grundstoffen, Düngemitteln und Stickstoffverbindungen, Kunststoffen in Primärformen und synthetischem Kautschuk in Primärformen	28	27	2 563	1,4	176 609	31,2	92 894	52,6	48,0	43 071	52,7
20.12	H. v. Farbstoffen und Pigmenten	4	4	539	2,3	17 568	18,5	7 990	45,5	3,9	4 744	15,6
20.14	H. v. sonstigen organischen Grundstoffen und Chemikalien	8	7	778	-10,1	79 268	12,0	31 524	39,8	14,1	16 351	37,2
20.16	H. v. Kunststoffen in Primärformen	5	5	587	22,0	24 399	25,4	16 496	67,6	41,5	.	.
20.3	H. v. Anstrichmitteln, Druckfarben und Kittens	5	5	393	1,3	11 563	6,6	6 151	53,2	3,4	2 440	-0,0
20.4	H. v. Seifen, Wasch-, Reinigungs- und Körperpflegemitteln sowie von Duftstoffen	7	8	280	-10,0	6 205	-31,1	2 912	46,9	-29,7	2 245	3,2

**Noch: 7. Beschäftigte und Umsatz der fachlichen Betriebsteile im Verarbeitenden Gewerbe  
Schleswig-Holstein nach Wirtschaftszweigen Juni 2011 [vorläufige Ergebnisse]**

WZ 2008	Bezeichnung	Fachliche Betriebsteile		Beschäftigte		Umsatz aus Eigenerzeugung						
						insgesamt		darunter Auslandsumsatz				
		insgesamt		insgesamt				darunter Eurozone				
		2011	2010	2011	Veränderung zum Vor- jahres- monat in %	Juni 2011	Veränderung zum Vor- jahres- monat in %	Juni 2011		Veränderung zum Vor- jahres- monat in %	Juni 2011	Veränderung zum Vor- jahres- monat in %
Anzahl			1 000 Euro	1 000 Euro		Export- quote in %		1 000 Euro	1 000 Euro			
20.5	H. v. sonstigen chemischen Erzeugnissen	15	15	1 088	-1,2	33 270	4,6	20 639	62,0	3,2	8 287	-5,3
20.59	H. v. sonstigen chemischen Erzeugnissen a. n. g.	13	13	.	.	.	.	.	.	.	.	.
<b>21</b>	<b>H. v. pharmazeutischen Erzeugnissen</b>	15	15	5 208	1,6	153 103	-6,3	56 805	37,1	-1,5	14 701	8,6
21.2	H. v. pharmazeutischen Spezialitäten und sonstigen pharmazeutischen Erzeugnissen	14	14	.	.	.	.	.	.	.	.	.
<b>22</b>	<b>H. v. Gummi- und Kunststoffwaren</b>	54	57	5 372	3,0	86 223	3,9	35 985	41,7	15,0	18 605	12,2
22.1	H. v. Gummiwaren	11	12	1 368	9,7	16 245	0,2	7 065	43,5	-2,7	5 178	-4,2
22.19	H. v. sonstigen Gummiwaren	10	11	.	.	.	.	.	.	.	.	.
22.2	H. v. Kunststoffwaren	43	45	4 004	0,9	69 979	4,8	28 920	41,3	20,3	13 426	20,1
22.21	H. v. Platten, Folien, Schläuchen und Profilen aus Kunststoffen	8	9	357	17,4	2 673	-8,0	1 145	42,8	-9,5	698	-15,2
22.22	H. v. Verpackungsmitteln aus Kunststoffen	6	6	446	-10,1	10 134	14,0	.	.	.	.	.
22.23	H. v. Baubedarfsartikeln aus Kunststoffen	6	6	649	2,0	7 280	-13,1	.	.	.	.	.
22.29	H. v. sonstigen Kunststoffwaren	23	24	2 552	0,8	49 892	7,1	25 166	50,4	24,4	10 444	26,0
<b>23</b>	<b>H. v. Glas und Glaswaren, Keramik, Verarbeitung von Steinen und Erden</b>	21	20	2 367	3,6	44 819	-8,6	14 197	31,7	-13,9	7 356	-17,5
23.1	H. v. Glas und Glaswaren	9	8	943	9,7	16 604	-8,4	6 196	37,3	-16,8	3 578	-17,8
23.19	Herstellung, Veredlung und Bearbeitung von sonstigem Glas einschließlich technischen Glaswaren	4	4	281	5,2	7 388	1,6	.	.	.	.	.
23.6	H. v. Erzeugnissen aus Beton, Zement und Gips	7	7	665	2,0	14 562	-3,5	.	.	.	.	.
23.9	H. v. Schleifkörpern und Schleifmitteln auf Unterlage sowie sonstigen Erzeugnissen aus nichtmetallischen Mineralien a. n. g.	4	4	.	.	.	.	.	.	.	.	.
<b>24</b>	<b>Metallerzeugung und -bearbeitung</b>	12	13	985	-2,8	8 890	-32,5	2 697	30,3	-28,3	.	.
24.5	Gießereien	8	8	813	4,2	6 434	31,4	2 518	39,1	93,8	.	.
<b>25</b>	<b>H. v. Metallerzeugnissen</b>	56	62	5 029	-5,4	63 290	2,0	21 616	34,2	-7,7	8 179	-18,5
25.1	Stahl- und Leichtmetallbau	13	14	808	3,5	9 510	52,1	.	.	.	.	.
25.11	H. v. Metallkonstruktionen	8	9	604	9,2	8 299	66,8	.	.	.	.	.
25.12	H. v. Ausbauelementen aus Metall	5	5	204	-10,5	1 211	-5,3	.	.	.	.	.
25.4	H. v. Waffen und Munition	3	4	.	.	.	.	.	.	.	.	.



**Noch: 7. Beschäftigte und Umsatz der fachlichen Betriebsteile im Verarbeitenden Gewerbe  
Schleswig-Holstein nach Wirtschaftszweigen Juni 2011 [vorläufige Ergebnisse]**

WZ 2008	Bezeichnung	Fachliche Betriebsteile		Beschäftigte		Umsatz aus Eigenerzeugung						
						insgesamt		darunter Auslandsumsatz				
		insgesamt		darunter Eurozone								
		2011	2010	2011	Veränderung zum Vor- jahres- monat in %	2011	Veränderung zum Vor- jahres- monat in %	Juni 2011		Veränderung zum Vor- jahres- monat in %	2011	Veränderung zum Vor- jahres- monat in %
Anzahl			1 000 Euro	1 000 Euro		Export- quote in %		1 000 Euro	1 000 Euro			
25.5	H. v. Schmiede-, Press-, Zieh- und Stanzteilen, gewalzten Ringen und pulvermetallurgischen Erzeugnissen	4	6	317	- 17,0	5 883	- 5,5	3 306	56,2	.	.	.
25.6	Oberflächenveredlung und Wärmebehandlung; Mechanik a. n. g.	11	9	975	19,0	8 475	23,9	736	8,7	4,6	.	.
25.61	Oberflächenveredlung und Wärmebehandlung	4	4	412	1,2	3 666	- 4,9	.	.	.	.	.
25.62	Mechanik a. n. g.	7	5	563	36,7	4 809	61,2	.	.	.	.	.
25.7	H. v. Schneidwaren, Werkzeugen, Schlössern und Beschlägen aus unedlen Metallen	8	9	823	- 18,5	7 470	- 7,6	3 266	43,7	- 6,8	746	- 1,1
25.9	H. v. sonstigen Metallwaren	15	17	1 253	- 7,3	16 265	- 5,4	2 943	18,1	- 27,2	2 143	- 2,9
25.93	H. v. Drahtwaren, Ketten und Federn	3	4	272	4,6	1 695	- 18,6	884	52,2	- 21,9	565	- 10,0
25.99	H. v. sonstigen Metallwaren a. n. g.	9	9	568	- 14,8	5 808	- 5,5	832	14,3	- 34,5	.	.
<b>26</b>	<b>H. v. Datenverarbeitungsgeräten, elektronischen und optischen Erzeugnissen</b>	36	35	4 714	5,2	79 145	6,4	47 782	60,4	3,7	13 157	11,3
26.1	H. v. elektronischen Bauelementen und Leiterplatten	6	6	941	14,8	17 006	18,6	8 826	51,9	32,5	.	.
26.3	H. v. Geräten und Einrichtungen der Telekommunikationstechnik	4	4	.	.	.	.	.	.	.	.	.
26.5	H. v. Mess-, Kontroll-, Navigations- u. ä. Instrumenten und Vorrichtungen; H. v. Uhren	20	19	2 539	6,8	45 193	23,9	27 620	61,1	19,6	9 315	47,2
26.51	H. v. Mess-, Kontroll-, Navigations- u. ä. Instrumenten und Vorrichtungen	20	19	2 539	6,8	45 193	23,9	27 620	61,1	19,6	9 315	47,2
26.7	H. v. optischen und fotografischen Instrumenten und Geräten	4	3	573	24,3	9 825	- 0,8	8 326	84,7	.	2 107	- 27,8
<b>27</b>	<b>H. v. elektrischen Ausrüstungen</b>	43	40	3 498	2,6	58 172	- 0,5	24 413	42,0	- 9,8	11 852	41,8
27.1	H. v. Elektromotoren, Generatoren, Transformatoren, Elektrizitätsverteilungs- und -schalteinrichtungen	20	18	1 690	2,1	28 693	- 5,5	13 051	45,5	- 21,6	7 029	51,7
27.11	H. v. Elektromotoren, Generatoren und Transformatoren	10	9	707	- 0,6	15 537	- 11,8	11 092	71,4	- 19,6	6 399	69,5
27.12	H. v. Elektrizitätsverteilungs- und -schalteinrichtungen	10	9	983	4,0	13 157	3,3	1 959	14,9	- 31,6	631	- 26,6
27.3	H. v. Kabeln und elektrischem Installationsmaterial	5	4	268	19,6	3 684	18,6	1 535	41,7	.	866	.
27.4	H. v. elektrischen Lampen und Leuchten	5	6	.	.	.	.	.	.	.	.	.

### Noch: 7. Beschäftigte und Umsatz der fachlichen Betriebsteile im Verarbeitenden Gewerbe Schleswig-Holstein nach Wirtschaftszweigen Juni 2011 [vorläufige Ergebnisse]

WZ 2008	Bezeichnung	Fachliche Betriebsteile		Beschäftigte		Umsatz aus Eigenerzeugung						
						insgesamt		darunter Auslandsumsatz				
		insgesamt		insgesamt				darunter Eurozone				
						Juni		Veränderung zum Vor- jahres- monat in %	Juni 2011	Veränderung zum Vor- jahres- monat in %	Juni 2011	Veränderung zum Vor- jahres- monat in %
		2011	2010	2011	1 000 Euro	Export- quote in %	1 000 Euro					
27.9	H. v. sonstigen elektrischen Aus- rüstungen und Geräten a. n. g.	11	10	1 240	1,4	21 668	4,3	7 935	36,6	2,2	2 998	21,0
<b>28</b>	<b>Maschinenbau</b>	110	111	16 735	0,2	339 034	- 12,1	219 926	64,9	- 9,8	91 803	- 26,9
28.1	H. v. nicht wirtschaftszweig- spezifischen Maschinen	36	37	7 104	- 4,8	164 718	- 30,4	114 644	69,6	- 28,7	61 073	- 39,0
28.11	H. v. Verbrennungsmotoren und Turbinen (ohne Motoren für Luft- und Straßenfahrzeuge)	2	3	.	.	.	.	.	.	.	.	.
28.13	H. v. Pumpen und Kompressoren a. n. g.	14	15	2 262	- 17,2	37 091	- 10,3	25 362	68,4	- 10,2	10 991	- 4,8
28.14	H. v. Armaturen a. n. g.	10	9	1 276	7,8	24 275	18,3	14 254	58,7	18,0	4 180	30,6
28.2	H. v. sonstigen nicht wirtschafts- zweigspezifischen Maschinen	33	32	4 795	5,8	71 318	20,3	42 315	59,3	22,1	16 934	13,2
28.22	H. v. Hebezeugen und Fördermitteln	10	11	1 698	3,3	38 166	17,9	24 968	65,4	.	.	.
28.29	H. v. sonstigen nicht wirtschaftszweigspezifischen Maschinen a. n. g.	14	12	2 577	10,9	26 720	35,5	13 759	51,5	33,2	5 222	185,2
28.4	H. v. Werkzeugmaschinen	7	7	.	.	.	.	.	.	.	.	.
28.9	H. v. Maschinen für sonstige bestimmte Wirtschaftszweige	32	33	3 711	- 0,8	85 183	6,1	49 737	58,4	22,1	10 813	38,8
28.92	H. v. Bergwerks-, Bau- und Baustoffmaschinen	6	7	586	- 2,7	10 332	- 21,4	7 277	70,4	- 33,3	3 532	19,3
28.93	H. v. Maschinen für die Nahrungs- und Genussmittel- erzeugung und die Tabakverarbeitung	8	8	1 205	7,3	29 662	- 10,9	9 880	33,3	76,8	2 121	149,3
28.99	H. v. Maschinen für sonstige bestimmte Wirtschafts- zweige a. n. g.	14	15	1 489	- 5,5	29 460	38,6	17 888	60,7	46,5	4 802	26,6
<b>29</b>	<b>H. v. Kraftwagen und Kraftwagenteilen</b>	10	10	3 503	- 0,7	34 300	- 11,4	13 634	39,7	- 2,0	9 703	6,7
29.2	H. v. Karosserien, Aufbauten und Anhängern	5	5	1 174	- 1,3	11 442	- 5,7	5 359	46,8	48,3	.	.
29.3	H. v. Teilen und Zubehör für Kraftwagen	4	4	.	.	.	.	.	.	.	.	.
<b>30</b>	<b>Sonstiger Fahrzeugbau</b>	15	11	5 326	4,7	117 201	- 67,6	99 957	85,3	.	1 676	- 54,2
30.1	Schiff- und Bootsbau	9	5	3 753	6,9	.	.	.	.	.	.	.
30.11	Schiffbau (ohne Boots- und Yachtbau)	5	3	3 131	.	.	.	.	.	.	.	.
30.12	Boots- und Yachtbau	4	2	622	.	.	.	.	.	.	.	.
<b>31</b>	<b>H. v. Möbeln</b>	9	9	820	8,2	7 960	15,9	1 538	19,3	4,6	.	.
31.01	H. v. Büro- und Ladenmöbeln	3	4	113	- 0,9	1 248	- 2,6	.	.	.	.	.
<b>32</b>	<b>H. v. sonstigen Waren</b>	24	25	6 393	- 2,9	111 632	6,9	86 026	77,1	9,3	27 515	2,1
32.5	H. v. medizinischen und zahn- medizinischen Apparaten und Materialien	17	18	5 315	- 3,2	93 797	3,9	77 274	82,4	9,0	25 543	2,4

**Noch: 7. Beschäftigte und Umsatz der fachlichen Betriebsteile im Verarbeitenden Gewerbe  
Schleswig-Holstein nach Wirtschaftszweigen Juni 2011 [vorläufige Ergebnisse]**

WZ 2008	Bezeichnung	Fachliche Betriebsteile		Beschäftigte		Umsatz aus Eigenerzeugung						
						insgesamt		darunter Auslandsumsatz				
		insgesamt		darunter Eurozone								
		2011	2010	2011	Veränderung zum Vor- jahres- monat in %	2011	Veränderung zum Vor- jahres- monat in %	Juni 2011		Veränderung zum Vor- jahres- monat in %	2011	Veränderung zum Vor- jahres- monat in %
Anzahl			1 000 Euro	1 000 Euro		Export- quote in %		1 000 Euro	1 000 Euro			
<b>33</b>	<b>Reparatur und Installation von Maschinen und Ausrüstungen</b>	71	75	5 062	- 1,2	215 446	113,3	28 390	13,2	- 24,4	14 407	- 33,1
33.1	Reparatur von Metallerzeug- nissen, Maschinen und Ausrüstungen	47	50	3 591	- 0,0	58 556	- 6,9	23 668	40,4	- 23,2	12 122	- 27,0
33.12	Reparatur von Maschinen	18	24	1 586	- 9,2	34 327	- 16,4	16 746	48,8	- 28,6	9 449	- 28,6
33.13	Reparatur von elektronischen und optischen Geräten	8	7	421	52,5	10 125	13,2	6 137	60,6	.	2 605	.
33.14	Reparatur von elektrischen Ausrüstungen	6	5	183	2,2	1 350	- 7,9	.	.	.	.	.
33.15	Reparatur und Instandhaltung von Schiffen, Booten und Yachten	8	7	425	- 35,7	3 885	- 55,8	.	.	.	.	.
33.2	Installation von Maschinen und Ausrüstungen a. n. g.	24	25	1 471	- 4,0	156 890	311,8	4 721	3,0	- 29,8	2 285	- 53,6
	<b>Verarbeitendes Gewerbe insgesamt<sup>1</sup></b>	<b>765</b>	<b>772</b>	<b>95 651</b>	<b>0,7</b>	<b>2 403 264</b>	<b>- 3,1</b>	<b>1 011 296</b>	<b>42,1</b>	<b>14,6</b>	<b>395 319</b>	<b>- 4,2</b>
<b>A</b>	Vorleistungsgüterproduzent	274	277	27 344	1,7	643 482	8,2	282 814	44,0	13,8	134 456	16,1
<b>B</b>	Investitionsgüterproduzent	264	269	40 600	- 0,1	875 657	- 16,5	481 069	54,9	13,1	156 770	- 20,8
<b>GG</b>	Gebrauchsgüterproduzent	18	17	1 693	7,7	20 681	2,6	10 659	51,5	.	.	.
<b>VG</b>	Verbrauchsgüterproduzent	204	204	25 220	0,3	609 554	1,2	156 949	25,7	3,2	68 028	- 9,7
<b>EN</b>	Energie	5	5	794	1,0	253 890	19,3	79 804	31,4	.	.	.

<sup>1</sup> einschließlich Bergbau und Gewinnung von Steinen und Erden

## 8. Auftragseingang der fachlichen Betriebsteile in ausgewählten Bereichen des Verarbeitenden Gewerbes Schleswig-Holstein Juni 2011 [vorläufige Ergebnisse]

WZ 2008	Bezeichnung	Fachliche Betriebs- teile	Auftragseingang						
			insgesamt			darunter aus dem Ausland			
			Juni 2011		Verän- derung zum Vor- jahres- monat in %	insgesamt		darunter Eurozone	
			Anzahl	1 000 Euro		Juni 2011	Verän- derung zum Vor- jahres- monat in %	Juni 2011	Verän- derung zum Vor- jahres- monat in %
			1 000 Euro	Verän- derung zum Vor- jahres- monat in %	1 000 Euro	Verän- derung zum Vor- jahres- monat in %			
13	H. v. Textilien	9	.	.	.	.	.	.	
14	H. v. Bekleidung	2	.	.	.	.	.	.	
17	H. v. Papier, Pappe und Waren daraus	20	87 423	4,4	39 039	16,3	20 543	20,8	
20	H. v. chemischen Erzeugnissen	56	236 831	21,3	126 401	28,8	56 797	29,0	
20.1	H. v. chemischen Grundstoffen, Düngemitteln und Stickstoffverbindungen, Kunststoffen in Primärformen und synthetischem Kautschuk in Primärformen	26	172 700	28,9	90 826	41,7	42 036	45,3	
21	H. v. pharmazeutischen Erzeugnissen	15	154 313	- 9,5	57 811	- 14,4	14 481	- 6,9	
24	Metallerzeugung und -bearbeitung	11	9 291	- 33,0	2 828	- 31,2	.	.	
25	H. v. Metallerzeugnissen	54	64 168	- 3,9	21 863	- 23,4	9 196	- 16,9	
26	H. v. Datenverarbeitungsgeräten, elektronischen und optischen Erzeugnissen	35	90 810	12,9	58 028	6,1	18 030	37,9	
26.5	H. v. Mess-, Kontroll-, Navigations- u. ä. Instrumenten und Vorrichtungen; H. v. Uhren	19	44 880	17,6	26 444	4,3	8 035	18,1	
27	H. v. elektrischen Ausrüstungen	43	67 981	13,8	34 364	37,6	18 428	115,6	
27.1	H. v. Elektromotoren, Generatoren, Transformatoren, Elektrizitätsverteilungs- und -schalteinrichtungen	20	38 134	34,6	23 072	69,3	13 149	216,0	
28	Maschinenbau	109	378 709	16,7	231 224	44,7	91 241	64,6	
28.1	H. v. nicht wirtschaftszweigspezifischen Maschinen	36	180 341	5,2	121 373	51,3	58 394	89,7	
28.2	H. v. sonstigen nicht wirtschaftszweigspezifischen Maschinen	33	95 289	59,6	49 942	35,7	19 912	21,5	
28.9	H. v. Maschinen für sonstige bestimmte Wirtschaftszweige	31	85 293	2,2	45 748	32,1	9 416	66,0	
29	H. v. Kraftwagen und Kraftwagenteilen	9	24 541	- 60,3	9 633	- 71,6	7 931	- 71,3	
30	Sonstiger Fahrzeugbau	9	.	.	.	.	.	.	
30.1	Schiff- und Bootsbau	4	.	.	.	.	-	.	
	<b>Zusammen</b>	<b>372</b>	<b>3 216 991</b>	<b>179,7</b>	<b>2 628 674</b>	<b>400,1</b>	<b>243 211</b>	<b>20,1</b>	