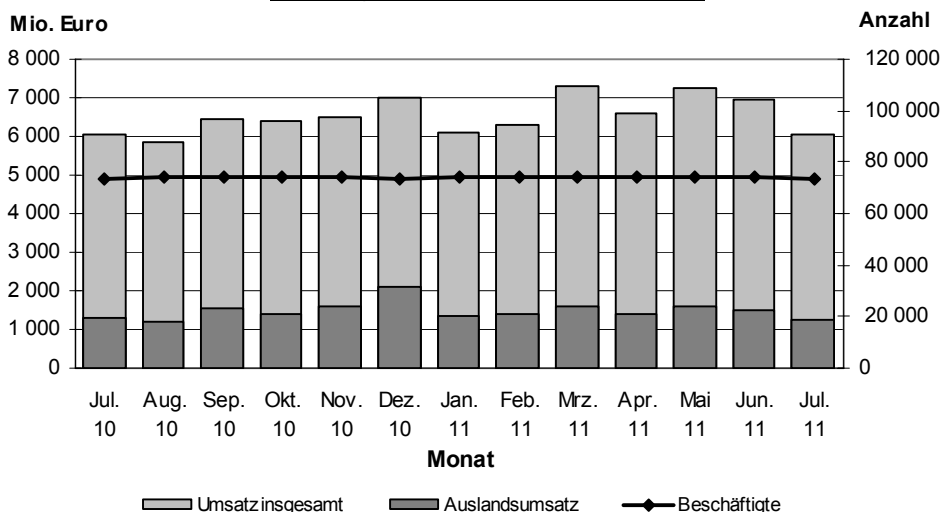


Verarbeitendes Gewerbe in Hamburg und Schleswig-Holstein Juli 2011

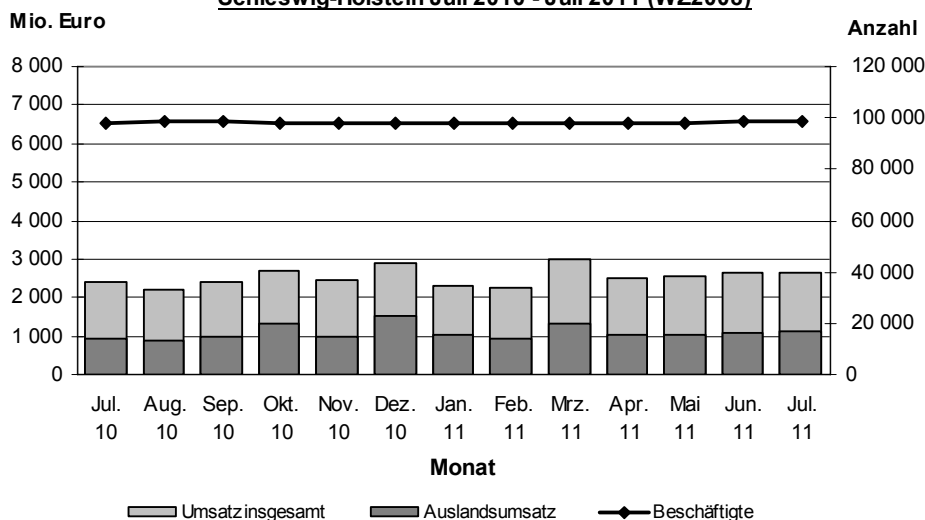
(Vorläufige Ergebnisse)

(einschließlich Bergbau und Gewinnung von Steinen und Erden)

Beschäftigten- und Umsatzentwicklung im Verarbeitenden Gewerbe Hamburg Juli 2010 - Juli 2011 (WZ2008)



Beschäftigten- und Umsatzentwicklung im Verarbeitenden Gewerbe Schleswig-Holstein Juli 2010 - Juli 2011 (WZ2008)



Inhaltsverzeichnis	Seite
Vorbemerkung	3
Methodik und Begriffsdefinitionen	3
Zeichenerklärung.....	5
Tabellen	
1. Betriebe, Beschäftigte, geleistete Arbeitsstunden und Bruttoentgelte der Betriebe im Verarbeitenden Gewerbe Hamburg nach Wirtschaftszweigen	6
2. Umsatz der Betriebe im Verarbeitenden Gewerbe Hamburg nach Wirtschaftszweigen	8
3. Beschäftigte und Umsatz der fachlichen Betriebsteile im Verarbeitenden Gewerbe Hamburg nach Wirtschaftszweigen	10
4. Auftragseingang der fachlichen Betriebsteile in ausgewählten Bereichen des Verarbeitenden Gewerbes Hamburg	13
5. Betriebe, Beschäftigte, geleistete Arbeitsstunden und Bruttoentgelte im Verarbeitenden Gewerbe Schleswig-Holstein nach Wirtschaftszweigen	14
6. Umsatz der Betriebe im Verarbeitenden Gewerbe Schleswig-Holstein nach Wirtschaftszweigen	18
7. Beschäftigte und Umsatz der fachlichen Betriebsteile im Verarbeitenden Gewerbe Schleswig-Holstein nach Wirtschaftszweigen	22
8. Auftragseingang der fachlichen Betriebsteile in ausgewählten Bereichen des Verarbeitenden Gewerbes Schleswig-Holstein	28
Grafiken	
Beschäftigten- und Umsatzentwicklung im Verarbeitenden Gewerbe Hamburg Juli 2010 bis Juli 2011 (WZ 2008)	1
Beschäftigten- und Umsatzentwicklung im Verarbeitenden Gewerbe Schleswig-Holstein Juli 2010 bis Juli 2011(WZ 2008)	1

Vorbemerkung

Ab Berichtsmonat Januar 2009 werden die Ergebnisse des Monatsberichts für Betriebe des Verarbeitenden Gewerbes sowie des Bergbaus und der Gewinnung von Steinen und Erden in der fachlichen Gliederung der „Klassifikation der Wirtschaftszweige, Ausgabe 2008 (WZ 2008)“ nachgewiesen. Mit der Einführung der WZ 2008 wird die Verordnung (EG) Nr. 1893/2006 des Europäischen Parlaments und des Rates vom 20. Dezember 2006 (ABl. Nr. L 393 S. 1) zur Einführung der Statistischen Systematik der Wirtschaftszweige in der Europäischen Gemeinschaft (NACE Rev.2) umgesetzt.

Die Anwendung der neuen Klassifikation hat Auswirkungen auf den Berichtskreis der Statistiken im Produzierenden Gewerbe, weil einige Tätigkeiten innerhalb des Produzierenden Gewerbes umgruppiert, andere zusätzlich aufgenommen oder ausgegliedert wurden. Darüber hinaus erfolgt die Kodierung der Wirtschaftszweige nunmehr nach einem völlig neuen Nummerierungssystem. An der Periodizität der Erhebung und den Erhebungsmerkmalen selbst hat sich dagegen im Wesentlichen nichts geändert.

Infolge der strukturellen Veränderungen beim Produzierenden Gewerbe durch den Übergang auf die WZ 2008 zählen jetzt zum Beispiel die Branchen des Verlagsgewerbes und des Recyclings nicht mehr in das Verarbeitende Gewerbe. Aber auch innerhalb des Verarbeitenden Gewerbes wurden mit der WZ 2008 erhebliche Anpassungen bei der Zusammensetzung der Wirtschaftszweige vorgenommen. So werden künftig Montage- und Installationsleistungen in eigenständigen Klassen der WZ 2008 nachgewiesen.

Nicht mehr zum Verarbeitenden Gewerbe zählen Betriebe, die schwerpunktmäßig fremdbezogene Waren oder Dienstleistungen in eigenem Namen bzw. im Namen des Unternehmens/der Unternehmensgruppe, zu dem/der sie gehören, verkaufen (Converter). Diese Einheiten werden künftig in der Regel dem Handel oder den Dienstleistungen zugerechnet.

Neben den Angaben für die Wirtschaftszweiggliederungen der WZ 2008 werden auch Ergebnisse für die Hauptgruppen „Vorleistungsgüter, Investitionsgüter, Gebrauchsgüter, Verbrauchsgüter und Energie“ veröffentlicht. Die Verordnung (EG) Nr. 656/2007 der Kommission vom 14. Juni 2007 (ABl. EU Nr. L 155 S. 3) legt die Definition der Hauptgruppen fest.

Um einen korrekten Vergleich mit den Vorjahreswerten zu ermöglichen, wurden die Ergebnisse des Jahres 2008 auf die WZ 2008 umgeschlüsselt. (Bei den Ergebnissen der Fachlichen Betriebsteile war dies nur eingeschränkt möglich. Aus diesem Grund wurde hier auf die Veröffentlichung von Veränderungsraten gegenüber den Vorjahreszeiträumen verzichtet. Um die Struktur des Verarbeitenden Gewerbes nach Fachlichen Betriebsteilen in der Gliederung der WZ 2008 darstellen zu können, wurden zwar entsprechende Vorperiodendaten errechnet, auf einen direkten Vergleich mit den ab Januar 2009 erhobenen Daten wurde jedoch aus methodischen Gründen verzichtet.)

Methodik

In den Statistischen Berichten der Reihe E I 1 werden Ergebnisse für die im Rahmen des Monatsberichtes für Betriebe des Verarbeitenden Gewerbes sowie des Bergbaus und der Gewinnung von Steinen und Erden erhobenen Merkmale (einschl. der Zahl der befragten Einheiten) dargestellt. Neben absoluten Zahlenangaben werden auch Veränderungsraten zum Vorjahresmonat angegeben. Die Daten, u. a. über Beschäftigte und Umsätze, können sowohl der Beurteilung der konjunkturellen Situation im betreffenden Wirtschaftsbereich als auch der Strukturanalyse dienen.

Berichtskreis

Der Berichtskreis des Monatsberichts für Betriebe umfasst:

Sämtliche Betriebe des Wirtschaftsbereichs Verarbeitendes Gewerbe sowie Bergbau und Gewinnung von Steinen und Erden mit mindestens 50 tätigen Personen;

Die Betriebe des Wirtschaftsbereichs Verarbeitendes Gewerbe sowie Bergbau und Gewinnung von Steinen und Erden mit mindestens 50 tätigen Personen, sofern sie zu Unternehmen gehören, deren wirtschaftlicher Schwerpunkt außerhalb des Produzierenden Gewerbes liegt.

Der Berichtskreis wird jeweils zum Januar eines Berichtsjahres auf der Grundlage der Daten zur Anzahl der Beschäftigten im September des Vorjahres neu festgelegt. Die erstmalige Einbeziehung von „Aufsteigern“ bzw. die Nichtberücksichtigung von „Absteigern“ führt zu Jahresbeginn regelmäßig zu geringfügigen Sprüngen in den nachgewiesenen Zeitreihen.

Mit Einführung der WZ 2008 werden Einheiten (Betriebe) ohne eigene Warenproduktion, die fremdbezogene Waren oder Dienstleistungen in eigenem Namen bzw. im Namen des Unternehmens/ der Unternehmensgruppe, zu dem/der sie gehören, verkaufen (Converter), nicht mehr dem Verarbeitenden Gewerbe zugerechnet.

Darstellung der Ergebnisse

Bei Betrieben werden die Merkmale „Beschäftigte“ und „Umsatz“ sowohl für Betriebe als auch für fachliche Betriebsteile aufbereitet. Bei der Aufbereitung für Betriebe (Tabellen 1, 2; 5, 6) werden die Ergebnisse nach örtlichen Betriebseinheiten aufgerechnet, d. h., es werden kombinierte Betriebe (Betriebe mit fachlichen Betriebsteilen in mehreren WZ 2008-Klassen, z. B. Maschinenbau und Gießerei) mit den Angaben für den gesamten Betrieb der WZ 2008-Klasse zugerechnet, in der das wirtschaftliche Schwergewicht des Betriebes liegt.

In der Aufbereitung für fachliche Betriebsteile (Tabellen 3; 7) werden dagegen die Ergebnisse der fachlichen Betriebsteile kombinierter Betriebe auf die verschiedenen WZ 2008-Klassen aufgeteilt, denen die einzelnen Betriebsteile ihrer Produktion entsprechend zuzurechnen sind.

Das Ergebnis „Verarbeitendes Gewerbe sowie Bergbau und Gewinnung von Steinen und Erden insgesamt“ für Betriebe enthält die Angaben für Betriebsteile der sonstigen Wirtschaftsbereiche, d. h. Handel, Transport, Baugewerbe, Landwirtschaft u. a. m. Im Ergebnis „Verarbeitendes Gewerbe sowie Bergbau und Gewinnung von Steinen und Erden insgesamt“ für fachliche Betriebsteile sind die Angaben für Betriebsteile der sonstigen Wirtschaftsbereiche nicht enthalten. Bei den Umsatzangaben für die fachlichen Betriebsteile bleiben somit z. B. die Umsätze aus dem Verkauf von Handelsware unberücksichtigt.

Abgrenzung der Merkmale

Die in den Tabellen dargestellten Merkmale sind folgendermaßen definiert:

Betrieb: Örtliche Niederlassung (nicht Unternehmen) des Wirtschaftsbereichs Bergbau und Gewinnung von Steinen und Erden, Verarbeitendes Gewerbe (einschl. Verwaltungs-, Reparatur-, Montage- und Hilfsbetriebe, die mit dem meldenden Betrieb örtlich verbunden sind oder in dessen Nähe liegen). Örtlich getrennte Hauptverwaltungen von Unternehmen des Erhebungsbereichs werden ebenfalls als eigenständige Betriebe dieses Bereichs erfasst. Die Merkmalswerte sind für den gesamten Betrieb zu melden und schließen auch die nichtproduzierenden Teile ein.

Beschäftigte: Alle am Monatsende im Betrieb tätigen Personen einschl. der tätigen Inhaber/Inhaberinnen, mithelfenden Familienangehörigen (auch unbezahlt mithelfende Familienangehörige, soweit sie mindestens ein Drittel der üblichen Arbeitszeit im Betrieb tätig sind), an andere Unternehmen überlassenen Mitarbeiter/Mitarbeiterinnen und Heimarbeiter/-arbeiterinnen, aber ohne Leiharbeitnehmer/Leiharbeiterinnen. Einbezogen werden u. a. Erkrankte, Urlauber/Urlauberinnen, Kurzarbeiter/-arbeiterinnen, Streikende, von der Aussperrung Betroffene, Personen in Altersteilzeitregelungen, Auszubildende, Saison- und Aushilfsarbeiter/-arbeiterinnen sowie Teilzeitbeschäftigte. Die Beschäftigten umfassen auch die kaufmännischen Auszubildenden (einschl. der Auszubildenden in den übrigen nichtgewerblichen Ausbildungsberufen) und die gewerblich Auszubildenden.

Geleistete Arbeitsstunden: Zu melden sind die von allen Beschäftigten (einschl. der Heimarbeiter/-arbeiterinnen und der Auszubildenden) im Betrieb tatsächlich geleisteten (nicht die bezahlten) Stunden, einschl. Über-, Nacht-, Sonntags- und Feiertagsstunden.

Entgelte: Die Entgelte entsprechen der Bruttolohn- und -gehaltssumme. Dies ist die Bruttosumme der Bar- und Sachbezüge der tätigen Personen einschl. der an andere Unternehmen überlassenen Mitarbeiter/ Mitarbeiterinnen, ohne Pflichtanteile des Arbeitgebers zur Sozialversicherung und Vergütungen, die als Spesenersatz anzusehen sind.

Einzubeziehen sind tariflich oder frei vereinbarte Zulagen (z. B. Akkord-, Nachtarbeits-, Schmutzzulagen), Naturalvergütungen, Vergütungen für ausgefallene Arbeitszeit (z. B. Urlaubslöhne), Lohn- und Gehaltsfortzahlungen im Krankheitsfall und Zuschüsse des Arbeitgebers zum Krankengeld, Arbeitsentgelte und sonstige lohnsteuerpflichtige Zahlungen des Arbeitgebers im Rahmen von Altersteilzeitregelungen, Urlaubsbeihilfen, Gratifikationen, Gewinnbeteiligungen, tariflich oder frei vereinbarte Kindergelder und sonstige Familienzuschläge sowie Erziehungsbeihilfen, ferner vermögenswirksame Leistungen des Arbeitgebers und gezahlte Beträge an tätige Personen in eigenen Sozialeinrichtungen (z. B. Werksarzt) sowie Bezüge von Gesellschaftern, Vorstandsmitgliedern und anderen leitenden Kräften (soweit sie steuerlich als Einkünfte aus unselbständiger Arbeit gelten) und Provisionen und Tantiemen.

Nicht einzubeziehen sind Anweisungen des staatlichen Kindergeldes, Sozial- und sonstige Aufwendungen des Arbeitgebers (u. a. Pflichtbeiträge zur Sozialversicherung, Aufwendungen für die betriebliche Altersversorgung, Vorruhestandszahlungen, Kurzarbeitergeld), an andere Unternehmen für entgeltliche Überlassung von Arbeitskräften gezahlte Beträge sowie Einnahmen von anderen Unternehmen für die Überlassung von Arbeitnehmern.

Umsatz: Umsatz aus eigener Erzeugung (einschl. Umsatz aus dem Verkauf von Energie und Nebenerzeugnissen und Abfällen sowie Entgelte für industrielle Dienstleistungen, wie Reparaturen, Instandhaltungen, Installationen und Montagen), Umsatz aus Handelsware und sonstigen nichtindustriellen/ nichthandwerklichen Tätigkeiten (z. B. Erlöse aus Vermietung und Verpachtung sowie aus Lizenzverträgen, Provisionseinnahmen und Einnahmen aus der Veräußerung von Patenten).

Der Umsatz beruht auf Rechnungswerten (Fakturenwerte) ohne in Rechnung gestellte Umsatzsteuer. Im Umsatz enthalten sind Verbrauchsteuern und Kosten für Fracht, Verpackung und Porto, auch wenn diese gesondert berechnet werden. Außerordentliche und betriebsfremde Erträge aus dem Verkauf von Anlagegütern, aus der Verpachtung von Grundstücken, Zinsen, Dividenden u. dgl. sind nicht im Umsatz enthalten. Da es sich grundsätzlich um fakturierte Werte handelt, enthält der Umsatz auch nicht den Wert der Lieferungen, die innerhalb eines Unternehmens von Werk zu Werk stattfinden. Bei der Aufgliederung

nach Ländern kann es daher vorkommen, dass Erzeugnisse, die in einem Land produziert werden, im Umsatz eines anderen Landes enthalten sind. Der regional gegliederte Umsatz entspricht daher z. T. nicht der Produktion in den einzelnen Ländern.

Inlandsumsatz: Umsatz mit Abnehmern im gesamten Bundesgebiet sowie Umsatz mit den im Bundesgebiet stationierten ausländischen Streitkräften.

Auslandsumsatz: Umsatz mit Abnehmern im Ausland und – soweit einwandfrei erkennbar – Umsatz mit deutschen Exporteuren.

Als Auslandsumsatz mit der Eurozone gilt der Umsatz mit den Staaten der Eurozone, d. h., mit Belgien, Finnland, Frankreich, Griechenland, Irland, Italien, Luxemburg, Malta, den Niederlanden, Österreich, Portugal, Slowenien, Spanien, Zypern und Slowakei. Als Auslandsumsatz mit dem sonstigen Ausland gilt der Umsatz mit allen Staaten außer den oben genannten Staaten der Eurozone.

Exportquote: Anteil des Auslandsumsatzes am Gesamtumsatz.

Zeichenerklärung

H. v. = Herstellung von	– = nichts vorhanden
p = vorläufige Zahl	· = Zahlenwert unbekannt oder geheim zu halten
r = berichtigte Zahl	… = Angabe fällt später an
0 = weniger als die Hälfte von 1 in der letzten besetzten Stelle, jedoch mehr als nichts	× = Tabellenfach gesperrt, weil Aussage nicht sinnvoll

Mit dem Bericht für Januar 2010 wird erstmals die p %-Regel in der primären Tabellengeheimhaltung für das Verarbeitende Gewerbe in Hamburg und Schleswig-Holstein angewendet.

Sie ersetzt die Geheimhaltung nach der (1, k) - Dominanz-Regel.

Nach der p % - Regel ist der Tabellenwert dann geheim zu halten, wenn die Differenz zwischen dem Tabellenwert und dem zweitgrößten Einzelwert den größten Einzelwert um weniger als p% übersteigt.

1. Betriebe, Beschäftigte, geleistete Arbeitsstunden und Bruttoentgelte im Verarbeitenden Gewerbe Hamburg nach Wirtschaftszweigen Juli 2011 [vorläufige Ergebnisse]

WZ 2008	Bezeichnung	Betriebe		Beschäftigte		Geleistete Arbeitsstunden		Bruttoentgelte	
		Juli			Veränderung zum Vorjahresmonat in %	Juli 2011	Veränderung zum Vorjahresmonat in %	Juli 2011	Veränderung zum Vorjahresmonat in %
		2011	2010	2011					
		Anzahl			1 000 Std.	1 000 Euro			
10	H. v. Nahrungs- und Futtermitteln	33	32	5 160	4,0	753	1,9	17 993	5,4
10.1	Schlachten und Fleischverarbeitung	4	4	254	1,2	38	3,5	604	16,5
10.4	H. v. pflanzlichen und tierischen Ölen und Fetten	4	4	776	2,9	118	3,2	3 753	8,7
10.6	Mahl- und Schälmaschinen, H. v. Stärke und Stärkeerzeugnissen	5	5	574	4,9	90	- 1,0	2 392	7,0
10.7	H. v. Back- und Teigwaren	7	6	1 846	66,9	253	44,7	5 170	64,0
10.71	H. v. Backwaren (ohne Dauerbackwaren)	6	6
10.8	H. v. sonstigen Nahrungsmitteln	6	6	1 018	- 37,5	159	- 29,3	3 079	- 34,6
11	Getränkeherstellung	2	2
12	Tabakverarbeitung	2	2
16	H. v. Holz-, Flecht-, Korb- und Korkwaren (ohne Möbel)	1	1
17	H. v. Papier, Pappe und Waren daraus	2	2
18	H. v. Druckerzeugnissen; Vervielfältigung von bespielten Ton-, Bild- und Datenträgern	9	11	739	- 21,4	96	- 20,5	1 890	- 29,2
19	Kokerei und Mineralölverarbeitung	9	11	3 775	- 7,4	563	- 8,1	20 962	- 3,5
20	H. v. chemischen Erzeugnissen	17	16	2 837	7,8	376	9,5	11 251	15,6
20.1	H. v. chemischen Grundstoffen, Düngemitteln und Stickstoffverbindungen, Kunststoffen in Primärformen und synthetischem Kautschuk in Primärformen	6	5	658	35,4	97	55,2	3 527	65,2
20.5	H. v. sonstigen chemischen Erzeugnissen	6	6	735	4,4	93	3,2	2 702	4,8
21	H. v. pharmazeutischen Erzeugnissen	5	4	967	23,3	112	15,2	4 390	35,7
21.2	H. v. pharmazeutischen Spezialitäten und sonstigen pharmazeutischen Erzeugnissen	4	4
22	H. v. Gummi- und Kunststoffwaren	14	15	2 900	- 1,2	346	- 8,4	9 920	- 8,4
22.1	H. v. Gummiwaren	7	8	1 383	- 19,0	161	- 25,8	4 675	- 22,9
22.19	H. v. sonstigen Gummiwaren	7	8	1 383	- 19,0	161	- 25,8	4 675	- 22,9
22.2	H. v. Kunststoffwaren	7	7	1 517	23,4	185	14,9	5 245	10,0
23	H. v. Glas und Glaswaren, Keramik, Verarbeitung von Steinen und Erden	2	4
24	Metallerzeugung und -bearbeitung	5	5	3 582	1,5	494	4,4	18 184	4,7
25	H. v. Metallerzeugnissen	5	5	993	0,4	157	0,9	3 529	2,3
26	H. v. Datenverarbeitungsgeräten, elektronischen und optischen Erzeugnissen	12	13	4 067	- 4,4	475	- 13,1	19 696	- 5,0
26.5	H. v. Mess-, Kontroll-, Navigations- u. ä. Instrumenten und Vorrichtungen; H. v. Uhren	5	6	564	- 33,0	72	- 34,8	2 395	- 33,7
26.51	H. v. Mess-, Kontroll-, Navigations- u. ä. Instrumenten und Vorrichtungen	5	6	564	- 33,0	72	- 34,8	2 395	- 33,7

Noch: **1. Betriebe, Beschäftigte, geleistete Arbeitsstunden und Bruttoentgelte im Verarbeitenden Gewerbe Hamburg nach Wirtschaftszweigen Juli 2011 [vorläufige Ergebnisse]**

WZ 2008	Bezeichnung	Betriebe		Beschäftigte		Geleistete Arbeitsstunden		Bruttoentgelte	
		Juli			Veränderung zum Vorjahres- monat in %	Juli 2011	Veränderung zum Vorjahres- monat in %	Juli 2011	Veränderung zum Vorjahres- monat in %
		2011	2010	2011					
		Anzahl			1 000 Std.	1 000 Euro			
27	H. v. elektrischen Ausrüstungen	11	11	1 549	- 0,9	208	- 4,5	6 466	8,1
27.1	H. v. Elektromotoren, Generatoren, Transformatoren, Elektrizitätsverteilungs- und -schalteneinrichtungen	4	5	345	- 15,2	41	- 27,6	1 424	12,5
27.9	H. v. sonstigen elektrischen Ausrüstungen und Geräten a. n. g.	3	3	443	7,3	62	9,5	1 848	12,8
28	Maschinenbau	33	34	10 035	- 1,5	1 163	- 4,4	44 482	3,0
28.1	H. v. nicht wirtschaftszweigspezifischen Maschinen	11	9	2 423	29,2	317	27,5	10 967	15,5
28.2	H. v. sonstigen nicht wirtschaftszweigspezifischen Maschinen	12	14	4 470	- 2,9	466	- 7,6	18 106	5,0
28.22	H. v. Hebezeugen und Fördermitteln	4	4	3 071	1,7	294	0,4	12 703	10,8
28.29	H. v. sonstigen nicht wirtschaftszweigspezifischen Maschinen a. n. g.	4	4	227	- 16,5	28	- 22,5	858	- 18,2
28.9	H. v. Maschinen für sonstige bestimmte Wirtschaftszweige	9	10
28.93	H. v. Maschinen für die Nahrungs- und Genussmittelerzeugung und die Tabakverarbeitung	4	4	1 919	1,2
29	H. v. Kraftwagen und Kraftwagenteilen	1	2
30	Sonstiger Fahrzeugbau	7	6	15 259	8,2	1 724	5,1	69 741	8,3
30.1	Schiff- und Bootsbau	3	3	1 805	6,1	203	12,2	8 466	15,2
32	H. v. sonstigen Waren	13	15	3 376	1,3	430	3,6	11 364	5,9
32.5	H. v. medizinischen und zahnmedizinischen Apparaten und Materialien	9	11	1 897	- 0,7	255	3,7	6 670	2,9
33	Reparatur und Installation von Maschinen und Ausrüstungen	33	28	13 704	0,5	1 787	- 2,1	57 147	4,3
33.1	Reparatur von Metallerzeugnissen, Maschinen und Ausrüstungen	16	12	10 071	2,3	1 322	- 0,9	41 939	6,0
33.12	Reparatur von Maschinen	9	5	1 222	108,9	156	98,9	5 493	117,9
33.13	Reparatur von elektronischen und optischen Geräten	2	2
33.2	Installation von Maschinen und Ausrüstungen a. n. g.	17	16	3 633	- 4,1	464	- 5,3	15 209	- 0,1
	Verarbeitendes Gewerbe insgesamt¹	217	220	74 780	1,7	9 360	- 1,2	323 729	3,4
A	Vorleistungsgüterproduzent	63	65	14 075	1,5	1 839	- 0,6	60 593	3,6
B	Investitionsgüterproduzent	92	91	45 678	2,1	5 468	- 1,1	197 382	4,4
GG	Gebrauchsgüterproduzent	5	5	884	15,0	126	3,9	3 934	5,9
VG	Verbrauchsgüterproduzent	47	47	9 603	3,0	1 269	0,5	36 318	1,1
EN	Energie	10	12	4 540	- 5,8	657	- 7,8	25 502	- 1,4

¹ einschließlich Bergbau und Gewinnung von Steinen und Erden

2. Umsatz der Betriebe im Verarbeitenden Gewerbe Hamburg nach Wirtschaftszweigen Juli 2011 [vorläufige Ergebnisse]

WZ 2008	Bezeichnung	Umsatz						
		insgesamt		darunter Auslandsumsatz				
				insgesamt			darunter Eurozone	
		Juli 2011	Verän- derung zum Vor- jahres- monat in %	Juli 2011		Verän- derung zum Vor- jahres- monat in %	Juli 2011	Verän- derung zum Vor- jahres- monat in %
1 000 Euro		1 000 Euro	Export- quote in %		1 000 Euro			
10	H. v. Nahrungs- und Futtermitteln	166 009	- 13,9	45 484	27,4	- 29,4	32 422	- 13,3
10.1	Schlachten und Fleischverarbeitung	7 546	6,6
10.4	H. v. pflanzlichen und tierischen Ölen und Fetten	29 169	- 56,5
10.6	Mahl- und Schälmaschinen, H. v. Stärke und Stärkeerzeugnissen	29 474	1,0	9 130	31,0	- 6,5	.	.
10.7	H. v. Back- und Teigwaren	22 709	156,7
10.71	H. v. Backwaren (ohne Dauerbackwaren)
10.8	H. v. sonstigen Nahrungsmitteln	34 932	- 25,4	10 191	29,2	- 43,7	.	.
11	Getränkeherstellung
12	Tabakverarbeitung
16	H. v. Holz-, Flecht-, Korb- und Korkwaren (ohne Möbel)
17	H. v. Papier, Pappe und Waren daraus
18	H. v. Druckerzeugnissen; Vervielfältigung von bespielten Ton-, Bild- und Datenträgern	4 569	- 41,8	125	2,7	.	.	.
19	Kokerei und Mineralölverarbeitung	4 110 775	19,4	308 191	7,5	33,8	137 132	25,5
20	H. v. chemischen Erzeugnissen	94 262	31,0	27 875	29,6	39,5	13 054	33,8
20.1	H. v. chemischen Grundstoffen, Düngemitteln und Stickstoffverbindungen, Kunststoffen in Primärformen und synthetischem Kautschuk in Primärformen	30 858	137,5	12 150	39,4	75,9	4 916	47,7
20.5	H. v. sonstigen chemischen Erzeugnissen	21 790	9,6	12 084	55,5	11,1	5 893	21,2
21	H. v. pharmazeutischen Erzeugnissen	20 253	84,9	7 857	38,8	.	.	.
21.2	H. v. pharmazeutischen Spezialitäten und sonstigen pharmazeutischen Erzeugnissen
22	H. v. Gummi- und Kunststoffwaren	55 595	- 15,2	13 881	25,0	- 11,8	5 781	- 15,1
22.1	H. v. Gummiwaren	34 407	8,3	10 756	31,3	28,8	3 845	41,0
22.19	H. v. sonstigen Gummiwaren	34 407	8,3	10 756	31,3	28,8	3 845	41,0
22.2	H. v. Kunststoffwaren	21 188	- 37,3	3 125	14,7	- 57,6	1 936	- 52,6
23	H. v. Glas und Glaswaren, Keramik, Verarbeitung von Steinen und Erden
24	Metallerzeugung und -bearbeitung	660 341	8,6
25	H. v. Metallerzeugnissen	10 841	- 4,3
26	H. v. Datenverarbeitungsgeräten, elektronischen und optischen Erzeugnissen	139 360	1,9	67 854	48,7	- 5,2	27 509	- 3,9
26.5	H. v. Mess-, Kontroll-, Navigations- u. ä. Instrumenten und Vorrichtungen; H. v. Uhren	4 101	- 66,1
26.51	H. v. Mess-, Kontroll-, Navigations- u. ä. Instrumenten und Vorrichtungen	4 101	- 66,1

**Noch: 2. Umsatz der Betriebe im Verarbeitenden Gewerbe Hamburg nach Wirtschaftszweigen
Juli 2011 [vorläufige Ergebnisse]**

WZ 2008	Bezeichnung	Umsatz						
		insgesamt		darunter Auslandsumsatz				
				insgesamt		darunter Eurozone		
		Juli 2011	Verän- derung zum Vor- jahres- monat in %	Juli 2011		Verän- derung zum Vor- jahres- monat in %	Juli 2011	Verän- derung zum Vor- jahres- monat in %
1 000 Euro		1 000 Euro	Export- quote in %		1 000 Euro			
27	H. v. elektrischen Ausrüstungen	66 652	5,0	16 372	24,6	37,3	7 169	36,1
27.1	H. v. Elektromotoren, Generatoren, Transformatoren, Elektrizitätsverteilungs- und -schalteinrichtungen	7 047	- 6,1	4 365	62,0	20,5	.	.
27.9	H. v. sonstigen elektrischen Ausrüstungen und Geräten a. n. g.	13 040	53,5	9 687	74,3	53,8	.	.
28	Maschinenbau	218 247	15,9	153 739	70,4	10,4	32 487	- 9,3
28.1	H. v. nicht wirtschaftszweigspezifischen Maschinen	38 346	34,9	26 111	68,1	31,8	8 038	73,7
28.2	H. v. sonstigen nicht wirtschaftszweigspezifischen Maschinen	81 111	1,1	41 895	51,7	- 16,3	17 288	- 7,8
28.22	H. v. Hebezeugen und Fördermitteln	51 993	- 3,1	27 629	53,1	- 23,3	.	.
28.29	H. v. sonstigen nicht wirtschaftszweigspezifischen Maschinen a. n. g.	4 787	- 6,9	2 773	57,9	- 16,0	1 418	.
28.9	H. v. Maschinen für sonstige bestimmte Wirtschaftszweige
28.93	H. v. Maschinen für die Nahrungs- und Genussmittelerzeugung und die Tabakverarbeitung
29	H. v. Kraftwagen und Kraftwagenteilen
30	Sonstiger Fahrzeugbau
30.1	Schiff- und Bootsbau	15 865
32	H. v. sonstigen Waren	55 892	- 1,6	35 457	63,4	4,4	8 010	- 0,2
32.5	H. v. medizinischen und zahnmedizinischen Apparaten und Materialien	26 064	- 8,7
33	Reparatur und Installation von Maschinen und Ausrüstungen	329 789	3,3	108 004	32,7	- 6,0	30 960	- 29,2
33.1	Reparatur von Metallerzeugnissen, Maschinen und Ausrüstungen	265 430	0,4
33.12	Reparatur von Maschinen	39 740	163,2	4 433	11,2	42,8	1 509	.
33.13	Reparatur von elektronischen und optischen Geräten
33.2	Installation von Maschinen und Ausrüstungen a. n. g.	64 360	17,2
	Verarbeitendes Gewerbe insgesamt¹	6 792 991	12,7	1 336 978	19,7	6,3	821 182	1,1
A	Vorleistungsgüterproduzent	946 114	8,4	297 272	31,4	4,2	232 612	5,0
B	Investitionsgüterproduzent	969 302	4,8	630 507	65,0	0,5	391 251	- 6,0
GG	Gebrauchsgüterproduzent
VG	Verbrauchsgüterproduzent	665 187	- 5,4	91 158	13,7	- 12,9	52 189	- 7,9
EN	Energie

¹ einschließlich Bergbau und Gewinnung von Steinen und Erden

3. Beschäftigte und Umsatz der fachlichen Betriebsteile im Verarbeitenden Gewerbe Hamburg nach Wirtschaftszweigen Juli 2011 [vorläufige Ergebnisse]

WZ 2008	Bezeichnung	Fachliche Betriebsteile		Beschäftigte		Umsatz aus Eigenerzeugung						
						insgesamt		darunter Auslandsumsatz				
		insgesamt		darunter Eurozone								
		2011	2010	2011	Veränderung zum Vor- jahres- monat in %	1 000 Euro	Veränderung zum Vor- jahres- monat in %	Juli 2011		Veränderung zum Vor- jahres- monat in %	1 000 Euro	Veränderung zum Vor- jahres- monat in %
Anzahl		1 000 Euro	Export- quote in %	1 000 Euro		Veränderung zum Vor- jahres- monat in %		1 000 Euro	Veränderung zum Vor- jahres- monat in %			
10	H. v. Nahrungs- und Futtermitteln	48	45	5 040	5,4	127 361	- 14,9	37 975	29,8	- 31,4	25 562	- 14,1
10.1	Schlachten und Fleischverarbeitung	7	6	252	- 0,8	7 503	5,9
10.3	Obst- und Gemüseverarbeitung	5	5	309	2,0	1 038	- 4,5
10.4	H. v. pflanzlichen und tierischen Ölen und Fetten	6	5	856	17,1	28 527	- 49,0	17 800	62,4	- 44,5	10 336	- 20,5
10.6	Mahl- und Schälmaschinen, H. v. Stärke und Stärkeerzeugnissen	5	5	500	3,3	17 424	4,0
10.7	H. v. Back- und Teigwaren	9	9	1 311	1,5	13 191	- 16,7
10.71	H. v. Backwaren (ohne Dauerbackwaren)	6	6	874	- 1,1	5 930	- 17,1
10.8	H. v. sonstigen Nahrungsmitteln	11	11	1 462	5,5	36 235	4,1	10 906	30,1	- 5,9	8 679	7,0
10.9	H. v. Futtermitteln	4	3
11	Getränkeherstellung	3	3
12	Tabakverarbeitung	2	2
13	H. v. Textilien	1	1
16	H. v. Holz-, Flecht-, Korb- und Korkwaren (ohne Möbel)	1	1
17	H. v. Papier, Pappe und Waren daraus	3	3	230	19,8
18	H. v. Druckerzeugnissen; Vervielfältigung von bespielten Ton-, Bild- und Datenträgern	9	13	739	- 21,4	4 569	- 41,8	125	2,7	.	55	.
18.1	H. v. Druckerzeugnissen	8	12
18.12	Drucken a. n. g.	3	6	281	- 37,7	1 502	- 66,8
18.13	Druck- und Medieneinstufung	5	6	381	- 6,2	2 452	- 9,5
19	Kokerei und Mineralölverarbeitung	9	11	3 773	- 7,4	777 741	25,0	118 890	15,3	40,9	56 961	61,0
20	H. v. chemischen Erzeugnissen	34	35	3 311	1,8	102 922	10,3	32 737	31,8	19,8	19 335	24,9
20.1	H. v. chemischen Grundstoffen, Düngemitteln und Stickstoffverbindungen, Kunststoffen in Primärformen und synthetischem Kautschuk in Primärformen	13	14	1 111	2,0	42 001	20,0	18 977	45,2	24,2	11 172	43,7
20.14	H. v. sonstigen organischen Grundstoffen und Chemikalien	7	8	366	1,9	5 819	- 7,5	4 053	69,7	- 7,6	1 837	41,8

Noch: **3. Beschäftigte und Umsatz der fachlichen Betriebsteile im Verarbeitenden Gewerbe Hamburg nach Wirtschaftszweigen Juli 2011 [vorläufige Ergebnisse]**

WZ 2008	Bezeichnung	Fachliche Betriebsteile		Beschäftigte		Umsatz aus Eigenerzeugung						
						insgesamt		darunter Auslandsumsatz				
		Anzahl		Veränderung zum Vor- jahres- monat in %	insgesamt			darunter Eurozone				
					2011	2010	2011	Juli 2011	Veränderung zum Vor- jahres- monat in %	Juli 2011	Veränderung zum Vor- jahres- monat in %	Juli 2011
20.5	H. v. sonstigen chemischen Erzeugnissen	12	12	755	4,6	19 968	2,1	10 213	51,1	4,4	6 030	- 1,1
20.59	H. v. sonstigen chemischen Erzeugnissen a. n. g.	9	9	419	1,2	11 004	2,2	5 565	50,6	9,9	4 010	3,4
21	H. v. pharmazeutischen Erzeugnissen	7	6	819	4,9	12 234	19,8	3 187	26,0	20,5	.	.
21.1	H. v. pharmazeutischen Grundstoffen	3	2	16
21.2	H. v. pharmazeutischen Spezialitäten und sonstigen pharmazeutischen Erzeugnissen	4	4	803
22	H. v. Gummi- und Kunststoffwaren	17	17	2 876	4,2	50 120	14,2	11 812	23,6	21,8	4 447	26,6
22.1	H. v. Gummiwaren	9	9	1 539	1,4	31 082	28,7	9 071	29,2	48,3	2 677	95,6
22.19	H. v. sonstigen Gummiwaren	9	9	1 539	1,4	31 082	28,7	9 071	29,2	48,3	2 677	95,6
22.2	H. v. Kunststoffwaren	8	8	1 337	7,7	19 038	- 3,6	2 741	14,4	- 23,5	1 770	- 17,4
22.29	H. v. sonstigen Kunststoffwaren	5	5	1 136	8,7	15 009	- 4,4	1 788	11,9	- 27,8	1 101	- 14,8
23	H. v. Glas und Glaswaren, Keramik, Verarbeitung von Steinen und Erden	2	4
24	Metallerzeugung und -bearbeitung	9	9	3 261	1,7	651 527	7,9	198 139	30,4	- 1,9	.	.
24.4	Erzeugung und erste Bearbeitung von NE-Metallen	5	5	2 604	2,1	619 410	10,8
25	H. v. Metallerzeugnissen	9	8	854	0,6	8 973	- 4,3
26	H. v. Datenverarbeitungsgeräten, elektronischen und optischen Erzeugnissen	17	20	4 057	- 0,9	77 903	- 6,1	69 062	88,7	- 4,7	28 121	- 2,7
26.5	H. v. Mess-, Kontroll-, Navigations- u. ä. Instrumenten und Vorrichtungen; H. v. Uhren	10	11	684	1,0	5 866	- 39,0	2 462	42,0	- 50,8	791	- 55,2
26.51	H. v. Mess-, Kontroll-, Navigations- u. ä. Instrumenten und Vorrichtungen	10	11	684	1,0	5 866	- 39,0	2 462	42,0	- 50,8	791	- 55,2
27	H. v. elektrischen Ausrüstungen	14	15	1 486	- 3,4	19 203	19,4	12 309	64,1	33,7	4 568	33,8
27.1	H. v. Elektromotoren, Generatoren, Transformatoren, Elektrizitätsverteilungs- und -schaltanlagen	4	6	291	- 23,2	5 554	- 13,3	3 260	58,7	8,2	822	20,8
27.9	H. v. sonstigen elektrischen Ausrüstungen und Geräten a. n. g.	5	5	450	5,6	12 264	53,5	8 582	70,0	55,8	.	.

Noch: **3. Beschäftigte und Umsatz der fachlichen Betriebsteile im Verarbeitenden Gewerbe Hamburg nach Wirtschaftszweigen Juli 2011 [vorläufige Ergebnisse]**

WZ 2008	Bezeichnung	Fachliche Betriebsteile		Beschäftigte		Umsatz aus Eigenerzeugung						
						insgesamt		darunter Auslandsumsatz				
		insgesamt		darunter Eurozone								
		2011	2010	2011	Veränderung zum Vor- jahres- monat in %	2011	Veränderung zum Vor- jahres- monat in %	Juli 2011		Veränderung zum Vor- jahres- monat in %	2011	Veränderung zum Vor- jahres- monat in %
Anzahl			1 000 Euro	1 000 Euro		Export- quote in %		1 000 Euro	1 000 Euro			
28	Maschinenbau	49	46	9 155	6,6	172 115	20,8	117 078	68,0	9,5	30 152	- 2,8
28.1	H. v. nicht wirtschaftszweig- spezifischen Maschinen	14	11	2 240	33,7	34 868	36,2	23 687	67,9	34,5	7 802	139,8
28.14	H. v. Armaturen a. n. g.	5	5	371	0,3	3 659	1,4	2 525	69,0	- 0,4	1 469	12,2
28.2	H. v. sonstigen nicht wirt- schaftszweigspezifischen Maschinen	15	16	4 096	- 2,5	65 305	- 0,7	34 835	53,3	- 18,7	14 819	- 6,8
28.22	H. v. Hebezeugen und Fördermitteln	5	4	2 949	3,4	47 117	- 2,6	24 767	52,6	- 23,3	.	.
28.29	H. v. sonstigen nicht wirt- schaftszweigspezifischen Maschinen a. n. g.	5	5	276	- 13,5	5 627	- 3,1	2 455	43,6	- 17,8	1 217	.
28.4	H. v. Werkzeugmaschinen	4	4	339	14,5	5 080	20,4	3 007	59,2	- 19,2	525	- 73,0
28.9	H. v. Maschinen für sonstige bestimmte Wirtschaftszweige	16	15	2 480	2,5	66 862	42,5	55 549	83,1	29,9	7 006	- 29,3
29	H. v. Kraftwagen und Kraftwagenteilen	1	2
30	Sonstiger Fahrzeugbau	7	8	14 318	0,8
30.1	Schiff- und Bootsbau	3	4	864	- 25,8	-	-	-	-	-	-	-
32	H. v. sonstigen Waren	13	15	3 165	1,2	34 133	- 5,0	21 044	61,7	- 2,0	3 912	- 9,4
32.5	H. v. medizinischen und zahnmedizinischen Apparaten und Materialien	9	11	1 696	- 0,6	18 537	- 7,4
33	Reparatur und Installation von Maschinen und Ausrüstungen	71	64	14 544	- 1,1	329 877	7,1	124 573	37,8	- 0,5	32 816	- 21,0
33.1	Reparatur von Metallerzeug- nissen, Maschinen und Ausrüstungen	44	37	10 780	- 0,5	260 232	5,4	92 716	35,6	- 2,9	25 303	- 12,5
33.12	Reparatur von Maschinen	22	18	1 526	11,7	44 841	83,9	6 810	15,2	- 3,6	1 903	- 50,2
33.13	Reparatur von elektronischen und optischen Geräten	8	7	336	21,7	5 787	40,1
33.2	Installation von Maschinen und Ausrüstungen a. n. g.	27	27	3 764	- 2,9	69 645	14,0	31 858	45,7	7,0	7 513	- 40,4
	Verarbeitendes Gewerbe insgesamt¹	327	329	72 911	1,1	2 747 253	9,8	1 069 288	38,9	2,2	703 071	0,5
A	Vorleistungsgüterproduzent	93	96	13 890	1,2	870 287	8,9	282 715	32,5	2,7	223 337	3,8
B	Investitionsgüterproduzent	152	148	44 277	1,3	900 993	4,5	603 547	67,0	- 0,5	388 828	- 5,4
GG	Gebrauchsgüterproduzent	6	6	801	14,6	10 767	- 12,4	9 441	87,7	- 7,2	.	.
VG	Verbrauchsgüterproduzent	66	67	9 405	2,6	159 179	- 14,3	54 285	34,1	- 22,4	25 946	- 12,3
EN	Energie	10	12	4 538	- 5,9	806 027	25,2	119 300	14,8	41,0	.	.

¹ einschließlich Bergbau und Gewinnung von Steinen und Erden

4. Auftragseingang der fachlichen Betriebsteile in ausgewählten Bereichen des Verarbeitenden Gewerbes Hamburg Juli 2011 [vorläufige Ergebnisse]

WZ 2008	Bezeichnung	Fachliche Betriebs- teile	Auftragseingang					
			insgesamt			darunter aus dem Ausland		
		Juli 2011		Verän- derung zum Vor- jahres- monat in %	insgesamt		darunter Eurozone	
		Anzahl	1 000 Euro		Juli 2011	Verän- derung zum Vor- jahres- monat in %	Juli 2011	Verän- derung zum Vor- jahres- monat in %
13	H. v. Textilien	1
17	H. v. Papier, Pappe und Waren daraus	2
20	H. v. chemischen Erzeugnissen	31	97 985	7,4	29 552	16,0	17 466	34,3
21	H. v. pharmazeutischen Erzeugnissen	4	11 956	18,3
24	Metallerzeugung und -bearbeitung	8	639 056	11,2	218 449	14,8	.	.
25	H. v. Metallerzeugnissen	9	9 191	- 13,4
26	H. v. Datenverarbeitungsgeräten, elektronischen und optischen Erzeugnissen	16	78 817	- 6,8	69 205	- 3,1	28 208	- 2,3
26.5	H. v. Mess-, Kontroll-, Navigations- u. ä. Instrumenten und Vorrichtungen; H. v. Uhren	9	7 251	- 25,1	3 027	- 39,4	913	- 43,4
27	H. v. elektrischen Ausrüstungen	12	20 229	34,8	12 745	33,0	4 587	- 0,3
28	Maschinenbau	42	186 368	- 11,9	125 238	- 16,3	36 100	26,2
28.1	H. v. nicht wirtschaftszweigspezifischen Maschinen	9	33 468	- 11,1	22 888	- 20,7	11 875	151,6
28.2	H. v. sonstigen nicht wirtschaftszweigspezifischen Maschinen	14	79 297	49,6	49 764	76,6	15 167	4,2
28.9	H. v. Maschinen für sonstige bestimmte Wirtschaftszweige	15	67 239	- 41,4	47 700	- 45,3	7 069	- 1,3
29	H. v. Kraftwagen und Kraftwagenteilen	1
30	Sonstiger Fahrzeugbau	4
30.1	Schiff- und Bootsbau	-	-	-	-	-	-	-
30.3	Luft- und Raumfahrzeugbau	3
	Zusammen	130	2 539 359	42,0	1 935 550	57,8	1 748 362	69,7

**5. Betriebe, Beschäftigte, geleistete Arbeitsstunden und Bruttoentgelte der Betriebe
im Verarbeitenden Gewerbe Schleswig-Holstein nach Wirtschaftszweigen
Juli 2011 [vorläufige Ergebnisse]**

WZ 2008	Bezeichnung	Betriebe		Beschäftigte		Geleistete Arbeitsstunden		Bruttoentgelte	
		Juli			Verän- derung zum Vor- jahres- monat in %	Juli 2011	Verän- derung zum Vor- jahres- monat in %	Juli 2011	Verän- derung zum Vor- jahres- monat in %
		2011	2010	2011					
		Anzahl			1 000 Std.	1 000 Euro	1 000 Euro	1 000 Euro	
B	Bergbau und Gewinnung von Steinen und Erden	3	3	222					-
06	Gewinnung von Erdöl und Erdgas	1	1
08	Gewinnung von Steinen und Erden, sonstiger Bergbau	2	2
C	Verarbeitendes Gewerbe	523	521	98 296	0,8	12 744	- 1,9	334 434	3,5
10	H. v. Nahrungs- und Futtermitteln	91	89	14 845	1,5	1 954	- 1,7	36 689	- 0,4
10.1	Schlachten und Fleischverarbeitung	15	16	2 737	4,1	364	1,5	6 186	1,9
10.11	Schlachten (ohne Schlachten von Geflügel)	4	5	358	- 5,5	45	- 3,4	699	- 9,2
10.13	Fleischverarbeitung	11	11	2 379	5,7	319	2,2	5 487	3,5
10.2	Fischverarbeitung	5	6	763	- 25,0	94	- 33,4	1 610	- 31,3
10.5	Milchverarbeitung	6	6	781	3,4	101	5,2	2 070	6,4
10.51	Milchverarbeitung (ohne H. v. Speiseeis)	6	6	781	3,4	101	5,2	2 070	6,4
10.7	H. v. Back- und Teigwaren	30	29	3 678	1,0	478	3,0	7 723	4,8
10.8	H. v. sonstigen Nahrungsmitteln	20	19	3 780	- 1,0	482	- 7,4	10 388	- 10,0
10.82	H. v. Süßwaren (ohne Dauerbackwaren)	12	11	1 968	6,3	237	- 2,0	4 220	6,8
10.9	H. v. Futtermitteln	6	6	871	7,3	113	- 3,2	1 944	- 1,5
10.91	H. v. Futtermitteln für Nutztiere	5	5
11	Getränkeherstellung	9	8	993	6,3	130	- 4,5	3 014	10,8
11.07	H. v. Erfrischungsgetränken; Gewinnung natürlicher Mineralwässer	6	5	632	12,5	86	- 2,0	1 848	23,0
12	Tabakverarbeitung	1	1
13	H. v. Textilien	7	7	771	- 2,0	92	1,0	2 090	9,1
13.9	H. v. sonstigen Textilwaren	6	6
13.92	H. v. konfektionierten Textilwaren (ohne Bekleidung)	3	3	264	- 0,4	36	12,5	766	36,8
14	H. v. Bekleidung	2	2
16	H. v. Holz-, Flecht-, Korb- und Korkwaren (ohne Möbel)	7	8	584	- 2,2	72	- 9,4	1 216	- 11,2
16.2	H. v. sonstigen Holz-, Korb-, Flecht- und Korbwaren (ohne Möbel)	5	6
17	H. v. Papier, Pappe und Waren daraus	18	18	3 860	1,7	484	- 0,1	12 469	4,7
17.1	H. v. Holz- und Zellstoff, Papier, Karton und Pappe	4	4	1 094	- 2,1	148	- 5,1	4 525	5,9
17.12	H. v. Papier, Karton und Pappe	4	4	1 094	- 2,1	148	- 5,1	4 525	5,9
17.2	H. v. Waren aus Papier, Karton und Pappe	14	14	2 766	3,3	337	2,3	7 944	4,1
17.21	H. v. Wellpapier und -pappe sowie von Verpackungsmitteln aus Papier, Karton und Pappe	8	8	1 302	2,4	159	3,2	4 325	7,0
18	H. v. Druckerzeugnissen; Vervielfältigung von bespielten Ton-, Bild- und Datenträgern	23	27	3 932	- 11,0	460	- 16,0	13 702	- 11,4
18.1	H. v. Druckerzeugnissen	23	27	3 932	- 11,0	460	- 16,0	13 702	- 11,4
18.12	Drucken a. n. g.	18	21	3 133	- 11,9	384	- 16,4	10 839	- 14,8

**Noch: 5. Betriebe, Beschäftigte, geleistete Arbeitsstunden und Bruttoentgelte der Betriebe
im Verarbeitenden Gewerbe Schleswig-Holstein nach Wirtschaftszweigen
Juli 2011 [vorläufige Ergebnisse]**

WZ 2008	Bezeichnung	Betriebe		Beschäftigte		Geleistete Arbeitsstunden		Bruttoentgelte	
		Juli			Veränderung zum Vor- jahres- monat in %	Juli 2011	Veränderung zum Vor- jahres- monat in %	Juli 2011	Veränderung zum Vor- jahres- monat in %
		2011	2010	2011					
		Anzahl			1 000 Std.	1 000 Euro			
18.14	Binden von Druckerzeugnissen und damit verbundene Dienstleistungen	2	3
19	Kokerei und Mineralölverarbeitung	3	3	781	0,1	118	- 0,5	3 810	10,1
20	H. v. chemischen Erzeugnissen	30	31	4 912	1,4	633	- 3,2	19 476	5,6
20.1	H. v. chemischen Grundstoffen, Düngemitteln und Stickstoffverbindungen, Kunststoffen in Primärformen und synthetischem Kautschuk in Primärformen	12	12	2 585	2,6	308	- 4,0	10 805	9,3
20.12	H. v. Farbstoffen und Pigmenten	4	4	545	4,0	70	4,4	2 297	18,0
20.16	H. v. Kunststoffen in Primärformen	3	3	330	1,5	44	- 6,0	1 168	3,0
20.2	H. v. Schädlingsbekämpfungsmitteln, Pflanzenschutz- und Desinfektionsmitteln	3	3	840	6,1	129	1,0	2 790	9,7
20.3	H. v. Anstrichmitteln, Druckfarben und Kittungen	4	4	449	0,4	54	- 2,6	1 802	- 0,0
20.5	H. v. sonstigen chemischen Erzeugnissen	8	8	748	- 3,2	104	- 8,7	3 328	- 1,3
20.59	H. v. sonstigen chemischen Erzeugnissen a. n. g.	7	7
21	H. v. pharmazeutischen Erzeugnissen	15	14	5 267	5,4	667	- 0,3	20 596	10,4
21.2	H. v. pharmazeutischen Spezialitäten und sonstigen pharmazeutischen Erzeugnissen	14	13
22	H. v. Gummi- und Kunststoffwaren	41	43	5 508	0,7	699	- 3,6	15 747	2,2
22.1	H. v. Gummiwaren	10	10	1 388	9,3	182	11,2	4 027	5,8
22.19	H. v. sonstigen Gummiwaren	9	9
22.2	H. v. Kunststoffwaren	31	33	4 120	- 1,9	517	- 8,0	11 720	1,0
22.22	H. v. Verpackungsmitteln aus Kunststoffen	4	5	450	- 15,9	62	- 10,8	1 277	- 1,5
22.29	H. v. sonstigen Kunststoffwaren	18	19	2 643	2,0	340	- 2,1	8 161	7,0
23	H. v. Glas und Glaswaren, Keramik, Verarbeitung von Steinen und Erden	20	19	2 709	2,5	384	7,9	8 539	6,2
23.1	H. v. Glas und Glaswaren	8	7	946	9,9	141	13,2	3 072	6,6
23.6	H. v. Erzeugnissen aus Beton, Zement und Gips	7	7	835	2,0	116	2,6	2 326	1,5
24	Metallerzeugung und -bearbeitung	6	8	813	- 17,7	117	- 16,3	2 751	- 14,3
24.5	Gießereien	5	5
25	H. v. Metallerzeugnissen	42	41	5 279	- 10,1	707	- 5,0	16 897	- 6,9
25.1	Stahl- und Leichtmetallbau	7	6	839	39,1	113	40,9	2 087	37,9
25.4	H. v. Waffen und Munition	3	4	931	- 29,8	100	- 32,8	3 496	- 23,6
25.6	Oberflächenveredlung und Wärmebehandlung; Mechanik a. n. g.	11	8	1 042	32,1	146	33,1	2 703	33,3
25.61	Oberflächenveredlung und Wärmebehandlung	4	4	417	2,2	63	- 0,0	1 052	- 0,7
25.62	Mechanik a. n. g.	7	4	625	64,0	82	78,4	1 651	70,5
25.9	H. v. sonstigen Metallwaren	13	13	1 590	- 2,3	225	4,8	5 045	7,1
25.99	H. v. sonstigen Metallwaren a. n. g.	7	7	801	- 4,2	131	8,7	2 591	13,5
26	H. v. Datenverarbeitungsgeräten, elektronischen und optischen Erzeugnissen	27	27	5 669	3,2	711	3,8	22 083	8,7
26.1	H. v. elektronischen Bauelementen und Leiterplatten	6	6	936	13,5	129	10,8	2 769	22,9

**Noch: 5. Betriebe, Beschäftigte, geleistete Arbeitsstunden und Bruttoentgelte der Betriebe
im Verarbeitenden Gewerbe Schleswig-Holstein nach Wirtschaftszweigen
Juli 2011 [vorläufige Ergebnisse]**

WZ 2008	Bezeichnung	Betriebe		Beschäftigte		Geleistete Arbeitsstunden		Bruttoentgelte	
		Juli			Veränderung zum Vor- jahres- monat in %	Juli 2011	Veränderung zum Vor- jahres- monat in %	Juli 2011	Veränderung zum Vor- jahres- monat in %
		2011	2010	2011					
		Anzahl			1 000 Std.	1 000 Euro	1 000 Euro	1 000 Euro	
26.5	H. v. Mess-, Kontroll-, Navigations- u. ä. Instrumenten und Vorrichtungen; H. v. Uhren	13	13	3 546					3,6
26.51	H. v. Mess-, Kontroll-, Navigations- u. ä. Instrumenten und Vorrichtungen	13	13	3 546	3,6	426	4,2	14 695	9,1
26.7	H. v. optischen und fotografischen Instrumenten und Geräten	4	3	585	19,1	83	16,9	2 360	28,7
27	H. v. elektrischen Ausrüstungen	27	26	3 466	6,1	458	2,4	11 589	11,1
27.1	H. v. Elektromotoren, Generatoren, Transformatoren, Elektrizitätsverteilungs- und -schalteinrichtungen	13	12	1 646	6,3	206	- 0,2	5 923	18,7
27.11	H. v. Elektromotoren, Generatoren und Transformatoren	6	6	724	- 1,4	81	- 19,6	2 318	5,1
27.12	H. v. Elektrizitätsverteilungs- und -schalteinrichtungen	7	6	922	13,1	125	18,6	3 605	29,5
27.4	H. v. elektrischen Lampen und Leuchten	3	4	312	- 11,1	46	- 12,6	823	- 6,4
27.9	H. v. sonstigen elektrischen Ausrüstungen und Geräten a. n. g.	7	6	1 223	12,0	170	13,2	3 943	8,5
28	Maschinenbau	77	79	17 151	0,7	2 198	- 3,6	66 587	2,0
28.1	H. v. nicht wirtschaftszweigspezifischen Maschinen	26	28	7 682	- 4,4	934	- 10,3	30 521	- 3,2
28.11	H. v. Verbrennungsmotoren und Turbinen (ohne Motoren für Luft- und Straßenfahrzeuge)	2	3
28.13	H. v. Pumpen und Kompressoren a. n. g.	9	10	2 299	- 13,8	264	- 25,5	7 948	- 13,1
28.15	H. v. Lagern, Getrieben, Zahnradern und Antriebselementen	7	7	1 128	5,1	137	4,2	4 108	7,6
28.2	H. v. sonstigen nicht wirtschaftszweigspezifischen Maschinen	23	22	4 723	3,8	681	1,1	18 341	1,6
28.22	H. v. Hebezeugen und Fördermitteln	7	8	1 744	- 1,8	257	- 3,9	7 260	- 1,0
28.29	H. v. sonstigen nicht wirtschaftszweigspezifischen Maschinen a. n. g.	12	10	2 638	10,9	379	7,9	10 061	6,8
28.4	H. v. Werkzeugmaschinen	5	5
28.9	H. v. Maschinen für sonstige bestimmte Wirtschaftszweige	22	23	3 601	4,7	428	0,3	14 028	11,7
28.93	H. v. Maschinen für die Nahrungs- und Genussmittelerzeugung und die Tabakverarbeitung	8	8	1 202	- 2,2	139	- 12,9	5 154	1,0
28.99	H. v. Maschinen für sonstige bestimmte Wirtschaftszweige a. n. g.	6	7	1 378	14,7	177	17,3	4 853	35,7
29	H. v. Kraftwagen und Kraftwagenteilen	8	8	3 550	- 0,4	450	- 3,9	13 114	1,0
29.2	H. v. Karosserien, Aufbauten und Anhängern	4	4	1 271	- 0,9	182	- 3,0	4 124	2,8
29.3	H. v. Teilen und Zubehör für Kraftwagen	4	4	2 279	- 0,0	268	- 4,5	8 990	0,2
30	Sonstiger Fahrzeugbau	14	8	5 764	28,9	725	18,0	20 067	27,9
30.1	Schiff- und Bootsbau	8	3	3 943	.	511	.	13 316	.
31	H. v. Möbeln	7	5	866	8,9	104	8,5	2 126	7,7
32	H. v. sonstigen Waren	21	21	7 228	1,0	963	1,5	26 520	7,5
32.5	H. v. medizinischen und zahnmedizinischen Apparaten und Materialien	15	15	6 240	0,6	816	0,7	23 206	7,8

**Noch: 5. Betriebe, Beschäftigte, geleistete Arbeitsstunden und Bruttoentgelte der Betriebe
im Verarbeitenden Gewerbe Schleswig-Holstein nach Wirtschaftszweigen
Juli 2011 [vorläufige Ergebnisse]**

WZ 2008	Bezeichnung	Betriebe		Beschäftigte		Geleistete Arbeitsstunden		Bruttoentgelte	
		Juli			Verän- derung zum Vor- jahres- monat in %	Juli 2011	Verän- derung zum Vor- jahres- monat in %	Juli 2011	Verän- derung zum Vor- jahres- monat in %
		2011	2010	2011					
		Anzahl			1 000 Std.	1 000 Euro			
33	Reparatur und Installation von Maschinen und Ausrüstungen	27	28	3 845			- 13,7	540	- 15,0
33.1	Reparatur von Metallerzeugnissen, Maschinen und Ausrüstungen	16	18	2 705	- 20,4	381	- 20,1	9 237	- 15,0
33.12	Reparatur von Maschinen	6	7	1 504	- 5,3	246	- 2,7	6 037	9,5
33.15	Reparatur und Instandhaltung von Schiffen, Booten und Yachten	4	6	308	- 71,8	33	- 75,8	687	- 80,1
33.2	Installation von Maschinen und Ausrüstungen a. n. g.	11	10	1 140	7,9	159	0,4	4 589	16,4
	Verarbeitendes Gewerbe insgesamt¹	526	524	98 518	0,8	12 773	- 1,9	335 281	3,5
A	Vorleistungsgüterproduzent	196	197	28 035	0,3	3 694	- 1,3	90 784	3,7
B	Investitionsgüterproduzent	166	165	42 178	1,4	5 411	- 1,8	158 348	4,4
GG	Gebrauchsgüterproduzent	15	12	1 975	8,1	251	9,0	6 291	12,7
VG	Verbrauchsgüterproduzent	145	146	25 456	- 0,0	3 288	- 3,5	75 599	0,4
EN	Energie	4	4	874	- 0,3	129	- 1,9	4 259	9,3

¹einschließlich Bergbau und Gewinnung von Steinen und Erden

**6. Umsatz der Betriebe im Verarbeitenden Gewerbe Schleswig-Holstein nach Wirtschaftszweigen
Juli 2011 [vorläufige Ergebnisse]**

WZ 2008	Bezeichnung	Umsatz						
		insgesamt		darunter Auslandsumsatz				
				insgesamt			darunter Eurozone	
		Juli 2011	Verän- derung zum Vor- jahres- monat in %	Juli 2011		Verän- derung zum Vor- jahres- monat in %	Juli 2011	Verän- derung zum Vor- jahres- monat in %
1 000 Euro		1 000 Euro	Export- quote in %	Verän- derung zum Vor- jahres- monat in %	1 000 Euro			
B	Bergbau und Gewinnung von Steinen und Erden
06	Gewinnung von Erdöl und Erdgas
08	Gewinnung von Steinen und Erden, sonstiger Bergbau
C	Verarbeitendes Gewerbe	2 582 589	7,8	1 108 023	42,9	15,2	513 012	39,3
10	H. v. Nahrungs- und Futtermitteln	385 485	4,1	83 514	21,7	- 0,2	46 533	- 16,3
10.1	Schlachten und Fleischverarbeitung	103 337	5,0	17 859	17,3	42,5	7 210	- 34,0
10.11	Schlachten (ohne Schlachten von Geflügel)	23 966	17,7
10.13	Fleischverarbeitung	79 371	1,7
10.2	Fischverarbeitung	19 332	- 13,3	2 540	13,1	- 11,3	.	.
10.5	Milchverarbeitung	65 052	11,4	18 821	28,9	5,2	14 907	7,2
10.51	Milchverarbeitung (ohne H. v. Speiseeis)	65 052	11,4	18 821	28,9	5,2	14 907	7,2
10.7	H. v. Back- und Teigwaren	37 958	8,8
10.8	H. v. sonstigen Nahrungsmitteln	77 839	- 9,5	19 325	24,8	- 30,5	9 111	- 41,1
10.82	H. v. Süßwaren (ohne Dauerbackwaren)	20 928	- 9,6	5 902	28,2	- 36,8	3 345	- 51,6
10.9	H. v. Futtermitteln	31 335	24,4	6 803	21,7	28,4	.	.
10.91	H. v. Futtermitteln für Nutztiere
11	Getränkeherstellung	32 669	- 5,1	1 271	3,9	- 14,8	.	.
11.07	H. v. Erfrischungsgetränken; Gewinnung natürlicher Mineralwässer	23 057	0,3
12	Tabakverarbeitung
13	H. v. Textilien	10 543	18,6	3 345	31,7	18,0	2 637	24,6
13.9	H. v. sonstigen Textilwaren
13.92	H. v. konfektionierten Textilwaren (ohne Bekleidung)	4 583	80,5	613	13,4	.	.	.
14	H. v. Bekleidung
16	H. v. Holz-, Flecht-, Korb- und Korkwaren (ohne Möbel)	11 857	2,1	4 132	34,9	21,2	2 411	20,4
16.2	H. v. sonstigen Holz-, Korb-, Flecht- und Korbwaren (ohne Möbel)
17	H. v. Papier, Pappe und Waren daraus	90 143	3,5	35 794	39,7	1,8	19 020	1,0
17.1	H. v. Holz- und Zellstoff, Papier, Karton und Pappe	43 158	- 0,7	24 598	57,0	- 3,3	13 779	- 7,4
17.12	H. v. Papier, Karton und Pappe	43 158	- 0,7	24 598	57,0	- 3,3	13 779	- 7,4
17.2	H. v. Waren aus Papier, Karton und Pappe	46 985	7,7	11 195	23,8	15,0	5 242	32,3
17.21	H. v. Wellpapier und -pappe sowie von Verpackungsmitteln aus Papier, Karton und Pappe	30 334	9,2	6 527	21,5	17,1	2 072	70,5
18	H. v. Druckerzeugnissen; Vervielfältigung von bespielten Ton-, Bild- und Datenträgern	62 567	- 6,1	10 987	17,6	- 13,2	5 397	- 11,0
18.1	H. v. Druckerzeugnissen	62 567	- 6,1	10 987	17,6	- 13,2	5 397	- 11,0
18.12	Drucken a. n. g.	51 271	- 8,9	10 987	21,4	- 13,2	5 397	- 11,0

Noch: **6. Umsatz der Betriebe im Verarbeitenden Gewerbe Schleswig-Holstein nach Wirtschaftszweigen**
Juli 2011 [vorläufige Ergebnisse]

WZ 2008	Bezeichnung	Umsatz						
		insgesamt		darunter Auslandsumsatz				
				insgesamt		darunter Eurozone		
		Juli 2011	Verän- derung zum Vor- jahres- monat in %	Juli 2011		Verän- derung zum Vor- jahres- monat in %	Juli 2011	Verän- derung zum Vor- jahres- monat in %
1 000 Euro		1 000 Euro	Export- quote in %		1 000 Euro			
18.14	Binden von Druckerzeugnissen und damit verbundene Dienstleistungen
19	Kokerei und Mineralölverarbeitung
20	H. v. chemischen Erzeugnissen	197 522	9,6	112 415	56,9	7,0	49 475	1,8
20.1	H. v. chemischen Grundstoffen, Düngemitteln und Stickstoffverbindungen, Kunststoffen in Primärformen und synthetischem Kautschuk in Primärformen	131 667	16,3	79 770	60,6	13,5	35 915	5,9
20.12	H. v. Farbstoffen und Pigmenten	16 283	0,6	6 875	42,2	- 20,9	4 083	- 19,8
20.16	H. v. Kunststoffen in Primärformen	12 712	0,4
20.2	H. v. Schädlingsbekämpfungsmitteln, Pflanzenschutz- und Desinfektionsmitteln	17 083	- 0,4
20.3	H. v. Anstrichmitteln, Druckfarben und Kittungen	14 671	0,1	6 839	46,6	- 4,7	3 128	- 9,1
20.5	H. v. sonstigen chemischen Erzeugnissen	28 467	5,3	16 222	57,0	- 2,8	7 061	3,8
20.59	H. v. sonstigen chemischen Erzeugnissen a. n. g.
21	H. v. pharmazeutischen Erzeugnissen	185 891	9,6	84 512	45,5	16,7	39 072	22,9
21.2	H. v. pharmazeutischen Spezialitäten und sonstigen pharmazeutischen Erzeugnissen
22	H. v. Gummi- und Kunststoffwaren	98 454	- 4,8	42 446	43,1	- 8,4	20 926	- 2,1
22.1	H. v. Gummiwaren	21 397	7,0	8 408	39,3	0,2	5 803	- 0,2
22.19	H. v. Kunststoffwaren
22.2	H. v. Kunststoffwaren	77 057	- 7,6	34 038	44,2	- 10,3	15 123	- 2,8
22.22	H. v. Verpackungsmitteln aus Kunststoffen	11 223	7,2
22.29	H. v. sonstigen Kunststoffwaren	56 147	5,0	30 611	54,5	13,9	12 177	17,4
23	H. v. Glas und Glaswaren, Keramik, Verarbeitung von Steinen und Erden	48 850	- 5,8	14 872	30,4	- 16,2	8 074	- 13,8
23.1	H. v. Glas und Glaswaren	15 850	- 7,5	5 659	35,7	- 11,7	3 402	- 2,8
23.6	H. v. Erzeugnissen aus Beton, Zement und Gips	16 373	- 2,2	4 643	28,4	- 12,8	.	.
24	Metallerzeugung und -bearbeitung	7 321	- 42,9	2 472	33,8	- 39,4	.	.
24.5	Gießereien
25	H. v. Metallerzeugnissen	67 032	- 9,9	22 164	33,1	- 17,3	10 510	3,3
25.1	Stahl- und Leichtmetallbau	7 883	14,2
25.4	H. v. Waffen und Munition	14 008	- 38,3	9 013	64,3	- 24,2	4 213	6,3
25.6	Oberflächenveredlung und Wärmebehandlung; Mechanik a. n. g.	8 307	22,7	545	6,6	- 22,3	462	.
25.61	Oberflächenveredlung und Wärmebehandlung	3 843	- 0,9	407	10,6	- 28,4	407	.
25.62	Mechanik a. n. g.	4 464	54,3	138	3,1	3,9	55	.
25.9	H. v. sonstigen Metallwaren	25 545	3,5	7 139	27,9	- 3,0	3 924	27,9
25.99	H. v. sonstigen Metallwaren a. n. g.	12 737	17,9	3 828	30,1	20,2	.	.
26	H. v. Datenverarbeitungsgeräten, elektronischen und optischen Erzeugnissen	94 782	5,1	62 121	65,5	13,2	19 375	22,3
26.1	H. v. elektronischen Bauelementen und Leiterplatten	15 120	23,0	7 554	50,0	38,3	243	.

Noch: **6. Umsatz der Betriebe im Verarbeitenden Gewerbe Schleswig-Holstein nach Wirtschaftszweigen**
Juli 2011 [vorläufige Ergebnisse]

WZ 2008	Bezeichnung	Umsatz						
		insgesamt		darunter Auslandsumsatz				
				insgesamt			darunter Eurozone	
		Juli 2011	Verän- derung zum Vor- jahres- monat in %	Juli 2011		Verän- derung zum Vor- jahres- monat in %	Juli 2011	Verän- derung zum Vor- jahres- monat in %
1 000 Euro		1 000 Euro	Export- quote in %		1 000 Euro			
26.5	H. v. Mess-, Kontroll-, Navigations- u. ä. Instrumenten und Vorrichtungen; H. v. Uhren	62 572	5,6	39 394	63,0	3,8	12 559	- 0,0
26.51	H. v. Mess-, Kontroll-, Navigations- u. ä. Instrumenten und Vorrichtungen	62 572	5,6	39 394	63,0	3,8	12 559	- 0,0
26.7	H. v. optischen und fotografischen Instrumenten und Geräten	12 164	34,2	11 533	94,8	.	3 374	.
27	H. v. Elektromotoren, Generatoren, Transformatoren, Elektrizitätsverteilungs- und -schalteinrichtungen	56 231	- 9,6	23 714	42,2	- 9,3	8 879	29,8
27.1	H. v. Elektromotoren, Generatoren, Transformatoren, Elektrizitätsverteilungs- und -schalteinrichtungen	32 781	- 10,0	15 682	47,8	- 7,7	5 038	40,2
27.11	H. v. Elektromotoren, Generatoren und Transformatoren	11 270	- 37,0
27.12	H. v. Elektrizitätsverteilungs- und -schalteinrichtungen	21 511	16,1
27.4	H. v. elektrischen Lampen und Leuchten	3 472	- 8,8
27.9	H. v. sonstigen elektrischen Ausrüstungen und Geräten a. n. g.	16 246	- 4,0	5 325	32,8	- 4,8	2 296	42,6
28	H. v. nicht wirtschaftszweigspezifischen Maschinen	492 661	38,9	339 039	68,8	50,6	150 567	97,8
28.1	H. v. nicht wirtschaftszweigspezifischen Maschinen	320 779	56,0	231 169	72,1	79,8	118 749	145,9
28.11	H. v. Verbrennungsmotoren und Turbinen (ohne Motoren für Luft- und Straßenfahrzeuge)
28.13	H. v. Pumpen und Kompressoren a. n. g.	56 076	- 4,1	37 146	66,2	- 3,8	21 204	- 3,6
28.15	H. v. sonstigen nicht wirtschaftszweigspezifischen Maschinen	35 406	9,9
28.2	H. v. sonstigen nicht wirtschaftszweigspezifischen Maschinen	81 128	10,8	52 546	64,8	2,4	20 040	8,5
28.22	H. v. Hebezeugen und Fördermitteln	40 623	0,6
28.29	H. v. sonstigen nicht wirtschaftszweigspezifischen Maschinen a. n. g.	35 832	18,7	22 755	63,5	14,1	6 161	- 16,4
28.4	H. v. Werkzeugmaschinen
28.9	H. v. Maschinen für sonstige bestimmte Wirtschaftszweige	74 988	17,4	43 110	57,5	19,5	7 413	25,0
28.93	H. v. Maschinen für die Nahrungs- und Genussmittel-erzeugung und die Tabakverarbeitung	21 554	16,4	6 164	28,6	49,1	863	- 15,9
28.99	H. v. Maschinen für sonstige bestimmte Wirtschaftszweige a. n. g.	23 125	42,8	10 942	47,3	82,8	3 079	.
29	H. v. Kraftwagen und Kraftwagenteilen	37 914	6,6	14 546	38,4	22,8	10 282	30,5
29.2	H. v. Karosserien, Aufbauten und Anhängern	13 544	16,3
29.3	H. v. Teilen und Zubehör für Kraftwagen	24 370	1,8
30	Sonstiger Fahrzeugbau	185 189	38,0	80 474	43,5	- 20,2	.	.
30.1	Schiff- und Bootsbau	155 878	39,8
31	H. v. Möbeln	8 334	- 9,5	1 035	12,4	- 51,7	.	.
32	H. v. sonstigen Waren	158 571	13,1	91 925	58,0	26,6	28 627	18,7
32.5	H. v. medizinischen und zahnmedizinischen Apparaten und Materialien	143 428	15,9	86 600	60,4	26,5	27 589	20,0

Noch: **6. Umsatz der Betriebe im Verarbeitenden Gewerbe Schleswig-Holstein nach Wirtschaftszweigen**
Juli 2011 [vorläufige Ergebnisse]

WZ 2008	Bezeichnung	Umsatz						
		insgesamt		darunter Auslandsumsatz				
				insgesamt		darunter Eurozone		
		Juli 2011	Verän- derung zum Vor- jahres- monat in %	Juli 2011		Verän- derung zum Vor- jahres- monat in %	Juli 2011	Verän- derung zum Vor- jahres- monat in %
1 000 Euro		1 000 Euro	Export- quote in %		1 000 Euro			
33	Reparatur und Installation von Maschinen und Ausrüstungen	72 511	- 51,0	5 948	8,2	- 20,7	3 659	19,9
33.1	Reparatur von Metallerzeugnissen, Maschinen und Ausrüstungen	54 025	- 58,2	1 485	2,7	- 26,8	.	.
33.12	Reparatur von Maschinen	45 687	92,1	1 474	3,2	- 20,5	.	.
33.15	Reparatur und Instandhaltung von Schiffen, Booten und Yachten	1 181	.	-	-	.	-	.
33.2	Installation von Maschinen und Ausrüstungen a. n. g.	18 486	- 1,3	4 462	24,1	- 18,4	.	.
	Verarbeitendes Gewerbe insgesamt¹	2 625 989	8,3	1 108 236	42,2	15,2	513 225	39,2
A	Vorleistungsgüterproduzent	629 468	2,3	277 283	44,1	0,4	126 326	1,6
B	Investitionsgüterproduzent	1 019 819	14,4	577 990	56,7	23,8	276 348	111,6
GG	Gebrauchsgüterproduzent	24 240	4,3
VG	Verbrauchsgüterproduzent	652 392	1,6	172 408	26,4	2,1	88 347	- 6,1
EN	Energie	300 070	18,7

¹einschließlich Bergbau und Gewinnung von Steinen und Erden

**7. Beschäftigte und Umsatz der fachlichen Betriebsteile im Verarbeitenden Gewerbe
Schleswig-Holstein nach Wirtschaftszweigen Juli 2011 [vorläufige Ergebnisse]**

WZ 2008	Bezeichnung	Fachliche Betriebsteile		Beschäftigte		Umsatz aus Eigenerzeugung						
						insgesamt		darunter Auslandsumsatz				
		Juli			Veränderung zum Vor- jahres- monat in %	Juli 2011	Veränderung zum Vor- jahres- monat in %	insgesamt		darunter Eurozone		
		2011	2010	2011				Juli 2011	Veränderung zum Vor- jahres- monat in %	1 000 Euro	Export- quote in %	Juli 2011
Anzahl			1 000 Euro	1 000 Euro	Export- quote in %	1 000 Euro	Veränderung zum Vor- jahres- monat in %	1 000 Euro	Veränderung zum Vor- jahres- monat in %			
B	Bergbau und Gewinnung von Steinen und Erden	4								4	236	0,9
06	Gewinnung von Erdöl und Erdgas	1	1
08	Gewinnung von Steinen und Erden, sonstiger Bergbau	3	3
C	Verarbeitendes Gewerbe	761	764	95 552	0,9	2 370 066	8,7	1 026 178	43,3	16,7	463 916	44,6
10	H. v. Nahrungs- und Futtermitteln	136	134	14 261	3,6	349 869	9,6	79 521	22,7	3,8	43 074	- 12,8
10.1	Schlachten und Fleischverarbeitung	20	23	2 404	2,6	82 530	11,9	17 181	20,8	43,8	6 544	- 36,9
10.11	Schlachten (ohne Schlachten von Geflügel)	7	8	429	- 1,4	28 191	17,1	6 983	24,8	.	.	.
10.13	Fleischverarbeitung	13	15	1 975	3,5	54 339	9,3	10 198	18,8	.	.	.
10.2	Fischverarbeitung	7	7	888	- 1,2	21 486	2,2	2 567	11,9	- 7,3	.	.
10.3	Obst- und Gemüseverarbeitung	12	10	1 206	13,8	14 229	- 2,3	1 317	9,3	- 8,1	1 317	- 8,1
10.39	Sonstige Verarbeitung von Obst und Gemüse	8	7	1 035	7,7	12 991	- 2,4
10.5	Milchverarbeitung	11	11	866	4,3	68 941	12,1	21 028	30,5	5,7	15 578	9,2
10.51	Milchverarbeitung (ohne H. v. Speiseeis)	10	10
10.7	H. v. Back- und Teigwaren	34	32	3 554	2,9	38 064	13,6
10.71	H. v. Backwaren (ohne Dauerbackwaren)	30	28	3 303	3,5	35 213	9,4
10.8	H. v. sonstigen Nahrungsmitteln	36	35	3 874	3,1	73 376	0,3	17 585	24,0	- 25,6	8 339	- 33,3
10.82	H. v. Süßwaren (ohne Dauerbackwaren)	14	14	1 932	2,2	24 573	- 8,4	7 317	29,8	- 32,3	4 774	- 43,0
10.89	H. v. sonstigen Nahrungsmitteln a. n. g.	13	12	882	8,5	18 226	5,8	6 116	33,6	- 21,4	2 173	- 14,9
10.9	H. v. Futtermitteln	11	11	657	8,4	29 678	36,1	6 105	20,6	33,8	.	.
10.91	H. v. Futtermitteln für Nutztiere	7	7	.	.	29 168	37,5
10.92	H. v. Futtermitteln für sonstige Tiere	4	4	.	.	510	- 13,9
11	Getränkeherstellung	12	11	891	- 1,8	31 976	- 4,9	987	3,1	- 10,3	.	.
11.07	H. v. Erfrischungsgetränken; Gewinnung natürlicher Mineralwässer	8	7	536	- 0,9	22 681	0,3
12	Tabakverarbeitung	1	1
13	H. v. Textilien	11	11	753	- 2,7	8 433	1,1	3 113	36,9	10,3	2 353	13,9
13.9	H. v. sonstigen Textilwaren	9	9
13.92	H. v. konfektionierten Textilwaren (ohne Bekleidung)	4	4	215	- 2,7	1 950	39,5	255	13,1	.	255	.
14	H. v. Bekleidung	2	2

**Noch: 7. Beschäftigte und Umsatz der fachlichen Betriebsteile im Verarbeitenden Gewerbe
Schleswig-Holstein nach Wirtschaftszweigen Juli 2011 [vorläufige Ergebnisse]**

WZ 2008	Bezeichnung	Fachliche Betriebsteile		Beschäftigte		Umsatz aus Eigenerzeugung						
						insgesamt		darunter Auslandsumsatz				
		insgesamt		darunter Eurozone								
		Juli		Veränderung zum Vor- jahres- monat in %	Juli 2011	Veränderung zum Vor- jahres- monat in %	Juli 2011		Veränderung zum Vor- jahres- monat in %	Juli 2011	Veränderung zum Vor- jahres- monat in %	
2011	2010	2011	1 000 Euro		1 000 Euro		Export- quote in %	1 000 Euro				
Anzahl												
16	H. v. Holz-, Flecht-, Korb- und Korkwaren (ohne Möbel)	9	10	674	4,3	12 835	5,6	4 123	32,1	20,8	2 401	18,2
16.2	H. v. sonstigen Holz-, Kork-, Flecht- und Korbwaren (ohne Möbel)	7	8
16.23	H. v. sonstigen Konstruktionsteilen, Fertigbauteilen, Ausbauelementen und Fertigteilbauten aus Holz	5	5	284	29,1	2 480	8,4	-	-	.	-	.
17	H. v. Papier, Pappe und Waren daraus	20	20	3 859	1,9	86 168	1,7	34 559	40,1	-0,4	18 262	-2,2
17.1	H. v. Holz- und Zellstoff, Papier, Karton und Pappe	5	5	1 098	-2,1	43 062	-0,8	24 598	57,1	-3,3	13 779	-7,4
17.12	H. v. Papier, Karton und Pappe	5	5	1 098	-2,1	43 062	-0,8	24 598	57,1	-3,3	13 779	-7,4
17.2	H. v. Waren aus Papier, Karton und Pappe	15	15	2 761	3,6	43 107	4,2	9 961	23,1	7,4	4 483	17,9
17.21	H. v. Wellpapier und -pappe sowie von Verpackungsmitteln aus Papier, Karton und Pappe	8	8	1 282	2,4	28 846	7,4	5 870	20,4	13,2	1 625	33,8
18	H. v. Druckerzeugnissen; Vervielfältigung von bespielten Ton-, Bild- und Datenträgern	29	33	3 834	-11,5	61 215	-5,8	11 434	18,7	-11,4	5 844	-3,6
18.1	H. v. Druckerzeugnissen	29	33	3 834	-11,5	61 215	-5,8	11 434	18,7	-11,4	5 844	-3,6
18.12	Drucken a. n. g.	20	23	3 117	-11,9	51 305	-8,6	11 434	22,3	-11,4	5 844	-3,6
18.14	Binden von Druckerzeugnissen und damit verbundene Dienstleistungen	3	4	-	-	.	-	.
19	Kokerei und Mineralölverarbeitung	4	4	698	1,3
20	H. v. chemischen Erzeugnissen	60	59	4 991	1,3	221 927	10,8	106 688	48,1	6,2	46 562	-1,0
20.1	H. v. chemischen Grundstoffen, Düngemitteln und Stickstoffverbindungen, Kunststoffen in Primärformen und synthetischem Kautschuk in Primärformen	28	27	2 578	2,7	159 357	16,3	73 152	45,9	13,2	32 253	1,5
20.12	H. v. Farbstoffen und Pigmenten	4	4	544	4,2	15 666	2,1	6 303	40,2	-20,4	3 521	-18,9
20.14	H. v. sonstigen organischen Grundstoffen und Chemikalien	8	7	868	6,4	79 991	12,1	28 038	35,1	-0,2	15 361	-1,9
20.16	H. v. Kunststoffen in Primärformen	5	5	491	-4,1	19 719	-3,8	12 027	61,0	-6,3	5 279	1,0
20.3	H. v. Anstrichmitteln, Druckfarben und Kittens	5	5	392	0,8	10 655	6,5	5 768	54,1	-0,0	2 815	1,1
20.4	H. v. Seifen, Wasch-, Reinigungs- und Körperpflegemitteln sowie von Duftstoffen	8	8	288	-7,4	6 241	-26,9	3 017	48,3	-30,2	2 230	-23,4

Noch: **7. Beschäftigte und Umsatz der fachlichen Betriebsteile im Verarbeitenden Gewerbe Schleswig-Holstein nach Wirtschaftszweigen Juli 2011 [vorläufige Ergebnisse]**

WZ 2008	Bezeichnung	Fachliche Betriebsteile		Beschäftigte		Umsatz aus Eigenerzeugung						
						insgesamt		darunter Auslandsumsatz				
		Juli		Veränderung zum Vor- jahres- monat in %	insgesamt			darunter Eurozone				
					2011	2010	2011	Juli 2011	Veränderung zum Vor- jahres- monat in %	Juli 2011	Veränderung zum Vor- jahres- monat in %	Juli 2011
Anzahl			1 000 Euro	1 000 Euro	Export- quote in %	1 000 Euro	1 000 Euro					
20.5	H. v. sonstigen chemischen Erzeugnissen	15	15	1 091	-1,4	33 845	3,5	19 283	57,0	-4,3	7 915	0,7
20.59	H. v. sonstigen chemischen Erzeugnissen a. n. g.	13	13
21	H. v. pharmazeutischen Erzeugnissen	15	15	5 196	1,1	163 687	1,6	63 601	38,9	8,1	18 255	1,3
21.2	H. v. pharmazeutischen Spezialitäten und sonstigen pharmazeutischen Erzeugnissen	14	14
22	H. v. Gummi- und Kunststoffwaren	54	57	5 412	3,3	85 075	2,7	36 624	43,0	6,3	18 042	3,2
22.1	H. v. Gummiwaren	11	12	1 366	9,5	15 573	5,2	6 586	42,3	-2,4	4 393	-10,3
22.19	H. v. sonstigen Gummiwaren	10	11
22.2	H. v. Kunststoffwaren	43	45	4 046	1,4	69 503	2,1	30 038	43,2	8,5	13 649	8,5
22.21	H. v. Platten, Folien, Schläuchen und Profilen aus Kunststoffen	8	9	360	15,0	3 251	18,6	1 210	37,2	15,7	802	0,3
22.22	H. v. Verpackungsmitteln aus Kunststoffen	6	6	455	-9,5	10 186	9,5
22.23	H. v. Baubedarfsartikeln aus Kunststoffen	6	6	654	1,4	6 516	-14,0
22.29	H. v. sonstigen Kunststoffwaren	23	24	2 577	1,9	49 548	2,3	26 491	53,5	12,0	10 701	15,9
23	H. v. Glas und Glaswaren, Keramik, Verarbeitung von Steinen und Erden	21	20	2 364	3,9	44 081	-4,3	13 298	30,2	-15,6	7 180	-12,1
23.1	H. v. Glas und Glaswaren	9	8	941	9,9	15 793	-7,2	5 652	35,8	-11,8	3 402	-2,8
23.19	Herstellung, Veredlung und Bearbeitung von sonstigem Glas einschließlich technischen Glaswaren	4	4	282	5,2	5 773	-19,2	3 522	61,0	.	1 579	.
23.6	H. v. Erzeugnissen aus Beton, Zement und Gips	7	7	671	2,9	14 267	5,1
23.9	H. v. Schleifkörpern und Schleifmitteln auf Unterlage sowie sonstigen Erzeugnissen aus nichtmetallischen Mineralien a. n. g.	4	4
24	Metallerzeugung und -bearbeitung	12	13	994	-0,2	8 964	-27,7	2 577	28,7	-36,6	.	.
24.5	Gießereien	8	8	819	7,6	6 700	40,5	2 363	35,3	60,7	.	.
25	H. v. Metallerzeugnissen	56	59	4 982	-4,3	57 385	-5,9	19 298	33,6	-2,8	8 479	5,8
25.1	Stahl- und Leichtmetallbau	13	12	811	10,9	6 967	-15,0
25.11	H. v. Metallkonstruktionen	8	7	607	10,4	5 894	-15,7
25.12	H. v. Ausbauelementen aus Metall	5	5	204	12,7	1 073	-11,3
25.4	H. v. Waffen und Munition	3	4

Noch: **7. Beschäftigte und Umsatz der fachlichen Betriebsteile im Verarbeitenden Gewerbe Schleswig-Holstein nach Wirtschaftszweigen Juli 2011 [vorläufige Ergebnisse]**

WZ 2008	Bezeichnung	Fachliche Betriebsteile		Beschäftigte		Umsatz aus Eigenerzeugung						
						insgesamt		darunter Auslandsumsatz				
		Juli		Veränderung zum Vor- jahres- monat in %	Juli 2011	Veränderung zum Vor- jahres- monat in %	insgesamt		darunter Eurozone			
		2011	2010				2011	Juli 2011	Veränderung zum Vor- jahres- monat in %	Juli 2011	Veränderung zum Vor- jahres- monat in %	
Anzahl			1 000 Euro	1 000 Euro	Export- quote in %	1 000 Euro	Veränderung zum Vor- jahres- monat in %	1 000 Euro	Veränderung zum Vor- jahres- monat in %			
25.5	H. v. Schmiede-, Press-, Zieh- und Stanzteilen, gewalzten Ringen und pulvermetallurgischen Erzeugnissen	4	6	317	- 15,5	5 316	5,0
25.6	Oberflächenveredlung und Wärmebehandlung; Mechanik a. n. g.	11	8	990	32,5	7 695	26,6	519	6,7	- 25,3	.	.
25.61	Oberflächenveredlung und Wärmebehandlung	4	4	415	2,2	3 570	- 0,0	407	11,4	.	.	.
25.62	Mechanik a. n. g.	7	4	575	68,6	4 125	64,6	112	2,7	.	.	.
25.7	H. v. Schneidwaren, Werkzeugen, Schlössern und Beschlägen aus unedlen Metallen	8	9	830	- 16,7	8 094	3,7	3 443	42,5	- 0,7	871	10,9
25.9	H. v. sonstigen Metallwaren	15	17	1 269	- 7,2	16 839	- 2,4	2 715	16,1	- 24,3	1 551	- 16,8
25.93	H. v. Drahtwaren, Ketten und Federn	3	4	268	0,8	1 575	- 6,6	831	52,8	- 11,5	439	- 45,3
25.99	H. v. sonstigen Metallwaren a. n. g.	9	9	579	- 14,0	6 242	15,1	802	12,8	21,8	.	.
26	H. v. Datenverarbeitungsgeräten, elektronischen und optischen Erzeugnissen	36	35	4 739	4,3	78 522	11,8	52 811	67,3	18,6	16 842	19,5
26.1	H. v. elektronischen Bauelementen und Leiterplatten	6	6	936	13,5	14 876	21,8	7 391	49,7	36,4	243	33,5
26.3	H. v. Geräten und Einrichtungen der Telekommunikationstechnik	4	4
26.5	H. v. Mess-, Kontroll-, Navigations- u. ä. Instrumenten und Vorrichtungen; H. v. Uhren	20	19	2 531	5,8	43 966	15,7	28 354	64,5	7,2	9 047	- 13,8
26.51	H. v. Mess-, Kontroll-, Navigations- u. ä. Instrumenten und Vorrichtungen	20	19	2 531	5,8	43 966	15,7	28 354	64,5	7,2	9 047	- 13,8
26.7	H. v. optischen und fotografischen Instrumenten und Geräten	4	3	581	24,9	11 997	37,1	11 404	95,1	.	3 371	.
27	H. v. elektrischen Ausrüstungen	43	39	3 556	4,6	54 002	- 10,5	24 382	45,1	- 5,1	9 531	27,5
27.1	H. v. Elektromotoren, Generatoren, Transformatoren, Elektrizitätsverteilungs- und -schalteinrichtungen	20	17	1 674	- 0,2	29 544	- 11,3	16 252	55,0	- 0,9	5 456	32,2
27.11	H. v. Elektromotoren, Generatoren und Transformatoren	10	8	692	- 1,4	12 593	- 31,1	8 696	69,1	- 36,9	4 855	41,2
27.12	H. v. Elektrizitätsverteilungs- und -schalteinrichtungen	10	9	982	0,6	16 950	12,7	7 555	44,6	186,8	601	- 12,7
27.3	H. v. Kabeln und elektrischem Installationsmaterial	5	4	270	22,7	3 383	0,1	1 195	35,3	.	794	.
27.4	H. v. elektrischen Lampen und Leuchten	5	6

**Noch: 7. Beschäftigte und Umsatz der fachlichen Betriebsteile im Verarbeitenden Gewerbe
Schleswig-Holstein nach Wirtschaftszweigen Juli 2011 [vorläufige Ergebnisse]**

WZ 2008	Bezeichnung	Fachliche Betriebsteile		Beschäftigte		Umsatz aus Eigenerzeugung						
						insgesamt		darunter Auslandsumsatz				
		Anzahl		Veränderung zum Vor- jahres- monat in %	insgesamt			darunter Eurozone				
					2011	2010	2011	Juli 2011	Veränderung zum Vor- jahres- monat in %	Juli 2011	Veränderung zum Vor- jahres- monat in %	Juli 2011
27.9	H. v. sonstigen elektrischen Aus- rüstungen und Geräten a. n. g.	11	10	1 311	9,5	17 577	- 10,2	5 616	31,9	- 15,7	2 638	22,4
28	Maschinenbau	110	109	16 830	1,0	427 707	48,9	292 476	68,4	64,1	132 034	132,2
28.1	H. v. nicht wirtschaftszweig- spezifischen Maschinen	36	37	7 181	- 3,8	263 563	84,7	189 869	72,0	125,4	101 751	248,1
28.11	H. v. Verbrennungsmotoren und Turbinen (ohne Motoren für Luft- und Straßenfahrzeuge)	2	3
28.13	H. v. Pumpen und Kompressoren a. n. g.	14	15	2 284	- 14,8	38 588	- 3,8	26 174	67,8	- 2,8	12 194	7,8
28.14	H. v. Armaturen a. n. g.	10	9	1 309	9,1	23 987	14,0	15 447	64,4	21,7	4 766	38,2
28.2	H. v. sonstigen nicht wirtschafts- zweigspezifischen Maschinen	33	32	4 804	6,5	75 219	8,3	47 091	62,6	0,8	18 791	5,8
28.22	H. v. Hebezeugen und Fördermitteln	10	11	1 696	3,7	36 669	2,5	24 059	65,6	- 7,1	11 929	.
28.29	H. v. sonstigen nicht wirtschaftszweigspezifischen Maschinen a. n. g.	14	12	2 587	11,7	31 718	15,0	19 400	61,2	9,9	4 890	- 27,7
28.4	H. v. Werkzeugmaschinen	7	7
28.9	H. v. Maschinen für sonstige bestimmte Wirtschaftszweige	32	31	3 715	- 0,2	75 573	16,1	45 698	60,5	14,3	8 239	18,7
28.92	H. v. Bergwerks-, Bau- und Baustoffmaschinen	6	6	585	5,2	12 340	- 29,9	9 444	76,5	- 37,5	3 267	19,8
28.93	H. v. Maschinen für die Nahrungs- und Genussmittel- erzeugung und die Tabakverarbeitung	8	8	1 198	5,7	21 075	18,2	5 710	27,1	65,9	863	1,2
28.99	H. v. Maschinen für sonstige bestimmte Wirtschafts- zweige a. n. g.	14	14	1 498	- 5,8	23 744	27,8	13 795	58,1	28,7	3 741	18,2
29	H. v. Kraftwagen und Kraftwagenteilen	10	10	3 512	- 0,2	33 345	6,9	13 172	39,5	19,7	10 074	34,6
29.2	H. v. Karosserien, Aufbauten und Anhängern	5	5	1 178	- 0,8	12 335	37,1
29.3	H. v. Teilen und Zubehör für Kraftwagen	4	4
30	Sonstiger Fahrzeugbau	15	12	5 305	1,1	168 709	- 26,9	74 158	44,0	- 26,6	.	.
30.1	Schiff- und Bootsbau	9	6	3 762	2,6
30.11	Schiffbau (ohne Boots- und Yachtbau)	5	4	3 124
30.12	Boots- und Yachtbau	4	2	638
31	H. v. Möbeln	9	9	812	8,7	6 717	- 8,3	832	12,4	- 55,5	.	.
31.01	H. v. Büro- und Ladenmöbeln	3	4	112	- 0,9
32	H. v. sonstigen Waren	24	25	6 347	- 2,5	105 923	7,4	82 807	78,2	19,4	24 344	13,1
32.5	H. v. medizinischen und zahn- medizinischen Apparaten und Materialien	17	18	5 264	- 3,1	88 595	10,8	74 288	83,9	19,2	22 909	13,6

Noch: 7. Beschäftigte und Umsatz der fachlichen Betriebsteile im Verarbeitenden Gewerbe
Schleswig-Holstein nach Wirtschaftszweigen Juli 2011 [vorläufige Ergebnisse]

WZ 2008	Bezeichnung	Fachliche Betriebsteile		Beschäftigte		Umsatz aus Eigenerzeugung						
						insgesamt		darunter Auslandsumsatz				
		Anzahl		Veränderung zum Vor- jahres- monat in %	insgesamt			darunter Eurozone				
					2011	2010	2011	Juli 2011	Veränderung zum Vor- jahres- monat in %	Juli 2011	Veränderung zum Vor- jahres- monat in %	Juli 2011
33	Reparatur und Installation von Maschinen und Ausrüstungen	72	76	5 052	2,9	118 366	39,1	37 665	31,8	15,2	13 687	47,9
33.1	Reparatur von Metallerzeug- nissen, Maschinen und Ausrüstungen	49	51	3 615	6,3	72 603	41,0	31 949	44,0	26,0	11 458	64,9
33.12	Reparatur von Maschinen	19	24	1 589	- 8,8	41 073	18,7	18 685	45,5	- 1,9	.	.
33.13	Reparatur von elektronischen und optischen Geräten	8	7	457	49,8	10 428	26,7	7 146	68,5	.	3 039	.
33.14	Reparatur von elektrischen Ausrüstungen	6	5	190	5,6	1 095	- 11,5	-	-	.	-	.
33.15	Reparatur und Instandhaltung von Schiffen, Booten und Yachten	8	7	411	- 11,2	11 530	119,1
33.2	Installation von Maschinen und Ausrüstungen a. n. g.	23	25	1 437	- 4,8	45 763	36,2	5 716	12,5	- 22,1	2 229	- 3,5
	Verarbeitendes Gewerbe insgesamt¹	765	768	95 788	0,9	2 411 755	9,3	1 026 391	42,6	16,7	464 129	44,5
A	Vorleistungsgüterproduzent	274	275	27 507	2,6	613 261	5,1	254 747	41,5	3,1	114 102	0,3
B	Investitionsgüterproduzent	265	267	40 501	0,1	906 123	15,3	534 022	58,9	25,3	259 861	133,8
GG	Gebrauchsgüterproduzent	18	17	1 750	9,7	21 424	9,2
VG	Verbrauchsgüterproduzent	203	204	25 240	- 0,2	605 325	1,8	156 737	25,9	0,4	68 086	- 11,6
EN	Energie	5	5	790	0,6	265 621	18,8

¹ einschließlich Bergbau und Gewinnung von Steinen und Erden

8. Auftragseingang der fachlichen Betriebsteile in ausgewählten Bereichen des Verarbeitenden Gewerbes Schleswig-Holstein Juli 2011 [vorläufige Ergebnisse]

WZ 2008	Bezeichnung	Fachliche Betriebs- teile	Auftragseingang						
			insgesamt			darunter aus dem Ausland			
			Juli 2011		Verän- derung zum Vor- jahres- monat in %	insgesamt		darunter Eurozone	
			Anzahl	1 000 Euro		Juli 2011	Verän- derung zum Vor- jahres- monat in %	Juli 2011	Verän- derung zum Vor- jahres- monat in %
			1 000 Euro	Verän- derung zum Vor- jahres- monat in %	1 000 Euro	Verän- derung zum Vor- jahres- monat in %			
13	H. v. Textilien	10	
14	H. v. Bekleidung	2	
17	H. v. Papier, Pappe und Waren daraus	20	81 145	2,6	31 824	- 1,6	17 429	- 7,5	
20	H. v. chemischen Erzeugnissen	57	220 658	9,5	106 479	4,1	46 671	- 2,9	
20.1	H. v. chemischen Grundstoffen, Düngemitteln und Stickstoffverbindungen, Kunststoffen in Primärformen und synthetischem Kautschuk in Primärformen	26	157 818	14,8	72 940	9,8	32 511	- 1,1	
21	H. v. pharmazeutischen Erzeugnissen	15	164 958	0,5	63 391	2,0	19 735	5,3	
24	Metallerzeugung und -bearbeitung	11	9 273	- 27,1	2 789	- 32,1	.	.	
25	H. v. Metallerzeugnissen	54	62 987	1,4	20 899	2,1	7 582	- 32,4	
26	H. v. Datenverarbeitungsgeräten, elektronischen und optischen Erzeugnissen	35	78 478	2,2	51 525	6,2	17 452	2,5	
26.5	H. v. Mess-, Kontroll-, Navigations- u. ä. Instrumenten und Vorrichtungen; H. v. Uhren	19	43 237	9,7	26 769	5,1	10 361	0,9	
27	H. v. elektrischen Ausrüstungen	42	48 308	- 23,3	18 968	- 13,8	9 890	20,1	
27.1	H. v. Elektromotoren, Generatoren, Transformatoren, Elektrizitätsverteilungs- und -schalteinrichtungen	20	23 910	- 24,5	10 401	- 8,8	5 754	56,2	
28	Maschinenbau	106	397 629	33,9	238 407	32,1	104 462	40,0	
28.1	H. v. nicht wirtschaftszweigspezifischen Maschinen	36	224 813	54,2	134 017	46,5	70 460	58,6	
28.2	H. v. sonstigen nicht wirtschaftszweigspezifischen Maschinen	33	80 903	14,0	46 521	15,0	20 414	8,9	
28.9	H. v. Maschinen für sonstige bestimmte Wirtschaftszweige	28	76 734	10,8	45 014	12,6	10 898	21,2	
29	H. v. Kraftwagen und Kraftwagenteilen	9	37 719	- 55,1	15 038	- 64,5	10 942	- 71,0	
30	Sonstiger Fahrzeugbau	9	38 001	10,6	24 759	55,6	12 344	68,8	
30.1	Schiff- und Bootsbau	4	8 168	
	Zusammen	370	1 150 014	5,8	577 776	7,9	251 219	1,3	