

Statistische Berichte



Statistisches Amt
für Hamburg und Schleswig-Holstein

STATISTIKAMT NORD

E 1 1 - m 9/11

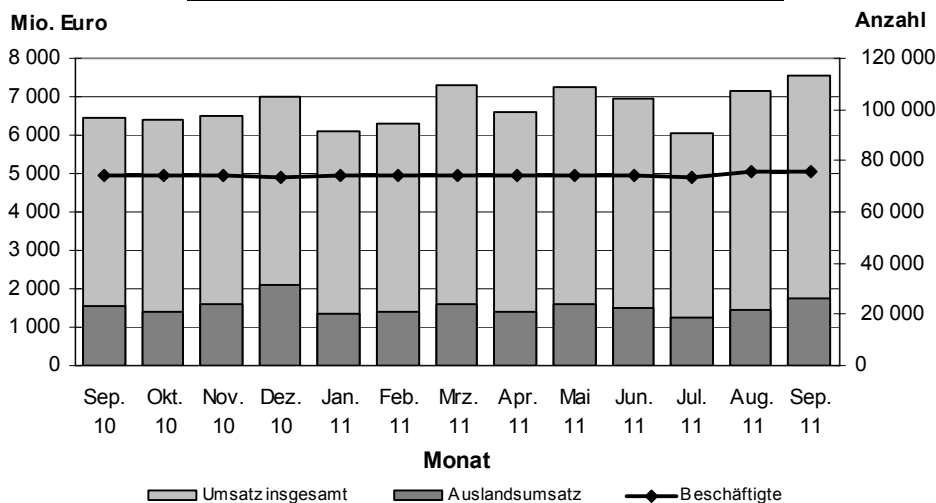
15. Dezember 2011

Verarbeitendes Gewerbe in Hamburg und Schleswig-Holstein September 2011

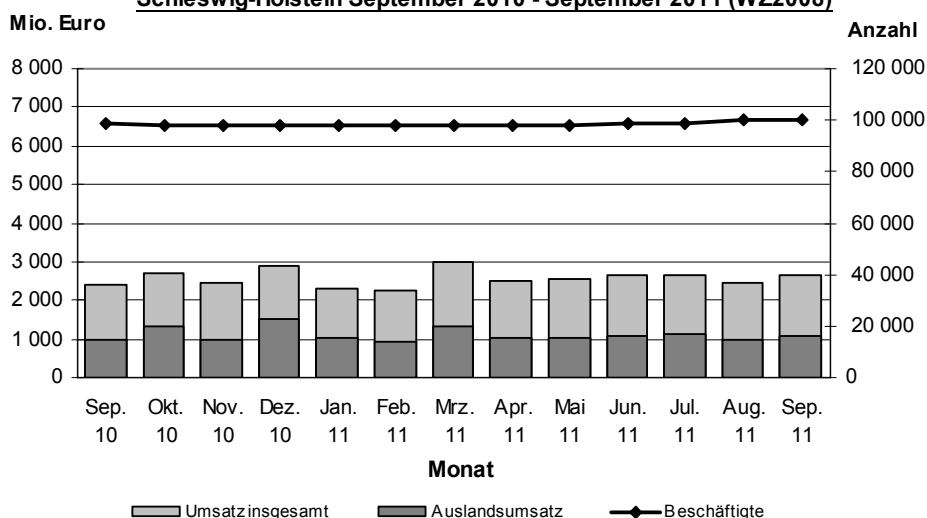
(Vorläufige Ergebnisse)

(einschließlich Bergbau und Gewinnung von Steinen und Erden)

Beschäftigten- und Umsatzentwicklung im Verarbeitenden Gewerbe Hamburg September 2010 - September 2011 (WZ2008)



Beschäftigten- und Umsatzentwicklung im Verarbeitenden Gewerbe Schleswig-Holstein September 2010 - September 2011 (WZ2008)



Auskunft zu dieser Veröffentlichung: Holger Lycke · Telefon: 0431 6895-9242 · E-Mail: ProduzierendesGewerbe@statistik-nord.de

Statistisches Amt für Hamburg und Schleswig-Holstein · Anstalt des öffentlichen Rechts · Post: 20453 Hamburg · E-Mail: poststelle@statistik-nord.de
Internet: www.statistik-nord.de © Auszugsweise Vervielfältigung und Verbreitung mit Quellenangabe gestattet.

Inhaltsverzeichnis	Seite
Vorbemerkung	3
Methodik und Begriffsdefinitionen	3
Zeichenerklärung.....	5
Tabellen	
1. Betriebe, Beschäftigte, geleistete Arbeitsstunden und Bruttoentgelte der Betriebe im Verarbeitenden Gewerbe Hamburg nach Wirtschaftszweigen	6
2. Umsatz der Betriebe im Verarbeitenden Gewerbe Hamburg nach Wirtschaftszweigen	8
3. Beschäftigte und Umsatz der fachlichen Betriebsteile im Verarbeitenden Gewerbe Hamburg nach Wirtschaftszweigen	10
4. Auftragseingang der fachlichen Betriebsteile in ausgewählten Bereichen des Verarbeitenden Gewerbes Hamburg	13
5. Betriebe, Beschäftigte, geleistete Arbeitsstunden und Bruttoentgelte im Verarbeitenden Gewerbe Schleswig-Holstein nach Wirtschaftszweigen	14
6. Umsatz der Betriebe im Verarbeitenden Gewerbe Schleswig-Holstein nach Wirtschaftszweigen	18
7. Beschäftigte und Umsatz der fachlichen Betriebsteile im Verarbeitenden Gewerbe Schleswig-Holstein nach Wirtschaftszweigen	22
8. Auftragseingang der fachlichen Betriebsteile in ausgewählten Bereichen des Verarbeitenden Gewerbes Schleswig-Holstein	28
Grafiken	
Beschäftigten- und Umsatzentwicklung im Verarbeitenden Gewerbe Hamburg September 2010 bis September 2011 (WZ 2008)	1
Beschäftigten- und Umsatzentwicklung im Verarbeitenden Gewerbe Schleswig-Holstein September 2010 bis September 2011(WZ 2008)	1

Vorbemerkung

Ab Berichtsmontat Januar 2009 werden die Ergebnisse des Monatsberichts für Betriebe des Verarbeitenden Gewerbes sowie des Bergbaus und der Gewinnung von Steinen und Erden in der fachlichen Gliederung der „Klassifikation der Wirtschaftszweige, Ausgabe 2008 (WZ 2008)“ nachgewiesen. Mit der Einführung der WZ 2008 wird die Verordnung (EG) Nr. 1893/2006 des Europäischen Parlaments und des Rates vom 20. Dezember 2006 (ABl. Nr. L 393 S. 1) zur Einführung der Statistischen Systematik der Wirtschaftszweige in der Europäischen Gemeinschaft (NACE Rev.2) umgesetzt.

Die Anwendung der neuen Klassifikation hat Auswirkungen auf den Berichtskreis der Statistiken im Produzierenden Gewerbe, weil einige Tätigkeiten innerhalb des Produzierenden Gewerbes umgruppiert, andere zusätzlich aufgenommen oder ausgegliedert wurden. Darüber hinaus erfolgt die Kodierung der Wirtschaftszweige nunmehr nach einem völlig neuen Nummerierungssystem. An der Periodizität der Erhebung und den Erhebungsmerkmalen selbst hat sich dagegen im Wesentlichen nichts geändert.

Infolge der strukturellen Veränderungen beim Produzierenden Gewerbe durch den Übergang auf die WZ 2008 zählen jetzt zum Beispiel die Branchen des Verlagsgewerbes und des Recyclings nicht mehr in das Verarbeitende Gewerbe. Aber auch innerhalb des Verarbeitenden Gewerbes wurden mit der WZ 2008 erhebliche Anpassungen bei der Zusammensetzung der Wirtschaftszweige vorgenommen. So werden künftig Montage- und Installationsleistungen in eigenständigen Klassen der WZ 2008 nachgewiesen.

Nicht mehr zum Verarbeitenden Gewerbe zählen Betriebe, die schwerpunktmäßig fremdbezogene Waren oder Dienstleistungen in eigenem Namen bzw. im Namen des Unternehmens/der Unternehmensgruppe, zu dem/der sie gehören, verkaufen (Converter). Diese Einheiten werden künftig in der Regel dem Handel oder den Dienstleistungen zugerechnet.

Neben den Angaben für die Wirtschaftszweiggliederungen der WZ 2008 werden auch Ergebnisse für die Hauptgruppen „Vorleistungsgüter, Investitionsgüter, Gebrauchsgüter, Verbrauchsgüter und Energie“ veröffentlicht. Die Verordnung (EG) Nr. 656/2007 der Kommission vom 14. Juni 2007 (ABl. EU Nr. L 155 S. 3) legt die Definition der Hauptgruppen fest.

Um einen korrekten Vergleich mit den Vorjahreswerten zu ermöglichen, wurden die Ergebnisse des Jahres 2008 auf die WZ 2008 umgeschlüsselt. (Bei den Ergebnissen der Fachlichen Betriebsteile war dies nur eingeschränkt möglich. Aus diesem Grund wurde hier auf die Veröffentlichung von Veränderungsraten gegenüber den Vorjahreszeiträumen verzichtet. Um die Struktur des Verarbeitenden Gewerbes nach Fachlichen Betriebsteilen in der Gliederung der WZ 2008 darstellen zu können, wurden zwar entsprechende Vorperiodendaten errechnet, auf einen direkten Vergleich mit den ab Januar 2009 erhobenen Daten wurde jedoch aus methodischen Gründen verzichtet.)

Methodik

In den Statistischen Berichten der Reihe E I 1 werden Ergebnisse für die im Rahmen des Monatsberichtes für Betriebe des Verarbeitenden Gewerbes sowie des Bergbaus und der Gewinnung von Steinen und Erden erhobenen Merkmale (einschl. der Zahl der befragten Einheiten) dargestellt. Neben absoluten Zahlenangaben werden auch Veränderungsraten zum Vorjahresmonat angegeben. Die Daten, u. a. über Beschäftigte und Umsätze, können sowohl der Beurteilung der konjunkturellen Situation im betreffenden Wirtschaftsbereich als auch der Strukturanalyse dienen.

Berichtskreis

Der Berichtskreis des Monatsberichts für Betriebe umfasst:

Sämtliche Betriebe des Wirtschaftsbereichs Verarbeitendes Gewerbe sowie Bergbau und Gewinnung von Steinen und Erden mit mindestens 50 tätigen Personen;

Die Betriebe des Wirtschaftsbereichs Verarbeitendes Gewerbe sowie Bergbau und Gewinnung von Steinen und Erden mit mindestens 50 tätigen Personen, sofern sie zu Unternehmen gehören, deren wirtschaftlicher Schwerpunkt außerhalb des Produzierenden Gewerbes liegt.

Der Berichtskreis wird jeweils zum Januar eines Berichtsjahres auf der Grundlage der Daten zur Anzahl der Beschäftigten im September des Vorjahres neu festgelegt. Die erstmalige Einbeziehung von „Aufsteigern“ bzw. die Nichtberücksichtigung von „Absteigern“ führt zu Jahresbeginn regelmäßig zu geringfügigen Sprüngen in den nachgewiesenen Zeitreihen.

Mit Einführung der WZ 2008 werden Einheiten (Betriebe) ohne eigene Warenproduktion, die fremdbezogene Waren oder Dienstleistungen in eigenem Namen bzw. im Namen des Unternehmens/ der Unternehmensgruppe, zu dem/der sie gehören, verkaufen (Converter), nicht mehr dem Verarbeitenden Gewerbe zugerechnet.

Darstellung der Ergebnisse

Bei Betrieben werden die Merkmale „Beschäftigte“ und „Umsatz“ sowohl für Betriebe als auch für fachliche Betriebsteile aufbereitet. Bei der Aufbereitung für Betriebe (Tabellen 1, 2; 5, 6) werden die Ergebnisse nach örtlichen Betriebseinheiten aufgerechnet, d. h., es werden kombinierte Betriebe (Betriebe mit fachlichen Betriebsteilen in mehreren WZ 2008-Klassen, z. B. Maschinenbau und Gießerei) mit den Angaben für den gesamten Betrieb der WZ 2008-Klasse zugerechnet, in der das wirtschaftliche Schwergewicht des Betriebes liegt.

In der Aufbereitung für fachliche Betriebsteile (Tabellen 3; 7) werden dagegen die Ergebnisse der fachlichen Betriebsteile kombinierter Betriebe auf die verschiedenen WZ 2008-Klassen aufgeteilt, denen die einzelnen Betriebsteile ihrer Produktion entsprechend zuzurechnen sind.

Das Ergebnis „Verarbeitendes Gewerbe sowie Bergbau und Gewinnung von Steinen und Erden insgesamt“ für Betriebe enthält die Angaben für Betriebsteile der sonstigen Wirtschaftsbereiche, d. h. Handel, Transport, Baugewerbe, Landwirtschaft u. a. m. Im Ergebnis „Verarbeitendes Gewerbe sowie Bergbau und Gewinnung von Steinen und Erden insgesamt“ für fachliche Betriebsteile sind die Angaben für Betriebsteile der sonstigen Wirtschaftsbereiche nicht enthalten. Bei den Umsatzangaben für die fachlichen Betriebsteile bleiben somit z. B. die Umsätze aus dem Verkauf von Handelsware unberücksichtigt.

Abgrenzung der Merkmale

Die in den Tabellen dargestellten Merkmale sind folgendermaßen definiert:

Betrieb: Örtliche Niederlassung (nicht Unternehmen) des Wirtschaftsbereichs Bergbau und Gewinnung von Steinen und Erden, Verarbeitendes Gewerbe (einschl. Verwaltungs-, Reparatur-, Montage- und Hilfsbetriebe, die mit dem meldenden Betrieb örtlich verbunden sind oder in dessen Nähe liegen). Örtlich getrennte Hauptverwaltungen von Unternehmen des Erhebungsbereichs werden ebenfalls als eigenständige Betriebe dieses Bereichs erfasst. Die Merkmalswerte sind für den gesamten Betrieb zu melden und schließen auch die nichtproduzierenden Teile ein.

Beschäftigte: Alle am Monatsende im Betrieb tätigen Personen einschl. der tätigen Inhaber/Inhaberinnen, mithelfenden Familienangehörigen (auch unbezahlt mithelfende Familienangehörige, soweit sie mindestens ein Drittel der üblichen Arbeitszeit im Betrieb tätig sind), an andere Unternehmen überlassenen Mitarbeiter/Mitarbeiterinnen und Heimarbeiter/-arbeiterinnen, aber ohne Leiharbeitnehmer/Leiharbeiterinnen. Einbezogen werden u. a. Erkrankte, Urlauber/Urlauberinnen, Kurzarbeiter/-arbeiterinnen, Streikende, von der Aussperrung Betroffene, Personen in Altersteilzeitregelungen, Auszubildende, Saison- und Aushilfsarbeiter/-arbeiterinnen sowie Teilzeitbeschäftigte. Die Beschäftigten umfassen auch die kaufmännischen Auszubildenden (einschl. der Auszubildenden in den übrigen nichtgewerblichen Ausbildungsberufen) und die gewerblich Auszubildenden.

Geleistete Arbeitsstunden: Zu melden sind die von allen Beschäftigten (einschl. der Heimarbeiter/-arbeiterinnen und der Auszubildenden) im Betrieb tatsächlich geleisteten (nicht die bezahlten) Stunden, einschl. Über-, Nacht-, Sonntags- und Feiertagsstunden.

Entgelte: Die Entgelte entsprechen der Bruttolohn- und -gehaltssumme. Dies ist die Bruttosumme der Bar- und Sachbezüge der tätigen Personen einschl. der an andere Unternehmen überlassenen Mitarbeiter/ Mitarbeiterinnen, ohne Pflichtanteile des Arbeitgebers zur Sozialversicherung und Vergütungen, die als Spesenersatz anzusehen sind.

Einzubeziehen sind tariflich oder frei vereinbarte Zulagen (z. B. Akkord-, Nachtarbeits-, Schmutzzulagen), Naturalvergütungen, Vergütungen für ausgefallene Arbeitszeit (z. B. Urlaubslöhne), Lohn- und Gehaltsfortzahlungen im Krankheitsfall und Zuschüsse des Arbeitgebers zum Krankengeld, Arbeitsentgelte und sonstige lohnsteuerpflichtige Zahlungen des Arbeitgebers im Rahmen von Altersteilzeitregelungen, Urlaubsbeihilfen, Gratifikationen, Gewinnbeteiligungen, tariflich oder frei vereinbarte Kindergelder und sonstige Familienzuschläge sowie Erziehungsbeihilfen, ferner vermögenswirksame Leistungen des Arbeitgebers und gezahlte Beträge an tätige Personen in eigenen Sozialeinrichtungen (z. B. Werksarzt) sowie Bezüge von Gesellschaftern, Vorstandsmitgliedern und anderen leitenden Kräften (soweit sie steuerlich als Einkünfte aus unselbständiger Arbeit gelten) und Provisionen und Tantiemen.

Nicht einzubeziehen sind Anweisungen des staatlichen Kindergeldes, Sozial- und sonstige Aufwendungen des Arbeitgebers (u. a. Pflichtbeiträge zur Sozialversicherung, Aufwendungen für die betriebliche Altersversorgung, Vorruhestandszahlungen, Kurzarbeitergeld), an andere Unternehmen für entgeltliche Überlassung von Arbeitskräften gezahlte Beträge sowie Einnahmen von anderen Unternehmen für die Überlassung von Arbeitnehmern.

Umsatz: Umsatz aus eigener Erzeugung (einschl. Umsatz aus dem Verkauf von Energie und Nebenerzeugnissen und Abfällen sowie Entgelte für industrielle Dienstleistungen, wie Reparaturen, Instandhaltungen, Installationen und Montagen), Umsatz aus Handelsware und sonstigen nichtindustriellen/ nichthandwerklichen Tätigkeiten (z. B. Erlöse aus Vermietung und Verpachtung sowie aus Lizenzverträgen, Provisionseinnahmen und Einnahmen aus der Veräußerung von Patenten).

Der Umsatz beruht auf Rechnungswerten (Fakturenwerte) ohne in Rechnung gestellte Umsatzsteuer. Im Umsatz enthalten sind Verbrauchsteuern und Kosten für Fracht, Verpackung und Porto, auch wenn diese gesondert berechnet werden. Außerordentliche und betriebsfremde Erträge aus dem Verkauf von Anlagegütern, aus der Verpachtung von Grundstücken, Zinsen, Dividenden u. dgl. sind nicht im Umsatz enthalten. Da es sich grundsätzlich um fakturierte Werte handelt, enthält der Umsatz auch nicht den Wert der Lieferungen, die innerhalb eines Unternehmens von Werk zu Werk stattfinden. Bei der Aufgliederung

nach Ländern kann es daher vorkommen, dass Erzeugnisse, die in einem Land produziert werden, im Umsatz eines anderen Landes enthalten sind. Der regional gegliederte Umsatz entspricht daher z. T. nicht der Produktion in den einzelnen Ländern.

Inlandsumsatz: Umsatz mit Abnehmern im gesamten Bundesgebiet sowie Umsatz mit den im Bundesgebiet stationierten ausländischen Streitkräften.

Auslandsumsatz: Umsatz mit Abnehmern im Ausland und – soweit einwandfrei erkennbar – Umsatz mit deutschen Exporteuren.

Als Auslandsumsatz mit der Eurozone gilt der Umsatz mit den Staaten der Eurozone, d. h., mit Belgien, Finnland, Frankreich, Griechenland, Irland, Italien, Luxemburg, Malta, den Niederlanden, Österreich, Portugal, Slowenien, Spanien, Zypern und Slowakei. Als Auslandsumsatz mit dem sonstigen Ausland gilt der Umsatz mit allen Staaten außer den oben genannten Staaten der Eurozone.

Exportquote: Anteil des Auslandsumsatzes am Gesamtumsatz.

Zeichenerklärung

H. v. = Herstellung von	– = nichts vorhanden
p = vorläufige Zahl	· = Zahlenwert unbekannt oder geheim zu halten
r = berichtigte Zahl	… = Angabe fällt später an
0 = weniger als die Hälfte von 1 in der letzten besetzten Stelle, jedoch mehr als nichts	× = Tabellenfach gesperrt, weil Aussage nicht sinnvoll

Mit dem Bericht für Januar 2010 wird erstmals die p %-Regel in der primären Tabellengeheimhaltung für das Verarbeitende Gewerbe in Hamburg und Schleswig-Holstein angewendet.

Sie ersetzt die Geheimhaltung nach der (1, k) - Dominanz-Regel.

Nach der p % - Regel ist der Tabellenwert dann geheim zu halten, wenn die Differenz zwischen dem Tabellenwert und dem zweitgrößten Einzelwert den größten Einzelwert um weniger als p% übersteigt.

1. Betriebe, Beschäftigte, geleistete Arbeitsstunden und Bruttoentgelte im Verarbeitenden Gewerbe Hamburg nach Wirtschaftszweigen September 2011 [vorläufige Ergebnisse]

WZ 2008	Bezeichnung	Betriebe		Beschäftigte		Geleistete Arbeitsstunden		Bruttoentgelte	
		September			Veränderung zum Vorjahresmonat in %	Sept. 2011	Veränderung zum Vorjahresmonat in %	Sept. 2011	Veränderung zum Vorjahresmonat in %
		2011	2010	2011					
		Anzahl			1 000 Std.	1 000 Euro			
10	H. v. Nahrungs- und Futtermitteln	32	32	5 195	3,4	787	2,2	17 421	4,0
10.1	Schlachten und Fleischverarbeitung	3	4	227	- 11,3	26	- 27,9	411	- 20,7
10.4	H. v. pflanzlichen und tierischen Ölen und Fetten	4	4	765	- 0,8	120	1,9	3 428	9,1
10.6	Mahl- und Schälmaschinen, H. v. Stärke und Stärkeerzeugnissen	5	5	592	8,4	96	13,0	2 402	10,7
10.7	H. v. Back- und Teigwaren	7	6	1 881	69,0	286	57,6	5 175	64,1
10.71	H. v. Backwaren (ohne Dauerbackwaren)	6	6
10.8	H. v. sonstigen Nahrungsmitteln	6	6	1 034	- 37,3	161	- 36,8	3 154	- 35,7
11	Getränkeherstellung	2	2
12	Tabakverarbeitung	2	2
16	H. v. Holz-, Flecht-, Korb- und Korkwaren (ohne Möbel)	1	1
17	H. v. Papier, Pappe und Waren daraus	2	2
18	H. v. Druckerzeugnissen; Vervielfältigung von bespielten Ton-, Bild- und Datenträgern	9	10	744	- 16,4	101	- 12,6	1 865	- 23,0
19	Kokerei und Mineralölverarbeitung	10	11	3 842	- 6,1	579	- 6,4	20 498	- 10,5
20	H. v. chemischen Erzeugnissen	17	16	2 859	7,9	401	12,2	12 087	26,7
20.1	H. v. chemischen Grundstoffen, Düngemitteln und Stickstoffverbindungen, Kunststoffen in Primärformen und synthetischem Kautschuk in Primärformen	6	5	665	36,8	100	50,9	4 282	98,7
20.5	H. v. sonstigen chemischen Erzeugnissen	6	6	738	3,4	99	6,3	2 661	8,6
21	H. v. pharmazeutischen Erzeugnissen	5	4	978	23,8	128	29,1	4 221	31,9
21.2	H. v. pharmazeutischen Spezialitäten und sonstigen pharmazeutischen Erzeugnissen	4	4
22	H. v. Gummi- und Kunststoffwaren	14	15	2 964	0,2	414	- 0,8	10 179	- 6,2
22.1	H. v. Gummiwaren	7	8	1 405	- 18,3	190	- 19,4	4 747	- 18,6
22.19	H. v. sonstigen Gummiwaren	7	8	1 405	- 18,3	190	- 19,4	4 747	- 18,6
22.2	H. v. Kunststoffwaren	7	7	1 559	25,9	224	23,2	5 432	8,3
23	H. v. Glas und Glaswaren, Keramik, Verarbeitung von Steinen und Erden	2	4
24	Metallerzeugung und -bearbeitung	5	5	3 566	0,6	526	1,7	24 738	15,0
25	H. v. Metallerzeugnissen	5	5	995	- 0,4	163	- 1,5	3 507	5,5
26	H. v. Datenverarbeitungsgeräten, elektronischen und optischen Erzeugnissen	12	13	4 087	- 4,5	551	- 6,6	18 723	- 15,9
26.5	H. v. Mess-, Kontroll-, Navigations- u. ä. Instrumenten und Vorrichtungen; H. v. Uhren	5	6	570	- 31,7	77	- 34,3	2 359	- 26,4
26.51	H. v. Mess-, Kontroll-, Navigations- u. ä. Instrumenten und Vorrichtungen	5	6	570	- 31,7	77	- 34,3	2 359	- 26,4

Noch: **1. Betriebe, Beschäftigte, geleistete Arbeitsstunden und Bruttoentgelte im Verarbeitenden Gewerbe Hamburg nach Wirtschaftszweigen September 2011 [vorläufige Ergebnisse]**

WZ 2008	Bezeichnung	Betriebe		Beschäftigte		Geleistete Arbeitsstunden		Bruttoentgelte	
		September			Veränderung zum Vorjahresmonat in %	Sept. 2011	Veränderung zum Vorjahresmonat in %	Sept. 2011	Veränderung zum Vorjahresmonat in %
		2011	2010	2011					
		Anzahl			1 000 Std.	1 000 Euro			
27	H. v. elektrischen Ausrüstungen	11	11	1 568	- 1,5	216	- 5,4	6 567	3,2
27.1	H. v. Elektromotoren, Generatoren, Transformatoren, Elektrizitätsverteilungs- und -schaltanlagen	4	5	351	- 12,5	46	- 20,0	1 344	- 1,2
27.9	H. v. sonstigen elektrischen Ausrüstungen und Geräten a. n. g.	3	3	452	7,6	63	- 0,2	1 912	5,5
28	Maschinenbau	33	34	10 234	- 0,9	1 396	1,2	50 002	19,3
28.1	H. v. nicht wirtschaftszweigspezifischen Maschinen	11	9	2 483	31,3	358	38,1	10 774	29,3
28.2	H. v. sonstigen nicht wirtschaftszweigspezifischen Maschinen	12	14	4 561	- 1,8	597	- 2,7	23 569	36,7
28.22	H. v. Hebezeugen und Fördermitteln	4	4	3 130	3,0	403	2,2	18 438	58,0
28.29	H. v. sonstigen nicht wirtschaftszweigspezifischen Maschinen a. n. g.	4	4	225	- 17,9	33	- 18,8	818	- 11,9
28.9	H. v. Maschinen für sonstige bestimmte Wirtschaftszweige	9	10
28.93	H. v. Maschinen für die Nahrungs- und Genussmittelerzeugung und die Tabakverarbeitung	4	4	1 969	1,3	260	- 0,4	9 881	.
29	H. v. Kraftwagen und Kraftwagenteilen	1	2
30	Sonstiger Fahrzeugbau	7	7	15 508	8,9	2 015	7,6	72 515	16,4
30.1	Schiff- und Bootsbau	3	4	1 840	7,2	244	11,5	7 672	7,6
32	H. v. sonstigen Waren	13	15	3 416	0,9	436	1,0	11 200	3,9
32.5	H. v. medizinischen und zahnmedizinischen Apparaten und Materialien	9	11	1 917	- 1,2	259	0,2	6 514	2,8
33	Reparatur und Installation von Maschinen und Ausrüstungen	33	28	14 103	2,5	1 964	1,0	56 577	- 0,6
33.1	Reparatur von Metallerzeugnissen, Maschinen und Ausrüstungen	16	12	10 379	4,2	1 441	1,0	41 094	3,4
33.12	Reparatur von Maschinen	9	5	1 242	111,6	168	120,6	5 472	102,2
33.13	Reparatur von elektronischen und optischen Geräten	2	2
33.2	Installation von Maschinen und Ausrüstungen a. n. g.	17	16	3 724	- 2,0	523	0,9	15 482	- 9,8
	Verarbeitendes Gewerbe insgesamt¹	217	220	75 791	2,2	10 417	1,6	337 084	6,2
A	Vorleistungsgüterproduzent	63	65	14 194	1,7	2 019	2,0	67 520	4,2
B	Investitionsgüterproduzent	92	92	46 462	2,8	6 246	2,0	205 393	9,6
GG	Gebrauchsgüterproduzent	5	5	883	12,6	128	1,4	3 705	3,4
VG	Verbrauchsgüterproduzent	46	46	9 635	3,2	1 340	3,0	35 566	3,3
EN	Energie	11	12	4 617	- 4,8	683	- 5,5	24 900	- 8,2

¹ einschließlich Bergbau und Gewinnung von Steinen und Erden

2. Umsatz der Betriebe im Verarbeitenden Gewerbe Hamburg nach Wirtschaftszweigen September 2011 [vorläufige Ergebnisse]

WZ 2008	Bezeichnung	Umsatz						
		insgesamt		darunter Auslandsumsatz				
				insgesamt			darunter Eurozone	
		Sept. 2011	Verän- derung zum Vor- jahres- monat in %	September 2011		Verän- derung zum Vor- jahres- monat in %	Sept. 2011	Verän- derung zum Vor- jahres- monat in %
1 000 Euro		1 000 Euro	Export- quote in %		1 000 Euro			
10	H. v. Nahrungs- und Futtermitteln	197 680	- 12,8	63 559	32,2	- 23,7	39 184	- 13,3
10.1	Schlachten und Fleischverarbeitung	7 719	11,5
10.4	H. v. pflanzlichen und tierischen Ölen und Fetten	42 567	- 47,6
10.6	Mahl- und Schälmühlen, H. v. Stärke und Stärkeerzeugnissen	31 808	- 1,9	11 165	35,1	.	.	.
10.7	H. v. Back- und Teigwaren	31 183	228,7
10.71	H. v. Backwaren (ohne Dauerbackwaren)
10.8	H. v. sonstigen Nahrungsmitteln	42 029	- 27,7	11 327	27,0	- 53,4	.	.
11	Getränkeherstellung
12	Tabakverarbeitung
16	H. v. Holz-, Flecht-, Korb- und Korkwaren (ohne Möbel)
17	H. v. Papier, Pappe und Waren daraus
18	H. v. Druckerzeugnissen; Vervielfältigung von bespielten Ton-, Bild- und Datenträgern	5 582	- 54,4	231	4,1	.	195	.
19	Kokerei und Mineralölverarbeitung	4 318 072	26,7	339 201	7,9	84,6	157 188	48,9
20	H. v. chemischen Erzeugnissen	95 971	26,4	26 434	27,5	26,2	12 403	31,4
20.1	H. v. chemischen Grundstoffen, Düngemitteln und Stickstoffverbindungen, Kunststoffen in Primärformen und synthetischem Kautschuk in Primärformen	29 633	121,8	10 302	34,8	53,8	3 558	29,0
20.5	H. v. sonstigen chemischen Erzeugnissen	24 473	18,0	12 716	52,0	15,8	6 606	42,4
21	H. v. pharmazeutischen Erzeugnissen	21 192	75,3
21.2	H. v. pharmazeutischen Spezialitäten und sonstigen pharmazeutischen Erzeugnissen
22	H. v. Gummi- und Kunststoffwaren	66 203	- 10,5	20 024	30,2	- 6,1	9 536	- 16,5
22.1	H. v. Gummiwaren	40 704	6,0	14 206	34,9	15,7	5 631	- 5,8
22.19	H. v. sonstigen Gummiwaren	40 704	6,0	14 206	34,9	15,7	5 631	- 5,8
22.2	H. v. Kunststoffwaren	25 499	- 28,4	5 818	22,8	- 35,7	3 905	- 28,3
23	H. v. Glas und Glaswaren, Keramik, Verarbeitung von Steinen und Erden
24	Metallerzeugung und -bearbeitung	919 535	27,8
25	H. v. Metallerzeugnissen	12 670	- 2,9
26	H. v. Datenverarbeitungsgeräten, elektronischen und optischen Erzeugnissen	143 959	- 32,2	64 409	44,7	- 13,4	27 941	- 22,1
26.5	H. v. Mess-, Kontroll-, Navigations- u. ä. Instrumenten und Vorrichtungen; H. v. Uhren	6 560	- 39,7	2 819	43,0	- 38,0	1 209	- 17,4
26.51	H. v. Mess-, Kontroll-, Navigations- u. ä. Instrumenten und Vorrichtungen	6 560	- 39,7	2 819	43,0	- 38,0	1 209	- 17,4

**Noch: 2. Umsatz der Betriebe im Verarbeitenden Gewerbe Hamburg nach Wirtschaftszweigen
September 2011 [vorläufige Ergebnisse]**

WZ 2008	Bezeichnung	Umsatz						
		insgesamt		darunter Auslandsumsatz				
				insgesamt		darunter Eurozone		
		Sept. 2011	Verän- derung zum Vor- jahres- monat in %	September 2011		Verän- derung zum Vor- jahres- monat in %	Sept. 2011	Verän- derung zum Vor- jahres- monat in %
1 000 Euro		1 000 Euro	Export- quote in %		1 000 Euro			
27	H. v. elektrischen Ausrüstungen	59 946	- 7,7	15 929	26,6	18,4	6 008	- 3,3
27.1	H. v. Elektromotoren, Generatoren, Transformatoren, Elektrizitätsverteilungs- und -schalteinrichtungen	7 074	23,1	3 998	56,5	62,1	.	.
27.9	H. v. sonstigen elektrischen Ausrüstungen und Geräten a. n. g.	12 526	20,5
28	Maschinenbau	235 763	- 7,7	152 478	64,7	- 16,5	44 464	17,5
28.1	H. v. nicht wirtschaftszweigspezifischen Maschinen	35 641	- 6,2	23 967	67,2	- 23,3	7 478	71,3
28.2	H. v. sonstigen nicht wirtschaftszweigspezifischen Maschinen	100 139	- 5,1	54 636	54,6	4,1	21 857	16,0
28.22	H. v. Hebezeugen und Fördermitteln	73 714	- 8,6	41 808	56,7	5,6	.	.
28.29	H. v. sonstigen nicht wirtschaftszweigspezifischen Maschinen a. n. g.	4 090	9,2	2 596	63,5	7,4	1 143	.
28.9	H. v. Maschinen für sonstige bestimmte Wirtschaftszweige
28.93	H. v. Maschinen für die Nahrungs- und Genussmittelerzeugung und die Tabakverarbeitung
29	H. v. Kraftwagen und Kraftwagenteilen
30	Sonstiger Fahrzeugbau
30.1	Schiff- und Bootsbau
32	H. v. sonstigen Waren	68 277	9,6	44 464	65,1	7,3	5 545	- 42,7
32.5	H. v. medizinischen und zahnmedizinischen Apparaten und Materialien	28 496	10,5
33	Reparatur und Installation von Maschinen und Ausrüstungen	340 288	- 9,9	114 837	33,7	- 34,5	39 308	- 37,3
33.1	Reparatur von Metallerzeugnissen, Maschinen und Ausrüstungen	268 547	- 9,3	94 477	35,2	.	.	.
33.12	Reparatur von Maschinen	29 589	95,9	8 423	28,5	236,8	6 923	.
33.13	Reparatur von elektronischen und optischen Geräten
33.2	Installation von Maschinen und Ausrüstungen a. n. g.	71 741	- 12,0	20 360	28,4	.	.	.
	Verarbeitendes Gewerbe insgesamt¹	7 552 255	13,5	1 769 393	23,4	11,8	1 214 854	34,2
A	Vorleistungsgüterproduzent	1 212 190	20,4	533 769	44,0	78,1	447 224	99,3
B	Investitionsgüterproduzent	1 138 746	- 10,5	773 995	68,0	- 18,9	548 434	10,9
GG	Gebrauchsgüterproduzent	87 457
VG	Verbrauchsgüterproduzent	755 251	- 5,6	109 465	14,5	- 14,1	52 024	- 19,9
EN	Energie	4 358 610

¹ einschließlich Bergbau und Gewinnung von Steinen und Erden

3. Beschäftigte und Umsatz der fachlichen Betriebsteile im Verarbeitenden Gewerbe Hamburg nach Wirtschaftszweigen September 2011 [vorläufige Ergebnisse]

WZ 2008	Bezeichnung	Fachliche Betriebsteile		Beschäftigte		Umsatz aus Eigenerzeugung						
						insgesamt		darunter Auslandsumsatz				
		insgesamt		darunter Eurozone								
		September			Veränderung zum Vor- jahres- monat in %	Sept. 2011	Veränderung zum Vor- jahres- monat in %	September 2011		Veränderung zum Vor- jahres- monat in %	Sept. 2011	Veränderung zum Vor- jahres- monat in %
2011	2010	2011	Anzahl	1 000 Euro				Export- quote in %	1 000 Euro			
10	H. v. Nahrungs- und Futtermitteln	47	45	5 082	4,8	159 337	- 13,6	56 351	35,4	- 23,2	32 374	- 12,8
10.1	Schlachten und Fleischverarbeitung	6	6	230	- 11,2	7 958	17,0
10.3	Obst- und Gemüseverarbeitung	5	5	316	1,0	966	8,2
10.4	H. v. pflanzlichen und tierischen Ölen und Fetten	6	5	848	13,4	42 313	- 42,8	26 357	62,3	- 37,5	11 762	- 27,9
10.6	Mahl- und Schälmaschinen, H. v. Stärke und Stärkeerzeugnissen	5	5	518	7,2	18 454	- 8,1	5 693	30,8	.	.	.
10.7	H. v. Back- und Teigwaren	9	9	1 329	2,6	16 894	- 15,8
10.71	H. v. Backwaren (ohne Dauerbackwaren)	6	6
10.8	H. v. sonstigen Nahrungsmitteln	11	11	1 494	6,1	48 982	18,8	16 303	33,3	10,7	11 599	21,2
10.9	H. v. Futtermitteln	4	3
11	Getränkeherstellung	3	3
12	Tabakverarbeitung	2	2
13	H. v. Textilien	1	1
16	H. v. Holz-, Flecht-, Korb- und Korkwaren (ohne Möbel)	1	1
17	H. v. Papier, Pappe und Waren daraus	3	3	229	18,7
18	H. v. Druckerzeugnissen; Vervielfältigung von bespielten Ton-, Bild- und Datenträgern	9	12	744	- 16,4	5 582	- 54,4	231	4,1	.	195	.
18.1	H. v. Druckerzeugnissen	8	11
18.12	Drucken a. n. g.	3	6	281	- 36,7	2 067	- 77,4
18.13	Druck- und Medieneinstufe	5	5	390	7,7	3 014	30,0
19	Kokerei und Mineralölverarbeitung	10	11	3 840	- 6,1	753 549	13,6	159 325	21,1	97,3	78 874	88,8
20	H. v. chemischen Erzeugnissen	33	35	3 334	1,9	106 077	- 7,4	32 680	30,8	- 25,5	19 134	- 37,5
20.1	H. v. chemischen Grundstoffen, Düngemitteln und Stickstoffverbindungen, Kunststoffen in Primärformen und synthetischem Kautschuk in Primärformen	13	14	1 117	2,8	42 170	- 21,3	18 562	44,0	- 41,2	10 698	- 54,3
20.14	H. v. sonstigen organischen Grundstoffen und Chemikalien	7	8	367	2,5	7 437	5,7	5 342	71,8	7,6	2 437	50,5

Noch: **3. Beschäftigte und Umsatz der fachlichen Betriebsteile im Verarbeitenden Gewerbe Hamburg nach Wirtschaftszweigen September 2011 [vorläufige Ergebnisse]**

WZ 2008	Bezeichnung	Fachliche Betriebsteile		Beschäftigte		Umsatz aus Eigenerzeugung						
						insgesamt		darunter Auslandsumsatz				
		September			Veränderung zum Vor- jahres- monat in %			insgesamt		darunter Eurozone		
		2011	2010	2011		Sept. 2011	Veränderung zum Vor- jahres- monat in %	September 2011		Veränderung zum Vor- jahres- monat in %	Sept. 2011	Veränderung zum Vor- jahres- monat in %
Anzahl			1 000 Euro	1 000 Euro	Export- quote in %	Veränderung zum Vor- jahres- monat in %	1 000 Euro	Veränderung zum Vor- jahres- monat in %				
20.5	H. v. sonstigen chemischen Erzeugnissen	12	12	760	3,4	22 684	15,7	10 840	47,8	19,2	6 353	20,9
20.59	H. v. sonstigen chemischen Erzeugnissen a. n. g.	9	9	422	1,4	13 040	16,5	6 123	47,0	25,2	4 266	24,0
21	H. v. pharmazeutischen Erzeugnissen	7	6	826	5,0	11 773	0,9	2 527	21,5	-26,6	.	.
21.1	H. v. pharmazeutischen Grundstoffen	3	2	16
21.2	H. v. pharmazeutischen Spezialitäten und sonstigen pharmazeutischen Erzeugnissen	4	4	810
22	H. v. Gummi- und Kunststoffwaren	17	18	2 940	5,8	59 514	18,7	16 690	28,0	15,8	7 482	-3,2
22.1	H. v. Gummiwaren	9	9	1 575	2,9	35 777	20,0	11 157	31,2	15,7	3 747	-14,3
22.19	H. v. sonstigen Gummiwaren	9	9	1 575	2,9	35 777	20,0	11 157	31,2	15,7	3 747	-14,3
22.2	H. v. Kunststoffwaren	8	9	1 365	9,3	23 737	16,9	5 534	23,3	16,0	3 735	11,2
22.29	H. v. sonstigen Kunststoffwaren	5	6	1 162	10,5	19 924	19,5	4 644	23,3	22,3	3 188	16,7
23	H. v. Glas und Glaswaren, Keramik, Verarbeitung von Steinen und Erden	2	4
24	Metallerzeugung und -bearbeitung	9	9	3 241	0,4	911 112	30,3	429 525	47,1	127,9	.	.
24.4	Erzeugung und erste Bearbeitung von NE-Metallen	5	5	2 594	1,2	866 830	32,3
25	H. v. Metallerzeugnissen	9	8	866	2,0	10 145	-3,8	584	5,8	57,7	217	501,4
26	H. v. Datenverarbeitungsgeräten, elektronischen und optischen Erzeugnissen	18	20	4 068	-1,5	72 967	-15,0	65 102	89,2	-14,4	28 503	-22,3
26.5	H. v. Mess-, Kontroll-, Navigations- u. ä. Instrumenten und Vorrichtungen; H. v. Uhren	10	11	683	0,4	7 744	-19,7	3 513	45,4	-30,9	1 772	19,6
26.51	H. v. Mess-, Kontroll-, Navigations- u. ä. Instrumenten und Vorrichtungen	10	11	683	0,4	7 744	-19,7	3 513	45,4	-30,9	1 772	19,6
27	H. v. elektrischen Ausrüstungen	14	15	1 505	-3,0	20 121	10,9	11 932	59,3	13,6	3 718	-19,2
27.1	H. v. Elektromotoren, Generatoren, Transformatoren, Elektrizitätsverteilungs- und -schaltanlagen	4	6	296	-19,1	5 729	15,1	3 059	53,4	63,8	589	-18,8
27.9	H. v. sonstigen elektrischen Ausrüstungen und Geräten a. n. g.	5	5	460	7,5	11 286	17,3	8 142	72,1	8,3	.	.

Noch: **3. Beschäftigte und Umsatz der fachlichen Betriebsteile im Verarbeitenden Gewerbe Hamburg nach Wirtschaftszweigen September 2011 [vorläufige Ergebnisse]**

WZ 2008	Bezeichnung	Fachliche Betriebsteile		Beschäftigte		Umsatz aus Eigenerzeugung								
						insgesamt		darunter Auslandsumsatz						
		insgesamt			darunter Eurozone									
		September			Veränderung zum Vor- jahres- monat in %	Sept. 2011	Veränderung zum Vor- jahres- monat in %	September 2011		Veränderung zum Vor- jahres- monat in %	Sept. 2011	Veränderung zum Vor- jahres- monat in %		
2011	2010	2011	1 000 Euro	Export- quote in %				1 000 Euro	1 000 Euro					
Anzahl														
28	Maschinenbau	48	47	9 357	7,5	191 142	0,2	117 103	61,3	- 11,7	41 010	24,2		
28.1	H. v. nicht wirtschaftszweig-spezifischen Maschinen	13	11	2 286	33,6	34 220	11,5	23 240	67,9	- 9,3	7 366	71,5		
28.14	H. v. Armaturen a. n. g.	5	5	372	- 0,8	3 332	- 19,9	2 264	68,0	- 21,4	1 311	- 16,3		
28.2	H. v. sonstigen nicht wirtschaftszweigspezifischen Maschinen	15	16	4 183	- 1,2	85 782	- 2,5	47 334	55,2	9,9	19 923	19,6		
28.22	H. v. Hebezeugen und Fördermitteln	5	4	3 007	4,7	68 015	- 3,9	37 513	55,2	12,2	.	.		
28.29	H. v. sonstigen nicht wirtschaftszweigspezifischen Maschinen a. n. g.	5	5	273	- 15,0	5 832	5,4	2 490	42,7	.	.	.		
28.4	H. v. Werkzeugmaschinen	4	4	334	17,6	5 991	24,5	4 003	66,8	14,4	2 743	232,5		
28.9	H. v. Maschinen für sonstige bestimmte Wirtschaftszweige	16	16	2 554	3,2	65 150	- 3,2	42 525	65,3	- 29,6	10 979	- 2,4		
29	H. v. Kraftwagen und Kraftwagenteilen	1	2		
30	Sonstiger Fahrzeugbau	7	9	14 585	- 0,8		
30.1	Schiff- und Bootsbau	3	5	917	- 39,5		
32	H. v. sonstigen Waren	13	15	3 204	0,9	42 078	9,0	26 123	62,1	6,8	3 978	- 30,1		
32.5	H. v. medizinischen und zahnmedizinischen Apparaten und Materialien	9	11	1 715	- 1,3	20 385	9,9		
33	Reparatur und Installation von Maschinen und Ausrüstungen	72	64	14 947	3,2	332 100	- 0,2	133 155	40,1	- 11,8	40 146	- 32,4		
33.1	Reparatur von Metallerzeugnissen, Maschinen und Ausrüstungen	45	37	11 111	4,8	258 018	- 0,4	100 464	38,9	- 7,2	30 264	- 22,5		
33.12	Reparatur von Maschinen	21	18	1 533	12,0	37 369	6,5	10 976	29,4	- 30,4	7 159	- 42,4		
33.13	Reparatur von elektronischen und optischen Geräten	10	7	328	18,4	6 727	39,0		
33.2	Installation von Maschinen und Ausrüstungen a. n. g.	27	27	3 836	- 1,2	74 082	0,2	32 691	44,1	- 23,5	9 882	- 51,5		
	Verarbeitendes Gewerbe insgesamt¹	327	331	73 956	1,7	3 205 889	4,8	1 507 309	47,0	7,9	1 101 301	36,8		
A	Vorleistungsgüterproduzent	93	97	13 980	1,3	1 142 329	22,7	518 418	45,4	80,2	437 548	101,5		
B	Investitionsgüterproduzent	153	150	45 124	2,2	1 064 483	- 11,0	747 314	70,2	- 18,5	544 692	11,5		
GG	Gebrauchsgüterproduzent	6	6	798	12,4	15 991	- 25,4	12 471	78,0	- 30,5	.	.		
VG	Verbrauchsgüterproduzent	64	66	9 439	2,7	189 000	- 15,9	69 290	36,7	- 25,1	30 204	- 27,7		
EN	Energie	11	12	4 615	- 4,8	794 087	15,8	159 817	20,1	97,0	.	.		

¹ einschließlich Bergbau und Gewinnung von Steinen und Erden

4. Auftragseingang der fachlichen Betriebsteile in ausgewählten Bereichen des Verarbeitenden Gewerbes Hamburg September 2011 [vorläufige Ergebnisse]

WZ 2008	Bezeichnung	Fachliche Betriebs- teile	Auftragseingang						
			insgesamt			darunter aus dem Ausland			
			September 2011		Verän- derung zum Vor- jahres- monat in %	insgesamt		darunter Eurozone	
			Anzahl	1 000 Euro		Sept. 2011	Verän- derung zum Vor- jahres- monat in %	Sept. 2011	Verän- derung zum Vor- jahres- monat in %
13	H. v. Textilien	1	
17	H. v. Papier, Pappe und Waren daraus	2	
20	H. v. chemischen Erzeugnissen	30	104 860	- 7,4	31 564	- 25,7	16 989	- 39,9	
21	H. v. pharmazeutischen Erzeugnissen	4	11 655	- 2,6	2 415	.	.	.	
24	Metallerzeugung und -bearbeitung	8	857 303	30,0	416 013	129,2	.	.	
25	H. v. Metallerzeugnissen	9	10 415	- 8,3	790	86,0	283	1 560,0	
26	H. v. Datenverarbeitungsgeräten, elektronischen und optischen Erzeugnissen	17	77 154	- 7,6	65 199	- 13,3	27 848	- 24,4	
26.5	H. v. Mess-, Kontroll-, Navigations- u. ä. Instrumenten und Vorrichtungen; H. v. Uhren	9	8 142	- 24,7	4 022	- 28,4	1 157	- 37,0	
27	H. v. elektrischen Ausrüstungen	12	19 849	26,3	11 440	21,3	3 850	1,6	
28	Maschinenbau	43	210 136	16,4	155 335	17,1	57 621	85,5	
28.1	H. v. nicht wirtschaftszweigspezifischen Maschinen	10	33 878	0,4	25 245	- 9,0	14 920	121,0	
28.2	H. v. sonstigen nicht wirtschaftszweigspezifischen Maschinen	14	90 340	37,1	51 378	47,1	24 459	44,6	
28.9	H. v. Maschinen für sonstige bestimmte Wirtschaftszweige	15	79 934	3,8	74 097	10,9	16 350	142,4	
29	H. v. Kraftwagen und Kraftwagenteilen	1	
30	Sonstiger Fahrzeugbau	6	
30.1	Schiff- und Bootsbau	2	
30.3	Luft- und Raumfahrzeugbau	3	
	Zusammen	133	1 658 014	- 14,4	1 023 273	- 20,7	840 680	- 23,9	

**5. Betriebe, Beschäftigte, geleistete Arbeitsstunden und Bruttoentgelte der Betriebe
im Verarbeitenden Gewerbe Schleswig-Holstein nach Wirtschaftszweigen
September 2011 [vorläufige Ergebnisse]**

WZ 2008	Bezeichnung	Betriebe		Beschäftigte		Geleistete Arbeitsstunden		Bruttoentgelte	
		September			Verän- derung zum Vor- jahres- monat in %	Sept. 2011	Verän- derung zum Vor- jahres- monat in %	Sept. 2011	Verän- derung zum Vor- jahres- monat in %
		2011	2010	2011					
		Anzahl			1 000 Std.	1 000 Euro			
B	Bergbau und Gewinnung von Steinen und Erden	3	3	224	-	32	- 4,6	825	- 0,8
06	Gewinnung von Erdöl und Erdgas	1	1
08	Gewinnung von Steinen und Erden, sonstiger Bergbau	2	2
C	Verarbeitendes Gewerbe	521	520	99 653	1,5	13 776	0,4	334 712	4,7
10	H. v. Nahrungs- und Futtermitteln	91	89	15 517	1,8	2 170	1,2	37 185	- 2,1
10.1	Schlachten und Fleischverarbeitung	15	16	2 776	5,0	396	7,3	6 472	7,2
10.11	Schlachten (ohne Schlachten von Geflügel)	4	5	362	- 6,2	49	2,1	716	- 3,8
10.13	Fleischverarbeitung	11	11	2 414	7,0	346	8,1	5 756	8,7
10.2	Fischverarbeitung	5	6	770	- 25,9	94	- 34,0	1 605	- 27,9
10.5	Milchverarbeitung	6	6	786	6,2	108	7,7	2 071	6,1
10.51	Milchverarbeitung (ohne H. v. Speiseeis)	6	6	786	6,2	108	7,7	2 071	6,1
10.7	H. v. Back- und Teigwaren	30	29	3 761	1,8	481	3,1	7 549	4,0
10.8	H. v. sonstigen Nahrungsmitteln	20	19	4 190	- 2,1	616	- 2,4	11 008	- 6,6
10.82	H. v. Süßwaren (ohne Dauerbackwaren)	12	11	2 343	1,9	347	2,4	5 022	2,3
10.9	H. v. Futtermitteln	6	6	891	2,3	131	- 1,0	2 069	- 0,5
10.91	H. v. Futtermitteln für Nutztiere	5	5
11	Getränkeherstellung	9	8	1 003	6,0	137	5,0	3 010	11,0
11.07	H. v. Erfrischungsgetränken; Gewinnung natürlicher Mineralwässer	6	5	637	14,4	87	2,9	1 827	20,9
12	Tabakverarbeitung	1	1
13	H. v. Textilien	7	7	766	- 3,3	98	0,3	2 033	8,4
13.9	H. v. sonstigen Textilwaren	6	6
13.92	H. v. konfektionierten Textilwaren (ohne Bekleidung)	3	3	273	1,9	38	8,7	722	41,4
14	H. v. Bekleidung	2	2
16	H. v. Holz-, Flecht-, Korb- und Korkwaren (ohne Möbel)	7	8	604	3,2	92	13,0	1 265	0,9
16.2	H. v. sonstigen Holz-, Korb-, Flecht- und Korbwaren (ohne Möbel)	5	6
17	H. v. Papier, Pappe und Waren daraus	18	18	3 886	0,5	506	- 2,5	12 021	5,3
17.1	H. v. Holz- und Zellstoff, Papier, Karton und Pappe	4	4	1 103	- 2,4	153	- 5,5	4 128	2,2
17.12	H. v. Papier, Karton und Pappe	4	4	1 103	- 2,4	153	- 5,5	4 128	2,2
17.2	H. v. Waren aus Papier, Karton und Pappe	14	14	2 783	1,6	353	- 1,1	7 894	7,1
17.21	H. v. Wellpapier und -pappe sowie von Verpackungsmitteln aus Papier, Karton und Pappe	8	8	1 300	1,2	172	1,8	4 330	8,6
18	H. v. Druckerzeugnissen; Vervielfältigung von bespielten Ton-, Bild- und Datenträgern	22	27	3 884	- 12,8	506	- 12,0	13 680	- 6,0
18.1	H. v. Druckerzeugnissen	22	27	3 884	- 12,8	506	- 12,0	13 680	- 6,0
18.12	Drucken a. n. g.	17	21	3 086	- 13,9	421	- 13,6	11 088	- 6,9

**Noch: 5. Betriebe, Beschäftigte, geleistete Arbeitsstunden und Bruttoentgelte der Betriebe
im Verarbeitenden Gewerbe Schleswig-Holstein nach Wirtschaftszweigen
September 2011 [vorläufige Ergebnisse]**

WZ 2008	Bezeichnung	Betriebe		Beschäftigte		Geleistete Arbeitsstunden		Bruttoentgelte	
		September			Verän- derung zum Vor- jahres- monat in %	Sept. 2011	Verän- derung zum Vor- jahres- monat in %	Sept. 2011	Verän- derung zum Vor- jahres- monat in %
		2011	2010	2011					
		Anzahl			1 000 Std.	1 000 Euro			
18.14	Binden von Druckerzeugnissen und damit verbundene Dienstleistungen	2	3
19	Kokerei und Mineralölverarbeitung	3	3	777	- 2,1	119	- 0,6	3 672	3,9
20	H. v. chemischen Erzeugnissen	30	31	4 908	- 0,2	698	- 1,9	19 433	4,9
20.1	H. v. chemischen Grundstoffen, Düngemitteln und Stickstoffverbindungen, Kunststoffen in Primärformen und synthetischem Kautschuk in Primärformen	12	12	2 565	- 0,3	355	- 0,5	11 576	8,2
20.12	H. v. Farbstoffen und Pigmenten	4	4	556	4,7	76	- 0,7	2 349	17,0
20.16	H. v. Kunststoffen in Primärformen	3	3	307	- 7,3	46	- 4,4	1 223	- 1,2
20.2	H. v. Schädlingsbekämpfungsmitteln, Pflanzenschutz- und Desinfektionsmitteln	3	3	837	3,2	131	- 1,6	2 787	7,5
20.3	H. v. Anstrichmitteln, Druckfarben und Kittungen	4	4	456	1,8	61	3,1	1 653	4,9
20.5	H. v. sonstigen chemischen Erzeugnissen	8	8	752	- 2,6	111	- 7,1	2 634	- 6,8
20.59	H. v. sonstigen chemischen Erzeugnissen a. n. g.	7	7
21	H. v. pharmazeutischen Erzeugnissen	15	14	5 343	5,2	750	5,3	20 161	7,4
21.2	H. v. pharmazeutischen Spezialitäten und sonstigen pharmazeutischen Erzeugnissen	14	13
22	H. v. Gummi- und Kunststoffwaren	41	42	5 662	3,9	784	1,6	15 809	0,3
22.1	H. v. Gummiwaren	10	10	1 419	9,8	204	13,4	4 122	7,4
22.19	H. v. sonstigen Gummiwaren	9	9
22.2	H. v. Kunststoffwaren	31	32	4 243	2,1	580	- 1,9	11 687	- 1,9
22.22	H. v. Verpackungsmitteln aus Kunststoffen	4	5	452	- 16,3	65	- 9,3	1 238	- 2,8
22.29	H. v. sonstigen Kunststoffwaren	18	18	2 716	6,3	379	3,8	8 169	2,3
23	H. v. Glas und Glaswaren, Keramik, Verarbeitung von Steinen und Erden	20	19	2 719	1,9	392	7,5	8 158	6,2
23.1	H. v. Glas und Glaswaren	8	7	924	5,6	135	5,8	2 694	4,4
23.6	H. v. Erzeugnissen aus Beton, Zement und Gips	7	7	843	2,4	126	9,3	2 334	3,6
24	Metallerzeugung und -bearbeitung	6	8	830	- 15,7	112	- 19,8	2 521	- 21,0
24.5	Gießereien	5	5
25	H. v. Metallerzeugnissen	42	41	5 372	- 0,9	722	- 1,0	16 883	4,1
25.1	Stahl- und Leichtmetallbau	7	6	864	37,1	118	40,3	2 113	46,6
25.4	H. v. Waffen und Munition	3	4	971	- 27,6	122	- 30,4	3 737	- 19,8
25.6	Oberflächenveredlung und Wärmebehandlung; Mechanik a. n. g.	11	8	1 067	30,6	149	37,1	2 680	34,5
25.61	Oberflächenveredlung und Wärmebehandlung	4	4	419	- 2,6	63	0,6	1 067	1,3
25.62	Mechanik a. n. g.	7	4	648	67,4	86	87,2	1 612	71,7
25.9	H. v. sonstigen Metallwaren	13	13	1 597	- 2,8	213	- 2,3	4 941	6,1
25.99	H. v. sonstigen Metallwaren a. n. g.	7	7	809	- 4,5	118	- 5,0	2 474	6,4
26	H. v. Datenverarbeitungsgeräten, elektronischen und optischen Erzeugnissen	27	27	5 753	3,3	656	- 10,5	21 976	5,7
26.1	H. v. elektronischen Bauelementen und Leiterplatten	6	6	961	11,4	130	5,2	2 807	8,1

**Noch: 5. Betriebe, Beschäftigte, geleistete Arbeitsstunden und Bruttoentgelte der Betriebe
im Verarbeitenden Gewerbe Schleswig-Holstein nach Wirtschaftszweigen
September 2011 [vorläufige Ergebnisse]**

WZ 2008	Bezeichnung	Betriebe		Beschäftigte		Geleistete Arbeitsstunden		Bruttoentgelte	
		September			Verän- derung zum Vor- jahres- monat in %	Sept. 2011	Verän- derung zum Vor- jahres- monat in %	Sept. 2011	Verän- derung zum Vor- jahres- monat in %
		2011	2010	2011					
		Anzahl			1 000 Std.	1 000 Euro			
26.5	H. v. Mess-, Kontroll-, Navigations- u. ä. Instru- menten und Vorrichtungen; H. v. Uhren	13	13	3 590			4,4	360	- 17,8
26.51	H. v. Mess-, Kontroll-, Navigations- u. ä. Instrumenten und Vorrichtungen	13	13	3 590	4,4	360	- 17,8	14 520	9,4
26.7	H. v. optischen und fotografischen Instrumenten und Geräten	4	3	590	16,4	85	13,2	2 467	29,7
27	H. v. elektrischen Ausrüstungen	27	26	3 471	5,2	501	10,3	11 719	12,2
27.1	H. v. Elektromotoren, Generatoren, Transformatoren, Elektrizitätsverteilungs- und -schalteinrichtungen	13	12	1 659	5,6	232	8,9	5 694	10,8
27.11	H. v. Elektromotoren, Generatoren und Transformatoren	6	6	740	- 1,7	99	- 2,1	2 390	5,5
27.12	H. v. Elektrizitätsverteilungs- und - schalteinrichtungen	7	6	919	12,3	133	18,9	3 304	14,9
27.4	H. v. elektrischen Lampen und Leuchten	3	4	318	- 11,7	46	- 13,2	839	- 5,4
27.9	H. v. sonstigen elektrischen Ausrüstungen und Geräten a. n. g.	7	6	1 217	11,2	185	23,0	4 344	21,4
28	Maschinenbau	77	79	17 330	1,5	2 402	0,7	67 475	7,0
28.1	H. v. nicht wirtschaftszweigspezifischen Maschinen	26	27	7 660	0,6	1 007	- 2,4	29 982	8,6
28.11	H. v. Verbrennungsmotoren und Turbinen (ohne Motoren für Luft- und Straßenfahrzeuge)	2	3
28.13	H. v. Pumpen und Kompressoren a. n. g.	9	9	2 321	3,5	309	- 0,7	8 106	11,3
28.15	H. v. Lagern, Getrieben, Zahnrädern und Antriebselementen	7	7	1 131	5,3	145	4,6	4 165	9,4
28.2	H. v. sonstigen nicht wirtschaftszweig- spezifischen Maschinen	23	22	4 785	4,9	739	6,3	19 415	7,5
28.22	H. v. Hebezeugen und Fördermitteln	7	8	1 775	- 0,3	271	0,1	7 672	3,7
28.29	H. v. sonstigen nicht wirtschaftszweig- spezifischen Maschinen a. n. g.	12	10	2 672	10,3	421	12,5	10 602	11,5
28.4	H. v. Werkzeugmaschinen	5	5
28.9	H. v. Maschinen für sonstige bestimmte Wirtschaftszweige	22	24	3 698	- 3,9	481	- 5,1	14 277	0,3
28.93	H. v. Maschinen für die Nahrungs- und Genussmittelerzeugung und die Tabakverarbeitung	8	8	1 242	0,4	169	- 2,1	5 192	- 0,2
28.99	H. v. Maschinen für sonstige bestimmte Wirtschaftszweige a. n. g.	6	8	1 425	- 10,7	188	- 10,4	4 916	- 2,1
29	H. v. Kraftwagen und Kraftwagenteilen	8	8	3 580	0,3	523	- 0,9	13 978	4,2
29.2	H. v. Karosserien, Aufbauten und Anhängern	4	4	1 289	0,2	194	2,5	3 846	- 0,7
29.3	H. v. Teilen und Zubehör für Kraftwagen	4	4	2 291	0,4	328	- 2,8	10 132	6,2
30	Sonstiger Fahrzeugbau	14	8	5 667	26,3	828	23,9	20 104	32,6
30.1	Schiff- und Bootsbau	8	3	3 825	.	564	.	13 308	.
31	H. v. Möbeln	7	5	887	12,4	124	12,6	2 216	12,7
32	H. v. sonstigen Waren	21	21	7 298	1,9	1 021	2,6	26 060	5,0
32.5	H. v. medizinischen und zahnmedizinischen Apparaten und Materialien	15	15	6 313	1,9	879	2,9	22 806	5,2

**Noch: 5. Betriebe, Beschäftigte, geleistete Arbeitsstunden und Bruttoentgelte der Betriebe
im Verarbeitenden Gewerbe Schleswig-Holstein nach Wirtschaftszweigen
September 2011 [vorläufige Ergebnisse]**

WZ 2008	Bezeichnung	Betriebe		Beschäftigte		Geleistete Arbeitsstunden		Bruttoentgelte	
		September			Verän- derung zum Vor- jahres- monat in %	Sept. 2011	Verän- derung zum Vor- jahres- monat in %	Sept. 2011	Verän- derung zum Vor- jahres- monat in %
		2011	2010	2011					
		Anzahl			1 000 Std.	1 000 Euro			
33	Reparatur und Installation von Maschinen und Ausrüstungen	26	28	3 877			- 14,4	549	- 18,0
33.1	Reparatur von Metallerzeugnissen, Maschinen und Ausrüstungen	15	18	2 706	- 21,5	379	- 24,6	9 365	- 16,0
33.12	Reparatur von Maschinen	6	7	1 540	- 3,3	244	- 4,8	6 090	8,2
33.15	Reparatur und Instandhaltung von Schiffen, Booten und Yachten	4	6	302	- 72,5	36	- 75,9	717	- 79,9
33.2	Installation von Maschinen und Ausrüstungen a. n. g.	11	10	1 171	8,1	170	1,5	4 612	10,8
	Verarbeitendes Gewerbe insgesamt¹	524	523	99 877	1,5	13 808	0,4	335 536	4,7
A	Vorleistungsgüterproduzent	196	196	28 374	2,3	3 947	1,8	89 538	3,7
B	Investitionsgüterproduzent	165	165	42 511	1,8	5 829	- 0,8	159 900	6,4
GG	Gebrauchsgüterproduzent	15	12	2 008	9,4	275	9,9	6 371	15,1
VG	Verbrauchsgüterproduzent	144	146	26 114	- 0,3	3 624	0,0	75 614	1,5
EN	Energie	4	4	870	- 2,4	133	- 1,1	4 114	3,4

¹einschließlich Bergbau und Gewinnung von Steinen und Erden

**6. Umsatz der Betriebe im Verarbeitenden Gewerbe Schleswig-Holstein nach Wirtschaftszweigen
September 2011 [vorläufige Ergebnisse]**

WZ 2008	Bezeichnung	Umsatz						
		insgesamt		darunter Auslandsumsatz				
				insgesamt			darunter Eurozone	
		Sept. 2011	Verän- derung zum Vor- jahres- monat in %	September 2011		Verän- derung zum Vor- jahres- monat in %	Sept. 2011	Verän- derung zum Vor- jahres- monat in %
1 000 Euro		1 000 Euro	Export- quote in %		1 000 Euro			
B	Bergbau und Gewinnung von Steinen und Erden
06	Gewinnung von Erdöl und Erdgas
08	Gewinnung von Steinen und Erden, sonstiger Bergbau
C	Verarbeitendes Gewerbe	2 588 569	6,7	1 068 594	41,3	5,2	467 537	1,8
10	H. v. Nahrungs- und Futtermitteln	436 496	5,1	109 080	25,0	10,8	72 028	7,1
10.1	Schlachten und Fleischverarbeitung	120 971	18,9	25 135	20,8	60,3	21 733	60,0
10.11	Schlachten (ohne Schlachten von Geflügel)	30 016	29,1
10.13	Fleischverarbeitung	90 955	15,8
10.2	Fischverarbeitung	17 694	- 20,1	2 534	14,3	- 16,6	.	.
10.5	Milchverarbeitung	73 761	12,2	25 237	34,2	29,6	17 437	18,8
10.51	Milchverarbeitung (ohne H. v. Speiseeis)	73 761	12,2	25 237	34,2	29,6	17 437	18,8
10.7	H. v. Back- und Teigwaren	37 883	6,2
10.8	H. v. sonstigen Nahrungsmitteln	95 373	- 9,7	28 804	30,2	- 14,2	16 355	- 25,7
10.82	H. v. Süßwaren (ohne Dauerbackwaren)	45 066	- 2,5	14 427	32,0	- 14,4	10 494	- 20,2
10.9	H. v. Futtermitteln	34 656	1,1	7 873	22,7	11,5	.	.
10.91	H. v. Futtermitteln für Nutztiere
11	Getränkeherstellung	31 516	20,5	1 067	3,4	9,0	.	.
11.07	H. v. Erfrischungsgetränken; Gewinnung natürlicher Mineralwässer	21 571	35,8
12	Tabakverarbeitung
13	H. v. Textilien	19 527	26,6	4 169	21,3	26,0	2 784	14,3
13.9	H. v. sonstigen Textilwaren
13.92	H. v. konfektionierten Textilwaren (ohne Bekleidung)	11 604	30,5	728	6,3	.	.	.
14	H. v. Bekleidung
16	H. v. Holz-, Flecht-, Korb- und Korkwaren (ohne Möbel)	11 174	- 0,1	2 918	26,1	- 16,5	.	.
16.2	H. v. sonstigen Holz-, Korb-, Flecht- und Korbwaren (ohne Möbel)
17	H. v. Papier, Pappe und Waren daraus	95 328	0,8	38 609	40,5	1,9	21 220	1,7
17.1	H. v. Holz- und Zellstoff, Papier, Karton und Pappe	44 536	- 5,9	25 779	57,9	- 5,7	15 916	- 4,3
17.12	H. v. Papier, Karton und Pappe	44 536	- 5,9	25 779	57,9	- 5,7	15 916	- 4,3
17.2	H. v. Waren aus Papier, Karton und Pappe	50 792	7,6	12 830	25,3	21,6	5 304	25,8
17.21	H. v. Wellpapier und -pappe sowie von Verpackungsmitteln aus Papier, Karton und Pappe	33 616	9,7	8 078	24,0	36,8	1 940	105,3
18	H. v. Druckerzeugnissen; Vervielfältigung von bespielten Ton-, Bild- und Datenträgern	79 553	- 3,9	15 143	19,0	13,9	7 909	23,1
18.1	H. v. Druckerzeugnissen	79 553	- 3,9	15 143	19,0	13,9	7 909	23,1
18.12	Drucken a. n. g.	68 571	- 3,6	15 143	22,1	13,9	7 909	23,1

Noch: **6. Umsatz der Betriebe im Verarbeitenden Gewerbe Schleswig-Holstein nach Wirtschaftszweigen**
September 2011 [vorläufige Ergebnisse]

WZ 2008	Bezeichnung	Umsatz						
		insgesamt		darunter Auslandsumsatz				
				insgesamt		darunter Eurozone		
		Sept. 2011	Verän- derung zum Vor- jahres- monat in %	September 2011		Verän- derung zum Vor- jahres- monat in %	Sept. 2011	Verän- derung zum Vor- jahres- monat in %
1 000 Euro		1 000 Euro	Export- quote in %		1 000 Euro			
18.14	Binden von Druckerzeugnissen und damit verbundene Dienstleistungen
19	Kokerei und Mineralölverarbeitung
20	H. v. chemischen Erzeugnissen	220 335	14,7	133 773	60,7	21,9	58 544	21,1
20.1	H. v. chemischen Grundstoffen, Düngemitteln und Stickstoffverbindungen, Kunststoffen in Primärformen und synthetischem Kautschuk in Primärformen	150 440	20,3	100 273	66,7	32,6	44 302	32,9
20.12	H. v. Farbstoffen und Pigmenten	16 358	- 22,8	7 437	45,5	- 40,8	4 824	- 21,3
20.16	H. v. Kunststoffen in Primärformen	12 398	4,6	6 849	55,2	.	.	.
20.2	H. v. Schädlingsbekämpfungs-, Pflanzenschutz- und Desinfektionsmitteln	16 361	8,5
20.3	H. v. Anstrichmitteln, Druckfarben und Kitt	15 893	10,6	7 203	45,3	20,1	3 010	7,6
20.5	H. v. sonstigen chemischen Erzeugnissen	31 381	12,5	17 587	56,0	4,7	7 709	4,2
20.59	H. v. sonstigen chemischen Erzeugnissen a. n. g.
21	H. v. pharmazeutischen Erzeugnissen	179 039	2,4	70 079	39,1	- 2,9	30 756	- 0,8
21.2	H. v. pharmazeutischen Spezialitäten und sonstigen pharmazeutischen Erzeugnissen
22	H. v. Gummi- und Kunststoffwaren	112 312	- 4,0	48 994	43,6	- 3,5	24 524	21,0
22.1	H. v. Gummiwaren	23 968	9,2	10 174	42,4	7,8	7 600	53,4
22.19	H. v. Kunststoffwaren
22.2	H. v. Kunststoffwaren	88 344	- 7,1	38 820	43,9	- 6,1	16 924	10,5
22.22	H. v. Verpackungsmitteln aus Kunststoffen	11 176	14,3
22.29	H. v. sonstigen Kunststoffwaren	65 842	2,5	34 607	52,6	14,8	13 373	31,2
23	H. v. Glas und Glaswaren, Keramik, Verarbeitung von Steinen und Erden	52 110	0,2	16 578	31,8	0,8	9 506	1,8
23.1	H. v. Glas und Glaswaren	16 739	1,7	6 182	36,9	11,8	4 267	21,6
23.6	H. v. Erzeugnissen aus Beton, Zement und Gips	17 945	- 1,4	5 273	29,4	- 4,9	.	.
24	Metallerzeugung und -bearbeitung	7 485	- 39,3	2 947	39,4	- 34,6	.	.
24.5	Gießereien
25	H. v. Metallerzeugnissen	76 895	- 0,4	24 632	32,0	- 19,9	9 477	- 1,0
25.1	Stahl- und Leichtmetallbau	9 924	62,9
25.4	H. v. Waffen und Munition	18 023	- 32,2	10 662	59,2	- 35,4	3 158	- 15,6
25.6	Oberflächenveredlung und Wärmebehandlung; Mechanik a. n. g.	9 543	41,5	803	8,4	1,7	679	.
25.61	Oberflächenveredlung und Wärmebehandlung	4 453	13,3	559	12,6	.	559	.
25.62	Mechanik a. n. g.	5 090	80,9	243	4,8	.	119	.
25.9	H. v. sonstigen Metallwaren	28 208	9,9	7 725	27,4	0,4	3 447	17,4
25.99	H. v. sonstigen Metallwaren a. n. g.	12 839	13,1
26	H. v. Datenverarbeitungsgeräten, elektronischen und optischen Erzeugnissen	102 312	13,8	60 707	59,3	19,0	15 337	3,0
26.1	H. v. elektronischen Bauelementen und Leiterplatten	16 860	32,0	7 854	46,6	65,5	.	.

Noch: **6. Umsatz der Betriebe im Verarbeitenden Gewerbe Schleswig-Holstein nach Wirtschaftszweigen**
September 2011 [vorläufige Ergebnisse]

WZ 2008	Bezeichnung	Umsatz						
		insgesamt		darunter Auslandsumsatz				
				insgesamt			darunter Eurozone	
		Sept. 2011	Verän- derung zum Vor- jahres- monat in %	September 2011		Verän- derung zum Vor- jahres- monat in %	Sept. 2011	Verän- derung zum Vor- jahres- monat in %
1 000 Euro		1 000 Euro	Export- quote in %		1 000 Euro			
26.5	H. v. Mess-, Kontroll-, Navigations- u. ä. Instrumenten und Vorrichtungen; H. v. Uhren	62 688	7,3	36 913	58,9	11,4	11 108	13,7
26.51	H. v. Mess-, Kontroll-, Navigations- u. ä. Instrumenten und Vorrichtungen	62 688	7,3	36 913	58,9	11,4	11 108	13,7
26.7	H. v. optischen und fotografischen Instrumenten und Geräten	14 228	46,9	13 402	94,2	.	.	.
27	H. v. Elektromotoren, Generatoren, Transformatoren, Elektrizitätsverteilungs- und -schalteinrichtungen	58 679	- 9,8	25 406	43,3	3,0	11 662	32,4
27.1	H. v. Elektromotoren, Generatoren, Transformatoren, Elektrizitätsverteilungs- und -schalteinrichtungen	30 689	- 17,4	14 996	48,9	- 3,1	7 463	57,0
27.11	H. v. Elektromotoren, Generatoren und Transformatoren	14 750	- 6,6	10 193	69,1	.	6 741	.
27.12	H. v. Elektrizitätsverteilungs- und -schalteinrichtungen	15 938	- 25,3	4 803	30,1	.	722	.
27.4	H. v. elektrischen Lampen und Leuchten	4 039	8,5
27.9	H. v. sonstigen elektrischen Ausrüstungen und Geräten a. n. g.	18 666	0,1	6 411	34,3	2,5	2 237	- 11,7
28	H. v. nicht wirtschaftszweigspezifischen Maschinen	443 705	2,2	294 285	66,3	- 4,5	115 169	- 17,5
28.1	H. v. nicht wirtschaftszweigspezifischen Maschinen	242 485	- 10,3	160 899	66,4	- 21,3	75 280	- 28,2
28.11	H. v. Verbrennungsmotoren und Turbinen (ohne Motoren für Luft- und Straßenfahrzeuge)
28.13	H. v. Pumpen und Kompressoren a. n. g.	59 419	- 8,3	38 315	64,5	- 11,7	18 320	- 25,7
28.15	H. v. sonstigen nicht wirtschaftszweigspezifischen Maschinen	39 375	18,7
28.2	H. v. sonstigen nicht wirtschaftszweigspezifischen Maschinen	87 872	30,3	56 860	64,7	25,4	22 727	10,3
28.22	H. v. Hebezeugen und Fördermitteln	47 075	24,6
28.29	H. v. sonstigen nicht wirtschaftszweigspezifischen Maschinen a. n. g.	35 247	47,8	20 340	57,7	37,7	6 939	28,5
28.4	H. v. Werkzeugmaschinen
28.9	H. v. Maschinen für sonstige bestimmte Wirtschaftszweige	86 195	- 1,7	54 128	62,8	5,4	12 380	16,2
28.93	H. v. Maschinen für die Nahrungs- und Genussmittel-erzeugung und die Tabakverarbeitung	29 459	25,1	14 708	49,9	110,5	4 232	.
28.99	H. v. Maschinen für sonstige bestimmte Wirtschaftszweige a. n. g.	26 663	5,5	14 565	54,6	26,7	2 430	- 37,5
29	H. v. Kraftwagen und Kraftwagenteilen	47 640	- 18,7	20 730	43,5	- 12,3	.	.
29.2	H. v. Karosserien, Aufbauten und Anhängern	18 809	- 36,1
29.3	H. v. Teilen und Zubehör für Kraftwagen	28 831	- 1,2
30	Sonstiger Fahrzeugbau	89 257	32,7	23 044	25,8	- 9,7	6 551	80,5
30.1	Schiff- und Bootsbau	39 641	.	3 465	8,7	.	1 006	.
31	H. v. Möbeln	11 275	3,3
32	H. v. sonstigen Waren	184 145	13,9	99 350	54,0	18,3	37 473	34,3
32.5	H. v. medizinischen und zahnmedizinischen Apparaten und Materialien	163 588	10,4	92 384	56,5	16,0	34 429	30,6

Noch: **6. Umsatz der Betriebe im Verarbeitenden Gewerbe Schleswig-Holstein nach Wirtschaftszweigen**
September 2011 [vorläufige Ergebnisse]

WZ 2008	Bezeichnung	Umsatz						
		insgesamt		darunter Auslandsumsatz				
				insgesamt			darunter Eurozone	
		Sept. 2011	Verän- derung zum Vor- jahres- monat in %	September 2011		Verän- derung zum Vor- jahres- monat in %	Sept. 2011	Verän- derung zum Vor- jahres- monat in %
1 000 Euro		1 000 Euro	Export- quote in %		1 000 Euro			
33	Reparatur und Installation von Maschinen und Ausrüstungen	41 976	- 2,8	4 504	10,7	- 3,3	1 443	- 62,4
33.1	Reparatur von Metallerzeugnissen, Maschinen und Ausrüstungen	22 354	- 17,7	762	3,4	- 60,0	.	.
33.12	Reparatur von Maschinen	10 546	- 53,1	737	7,0	- 59,9	.	.
33.15	Reparatur und Instandhaltung von Schiffen, Booten und Yachten	1 620	- 41,5
33.2	Installation von Maschinen und Ausrüstungen a. n. g.	19 622	22,7	3 742	19,1	35,9	.	.
	Verarbeitendes Gewerbe insgesamt¹	2 628 208	7,2	1 069 045	40,7	5,2	467 979	1,8
A	Vorleistungsgüterproduzent	689 703	4,2	314 582	45,6	9,4	146 150	13,0
B	Investitionsgüterproduzent	882 530	3,7	485 728	55,0	- 1,9	188 809	- 8,6
GG	Gebrauchsgüterproduzent	31 227	33,3
VG	Verbrauchsgüterproduzent	728 206	5,5	188 686	25,9	5,3	109 479	5,2
EN	Energie	296 542	30,6

¹ einschließlich Bergbau und Gewinnung von Steinen und Erden

**7. Beschäftigte und Umsatz der fachlichen Betriebsteile im Verarbeitenden Gewerbe
Schleswig-Holstein nach Wirtschaftszweigen September 2011 [vorläufige Ergebnisse]**

WZ 2008	Bezeichnung	Fachliche Betriebsteile		Beschäftigte		Umsatz aus Eigenerzeugung						
						insgesamt		darunter Auslandsumsatz				
		September			Veränderung zum Vor- jahres- monat in %	Sept. 2011	Veränderung zum Vor- jahres- monat in %	insgesamt		darunter Eurozone		
		2011	2010	2011				September 2011	Veränderung zum Vor- jahres- monat in %	Sept. 2011	Veränderung zum Vor- jahres- monat in %	
Anzahl			1 000 Euro	Veränderung zum Vor- jahres- monat in %	1 000 Euro	Export- quote in %	Veränderung zum Vor- jahres- monat in %	1 000 Euro	Veränderung zum Vor- jahres- monat in %			
B	Bergbau und Gewinnung von Steinen und Erden	4			4	238		0,4		.	.	.
06	Gewinnung von Erdöl und Erdgas	1	1	
08	Gewinnung von Steinen und Erden, sonstiger Bergbau	3	3	
C	Verarbeitendes Gewerbe	761	762	96 864	1,5	2 359 556	8,8	986 760	41,8	5,9	422 605	2,7
10	H. v. Nahrungs- und Futtermitteln	137	134	14 877	3,7	401 464	11,1	105 555	26,3	17,7	68 707	14,4
10.1	Schlachten und Fleischverarbeitung	21	23	2 482	5,7	101 357	26,0	24 483	24,2	62,5	21 163	62,6
10.11	Schlachten (ohne Schlachten von Geflügel)	7	8	433	-1,4	35 065	25,0
10.13	Fleischverarbeitung	14	15	2 049	7,3	66 292	26,4
10.2	Fischverarbeitung	7	7	897	-1,9	20 832	0,4	2 583	12,4	-11,2	.	.
10.3	Obst- und Gemüseverarbeitung	12	10	1 230	14,2	15 426	4,0	1 419	9,2	-7,6	.	.
10.39	Sonstige Verarbeitung von Obst und Gemüse	8	7	1 050	8,2	14 071	3,4
10.5	Milchverarbeitung	11	11	864	6,5	78 794	14,0	28 276	35,9	31,0	18 184	20,6
10.51	Milchverarbeitung (ohne H. v. Speiseeis)	10	10
10.7	H. v. Back- und Teigwaren	34	32	3 580	2,5	36 869	8,6	1 336	3,6	25,1	.	.
10.71	H. v. Backwaren (ohne Dauerbackwaren)	30	28
10.8	H. v. sonstigen Nahrungsmitteln	36	35	4 286	1,4	92 139	-0,2	27 560	29,9	-5,0	16 204	-13,4
10.82	H. v. Süßwaren (ohne Dauerbackwaren)	14	14	2 322	-1,1	49 277	-4,5	16 304	33,1	-12,9	12 423	-17,3
10.89	H. v. sonstigen Nahrungsmitteln a. n. g.	13	12	898	11,3	18 914	3,2	7 770	41,1	-6,5	2 229	-0,6
10.9	H. v. Futtermitteln	11	11	676	3,4	30 991	8,7	6 957	22,4	20,1	.	.
10.91	H. v. Futtermitteln für Nutztiere	7	7
10.92	H. v. Futtermitteln für sonstige Tiere	4	4
11	Getränkeherstellung	12	11	898	-1,9	30 751	20,6	899	2,9	23,2	.	.
11.07	H. v. Erfrischungsgetränken; Gewinnung natürlicher Mineralwässer	8	7	538	1,1	21 081	36,2
12	Tabakverarbeitung	1	1
13	H. v. Textilien	11	11	744	-4,4	17 493	21,0	3 927	22,4	14,1	2 505	6,6
13.9	H. v. sonstigen Textilwaren	9	9
13.92	H. v. konfektionierten Textilwaren (ohne Bekleidung)	4	4	220	-1,8	9 100	26,0	395	4,3	.	395	.
14	H. v. Bekleidung	2	2

**Noch: 7. Beschäftigte und Umsatz der fachlichen Betriebsteile im Verarbeitenden Gewerbe
Schleswig-Holstein nach Wirtschaftszweigen September 2011 [vorläufige Ergebnisse]**

WZ 2008	Bezeichnung	Fachliche Betriebsteile		Beschäftigte		Umsatz aus Eigenerzeugung						
						insgesamt		darunter Auslandsumsatz				
		September			Veränderung zum Vor- jahres- monat in %	Sept. 2011	Veränderung zum Vor- jahres- monat in %	insgesamt		darunter Eurozone		
		2011	2010	2011				September 2011	Veränderung zum Vor- jahres- monat in %	Sept. 2011	Veränderung zum Vor- jahres- monat in %	
Anzahl			1 000 Euro	Veränderung zum Vor- jahres- monat in %	1 000 Euro	Export- quote in %	Veränderung zum Vor- jahres- monat in %	1 000 Euro	Veränderung zum Vor- jahres- monat in %			
16	H. v. Holz-, Flecht-, Korb- und Korkwaren (ohne Möbel)	9			10	712		7,1		11 963	0,7	2 862
16.2	H. v. sonstigen Holz-, Kork-, Flecht- und Korbwaren (ohne Möbel)	7	8
16.23	H. v. sonstigen Konstruktionsteilen, Fertigbauteilen, Ausbauelementen und Fertigteilbauten aus Holz	5	5	319	32,9	2 878	19,6
17	H. v. Papier, Pappe und Waren daraus	19	20	3 859	- 0,3	91 220	- 0,9	37 045	40,6	- 1,0	20 705	0,9
17.1	H. v. Holz- und Zellstoff, Papier, Karton und Pappe	5	5	1 107	- 2,3	44 444	- 6,0	25 779	58,0	- 5,7	15 916	- 4,3
17.12	H. v. Papier, Karton und Pappe	5	5	1 107	- 2,3	44 444	- 6,0	25 779	58,0	- 5,7	15 916	- 4,3
17.2	H. v. Waren aus Papier, Karton und Pappe	14	15	2 752	0,5	46 776	4,4	11 266	24,1	11,4	4 789	23,5
17.21	H. v. Wellpapier und -pappe sowie von Verpackungsmitteln aus Papier, Karton und Pappe	8	8	1 280	1,2	32 301	8,6	7 211	22,3	30,0	1 940	105,3
18	H. v. Druckerzeugnissen; Vervielfältigung von bespielten Ton-, Bild- und Datenträgern	28	33	3 784	- 13,1	77 781	- 3,7	15 766	20,3	16,9	7 909	23,1
18.1	H. v. Druckerzeugnissen	28	33	3 784	- 13,1	77 781	- 3,7	15 766	20,3	16,9	7 909	23,1
18.12	Drucken a. n. g.	19	23	3 068	- 13,9	68 536	- 3,3	15 766	23,0	16,9	7 909	23,1
18.14	Binden von Druckerzeugnissen und damit verbundene Dienstleistungen	3	4	-	-	.	-	.
19	Kokerei und Mineralölverarbeitung	4	4	699	- 0,3
20	H. v. chemischen Erzeugnissen	58	59	5 012	0,2	239 263	23,0	126 739	53,0	20,7	55 387	18,1
20.1	H. v. chemischen Grundstoffen, Düngemitteln und Stickstoffverbindungen, Kunststoffen in Primärformen und synthetischem Kautschuk in Primärformen	26	27	2 595	1,6	174 320	33,8	93 158	53,4	34,5	40 497	30,6
20.12	H. v. Farbstoffen und Pigmenten	4	4	554	4,9	15 621	- 23,2	6 791	43,5	- 42,5	4 186	- 22,8
20.14	H. v. sonstigen organischen Grundstoffen und Chemikalien	7	7	834	- 0,7	81 083	56,5	36 433	44,9	32,2	16 403	24,0
20.16	H. v. Kunststoffen in Primärformen	5	5	516	9,6	22 161	20,4	15 025	67,8	31,6	.	.
20.3	H. v. Anstrichmitteln, Druckfarben und Kittens	5	5	398	2,1	11 528	12,2	5 993	52,0	25,3	2 601	22,8
20.4	H. v. Seifen, Wasch-, Reinigungs- und Körperpflegemitteln sowie von Duftstoffen	8	8	301	- 5,3	6 839	- 31,3	3 221	47,1	- 37,0	2 506	- 19,2

**Noch: 7. Beschäftigte und Umsatz der fachlichen Betriebsteile im Verarbeitenden Gewerbe
Schleswig-Holstein nach Wirtschaftszweigen September 2011 [vorläufige Ergebnisse]**

WZ 2008	Bezeichnung	Fachliche Betriebsteile		Beschäftigte		Umsatz aus Eigenerzeugung						
						insgesamt		darunter Auslandsumsatz				
		September		Veränderung zum Vor- jahres- monat in %	insgesamt			darunter Eurozone				
					2011	2010	2011	Sept. 2011	Veränderung zum Vor- jahres- monat in %	September 2011	Veränderung zum Vor- jahres- monat in %	Sept. 2011
		Anzahl			1 000 Euro	Veränderung zum Vor- jahres- monat in %	1 000 Euro	Export- quote in %	Veränderung zum Vor- jahres- monat in %	1 000 Euro	Veränderung zum Vor- jahres- monat in %	
20.5	H. v. sonstigen chemischen Erzeugnissen	15	15	1 071	-3,5	34 527	5,4	19 531	56,6	-3,1	8 397	-2,0
20.59	H. v. sonstigen chemischen Erzeugnissen a. n. g.	13	13
21	H. v. pharmazeutischen Erzeugnissen	15	15	5 272	0,7	164 530	-2,2	57 008	34,6	-4,6	17 761	-2,2
21.2	H. v. pharmazeutischen Spezialitäten und sonstigen pharmazeutischen Erzeugnissen	14	14
22	H. v. Gummi- und Kunststoffwaren	55	56	5 545	6,0	96 557	2,1	42 129	43,6	10,4	21 019	28,4
22.1	H. v. Gummiwaren	12	12	1 399	10,2	17 736	8,9	8 010	45,2	2,8	5 930	43,3
22.19	H. v. sonstigen Gummiwaren	11	11
22.2	H. v. Kunststoffwaren	43	44	4 146	4,7	78 821	0,7	34 118	43,3	12,4	15 089	23,4
22.21	H. v. Platten, Folien, Schläuchen und Profilen aus Kunststoffen	8	9	361	16,5	3 241	2,5	1 519	46,9	19,5	1 044	23,9
22.22	H. v. Verpackungsmitteln aus Kunststoffen	6	6	456	-10,2	10 387	15,2
22.23	H. v. Baubedarfsartikeln aus Kunststoffen	6	6	684	9,3	7 841	0,2
22.29	H. v. sonstigen Kunststoffwaren	23	23	2 645	5,2	57 352	-1,6	29 876	52,1	13,6	11 634	29,1
23	H. v. Glas und Glaswaren, Keramik, Verarbeitung von Steinen und Erden	21	20	2 373	2,3	47 189	2,1	14 900	31,6	4,1	8 534	7,7
23.1	H. v. Glas und Glaswaren	9	8	919	5,6	16 682	2,1	6 174	37,0	11,7	4 267	21,6
23.19	Herstellung, Veredlung und Bearbeitung von sonstigem Glas einschließlich technischen Glaswaren	4	4	269	1,1	7 431	22,0
23.6	H. v. Erzeugnissen aus Beton, Zement und Gips	7	7	680	1,9	15 770	1,7
23.9	H. v. Schleifkörpern und Schleifmitteln auf Unterlage sowie sonstigen Erzeugnissen aus nichtmetallischen Mineralien a. n. g.	4	4
24	Metallerzeugung und -bearbeitung	12	13	1 013	2,4	9 267	-22,4	3 078	33,2	-31,7	.	.
24.5	Gießereien	8	8	837	9,6	7 046	48,4
25	H. v. Metallerzeugnissen	56	58	5 123	0,6	66 638	2,8	21 844	32,8	-10,1	8 269	-7,9
25.1	Stahl- und Leichtmetallbau	13	12	834	9,3	8 919	21,9
25.11	H. v. Metallkonstruktionen	8	7	624	9,1	7 361	20,5
25.12	H. v. Ausbauelementen aus Metall	5	5	210	9,9	1 558	28,9
25.4	H. v. Waffen und Munition	3	4

**Noch: 7. Beschäftigte und Umsatz der fachlichen Betriebsteile im Verarbeitenden Gewerbe
Schleswig-Holstein nach Wirtschaftszweigen September 2011 [vorläufige Ergebnisse]**

WZ 2008	Bezeichnung	Fachliche Betriebsteile		Beschäftigte		Umsatz aus Eigenerzeugung						
						insgesamt		darunter Auslandsumsatz				
		insgesamt		darunter Eurozone								
		September			Veränderung zum Vor- jahres- monat in %	Sept. 2011	Veränderung zum Vor- jahres- monat in %	September 2011		Veränderung zum Vor- jahres- monat in %	Sept. 2011	Veränderung zum Vor- jahres- monat in %
2011	2010	2011	1 000 Euro	Export- quote in %				1 000 Euro				
25.5	H. v. Schmiede-, Press-, Zieh- und Stanzteilen, gewalzten Ringen und pulvermetallurgischen Erzeugnissen	4	6	319	- 13,6	5 146	- 20,2
25.6	Oberflächenveredlung und Wärmebehandlung; Mechanik a. n. g.	11	8	1 013	31,0	9 044	41,0	777	8,6	- 1,5	.	.
25.61	Oberflächenveredlung und Wärmebehandlung	4	4	417	- 2,6	4 250	9,8	559	13,2	.	.	.
25.62	Mechanik a. n. g.	7	4	596	72,8	4 793	88,4	218	4,5	.	.	.
25.7	H. v. Schneidwaren, Werkzeugen, Schlössern und Beschlägen aus unedlen Metallen	8	8	831	- 1,4	8 148	- 7,6	3 460	42,5	- 18,8	744	- 40,4
25.9	H. v. sonstigen Metallwaren	15	17	1 274	- 7,5	19 254	6,3	3 530	18,3	- 13,6	1 846	- 8,2
25.93	H. v. Drahtwaren, Ketten und Federn	3	4	268	0,4	1 883	- 1,4	1 035	55,0	7,0	512	26,0
25.99	H. v. sonstigen Metallwaren a. n. g.	9	9	586	- 13,6	6 376	- 2,6	741	11,6	- 36,5	.	.
26	H. v. Datenverarbeitungsgeräten, elektronischen und optischen Erzeugnissen	36	35	4 677	2,9	86 032	24,1	52 984	61,6	24,2	14 126	7,3
26.1	H. v. elektronischen Bauelementen und Leiterplatten	6	6	961	11,4	16 692	34,2	7 759	46,5	65,1	.	.
26.3	H. v. Geräten und Einrichtungen der Telekommunikationstechnik	4	4
26.5	H. v. Mess-, Kontroll-, Navigations- u. ä. Instrumenten und Vorrichtungen; H. v. Uhren	20	19	2 438	2,1	43 851	16,6	27 342	62,4	12,2	8 817	14,2
26.51	H. v. Mess-, Kontroll-, Navigations- u. ä. Instrumenten und Vorrichtungen	20	19	2 438	2,1	43 851	16,6	27 342	62,4	12,2	8 817	14,2
26.7	H. v. optischen und fotografischen Instrumenten und Geräten	4	3	586	21,3	14 143	50,1	13 402	94,8	.	.	.
27	H. v. elektrischen Ausrüstungen	44	40	3 504	2,2	55 877	- 8,7	25 079	44,9	0,6	12 083	29,2
27.1	H. v. Elektromotoren, Generatoren, Transformatoren, Elektrizitätsverteilungs- und -schalteinrichtungen	21	18	1 679	- 1,1	26 230	- 19,6	14 380	54,8	- 8,3	7 714	40,1
27.11	H. v. Elektromotoren, Generatoren und Transformatoren	11	9	785	9,5	17 034	2,6	11 349	66,6	- 13,2	7 261	55,9
27.12	H. v. Elektrizitätsverteilungs- und -schalteinrichtungen	10	9	894	- 8,9	9 196	- 42,6	3 030	33,0	16,0	453	- 46,6
27.3	H. v. Kabeln und elektrischem Installationsmaterial	5	4
27.4	H. v. elektrischen Lampen und Leuchten	5	6	250	0,4	3 219	22,4

Noch: 7. Beschäftigte und Umsatz der fachlichen Betriebsteile im Verarbeitenden Gewerbe Schleswig-Holstein nach Wirtschaftszweigen September 2011 [vorläufige Ergebnisse]

WZ 2008	Bezeichnung	Fachliche Betriebsteile		Beschäftigte		Umsatz aus Eigenerzeugung						
						insgesamt		darunter Auslandsumsatz				
		September			Veränderung zum Vor- jahres- monat in %			September 2011		Veränderung zum Vor- jahres- monat in %	darunter Eurozone	
		2011	2010	2011		1 000 Euro	Export- quote in %	Sept. 2011	Veränderung zum Vor- jahres- monat in %		1 000 Euro	Veränderung zum Vor- jahres- monat in %
		Anzahl			1 000 Euro	in %	1 000 Euro	in %	1 000 Euro	in %		
27.9	H. v. sonstigen elektrischen Aus- rüstungen und Geräten a. n. g.	11	10	1 256	4,5	20 619	1,0	6 942	33,7	1,2	2 542	- 6,3
28	Maschinenbau	110	108	17 202	4,9	376 587	5,0	244 100	64,8	- 3,1	93 946	- 16,3
28.1	H. v. nicht wirtschaftszweig- spezifischen Maschinen	36	36	7 118	0,3	181 936	- 10,6	116 423	64,0	- 24,3	56 183	- 29,3
28.11	H. v. Verbrennungsmotoren und Turbinen (ohne Motoren für Luft- und Straßenfahrzeuge)	2	3
28.13	H. v. Pumpen und Kompressoren a. n. g.	14	14	2 298	1,4	41 359	2,7	27 945	67,6	2,0	10 474	- 6,3
28.14	H. v. Armaturen a. n. g.	10	9	1 315	5,5	25 856	19,5	16 630	64,3	26,4	5 371	28,5
28.2	H. v. sonstigen nicht wirtschafts- zweigspezifischen Maschinen	33	32	5 092	12,2	82 810	32,6	51 217	61,8	28,9	20 667	9,1
28.22	H. v. Hebezeugen und Fördermitteln	10	11	1 729	5,2	43 688	33,8
28.29	H. v. sonstigen nicht wirtschaftszweigspezifischen Maschinen a. n. g.	14	12	2 623	11,1	31 414	46,8	17 711	56,4	40,4	5 822	32,3
28.4	H. v. Werkzeugmaschinen	7	7
28.9	H. v. Maschinen für sonstige bestimmte Wirtschaftszweige	32	31	3 822	2,3	86 881	1,3	56 721	65,3	5,8	13 299	18,5
28.92	H. v. Bergwerks-, Bau- und Baustoffmaschinen	6	6	597	6,4	13 654	- 27,1	10 238	75,0	- 34,9	4 616	- 16,2
28.93	H. v. Maschinen für die Nahrungs- und Genussmittel- erzeugung und die Tabakverarbeitung	8	8	1 238	8,5	29 091	28,3	14 350	49,3	134,0	4 109	364,5
28.99	H. v. Maschinen für sonstige bestimmte Wirtschafts- zweige a. n. g.	14	14	1 555	- 2,3	26 431	7,9	17 494	66,2	18,8	3 326	- 28,2
29	H. v. Kraftwagen und Kraftwagenteilen	10	10	3 542	0,4	42 719	- 18,4	19 791	46,3	- 9,8	15 782	- 12,8
29.2	H. v. Karosserien, Aufbauten und Anhängern	5	5	1 197	0,4	16 919	- 31,7
29.3	H. v. Teilen und Zubehör für Kraftwagen	4	4
30	Sonstiger Fahrzeugbau	16	13	5 137	- 3,1	59 496	17,8	16 435	27,6	- 42,8	5 675	49,7
30.1	Schiff- und Bootsbau	10	7	3 599	- 2,9	21 381
30.11	Schiffbau (ohne Boots- und Yachtbau)	5	4	2 786	5,2
30.12	Boots- und Yachtbau	5	3	813	- 23,1
31	H. v. Möbeln	9	8	834	11,5	9 330	10,1
31.01	H. v. Büro- und Ladenmöbeln	3	4	119	1,7	1 119	- 23,1
32	H. v. sonstigen Waren	24	25	6 403	- 1,6	117 962	10,9	87 732	74,4	11,3	31 696	25,4
32.5	H. v. medizinischen und zahn- medizinischen Apparaten und Materialien	17	18	5 361	- 1,0	97 596	4,9	78 768	80,7	7,7	28 638	21,3

**Noch: 7. Beschäftigte und Umsatz der fachlichen Betriebsteile im Verarbeitenden Gewerbe
Schleswig-Holstein nach Wirtschaftszweigen September 2011 [vorläufige Ergebnisse]**

WZ 2008	Bezeichnung	Fachliche Betriebsteile		Beschäftigte		Umsatz aus Eigenerzeugung							
						insgesamt		darunter Auslandsumsatz					
		insgesamt		darunter Eurozone									
		September			Veränderung zum Vor- jahres- monat in %	Sept. 2011	Veränderung zum Vor- jahres- monat in %	September 2011		Veränderung zum Vor- jahres- monat in %	Sept. 2011	Veränderung zum Vor- jahres- monat in %	
2011	2010	2011	1 000 Euro	Export- quote in %				1 000 Euro	1 000 Euro				
Anzahl													
33	Reparatur und Installation von Maschinen und Ausrüstungen	72	76	5 148	3,6	99 193	20,9	35 678	36,0	1,4	11 474	- 27,3	
33.1	Reparatur von Metallerzeug- nissen, Maschinen und Ausrüstungen	49	51	3 630	7,4	78 558	49,2	30 554	38,9	2,4	10 332	- 17,3	
33.12	Reparatur von Maschinen	18	24	1 591	- 8,9	31 385	- 13,5	19 305	61,5	- 17,6	7 821	- 23,7	
33.13	Reparatur von elektronischen und optischen Geräten	8	7	437	67,4	11 638	41,0	6 945	59,7	.	2 112	.	
33.14	Reparatur von elektrischen Ausrüstungen	6	5	191	5,5	1 920	35,2	
33.15	Reparatur und Instandhaltung von Schiffen, Booten und Yachten	9	7	446	0,5	14 313	251,7	
33.2	Installation von Maschinen und Ausrüstungen a. n. g.	23	25	1 518	- 4,6	20 635	- 29,7	5 124	24,8	- 4,5	1 142	- 65,2	
	Verarbeitendes Gewerbe insgesamt¹	765	766	97 102	1,5	2 397 491	9,2	987 211	41,2	5,9	423 047	2,7	
A	Vorleistungsgüterproduzent	273	274	27 785	2,8	662 714	8,9	288 999	43,6	10,9	134 313	12,5	
B	Investitionsgüterproduzent	266	267	40 921	1,6	752 560	6,2	437 753	58,2	- 3,0	169 411	- 9,0	
GG	Gebrauchsgüterproduzent	18	16	1 803	14,4	28 010	44,6	16 029	57,2	38,9	5 476	.	
VG	Verbrauchsgüterproduzent	203	204	25 802	- 0,7	688 718	7,2	179 914	26,1	8,5	95 912	9,8	
EN	Energie	5	5	791	- 0,8	265 488	23,0	64 516	24,3	51,4	17 935	.	

¹ einschließlich Bergbau und Gewinnung von Steinen und Erden

8. Auftragseingang der fachlichen Betriebsteile in ausgewählten Bereichen des Verarbeitenden Gewerbes Schleswig-Holstein September 2011 [vorläufige Ergebnisse]

WZ 2008	Bezeichnung	Fachliche Betriebs- teile	Auftragseingang						
			insgesamt			darunter aus dem Ausland			
			September 2011		Verän- derung zum Vor- jahres- monat in %	insgesamt		darunter Eurozone	
			Anzahl	1 000 Euro		Sept. 2011	Verän- derung zum Vor- jahres- monat in %	Sept. 2011	Verän- derung zum Vor- jahres- monat in %
			1 000 Euro		1 000 Euro				
13	H. v. Textilien	10	
14	H. v. Bekleidung	2	
17	H. v. Papier, Pappe und Waren daraus	19	86 967	2,7	34 617	3,5	19 625	8,1	
20	H. v. chemischen Erzeugnissen	57	236 437	24,5	123 990	20,8	55 080	20,3	
20.1	H. v. chemischen Grundstoffen, Düngemitteln und Stickstoffverbindungen, Kunststoffen in Primärformen und synthetischem Kautschuk in Primärformen	26	172 263	34,8	90 698	31,3	40 172	30,5	
21	H. v. pharmazeutischen Erzeugnissen	15	169 881	1,7	58 097	- 0,2	18 630	2,4	
24	Metallerzeugung und -bearbeitung	11	9 417	- 22,7	3 012	- 34,8	.	.	
25	H. v. Metallerzeugnissen	53	72 935	4,7	23 744	- 4,6	8 938	- 8,5	
26	H. v. Datenverarbeitungsgeräten, elektronischen und optischen Erzeugnissen	35	131 494	69,5	51 705	13,0	15 546	3,8	
26.5	H. v. Mess-, Kontroll-, Navigations- u. ä. Instrumenten und Vorrichtungen; H. v. Uhren	19	51 115	32,6	27 751	29,0	10 594	44,9	
27	H. v. elektrischen Ausrüstungen	41	58 540	22,8	26 626	63,3	10 921	76,7	
27.1	H. v. Elektromotoren, Generatoren, Transformatoren, Elektrizitätsverteilungs- und -schalteinrichtungen	19	28 183	44,5	15 880	144,1	6 086	144,0	
28	Maschinenbau	108	374 359	- 30,2	224 374	- 26,3	79 713	- 31,0	
28.1	H. v. nicht wirtschaftszweigspezifischen Maschinen	36	200 064	- 43,9	120 666	- 32,4	45 798	- 44,7	
28.2	H. v. sonstigen nicht wirtschaftszweigspezifischen Maschinen	33	71 986	20,1	46 811	21,1	17 794	- 12,0	
28.9	H. v. Maschinen für sonstige bestimmte Wirtschaftszweige	30	84 560	- 19,4	46 429	- 40,8	11 330	9,7	
29	H. v. Kraftwagen und Kraftwagenteilen	9	64 723	- 5,4	34 338	5,1	29 930	3,9	
30	Sonstiger Fahrzeugbau	8	183 854	90,2	17 224	38,1	4 459	7,9	
30.1	Schiff- und Bootsbau	3	
	Zusammen	368	1 400 472	2,9	602 052	- 6,1	247 810	- 7,8	