

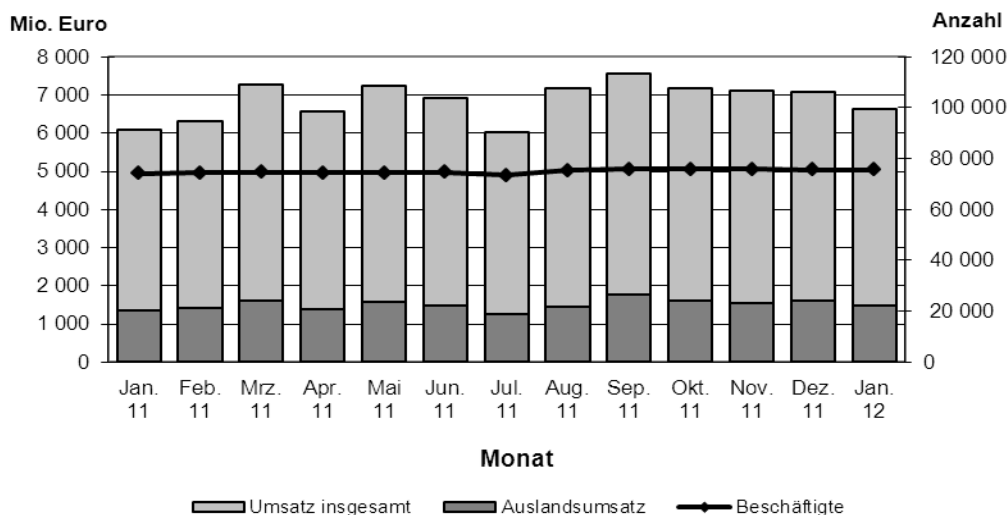


Verarbeitendes Gewerbe in Hamburg und Schleswig-Holstein Januar 2012

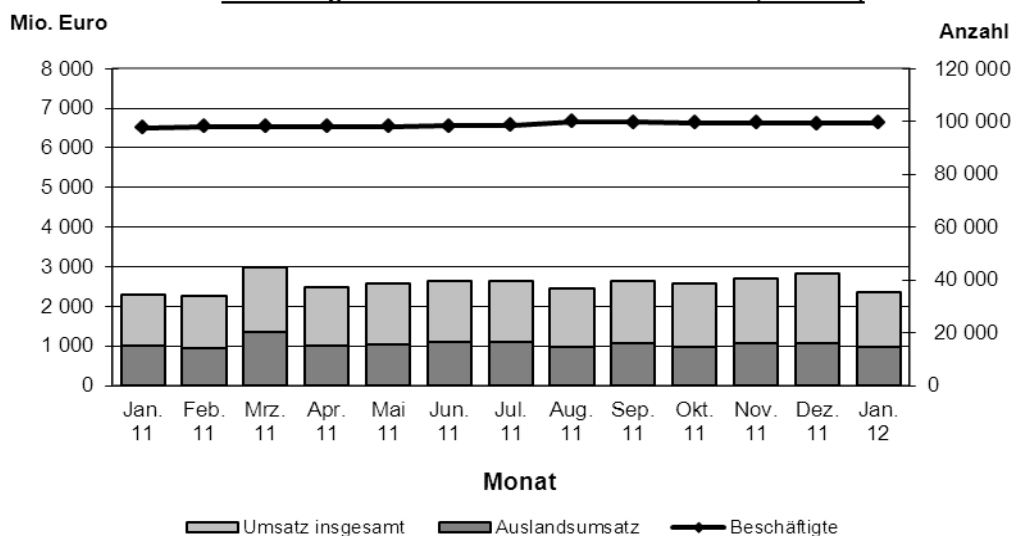
(Vorläufige Ergebnisse)

(einschließlich Bergbau und Gewinnung von Steinen und Erden)

Beschäftigten- und Umsatzentwicklung im Verarbeitenden Gewerbe Hamburg Januar 2011 - Januar 2012 (WZ2008)



Beschäftigten- und Umsatzentwicklung im Verarbeitenden Gewerbe Schleswig-Holstein Januar 2011 - Januar 2012 (WZ2008)



Inhaltsverzeichnis	Seite
Vorbemerkung	3
Methodik und Begriffsdefinitionen	3
Zeichenerklärung.....	5

Tabellen

1. Betriebe, Beschäftigte, geleistete Arbeitsstunden und Bruttoentgelte der Betriebe im Verarbeitenden Gewerbe Hamburg nach Wirtschaftszweigen	6
2. Umsatz der Betriebe im Verarbeitenden Gewerbe Hamburg nach Wirtschaftszweigen	8
3. Beschäftigte und Umsatz der fachlichen Betriebsteile im Verarbeitenden Gewerbe Hamburg nach Wirtschaftszweigen	10
4. Auftragseingang der fachlichen Betriebsteile in ausgewählten Bereichen des Verarbeitenden Gewerbes Hamburg	13
5. Betriebe, Beschäftigte, geleistete Arbeitsstunden und Bruttoentgelte im Verarbeitenden Gewerbe Schleswig-Holstein nach Wirtschaftszweigen	14
6. Umsatz der Betriebe im Verarbeitenden Gewerbe Schleswig-Holstein nach Wirtschaftszweigen	18
7. Beschäftigte und Umsatz der fachlichen Betriebsteile im Verarbeitenden Gewerbe Schleswig-Holstein nach Wirtschaftszweigen	22
8. Auftragseingang der fachlichen Betriebsteile in ausgewählten Bereichen des Verarbeitenden Gewerbes Schleswig-Holstein	28

Grafiken

Beschäftigten- und Umsatzentwicklung im Verarbeitenden Gewerbe Hamburg Januar 2011 bis Januar 2012 (WZ 2008)	1
Beschäftigten- und Umsatzentwicklung im Verarbeitenden Gewerbe Schleswig-Holstein Januar 2011 bis Januar 2012(WZ 2008)	1

Vorbemerkung

Ab Berichtsmontat Januar 2009 werden die Ergebnisse des Monatsberichts für Betriebe des Verarbeitenden Gewerbes sowie des Bergbaus und der Gewinnung von Steinen und Erden in der fachlichen Gliederung der „Klassifikation der Wirtschaftszweige, Ausgabe 2008 (WZ 2008)“ nachgewiesen. Mit der Einführung der WZ 2008 wird die Verordnung (EG) Nr. 1893/2006 des Europäischen Parlaments und des Rates vom 20. Dezember 2006 (ABl. Nr. L 393 S. 1) zur Einführung der Statistischen Systematik der Wirtschaftszweige in der Europäischen Gemeinschaft (NACE Rev.2) umgesetzt.

Die Anwendung der neuen Klassifikation hat Auswirkungen auf den Berichtskreis der Statistiken im Produzierenden Gewerbe, weil einige Tätigkeiten innerhalb des Produzierenden Gewerbes umgruppiert, andere zusätzlich aufgenommen oder ausgegliedert wurden. Darüber hinaus erfolgt die Kodierung der Wirtschaftszweige nunmehr nach einem völlig neuen Nummerierungssystem. An der Periodizität der Erhebung und den Erhebungsmerkmalen selbst hat sich dagegen im Wesentlichen nichts geändert.

Infolge der strukturellen Veränderungen beim Produzierenden Gewerbe durch den Übergang auf die WZ 2008 zählen jetzt zum Beispiel die Branchen des Verlagsgewerbes und des Recyclings nicht mehr in das Verarbeitende Gewerbe. Aber auch innerhalb des Verarbeitenden Gewerbes wurden mit der WZ 2008 erhebliche Anpassungen bei der Zusammensetzung der Wirtschaftszweige vorgenommen. So werden künftig Montage- und Installationsleistungen in eigenständigen Klassen der WZ 2008 nachgewiesen.

Nicht mehr zum Verarbeitenden Gewerbe zählen Betriebe, die schwerpunktmäßig fremdbezogene Waren oder Dienstleistungen in eigenem Namen bzw. im Namen des Unternehmens/der Unternehmensgruppe, zu dem/der sie gehören, verkaufen (Converter). Diese Einheiten werden künftig in der Regel dem Handel oder den Dienstleistungen zugerechnet.

Neben den Angaben für die Wirtschaftszweiggliederungen der WZ 2008 werden auch Ergebnisse für die Hauptgruppen „Vorleistungsgüter, Investitionsgüter, Gebrauchsgüter, Verbrauchsgüter und Energie“ veröffentlicht. Die Verordnung (EG) Nr. 656/2007 der Kommission vom 14. Juni 2007 (ABl. EU Nr. L 155 S. 3) legt die Definition der Hauptgruppen fest.

Um einen korrekten Vergleich mit den Vorjahreswerten zu ermöglichen, wurden die Ergebnisse des Jahres 2008 auf die WZ 2008 umgeschlüsselt. (Bei den Ergebnissen der Fachlichen Betriebsteile war dies nur eingeschränkt möglich. Aus diesem Grund wurde hier auf die Veröffentlichung von Veränderungsraten gegenüber den Vorjahreszeiträumen verzichtet. Um die Struktur des Verarbeitenden Gewerbes nach Fachlichen Betriebsteilen in der Gliederung der WZ 2008 darstellen zu können, wurden zwar entsprechende Vorperiodendaten errechnet, auf einen direkten Vergleich mit den ab Januar 2009 erhobenen Daten wurde jedoch aus methodischen Gründen verzichtet.)

Methodik

In den Statistischen Berichten der Reihe E I 1 werden Ergebnisse für die im Rahmen des Monatsberichtes für Betriebe des Verarbeitenden Gewerbes sowie des Bergbaus und der Gewinnung von Steinen und Erden erhobenen Merkmale (einschl. der Zahl der befragten Einheiten) dargestellt. Neben absoluten Zahlenangaben werden auch Veränderungsraten zum Vorjahresmonat angegeben. Die Daten, u. a. über Beschäftigte und Umsätze, können sowohl der Beurteilung der konjunkturellen Situation im betreffenden Wirtschaftsbereich als auch der Strukturanalyse dienen.

Berichtskreis

Der Berichtskreis des Monatsberichts für Betriebe umfasst:

Sämtliche Betriebe des Wirtschaftsbereichs Verarbeitendes Gewerbe sowie Bergbau und Gewinnung von Steinen und Erden mit mindestens 50 tätigen Personen;

Die Betriebe des Wirtschaftsbereichs Verarbeitendes Gewerbe sowie Bergbau und Gewinnung von Steinen und Erden mit mindestens 50 tätigen Personen, sofern sie zu Unternehmen gehören, deren wirtschaftlicher Schwerpunkt außerhalb des Produzierenden Gewerbes liegt.

Der Berichtskreis wird jeweils zum Januar eines Berichtsjahres auf der Grundlage der Daten zur Anzahl der Beschäftigten im September des Vorjahres neu festgelegt. Die erstmalige Einbeziehung von „Aufsteigern“ bzw. die Nichtberücksichtigung von „Absteigern“ führt zu Jahresbeginn regelmäßig zu geringfügigen Sprüngen in den nachgewiesenen Zeitreihen.

Mit Einführung der WZ 2008 werden Einheiten (Betriebe) ohne eigene Warenproduktion, die fremdbezogene Waren oder Dienstleistungen in eigenem Namen bzw. im Namen des Unternehmens/ der Unternehmensgruppe, zu dem/der sie gehören, verkaufen (Converter), nicht mehr dem Verarbeitenden Gewerbe zugerechnet.

Darstellung der Ergebnisse

Bei Betrieben werden die Merkmale „Beschäftigte“ und „Umsatz“ sowohl für Betriebe als auch für fachliche Betriebsteile aufbereitet. Bei der Aufbereitung für Betriebe (Tabellen 1, 2; 5, 6) werden die Ergebnisse nach örtlichen Betriebseinheiten aufgerechnet, d. h., es werden kombinierte Betriebe (Betriebe mit fachlichen Betriebsteilen in mehreren WZ 2008-Klassen, z. B. Maschinenbau und Gießerei) mit den Angaben für den gesamten Betrieb der WZ 2008-Klasse zugerechnet, in der das wirtschaftliche Schwergewicht des Betriebes liegt.

In der Aufbereitung für fachliche Betriebsteile (Tabellen 3; 7) werden dagegen die Ergebnisse der fachlichen Betriebsteile kombinierter Betriebe auf die verschiedenen WZ 2008-Klassen aufgeteilt, denen die einzelnen Betriebsteile ihrer Produktion entsprechend zuzurechnen sind.

Das Ergebnis „Verarbeitendes Gewerbe sowie Bergbau und Gewinnung von Steinen und Erden insgesamt“ für Betriebe enthält die Angaben für Betriebsteile der sonstigen Wirtschaftsbereiche, d. h. Handel, Transport, Baugewerbe, Landwirtschaft u. a. m. Im Ergebnis „Verarbeitendes Gewerbe sowie Bergbau und Gewinnung von Steinen und Erden insgesamt“ für fachliche Betriebsteile sind die Angaben für Betriebsteile der sonstigen Wirtschaftsbereiche nicht enthalten. Bei den Umsatzangaben für die fachlichen Betriebsteile bleiben somit z. B. die Umsätze aus dem Verkauf von Handelsware unberücksichtigt.

Abgrenzung der Merkmale

Die in den Tabellen dargestellten Merkmale sind folgendermaßen definiert:

Betrieb: Örtliche Niederlassung (nicht Unternehmen) des Wirtschaftsbereichs Bergbau und Gewinnung von Steinen und Erden, Verarbeitendes Gewerbe (einschl. Verwaltungs-, Reparatur-, Montage- und Hilfsbetriebe, die mit dem meldenden Betrieb örtlich verbunden sind oder in dessen Nähe liegen). Örtlich getrennte Hauptverwaltungen von Unternehmen des Erhebungsbereichs werden ebenfalls als eigenständige Betriebe dieses Bereichs erfasst. Die Merkmalswerte sind für den gesamten Betrieb zu melden und schließen auch die nichtproduzierenden Teile ein.

Beschäftigte: Alle am Monatsende im Betrieb tätigen Personen einschl. der tätigen Inhaber/Inhaberinnen, mithelfenden Familienangehörigen (auch unbezahlt mithelfende Familienangehörige, soweit sie mindestens ein Drittel der üblichen Arbeitszeit im Betrieb tätig sind), an andere Unternehmen überlassenen Mitarbeiter/Mitarbeiterinnen und Heimarbeiter/-arbeiterinnen, aber ohne Leiharbeitnehmer/Leiharbeiterinnen. Einbezogen werden u. a. Erkrankte, Urlauber/Urlauberinnen, Kurzarbeiter/-arbeiterinnen, Streikende, von der Aussperrung Betroffene, Personen in Altersteilzeitregelungen, Auszubildende, Saison- und Aushilfsarbeiter/-arbeiterinnen sowie Teilzeitbeschäftigte. Die Beschäftigten umfassen auch die kaufmännischen Auszubildenden (einschl. der Auszubildenden in den übrigen nichtgewerblichen Ausbildungsberufen) und die gewerblich Auszubildenden.

Geleistete Arbeitsstunden: Zu melden sind die von allen Beschäftigten (einschl. der Heimarbeiter/-arbeiterinnen und der Auszubildenden) im Betrieb tatsächlich geleisteten (nicht die bezahlten) Stunden, einschl. Über-, Nacht-, Sonntags- und Feiertagsstunden.

Entgelte: Die Entgelte entsprechen der Bruttolohn- und -gehaltssumme. Dies ist die Bruttosumme der Bar- und Sachbezüge der tätigen Personen einschl. der an andere Unternehmen überlassenen Mitarbeiter/ Mitarbeiterinnen, ohne Pflichtanteile des Arbeitgebers zur Sozialversicherung und Vergütungen, die als Spesenersatz anzusehen sind.

Einzubeziehen sind tariflich oder frei vereinbarte Zulagen (z. B. Akkord-, Nachtarbeits-, Schmutzzulagen), Naturalvergütungen, Vergütungen für ausgefallene Arbeitszeit (z. B. Urlaubslöhne), Lohn- und Gehaltsfortzahlungen im Krankheitsfall und Zuschüsse des Arbeitgebers zum Krankengeld, Arbeitsentgelte und sonstige lohnsteuerpflichtige Zahlungen des Arbeitgebers im Rahmen von Altersteilzeitregelungen, Urlaubsbeihilfen, Gratifikationen, Gewinnbeteiligungen, tariflich oder frei vereinbarte Kindergelder und sonstige Familienzuschläge sowie Erziehungsbeihilfen, ferner vermögenswirksame Leistungen des Arbeitgebers und gezahlte Beträge an tätige Personen in eigenen Sozialeinrichtungen (z. B. Werksarzt) sowie Bezüge von Gesellschaftern, Vorstandsmitgliedern und anderen leitenden Kräften (soweit sie steuerlich als Einkünfte aus unselbständiger Arbeit gelten) und Provisionen und Tantiemen.

Nicht einzubeziehen sind Anweisungen des staatlichen Kindergeldes, Sozial- und sonstige Aufwendungen des Arbeitgebers (u. a. Pflichtbeiträge zur Sozialversicherung, Aufwendungen für die betriebliche Altersversorgung, Vorruhestandszahlungen, Kurzarbeitergeld), an andere Unternehmen für entgeltliche Überlassung von Arbeitskräften gezahlte Beträge sowie Einnahmen von anderen Unternehmen für die Überlassung von Arbeitnehmern.

Umsatz: Umsatz aus eigener Erzeugung (einschl. Umsatz aus dem Verkauf von Energie und Nebenerzeugnissen und Abfällen sowie Entgelte für industrielle Dienstleistungen, wie Reparaturen, Instandhaltungen, Installationen und Montagen), Umsatz aus Handelsware und sonstigen nichtindustriellen/ nichthandwerklichen Tätigkeiten (z. B. Erlöse aus Vermietung und Verpachtung sowie aus Lizenzverträgen, Provisionseinnahmen und Einnahmen aus der Veräußerung von Patenten).

Der Umsatz beruht auf Rechnungswerten (Fakturenwerte) ohne in Rechnung gestellte Umsatzsteuer. Im Umsatz enthalten sind Verbrauchsteuern und Kosten für Fracht, Verpackung und Porto, auch wenn diese gesondert berechnet werden. Außerordentliche und betriebsfremde Erträge aus dem Verkauf von Anlagegütern, aus der Verpachtung von Grundstücken, Zinsen, Dividenden u. dgl. sind nicht im Umsatz enthalten. Da es sich grundsätzlich um fakturierte Werte handelt, enthält der Umsatz auch nicht den Wert der Lieferungen, die innerhalb eines Unternehmens von Werk zu Werk stattfinden. Bei der Aufgliederung

nach Ländern kann es daher vorkommen, dass Erzeugnisse, die in einem Land produziert werden, im Umsatz eines anderen Landes enthalten sind. Der regional gegliederte Umsatz entspricht daher z. T. nicht der Produktion in den einzelnen Ländern.

Inlandsumsatz: Umsatz mit Abnehmern im gesamten Bundesgebiet sowie Umsatz mit den im Bundesgebiet stationierten ausländischen Streitkräften.

Auslandsumsatz: Umsatz mit Abnehmern im Ausland und – soweit einwandfrei erkennbar – Umsatz mit deutschen Exporteuren.

Als Auslandsumsatz mit der Eurozone gilt der Umsatz mit den Staaten der Eurozone, d. h., mit Belgien, Finnland, Frankreich, Griechenland, Irland, Italien, Luxemburg, Malta, den Niederlanden, Österreich, Portugal, Slowenien, Spanien, Zypern und Slowakei. Als Auslandsumsatz mit dem sonstigen Ausland gilt der Umsatz mit allen Staaten außer den oben genannten Staaten der Eurozone.

Exportquote: Anteil des Auslandsumsatzes am Gesamtumsatz.

Zeichenerklärung

H. v. = Herstellung von	– = nichts vorhanden
p = vorläufige Zahl	· = Zahlenwert unbekannt oder geheim zu halten
r = berichtigte Zahl	... = Angabe fällt später an
0 = weniger als die Hälfte von 1 in der letzten besetzten Stelle, jedoch mehr als nichts	x = Tabellenfach gesperrt, weil Aussage nicht sinnvoll

Mit dem Bericht für Januar 2010 wird erstmals die p %-Regel in der primären Tabellengeheimhaltung für das Verarbeitende Gewerbe in Hamburg und Schleswig-Holstein angewendet.

Sie ersetzt die Geheimhaltung nach der (1, k) - Dominanz-Regel.

Nach der p % - Regel ist der Tabellenwert dann geheim zu halten, wenn die Differenz zwischen dem Tabellenwert und dem zweitgrößten Einzelwert den größten Einzelwert um weniger als p% übersteigt.

1. Betriebe, Beschäftigte, geleistete Arbeitsstunden und Bruttoentgelte im Verarbeitenden Gewerbe Hamburg nach Wirtschaftszweigen Januar 2012 [vorläufige Ergebnisse]

WZ 2008	Bezeichnung	Betriebe		Beschäftigte		Geleistete Arbeitsstunden		Bruttoentgelte	
		Januar			Veränderung zum Vorjahresmonat in %	Januar 2012	Veränderung zum Vorjahresmonat in %	Januar 2012	Veränderung zum Vorjahresmonat in %
		2012	2011	2012					
		Anzahl			1 000 Std.	1 000 Euro			
10	H. v. Nahrungs- und Futtermitteln	35	32	5 435	8,1	912	18,7	18 959	8,4
10.1	Schlachten und Fleischverarbeitung	3	4	192	- 22,6	27	- 27,7	424	- 14,1
10.4	H. v. pflanzlichen und tierischen Ölen und Fetten	5	4	911	19,7	146	22,4	4 088	25,5
10.6	Mahl- und Schälmaschinen, H. v. Stärke und Stärkeerzeugnissen	5	5	582	3,6	90	3,6	2 886	5,8
10.7	H. v. Back- und Teigwaren	8	7	1 256	- 33,3	286	0,6	3 428	- 33,0
10.71	H. v. Backwaren (ohne Dauerbackwaren)	8	6	1 256	11,7	286	52,8	3 428	8,1
10.8	H. v. sonstigen Nahrungsmitteln	7	5	1 803	103,0	264	86,0	5 191	78,3
11	Getränkeherstellung	2	2
12	Tabakverarbeitung	2	2
16	H. v. Holz-, Flecht-, Korb- und Korkwaren (ohne Möbel)	1	1
17	H. v. Papier, Pappe und Waren daraus	2	2
18	H. v. Druckerzeugnissen; Vervielfältigung von bespielten Ton-, Bild- und Datenträgern	8	10	686	- 24,5	89	- 27,6	1 821	- 26,8
19	Kokerei und Mineralölverarbeitung	10	10	3 794	- 3,3	574	- 2,0	20 719	- 4,3
20	H. v. chemischen Erzeugnissen	17	17	2 855	1,5	414	4,0	11 448	6,9
20.1	H. v. chemischen Grundstoffen, Düngemitteln und Stickstoffverbindungen, Kunststoffen in Primärformen und synthetischem Kautschuk in Primärformen	6	6	654	-	101	- 1,1	3 521	8,2
20.5	H. v. sonstigen chemischen Erzeugnissen	6	6	734	2,7	102	8,1	2 671	6,6
21	H. v. pharmazeutischen Erzeugnissen	5	5	999	5,7	126	0,7	4 277	- 6,4
21.2	H. v. pharmazeutischen Spezialitäten und sonstigen pharmazeutischen Erzeugnissen	5	4	999	.	126	.	4 277	.
22	H. v. Gummi- und Kunststoffwaren	14	14	3 022	4,0	439	9,8	10 330	6,4
22.1	H. v. Gummiwaren	7	7	1 432	3,5	203	6,4	4 905	4,8
22.19	H. v. sonstigen Gummiwaren	7	7	1 432	3,5	203	6,4	4 905	4,8
22.2	H. v. Kunststoffwaren	7	7	1 590	4,4	236	12,9	5 425	7,9
23	H. v. Glas und Glaswaren, Keramik, Verarbeitung von Steinen und Erden	3	2	392	.	54	.	1 446	.
24	Metallerzeugung und -bearbeitung	5	5	3 616	1,2	540	- 3,4	17 223	- 5,7
25	H. v. Metallerzeugnissen	4	5	932	- 6,2	148	- 5,4	3 431	0,3
26	H. v. Datenverarbeitungsgeräten, elektronischen und optischen Erzeugnissen	14	12	4 243	6,0	547	3,5	20 345	- 6,3
26.5	H. v. Mess-, Kontroll-, Navigations- u. ä. Instrumenten und Vorrichtungen; H. v. Uhren	7	5	703	24,9	98	31,3	2 741	37,0
26.51	H. v. Mess-, Kontroll-, Navigations- u. ä. Instrumenten und Vorrichtungen	7	5	703	24,9	98	31,3	2 741	37,0

Noch: **1. Betriebe, Beschäftigte, geleistete Arbeitsstunden und Bruttoentgelte im Verarbeitenden Gewerbe Hamburg nach Wirtschaftszweigen Januar 2012 [vorläufige Ergebnisse]**

WZ 2008	Bezeichnung	Betriebe		Beschäftigte		Geleistete Arbeitsstunden		Bruttoentgelte	
		Januar			Veränderung zum Vorjahres- monat in %	Januar 2012	Veränderung zum Vorjahres- monat in %	Januar 2012	Veränderung zum Vorjahres- monat in %
		2012	2011	2012					
		Anzahl			1 000 Std.	1 000 Euro			
27	H. v. elektrischen Ausrüstungen	11	11	1 593	4,5	213	1,9	6 575	4,6
27.1	H. v. Elektromotoren, Generatoren, Transformatoren, Elektrizitätsverteilungs- und -schalteneinrichtungen	4	4	353	4,7	46	- 0,8	1 361	3,1
27.9	H. v. sonstigen elektrischen Ausrüstungen und Geräten a. n. g.	3	3	464	11,5	60	4,6	1 777	3,8
28	Maschinenbau	30	33	9 727	- 2,5	1 300	- 1,9	42 920	- 0,8
28.1	H. v. nicht wirtschaftszweigspezifischen Maschinen	11	11	2 450	1,9	348	8,4	11 162	1,2
28.2	H. v. sonstigen nicht wirtschaftszweigspezifischen Maschinen	10	12	4 176	- 5,8	526	- 8,3	16 951	- 3,1
28.22	H. v. Hebezeugen und Fördermitteln	3	4	2 838	- 6,4	341	- 9,9	11 906	- 1,6
28.29	H. v. sonstigen nicht wirtschaftszweigspezifischen Maschinen a. n. g.	3	4	171	- 26,6	24	- 28,8	758	- 26,2
28.9	H. v. Maschinen für sonstige bestimmte Wirtschaftszweige	8	9
28.93	H. v. Maschinen für die Nahrungs- und Genussmittelerzeugung und die Tabakverarbeitung	3	4
29	H. v. Kraftwagen und Kraftwagenteilen	1	1
30	Sonstiger Fahrzeugbau	7	7	15 496	1,7	1 951	- 3,6	72 221	8,4
30.1	Schiff- und Bootsbau	3	3	1 796	- 1,8	200	- 21,5	7 738	3,4
32	H. v. sonstigen Waren	12	13	3 319	- 1,1	426	7,3	11 068	5,1
32.5	H. v. medizinischen und zahnmedizinischen Apparaten und Materialien	9	9	1 891	-	260	8,4	6 601	7,1
33	Reparatur und Installation von Maschinen und Ausrüstungen	33	32	14 066	2,3	1 903	1,3	63 483	1,5
33.1	Reparatur von Metallerzeugnissen, Maschinen und Ausrüstungen	16	15	10 303	1,5	1 380	- 1,1	42 913	2,3
33.12	Reparatur von Maschinen	11	8	1 437	20,3	189	21,8	6 694	23,8
33.13	Reparatur von elektronischen und optischen Geräten	1	2
33.2	Installation von Maschinen und Ausrüstungen a. n. g.	17	17	3 763	4,8	523	8,0	20 570	- 0,2
	Verarbeitendes Gewerbe insgesamt¹	217	217	75 526	1,5	10 359	1,6	331 801	1,9
A	Vorleistungsgüterproduzent	63	63	14 296	2,7	2 061	4,0	60 675	- 3,1
B	Investitionsgüterproduzent	91	91	45 965	1,2	6 025	- 1,0	205 155	4,0
GG	Gebrauchsgüterproduzent	4	5	866	- 0,5	127	3,7	3 940	3,3
VG	Verbrauchsgüterproduzent	48	47	9 841	3,4	1 465	10,9	36 926	2,5
EN	Energie	11	11	4 558	- 2,3	681	- 0,7	25 105	- 2,8

¹ einschließlich Bergbau und Gewinnung von Steinen und Erden

2. Umsatz der Betriebe im Verarbeitenden Gewerbe Hamburg nach Wirtschaftszweigen Januar 2012 [vorläufige Ergebnisse]

WZ 2008	Bezeichnung	Umsatz							
		insgesamt		darunter Auslandsumsatz					
				insgesamt		darunter Eurozone			
		Januar 2012	Verän- derung zum Vor- jahres- monat in %	Januar 2012		Verän- derung zum Vor- jahres- monat in %	Januar 2012	Verän- derung zum Vor- jahres- monat in %	
1 000 Euro		1 000 Euro	Export- quote in %		1 000 Euro				
10	H. v. Nahrungs- und Futtermitteln	184 634	- 14,7	63 491	34,4	- 17,8	35 071	- 20,0	
10.1	Schlachten und Fleischverarbeitung	6 169	- 3,4	
10.4	H. v. pflanzlichen und tierischen Ölen und Fetten	44 861	- 48,2	30 329	67,8	.	12 101	.	
10.6	Mahl- und Schälmmühlen, H. v. Stärke und Stärkeerzeugnissen	28 722	- 1,8	9 713	33,8	- 2,3	.	.	
10.7	H. v. Back- und Teigwaren	9 058	- 65,5	
10.71	H. v. Backwaren (ohne Dauerbackwaren)	9 058	13,2	
10.8	H. v. sonstigen Nahrungsmitteln	50 991	81,7	21 477	42,1	133,6	15 679	.	
11	Getränkeherstellung	
12	Tabakverarbeitung	
16	H. v. Holz-, Flecht-, Korb- und Korkwaren (ohne Möbel)	
17	H. v. Papier, Pappe und Waren daraus	
18	H. v. Druckerzeugnissen; Vervielfältigung von bespielten Ton-, Bild- und Datenträgern	4 823	- 41,0	227	4,7	.	180	.	
19	Kokerei und Mineralölverarbeitung	3 824	563	8,9	306 971	8,0	- 0,2	155 904	4,0
20	H. v. chemischen Erzeugnissen	96 246	2,7	24 648	25,6	- 6,0	11 214	- 14,8	
20.1	H. v. chemischen Grundstoffen, Düngemitteln und Stickstoffverbindungen, Kunststoffen in Primärformen und synthetischem Kautschuk in Primärformen	24 844	- 14,9	9 865	39,7	- 9,9	3 303	- 33,0	
20.5	H. v. sonstigen chemischen Erzeugnissen	23 040	4,7	10 905	47,3	- 5,9	5 269	- 11,5	
21	H. v. pharmazeutischen Erzeugnissen	19 158	- 0,1	3 488	18,2	63,0	.	.	
21.2	H. v. pharmazeutischen Spezialitäten und sonstigen pharmazeutischen Erzeugnissen	19 158	.	3 488	18,2	.	.	.	
22	H. v. Gummi- und Kunststoffwaren	60 453	1,8	19 577	32,4	- 0,2	11 369	26,1	
22.1	H. v. Gummiwaren	36 853	1,1	13 706	37,2	- 2,9	7 597	25,0	
22.19	H. v. sonstigen Gummiwaren	36 853	1,1	13 706	37,2	- 2,9	7 597	25,0	
22.2	H. v. Kunststoffwaren	23 600	3,0	5 871	24,9	6,6	3 772	28,3	
23	H. v. Glas und Glaswaren, Keramik, Verarbeitung von Steinen und Erden	
24	Metallerzeugung und -bearbeitung	636 746	- 13,7	
25	H. v. Metallerzeugnissen	12 909	16,9	
26	H. v. Datenverarbeitungsgeräten, elektronischen und optischen Erzeugnissen	181 164	- 0,5	75 892	41,9	11,3	41 761	35,5	
26.5	H. v. Mess-, Kontroll-, Navigations- u. ä. Instrumenten und Vorrichtungen; H. v. Uhren	12 367	148,4	8 616	69,7	516,2	.	.	
26.51	H. v. Mess-, Kontroll-, Navigations- u. ä. Instrumenten und Vorrichtungen	12 367	148,4	8 616	69,7	516,2	.	.	

**Noch: 2. Umsatz der Betriebe im Verarbeitenden Gewerbe Hamburg nach Wirtschaftszweigen
Januar 2012 [vorläufige Ergebnisse]**

WZ 2008	Bezeichnung	Umsatz						
		insgesamt		darunter Auslandsumsatz				
				insgesamt			darunter Eurozone	
		Januar 2012	Verän- derung zum Vor- jahres- monat in %	Januar 2012		Verän- derung zum Vor- jahres- monat in %	Januar 2012	Verän- derung zum Vor- jahres- monat in %
1 000 Euro		1 000 Euro	Export- quote in %		1 000 Euro			
27	H. v. elektrischen Ausrüstungen	56 423	- 6,6	9 841	17,4	- 0,2	6 515	35,3
27.1	H. v. Elektromotoren, Generatoren, Transformatoren, Elektrizitätsverteilungs- und -schalteinrichtungen	6 425	47,6	2 648	41,2	57,0	1 407	59,3
27.9	H. v. sonstigen elektrischen Ausrüstungen und Geräten a. n. g.	7 742	- 10,0	5 037	65,1	.	.	.
28	Maschinenbau	148 699	4,2	99 519	66,9	- 4,1	37 137	21,6
28.1	H. v. nicht wirtschaftszweigspezifischen Maschinen	35 372	54,8	29 271	82,8	89,4	15 271	138,7
28.2	H. v. sonstigen nicht wirtschaftszweigspezifischen Maschinen	66 979	- 3,8	36 295	54,2	- 19,0	14 665	- 15,5
28.22	H. v. Hebezeugen und Fördermitteln
28.29	H. v. sonstigen nicht wirtschaftszweigspezifischen Maschinen a. n. g.	2 949	- 46,6
28.9	H. v. Maschinen für sonstige bestimmte Wirtschaftszweige
28.93	H. v. Maschinen für die Nahrungs- und Genussmittelerzeugung und die Tabakverarbeitung
29	H. v. Kraftwagen und Kraftwagenteilen
30	Sonstiger Fahrzeugbau
30.1	Schiff- und Bootsbau
32	H. v. sonstigen Waren	56 792	4,2	36 428	64,1	4,8	7 295	8,2
32.5	H. v. medizinischen und zahnmedizinischen Apparaten und Materialien	25 799	2,9
33	Reparatur und Installation von Maschinen und Ausrüstungen	299 278	2,4	102 090	34,1	- 4,3	33 070	- 6,8
33.1	Reparatur von Metallerzeugnissen, Maschinen und Ausrüstungen	249 397	2,4
33.12	Reparatur von Maschinen	34 128	66,0	4 359	12,8	9,1	2 616	- 2,0
33.13	Reparatur von elektronischen und optischen Geräten
33.2	Installation von Maschinen und Ausrüstungen a. n. g.	49 881	2,2
	Verarbeitendes Gewerbe insgesamt¹	6 640 077	5,1	1 473 222	22,2	2,7	1 045 975	7,8
A	Vorleistungsgüterproduzent	915 081	- 10,0	330 047	36,1	- 4,7	272 641	- 1,7
B	Investitionsgüterproduzent	1 014 576	9,4	722 538	71,2	9,8	554 469	15,7
GG	Gebrauchsgüterproduzent
VG	Verbrauchsgüterproduzent	720 413	3,1	99 873	13,9	- 9,5	51 707	- 2,1
EN	Energie

¹ einschließlich Bergbau und Gewinnung von Steinen und Erden

3. Beschäftigte und Umsatz der fachlichen Betriebsteile im Verarbeitenden Gewerbe Hamburg nach Wirtschaftszweigen Januar 2012 [vorläufige Ergebnisse]

WZ 2008	Bezeichnung	Fachliche Betriebsteile		Beschäftigte		Umsatz aus Eigenerzeugung						
						insgesamt		darunter Auslandsumsatz				
		insgesamt		insgesamt				darunter Eurozone				
						Januar		Veränderung zum Vor- jahres- monat in %	Januar 2012	Veränderung zum Vor- jahres- monat in %	Januar 2012	
2012	2011	2012	1 000 Euro	1 000 Euro	Export- quote in %	1 000 Euro						
Anzahl												
10	H. v. Nahrungs- und Futtermitteln	49	47	5 176	5,3	139 297	- 18,4	51 465	36,9	- 27,2	27 879	- 26,5
10.1	Schlachten und Fleischverarbeitung	6	7	195	- 21,7	6 441	1,8
10.3	Obst- und Gemüseverarbeitung	5	5	312	0,6	957	- 3,2
10.4	H. v. pflanzlichen und tierischen Ölen und Fetten	6	6	845	0,6	36 522	- 49,9	24 554	67,2	- 44,9	9 088	- 47,6
10.6	Mahl- und Schälmaschinen, H. v. Stärke und Stärkeerzeugnissen	5	5	505	3,3	17 550	- 5,7	5 709	32,5	0,3	.	.
10.7	H. v. Back- und Teigwaren	11	9	1 457	11,6	17 550	4,8
10.71	H. v. Backwaren (ohne Dauerbackwaren)	8	6
10.8	H. v. sonstigen Nahrungsmitteln	11	10	1 515	9,9	35 577	10,6	12 495	35,1	2,5	8 714	- 15,6
10.9	H. v. Futtermitteln	4	4
11	Getränkeherstellung	3	3
12	Tabakverarbeitung	2	2
13	H. v. Textilien	1	1
16	H. v. Holz-, Flecht-, Korb- und Korkwaren (ohne Möbel)	1	1
17	H. v. Papier, Pappe und Waren daraus	3	3	231	0,9
18	H. v. Druckerzeugnissen; Vervielfältigung von bespielten Ton-, Bild- und Datenträgern	8	11	686	- 24,5	4 823	- 41,0	227	4,7	.	180	.
18.1	H. v. Druckerzeugnissen	7	10
18.12	Drucken a. n. g.	3	5
18.13	Druck- und Mediovorstufe	4	5	332	- 12,9	2 238	- 0,4	90	4,0	50,4	.	.
19	Kokerei und Mineralölverarbeitung	10	10	3 792	- 3,3	748 388	18,8	107 597	14,4	9,5	37 081	- 41,0
20	H. v. chemischen Erzeugnissen	34	34	3 327	1,4	103 732	3,0	27 911	26,9	- 6,0	14 912	- 12,2
20.1	H. v. chemischen Grundstoffen, Düngemitteln und Stickstoffverbindungen, Kunststoffen in Primärformen und synthetischem Kautschuk in Primärformen	13	13	1 110	0,7	33 874	- 11,4	14 267	42,1	- 12,9	6 317	- 27,5
20.14	H. v. sonstigen organischen Grundstoffen und Chemikalien	7	7	369	2,8	5 390	- 22,0	3 909	72,5	- 25,5	693	- 70,1

Noch: **3. Beschäftigte und Umsatz der fachlichen Betriebsteile im Verarbeitenden Gewerbe Hamburg nach Wirtschaftszweigen Januar 2012 [vorläufige Ergebnisse]**

WZ 2008	Bezeichnung	Fachliche Betriebsteile		Beschäftigte		Umsatz aus Eigenerzeugung						
						insgesamt		darunter Auslandsumsatz				
		insgesamt		insgesamt				darunter Eurozone				
						Januar		Veränderung zum Vor- jahres- monat in %	Januar 2012	Veränderung zum Vor- jahres- monat in %	Januar 2012	
2012	2011	2012	1 000 Euro	1 000 Euro	Export- quote in %	1 000 Euro						
Anzahl												
20.5	H. v. sonstigen chemischen Erzeugnissen	12	12	750	2,0	22 062	7,5	9 901	44,9	2,2	6 099	0,3
20.59	H. v. sonstigen chemischen Erzeugnissen a. n. g.	9	9	414	-0,2	12 414	13,7	5 315	42,8	4,5	3 924	0,1
21	H. v. pharmazeutischen Erzeugnissen	7	7	995	25,5	18 806	94,2	3 567	19,0	11,9	.	.
21.1	H. v. pharmazeutischen Grundstoffen	2	3
21.2	H. v. pharmazeutischen Spezialitäten und sonstigen pharmazeutischen Erzeugnissen	5	4
22	H. v. Gummi- und Kunststoffwaren	17	18	2 998	4,2	54 069	2,0	16 514	30,5	-2,8	9 286	27,6
22.1	H. v. Gummiwaren	9	9	1 600	4,2	32 949	1,8	11 652	35,4	-2,8	6 077	33,6
22.19	H. v. sonstigen Gummiwaren	9	9	1 600	4,2	32 949	1,8	11 652	35,4	-2,8	6 077	33,6
22.2	H. v. Kunststoffwaren	8	9	1 398	4,2	21 120	2,2	4 862	23,0	-3,0	3 209	17,7
22.29	H. v. sonstigen Kunststoffwaren	5	6	1 194	4,7	16 773	1,1	3 770	22,5	-4,0	2 569	24,7
23	H. v. Glas und Glaswaren, Keramik, Verarbeitung von Steinen und Erden	3	2	346
24	Metallerzeugung und -bearbeitung	8	9	3 274	0,5	629 744	-14,0	237 650	37,7	-5,1	.	.
24.4	Erzeugung und erste Bearbeitung von NE-Metallen	5	5	2 646	1,6	586 386	-13,7	217 002	37,0	2,0	.	.
25	H. v. Metallerzeugnissen	7	7	820	-3,5	11 048	18,3
26	H. v. Datenverarbeitungsgeräten, elektronischen und optischen Erzeugnissen	21	18	4 258	7,0	86 252	11,6	76 751	89,0	11,5	41 994	34,9
26.5	H. v. Mess-, Kontroll-, Navigations- u. ä. Instrumenten und Vorrichtungen; H. v. Uhren	12	11	788	14,5	13 385	120,5	9 475	70,8	367,0	3 013	183,2
26.51	H. v. Mess-, Kontroll-, Navigations- u. ä. Instrumenten und Vorrichtungen	12	11	788	14,5	13 385	120,5	9 475	70,8	367,0	3 013	183,2
27	H. v. elektrischen Ausrüstungen	13	14	1 551	6,7	14 409	9,4	6 835	47,4	-5,6	3 954	26,4
27.1	H. v. Elektromotoren, Generatoren, Transformatoren, Elektrizitätsverteilungs- und -schaltanlagen	4	4	297	8,8	5 323	48,5	1 869	35,1	51,7	939	54,0
27.9	H. v. sonstigen elektrischen Ausrüstungen und Geräten a. n. g.	5	5	496	17,5	7 338	-6,2	4 458	60,7	-15,7	2 671	25,4

Noch: **3. Beschäftigte und Umsatz der fachlichen Betriebsteile im Verarbeitenden Gewerbe Hamburg nach Wirtschaftszweigen Januar 2012 [vorläufige Ergebnisse]**

WZ 2008	Bezeichnung	Fachliche Betriebsteile		Beschäftigte		Umsatz aus Eigenerzeugung						
						insgesamt		darunter Auslandsumsatz				
		insgesamt		insgesamt				darunter Eurozone				
						Januar 2012	Veränderung zum Vor- jahres- monat in %	Januar 2012	Veränderung zum Vor- jahres- monat in %	Januar 2012	Veränderung zum Vor- jahres- monat in %	Januar 2012
		Anzahl			1 000 Euro		1 000 Euro	Export- quote in %		1 000 Euro		
28	Maschinenbau	43	49	8 890	- 1,4	123 404	5,7	80 689	65,4	- 2,7	35 311	31,5
28.1	H. v. nicht wirtschaftszweig- spezifischen Maschinen	13	13	2 288	3,9	32 652	58,4	26 732	81,9	95,9	14 993	148,3
28.14	H. v. Armaturen a. n. g.	5	5	382	3,5	3 981	0,7	2 788	70,0	- 2,8	1 585	- 6,1
28.2	H. v. sonstigen nicht wirt- schaftszweigspezifischen Maschinen	12	15	3 840	- 4,8	56 383	- 2,7	30 691	54,4	- 20,1	13 064	- 10,0
28.22	H. v. Hebezeugen und Fördermitteln	3	5	2 731	- 5,0
28.29	H. v. sonstigen nicht wirt- schaftszweigspezifischen Maschinen a. n. g.	4	5	234	- 17,0	4 816	- 7,0
28.4	H. v. Werkzeugmaschinen	4	4	328	- 4,9	5 542	58,8	4 276	77,1	78,3	796	- 13,0
28.9	H. v. Maschinen für sonstige bestimmte Wirtschaftszweige	14	17	2 434	0,0	28 827	- 17,0	18 990	65,9	- 33,4	6 458	20,3
29	H. v. Kraftwagen und Kraftwagenteilen	1	1
30	Sonstiger Fahrzeugbau	7	7	14 199	- 0,7
30.1	Schiff- und Bootsbau	3	3	499	- 43,8
32	H. v. sonstigen Waren	12	13	3 109	- 1,2	37 314	12,4	23 786	63,7	16,4	4 255	25,1
32.5	H. v. medizinischen und zahnmedizinischen Apparaten und Materialien	9	9	1 691	0,1	18 358	2,9
33	Reparatur und Installation von Maschinen und Ausrüstungen	69	70	15 338	5,6	296 523	3,9	115 740	39,0	- 4,6	34 144	- 13,2
33.1	Reparatur von Metallerzeug- nissen, Maschinen und Ausrüstungen	43	43	11 459	4,3	239 751	2,4	88 360	36,9	- 6,3	24 809	- 15,2
33.12	Reparatur von Maschinen	22	21	1 707	7,1	39 119	66,6	5 925	15,1	- 5,2	3 159	- 2,9
33.13	Reparatur von elektronischen und optischen Geräten	9	8	231	- 41,4	3 329	- 42,6
33.2	Installation von Maschinen und Ausrüstungen a. n. g.	26	27	3 879	9,9	56 772	10,9	27 380	48,2	1,3	9 335	- 7,3
	Verarbeitendes Gewerbe insgesamt¹	320	328	73 726	1,9	2 812 481	3,8	1 215 290	43,2	3,5	893 431	4,1
A	Vorleistungsgüterproduzent	91	92	14 102	2,8	845 064	- 10,7	317 302	37,5	- 5,5	264 363	- 2,3
B	Investitionsgüterproduzent	148	152	44 652	1,8	971 487	10,9	711 032	73,2	10,6	552 690	16,3
GG	Gebrauchsgüterproduzent	4	6	772	- 3,0	14 535	3,2	13 276	91,3	7,9	.	.
VG	Verbrauchsgüterproduzent	66	67	9 644	3,5	177 333	- 10,7	65 566	37,0	- 21,6	28 044	- 27,1
EN	Energie	11	11	4 556	- 2,3	804 062	19,0	108 115	13,4	9,5	.	.

¹ einschließlich Bergbau und Gewinnung von Steinen und Erden

4. Auftragseingang der fachlichen Betriebsteile in ausgewählten Bereichen des Verarbeitenden Gewerbes Hamburg Januar 2012 [vorläufige Ergebnisse]

WZ 2008	Bezeichnung	Fachliche Betriebs- teile	Auftragseingang						
			insgesamt			darunter aus dem Ausland			
			Januar 2012		Verän- derung zum Vor- jahres- monat in %	Januar 2012		darunter Eurozone	
			Anzahl	1 000 Euro		1 000 Euro	Verän- derung zum Vor- jahres- monat in %	Januar 2012	Verän- derung zum Vor- jahres- monat in %
13	H. v. Textilien	1	
17	H. v. Papier, Pappe und Waren daraus	2	
20	H. v. chemischen Erzeugnissen	31	100 720	3,0	27 192	- 1,2	13 372	- 9,6	
21	H. v. pharmazeutischen Erzeugnissen	5	18 474	87,4	3 319	.	.	.	
24	Metallerzeugung und -bearbeitung	7	605 448	- 15,6	242 332	- 0,3	.	.	
25	H. v. Metallerzeugnissen	7	11 393	20,5	
26	H. v. Datenverarbeitungsgeräten, elektronischen und optischen Erzeugnissen	18	86 948	14,1	76 387	11,9	41 550	35,0	
26.5	H. v. Mess-, Kontroll-, Navigations- u. ä. Instrumenten und Vorrichtungen; H. v. Uhren	10	13 486	133,1	9 593	363,4	2 569	391,8	
27	H. v. elektrischen Ausrüstungen	11	16 525	29,5	7 549	- 4,2	4 281	23,9	
28	Maschinenbau	39	165 537	0,1	117 994	- 5,1	42 731	10,9	
28.1	H. v. nicht wirtschaftszweigspezifischen Maschinen	9	25 143	- 24,8	17 700	- 31,7	7 098	- 28,7	
28.2	H. v. sonstigen nicht wirtschaftszweigspezifischen Maschinen	12	70 871	8,6	47 053	8,1	27 730	106,7	
28.9	H. v. Maschinen für sonstige bestimmte Wirtschaftszweige	14	65 430	7,3	50 179	- 1,3	6 550	- 46,7	
29	H. v. Kraftwagen und Kraftwagenteilen	1	
30	Sonstiger Fahrzeugbau	6	
30.1	Schiff- und Bootsbau	2	
30.3	Luft- und Raumfahrzeugbau	3	
	Zusammen	128	1 325 266	- 19,6	776 436	- 23,8	635 015	- 25,0	

**5. Betriebe, Beschäftigte, geleistete Arbeitsstunden und Bruttoentgelte der Betriebe
im Verarbeitenden Gewerbe Schleswig-Holstein nach Wirtschaftszweigen
Januar 2012 [vorläufige Ergebnisse]**

WZ 2008	Bezeichnung	Betriebe		Beschäftigte		Geleistete Arbeitsstunden		Bruttoentgelte	
		Januar			Veränderung zum Vor- jahres- monat in %	Januar 2012	Veränderung zum Vor- jahres- monat in %	Januar 2012	Veränderung zum Vor- jahres- monat in %
		2012	2011	2012					
		Anzahl				1 000 Std.		1 000 Euro	
B	Bergbau und Gewinnung von Steinen und Erden	3	3	213	- 4,5	29	- 3,1	810	0,9
06	Gewinnung von Erdöl und Erdgas	1	1
08	Gewinnung von Steinen und Erden, sonstiger Bergbau	2	2
C	Verarbeitendes Gewerbe	522	516	99 424	2,0	13 876	4,5	330 111	1,8
10	H. v. Nahrungs- und Futtermitteln	91	89	15 311	3,2	2 134	5,2	37 366	2,5
10.1	Schlachten und Fleischverarbeitung	14	14	2 736	7,3	385	10,9	6 357	9,0
10.11	Schlachten (ohne Schlachten von Geflügel)	4	4	347	3,9	48	17,6	673	10,0
10.13	Fleischverarbeitung	10	10	2 389	7,9	337	10,0	5 685	8,9
10.2	Fischverarbeitung	4	5	696	- 12,9	107	- 4,8	1 505	- 13,6
10.5	Milchverarbeitung	6	6	777	1,7	106	6,2	2 110	6,3
10.51	Milchverarbeitung (ohne H. v. Speiseeis)	6	6	777	1,7	106	6,2	2 110	6,3
10.7	H. v. Back- und Teigwaren	30	29	3 671	2,3	468	3,0	7 543	3,0
10.8	H. v. sonstigen Nahrungsmitteln	21	20	4 165	3,5	596	7,1	11 041	0,5
10.82	H. v. Süßwaren (ohne Dauerbackwaren)	12	12	2 283	3,0	317	6,0	4 754	- 0,4
10.9	H. v. Futtermitteln	5	6	840	- 2,6	110	- 9,1	2 013	- 2,3
10.91	H. v. Futtermitteln für Nutztiere	4	5
11	Getränkeherstellung	8	9	912	- 7,2	130	- 4,9	2 714	- 5,3
11.07	H. v. Erfrischungsgetränken; Gewinnung natürlicher Mineralwässer	5	6	549	- 11,0	81	- 8,4	1 536	- 10,8
12	Tabakverarbeitung	1	1
13	H. v. Textilien	6	7	656	- 14,1	86	- 9,6	1 900	- 8,4
13.9	H. v. sonstigen Textilwaren	5	6
13.92	H. v. konfektionierten Textilwaren (ohne Bekleidung)	2	3
14	H. v. Bekleidung	2	2
16	H. v. Holz-, Flecht-, Korb- und Korkwaren (ohne Möbel)	6	7	560	- 0,5	78	2,8	1 234	0,2
16.2	H. v. sonstigen Holz-, Korb-, Flecht- und Korbwaren (ohne Möbel)	4	5
17	H. v. Papier, Pappe und Waren daraus	19	18	3 920	1,7	540	3,9	12 431	5,7
17.1	H. v. Holz- und Zellstoff, Papier, Karton und Pappe	4	4	1 080	- 3,1	157	- 4,6	4 484	5,3
17.12	H. v. Papier, Karton und Pappe	4	4	1 080	- 3,1	157	- 4,6	4 484	5,3
17.2	H. v. Waren aus Papier, Karton und Pappe	15	14	2 840	3,6	383	7,8	7 948	5,9
17.21	H. v. Wellpapier und -pappe sowie von Verpackungsmitteln aus Papier, Karton und Pappe	9	8	1 369	6,8	179	11,5	4 215	5,1
18	H. v. Druckerzeugnissen; Vervielfältigung von bespielten Ton-, Bild- und Datenträgern	20	24	3 712	- 11,0	502	- 6,0	12 466	- 11,6
18.1	H. v. Druckerzeugnissen	20	24	3 712	- 11,0	502	- 6,0	12 466	- 11,6
18.12	Drucken a. n. g.	16	19	3 004	- 10,5	417	- 7,5	10 160	- 11,4

**Noch: 5. Betriebe, Beschäftigte, geleistete Arbeitsstunden und Bruttoentgelte der Betriebe
im Verarbeitenden Gewerbe Schleswig-Holstein nach Wirtschaftszweigen
Januar 2012 [vorläufige Ergebnisse]**

WZ 2008	Bezeichnung	Betriebe		Beschäftigte		Geleistete Arbeitsstunden		Bruttoentgelte	
		Januar			Veränderung zum Vor- jahres- monat in %	Januar 2012	Veränderung zum Vor- jahres- monat in %	Januar 2012	Veränderung zum Vor- jahres- monat in %
		2012	2011	2012					
		Anzahl			1 000 Std.	1 000 Euro			
18.14	Binden von Druckerzeugnissen und damit verbundene Dienstleistungen	2	2	.					.
19	Kokerei und Mineralölverarbeitung	4	3	822	5,8	134	3,7	3 971	4,1
20	H. v. chemischen Erzeugnissen	30	30	4 905	1,0	707	3,4	17 899	0,2
20.1	H. v. chemischen Grundstoffen, Düngemitteln und Stickstoffverbindungen, Kunststoffen in Primärformen und synthetischem Kautschuk in Primärformen	12	12	2 543	- 1,5	359	0,9	10 197	- 2,1
20.12	H. v. Farbstoffen und Pigmenten	4	4	548	1,3	74	- 6,7	1 994	- 10,7
20.16	H. v. Kunststoffen in Primärformen	3	3	291	- 12,6	45	- 9,7	1 111	- 22,7
20.2	H. v. Schädlingsbekämpfungsmitteln, Pflanzenschutz- und Desinfektionsmitteln	3	3	839	1,0	136	5,3	2 831	6,8
20.3	H. v. Anstrichmitteln, Druckfarben und Kittungen	4	4	463	3,3	62	12,1	1 352	- 13,0
20.5	H. v. sonstigen chemischen Erzeugnissen	8	8	763	6,7	110	5,2	2 701	6,9
20.59	H. v. sonstigen chemischen Erzeugnissen a. n. g.	7	7
21	H. v. pharmazeutischen Erzeugnissen	15	15	5 344	2,3	756	6,9	20 819	- 3,8
21.2	H. v. pharmazeutischen Spezialitäten und sonstigen pharmazeutischen Erzeugnissen	14	14
22	H. v. Gummi- und Kunststoffwaren	43	41	5 449	2,8	767	8,9	15 417	- 1,6
22.1	H. v. Gummiwaren	10	10	1 426	8,4	215	24,0	4 367	4,1
22.19	H. v. sonstigen Gummiwaren	9	9
22.2	H. v. Kunststoffwaren	33	31	4 023	0,9	553	3,9	11 050	- 3,6
22.22	H. v. Verpackungsmitteln aus Kunststoffen	4	4	415	- 8,4	63	- 4,8	1 212	- 2,1
22.29	H. v. sonstigen Kunststoffwaren	19	18	2 503	- 1,1	362	2,6	7 413	- 8,0
23	H. v. Glas und Glaswaren, Keramik, Verarbeitung von Steinen und Erden	18	20	2 307	- 11,2	318	- 12,3	6 993	- 5,5
23.1	H. v. Glas und Glaswaren	4	7	432	- 51,1	58	- 55,9	1 400	- 44,0
23.6	H. v. Erzeugnissen aus Beton, Zement und Gips	9	8	915	16,3	127	14,0	2 512	20,7
24	Metallerzeugung und -bearbeitung	6	6	815	3,7	108	3,1	2 636	1,9
24.5	Gießereien	5	5
25	H. v. Metallerzeugnissen	43	39	5 332	5,1	713	4,1	16 525	6,0
25.1	Stahl- und Leichtmetallbau	7	6	885	16,4	122	17,5	2 152	19,9
25.4	H. v. Waffen und Munition	3	3	929	- 0,3	116	1,4	3 586	3,3
25.6	Oberflächenveredlung und Wärmebehandlung; Mechanik a. n. g.	14	9	1 205	35,9	166	39,8	3 042	43,1
25.61	Oberflächenveredlung und Wärmebehandlung	5	4	465	8,4	66	6,3	1 112	6,0
25.62	Mechanik a. n. g.	9	5	740	61,6	100	76,4	1 930	79,3
25.9	H. v. sonstigen Metallwaren	11	13	1 467	- 8,9	188	- 13,9	4 512	- 7,8
25.99	H. v. sonstigen Metallwaren a. n. g.	5	7	685	- 17,7	98	- 22,6	2 157	- 14,9
26	H. v. Datenverarbeitungsgeräten, elektronischen und optischen Erzeugnissen	28	27	6 144	9,5	825	15,0	23 174	11,8
26.1	H. v. elektronischen Bauelementen und Leiterplatten	7	6	1 329	44,1	174	31,5	3 976	54,3

**Noch: 5. Betriebe, Beschäftigte, geleistete Arbeitsstunden und Bruttoentgelte der Betriebe
im Verarbeitenden Gewerbe Schleswig-Holstein nach Wirtschaftszweigen
Januar 2012 [vorläufige Ergebnisse]**

WZ 2008	Bezeichnung	Betriebe		Beschäftigte		Geleistete Arbeitsstunden		Bruttoentgelte	
		Januar			Veränderung zum Vor- jahres- monat in %	Januar 2012	Veränderung zum Vor- jahres- monat in %	Januar 2012	Veränderung zum Vor- jahres- monat in %
		2012	2011	2012					
		Anzahl			1 000 Std.	1 000 Euro	1 000 Euro	1 000 Euro	
26.5	H. v. Mess-, Kontroll-, Navigations- u. ä. Instrumenten und Vorrichtungen; H. v. Uhren	13	13	3 614					2,8
26.51	H. v. Mess-, Kontroll-, Navigations- u. ä. Instrumenten und Vorrichtungen	13	13	3 614	2,8	489	12,7	14 798	6,6
26.7	H. v. optischen und fotografischen Instrumenten und Geräten	4	4	589	4,2	83	7,5	2 267	6,2
27	H. v. elektrischen Ausrüstungen	27	27	3 447	- 0,5	480	- 2,2	11 321	- 3,0
27.1	H. v. Elektromotoren, Generatoren, Transformatoren, Elektrizitätsverteilungs- und -schalteinrichtungen	13	13	1 645	- 3,0	218	- 8,3	5 991	- 6,8
27.11	H. v. Elektromotoren, Generatoren und Transformatoren	7	6	817	7,1	99	1,0	2 747	- 5,8
27.12	H. v. Elektrizitätsverteilungs- und -schalteinrichtungen	6	7	828	- 11,3	119	- 14,8	3 244	- 7,7
27.4	H. v. elektrischen Lampen und Leuchten	2	3
27.9	H. v. sonstigen elektrischen Ausrüstungen und Geräten a. n. g.	7	7	1 212	3,0	175	3,9	3 575	0,1
28	Maschinenbau	77	77	17 641	5,1	2 497	9,2	63 699	1,5
28.1	H. v. nicht wirtschaftszweigspezifischen Maschinen	25	26	7 607	2,7	1 016	4,8	26 475	- 3,3
28.11	H. v. Verbrennungsmotoren und Turbinen (ohne Motoren für Luft- und Straßenfahrzeuge)	2	2
28.13	H. v. Pumpen und Kompressoren a. n. g.	9	9	2 276	2,0	313	3,1	7 718	- 4,4
28.15	H. v. Lagern, Getrieben, Zahnradern und Antriebselementen	6	7	1 087	- 0,5	139	- 1,8	3 931	- 0,3
28.2	H. v. sonstigen nicht wirtschaftszweigspezifischen Maschinen	25	23	5 153	10,9	797	15,4	19 281	4,7
28.22	H. v. Hebezeugen und Fördermitteln	9	7	1 918	10,5	292	17,6	8 168	7,1
28.29	H. v. sonstigen nicht wirtschaftszweigspezifischen Maschinen a. n. g.	12	12	2 691	5,0	421	7,1	9 292	- 5,0
28.4	H. v. Werkzeugmaschinen	5	5
28.9	H. v. Maschinen für sonstige bestimmte Wirtschaftszweige	21	22	3 660	0,4	503	4,3	14 167	3,8
28.93	H. v. Maschinen für die Nahrungs- und Genussmittelerzeugung und die Tabakverarbeitung	8	8	1 230	2,1	177	3,0	5 074	2,3
28.99	H. v. Maschinen für sonstige bestimmte Wirtschaftszweige a. n. g.	6	6	1 443	1,2	200	7,3	4 924	0,2
29	H. v. Kraftwagen und Kraftwagenteilen	8	8	3 565	- 0,6	483	- 1,6	13 596	2,1
29.2	H. v. Karosserien, Aufbauten und Anhängern	4	4	1 281	- 0,3	175	- 6,9	3 911	- 1,2
29.3	H. v. Teilen und Zubehör für Kraftwagen	4	4	2 284	- 0,7	308	1,7	9 685	3,6
30	Sonstiger Fahrzeugbau	13	13	5 646	- 1,1	812	1,5	20 824	6,0
30.1	Schiff- und Bootsbau	7	7	3 809	- 2,6	553	0,0	14 089	5,1
31	H. v. Möbeln	8	6	948	13,4	138	25,0	1 801	- 10,5
32	H. v. sonstigen Waren	21	21	7 284	0,2	992	4,3	26 967	5,7
32.5	H. v. medizinischen und zahnmedizinischen Apparaten und Materialien	15	15	6 315	0,6	857	5,2	23 649	6,4

**Noch: 5. Betriebe, Beschäftigte, geleistete Arbeitsstunden und Bruttoentgelte der Betriebe
im Verarbeitenden Gewerbe Schleswig-Holstein nach Wirtschaftszweigen
Januar 2012 [vorläufige Ergebnisse]**

WZ 2008	Bezeichnung	Betriebe		Beschäftigte		Geleistete Arbeitsstunden		Bruttoentgelte	
		Januar			Verän- derung zum Vor- jahres- monat in %	Januar 2012	Verän- derung zum Vor- jahres- monat in %	Januar 2012	Verän- derung zum Vor- jahres- monat in %
		2012	2011	2012					
		Anzahl			1 000 Std.	1 000 Euro			
33	Reparatur und Installation von Maschinen und Ausrüstungen	28	26	4 168			6,0	595	2,0
33.1	Reparatur von Metallerzeugnissen, Maschinen und Ausrüstungen	17	15	2 990	7,2	433	6,0	10 178	5,4
33.12	Reparatur von Maschinen	6	6	1 589	- 1,1	249	- 3,8	6 179	- 4,6
33.15	Reparatur und Instandhaltung von Schiffen, Booten und Yachten	5	4	371	12,4	49	7,3	959	6,8
33.2	Installation von Maschinen und Ausrüstungen a. n. g.	11	11	1 178	3,1	163	- 7,4	4 691	1,9
	Verarbeitendes Gewerbe insgesamt¹	525	519	99 637	2,0	13 905	4,5	330 921	1,8
A	Vorleistungsgüterproduzent	198	194	28 032	2,1	3 888	2,9	87 576	2,2
B	Investitionsgüterproduzent	165	163	43 012	2,9	6 009	5,9	158 130	3,7
GG	Gebrauchsgüterproduzent	16	14	2 057	6,5	282	14,1	5 666	- 2,1
VG	Verbrauchsgüterproduzent	141	144	25 623	0,0	3 579	3,4	75 139	- 2,1
EN	Energie	5	4	913	4,6	146	3,0	4 410	3,3

¹einschließlich Bergbau und Gewinnung von Steinen und Erden

6. Umsatz der Betriebe im Verarbeitenden Gewerbe Schleswig-Holstein nach Wirtschaftszweigen Januar 2012 [vorläufige Ergebnisse]

WZ 2008	Bezeichnung	Umsatz						
		insgesamt		darunter Auslandsumsatz				
				insgesamt			darunter Eurozone	
		Januar 2012	Verän- derung zum Vor- jahres- monat in %	Januar 2012		Verän- derung zum Vor- jahres- monat in %	Januar 2012	Verän- derung zum Vor- jahres- monat in %
1 000 Euro		1 000 Euro	Export- quote in %		1 000 Euro			
B	Bergbau und Gewinnung von Steinen und Erden
06	Gewinnung von Erdöl und Erdgas
08	Gewinnung von Steinen und Erden, sonstiger Bergbau
C	Verarbeitendes Gewerbe	2 314 586	- 1,7	959 659	41,5	- 9,9	426 049	- 15,5
10	H. v. Nahrungs- und Futtermitteln	387 974	6,1	83 338	21,5	1,5	59 113	33,7
10.1	Schlachten und Fleischverarbeitung	104 520	17,3	16 625	15,9	29,4	14 843	.
10.11	Schlachten (ohne Schlachten von Geflügel)	28 542	32,1
10.13	Fleischverarbeitung	75 978	12,6
10.2	Fischverarbeitung	15 418	- 24,3	2 833	18,4	- 6,6	.	.
10.5	Milchverarbeitung	67 674	4,0	22 749	33,6	5,8	18 700	16,6
10.51	Milchverarbeitung (ohne H. v. Speiseeis)	67 674	4,0	22 749	33,6	5,8	18 700	16,6
10.7	H. v. Back- und Teigwaren	34 367	2,7	—	—	.	—	.
10.8	H. v. sonstigen Nahrungsmitteln	81 027	5,3	18 563	22,9	- 14,0	9 099	- 9,1
10.82	H. v. Süßwaren (ohne Dauerbackwaren)	27 157	16,3	7 315	26,9	20,3	4 144	9,5
10.9	H. v. Futtermitteln	27 988	- 17,3	3 429	12,3	- 53,0	.	.
10.91	H. v. Futtermitteln für Nutztiere
11	Getränkeherstellung	26 060	9,1	1 166	4,5	61,1	.	.
11.07	H. v. Erfrischungsgetränken; Gewinnung natürlicher Mineralwässer	17 967	5,2
12	Tabakverarbeitung
13	H. v. Textilien	13 525	19,4	2 917	21,6	2,9	2 172	18,2
13.9	H. v. sonstigen Textilwaren
13.92	H. v. konfektionierten Textilwaren (ohne Bekleidung)
14	H. v. Bekleidung
16	H. v. Holz-, Flecht-, Korb- und Korkwaren (ohne Möbel)	10 426	28,7	3 574	34,3	19,7	.	.
16.2	H. v. sonstigen Holz-, Korb-, Flecht- und Korbwaren (ohne Möbel)
17	H. v. Papier, Pappe und Waren daraus	93 182	- 0,6	36 119	38,8	- 2,9	19 487	- 7,7
17.1	H. v. Holz- und Zellstoff, Papier, Karton und Pappe	41 344	- 13,0	23 083	55,8	- 12,0	14 291	- 12,8
17.12	H. v. Papier, Karton und Pappe	41 344	- 13,0	23 083	55,8	- 12,0	14 291	- 12,8
17.2	H. v. Waren aus Papier, Karton und Pappe	51 838	12,2	13 036	25,1	18,9	5 196	9,9
17.21	H. v. Wellpapier und -pappe sowie von Verpackungsmitteln aus Papier, Karton und Pappe	31 677	8,1	7 568	23,9	21,1	1 532	17,3
18	H. v. Druckerzeugnissen; Vervielfältigung von bespielten Ton-, Bild- und Datenträgern	67 674	- 7,4	11 964	17,7	- 15,6	5 637	- 13,3
18.1	H. v. Druckerzeugnissen	67 674	- 7,4	11 964	17,7	- 15,6	5 637	- 13,3
18.12	Drucken a. n. g.	57 998	- 7,2	11 964	20,6	- 15,6	5 637	- 13,3

Noch: 6. Umsatz der Betriebe im Verarbeitenden Gewerbe Schleswig-Holstein nach Wirtschaftszweigen
Januar 2012 [vorläufige Ergebnisse]

WZ 2008	Bezeichnung	Umsatz						
		insgesamt		darunter Auslandsumsatz				
				insgesamt		darunter Eurozone		
		Januar 2012	Verän- derung zum Vor- jahres- monat in %	Januar 2012		Verän- derung zum Vor- jahres- monat in %	Januar 2012	Verän- derung zum Vor- jahres- monat in %
1 000 Euro		1 000 Euro	Export- quote in %		1 000 Euro			
18.14	Binden von Druckerzeugnissen und damit verbundene Dienstleistungen
19	Kokerei und Mineralölverarbeitung
20	H. v. chemischen Erzeugnissen	226 825	12,0	137 265	60,5	10,8	54 371	3,7
20.1	H. v. chemischen Grundstoffen, Düngemitteln und Stickstoffverbindungen, Kunststoffen in Primärformen und synthetischem Kautschuk in Primärformen	156 095	10,6	101 508	65,0	11,7	38 680	1,7
20.12	H. v. Farbstoffen und Pigmenten	17 826	- 5,4	7 194	40,4	- 15,7	4 767	- 13,7
20.16	H. v. Kunststoffen in Primärformen	12 491	- 2,9
20.2	H. v. Schädlingsbekämpfungsmitteln, Pflanzenschutz- und Desinfektionsmitteln	17 996	15,8
20.3	H. v. Anstrichmitteln, Druckfarben und Kittungen	15 630	19,7	7 263	46,5	14,2	3 314	11,8
20.5	H. v. sonstigen chemischen Erzeugnissen	30 869	18,3	18 523	60,0	10,4	8 428	17,4
20.59	H. v. sonstigen chemischen Erzeugnissen a. n. g.
21	H. v. pharmazeutischen Erzeugnissen	176 446	- 5,4	84 054	47,6	2,4	34 084	- 5,9
21.2	H. v. pharmazeutischen Spezialitäten und sonstigen pharmazeutischen Erzeugnissen
22	H. v. Gummi- und Kunststoffwaren	80 206	- 11,4	27 216	33,9	- 30,1	16 560	- 5,1
22.1	H. v. Gummiwaren	22 593	10,7	9 084	40,2	17,8	6 801	14,9
22.19	H. v. Kunststoffwaren
22.2	H. v. Kunststoffwaren	57 614	- 17,9	18 132	31,5	- 42,0	9 759	- 15,4
22.22	H. v. Verpackungsmitteln aus Kunststoffen	9 052	6,9
22.29	H. v. sonstigen Kunststoffwaren	40 620	- 25,2	14 190	34,9	- 49,0	6 532	- 26,7
23	H. v. Glas und Glaswaren, Keramik, Verarbeitung von Steinen und Erden	30 423	- 14,6	9 858	32,4	- 16,8	6 087	- 14,5
23.1	H. v. Glas und Glaswaren	8 923	- 44,9	2 467	27,7	- 54,7	1 951	- 44,2
23.6	H. v. Erzeugnissen aus Beton, Zement und Gips	10 668	14,3	3 412	32,0	12,2	.	.
24	Metallerzeugung und -bearbeitung	7 723	21,6	2 898	37,5	30,2	.	.
24.5	Gießereien
25	H. v. Metallerzeugnissen	63 450	4,1	21 359	33,7	3,9	8 092	- 18,2
25.1	Stahl- und Leichtmetallbau	8 773	25,2
25.4	H. v. Waffen und Munition	12 388	10,1	7 962	64,3	21,0	.	.
25.6	Oberflächenveredlung und Wärmebehandlung; Mechanik a. n. g.	8 795	36,0	745	8,5	- 6,0	657	.
25.61	Oberflächenveredlung und Wärmebehandlung	3 457	8,8	574	16,6	.	574	.
25.62	Mechanik a. n. g.	5 337	62,4	171	3,2	.	83	.
25.9	H. v. sonstigen Metallwaren	23 781	- 0,9	7 543	31,7	6,4	3 586	- 16,4
25.99	H. v. sonstigen Metallwaren a. n. g.	9 959	- 8,4
26	H. v. Datenverarbeitungsgeräten, elektronischen und optischen Erzeugnissen	110 709	20,0	66 808	60,3	29,0	16 852	13,0
26.1	H. v. elektronischen Bauelementen und Leiterplatten	31 628	119,8	19 398	61,3	169,4	1 553	651,5

Noch: **6. Umsatz der Betriebe im Verarbeitenden Gewerbe Schleswig-Holstein nach Wirtschaftszweigen**
Januar 2012 [vorläufige Ergebnisse]

WZ 2008	Bezeichnung	Umsatz						
		insgesamt		darunter Auslandsumsatz				
				insgesamt			darunter Eurozone	
		Januar 2012	Verän- derung zum Vor- jahres- monat in %	Januar 2012		Verän- derung zum Vor- jahres- monat in %	Januar 2012	Verän- derung zum Vor- jahres- monat in %
1 000 Euro		1 000 Euro	Export- quote in %		1 000 Euro			
26.5	H. v. Mess-, Kontroll-, Navigations- u. ä. Instrumenten und Vorrichtungen; H. v. Uhren	64 850	- 1,0	36 168	55,8	0,1	12 613	15,4
26.51	H. v. Mess-, Kontroll-, Navigations- u. ä. Instrumenten und Vorrichtungen	64 850	- 1,0	36 168	55,8	0,1	12 613	15,4
26.7	H. v. optischen und fotografischen Instrumenten und Geräten	10 498	33,1	9 790	93,2	42,8	2 223	- 25,5
27	H. v. Elektromotoren, Generatoren, Transformatoren, Elektrizitätsverteilungs- und -schaltanlagen	58 667	12,8	28 926	49,3	33,3	11 930	52,9
27.1	H. v. Elektromotoren, Generatoren, Transformatoren, Elektrizitätsverteilungs- und -schaltanlagen	34 036	33,0	19 606	57,6	57,5	7 987	100,4
27.11	H. v. Elektromotoren, Generatoren und Transformatoren	21 063	76,7	17 448	82,8	90,3	.	.
27.12	H. v. Elektrizitätsverteilungs- und -schaltanlagen	12 972	- 5,2	2 158	16,6	- 34,3	.	.
27.4	H. v. elektrischen Lampen und Leuchten
27.9	H. v. sonstigen elektrischen Ausrüstungen und Geräten a. n. g.	15 451	- 15,5	5 166	33,4	- 15,1	1 934	- 16,5
28	H. v. nicht wirtschaftszweigspezifischen Maschinen	376 194	- 4,5	247 496	65,8	- 7,7	102 467	- 33,6
28.1	H. v. nicht wirtschaftszweigspezifischen Maschinen	224 527	- 13,0	149 124	66,4	- 17,5	71 263	- 41,1
28.11	H. v. Verbrennungsmotoren und Turbinen (ohne Motoren für Luft- und Straßenfahrzeuge)
28.13	H. v. Pumpen und Kompressoren a. n. g.	57 761	- 11,0	37 708	65,3	- 5,6	22 380	- 7,0
28.15	H. v. sonstigen nicht wirtschaftszweigspezifischen Maschinen	34 229	8,6
28.2	H. v. sonstigen nicht wirtschaftszweigspezifischen Maschinen	84 378	2,0	50 922	60,3	- 7,1	20 103	- 15,9
28.22	H. v. Hebezeugen und Fördermitteln	45 507	1,6	29 640	65,1	.	11 975	.
28.29	H. v. sonstigen nicht wirtschaftszweigspezifischen Maschinen a. n. g.	31 860	- 4,3	18 854	59,2	- 17,6	6 771	- 26,9
28.4	H. v. Werkzeugmaschinen
28.9	H. v. Maschinen für sonstige bestimmte Wirtschaftszweige	57 120	26,3	39 116	68,5	40,4	7 899	- 1,8
28.93	H. v. Maschinen für die Nahrungs- und Genussmittelherstellung und die Tabakverarbeitung	11 266	0,0	7 100	63,0	68,3	1 504	110,1
28.99	H. v. Maschinen für sonstige bestimmte Wirtschaftszweige a. n. g.	24 388	19,7	13 892	57,0	17,3	4 036	7,0
29	H. v. Kraftwagen und Kraftwagenteilen	45 842	- 13,8	18 581	40,5	- 11,4	.	.
29.2	H. v. Karosserien, Aufbauten und Anhängern
29.3	H. v. Teilen und Zubehör für Kraftwagen
30	Sonstiger Fahrzeugbau	34 750	- 59,5	16 281	46,9	- 77,9	.	.
30.1	Schiff- und Bootsbau	7 200	- 88,1	2 698	37,5	.	.	.
31	H. v. Möbeln	10 528	- 1,0
32	H. v. sonstigen Waren	150 450	- 3,3	82 996	55,2	- 1,9	32 620	12,4
32.5	H. v. medizinischen und zahnmedizinischen Apparaten und Materialien	133 400	- 3,4	75 803	56,8	- 3,8	28 774	8,8

Noch: **6. Umsatz der Betriebe im Verarbeitenden Gewerbe Schleswig-Holstein nach Wirtschaftszweigen**
Januar 2012 [vorläufige Ergebnisse]

WZ 2008	Bezeichnung	Umsatz						
		insgesamt		darunter Auslandsumsatz				
				insgesamt			darunter Eurozone	
		Januar 2012	Verän- derung zum Vor- jahres- monat in %	Januar 2012		Verän- derung zum Vor- jahres- monat in %	Januar 2012	Verän- derung zum Vor- jahres- monat in %
1 000 Euro		1 000 Euro	Export- quote in %		1 000 Euro			
33	Reparatur und Installation von Maschinen und Ausrüstungen	118 741	31,7	4 421	3,7	95,7	1 702	0,8
33.1	Reparatur von Metallerzeugnissen, Maschinen und Ausrüstungen	102 936	36,1	1 323	1,3	122,3	.	.
33.12	Reparatur von Maschinen
33.15	Reparatur und Instandhaltung von Schiffen, Booten und Yachten	1 550	- 43,7	-	-	.	-	.
33.2	Installation von Maschinen und Ausrüstungen a. n. g.	15 805	8,5	3 098	19,6	86,1	.	.
	Verarbeitendes Gewerbe insgesamt¹	2 359 931	- 1,6	959 968	40,7	- 9,9	426 343	- 15,5
A	Vorleistungsgüterproduzent	637 602	6,0	296 192	46,5	6,6	129 889	3,9
B	Investitionsgüterproduzent	797 364	- 6,2	408 717	51,3	- 16,5	167 702	- 38,4
GG	Gebrauchsgüterproduzent	23 792	14,8
VG	Verbrauchsgüterproduzent	658 992	3,1	179 535	27,2	3,4	99 100	13,7
EN	Energie	242 181	- 15,2

¹einschließlich Bergbau und Gewinnung von Steinen und Erden

**7. Beschäftigte und Umsatz der fachlichen Betriebsteile im Verarbeitenden Gewerbe
Schleswig-Holstein nach Wirtschaftszweigen Januar 2012 [vorläufige Ergebnisse]**

WZ 2008	Bezeichnung	Fachliche Betriebsteile		Beschäftigte		Umsatz aus Eigenerzeugung						
						insgesamt		darunter Auslandsumsatz				
		Januar			Veränderung zum Vor- jahres- monat in %	Januar 2012	Veränderung zum Vor- jahres- monat in %	insgesamt		darunter Eurozone		
		2012	2011	2012				Januar 2012	Veränderung zum Vor- jahres- monat in %	Januar 2012	Veränderung zum Vor- jahres- monat in %	Januar 2012
Anzahl			1 000 Euro	1 000 Euro	Export- quote in %	1 000 Euro	Veränderung zum Vor- jahres- monat in %	1 000 Euro	Veränderung zum Vor- jahres- monat in %			
B	Bergbau und Gewinnung von Steinen und Erden	4								4	226	-2,6
06	Gewinnung von Erdöl und Erdgas	1	1
08	Gewinnung von Steinen und Erden, sonstiger Bergbau	3	3
C	Verarbeitendes Gewerbe	749	755	96 740	2,1	2 105 352	-1,7	882 471	41,9	-10,5	381 341	-16,0
10	H. v. Nahrungs- und Futtermitteln	136	135	14 656	2,9	353 514	7,5	80 265	22,7	3,2	55 899	37,4
10.1	Schlachten und Fleischverarbeitung	20	20	2 435	8,0	86 797	24,8	16 060	18,5	29,7	14 362	341,1
10.11	Schlachten (ohne Schlachten von Geflügel)	7	7	414	1,5	32 580	26,7	7 067	21,7	.	.	.
10.13	Fleischverarbeitung	13	13	2 021	9,4	54 217	23,7	8 994	16,6	.	.	.
10.2	Fischverarbeitung	6	7	845	-8,4	18 101	-20,1	2 866	15,8	-6,1	.	.
10.3	Obst- und Gemüseverarbeitung	13	12	1 271	6,3	24 218	51,6	3 400	14,0	92,7	.	.
10.39	Sonstige Verarbeitung von Obst und Gemüse	8	8	1 033	2,1	21 455	47,6
10.5	Milchverarbeitung	11	11	850	3,0	71 606	4,8	25 129	35,1	7,2	19 140	16,4
10.51	Milchverarbeitung (ohne H. v. Speiseeis)	10	10
10.7	H. v. Back- und Teigwaren	34	33	3 512	1,4	34 059	4,1
10.71	H. v. Backwaren (ohne Dauerbackwaren)	30	29	-	-	.	-	.
10.8	H. v. sonstigen Nahrungsmitteln	37	36	4 265	3,6	72 040	2,9	16 470	22,9	-15,6	7 818	-10,6
10.82	H. v. Süßwaren (ohne Dauerbackwaren)	14	14	2 255	3,4	26 867	6,0	7 794	29,0	5,9	4 660	-8,1
10.89	H. v. sonstigen Nahrungsmitteln a. n. g.	14	13	938	7,4	17 350	-5,5	5 786	33,3	-28,7	1 997	-16,6
10.9	H. v. Futtermitteln	10	11	649	-0,9	24 134	-24,0	2 725	11,3	-58,2	.	.
10.91	H. v. Futtermitteln für Nutztiere	6	7
10.92	H. v. Futtermitteln für sonstige Tiere	4	4
11	Getränkeherstellung	12	12	876	-	25 175	8,3	843	3,3	72,2	.	.
11.07	H. v. Erfrischungsgetränken; Gewinnung natürlicher Mineralwässer	8	8	519	0,6	17 273	3,9
12	Tabakverarbeitung	1	1
13	H. v. Textilien	10	11	737	-1,2	12 604	31,9	2 858	22,7	4,0	2 135	25,5
13.9	H. v. sonstigen Textilwaren	8	9
13.92	H. v. konfektionierten Textilwaren (ohne Bekleidung)	4	4	219	7,9	4 836	136,2	489	10,1	50,7	489	50,7
14	H. v. Bekleidung	2	2

**Noch: 7. Beschäftigte und Umsatz der fachlichen Betriebsteile im Verarbeitenden Gewerbe
Schleswig-Holstein nach Wirtschaftszweigen Januar 2012 [vorläufige Ergebnisse]**

WZ 2008	Bezeichnung	Fachliche Betriebsteile		Beschäftigte		Umsatz aus Eigenerzeugung						
						insgesamt		darunter Auslandsumsatz				
		insgesamt		darunter Eurozone								
		Januar		Veränderung zum Vor- jahres- monat in %	Januar 2012	Veränderung zum Vor- jahres- monat in %	Januar 2012		Veränderung zum Vor- jahres- monat in %	Januar 2012	Veränderung zum Vor- jahres- monat in %	
2012	2011	2012	1 000 Euro		1 000 Euro		Export- quote in %	1 000 Euro				
Anzahl												
16	H. v. Holz-, Flecht-, Korb- und Korkwaren (ohne Möbel)	8	9	669	- 1,8	11 202	27,4	3 694	33,0	24,4	.	.
16.2	H. v. sonstigen Holz-, Kork-, Flecht- und Korbwaren (ohne Möbel)	6	7
16.23	H. v. sonstigen Konstruktionsteilen, Fertigbauteilen, Ausbauelementen und Fertigteilbauten aus Holz	4	5	279	- 11,1	2 204	9,0
17	H. v. Papier, Pappe und Waren daraus	20	20	3 893	1,0	88 894	- 1,7	34 517	38,8	- 5,4	18 894	- 8,1
17.1	H. v. Holz- und Zellstoff, Papier, Karton und Pappe	5	5	1 084	- 3,0	41 231	- 13,1	23 083	56,0	- 12,0	14 291	- 12,8
17.12	H. v. Papier, Karton und Pappe	5	5	1 084	- 3,0	41 231	- 13,1	23 083	56,0	- 12,0	14 291	- 12,8
17.2	H. v. Waren aus Papier, Karton und Pappe	15	15	2 809	2,6	47 663	11,0	11 434	24,0	11,4	4 604	10,1
17.21	H. v. Wellpapier und -pappe sowie von Verpackungsmitteln aus Papier, Karton und Pappe	9	8	1 349	6,9	30 646	8,0	6 861	22,4	18,1	1 532	17,3
18	H. v. Druckerzeugnissen; Vervielfältigung von bespielten Ton-, Bild- und Datenträgern	26	30	3 617	- 11,1	66 102	- 7,2	12 395	18,8	- 14,7	5 637	- 13,3
18.1	H. v. Druckerzeugnissen	26	30	3 617	- 11,1	66 102	- 7,2	12 395	18,8	- 14,7	5 637	- 13,3
18.12	Drucken a. n. g.	18	21	2 988	- 10,5	58 107	- 6,4	12 395	21,3	- 14,7	5 637	- 13,3
18.14	Binden von Druckerzeugnissen und damit verbundene Dienstleistungen	3	3	-	-	.	-	.
19	Kokerei und Mineralölverarbeitung	5	4	737	7,9
20	H. v. chemischen Erzeugnissen	60	58	5 018	1,5	254 379	13,0	132 721	52,2	13,7	52 984	9,6
20.1	H. v. chemischen Grundstoffen, Düngemitteln und Stickstoffverbindungen, Kunststoffen in Primärformen und synthetischem Kautschuk in Primärformen	27	27	2 569	0,0	187 558	12,7	95 297	50,8	14,9	37 024	9,2
20.12	H. v. Farbstoffen und Pigmenten	4	4	543	0,7	17 019	- 5,8	6 395	37,6	- 18,0	4 053	- 15,4
20.14	H. v. sonstigen organischen Grundstoffen und Chemikalien	6	7	831	- 4,7	85 297	3,4	33 202	38,9	- 6,3	14 956	- 2,1
20.16	H. v. Kunststoffen in Primärformen	5	5	493	1,0	23 313	28,7	15 298	65,6	26,3	6 493	9,0
20.3	H. v. Anstrichmitteln, Druckfarben und Kittens	5	5	405	3,6	11 019	24,4	5 990	54,4	27,4	2 868	33,1
20.4	H. v. Seifen, Wasch-, Reinigungs- und Körperpflegemitteln sowie von Duftstoffen	8	7	293	2,1	6 301	2,1	3 079	48,9	- 6,7	2 132	- 12,2

**Noch: 7. Beschäftigte und Umsatz der fachlichen Betriebsteile im Verarbeitenden Gewerbe
Schleswig-Holstein nach Wirtschaftszweigen Januar 2012 [vorläufige Ergebnisse]**

WZ 2008	Bezeichnung	Fachliche Betriebsteile		Beschäftigte		Umsatz aus Eigenerzeugung						
						insgesamt		darunter Auslandsumsatz				
		insgesamt		darunter Eurozone								
		Januar			Veränderung zum Vor- jahres- monat in %	Januar 2012	Veränderung zum Vor- jahres- monat in %	Januar 2012		Veränderung zum Vor- jahres- monat in %	Januar 2012	Veränderung zum Vor- jahres- monat in %
2012	2011	2012	1 000 Euro	1 000 Euro		Export- quote in %		1 000 Euro				
Anzahl												
20.5	H. v. sonstigen chemischen Erzeugnissen	16	15	1 118	5,1	37 271	17,0	22 813	61,2	13,8	9 357	16,9
20.59	H. v. sonstigen chemischen Erzeugnissen a. n. g.	14	13
21	H. v. pharmazeutischen Erzeugnissen	15	15	5 273	2,3	162 595	- 4,5	71 116	43,7	6,3	21 343	0,7
21.2	H. v. pharmazeutischen Spezialitäten und sonstigen pharmazeutischen Erzeugnissen	14	14
22	H. v. Gummi- und Kunststoffwaren	56	54	5 363	9,7	70 480	7,6	23 796	33,8	11,0	14 291	14,9
22.1	H. v. Gummiwaren	11	12	1 405	8,6	16 688	13,4	7 177	43,0	19,8	5 225	12,2
22.19	H. v. sonstigen Gummiwaren	10	11
22.2	H. v. Kunststoffwaren	45	42	3 958	10,2	53 792	5,9	16 618	30,9	7,6	9 066	16,4
22.21	H. v. Platten, Folien, Schläuchen und Profilen aus Kunststoffen	9	8	396	12,8	3 110	13,9	1 457	46,9	3,0	1 005	- 1,8
22.22	H. v. Verpackungsmitteln aus Kunststoffen	6	6	435	- 3,8	8 779	11,6
22.23	H. v. Baubedarfsartikeln aus Kunststoffen	6	6	659	6,3	4 429	- 6,0
22.29	H. v. sonstigen Kunststoffwaren	24	22	2 468	13,7	37 473	5,6	12 689	33,9	6,8	5 965	16,2
23	H. v. Glas und Glaswaren, Keramik, Verarbeitung von Steinen und Erden	18	21	1 961	- 13,1	26 181	- 17,6	8 358	31,9	- 21,5	5 211	- 18,5
23.1	H. v. Glas und Glaswaren	4	8	432	- 51,0	8 923	- 44,6	2 467	27,7	- 54,6	1 951	- 44,2
23.19	Herstellung, Veredlung und Bearbeitung von sonstigem Glas einschließlich technischen Glaswaren	2	4
23.6	H. v. Erzeugnissen aus Beton, Zement und Gips	9	8	758	21,1	8 841	24,3
23.9	H. v. Schleifkörpern und Schleifmitteln auf Unterlage sowie sonstigen Erzeugnissen aus nichtmetallischen Mineralien a. n. g.	4	4
24	Metallerzeugung und -bearbeitung	12	12	997	3,5	9 736	22,9	3 184	32,7	36,8	.	.
24.5	Gießereien	8	8	820	3,0	7 093	19,1	2 865	40,4	34,1	.	.
25	H. v. Metallerzeugnissen	56	55	5 164	6,5	56 102	6,7	18 978	33,8	3,7	7 030	- 13,0
25.1	Stahl- und Leichtmetallbau	12	12	857	17,7	7 910	25,5
25.11	H. v. Metallkonstruktionen	8	8	649	10,2	5 977	3,8
25.12	H. v. Ausbauelementen aus Metall	4	4	208	49,6	1 934	256,9	-	-	.	-	.
25.4	H. v. Waffen und Munition	3	3

**Noch: 7. Beschäftigte und Umsatz der fachlichen Betriebsteile im Verarbeitenden Gewerbe
Schleswig-Holstein nach Wirtschaftszweigen Januar 2012 [vorläufige Ergebnisse]**

WZ 2008	Bezeichnung	Fachliche Betriebsteile		Beschäftigte		Umsatz aus Eigenerzeugung						
						insgesamt		darunter Auslandsumsatz				
		insgesamt		insgesamt				darunter Eurozone				
		Januar 2012	2011	2012	Veränderung zum Vor- jahres- monat in %	Januar 2012	Veränderung zum Vor- jahres- monat in %	Januar 2012	Veränderung zum Vor- jahres- monat in %	Januar 2012	Veränderung zum Vor- jahres- monat in %	Januar 2012
Anzahl				1 000 Euro		1 000 Euro	Export- quote in %		1 000 Euro			
25.5	H. v. Schmiede-, Press-, Zieh- und Stanzteilen, gewalzten Ringen und pulvermetallurgischen Erzeugnissen	4	5	317	-1,2	5 348	-10,2	3 267	61,1	0,1	.	.
25.6	Oberflächenveredlung und Wärmebehandlung; Mechanik a. n. g.	14	9	1 151	36,5	8 324	35,7	745	9,0	-6,0	657	-2,0
25.61	Oberflächenveredlung und Wärmebehandlung	5	4	463	8,4	3 335	6,3	574	17,2	.	574	.
25.62	Mechanik a. n. g.	9	5	688	65,4	4 989	66,4	171	3,4	.	83	.
25.7	H. v. Schneidwaren, Werkzeugen, Schlössern und Beschlägen aus unedlen Metallen	9	8	891	8,4	7 879	11,9	3 244	41,2	6,8	806	-11,3
25.9	H. v. sonstigen Metallwaren	13	16	1 228	-8,1	16 257	0,0	3 141	19,3	-11,1	1 801	-22,0
25.93	H. v. Drahtwaren, Ketten und Federn	3	4	269	2,3	1 866	-16,6	1 003	53,8	-20,6	507	-21,8
25.99	H. v. sonstigen Metallwaren a. n. g.	7	9	545	-16,8	5 362	-5,1	605	11,3	-35,9	329	-60,6
26	H. v. Datenverarbeitungsgeräten, elektronischen und optischen Erzeugnissen	37	37	5 108	2,9	90 586	1,5	56 122	62,0	-0,2	13 812	-6,2
26.1	H. v. elektronischen Bauelementen und Leiterplatten	7	7	1 299	5,5	28 488	3,3	17 080	60,0	-12,5	1 303	.
26.3	H. v. Geräten und Einrichtungen der Telekommunikationstechnik	4	4	409	0,7	5 092	-13,9	3 102	60,9	.	.	.
26.5	H. v. Mess-, Kontroll-, Navigations- u. ä. Instrumenten und Vorrichtungen; H. v. Uhren	20	20	2 548	0,9	45 998	-3,6	26 014	56,6	-1,5	8 804	21,1
26.51	H. v. Mess-, Kontroll-, Navigations- u. ä. Instrumenten und Vorrichtungen	20	20	2 548	0,9	45 998	-3,6	26 014	56,6	-1,5	8 804	21,1
26.7	H. v. optischen und fotografischen Instrumenten und Geräten	4	4
27	H. v. elektrischen Ausrüstungen	43	44	3 516	-1,6	56 622	12,9	29 564	52,2	33,1	12 499	51,3
27.1	H. v. Elektromotoren, Generatoren, Transformatoren, Elektrizitätsverteilungs- und -schalteinrichtungen	20	21	1 665	-4,5	31 392	34,3	20 363	64,9	53,9	8 441	77,8
27.11	H. v. Elektromotoren, Generatoren und Transformatoren	11	11	777	-4,4	22 194	54,0	18 525	83,5	62,3	7 246	77,8
27.12	H. v. Elektrizitätsverteilungs- und -schalteinrichtungen	9	10	888	-4,5	9 198	2,6	1 837	20,0	1,2	1 196	78,1
27.3	H. v. Kabeln und elektrischem Installationsmaterial	6	5	304	16,0	4 630	21,2	2 049	44,3	60,8	960	45,8
27.4	H. v. elektrischen Lampen und Leuchten	4	5

**Noch: 7. Beschäftigte und Umsatz der fachlichen Betriebsteile im Verarbeitenden Gewerbe
Schleswig-Holstein nach Wirtschaftszweigen Januar 2012 [vorläufige Ergebnisse]**

WZ 2008	Bezeichnung	Fachliche Betriebsteile		Beschäftigte		Umsatz aus Eigenerzeugung						
						insgesamt		darunter Auslandsumsatz				
		insgesamt		insgesamt				darunter Eurozone				
						Januar 2012	2011	2012	Veränderung zum Vor- jahres- monat in %	Januar 2012	Veränderung zum Vor- jahres- monat in %	Januar 2012
Anzahl		1 000 Euro	Veränderung zum Vor- jahres- monat in %	1 000 Euro	Export- quote in %	Veränderung zum Vor- jahres- monat in %	1 000 Euro	Veränderung zum Vor- jahres- monat in %				
27.9	H. v. sonstigen elektrischen Aus- rüstungen und Geräten a. n. g.	11	11	1 278	2,0	16 436	- 12,8	5 335	32,5	- 10,8	2 189	4,7
28	Maschinenbau	107	108	17 407	6,8	315 575	- 3,5	205 104	65,0	- 6,9	83 706	- 33,4
28.1	H. v. nicht wirtschaftszweig- spezifischen Maschinen	35	36	7 035	2,1	171 379	- 13,9	110 809	64,7	- 20,0	53 960	- 42,9
28.11	H. v. Verbrennungsmotoren und Turbinen (ohne Motoren für Luft- und Straßenfahrzeuge)	2	2
28.13	H. v. Pumpen und Kompressoren a. n. g.	14	14	2 249	0,4	36 345	- 17,2	23 965	65,9	- 8,4	10 970	- 9,9
28.14	H. v. Armaturen a. n. g.	10	10	1 291	3,8	24 501	30,2	16 109	65,7	37,8	5 428	60,0
28.2	H. v. sonstigen nicht wirtschafts- zweigspezifischen Maschinen	34	33	5 474	18,1	81 257	7,2	48 109	59,2	1,2	19 199	-12,8
28.22	H. v. Hebezeugen und Fördermitteln	11	10	1 848	13,5	41 690	6,9	27 149	65,1	8,2	11 206	.
28.29	H. v. sonstigen nicht wirtschaftszweigspezifischen Maschinen a. n. g.	14	14	2 677	7,4	29 422	- 1,1	16 727	56,9	- 13,9	5 708	- 27,9
28.4	H. v. Werkzeugmaschinen	7	7
28.9	H. v. Maschinen für sonstige bestimmte Wirtschaftszweige	29	30	3 694	- 0,5	55 443	21,0	39 974	72,1	32,3	8 176	1,1
28.92	H. v. Bergwerks-, Bau- und Baustoffmaschinen	5	6	554	- 0,9	8 613	12,5	6 052	70,3	- 2,8	2 085	-36,0
28.93	H. v. Maschinen für die Nahrungs- und Genussmittel- erzeugung und die Tabakverarbeitung	8	8	1 226	2,1	10 979	- 1,9	6 817	62,1	64,3	1 473	106,5
28.99	H. v. Maschinen für sonstige bestimmte Wirtschafts- zweige a. n. g.	12	13	1 473	- 3,1	23 548	10,2	15 106	64,1	4,6	4 419	12,8
29	H. v. Kraftwagen und Kraftwagenteilen	10	10	3 530	- 0,4	40 801	- 14,7	16 748	41,0	- 13,8	12 678	- 19,0
29.2	H. v. Karosserien, Aufbauten und Anhängern	5	5	1 244	4,7
29.3	H. v. Teilen und Zubehör für Kraftwagen	4	4
30	Sonstiger Fahrzeugbau	16	15	5 129	- 5,3	24 261	- 70,4	10 944	45,1	- 84,9	.	.
30.1	Schiff- und Bootsbau	10	9	3 589	- 5,6	.	.	-	-	.	-	.
30.11	Schiffbau (ohne Boots- und Yachtbau)	5	6	2 759	- 13,7	.	.	-	-	.	-	.
30.12	Boots- und Yachtbau	5	3	830	37,0	.	.	-	-	.	-	.
31	H. v. Möbeln	10	8	905	15,7	9 245	12,3
31.01	H. v. Büro- und Ladenmöbeln	3	3	122	10,9	504	- 44,3
32	H. v. sonstigen Waren	24	24	6 473	- 1,0	96 605	- 5,7	73 115	75,7	- 4,6	27 010	8,8
32.5	H. v. medizinischen und zahn- medizinischen Apparaten und Materialien	17	17	5 460	0,4	78 667	- 6,8	63 157	80,3	- 7,7	22 749	3,5

**Noch: 7. Beschäftigte und Umsatz der fachlichen Betriebsteile im Verarbeitenden Gewerbe
Schleswig-Holstein nach Wirtschaftszweigen Januar 2012 [vorläufige Ergebnisse]**

WZ 2008	Bezeichnung	Fachliche Betriebsteile		Beschäftigte		Umsatz aus Eigenerzeugung							
						insgesamt		darunter Auslandsumsatz					
		insgesamt		insgesamt				darunter Eurozone					
				Januar			Veränderung zum Vor- jahres- monat in %	Januar 2012	Veränderung zum Vor- jahres- monat in %	Januar 2012		Veränderung zum Vor- jahres- monat in %	Januar 2012
2012	2011	2012	1 000 Euro	1 000 Euro	Export- quote in %	1 000 Euro				1 000 Euro			
Anzahl													
33	Reparatur und Installation von Maschinen und Ausrüstungen	65	70	5 188	5,4	145 433	20,0	25 276	17,4	1,1	6 715	-57,4	
33.1	Reparatur von Metallerzeug- nissen, Maschinen und Ausrüstungen	46	47	3 545	1,5	54 667	- 13,4	21 497	39,3	- 4,1	5 883	- 59,2	
33.12	Reparatur von Maschinen	17	20	1 468	- 14,8	27 854	- 41,6	11 248	40,4	- 28,3	4 517	- 62,8	
33.13	Reparatur von elektronischen und optischen Geräten	8	8	335	- 7,5	9 323	- 3,4	5 441	58,4	- 9,2	1 363	- 40,1	
33.14	Reparatur von elektrischen Ausrüstungen	5	6	152	- 18,3	682	- 9,1	-	-	.	-	.	
33.15	Reparatur und Instandhaltung von Schiffen, Booten und Yachten	9	7	523	37,3	3 737	38,2	.	.	.	-	.	
33.2	Installation von Maschinen und Ausrüstungen a. n. g.	19	23	1 643	14,9	90 767	56,2	3 779	4,2	46,3	832	- 37,2	
	Verarbeitendes Gewerbe insgesamt¹	753	759	96 966	2,1	2 148 959	- 1,6	882 780	41,1	- 10,5	381 635	- 6,0	
A	Vorleistungsgüterproduzent	274	275	27 606	2,2	626 873	6,5	276 965	44,2	7,7	121 825	7,0	
B	Investitionsgüterproduzent	254	260	41 235	2,9	674 024	- 8,1	358 926	53,3	- 19,0	144 458	- 42,1	
GG	Gebrauchsgüterproduzent	19	17	1 872	10,3	21 562	24,0	12 175	56,5	.	.	.	
VG	Verbrauchsgüterproduzent	200	202	25 426	0,1	621 345	4,6	170 901	27,5	5,8	85 847	21,0	
EN	Energie	6	5	827	6,3	205 155	- 18,3	63 814	31,1	.	.	.	

¹ einschließlich Bergbau und Gewinnung von Steinen und Erden

8. Auftragseingang der fachlichen Betriebsteile in ausgewählten Bereichen des Verarbeitenden Gewerbes Schleswig-Holstein Januar 2012 [vorläufige Ergebnisse]

WZ 2008	Bezeichnung	Fachliche Betriebs- teile	Auftragseingang					
			insgesamt			darunter aus dem Ausland		
						insgesamt		darunter Eurozone
			Januar 2012		Verän- derung zum Vor- jahres- monat in %	Januar 2012		Verän- derung zum Vor- jahres- monat in %
Anzahl	1 000 Euro	1 000 Euro	Verän- derung zum Vor- jahres- monat in %	1 000 Euro		Verän- derung zum Vor- jahres- monat in %		
13	H. v. Textilien	9
14	H. v. Bekleidung	1
17	H. v. Papier, Pappe und Waren daraus	20	85 288	- 14,2	34 236	- 15,8	18 338	- 25,1
20	H. v. chemischen Erzeugnissen	59	253 734	12,0	132 459	13,0	52 647	5,5
20.1	H. v. chemischen Grundstoffen, Düngemitteln und Stickstoffverbindungen, Kunststoffen in Primärformen und synthetischem Kautschuk in Primärformen	27	185 813	10,7	94 698	13,4	36 430	3,8
21	H. v. pharmazeutischen Erzeugnissen	15	164 720	- 4,7	70 067	5,7	20 948	- 12,0
24	Metallerzeugung und -bearbeitung	11	10 290	6,5	3 475	28,0	.	.
25	H. v. Metallerzeugnissen	55	62 079	10,1	21 391	13,5	8 579	- 13,0
26	H. v. Datenverarbeitungsgeräten, elektronischen und optischen Erzeugnissen	34	86 878	2,8	57 377	- 5,4	16 656	- 9,7
26.5	H. v. Mess-, Kontroll-, Navigations- u. ä. Instrumenten und Vorrichtungen; H. v. Uhren	19	41 849	- 6,8	27 300	- 13,3	11 127	0,3
27	H. v. elektrischen Ausrüstungen	42	70 725	30,2	40 626	83,6	9 090	- 5,0
27.1	H. v. Elektromotoren, Generatoren, Transformatoren, Elektrizitätsverteilungs- und -schalteinrichtungen	19	41 452	50,8	30 121	146,6	3 776	- 31,2
28	Maschinenbau	107	384 983	- 39,8	241 465	- 53,5	94 263	- 14,0
28.1	H. v. nicht wirtschaftszweigspezifischen Maschinen	35	205 847	- 56,3	130 597	- 68,0	61 328	- 22,4
28.2	H. v. sonstigen nicht wirtschaftszweigspezifischen Maschinen	34	83 712	11,8	47 129	- 8,7	18 543	- 11,4
28.9	H. v. Maschinen für sonstige bestimmte Wirtschaftszweige	29	85 135	0,9	55 043	2,6	9 196	7,2
29	H. v. Kraftwagen und Kraftwagenteilen	9	28 709	- 27,3	11 491	- 1 9,1	8 833	- 21,9
30	Sonstiger Fahrzeugbau	6	16 989	- 55,5	11 856	- 51,1	4 050	- 74,5
30.1	Schiff- und Bootsbau	1
	Zusammen	368	1 177 110	- 17,8	627 217	- 29,5	237 823	- 14,2