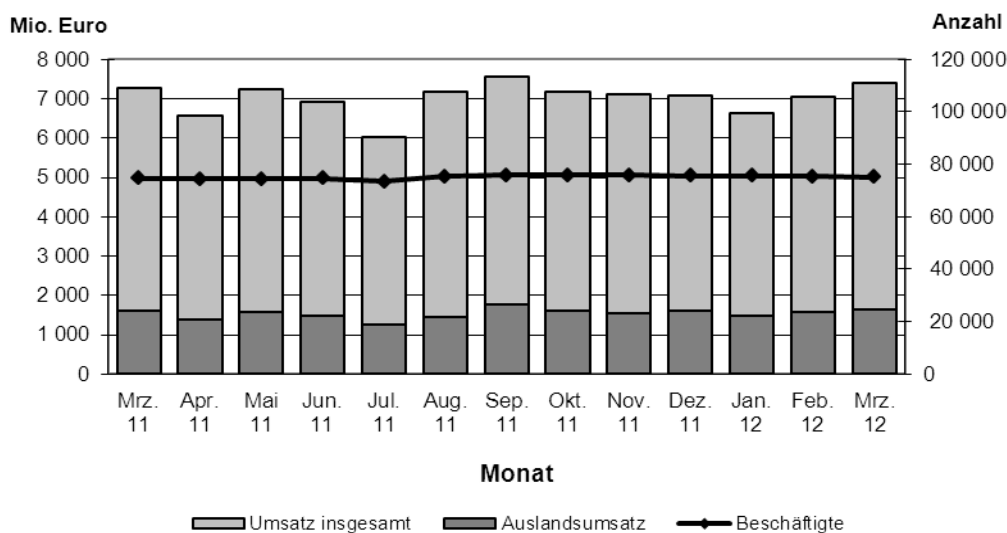


## Verarbeitendes Gewerbe in Hamburg und Schleswig-Holstein März 2012

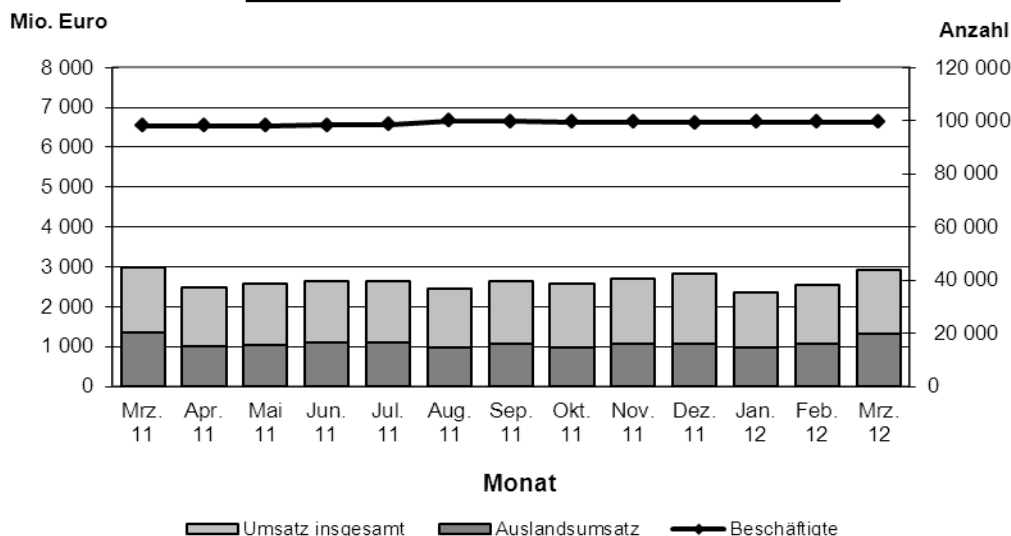
(Vorläufige Ergebnisse)

(einschließlich Bergbau und Gewinnung von Steinen und Erden)

### Beschäftigten- und Umsatzentwicklung im Verarbeitenden Gewerbe Hamburg März 2011 - März 2012 (WZ2008)



### Beschäftigten- und Umsatzentwicklung im Verarbeitenden Gewerbe Schleswig-Holstein März 2011 - März 2012 (WZ2008)



<b>Inhaltsverzeichnis</b>	<b>Seite</b>
Vorbemerkung .....	3
Methodik und Begriffsdefinitionen .....	3
Zeichenerklärung.....	5
<b>Tabellen</b>	
1. Betriebe, Beschäftigte, geleistete Arbeitsstunden und Bruttoentgelte der Betriebe im Verarbeitenden Gewerbe Hamburg nach Wirtschaftszweigen .....	6
2. Umsatz der Betriebe im Verarbeitenden Gewerbe Hamburg nach Wirtschaftszweigen .....	8
3. Beschäftigte und Umsatz der fachlichen Betriebsteile im Verarbeitenden Gewerbe Hamburg nach Wirtschaftszweigen .....	10
4. Auftragseingang der fachlichen Betriebsteile in ausgewählten Bereichen des Verarbeitenden Gewerbes Hamburg .....	13
5. Betriebe, Beschäftigte, geleistete Arbeitsstunden und Bruttoentgelte im Verarbeitenden Gewerbe Schleswig-Holstein nach Wirtschaftszweigen .....	14
6. Umsatz der Betriebe im Verarbeitenden Gewerbe Schleswig-Holstein nach Wirtschaftszweigen .....	18
7. Beschäftigte und Umsatz der fachlichen Betriebsteile im Verarbeitenden Gewerbe Schleswig-Holstein nach Wirtschaftszweigen .....	22
8. Auftragseingang der fachlichen Betriebsteile in ausgewählten Bereichen des Verarbeitenden Gewerbes Schleswig-Holstein .....	28
<b>Grafiken</b>	
Beschäftigten- und Umsatzentwicklung im Verarbeitenden Gewerbe Hamburg März 2011 bis März 2012 (WZ 2008) .....	1
Beschäftigten- und Umsatzentwicklung im Verarbeitenden Gewerbe Schleswig-Holstein März 2011 bis März 2012(WZ 2008) .....	1

## Vorbemerkung

Ab Berichtsmontat Januar 2009 werden die Ergebnisse des Monatsberichts für Betriebe des Verarbeitenden Gewerbes sowie des Bergbaus und der Gewinnung von Steinen und Erden in der fachlichen Gliederung der „Klassifikation der Wirtschaftszweige, Ausgabe 2008 (WZ 2008)“ nachgewiesen. Mit der Einführung der WZ 2008 wird die Verordnung (EG) Nr. 1893/2006 des Europäischen Parlaments und des Rates vom 20. Dezember 2006 (ABl. Nr. L 393 S. 1) zur Einführung der Statistischen Systematik der Wirtschaftszweige in der Europäischen Gemeinschaft (NACE Rev.2) umgesetzt.

Die Anwendung der neuen Klassifikation hat Auswirkungen auf den Berichtskreis der Statistiken im Produzierenden Gewerbe, weil einige Tätigkeiten innerhalb des Produzierenden Gewerbes umgruppiert, andere zusätzlich aufgenommen oder ausgegliedert wurden. Darüber hinaus erfolgt die Kodierung der Wirtschaftszweige nunmehr nach einem völlig neuen Nummerierungssystem. An der Periodizität der Erhebung und den Erhebungsmerkmalen selbst hat sich dagegen im Wesentlichen nichts geändert.

Infolge der strukturellen Veränderungen beim Produzierenden Gewerbe durch den Übergang auf die WZ 2008 zählen jetzt zum Beispiel die Branchen des Verlagsgewerbes und des Recyclings nicht mehr in das Verarbeitende Gewerbe. Aber auch innerhalb des Verarbeitenden Gewerbes wurden mit der WZ 2008 erhebliche Anpassungen bei der Zusammensetzung der Wirtschaftszweige vorgenommen. So werden künftig Montage- und Installationsleistungen in eigenständigen Klassen der WZ 2008 nachgewiesen.

Nicht mehr zum Verarbeitenden Gewerbe zählen Betriebe, die schwerpunktmäßig fremdbezogene Waren oder Dienstleistungen in eigenem Namen bzw. im Namen des Unternehmens/der Unternehmensgruppe, zu dem/der sie gehören, verkaufen (Converter). Diese Einheiten werden künftig in der Regel dem Handel oder den Dienstleistungen zugerechnet.

Neben den Angaben für die Wirtschaftszweiggliederungen der WZ 2008 werden auch Ergebnisse für die Hauptgruppen „Vorleistungsgüter, Investitionsgüter, Gebrauchsgüter, Verbrauchsgüter und Energie“ veröffentlicht. Die Verordnung (EG) Nr. 656/2007 der Kommission vom 14. Juni 2007 (ABl. EU Nr. L 155 S. 3) legt die Definition der Hauptgruppen fest.

Um einen korrekten Vergleich mit den Vorjahreswerten zu ermöglichen, wurden die Ergebnisse des Jahres 2008 auf die WZ 2008 umgeschlüsselt. (Bei den Ergebnissen der Fachlichen Betriebsteile war dies nur eingeschränkt möglich. Aus diesem Grund wurde hier auf die Veröffentlichung von Veränderungsraten gegenüber den Vorjahreszeiträumen verzichtet. Um die Struktur des Verarbeitenden Gewerbes nach Fachlichen Betriebsteilen in der Gliederung der WZ 2008 darstellen zu können, wurden zwar entsprechende Vorperiodendaten errechnet, auf einen direkten Vergleich mit den ab Januar 2009 erhobenen Daten wurde jedoch aus methodischen Gründen verzichtet.)

## Methodik

In den Statistischen Berichten der Reihe E I 1 werden Ergebnisse für die im Rahmen des Monatsberichtes für Betriebe des Verarbeitenden Gewerbes sowie des Bergbaus und der Gewinnung von Steinen und Erden erhobenen Merkmale (einschl. der Zahl der befragten Einheiten) dargestellt. Neben absoluten Zahlenangaben werden auch Veränderungsraten zum Vorjahresmonat angegeben. Die Daten, u. a. über Beschäftigte und Umsätze, können sowohl der Beurteilung der konjunkturellen Situation im betreffenden Wirtschaftsbereich als auch der Strukturanalyse dienen.

## Berichtskreis

Der Berichtskreis des Monatsberichts für Betriebe umfasst:

Sämtliche Betriebe des Wirtschaftsbereichs Verarbeitendes Gewerbe sowie Bergbau und Gewinnung von Steinen und Erden mit mindestens 50 tätigen Personen;

Die Betriebe des Wirtschaftsbereichs Verarbeitendes Gewerbe sowie Bergbau und Gewinnung von Steinen und Erden mit mindestens 50 tätigen Personen, sofern sie zu Unternehmen gehören, deren wirtschaftlicher Schwerpunkt außerhalb des Produzierenden Gewerbes liegt.

Der Berichtskreis wird jeweils zum Januar eines Berichtsjahres auf der Grundlage der Daten zur Anzahl der Beschäftigten im September des Vorjahres neu festgelegt. Die erstmalige Einbeziehung von „Aufsteigern“ bzw. die Nichtberücksichtigung von „Absteigern“ führt zu Jahresbeginn regelmäßig zu geringfügigen Sprüngen in den nachgewiesenen Zeitreihen.

Mit Einführung der WZ 2008 werden Einheiten (Betriebe) ohne eigene Warenproduktion, die fremdbezogene Waren oder Dienstleistungen in eigenem Namen bzw. im Namen des Unternehmens/ der Unternehmensgruppe, zu dem/der sie gehören, verkaufen (Converter), nicht mehr dem Verarbeitenden Gewerbe zugerechnet.

## Darstellung der Ergebnisse

Bei Betrieben werden die Merkmale „Beschäftigte“ und „Umsatz“ sowohl für Betriebe als auch für fachliche Betriebsteile aufbereitet. Bei der Aufbereitung für Betriebe (Tabellen 1, 2; 5, 6) werden die Ergebnisse nach örtlichen Betriebseinheiten aufgerechnet, d. h., es werden kombinierte Betriebe (Betriebe mit fachlichen Betriebsteilen in mehreren WZ 2008-Klassen, z. B. Maschinenbau und Gießerei) mit den Angaben für den gesamten Betrieb der WZ 2008-Klasse zugerechnet, in der das wirtschaftliche Schwergewicht des Betriebes liegt.

In der Aufbereitung für fachliche Betriebsteile (Tabellen 3; 7) werden dagegen die Ergebnisse der fachlichen Betriebsteile kombinierter Betriebe auf die verschiedenen WZ 2008-Klassen aufgeteilt, denen die einzelnen Betriebsteile ihrer Produktion entsprechend zuzurechnen sind.

Das Ergebnis „Verarbeitendes Gewerbe sowie Bergbau und Gewinnung von Steinen und Erden insgesamt“ für Betriebe enthält die Angaben für Betriebsteile der sonstigen Wirtschaftsbereiche, d. h. Handel, Transport, Baugewerbe, Landwirtschaft u. a. m. Im Ergebnis „Verarbeitendes Gewerbe sowie Bergbau und Gewinnung von Steinen und Erden insgesamt“ für fachliche Betriebsteile sind die Angaben für Betriebsteile der sonstigen Wirtschaftsbereiche nicht enthalten. Bei den Umsatzangaben für die fachlichen Betriebsteile bleiben somit z. B. die Umsätze aus dem Verkauf von Handelsware unberücksichtigt.

## Abgrenzung der Merkmale

Die in den Tabellen dargestellten Merkmale sind folgendermaßen definiert:

**Betrieb:** Örtliche Niederlassung (nicht Unternehmen) des Wirtschaftsbereichs Bergbau und Gewinnung von Steinen und Erden, Verarbeitendes Gewerbe (einschl. Verwaltungs-, Reparatur-, Montage- und Hilfsbetriebe, die mit dem meldenden Betrieb örtlich verbunden sind oder in dessen Nähe liegen). Örtlich getrennte Hauptverwaltungen von Unternehmen des Erhebungsbereichs werden ebenfalls als eigenständige Betriebe dieses Bereichs erfasst. Die Merkmalswerte sind für den gesamten Betrieb zu melden und schließen auch die nichtproduzierenden Teile ein.

**Beschäftigte:** Alle am Monatsende im Betrieb tätigen Personen einschl. der tätigen Inhaber/Inhaberinnen, mithelfenden Familienangehörigen (auch unbezahlt mithelfende Familienangehörige, soweit sie mindestens ein Drittel der üblichen Arbeitszeit im Betrieb tätig sind), an andere Unternehmen überlassenen Mitarbeiter/Mitarbeiterinnen und Heimarbeiter/-arbeiterinnen, aber ohne Leiharbeiter/Leiharbeiterinnen. Einbezogen werden u. a. Erkrankte, Urlauber/Urlauberinnen, Kurzarbeiter/-arbeiterinnen, Streikende, von der Aussperrung Betroffene, Personen in Altersteilzeitregelungen, Auszubildende, Saison- und Aushilfsarbeiter/-arbeiterinnen sowie Teilzeitbeschäftigte. Die Beschäftigten umfassen auch die kaufmännischen Auszubildenden (einschl. der Auszubildenden in den übrigen nichtgewerblichen Ausbildungsberufen) und die gewerblich Auszubildenden.

**Geleistete Arbeitsstunden:** Zu melden sind die von allen Beschäftigten (einschl. der Heimarbeiter/-arbeiterinnen und der Auszubildenden) im Betrieb tatsächlich geleisteten (nicht die bezahlten) Stunden, einschl. Über-, Nacht-, Sonntags- und Feiertagsstunden.

**Entgelte:** Die Entgelte entsprechen der Bruttolohn- und -gehaltssumme. Dies ist die Bruttosumme der Bar- und Sachbezüge der tätigen Personen einschl. der an andere Unternehmen überlassenen Mitarbeiter/ Mitarbeiterinnen, ohne Pflichtanteile des Arbeitgebers zur Sozialversicherung und Vergütungen, die als Spesenersatz anzusehen sind.

Einzubeziehen sind tariflich oder frei vereinbarte Zulagen (z. B. Akkord-, Nachtarbeits-, Schmutzzulagen), Naturalvergütungen, Vergütungen für ausgefallene Arbeitszeit (z. B. Urlaubslöhne), Lohn- und Gehaltsfortzahlungen im Krankheitsfall und Zuschüsse des Arbeitgebers zum Krankengeld, Arbeitsentgelte und sonstige lohnsteuerpflichtige Zahlungen des Arbeitgebers im Rahmen von Altersteilzeitregelungen, Urlaubsbeihilfen, Gratifikationen, Gewinnbeteiligungen, tariflich oder frei vereinbarte Kindergelder und sonstige Familienzuschläge sowie Erziehungsbeihilfen, ferner vermögenswirksame Leistungen des Arbeitgebers und gezahlte Beträge an tätige Personen in eigenen Sozialeinrichtungen (z. B. Werksarzt) sowie Bezüge von Gesellschaftern, Vorstandsmitgliedern und anderen leitenden Kräften (soweit sie steuerlich als Einkünfte aus unselbständiger Arbeit gelten) und Provisionen und Tantiemen.

Nicht einzubeziehen sind Anweisungen des staatlichen Kindergeldes, Sozial- und sonstige Aufwendungen des Arbeitgebers (u. a. Pflichtbeiträge zur Sozialversicherung, Aufwendungen für die betriebliche Altersversorgung, Vorruhestandszahlungen, Kurzarbeitergeld), an andere Unternehmen für entgeltliche Überlassung von Arbeitskräften gezahlte Beträge sowie Einnahmen von anderen Unternehmen für die Überlassung von Arbeitnehmern.

**Umsatz:** Umsatz aus eigener Erzeugung (einschl. Umsatz aus dem Verkauf von Energie und Nebenerzeugnissen und Abfällen sowie Entgelte für industrielle Dienstleistungen, wie Reparaturen, Instandhaltungen, Installationen und Montagen), Umsatz aus Handelsware und sonstigen nichtindustriellen/ nichthandwerklichen Tätigkeiten (z. B. Erlöse aus Vermietung und Verpachtung sowie aus Lizenzverträgen, Provisionseinnahmen und Einnahmen aus der Veräußerung von Patenten).

Der Umsatz beruht auf Rechnungswerten (Fakturenwerte) ohne in Rechnung gestellte Umsatzsteuer. Im Umsatz enthalten sind Verbrauchsteuern und Kosten für Fracht, Verpackung und Porto, auch wenn diese gesondert berechnet werden. Außerordentliche und betriebsfremde Erträge aus dem Verkauf von Anlagegütern, aus der Verpachtung von Grundstücken, Zinsen, Dividenden u. dgl. sind nicht im Umsatz enthalten. Da es sich grundsätzlich um fakturierte Werte handelt, enthält der Umsatz auch nicht den Wert der Lieferungen, die innerhalb eines Unternehmens von Werk zu Werk stattfinden. Bei der Aufgliederung

nach Ländern kann es daher vorkommen, dass Erzeugnisse, die in einem Land produziert werden, im Umsatz eines anderen Landes enthalten sind. Der regional gegliederte Umsatz entspricht daher z. T. nicht der Produktion in den einzelnen Ländern.

**Inlandsumsatz:** Umsatz mit Abnehmern im gesamten Bundesgebiet sowie Umsatz mit den im Bundesgebiet stationierten ausländischen Streitkräften.

**Auslandsumsatz:** Umsatz mit Abnehmern im Ausland und – soweit einwandfrei erkennbar – Umsatz mit deutschen Exporteuren.

Als Auslandsumsatz mit der Eurozone gilt der Umsatz mit den Staaten der Eurozone, d. h., mit Belgien, Finnland, Frankreich, Griechenland, Irland, Italien, Luxemburg, Malta, den Niederlanden, Österreich, Portugal, Slowenien, Spanien, Zypern und Slowakei. Als Auslandsumsatz mit dem sonstigen Ausland gilt der Umsatz mit allen Staaten außer den oben genannten Staaten der Eurozone.

**Exportquote:** Anteil des Auslandsumsatzes am Gesamtumsatz.

### Zeichenerklärung

H. v. = Herstellung von	– = nichts vorhanden
p = vorläufige Zahl	· = Zahlenwert unbekannt oder geheim zu halten
r = berichtigte Zahl	... = Angabe fällt später an
0 = weniger als die Hälfte von 1 in der letzten besetzten Stelle, jedoch mehr als nichts	x = Tabellenfach gesperrt, weil Aussage nicht sinnvoll

**Mit dem Bericht für Januar 2010 wird erstmals die p %-Regel in der primären Tabellengeheimhaltung für das Verarbeitende Gewerbe in Hamburg und Schleswig-Holstein angewendet.**

**Sie ersetzt die Geheimhaltung nach der (1, k) - Dominanz-Regel.**

**Nach der p % - Regel ist der Tabellenwert dann geheim zu halten, wenn die Differenz zwischen dem Tabellenwert und dem zweitgrößten Einzelwert den größten Einzelwert um weniger als p% übersteigt.**

**1. Betriebe, Beschäftigte, geleistete Arbeitsstunden und Bruttoentgelte im Verarbeitenden Gewerbe Hamburg nach Wirtschaftszweigen März 2012 [vorläufige Ergebnisse]**

WZ 2008	Bezeichnung	Betriebe		Beschäftigte		Geleistete Arbeitsstunden		Bruttoentgelte	
		März			Veränderung zum Vorjahresmonat in %	März 2012	Veränderung zum Vorjahresmonat in %	März 2012	Veränderung zum Vorjahresmonat in %
		2012	2011	2012					
		Anzahl			1 000 Std.	1 000 Euro			
<b>10</b>	<b>H. v. Nahrungs- und Futtermitteln</b>	36	33	5 495	5,6	798	- 0,6	19 445	8,6
10.1	Schlachten und Fleischverarbeitung	4	4	214	- 14,1	29	- 17,7	473	- 7,9
10.4	H. v. pflanzlichen und tierischen Ölen und Fetten	5	4	913	19,0	144	17,9	3 820	20,9
10.6	Mahl- und Schälmaschinen, H. v. Stärke und Stärkeerzeugnissen	5	5	579	3,2	91	- 4,2	2 739	9,8
10.7	H. v. Back- und Teigwaren	8	7	1 266	- 32,6	187	- 34,7	3 296	- 38,3
10.71	H. v. Backwaren (ohne Dauerbackwaren)	8	6	1 266	.	187	.	3 296	.
10.8	H. v. sonstigen Nahrungsmitteln	7	6	1 816	71,5	252	50,3	5 748	62,9
<b>11</b>	<b>Getränkeherstellung</b>	2	2	.	.	.	.	.	.
<b>12</b>	<b>Tabakverarbeitung</b>	2	2	.	.	.	.	.	.
<b>16</b>	<b>H. v. Holz-, Flecht-, Korb- und Korkwaren (ohne Möbel)</b>	1	1	.	.	.	.	.	.
<b>17</b>	<b>H. v. Papier, Pappe und Waren daraus</b>	2	2	.	.	.	.	.	.
<b>18</b>	<b>H. v. Druckerzeugnissen; Vervielfältigung von bespielten Ton-, Bild- und Datenträgern</b>	9	10	697	- 23,5	90	- 26,4	1 795	- 28,0
<b>19</b>	<b>Kokerei und Mineralölverarbeitung</b>	10	10	3 781	- 2,8	576	- 3,2	24 397	- 44,9
<b>20</b>	<b>H. v. chemischen Erzeugnissen</b>	17	17	2 860	1,3	400	- 2,1	11 928	- 0,9
20.1	H. v. chemischen Grundstoffen, Düngemitteln und Stickstoffverbindungen, Kunststoffen in Primärformen und synthetischem Kautschuk in Primärformen	6	6	660	0,9	93	- 2,0	3 743	4,7
20.5	H. v. sonstigen chemischen Erzeugnissen	6	6	732	0,8	101	0,3	2 939	- 12,1
<b>21</b>	<b>H. v. pharmazeutischen Erzeugnissen</b>	5	5	1 002	5,5	131	2,6	4 762	5,7
21.2	H. v. pharmazeutischen Spezialitäten und sonstigen pharmazeutischen Erzeugnissen	5	4	1 002	.	131	.	4 762	.
<b>22</b>	<b>H. v. Gummi- und Kunststoffwaren</b>	14	14	3 047	7,0	447	2,4	12 827	10,9
22.1	H. v. Gummiwaren	7	7	1 443	4,1	211	1,5	6 256	7,1
22.19	H. v. sonstigen Gummiwaren	7	7	1 443	4,1	211	1,5	6 256	7,1
22.2	H. v. Kunststoffwaren	7	7	1 604	9,7	236	3,1	6 571	14,7
<b>23</b>	<b>H. v. Glas und Glaswaren, Keramik, Verarbeitung von Steinen und Erden</b>	3	2	394	.	57	.	1 772	.
<b>24</b>	<b>Metallerzeugung und -bearbeitung</b>	5	5	3 598	0,4	536	- 2,1	19 991	15,0
<b>25</b>	<b>H. v. Metallerzeugnissen</b>	4	5	931	- 6,4	156	- 6,6	3 325	- 3,4
<b>26</b>	<b>H. v. Datenverarbeitungsgeräten, elektronischen und optischen Erzeugnissen</b>	14	12	4 283	6,0	594	0,7	19 975	- 22,7
26.5	H. v. Mess-, Kontroll-, Navigations- u. ä. Instrumenten und Vorrichtungen; H. v. Uhren	7	5	710	25,0	99	14,0	2 753	24,4
26.51	H. v. Mess-, Kontroll-, Navigations- u. ä. Instrumenten und Vorrichtungen	7	5	710	25,0	99	14,0	2 753	24,4

Noch: **1. Betriebe, Beschäftigte, geleistete Arbeitsstunden und Bruttoentgelte im Verarbeitenden Gewerbe Hamburg nach Wirtschaftszweigen März 2012 [vorläufige Ergebnisse]**

WZ 2008	Bezeichnung	Betriebe		Beschäftigte		Geleistete Arbeitsstunden		Bruttoentgelte	
		März			Veränderung zum Vorjahres- monat in %	März 2012	Veränderung zum Vorjahres- monat in %	März 2012	Veränderung zum Vorjahres- monat in %
		2012	2011	2012					
		Anzahl			1 000 Std.	1 000 Euro			
<b>27</b>	<b>H. v. elektrischen Ausrüstungen</b>	11	11	1 596	3,6	221	- 3,6	6 915	3,3
27.1	H. v. Elektromotoren, Generatoren, Transformatoren, Elektrizitätsverteilungs- und -schalteneinrichtungen	4	4	371	8,5	52	- 0,4	1 447	11,3
27.9	H. v. sonstigen elektrischen Ausrüstungen und Geräten a. n. g.	3	3	469	9,1	64	- 6,1	1 986	10,4
<b>28</b>	<b>Maschinenbau</b>	29	33	9 336	- 6,2	1 292	- 9,0	47 496	- 5,5
28.1	H. v. nicht wirtschaftszweigspezifischen Maschinen	11	11	2 417	1,2	351	- 0,2	11 012	- 2,0
28.2	H. v. sonstigen nicht wirtschaftszweigspezifischen Maschinen	10	12	4 056	- 8,3	534	- 12,2	21 230	- 6,9
28.22	H. v. Hebezeugen und Fördermitteln	3	4	2 723	- 10,2	346	- 13,9	.	.
28.29	H. v. sonstigen nicht wirtschaftszweigspezifischen Maschinen a. n. g.	3	4	172	- 25,9	27	- 25,5	678	- 27,5
28.9	H. v. Maschinen für sonstige bestimmte Wirtschaftszweige	7	9	.	.	.	.	.	.
28.93	H. v. Maschinen für die Nahrungs- und Genussmittelerzeugung und die Tabakverarbeitung	3	4	.	.	.	.	.	.
<b>29</b>	<b>H. v. Kraftwagen und Kraftwagenteilen</b>	1	1	.	.	.	.	.	.
<b>30</b>	<b>Sonstiger Fahrzeugbau</b>	7	7	15 412	1,0	2 055	- 4,7	72 650	7,7
30.1	Schiff- und Bootsbau	3	3	1 640	- 9,4	211	- 14,3	6 981	- 1,3
<b>32</b>	<b>H. v. sonstigen Waren</b>	12	13	3 334	- 0,6	430	0,5	11 628	8,8
32.5	H. v. medizinischen und zahnmedizinischen Apparaten und Materialien	9	9	1 911	0,8	264	5,6	6 510	4,5
<b>33</b>	<b>Reparatur und Installation von Maschinen und Ausrüstungen</b>	33	33	14 083	2,7	1 912	- 1,1	61 920	12,5
33.1	Reparatur von Metallerzeugnissen, Maschinen und Ausrüstungen	16	16	10 307	1,7	1 382	- 2,0	45 645	12,5
33.12	Reparatur von Maschinen	11	9	1 433	15,3	198	16,1	7 272	33,5
33.13	Reparatur von elektronischen und optischen Geräten	1	2	.	.	.	.	.	.
33.2	Installation von Maschinen und Ausrüstungen a. n. g.	17	17	3 776	5,7	530	1,6	16 275	12,6
	<b>Verarbeitendes Gewerbe insgesamt<sup>1</sup></b>	<b>218</b>	<b>219</b>	<b>75 217</b>	<b>0,7</b>	<b>10 425</b>	<b>- 3,1</b>	<b>348 069</b>	<b>- 2,9</b>
<b>A</b>	Vorleistungsgüterproduzent	63	63	14 314	2,7	2 073	- 0,8	66 845	- 1,7
<b>B</b>	Investitionsgüterproduzent	90	92	45 557	0,4	6 181	- 3,9	209 098	4,9
<b>GG</b>	Gebrauchsgüterproduzent	4	5	867	- 2,0	128	- 1,9	4 719	9,1
<b>VG</b>	Verbrauchsgüterproduzent	50	48	9 909	1,0	1 351	- 3,9	37 418	1,5
<b>EN</b>	Energie	11	11	4 570	- 1,8	693	- 1,6	29 989	- 39,6

<sup>1</sup> einschließlich Bergbau und Gewinnung von Steinen und Erden

## 2. Umsatz der Betriebe im Verarbeitenden Gewerbe Hamburg nach Wirtschaftszweigen März 2012 [vorläufige Ergebnisse]

WZ 2008	Bezeichnung	Umsatz						
		insgesamt		darunter Auslandsumsatz				
				insgesamt		darunter Eurozone		
		März 2012	Verän- derung zum Vor- jahres- monat in %	März 2012		Verän- derung zum Vor- jahres- monat in %	März 2012	Verän- derung zum Vor- jahres- monat in %
1 000 Euro		1 000 Euro	Export- quote in %		1 000 Euro			
<b>10</b>	<b>H. v. Nahrungs- und Futtermitteln</b>	209 180	- 14,2	64 602	30,9	- 20,8	37 121	- 12,9
10.1	Schlachten und Fleischverarbeitung	11 590	34,8	.	.	.	.	.
10.4	H. v. pflanzlichen und tierischen Ölen und Fetten	48 226	- 41,1	31 124	64,5	- 31,5	13 083	.
10.6	Mahl- und Schälmaschinen, H. v. Stärke und Stärkeerzeugnissen	30 427	- 12,8	10 578	34,8	- 6,7	.	.
10.7	H. v. Back- und Teigwaren	9 383	- 70,2	-	-	.	-	.
10.71	H. v. Backwaren (ohne Dauerbackwaren)	9 383	9,2	-	-	.	-	.
10.8	H. v. sonstigen Nahrungsmitteln	63 258	49,8	21 306	33,7	84,6	17 339	.
<b>11</b>	<b>Getränkeherstellung</b>	.	.	.	.	.	.	.
<b>12</b>	<b>Tabakverarbeitung</b>	.	.	.	.	.	.	.
<b>16</b>	<b>H. v. Holz-, Flecht-, Korb- und Korkwaren (ohne Möbel)</b>	.	.	.	.	.	.	.
<b>17</b>	<b>H. v. Papier, Pappe und Waren daraus</b>	.	.	.	.	.	.	.
<b>18</b>	<b>H. v. Druckerzeugnissen; Vervielfältigung von bespielten Ton-, Bild- und Datenträgern</b>	5 403	- 40,4	150	2,8	.	70	.
<b>19</b>	<b>Kokerei und Mineralölverarbeitung</b>	4 293 631	8,2	344 609	8,0	30,6	213 938	38,1
<b>20</b>	<b>H. v. chemischen Erzeugnissen</b>	104 353	3,0	46 756	44,8	61,1	29 501	134,1
20.1	H. v. chemischen Grundstoffen, Düngemitteln und Stickstoffverbindungen, Kunststoffen in Primärformen und synthetischem Kautschuk in Primärformen	33 016	- 3,4	13 329	40,4	6,3	4 543	2,4
20.5	H. v. sonstigen chemischen Erzeugnissen	25 246	8,7	14 173	56,1	10,6	7 194	19,6
<b>21</b>	<b>H. v. pharmazeutischen Erzeugnissen</b>	24 781	11,0	.	.	.	.	.
21.2	H. v. pharmazeutischen Spezialitäten und sonstigen pharmazeutischen Erzeugnissen	24 781	97,4	.	.	.	.	.
<b>22</b>	<b>H. v. Gummi- und Kunststoffwaren</b>	67 142	- 1,6	17 378	25,9	- 20,5	9 647	- 14,5
22.1	H. v. Gummiwaren	37 609	- 3,4	11 822	31,4	- 15,1	5 932	- 3,6
22.19	H. v. sonstigen Gummiwaren	37 609	- 3,4	11 822	31,4	- 15,1	5 932	- 3,6
22.2	H. v. Kunststoffwaren	29 533	0,8	5 556	18,8	- 30,0	3 715	- 27,7
<b>23</b>	<b>H. v. Glas und Glaswaren, Keramik, Verarbeitung von Steinen und Erden</b>	.	.	.	.	.	.	.
<b>24</b>	<b>Metallerzeugung und -bearbeitung</b>	758 945	- 17,1	.	.	.	.	.
<b>25</b>	<b>H. v. Metallerzeugnissen</b>	12 521	- 8,8	.	.	.	.	.
<b>26</b>	<b>H. v. Datenverarbeitungsgeräten, elektronischen und optischen Erzeugnissen</b>	143 824	- 6,8	72 840	50,6	1,7	32 839	10,9
26.5	H. v. Mess-, Kontroll-, Navigations- u. ä. Instrumenten und Vorrichtungen; H. v. Uhren	11 391	- 43,6	6 400	56,2	.	2 879	.
26.51	H. v. Mess-, Kontroll-, Navigations- u. ä. Instrumenten und Vorrichtungen	11 391	- 43,6	6 400	56,2	.	2 879	.



**Noch: 2. Umsatz der Betriebe im Verarbeitenden Gewerbe Hamburg nach Wirtschaftszweigen  
März 2012 [vorläufige Ergebnisse]**

WZ 2008	Bezeichnung	Umsatz						
		insgesamt		darunter Auslandsumsatz				
				insgesamt		darunter Eurozone		
		März 2012	Verän- derung zum Vor- jahres- monat in %	März 2012		Verän- derung zum Vor- jahres- monat in %	März 2012	Verän- derung zum Vor- jahres- monat in %
1 000 Euro		1 000 Euro	Export- quote in %		1 000 Euro			
<b>27</b>	<b>H. v. elektrischen Ausrüstungen</b>	53 422	- 4,0	15 514	29,0	20,5	5 674	- 4,6
27.1	H. v. Elektromotoren, Generatoren, Transformatoren, Elektrizitätsverteilungs- und -schalteinrichtungen	7 921	28,8	3 441	43,4	21,4	.	.
27.9	H. v. sonstigen elektrischen Ausrüstungen und Geräten a. n. g.	13 796	12,1	9 740	70,6	27,1	.	.
<b>28</b>	<b>Maschinenbau</b>	229 755	- 1,1	155 479	67,7	- 6,4	48 401	11,3
28.1	H. v. nicht wirtschaftszweigspezifischen Maschinen	35 777	29,2	26 455	73,9	27,4	7 908	- 29,4
28.2	H. v. sonstigen nicht wirtschaftszweigspezifischen Maschinen	105 584	1,5	58 939	55,8	- 0,7	24 392	- 5,7
28.22	H. v. Hebezeugen und Fördermitteln	77 194	4,1	.	.	.	.	.
28.29	H. v. sonstigen nicht wirtschaftszweigspezifischen Maschinen a. n. g.	1 830	- 63,2	.	.	.	.	.
28.9	H. v. Maschinen für sonstige bestimmte Wirtschaftszweige	.	.	.	.	.	.	.
28.93	H. v. Maschinen für die Nahrungs- und Genussmittelerzeugung und die Tabakverarbeitung	.	.	.	.	.	.	.
<b>29</b>	<b>H. v. Kraftwagen und Kraftwagenteilen</b>	.	.	.	.	.	.	.
<b>30</b>	<b>Sonstiger Fahrzeugbau</b>	.	.	.	.	.	.	.
30.1	Schiff- und Bootsbau	9 449	.	.	.	.	.	.
<b>32</b>	<b>H. v. sonstigen Waren</b>	54 319	- 12,3	34 895	64,2	- 11,9	8 745	1,0
32.5	H. v. medizinischen und zahnmedizinischen Apparaten und Materialien	25 641	- 16,7	.	.	.	.	.
<b>33</b>	<b>Reparatur und Installation von Maschinen und Ausrüstungen</b>	372 917	2,2	113 715	30,5	- 13,1	35 918	- 23,3
33.1	Reparatur von Metallerzeugnissen, Maschinen und Ausrüstungen	312 905	8,0	.	.	.	.	.
33.12	Reparatur von Maschinen	71 406	184,1	4 218	5,9	15,7	3 115	23,3
33.13	Reparatur von elektronischen und optischen Geräten	.	.	.	.	.	.	.
33.2	Installation von Maschinen und Ausrüstungen a. n. g.	60 012	- 20,4	.	.	.	.	.
	<b>Verarbeitendes Gewerbe insgesamt<sup>1</sup></b>	<b>7 416 484</b>	<b>2,1</b>	<b>1 651 678</b>	<b>22,3</b>	<b>1,5</b>	<b>1 175 768</b>	<b>3,4</b>
<b>A</b>	Vorleistungsgüterproduzent	1 054 580	- 12,9	408 707	38,8	- 8,2	339 817	- 10,7
<b>B</b>	Investitionsgüterproduzent	1 154 367	- 4,5	775 328	67,2	- 1,1	544 533	2,4
<b>GG</b>	Gebrauchsgüterproduzent	.	.	.	.	.	.	.
<b>VG</b>	Verbrauchsgüterproduzent	782 379	5,4	111 527	14,3	- 8,5	68 393	15,1
<b>EN</b>	Energie	.	.	.	.	.	.	.

<sup>1</sup> einschließlich Bergbau und Gewinnung von Steinen und Erden

### 3. Beschäftigte und Umsatz der fachlichen Betriebsteile im Verarbeitenden Gewerbe Hamburg nach Wirtschaftszweigen März 2012 [vorläufige Ergebnisse]

WZ 2008	Bezeichnung	Fachliche Betriebsteile		Beschäftigte		Umsatz aus Eigenerzeugung						
						insgesamt		darunter Auslandsumsatz				
		insgesamt		insgesamt				darunter Eurozone				
						März 2012	Veränderung zum Vor- jahres- monat in %	März 2012	Veränderung zum Vor- jahres- monat in %	März 2012	Veränderung zum Vor- jahres- monat in %	März 2012
2012	2011	2012		1 000 Euro		1 000 Euro	Export- quote in %		1 000 Euro			
Anzahl												
<b>10</b>	<b>H. v. Nahrungs- und Futtermitteln</b>	50	48	5 241	3,1	158 504	- 17,1	50 360	31,8	- 31,7	29 082	- 19,5
10.1	Schlachten und Fleischverarbeitung	7	7	217	- 12,1	11 827	40,0	.	.	.	.	.
10.3	Obst- und Gemüseverarbeitung	5	5	323	4,5	896	0,9	.	.	.	.	.
10.4	H. v. pflanzlichen und tierischen Ölen und Fetten	6	6	847	0,2	38 668	- 46,8	23 977	62,0	- 46,9	9 410	- 38,7
10.6	Mahl- und Schälmaschinen, H. v. Stärke und Stärkeerzeugnissen	5	5	505	3,5	17 986	- 14,0	5 404	30,0	- 1,9	.	.
10.7	H. v. Back- und Teigwaren	11	9	1 468	12,5	18 584	- 1,7	.	.	.	.	.
10.71	H. v. Backwaren (ohne Dauerbackwaren)	8	6	1 012	15,5	7 340	11,0	-	-	.	-	.
10.8	H. v. sonstigen Nahrungsmitteln	11	11	1 529	- 0,9	46 746	1,8	13 539	29,0	- 9,4	11 422	3,1
10.9	H. v. Futtermitteln	4	4	.	.	.	.	.	.	.	.	.
<b>11</b>	<b>Getränkeherstellung</b>	3	3	.	.	.	.	.	.	.	.	.
<b>12</b>	<b>Tabakverarbeitung</b>	2	2	.	.	.	.	.	.	.	.	.
<b>13</b>	<b>H. v. Textilien</b>	1	1	.	.	.	.	.	.	.	.	.
<b>16</b>	<b>H. v. Holz-, Flecht-, Korb- und Korkwaren (ohne Möbel)</b>	1	1	.	.	.	.	.	.	.	.	.
<b>17</b>	<b>H. v. Papier, Pappe und Waren daraus</b>	3	3	236	2,2	.	.	.	.	.	.	.
<b>18</b>	<b>H. v. Druckerzeugnissen; Vervielfältigung von bespielten Ton-, Bild- und Datenträgern</b>	9	10	697	- 23,5	5 403	- 40,4	150	2,8	.	70	.
18.1	H. v. Druckerzeugnissen	8	9	.	.	.	.	.	.	.	.	.
18.12	Drucken a. n. g.	4	4	.	.	.	.	.	.	.	.	.
18.13	Druck- und Medieneinstufe	4	5	332	- 13,5	2 755	- 0,5	.	.	.	.	.
<b>19</b>	<b>Kokerei und Mineralölverarbeitung</b>	10	10	3 779	- 2,8	798 956	- 0,3	99 321	12,4	- 17,0	52 399	- 32,7
<b>20</b>	<b>H. v. chemischen Erzeugnissen</b>	34	34	3 331	1,1	110 762	0,1	50 531	45,6	42,7	33 649	73,3
20.1	H. v. chemischen Grundstoffen, Düngemitteln und Stickstoffverbindungen, Kunststoffen in Primärformen und synthetischem Kautschuk in Primärformen	13	13	1 114	0,8	42 786	- 8,9	19 800	46,3	- 11,8	9 383	- 23,9
20.14	H. v. sonstigen organischen Grundstoffen und Chemikalien	7	7	370	2,5	7 691	- 15,7	5 621	73,1	- 14,6	2 299	- 10,5

Noch: **3. Beschäftigte und Umsatz der fachlichen Betriebsteile im Verarbeitenden Gewerbe Hamburg nach Wirtschaftszweigen März 2012 [vorläufige Ergebnisse]**

WZ 2008	Bezeichnung	Fachliche Betriebsteile		Beschäftigte		Umsatz aus Eigenerzeugung						
						insgesamt		darunter Auslandsumsatz				
		März 2012		Veränderung zum Vor- jahres- monat in %				insgesamt		darunter Eurozone		
						2012	2011	2012	März 2012	Veränderung zum Vor- jahres- monat in %	1 000 Euro	Export- quote in %
Anzahl			1 000 Euro	Veränderung zum Vor- jahres- monat in %	1 000 Euro	Export- quote in %	Veränderung zum Vor- jahres- monat in %	1 000 Euro	Veränderung zum Vor- jahres- monat in %			
20.5	H. v. sonstigen chemischen Erzeugnissen	12	12	749	0,7	22 495	10,5	11 640	51,7	24,3	6 684	32,3
20.59	H. v. sonstigen chemischen Erzeugnissen a. n. g.	9	9	411	- 1,0	11 865	13,8	5 252	44,3	34,4	3 609	40,6
<b>21</b>	<b>H. v. pharmazeutischen Erzeugnissen</b>	7	7	998	25,1	22 947	90,2	3 454	15,1	4,7	.	.
21.1	H. v. pharmazeutischen Grundstoffen	2	3	.	.	.	.	.	.	.	.	.
21.2	H. v. pharmazeutischen Spezialitäten und sonstigen pharmazeutischen Erzeugnissen	5	4	.	.	.	.	.	.	.	.	.
<b>22</b>	<b>H. v. Gummi- und Kunststoffwaren</b>	17	18	3 022	7,0	59 900	- 1,8	14 595	24,4	- 21,6	7 808	- 15,8
22.1	H. v. Gummiwaren	9	9	1 593	4,7	33 245	- 4,7	9 261	27,9	- 19,3	4 194	- 6,3
22.19	H. v. sonstigen Gummiwaren	9	9	1 593	4,7	33 245	- 4,7	9 261	27,9	- 19,3	4 194	- 6,3
22.2	H. v. Kunststoffwaren	8	9	1 429	9,8	26 655	2,0	5 334	20,0	- 25,3	3 614	- 24,7
22.29	H. v. sonstigen Kunststoffwaren	5	6	1 224	11,2	22 302	3,4	4 240	19,0	- 30,6	2 906	- 29,6
<b>23</b>	<b>H. v. Glas und Glaswaren, Keramik, Verarbeitung von Steinen und Erden</b>	3	2	348	.	.	.	.	.	.	.	.
<b>24</b>	<b>Metallerzeugung und -bearbeitung</b>	8	9	3 258	- 0,3	753 329	- 17,0	303 932	40,3	- 11,6	.	.
24.4	Erzeugung und erste Bearbeitung von NE-Metallen	5	5	2 629	0,7	716 088	- 16,2	283 752	39,6	- 8,7	.	.
<b>25</b>	<b>H. v. Metallerzeugnissen</b>	7	9	820	- 5,1	10 229	- 9,9	.	.	.	.	.
<b>26</b>	<b>H. v. Datenverarbeitungsgeräten, elektronischen und optischen Erzeugnissen</b>	21	17	4 282	6,9	83 307	3,3	74 652	89,6	2,6	33 395	10,8
26.5	H. v. Mess-, Kontroll-, Navigations- u. ä. Instrumenten und Vorrichtungen; H. v. Uhren	12	10	775	14,6	12 861	- 40,7	8 213	63,9	- 53,9	3 436	135,3
26.51	H. v. Mess-, Kontroll-, Navigations- u. ä. Instrumenten und Vorrichtungen	12	10	775	14,6	12 861	- 40,7	8 213	63,9	- 53,9	3 436	135,3
<b>27</b>	<b>H. v. elektrischen Ausrüstungen</b>	13	14	1 520	2,5	22 278	20,6	12 472	56,0	30,3	4 303	11,5
27.1	H. v. Elektromotoren, Generatoren, Transformatoren, Elektrizitätsverteilungs- und -schaltanlagen	4	4	314	9,4	6 448	31,1	2 262	35,1	14,8	770	20,3
27.9	H. v. sonstigen elektrischen Ausrüstungen und Geräten a. n. g.	5	5	470	6,6	13 274	16,0	8 924	67,2	32,0	.	.

Noch: **3. Beschäftigte und Umsatz der fachlichen Betriebsteile im Verarbeitenden Gewerbe Hamburg nach Wirtschaftszweigen März 2012 [vorläufige Ergebnisse]**

WZ 2008	Bezeichnung	Fachliche Betriebsteile		Beschäftigte		Umsatz aus Eigenerzeugung						
						insgesamt		darunter Auslandsumsatz				
		insgesamt		insgesamt				darunter Eurozone				
						März 2012	2011	2012	Veränderung zum Vor- jahres- monat in %	März 2012	Veränderung zum Vor- jahres- monat in %	März 2012
		Anzahl			1 000 Euro		1 000 Euro	Export- quote in %		1 000 Euro		
<b>28</b>	<b>Maschinenbau</b>	42	49	8 518	- 5,3	181 363	- 2,8	118 139	65,1	- 9,2	44 807	11,3
28.1	H. v. nicht wirtschaftszweig- spezifischen Maschinen	13	14	2 215	0,5	30 254	27,7	21 524	71,1	25,7	7 212	- 14,4
28.14	H. v. Armaturen a. n. g.	5	5	377	2,7	4 119	8,6	2 945	71,5	12,5	1 207	- 4,5
28.2	H. v. sonstigen nicht wirt- schaftszweigspezifischen Maschinen	12	15	3 727	- 7,2	87 795	1,8	48 369	55,1	- 5,0	20 696	- 9,0
28.22	H. v. Hebezeugen und Fördermitteln	3	5	2 628	- 8,4	68 863	2,5	.	.	.	.	.
28.29	H. v. sonstigen nicht wirt- schaftszweigspezifischen Maschinen a. n. g.	4	5	235	- 16,4	3 752	- 43,9	.	.	.	.	.
28.4	H. v. Werkzeugmaschinen	4	4	331	1,2	8 280	- 29,0	6 747	81,5	- 25,6	2 006	- 38,0
28.9	H. v. Maschinen für sonstige bestimmte Wirtschaftszweige	13	16	2 245	- 8,3	55 033	- 15,4	41 499	75,4	- 21,7	14 893	154,7
<b>29</b>	<b>H. v. Kraftwagen und Kraftwagenteilen</b>	1	1	.	.	.	.	.	.	.	.	.
<b>30</b>	<b>Sonstiger Fahrzeugbau</b>	7	7	14 527	- 0,2	.	.	.	.	.	.	.
30.1	Schiff- und Bootsbau	3	3	755	- 32,4	.	.	-	-	.	-	.
<b>32</b>	<b>H. v. sonstigen Waren</b>	12	13	3 123	- 0,6	33 381	- 14,0	19 821	59,4	- 18,7	5 624	6,0
32.5	H. v. medizinischen und zahnmedizinischen Apparaten und Materialien	9	9	1 710	1,0	19 099	- 12,1	.	.	.	.	.
<b>33</b>	<b>Reparatur und Installation von Maschinen und Ausrüstungen</b>	68	70	15 044	5,0	329 164	- 7,0	134 243	40,8	- 5,0	37 852	- 15,2
33.1	Reparatur von Metallerzeug- nissen, Maschinen und Ausrüstungen	43	43	11 069	3,7	258 165	- 7,7	99 450	38,5	- 4,4	27 962	- 2,8
33.12	Reparatur von Maschinen	22	22	1 696	7,9	36 018	14,6	8 114	22,5	17,0	3 856	12,0
33.13	Reparatur von elektronischen und optischen Geräten	9	8	220	- 35,3	3 838	- 44,3	.	.	.	.	.
33.2	Installation von Maschinen und Ausrüstungen a. n. g.	25	27	3 975	8,9	70 999	- 4,4	34 792	49,0	- 6,6	9 889	- 37,6
	<b>Verarbeitendes Gewerbe insgesamt<sup>1</sup></b>	<b>320</b>	<b>329</b>	<b>73 495</b>	<b>1,0</b>	<b>3 105 735</b>	<b>- 7,3</b>	<b>1 331 944</b>	<b>42,9</b>	<b>- 5,2</b>	<b>979 537</b>	<b>- 4,3</b>
<b>A</b>	Vorleistungsgüterproduzent	91	94	14 088	2,3	991 858	- 13,2	394 090	39,7	- 8,3	331 601	- 10,4
<b>B</b>	Investitionsgüterproduzent	146	151	44 350	1,0	1 048 327	- 6,8	752 099	71,7	- 0,1	540 820	3,1
<b>GG</b>	Gebrauchsgüterproduzent	4	6	772	- 4,3	12 943	- 14,8	11 100	85,8	- 12,9	.	.
<b>VG</b>	Verbrauchsgüterproduzent	68	67	9 717	1,2	196 291	- 10,8	74 927	38,2	- 16,7	45 629	13,7
<b>EN</b>	Energie	11	11	4 568	- 1,8	856 317	0,9	99 727	11,6	- 17,0	.	.

<sup>1</sup> einschließlich Bergbau und Gewinnung von Steinen und Erden

#### 4. Auftragseingang der fachlichen Betriebsteile in ausgewählten Bereichen des Verarbeitenden Gewerbes Hamburg März 2012 [vorläufige Ergebnisse]

WZ 2008	Bezeichnung	Fachliche Betriebs- teile	Auftragseingang						
			insgesamt			darunter aus dem Ausland			
			März 2012		Verän- derung zum Vor- jahres- monat in %	insgesamt		darunter Eurozone	
			Anzahl	1 000 Euro		März 2012	Verän- derung zum Vor- jahres- monat in %	März 2012	Verän- derung zum Vor- jahres- monat in %
13	H. v. Textilien	1	.	.	.	.	.	.	
17	H. v. Papier, Pappe und Waren daraus	2	.	.	.	.	.	.	
20	H. v. chemischen Erzeugnissen	31	107 879	- 0,7	47 578	37,5	31 950	74,2	
21	H. v. pharmazeutischen Erzeugnissen	5	22 594	86,7	3 185	.	.	.	
24	Metallerzeugung und -bearbeitung	7	727 933	- 15,4	305 077	- 10,0	.	.	
25	H. v. Metallerzeugnissen	7	10 571	- 10,3	.	.	.	.	
26	H. v. Datenverarbeitungsgeräten, elektronischen und optischen Erzeugnissen	18	84 007	4,0	74 232	1,7	33 504	8,6	
26.5	H. v. Mess-, Kontroll-, Navigations- u. ä. Instrumenten und Vorrichtungen; H. v. Uhren	10	12 820	- 41,5	8 287	- 53,6	3 678	169,3	
27	H. v. elektrischen Ausrüstungen	11	22 229	33,1	12 399	36,4	4 349	6,6	
28	Maschinenbau	38	220 491	4,5	152 977	5,7	49 076	- 22,3	
28.1	H. v. nicht wirtschaftszweigspezifischen Maschinen	10	42 528	24,4	35 762	24,7	11 114	- 43,5	
28.2	H. v. sonstigen nicht wirtschaftszweigspezifischen Maschinen	12	86 984	4,8	50 979	10,3	22 177	- 0,1	
28.9	H. v. Maschinen für sonstige bestimmte Wirtschaftszweige	12	84 264	- 1,0	63 358	0,3	15 253	- 15,1	
29	H. v. Kraftwagen und Kraftwagenteilen	1	.	.	.	.	.	.	
30	Sonstiger Fahrzeugbau	5	.	.	.	.	.	.	
30.1	Schiff- und Bootsbau	1	.	.	.	.	.	.	
30.3	Luft- und Raumfahrzeugbau	3	.	.	.	.	.	.	
	<b>Zusammen</b>	<b>126</b>	<b>1 389 376</b>	<b>- 17,4</b>	<b>767 645</b>	<b>- 19,9</b>	<b>580 291</b>	<b>- 26,5</b>	

**5. Betriebe, Beschäftigte, geleistete Arbeitsstunden und Bruttoentgelte der Betriebe  
im Verarbeitenden Gewerbe Schleswig-Holstein nach Wirtschaftszweigen  
März 2012 [vorläufige Ergebnisse]**

WZ 2008	Bezeichnung	Betriebe		Beschäftigte		Geleistete Arbeitsstunden		Bruttoentgelte	
		März			Veränderung zum Vor- jahres- monat in %	März 2012	Veränderung zum Vor- jahres- monat in %	März 2012	Veränderung zum Vor- jahres- monat in %
		2012	2011	2012					
		Anzahl			1 000 Std.	1 000 Euro			
<b>B</b>	<b>Bergbau und Gewinnung von Steinen und Erden</b>	3	3	221	-	35	4,3	892	6,8
<b>06</b>	<b>Gewinnung von Erdöl und Erdgas</b>	1	1	.	.	.	.	.	.
<b>08</b>	<b>Gewinnung von Steinen und Erden, sonstiger Bergbau</b>	2	2	.	.	.	.	.	.
<b>C</b>	<b>Verarbeitendes Gewerbe</b>	525	524	99 268	1,3	13 941	- 0,6	350 682	2,4
<b>10</b>	<b>H. v. Nahrungs- und Futtermitteln</b>	93	91	15 033	1,4	2 088	- 1,1	39 290	2,4
10.1	Schlachten und Fleischverarbeitung	14	15	2 720	1,8	388	- 1,6	6 328	4,0
10.11	Schlachten (ohne Schlachten von Geflügel)	4	4	343	1,2	48	- 0,2	664	- 2,1
10.13	Fleischverarbeitung	10	11	2 377	1,9	339	- 1,8	5 664	4,8
10.2	Fischverarbeitung	4	5	697	- 10,2	107	- 7,3	1 498	- 11,9
10.5	Milchverarbeitung	7	6	814	6,8	116	9,3	2 304	5,5
10.51	Milchverarbeitung (ohne H. v. Speiseeis)	7	6	814	6,8	116	9,3	2 304	5,5
10.7	H. v. Back- und Teigwaren	31	30	3 715	2,5	479	3,3	7 567	5,4
10.8	H. v. sonstigen Nahrungsmitteln	21	20	3 896	0,2	530	- 5,4	10 809	- 4,3
10.82	H. v. Süßwaren (ohne Dauerbackwaren)	12	12	1 995	- 3,7	250	- 9,3	4 063	- 2,1
10.9	H. v. Futtermitteln	5	6	779	- 9,9	110	- 10,7	2 363	3,5
10.91	H. v. Futtermitteln für Nutztiere	4	5	.	.	.	.	.	.
<b>11</b>	<b>Getränkeherstellung</b>	8	9	937	- 6,3	133	- 8,8	2 772	- 5,2
11.07	H. v. Erfrischungsgetränken; Gewinnung natürlicher Mineralwässer	5	6	574	- 8,7	84	- 11,0	1 606	- 8,7
<b>12</b>	<b>Tabakverarbeitung</b>	1	1	.	.	.	.	.	.
<b>13</b>	<b>H. v. Textilien</b>	6	7	640	- 16,4	83	- 19,6	1 642	- 19,0
13.9	H. v. sonstigen Textilwaren	5	6	.	.	.	.	.	.
13.92	H. v. konfektionierten Textilwaren (ohne Bekleidung)	2	3	.	.	.	.	.	.
<b>14</b>	<b>H. v. Bekleidung</b>	2	2	.	.	.	.	.	.
<b>16</b>	<b>H. v. Holz-, Flecht-, Korb- und Korkwaren (ohne Möbel)</b>	6	7	550	- 3,3	79	- 3,2	1 266	- 0,9
16.2	H. v. sonstigen Holz-, Korb-, Flecht- und Korbwaren (ohne Möbel)	4	5	.	.	.	.	.	.
<b>17</b>	<b>H. v. Papier, Pappe und Waren daraus</b>	19	18	3 917	1,8	529	1,3	12 718	3,5
17.1	H. v. Holz- und Zellstoff, Papier, Karton und Pappe	4	4	1 081	- 1,7	159	- 2,7	4 828	9,7
17.12	H. v. Papier, Karton und Pappe	4	4	1 081	- 1,7	159	- 2,7	4 828	9,7
17.2	H. v. Waren aus Papier, Karton und Pappe	15	14	2 836	3,2	370	3,1	7 890	- 0,0
17.21	H. v. Wellpapier und -pappe sowie von Verpackungsmitteln aus Papier, Karton und Pappe	9	8	1 369	6,5	174	0,7	4 242	- 4,4
<b>18</b>	<b>H. v. Druckerzeugnissen; Vervielfältigung von bespielten Ton-, Bild- und Datenträgern</b>	20	24	3 691	- 10,8	507	- 4,6	12 730	- 5,7
18.1	H. v. Druckerzeugnissen	20	24	3 691	- 10,8	507	- 4,6	12 730	- 5,7
18.12	Drucken a. n. g.	16	19	2 988	- 10,0	424	- 6,2	10 479	- 3,7

**Noch: 5. Betriebe, Beschäftigte, geleistete Arbeitsstunden und Bruttoentgelte der Betriebe  
im Verarbeitenden Gewerbe Schleswig-Holstein nach Wirtschaftszweigen  
März 2012 [vorläufige Ergebnisse]**

WZ 2008	Bezeichnung	Betriebe		Beschäftigte		Geleistete Arbeitsstunden		Bruttoentgelte	
		März			Veränderung zum Vor- jahres- monat in %	März 2012	Veränderung zum Vor- jahres- monat in %	März 2012	Veränderung zum Vor- jahres- monat in %
		2012	2011	2012					
		Anzahl			1 000 Std.	1 000 Euro			
18.14	Binden von Druckerzeugnissen und damit verbundene Dienstleistungen	2	2	.	.	.	.	.	.
<b>19</b>	<b>Kokerei und Mineralölverarbeitung</b>	4	3	821	4,9	133	12,0	4 377	8,0
<b>20</b>	<b>H. v. chemischen Erzeugnissen</b>	30	30	4 940	1,1	705	- 2,4	19 440	1,9
20.1	H. v. chemischen Grundstoffen, Düngemitteln und Stickstoffverbindungen, Kunststoffen in Primärformen und synthetischem Kautschuk in Primärformen	12	12	2 565	- 1,6	356	- 4,1	10 375	- 2,2
20.12	H. v. Farbstoffen und Pigmenten	4	4	527	- 3,5	72	- 7,9	1 845	- 21,1
20.16	H. v. Kunststoffen in Primärformen	3	3	286	- 13,6	42	- 16,9	1 027	- 11,2
20.2	H. v. Schädlingsbekämpfungsmitteln, Pflanzenschutz- und Desinfektionsmitteln	3	3	849	4,2	138	- 0,4	3 801	8,5
20.3	H. v. Anstrichmitteln, Druckfarben und Kittungen	4	4	465	4,5	64	2,6	1 654	3,9
20.5	H. v. sonstigen chemischen Erzeugnissen	8	8	760	4,4	109	- 1,8	2 804	7,1
20.59	H. v. sonstigen chemischen Erzeugnissen a. n. g.	7	7	.	.	.	.	.	.
<b>21</b>	<b>H. v. pharmazeutischen Erzeugnissen</b>	15	15	5 434	4,0	748	- 2,8	24 845	9,2
21.2	H. v. pharmazeutischen Spezialitäten und sonstigen pharmazeutischen Erzeugnissen	14	14	.	.	.	.	.	.
<b>22</b>	<b>H. v. Gummi- und Kunststoffwaren</b>	44	41	5 538	2,8	787	- 2,0	14 912	- 4,4
22.1	H. v. Gummiwaren	10	10	1 443	5,9	215	0,8	4 185	0,2
22.19	H. v. sonstigen Gummiwaren	9	9	.	.	.	.	.	.
22.2	H. v. Kunststoffwaren	34	31	4 095	1,7	572	- 3,0	10 727	- 6,1
22.22	H. v. Verpackungsmitteln aus Kunststoffen	4	4	424	- 5,1	61	- 10,0	1 168	- 7,4
22.29	H. v. sonstigen Kunststoffwaren	20	18	2 567	0,2	379	- 4,5	7 170	- 9,7
<b>23</b>	<b>H. v. Glas und Glaswaren, Keramik, Verarbeitung von Steinen und Erden</b>	18	20	2 311	- 11,7	331	- 15,0	7 448	- 6,5
23.1	H. v. Glas und Glaswaren	4	8	434	- 53,6	58	- 59,8	1 384	- 49,6
23.6	H. v. Erzeugnissen aus Beton, Zement und Gips	9	7	916	22,0	136	16,7	2 719	22,6
<b>24</b>	<b>Metallerzeugung und -bearbeitung</b>	6	6	822	2,2	115	- 4,2	2 682	2,1
24.5	Gießereien	5	5	.	.	.	.	.	.
<b>25</b>	<b>H. v. Metallerzeugnissen</b>	43	42	5 326	1,6	715	- 0,7	16 630	1,8
25.1	Stahl- und Leichtmetallbau	7	7	891	9,1	126	9,3	2 136	4,4
25.4	H. v. Waffen und Munition	3	3	946	1,0	118	- 1,0	3 726	2,0
25.6	Oberflächenveredlung und Wärmebehandlung; Mechanik a. n. g.	14	11	1 193	22,0	165	16,9	3 037	23,3
25.61	Oberflächenveredlung und Wärmebehandlung	5	4	458	12,5	64	4,1	1 126	12,7
25.62	Mechanik a. n. g.	9	7	735	28,7	100	26,9	1 911	30,6
25.9	H. v. sonstigen Metallwaren	11	13	1 458	- 10,3	186	- 13,2	4 475	- 5,9
25.99	H. v. sonstigen Metallwaren a. n. g.	5	7	676	- 19,3	94	- 22,4	2 124	- 11,3
<b>26</b>	<b>H. v. Datenverarbeitungsgeräten, elektronischen und optischen Erzeugnissen</b>	28	27	6 187	9,8	820	4,1	24 683	2,3
26.1	H. v. elektronischen Bauelementen und Leiterplatten	7	6	1 331	42,2	182	33,0	4 593	64,1

**Noch: 5. Betriebe, Beschäftigte, geleistete Arbeitsstunden und Bruttoentgelte der Betriebe  
im Verarbeitenden Gewerbe Schleswig-Holstein nach Wirtschaftszweigen  
März 2012 [vorläufige Ergebnisse]**

WZ 2008	Bezeichnung	Betriebe		Beschäftigte		Geleistete Arbeitsstunden		Bruttoentgelte	
		März			Veränderung zum Vor- jahres- monat in %	März 2012	Veränderung zum Vor- jahres- monat in %	März 2012	Veränderung zum Vor- jahres- monat in %
		2012	2011	2012					
		Anzahl			1 000 Std.	1 000 Euro			
26.5	H. v. Mess-, Kontroll-, Navigations- u. ä. Instrumenten und Vorrichtungen; H. v. Uhren	13	13	3 652	3,8	472	- 1,6	15 383	- 4,7
26.51	H. v. Mess-, Kontroll-, Navigations- u. ä. Instrumenten und Vorrichtungen	13	13	3 652	3,8	472	- 1,6	15 383	- 4,7
26.7	H. v. optischen und fotografischen Instrumenten und Geräten	4	4	591	3,1	88	- 1,1	2 240	- 15,6
<b>27</b>	<b>H. v. elektrischen Ausrüstungen</b>	28	27	3 494	1,0	512	- 1,4	11 167	- 3,6
27.1	H. v. Elektromotoren, Generatoren, Transformatoren, Elektrizitätsverteilungs- und -schalteinrichtungen	14	13	1 681	- 1,5	235	- 4,5	5 627	- 8,3
27.11	H. v. Elektromotoren, Generatoren und Transformatoren	7	6	804	6,6	109	1,8	2 383	- 14,3
27.12	H. v. Elektrizitätsverteilungs- und -schalteinrichtungen	7	7	877	- 7,9	126	- 9,3	3 244	- 3,4
27.4	H. v. elektrischen Lampen und Leuchten	2	3	.	.	.	.	.	.
27.9	H. v. sonstigen elektrischen Ausrüstungen und Geräten a. n. g.	7	7	1 226	4,4	192	8,7	3 784	- 0,2
<b>28</b>	<b>Maschinenbau</b>	79	77	17 888	5,8	2 547	6,4	76 523	9,7
28.1	H. v. nicht wirtschaftszweigspezifischen Maschinen	25	26	7 601	1,6	1 039	3,1	34 829	11,0
28.11	H. v. Verbrennungsmotoren und Turbinen (ohne Motoren für Luft- und Straßenfahrzeuge)	2	2	.	.	.	.	.	.
28.13	H. v. Pumpen und Kompressoren a. n. g.	9	9	2 268	1,7	314	10,4	8 178	9,0
28.15	H. v. Lagern, Getrieben, Zahnradern und Antriebselementen	6	7	1 073	- 2,1	149	- 3,8	3 901	- 1,0
28.2	H. v. sonstigen nicht wirtschaftszweigspezifischen Maschinen	26	23	5 162	10,3	780	8,3	20 215	4,9
28.22	H. v. Hebezeugen und Fördermitteln	9	7	1 848	6,6	283	16,2	7 666	10,2
28.29	H. v. sonstigen nicht wirtschaftszweigspezifischen Maschinen a. n. g.	13	12	2 774	6,8	416	- 2,6	11 017	- 2,3
28.4	H. v. Werkzeugmaschinen	5	5	.	.	.	.	.	.
28.9	H. v. Maschinen für sonstige bestimmte Wirtschaftszweige	22	22	3 892	6,7	546	6,5	17 530	11,7
28.93	H. v. Maschinen für die Nahrungs- und Genussmittelerzeugung und die Tabakverarbeitung	8	8	1 228	2,2	176	- 3,9	5 620	4,8
28.99	H. v. Maschinen für sonstige bestimmte Wirtschaftszweige a. n. g.	6	6	1 453	1,9	206	7,7	5 827	1,9
<b>29</b>	<b>H. v. Kraftwagen und Kraftwagenteilen</b>	7	8	3 503	- 2,2	495	0,7	14 067	- 2,2
29.2	H. v. Karosserien, Aufbauten und Anhängern	4	4	1 275	- 0,4	181	2,4	3 893	1,8
29.3	H. v. Teilen und Zubehör für Kraftwagen	3	4	2 228	- 3,1	314	- 0,3	10 174	- 3,6
<b>30</b>	<b>Sonstiger Fahrzeugbau</b>	13	14	5 635	- 2,3	828	- 6,8	20 366	1,3
30.1	Schiff- und Bootsbau	7	8	3 816	- 3,7	565	- 8,5	13 538	1,8
<b>31</b>	<b>H. v. Möbeln</b>	8	7	948	7,6	141	10,6	1 876	- 13,4
<b>32</b>	<b>H. v. sonstigen Waren</b>	21	21	7 245	- 0,4	996	- 1,0	26 574	0,5
32.5	H. v. medizinischen und zahnmedizinischen Apparaten und Materialien	15	15	6 279	- 0,3	857	- 0,1	23 298	0,7



**Noch: 5. Betriebe, Beschäftigte, geleistete Arbeitsstunden und Bruttoentgelte der Betriebe  
im Verarbeitenden Gewerbe Schleswig-Holstein nach Wirtschaftszweigen  
März 2012 [vorläufige Ergebnisse]**

WZ 2008	Bezeichnung	Betriebe		Beschäftigte		Geleistete Arbeitsstunden		Bruttoentgelte	
		März			Verän- derung zum Vor- jahres- monat in %	März 2012	Verän- derung zum Vor- jahres- monat in %	März 2012	Verän- derung zum Vor- jahres- monat in %
		2012	2011	2012					
		Anzahl			1 000 Std.	1 000 Euro			
<b>33</b>	<b>Reparatur und Installation von Maschinen und Ausrüstungen</b>	26	27	3 871	- 1,1	567	- 4,4	13 160	- 5,1
33.1	Reparatur von Metallerzeugnissen, Maschinen und Ausrüstungen	16	16	2 773	- 0,2	407	- 3,6	9 330	- 3,7
33.12	Reparatur von Maschinen	6	6	1 437	- 7,9	226	- 10,5	5 373	- 14,9
33.15	Reparatur und Instandhaltung von Schiffen, Booten und Yachten	4	4	290	- 6,5	40	- 7,0	801	- 8,3
33.2	Installation von Maschinen und Ausrüstungen a. n. g.	10	11	1 098	- 3,3	160	- 6,5	3 830	- 8,4
	<b>Verarbeitendes Gewerbe insgesamt<sup>1</sup></b>	<b>528</b>	<b>527</b>	<b>99 489</b>	<b>1,3</b>	<b>13 976</b>	<b>- 0,6</b>	<b>351 574</b>	<b>2,4</b>
<b>A</b>	Vorleistungsgüterproduzent	200	196	28 106	1,4	3 961	- 1,6	90 379	1,8
<b>B</b>	Investitionsgüterproduzent	164	166	42 916	2,0	6 044	0,9	169 919	3,2
<b>GG</b>	Gebrauchsgüterproduzent	16	15	2 058	3,7	294	2,3	5 746	- 11,0
<b>VG</b>	Verbrauchsgüterproduzent	143	146	25 495	- 0,4	3 531	- 2,4	80 684	2,2
<b>EN</b>	Energie	5	4	914	4,1	147	10,5	4 846	7,5

<sup>1</sup>einschließlich Bergbau und Gewinnung von Steinen und Erden

**6. Umsatz der Betriebe im Verarbeitenden Gewerbe Schleswig-Holstein nach Wirtschaftszweigen  
März 2012 [vorläufige Ergebnisse]**

WZ 2008	Bezeichnung	Umsatz						
		insgesamt		darunter Auslandsumsatz				
				insgesamt		darunter Eurozone		
		März 2012	Verän- derung zum Vor- jahres- monat in %	März 2012		Verän- derung zum Vor- jahres- monat in %	März 2012	Verän- derung zum Vor- jahres- monat in %
1 000 Euro		1 000 Euro	Export- quote in %		1 000 Euro			
<b>B</b>	<b>Bergbau und Gewinnung von Steinen und Erden</b>	.	.	.	.	.	.	.
<b>06</b>	<b>Gewinnung von Erdöl und Erdgas</b>	.	.	.	.	.	.	.
<b>08</b>	<b>Gewinnung von Steinen und Erden, sonstiger Bergbau</b>	.	.	.	.	.	.	.
<b>C</b>	<b>Verarbeitendes Gewerbe</b>	2 867 858	- 2,8	1 318 454	46,0	- 1,6	576 277	- 8,9
<b>10</b>	<b>H. v. Nahrungs- und Futtermitteln</b>	427 463	- 3,6	97 546	22,8	- 8,5	55 902	- 11,2
10.1	Schlachten und Fleischverarbeitung	131 516	11,7	23 480	17,9	7,0	10 556	17,7
10.11	Schlachten (ohne Schlachten von Geflügel)	34 728	6,7	.	.	.	.	.
10.13	Fleischverarbeitung	96 788	13,6	.	.	.	.	.
10.2	Fischverarbeitung	16 899	- 15,8	.	.	.	.	.
10.5	Milchverarbeitung	60 946	- 25,6	20 830	34,2	- 28,5	15 954	- 30,9
10.51	Milchverarbeitung (ohne H. v. Speiseeis)	60 946	- 25,6	20 830	34,2	- 28,5	15 954	- 30,9
10.7	H. v. Back- und Teigwaren	37 617	4,8	.	.	.	.	.
10.8	H. v. sonstigen Nahrungsmitteln	84 155	- 3,2	23 301	27,7	- 5,7	10 882	- 18,5
10.82	H. v. Süßwaren (ohne Dauerbackwaren)	27 477	- 12,5	8 088	29,4	- 7,2	5 596	- 4,5
10.9	H. v. Futtermitteln	33 196	- 16,4	3 233	9,7	- 59,8	.	.
10.91	H. v. Futtermitteln für Nutztiere	.	.	.	.	.	.	.
<b>11</b>	<b>Getränkeherstellung</b>	35 340	22,2	1 061	3,0	- 19,1	.	.
11.07	H. v. Erfrischungsgetränken; Gewinnung natürlicher Mineralwässer	26 629	40,4	.	.	.	.	.
<b>12</b>	<b>Tabakverarbeitung</b>	.	.	.	.	.	.	.
<b>13</b>	<b>H. v. Textilien</b>	11 056	- 17,8	3 295	29,8	- 25,0	2 282	- 30,2
13.9	H. v. sonstigen Textilwaren	.	.	.	.	.	.	.
13.92	H. v. konfektionierten Textilwaren (ohne Bekleidung)	.	.	.	.	.	.	.
<b>14</b>	<b>H. v. Bekleidung</b>	.	.	.	.	.	.	.
<b>16</b>	<b>H. v. Holz-, Flecht-, Korb- und Korkwaren (ohne Möbel)</b>	10 081	- 18,4	3 499	34,7	- 16,8	2 428	- 19,5
16.2	H. v. sonstigen Holz-, Korb-, Flecht- und Korbwaren (ohne Möbel)	.	.	.	.	.	.	.
<b>17</b>	<b>H. v. Papier, Pappe und Waren daraus</b>	93 847	- 5,9	38 354	40,9	- 5,4	20 794	- 15,0
17.1	H. v. Holz- und Zellstoff, Papier, Karton und Pappe	45 016	- 9,0	25 364	56,3	- 11,5	15 486	- 18,6
17.12	H. v. Papier, Karton und Pappe	45 016	- 9,0	25 364	56,3	- 11,5	15 486	- 18,6
17.2	H. v. Waren aus Papier, Karton und Pappe	48 831	- 2,8	12 990	26,6	9,5	5 308	- 2,2
17.21	H. v. Wellpapier und -pappe sowie von Verpackungsmitteln aus Papier, Karton und Pappe	30 989	- 2,7	7 804	25,2	14,2	1 623	- 18,6
<b>18</b>	<b>H. v. Druckerzeugnissen; Vervielfältigung von bespielten Ton-, Bild- und Datenträgern</b>	70 088	- 10,9	12 950	18,5	- 5,0	6 853	- 8,6
18.1	H. v. Druckerzeugnissen	70 088	- 10,9	12 950	18,5	- 5,0	6 853	- 8,6
18.12	Drucken a. n. g.	60 255	- 10,6	12 950	21,5	- 5,0	6 853	- 8,6

Noch: **6. Umsatz der Betriebe im Verarbeitenden Gewerbe Schleswig-Holstein nach Wirtschaftszweigen**  
**März 2012 [vorläufige Ergebnisse]**

WZ 2008	Bezeichnung	Umsatz						
		insgesamt		darunter Auslandsumsatz				
				insgesamt			darunter Eurozone	
		März 2012	Verän- derung zum Vor- jahres- monat in %	März 2012		Verän- derung zum Vor- jahres- monat in %	März 2012	Verän- derung zum Vor- jahres- monat in %
1 000 Euro		1 000 Euro	Export- quote in %		1 000 Euro			
18.14	Binden von Druckerzeugnissen und damit verbundene Dienstleistungen	.	.	-	-	.	-	.
<b>19</b>	<b>Kokerei und Mineralölverarbeitung</b>	.	.	.	.	.	.	.
<b>20</b>	<b>H. v. chemischen Erzeugnissen</b>	218 647	- 8,7	134 809	61,7	- 4,4	53 722	- 11,0
20.1	H. v. chemischen Grundstoffen, Düngemitteln und Stickstoffverbindungen, Kunststoffen in Primärformen und synthetischem Kautschuk in Primärformen	142 285	- 14,1	96 193	67,6	- 6,6	38 716	- 12,8
20.12	H. v. Farbstoffen und Pigmenten	17 240	- 11,2	7 981	46,3	- 3,6	4 898	1,7
20.16	H. v. Kunststoffen in Primärformen	11 578	- 13,2	.	.	.	.	.
20.2	H. v. Schädlingsbekämpfungsmitteln, Pflanzenschutz- und Desinfektionsmitteln	21 054	13,8	.	.	.	.	.
20.3	H. v. Anstrichmitteln, Druckfarben und Kittungen	15 662	1,7	7 565	48,3	11,5	3 221	19,2
20.5	H. v. sonstigen chemischen Erzeugnissen	33 344	4,6	20 930	62,8	7,0	7 198	- 13,0
20.59	H. v. sonstigen chemischen Erzeugnissen a. n. g.	.	.	.	.	.	.	.
<b>21</b>	<b>H. v. pharmazeutischen Erzeugnissen</b>	205 517	3,9	84 686	41,2	- 6,6	34 137	- 10,2
21.2	H. v. pharmazeutischen Spezialitäten und sonstigen pharmazeutischen Erzeugnissen	.	.	.	.	.	.	.
<b>22</b>	<b>H. v. Gummi- und Kunststoffwaren</b>	92 028	- 19,3	29 289	31,8	- 43,4	16 877	- 28,8
22.1	H. v. Gummiwaren	23 704	- 7,0	9 165	38,7	- 12,9	6 509	- 13,4
22.19	H. v. Kunststoffwaren	.	.	.	.	.	.	.
22.2	H. v. Kunststoffwaren	68 324	- 22,8	20 124	29,5	- 51,2	10 368	- 35,9
22.22	H. v. Verpackungsmitteln aus Kunststoffen	9 728	- 14,7	1 904	19,6	.	.	.
22.29	H. v. sonstigen Kunststoffwaren	48 387	- 29,2	16 729	34,6	- 54,8	7 489	- 41,3
<b>23</b>	<b>H. v. Glas und Glaswaren, Keramik, Verarbeitung von Steinen und Erden</b>	45 836	- 3,2	16 268	35,5	4,7	11 994	34,9
23.1	H. v. Glas und Glaswaren	9 209	- 48,8	3 099	33,7	- 52,2	.	.
23.6	H. v. Erzeugnissen aus Beton, Zement und Gips	19 057	46,1	6 389	33,5	77,8	.	.
<b>24</b>	<b>Metallerzeugung und -bearbeitung</b>	8 348	15,3	2 883	34,5	22,5	.	.
24.5	Gießereien	.	.	.	.	.	.	.
<b>25</b>	<b>H. v. Metallerzeugnissen</b>	72 677	- 1,7	26 872	37,0	0,3	9 339	8,8
25.1	Stahl- und Leichtmetallbau	9 511	- 2,3	.	.	.	.	.
25.4	H. v. Waffen und Munition	20 102	13,5	14 101	70,1	18,0	3 678	139,9
25.6	Oberflächenveredlung und Wärmebehandlung; Mechanik a. n. g.	10 526	20,1	823	7,8	8,2	705	.
25.61	Oberflächenveredlung und Wärmebehandlung	4 232	10,7	628	14,8	6,3	628	.
25.62	Mechanik a. n. g.	6 295	27,5	195	3,1	14,6	77	.
25.9	H. v. sonstigen Metallwaren	22 983	- 13,0	7 125	31,0	- 12,9	3 428	- 12,0
25.99	H. v. sonstigen Metallwaren a. n. g.	10 055	- 21,4	.	.	.	.	.
<b>26</b>	<b>H. v. Datenverarbeitungsgeräten, elektronischen und optischen Erzeugnissen</b>	135 959	17,8	87 575	64,4	33,1	21 602	16,6
26.1	H. v. elektronischen Bauelementen und Leiterplatten	36 511	125,9	23 720	65,0	245,8	.	.

Noch: 6. Umsatz der Betriebe im Verarbeitenden Gewerbe Schleswig-Holstein nach Wirtschaftszweigen  
März 2012 [vorläufige Ergebnisse]

WZ 2008	Bezeichnung	Umsatz						
		insgesamt		darunter Auslandsumsatz				
				insgesamt			darunter Eurozone	
		März 2012	Verän- derung zum Vor- jahres- monat in %	März 2012		Verän- derung zum Vor- jahres- monat in %	März 2012	Verän- derung zum Vor- jahres- monat in %
1 000 Euro		1 000 Euro	Export- quote in %		1 000 Euro			
26.5	H. v. Mess-, Kontroll-, Navigations- u. ä. Instrumenten und Vorrichtungen; H. v. Uhren	78 400	4,9	47 561	60,7	10,2	13 116	1,7
26.51	H. v. Mess-, Kontroll-, Navigations- u. ä. Instrumenten und Vorrichtungen	78 400	4,9	47 561	60,7	10,2	13 116	1,7
26.7	H. v. optischen und fotografischen Instrumenten und Geräten	13 434	11,5	12 487	93,0	11,4	3 864	.
<b>27</b>	<b>H. v. Elektromotoren, Generatoren, Transformatoren, Elektrizitätsverteilungs- und -schalteinrichtungen</b>	68 499	10,3	34 076	49,7	46,4	8 941	- 12,3
27.1	H. v. Elektromotoren, Generatoren, Transformatoren, Elektrizitätsverteilungs- und -schalteinrichtungen	42 756	26,5	24 187	56,6	87,0	5 318	- 16,0
27.11	H. v. Elektromotoren, Generatoren und Transformatoren	26 273	100,9	20 576	78,3	145,1	.	.
27.12	H. v. Elektrizitätsverteilungs- und -schalteinrichtungen	16 483	- 20,4	3 611	21,9	- 20,4	.	.
27.4	H. v. elektrischen Lampen und Leuchten	.	.	.	.	.	.	.
27.9	H. v. sonstigen elektrischen Ausrüstungen und Geräten a. n. g.	16 353	- 15,7	5 603	34,3	- 14,9	1 701	- 13,8
<b>28</b>	<b>H. v. nicht wirtschaftszweigspezifischen Maschinen</b>	676 829	3,6	516 279	76,3	11,8	217 626	- 17,5
28.1	H. v. nicht wirtschaftszweigspezifischen Maschinen	470 481	0,4	388 568	82,6	12,5	170 683	- 25,3
28.11	H. v. Verbrennungsmotoren und Turbinen (ohne Motoren für Luft- und Straßenfahrzeuge)	.	.	.	.	.	.	.
28.13	H. v. Pumpen und Kompressoren a. n. g.	62 857	1,6	41 480	66,0	5,7	23 483	1,1
28.15	H. v. sonstigen nicht wirtschaftszweigspezifischen Maschinen	33 185	- 10,6	.	.	.	.	.
28.2	H. v. sonstigen nicht wirtschaftszweigspezifischen Maschinen	96 322	22,3	57 840	60,0	18,6	31 063	59,3
28.22	H. v. Hebezeugen und Fördermitteln	44 101	0,9	.	.	.	.	.
28.29	H. v. sonstigen nicht wirtschaftszweigspezifischen Maschinen a. n. g.	42 450	37,6	23 910	56,3	44,5	9 208	52,1
28.4	H. v. Werkzeugmaschinen	.	.	.	.	.	.	.
28.9	H. v. Maschinen für sonstige bestimmte Wirtschaftszweige	85 339	- 2,5	49 280	57,7	- 6,1	9 612	- 8,7
28.93	H. v. Maschinen für die Nahrungs- und Genussmittel-erzeugung und die Tabakverarbeitung	27 152	- 8,6	9 284	34,2	- 8,5	1 086	- 7,5
28.99	H. v. Maschinen für sonstige bestimmte Wirtschaftszweige a. n. g.	27 638	- 2,5	16 104	58,3	- 6,7	3 260	- 2,0
<b>29</b>	<b>H. v. Kraftwagen und Kraftwagenteilen</b>	59 624	- 1,2	27 066	45,4	7,0	20 808	8,9
29.2	H. v. Karosserien, Aufbauten und Anhängern	.	.	.	.	.	.	.
29.3	H. v. Teilen und Zubehör für Kraftwagen	.	.	.	.	.	.	.
<b>30</b>	<b>Sonstiger Fahrzeugbau</b>	50 654	- 46,5	16 761	33,1	- 75,3	4 703	.
30.1	Schiff- und Bootsbau	4 947	.	1 599	32,3	.	.	.
<b>31</b>	<b>H. v. Möbeln</b>	13 266	12,7	2 535	19,1	6,5	2 133	14,1
<b>32</b>	<b>H. v. sonstigen Waren</b>	167 002	- 17,7	86 366	51,7	- 27,4	31 887	- 28,0
32.5	H. v. medizinischen und zahnmedizinischen Apparaten und Materialien	150 404	- 18,8	78 251	52,0	- 30,8	30 046	- 27,2

Noch: **6. Umsatz der Betriebe im Verarbeitenden Gewerbe Schleswig-Holstein nach Wirtschaftszweigen**  
**März 2012 [vorläufige Ergebnisse]**

WZ 2008	Bezeichnung	Umsatz						
		insgesamt		darunter Auslandsumsatz				
				insgesamt			darunter Eurozone	
		März 2012	Verän- derung zum Vor- jahres- monat in %	März 2012		Verän- derung zum Vor- jahres- monat in %	März 2012	Verän- derung zum Vor- jahres- monat in %
1 000 Euro		1 000 Euro	Export- quote in %		1 000 Euro			
<b>33</b>	<b>Reparatur und Installation von Maschinen und Ausrüstungen</b>	100 816	- 34,2	3 907	3,9	- 39,5	2 660	- 43,7
33.1	Reparatur von Metallerzeugnissen, Maschinen und Ausrüstungen	82 077	- 36,9	430	0,5	- 47,6	.	.
33.12	Reparatur von Maschinen	66 966	.	.	.	.	.	.
33.15	Reparatur und Instandhaltung von Schiffen, Booten und Yachten	3 345	78,5	-	-	.	-	.
33.2	Installation von Maschinen und Ausrüstungen a. n. g.	18 739	- 18,8	3 477	18,6	- 38,3	.	.
	<b>Verarbeitendes Gewerbe insgesamt<sup>1</sup></b>	<b>2 915 913</b>	<b>- 2,7</b>	<b>1 319 032</b>	<b>45,2</b>	<b>- 1,5</b>	<b>576 832</b>	<b>- 8,8</b>
<b>A</b>	Vorleistungsgüterproduzent	682 996	- 4,7	315 527	46,2	- 2,6	135 877	- 9,6
<b>B</b>	Investitionsgüterproduzent	1 150 368	- 8,5	707 113	61,5	- 3,5	293 680	- 16,4
<b>GG</b>	Gebrauchsgüterproduzent	31 278	7,5	.	.	.	.	.
<b>VG</b>	Verbrauchsgüterproduzent	726 121	- 0,4	193 164	26,6	- 5,2	93 658	- 13,0
<b>EN</b>	Energie	325 151	22,4	.	.	.	.	.

<sup>1</sup>einschließlich Bergbau und Gewinnung von Steinen und Erden

**7. Beschäftigte und Umsatz der fachlichen Betriebsteile im Verarbeitenden Gewerbe  
Schleswig-Holstein nach Wirtschaftszweigen März 2012 [vorläufige Ergebnisse]**

WZ 2008	Bezeichnung	Fachliche Betriebsteile		Beschäftigte		Umsatz aus Eigenerzeugung						
						insgesamt		darunter Auslandsumsatz				
		März		Veränderung zum Vor- jahres- monat in %	März 2012	Veränderung zum Vor- jahres- monat in %	insgesamt		darunter Eurozone			
		2012	2011				2012	1 000 Euro	Export- quote in %	Veränderung zum Vor- jahres- monat in %	März 2012	Veränderung zum Vor- jahres- monat in %
Anzahl		1 000 Euro	1 000 Euro	Export- quote in %	1 000 Euro	Veränderung zum Vor- jahres- monat in %						
<b>B</b>	<b>Bergbau und Gewinnung von Steinen und Erden</b>	4	4	235	0,9	.	.	.	.	.	.	.
<b>06</b>	<b>Gewinnung von Erdöl und Erdgas</b>	1	1	.	.	.	.	.	.	.	.	.
<b>08</b>	<b>Gewinnung von Steinen und Erden, sonstiger Bergbau</b>	3	3	.	.	.	.	.	.	.	.	.
<b>C</b>	<b>Verarbeitendes Gewerbe</b>	752	766	96 573	1,4	2 621 320	- 3,0	1 225 257	46,7	- 1,6	529 735	- 8,5
<b>10</b>	<b>H. v. Nahrungs- und Futtermitteln</b>	138	138	14 352	1,3	385 333	- 4,6	91 557	23,8	- 9,5	51 742	- 11,5
10.1	Schlachten und Fleischverarbeitung	20	21	2 425	1,8	106 419	10,9	22 698	21,3	6,1	9 828	16,6
10.11	Schlachten (ohne Schlachten von Geflügel)	7	7	407	- 1,5	40 470	8,0	.	.	.	.	.
10.13	Fleischverarbeitung	13	14	2 018	2,5	65 949	12,8	.	.	.	.	.
10.2	Fischverarbeitung	6	7	845	- 5,8	20 631	- 11,8	4 078	19,8	49,0	.	.
10.3	Obst- und Gemüseverarbeitung	13	12	1 263	8,1	25 937	28,1	3 846	14,8	107,2	3 750	104,4
10.39	Sonstige Verarbeitung von Obst und Gemüse	8	8	1 025	2,7	22 991	23,8	.	.	.	.	.
10.5	Milchverarbeitung	12	11	868	3,3	62 722	- 26,5	21 434	34,2	- 30,9	16 012	- 32,6
10.51	Milchverarbeitung (ohne H. v. Speiseeis)	11	10	.	.	.	.	.	.	.	.	.
10.7	H. v. Back- und Teigwaren	35	34	3 535	4,4	38 664	9,8	.	.	.	.	.
10.71	H. v. Backwaren (ohne Dauerbackwaren)	31	30	.	.	.	.	.	.	.	.	.
10.8	H. v. sonstigen Nahrungsmitteln	37	37	4 001	- 0,6	76 936	- 7,1	21 004	27,3	- 8,1	9 881	- 19,6
10.82	H. v. Süßwaren (ohne Dauerbackwaren)	14	14	1 969	- 5,7	27 884	- 20,8	9 183	32,9	- 11,8	6 697	- 11,6
10.89	H. v. sonstigen Nahrungsmitteln a. n. g.	14	13	952	9,3	21 129	10,3	8 518	40,3	4,7	2 115	- 16,1
10.9	H. v. Futtermitteln	10	11	591	- 9,5	30 670	- 18,3	2 460	8,0	- 65,8	.	.
10.91	H. v. Futtermitteln für Nutztiere	6	7	.	.	30 000	- 16,0	.	.	.	.	.
10.92	H. v. Futtermitteln für sonstige Tiere	4	4	.	.	670	- 63,3	.	.	.	.	.
<b>11</b>	<b>Getränkeherstellung</b>	12	12	905	0,7	34 211	22,3	632	1,8	- 34,6	.	.
11.07	H. v. Erfrischungsgetränken; Gewinnung natürlicher Mineralwässer	8	8	547	2,4	25 808	40,7	.	.	.	.	.
<b>12</b>	<b>Tabakverarbeitung</b>	1	1	.	.	.	.	.	.	.	.	.
<b>13</b>	<b>H. v. Textilien</b>	10	11	719	- 3,6	9 877	- 15,8	3 159	32,0	- 26,2	2 185	- 27,6
13.9	H. v. sonstigen Textilwaren	8	9	.	.	.	.	.	.	.	.	.
13.92	H. v. konfektionierten Textilwaren (ohne Bekleidung)	4	4	206	0,5	2 078	10,2	424	20,4	65,4	424	65,4
<b>14</b>	<b>H. v. Bekleidung</b>	2	2	.	.	.	.	.	.	.	.	.

Noch: 7. Beschäftigte und Umsatz der fachlichen Betriebsteile im Verarbeitenden Gewerbe  
Schleswig-Holstein nach Wirtschaftszweigen März 2012 [vorläufige Ergebnisse]

WZ 2008	Bezeichnung	Fachliche Betriebsteile		Beschäftigte		Umsatz aus Eigenerzeugung						
						insgesamt		darunter Auslandsumsatz				
		insgesamt		darunter Eurozone								
		März 2012	2011	2012	Veränderung zum Vor- jahres- monat in %	März 2012	Veränderung zum Vor- jahres- monat in %	März 2012	Veränderung zum Vor- jahres- monat in %	März 2012	Veränderung zum Vor- jahres- monat in %	
		Anzahl			1 000 Euro		1 000 Euro	Export- quote in %		1 000 Euro		
<b>16</b>	<b>H. v. Holz-, Flecht-, Korb- und Korkwaren (ohne Möbel)</b>	8	9	648	- 5,7	10 614	- 15,5	3 555	33,5	- 14,5	2 552	- 14,2
16.2	H. v. sonstigen Holz-, Kork-, Flecht- und Korkwaren (ohne Möbel)	6	7	.	.	.	.	.	.	.	.	.
16.23	H. v. sonstigen Konstruktionsteilen, Fertigbauteilen, Ausbauelementen und Fertigteilbauten aus Holz	4	5	262	- 14,7	1 690	- 9,3	.	.	.	.	.
<b>17</b>	<b>H. v. Papier, Pappe und Waren daraus</b>	20	20	3 890	1,1	90 067	- 5,9	36 790	40,8	- 6,5	20 345	- 15,0
17.1	H. v. Holz- und Zellstoff, Papier, Karton und Pappe	5	5	1 085	- 1,7	44 916	- 9,1	25 364	56,5	- 11,5	15 486	- 18,6
17.12	H. v. Papier, Karton und Pappe	5	5	1 085	- 1,7	44 916	- 9,1	25 364	56,5	- 11,5	15 486	- 18,6
17.2	H. v. Waren aus Papier, Karton und Pappe	15	15	2 805	2,2	45 151	- 2,5	11 426	25,3	6,9	4 859	- 1,1
17.21	H. v. Wellpapier und -pappe sowie von Verpackungsmitteln aus Papier, Karton und Pappe	9	8	1 349	6,6	29 846	- 2,7	7 070	23,7	16,1	1 623	- 18,6
<b>18</b>	<b>H. v. Druckerzeugnissen; Vervielfältigung von bespielten Ton-, Bild- und Datenträgern</b>	27	30	3 591	- 11,1	68 809	- 10,6	13 396	19,5	- 5,1	6 853	- 8,6
18.1	H. v. Druckerzeugnissen	27	30	3 591	- 11,1	68 809	- 10,6	13 396	19,5	- 5,1	6 853	- 8,6
18.12	Drucken a. n. g.	18	21	2 942	- 10,9	60 513	- 10,2	13 396	22,1	- 5,1	6 853	- 8,6
18.14	Binden von Druckerzeugnissen und damit verbundene Dienstleistungen	3	3	.	.	.	.	-	-	.	-	.
<b>19</b>	<b>Kokerei und Mineralölverarbeitung</b>	5	4	719	3,3	.	.	.	.	.	.	.
<b>20</b>	<b>H. v. chemischen Erzeugnissen</b>	60	59	5 089	2,2	251 762	- 4,2	131 852	52,4	- 1,8	52 570	- 7,2
20.1	H. v. chemischen Grundstoffen, Düngemitteln und Stickstoffverbindungen, Kunststoffen in Primärformen und synthetischem Kautschuk in Primärformen	26	27	2 585	- 0,6	177 610	- 6,9	90 340	50,9	- 3,9	36 969	- 7,7
20.12	H. v. Farbstoffen und Pigmenten	4	4	519	- 4,6	16 070	- 14,0	6 988	43,5	- 8,1	4 106	- 2,2
20.14	H. v. sonstigen organischen Grundstoffen und Chemikalien	6	7	743	- 7,9	83 550	- 8,3	30 315	36,3	- 21,3	14 294	- 17,8
20.16	H. v. Kunststoffen in Primärformen	5	5	615	3,5	28 711	2,7	19 503	67,9	- 0,8	7 532	.
20.3	H. v. Anstrichmitteln, Druckfarben und Kittens	5	5	407	4,9	11 361	2,2	6 410	56,4	26,4	2 758	52,8
20.4	H. v. Seifen, Wasch-, Reinigungs- und Körperpflegemitteln sowie von Duftstoffen	8	8	309	9,2	6 363	- 12,0	3 126	49,1	- 8,1	2 163	- 12,6

Noch: **7. Beschäftigte und Umsatz der fachlichen Betriebsteile im Verarbeitenden Gewerbe Schleswig-Holstein nach Wirtschaftszweigen März 2012 [vorläufige Ergebnisse]**

WZ 2008	Bezeichnung	Fachliche Betriebsteile		Beschäftigte		Umsatz aus Eigenerzeugung						
						insgesamt		darunter Auslandsumsatz				
		insgesamt		darunter Eurozone								
		März 2012	2011	2012	Veränderung zum Vor- jahres- monat in %	März 2012	Veränderung zum Vor- jahres- monat in %	März 2012		Veränderung zum Vor- jahres- monat in %	März 2012	Veränderung zum Vor- jahres- monat in %
Anzahl			1 000 Euro	1 000 Euro		Export- quote in %		1 000 Euro				
20.5	H. v. sonstigen chemischen Erzeugnissen	17	15	1 127	4,7	41 407	4,7	26 529	64,1	7,1	8 724	- 11,2
20.59	H. v. sonstigen chemischen Erzeugnissen a. n. g.	15	13	.	.	.	.	.	.	.	.	.
<b>21</b>	<b>H. v. pharmazeutischen Erzeugnissen</b>	15	15	5 363	4,0	192 157	8,0	72 563	37,8	0,4	22 187	12,1
21.2	H. v. pharmazeutischen Spezialitäten und sonstigen pharmazeutischen Erzeugnissen	14	14	.	.	.	.	.	.	.	.	.
<b>22</b>	<b>H. v. Gummi- und Kunststoffwaren</b>	57	53	5 444	10,0	81 146	0,6	25 957	32,0	- 5,2	14 735	- 6,5
22.1	H. v. Gummiwaren	11	11	1 422	6,1	17 119	- 6,9	7 350	42,9	- 11,7	5 086	- 13,1
22.19	H. v. sonstigen Gummiwaren	10	10	.	.	.	.	.	.	.	.	.
22.2	H. v. Kunststoffwaren	46	42	4 022	11,4	64 027	2,8	18 607	29,1	- 2,3	9 649	- 2,6
22.21	H. v. Platten, Folien, Schläuchen und Profilen aus Kunststoffen	9	8	402	14,5	3 591	8,3	1 230	34,3	- 5,4	906	6,0
22.22	H. v. Verpackungsmitteln aus Kunststoffen	6	6	441	- 2,0	9 377	- 11,3	.	.	.	.	.
22.23	H. v. Baubedarfsartikeln aus Kunststoffen	6	6	666	7,1	6 570	10,1	.	.	.	.	.
22.29	H. v. sonstigen Kunststoffwaren	25	22	2 513	15,0	44 488	4,9	15 250	34,3	3,0	6 924	5,1
<b>23</b>	<b>H. v. Glas und Glaswaren, Keramik, Verarbeitung von Steinen und Erden</b>	18	21	1 969	- 13,5	41 327	- 3,0	14 628	35,4	5,6	11 011	34,7
23.1	H. v. Glas und Glaswaren	4	9	434	- 53,4	9 209	- 48,3	3 099	33,7	- 51,5	.	.
23.19	Herstellung, Veredlung und Bearbeitung von sonstigem Glas einschließlich technischen Glaswaren	2	4	.	.	.	.	.	.	.	.	.
23.6	H. v. Erzeugnissen aus Beton, Zement und Gips	9	7	759	28,4	17 183	53,0	.	.	.	.	.
23.9	H. v. Schleifkörpern und Schleifmitteln auf Unterlage sowie sonstigen Erzeugnissen aus nichtmetallischen Mineralien a. n. g.	4	4	.	.	.	.	.	.	.	.	.
<b>24</b>	<b>Metallerzeugung und -bearbeitung</b>	12	12	1 002	1,7	9 934	9,2	3 035	30,5	20,4	.	.
24.5	Gießereien	8	8	826	1,2	7 141	3,5	2 875	40,3	30,8	.	.
<b>25</b>	<b>H. v. Metallerzeugnissen</b>	55	57	5 167	2,9	65 250	0,2	24 875	38,1	0,4	7 949	3,5
25.1	Stahl- und Leichtmetallbau	11	13	853	7,8	8 496	- 2,2	.	.	.	.	.
25.11	H. v. Metallkonstruktionen	7	8	646	9,3	6 925	- 6,0	.	.	.	.	.
25.12	H. v. Ausbauelementen aus Metall	4	5	207	3,5	1 570	19,2	-	-	.	-	.
25.4	H. v. Waffen und Munition	3	3	.	.	.	.	.	.	.	.	.



**Noch: 7. Beschäftigte und Umsatz der fachlichen Betriebsteile im Verarbeitenden Gewerbe  
Schleswig-Holstein nach Wirtschaftszweigen März 2012 [vorläufige Ergebnisse]**

WZ 2008	Bezeichnung	Fachliche Betriebsteile		Beschäftigte		Umsatz aus Eigenerzeugung						
						insgesamt		darunter Auslandsumsatz				
		insgesamt		insgesamt				darunter Eurozone				
						März 2012	2011	2012	Veränderung zum Vor- jahres- monat in %	März 2012	Veränderung zum Vor- jahres- monat in %	März 2012
		Anzahl			1 000 Euro		1 000 Euro	Export- quote in %		1 000 Euro		
25.5	H. v. Schmiede-, Press-, Zieh- und Stanzteilen, gewalzten Ringen und pulvermetallurgischen Erzeugnissen	4	5	322	1,3	4 898	- 23,0	2 615	53,4	- 28,4	1 001	.
25.6	Oberflächenveredlung und Wärmebehandlung; Mechanik a. n. g.	14	11	1 149	23,0	9 973	19,9	823	8,2	8,2	705	8,9
25.61	Oberflächenveredlung und Wärmebehandlung	5	4	456	12,6	4 028	9,7	628	15,6	6,3	628	6,3
25.62	Mechanik a. n. g.	9	7	693	31,0	5 944	28,1	195	3,3	14,6	77	35,1
25.7	H. v. Schneidwaren, Werkzeugen, Schlössern und Beschlägen aus unedlen Metallen	9	8	880	6,7	8 569	3,0	3 646	42,5	6,8	698	22,2
25.9	H. v. sonstigen Metallwaren	13	15	1 219	- 9,8	16 084	- 9,2	3 341	20,8	- 15,7	1 938	- 19,4
25.93	H. v. Drahtwaren, Ketten und Federn	3	3	266	- 0,4	1 747	- 13,1	926	53,0	- 14,2	478	- 28,3
25.99	H. v. sonstigen Metallwaren a. n. g.	7	9	538	- 18,4	5 455	- 18,6	839	15,4	- 34,1	554	- 44,1
<b>26</b>	<b>H. v. Datenverarbeitungsgeräten, elektronischen und optischen Erzeugnissen</b>	37	37	5 159	4,2	93 620	- 10,1	59 400	63,4	- 13,2	16 415	- 16,8
26.1	H. v. elektronischen Bauelementen und Leiterplatten	7	7	1 301	4,3	22 396	- 35,5	12 383	55,3	- 49,2	1 119	- 79,6
26.3	H. v. Geräten und Einrichtungen der Telekommunikationstechnik	4	4	408	1,2	6 544	- 3,2	3 448	52,7	3,5	927	.
26.5	H. v. Mess-, Kontroll-, Navigations- u. ä. Instrumenten und Vorrichtungen; H. v. Uhren	20	20	2 596	5,7	49 738	3,8	30 143	60,6	8,2	10 039	10,4
26.51	H. v. Mess-, Kontroll-, Navigations- u. ä. Instrumenten und Vorrichtungen	20	20	2 596	5,7	49 738	3,8	30 143	60,6	8,2	10 039	10,4
26.7	H. v. optischen und fotografischen Instrumenten und Geräten	4	4	.	.	.	.	.	.	.	.	.
<b>27</b>	<b>H. v. elektrischen Ausrüstungen</b>	44	44	3 557	- 0,7	66 551	11,2	34 733	52,2	42,9	9 937	- 6,2
27.1	H. v. Elektromotoren, Generatoren, Transformatoren, Elektrizitätsverteilungs- und -schalteinrichtungen	21	21	1 706	- 2,3	39 516	29,5	24 502	62,0	73,1	5 900	- 14,3
27.11	H. v. Elektromotoren, Generatoren und Transformatoren	11	11	767	- 4,6	27 843	62,1	21 799	78,3	92,4	5 155	- 6,3
27.12	H. v. Elektrizitätsverteilungs- und -schalteinrichtungen	10	10	939	- 0,4	11 674	- 12,5	2 702	23,1	- 4,2	746	- 45,9
27.3	H. v. Kabeln und elektrischem Installationsmaterial	6	5	300	17,2	4 702	19,9	2 019	42,9	29,1	987	15,3
27.4	H. v. elektrischen Lampen und Leuchten	4	5	.	.	.	.	.	.	.	.	.

Noch: **7. Beschäftigte und Umsatz der fachlichen Betriebsteile im Verarbeitenden Gewerbe Schleswig-Holstein nach Wirtschaftszweigen März 2012 [vorläufige Ergebnisse]**

WZ 2008	Bezeichnung	Fachliche Betriebsteile		Beschäftigte		Umsatz aus Eigenerzeugung						
						insgesamt		darunter Auslandsumsatz				
		insgesamt		insgesamt				darunter Eurozone				
						März 2012	2011	2012	Veränderung zum Vor- jahres- monat in %	März 2012	Veränderung zum Vor- jahres- monat in %	März 2012
		Anzahl			1 000 Euro		1 000 Euro	Export- quote in %		1 000 Euro		
27.9	H. v. sonstigen elektrischen Aus- rüstungen und Geräten a. n. g.	11	11	1 281	0,3	17 974	- 13,2	6 190	34,4	- 7,1	2 247	15,1
<b>28</b>	<b>Maschinenbau</b>	110	109	17 678	7,7	610 106	10,5	465 676	76,3	20,2	195 534	- 10,3
28.1	H. v. nicht wirtschaftszweig- spezifischen Maschinen	35	36	7 036	1,1	408 388	8,7	341 399	83,6	23,5	150 587	- 18,0
28.11	H. v. Verbrennungsmotoren und Turbinen (ohne Motoren für Luft- und Straßenfahrzeuge)	2	2	.	.	.	.	.	.	.	.	.
28.13	H. v. Pumpen und Kompressoren a. n. g.	14	14	2 240	-	39 787	0,2	26 271	66,0	6,1	12 263	10,5
28.14	H. v. Armaturen a. n. g.	10	10	1 300	3,5	29 055	9,0	19 151	65,9	24,4	6 849	54,2
28.2	H. v. sonstigen nicht wirtschafts- zweigspezifischen Maschinen	35	33	5 485	17,2	94 447	27,9	55 135	58,4	26,0	29 452	58,3
28.22	H. v. Hebezeugen und Fördermitteln	11	10	1 777	8,9	40 333	5,4	.	.	.	.	.
28.29	H. v. sonstigen nicht wirtschaftszweigspezifischen Maschinen a. n. g.	15	14	2 764	9,1	40 159	42,4	21 629	53,9	50,5	8 681	56,9
28.4	H. v. Werkzeugmaschinen	7	7	.	.	.	.	.	.	.	.	.
28.9	H. v. Maschinen für sonstige bestimmte Wirtschaftszweige	31	31	3 941	6,7	85 848	- 1,2	51 136	59,6	- 6,1	9 895	- 10,5
28.92	H. v. Bergwerks-, Bau- und Baustoffmaschinen	5	6	560	- 1,8	16 455	35,1	11 697	71,1	27,6	4 073	- 24,9
28.93	H. v. Maschinen für die Nahrungs- und Genussmittel- erzeugung und die Tabakverarbeitung	8	8	1 224	2,2	26 973	- 6,8	9 113	33,8	- 3,0	1 086	- 7,4
28.99	H. v. Maschinen für sonstige bestimmte Wirtschafts- zweige a. n. g.	13	13	1 498	0,1	28 782	- 1,5	18 106	62,9	- 9,7	3 526	- 9,0
<b>29</b>	<b>H. v. Kraftwagen und Kraftwagenteilen</b>	9	10	3 462	- 2,2	53 440	- 1,9	24 980	46,7	5,0	20 388	8,0
29.2	H. v. Karosserien, Aufbauten und Anhängern	5	5	1 238	4,6	25 438	- 2,2	.	.	.	.	.
29.3	H. v. Teilen und Zubehör für Kraftwagen	3	4	.	.	.	.	.	.	.	.	.
<b>30</b>	<b>Sonstiger Fahrzeugbau</b>	14	15	5 013	- 5,8	40 137	- 53,6	12 917	32,2	- 79,8	4 249	.
30.1	Schiff- und Bootsbau	8	9	3 491	- 7,3	-	.	-	-	.	-	.
30.11	Schiffbau (ohne Boots- und Yachtbau)	3	5	.	.	-	.	-	-	.	-	.
30.12	Boots- und Yachtbau	5	4	.	.	-	.	-	-	.	-	.
<b>31</b>	<b>H. v. Möbeln</b>	10	9	915	10,6	12 394	32,3	2 437	19,7	23,4	2 035	27,0
31.01	H. v. Büro- und Ladenmöbeln	3	3	124	12,7	1 063	.	.	.	.	.	.
<b>32</b>	<b>H. v. sonstigen Waren</b>	24	24	6 417	- 2,0	100 850	- 27,2	76 661	76,0	- 30,4	27 351	- 32,0
32.5	H. v. medizinischen und zahn- medizinischen Apparaten und Materialien	17	17	5 417	0,5	82 877	- 30,8	65 833	79,4	- 34,8	25 223	- 31,1

Noch: 7. Beschäftigte und Umsatz der fachlichen Betriebsteile im Verarbeitenden Gewerbe  
Schleswig-Holstein nach Wirtschaftszweigen März 2012 [vorläufige Ergebnisse]

WZ 2008	Bezeichnung	Fachliche Betriebsteile		Beschäftigte		Umsatz aus Eigenerzeugung						
						insgesamt		darunter Auslandsumsatz				
		insgesamt		darunter Eurozone								
		März 2012	2011	2012	Verän- derung zum Vor- jahres- monat in %	März 2012	Verän- derung zum Vor- jahres- monat in %	März 2012	Verän- derung zum Vor- jahres- monat in %	März 2012	Verän- derung zum Vor- jahres- monat in %	
		Anzahl			1 000 Euro	Verän- derung zum Vor- jahres- monat in %	1 000 Euro	Export- quote in %	Verän- derung zum Vor- jahres- monat in %	1 000 Euro	Verän- derung zum Vor- jahres- monat in %	
<b>33</b>	<b>Reparatur und Installation von Maschinen und Ausrüstungen</b>	64	74	4 990	- 2,7	138 043	- 38,3	33 232	24,1	- 40,6	10 291	- 72,2
33.1	Reparatur von Metallereu- genissen, Maschinen und Ausrüstungen	46	50	3 346	- 9,0	71 886	- 29,8	28 118	39,1	- 43,3	7 626	- 77,0
33.12	Reparatur von Maschinen	17	20	1 261	- 24,3	40 446	- 43,5	18 956	46,9	.	5 852	.
33.13	Reparatur von elektronischen und optischen Geräten	8	8	316	- 23,3	10 694	- 31,2	5 885	55,0	- 17,5	1 340	- 44,2
33.14	Reparatur von elektrischen Ausrüstungen	5	6	153	- 15,5	769	- 40,6	-	-	.	-	.
33.15	Reparatur und Instandhaltung von Schiffen, Booten und Yachten	9	9	533	19,2	5 580	162,0	.	.	.	.	.
33.2	Installation von Maschinen und Ausrüstungen a. n. g.	18	24	1 644	13,5	66 157	- 45,4	5 114	7,7	- 20,0	2 665	- 30,8
	<b>Verarbeitendes Gewerbe insgesamt<sup>1</sup></b>	<b>756</b>	<b>770</b>	<b>96 808</b>	<b>1,4</b>	<b>2 667 567</b>	<b>- 2,9</b>	<b>1 225 836</b>	<b>46,0</b>	<b>- 1,5</b>	<b>530 289</b>	<b>- 8,4</b>
<b>A</b>	Vorleistungsgüterproduzent	276	275	27 699	1,5	665 033	- 4,6	287 572	43,2	- 4,3	125 416	- 9,4
<b>B</b>	Investitionsgüterproduzent	252	266	41 150	2,3	1 006 398	- 9,8	650 678	64,7	- 3,8	270 256	- 18,0
<b>GG</b>	Gebrauchsgüterproduzent	19	18	1 882	5,4	28 358	12,5	.	.	.	.	.
<b>VG</b>	Verbrauchsgüterproduzent	203	206	25 266	- 0,4	682 662	0,4	184 205	27,0	- 2,6	81 312	- 7,9
<b>EN</b>	Energie	6	5	811	2,7	285 116	23,5	.	.	.	.	.

<sup>1</sup> einschließlich Bergbau und Gewinnung von Steinen und Erden

## 8. Auftragseingang der fachlichen Betriebsteile in ausgewählten Bereichen des Verarbeitenden Gewerbes Schleswig-Holstein März 2012 [vorläufige Ergebnisse]

WZ 2008	Bezeichnung	Fachliche Betriebs- teile	Auftragseingang					
			insgesamt			darunter aus dem Ausland		
						insgesamt		darunter Eurozone
			März 2012		Verän- derung zum Vor- jahres- monat in %	März 2012		Verän- derung zum Vor- jahres- monat in %
Anzahl	1 000 Euro	1 000 Euro	Verän- derung zum Vor- jahres- monat in %	1 000 Euro		Verän- derung zum Vor- jahres- monat in %		
13	H. v. Textilien	9	.	.	.	.	.	.
14	H. v. Bekleidung	1	.	.	.	.	.	.
17	H. v. Papier, Pappe und Waren daraus	20	90 749	- 17,2	35 445	- 23,8	19 468	- 29,2
20	H. v. chemischen Erzeugnissen	58	254 876	- 4,9	130 839	- 5,2	50 063	- 13,2
20.1	H. v. chemischen Grundstoffen, Düngemitteln und Stickstoffverbindungen, Kunststoffen in Primärformen und synthetischem Kautschuk in Primärformen	26	176 139	- 9,4	89 338	- 7,7	34 574	- 14,3
21	H. v. pharmazeutischen Erzeugnissen	14	192 094	11,0	71 939	5,8	20 536	14,3
24	Metallerzeugung und -bearbeitung	11	10 974	16,3	3 798	71,6	.	.
25	H. v. Metallerzeugnissen	54	65 561	- 9,7	24 793	2,8	7 524	- 25,4
26	H. v. Datenverarbeitungsgeräten, elektronischen und optischen Erzeugnissen	36	102 594	- 5,7	70 403	- 7,8	20 585	- 18,9
26.5	H. v. Mess-, Kontroll-, Navigations- u. ä. Instrumenten und Vorrichtungen; H. v. Uhren	19	50 010	- 1,6	33 382	3,9	11 701	- 7,1
27	H. v. elektrischen Ausrüstungen	44	58 707	- 1,3	28 065	50,5	13 406	49,4
27.1	H. v. Elektromotoren, Generatoren, Transformatoren, Elektrizitätsverteilungs- und -schalteinrichtungen	21	22 963	- 23,2	10 971	41,8	3 706	- 11,0
28	Maschinenbau	110	642 379	44,0	439 237	41,6	207 044	26,1
28.1	H. v. nicht wirtschaftszweigspezifischen Maschinen	35	406 103	48,4	300 524	50,6	144 588	14,1
28.2	H. v. sonstigen nicht wirtschaftszweigspezifischen Maschinen	35	96 410	24,3	56 170	16,9	34 026	52,2
28.9	H. v. Maschinen für sonstige bestimmte Wirtschaftszweige	31	129 857	56,4	75 013	41,6	26 047	118,5
29	H. v. Kraftwagen und Kraftwagenteilen	8	49 678	- 11,9	23 334	- 1,9	19 735	4,6
30	Sonstiger Fahrzeugbau	7	.	.	.	.	.	.
30.1	Schiff- und Bootsbau	2	.	.	.	.	.	.
	<b>Zusammen</b>	<b>372</b>	<b>2 266 668</b>	<b>66,8</b>	<b>1 600 555</b>	<b>119,5</b>	<b>370 818</b>	<b>8,8</b>