

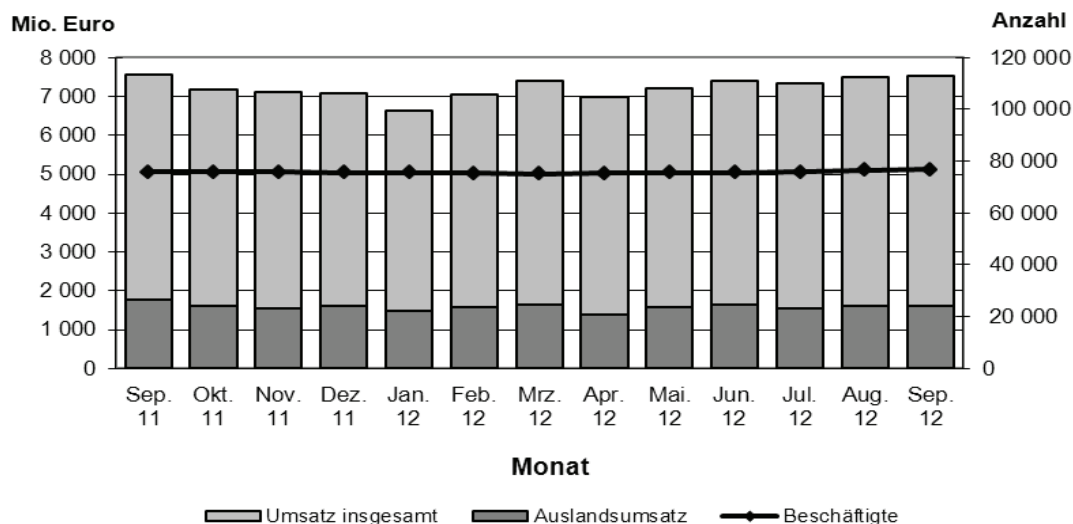


## Verarbeitendes Gewerbe in Hamburg und Schleswig-Holstein September 2012

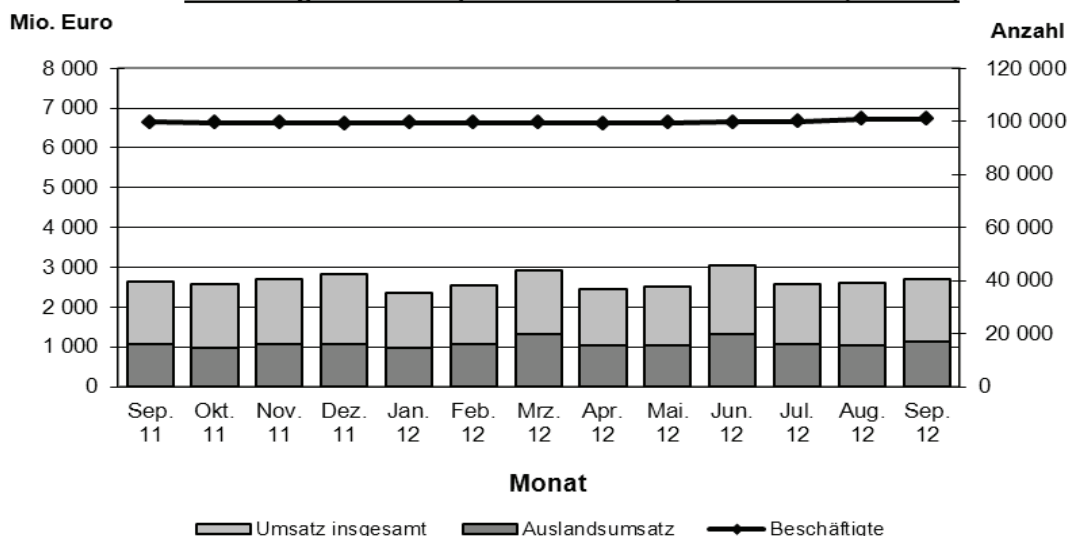
(Vorläufige Ergebnisse)

(einschließlich Bergbau und Gewinnung von Steinen und Erden)

### Beschäftigten- und Umsatzentwicklung im Verarbeitenden Gewerbe Hamburg September 2011 - September 2012 (WZ2008)



### Beschäftigten- und Umsatzentwicklung im Verarbeitenden Gewerbe Schleswig-Holstein September 2011 - September 2012 (WZ2008)



<b>Inhaltsverzeichnis</b>	<b>Seite</b>
Vorbemerkung .....	3
Methodik und Begriffsdefinitionen .....	3
Zeichenerklärung.....	5
<b>Tabellen</b>	
1. Betriebe, Beschäftigte, geleistete Arbeitsstunden und Bruttoentgelte der Betriebe im Verarbeitenden Gewerbe Hamburg nach Wirtschaftszweigen .....	6
2. Umsatz der Betriebe im Verarbeitenden Gewerbe Hamburg nach Wirtschaftszweigen .....	8
3. Beschäftigte und Umsatz der fachlichen Betriebsteile im Verarbeitenden Gewerbe Hamburg nach Wirtschaftszweigen .....	10
4. Auftragseingang der fachlichen Betriebsteile in ausgewählten Bereichen des Verarbeitenden Gewerbes Hamburg .....	13
5. Betriebe, Beschäftigte, geleistete Arbeitsstunden und Bruttoentgelte im Verarbeitenden Gewerbe Schleswig-Holstein nach Wirtschaftszweigen .....	14
6. Umsatz der Betriebe im Verarbeitenden Gewerbe Schleswig-Holstein nach Wirtschaftszweigen .....	18
7. Beschäftigte und Umsatz der fachlichen Betriebsteile im Verarbeitenden Gewerbe Schleswig-Holstein nach Wirtschaftszweigen .....	22
8. Auftragseingang der fachlichen Betriebsteile in ausgewählten Bereichen des Verarbeitenden Gewerbes Schleswig-Holstein .....	28
<b>Grafiken</b>	
Beschäftigten- und Umsatzentwicklung im Verarbeitenden Gewerbe Hamburg September 2011 bis September 2012 (WZ 2008) .....	1
Beschäftigten- und Umsatzentwicklung im Verarbeitenden Gewerbe Schleswig-Holstein September 2011 bis September 2012(WZ 2008) .....	1

## Vorbemerkung

Ab Berichtsmontat Januar 2009 werden die Ergebnisse des Monatsberichts für Betriebe des Verarbeitenden Gewerbes sowie des Bergbaus und der Gewinnung von Steinen und Erden in der fachlichen Gliederung der „Klassifikation der Wirtschaftszweige, Ausgabe 2008 (WZ 2008)“ nachgewiesen. Mit der Einführung der WZ 2008 wird die Verordnung (EG) Nr. 1893/2006 des Europäischen Parlaments und des Rates vom 20. Dezember 2006 (ABl. Nr. L 393 S. 1) zur Einführung der Statistischen Systematik der Wirtschaftszweige in der Europäischen Gemeinschaft (NACE Rev.2) umgesetzt.

Die Anwendung der neuen Klassifikation hat Auswirkungen auf den Berichtskreis der Statistiken im Produzierenden Gewerbe, weil einige Tätigkeiten innerhalb des Produzierenden Gewerbes umgruppiert, andere zusätzlich aufgenommen oder ausgegliedert wurden. Darüber hinaus erfolgt die Kodierung der Wirtschaftszweige nunmehr nach einem völlig neuen Nummerierungssystem. An der Periodizität der Erhebung und den Erhebungsmerkmalen selbst hat sich dagegen im Wesentlichen nichts geändert.

Infolge der strukturellen Veränderungen beim Produzierenden Gewerbe durch den Übergang auf die WZ 2008 zählen jetzt zum Beispiel die Branchen des Verlagsgewerbes und des Recyclings nicht mehr in das Verarbeitende Gewerbe. Aber auch innerhalb des Verarbeitenden Gewerbes wurden mit der WZ 2008 erhebliche Anpassungen bei der Zusammensetzung der Wirtschaftszweige vorgenommen. So werden künftig Montage- und Installationsleistungen in eigenständigen Klassen der WZ 2008 nachgewiesen.

Nicht mehr zum Verarbeitenden Gewerbe zählen Betriebe, die schwerpunktmäßig fremdbezogene Waren oder Dienstleistungen in eigenem Namen bzw. im Namen des Unternehmens/der Unternehmensgruppe, zu dem/der sie gehören, verkaufen (Converter). Diese Einheiten werden künftig in der Regel dem Handel oder den Dienstleistungen zugerechnet.

Neben den Angaben für die Wirtschaftszweiggliederungen der WZ 2008 werden auch Ergebnisse für die Hauptgruppen „Vorleistungsgüter, Investitionsgüter, Gebrauchsgüter, Verbrauchsgüter und Energie“ veröffentlicht. Die Verordnung (EG) Nr. 656/2007 der Kommission vom 14. Juni 2007 (ABl. EU Nr. L 155 S. 3) legt die Definition der Hauptgruppen fest.

Um einen korrekten Vergleich mit den Vorjahreswerten zu ermöglichen, wurden die Ergebnisse des Jahres 2008 auf die WZ 2008 umgeschlüsselt. (Bei den Ergebnissen der Fachlichen Betriebsteile war dies nur eingeschränkt möglich. Aus diesem Grund wurde hier auf die Veröffentlichung von Veränderungsraten gegenüber den Vorjahreszeiträumen verzichtet. Um die Struktur des Verarbeitenden Gewerbes nach Fachlichen Betriebsteilen in der Gliederung der WZ 2008 darstellen zu können, wurden zwar entsprechende Vorperiodendaten errechnet, auf einen direkten Vergleich mit den ab Januar 2009 erhobenen Daten wurde jedoch aus methodischen Gründen verzichtet.)

## Methodik

In den Statistischen Berichten der Reihe E I 1 werden Ergebnisse für die im Rahmen des Monatsberichtes für Betriebe des Verarbeitenden Gewerbes sowie des Bergbaus und der Gewinnung von Steinen und Erden erhobenen Merkmale (einschl. der Zahl der befragten Einheiten) dargestellt. Neben absoluten Zahlenangaben werden auch Veränderungsraten zum Vorjahresmonat angegeben. Die Daten, u. a. über Beschäftigte und Umsätze, können sowohl der Beurteilung der konjunkturellen Situation im betreffenden Wirtschaftsbereich als auch der Strukturanalyse dienen.

## Berichtskreis

Der Berichtskreis des Monatsberichts für Betriebe umfasst:

Sämtliche Betriebe des Wirtschaftsbereichs Verarbeitendes Gewerbe sowie Bergbau und Gewinnung von Steinen und Erden mit mindestens 50 tätigen Personen;

Die Betriebe des Wirtschaftsbereichs Verarbeitendes Gewerbe sowie Bergbau und Gewinnung von Steinen und Erden mit mindestens 50 tätigen Personen, sofern sie zu Unternehmen gehören, deren wirtschaftlicher Schwerpunkt außerhalb des Produzierenden Gewerbes liegt.

Der Berichtskreis wird jeweils zum Januar eines Berichtsjahres auf der Grundlage der Daten zur Anzahl der Beschäftigten im September des Vorjahres neu festgelegt. Die erstmalige Einbeziehung von „Aufsteigern“ bzw. die Nichtberücksichtigung von „Absteigern“ führt zu Jahresbeginn regelmäßig zu geringfügigen Sprüngen in den nachgewiesenen Zeitreihen.

Mit Einführung der WZ 2008 werden Einheiten (Betriebe) ohne eigene Warenproduktion, die fremdbezogene Waren oder Dienstleistungen in eigenem Namen bzw. im Namen des Unternehmens/ der Unternehmensgruppe, zu dem/der sie gehören, verkaufen (Converter), nicht mehr dem Verarbeitenden Gewerbe zugerechnet.

## Darstellung der Ergebnisse

Bei Betrieben werden die Merkmale „Beschäftigte“ und „Umsatz“ sowohl für Betriebe als auch für fachliche Betriebsteile aufbereitet. Bei der Aufbereitung für Betriebe (Tabellen 1, 2; 5, 6) werden die Ergebnisse nach örtlichen Betriebseinheiten aufgerechnet, d. h., es werden kombinierte Betriebe (Betriebe mit fachlichen Betriebsteilen in mehreren WZ 2008-Klassen, z. B. Maschinenbau und Gießerei) mit den Angaben für den gesamten Betrieb der WZ 2008-Klasse zugerechnet, in der das wirtschaftliche Schwergewicht des Betriebes liegt.

In der Aufbereitung für fachliche Betriebsteile (Tabellen 3; 7) werden dagegen die Ergebnisse der fachlichen Betriebsteile kombinierter Betriebe auf die verschiedenen WZ 2008-Klassen aufgeteilt, denen die einzelnen Betriebsteile ihrer Produktion entsprechend zuzurechnen sind.

Das Ergebnis „Verarbeitendes Gewerbe sowie Bergbau und Gewinnung von Steinen und Erden insgesamt“ für Betriebe enthält die Angaben für Betriebsteile der sonstigen Wirtschaftsbereiche, d. h. Handel, Transport, Baugewerbe, Landwirtschaft u. a. m. Im Ergebnis „Verarbeitendes Gewerbe sowie Bergbau und Gewinnung von Steinen und Erden insgesamt“ für fachliche Betriebsteile sind die Angaben für Betriebsteile der sonstigen Wirtschaftsbereiche nicht enthalten. Bei den Umsatzangaben für die fachlichen Betriebsteile bleiben somit z. B. die Umsätze aus dem Verkauf von Handelsware unberücksichtigt.

## Abgrenzung der Merkmale

Die in den Tabellen dargestellten Merkmale sind folgendermaßen definiert:

**Betrieb:** Örtliche Niederlassung (nicht Unternehmen) des Wirtschaftsbereichs Bergbau und Gewinnung von Steinen und Erden, Verarbeitendes Gewerbe (einschl. Verwaltungs-, Reparatur-, Montage- und Hilfsbetriebe, die mit dem meldenden Betrieb örtlich verbunden sind oder in dessen Nähe liegen). Örtlich getrennte Hauptverwaltungen von Unternehmen des Erhebungsbereichs werden ebenfalls als eigenständige Betriebe dieses Bereichs erfasst. Die Merkmalswerte sind für den gesamten Betrieb zu melden und schließen auch die nichtproduzierenden Teile ein.

**Beschäftigte:** Alle am Monatsende im Betrieb tätigen Personen einschl. der tätigen Inhaber/Inhaberinnen, mithelfenden Familienangehörigen (auch unbezahlt mithelfende Familienangehörige, soweit sie mindestens ein Drittel der üblichen Arbeitszeit im Betrieb tätig sind), an andere Unternehmen überlassenen Mitarbeiter/Mitarbeiterinnen und Heimarbeiter/-arbeiterinnen, aber ohne Leiharbeitnehmer/Leiharbeitnehmerinnen. Einbezogen werden u. a. Erkrankte, Urlauber/Urlauberinnen, Kurzarbeiter/-arbeiterinnen, Streikende, von der Aussperrung Betroffene, Personen in Altersteilzeitregelungen, Auszubildende, Saison- und Aushilfsarbeiter/-arbeiterinnen sowie Teilzeitbeschäftigte. Die Beschäftigten umfassen auch die kaufmännischen Auszubildenden (einschl. der Auszubildenden in den übrigen nichtgewerblichen Ausbildungsberufen) und die gewerblich Auszubildenden.

**Geleistete Arbeitsstunden:** Zu melden sind die von allen Beschäftigten (einschl. der Heimarbeiter/-arbeiterinnen und der Auszubildenden) im Betrieb tatsächlich geleisteten (nicht die bezahlten) Stunden, einschl. Über-, Nacht-, Sonntags- und Feiertagsstunden.

**Entgelte:** Die Entgelte entsprechen der Bruttolohn- und -gehaltssumme. Dies ist die Bruttosumme der Bar- und Sachbezüge der tätigen Personen einschl. der an andere Unternehmen überlassenen Mitarbeiter/ Mitarbeiterinnen, ohne Pflichtanteile des Arbeitgebers zur Sozialversicherung und Vergütungen, die als Spesenersatz anzusehen sind.

Einzubeziehen sind tariflich oder frei vereinbarte Zulagen (z. B. Akkord-, Nachtarbeits-, Schmutzzulagen), Naturalvergütungen, Vergütungen für ausgefallene Arbeitszeit (z. B. Urlaubslöhne), Lohn- und Gehaltsfortzahlungen im Krankheitsfall und Zuschüsse des Arbeitgebers zum Krankengeld, Arbeitsentgelte und sonstige lohnsteuerpflichtige Zahlungen des Arbeitgebers im Rahmen von Altersteilzeitregelungen, Urlaubsbeihilfen, Gratifikationen, Gewinnbeteiligungen, tariflich oder frei vereinbarte Kindergelder und sonstige Familienzuschläge sowie Erziehungsbeihilfen, ferner vermögenswirksame Leistungen des Arbeitgebers und gezahlte Beträge an tätige Personen in eigenen Sozialeinrichtungen (z. B. Werksarzt) sowie Bezüge von Gesellschaftern, Vorstandsmitgliedern und anderen leitenden Kräften (soweit sie steuerlich als Einkünfte aus unselbständiger Arbeit gelten) und Provisionen und Tantiemen.

Nicht einzubeziehen sind Anweisungen des staatlichen Kindergeldes, Sozial- und sonstige Aufwendungen des Arbeitgebers (u. a. Pflichtbeiträge zur Sozialversicherung, Aufwendungen für die betriebliche Altersversorgung, Vorruhestandszahlungen, Kurzarbeitergeld), an andere Unternehmen für entgeltliche Überlassung von Arbeitskräften gezahlte Beträge sowie Einnahmen von anderen Unternehmen für die Überlassung von Arbeitnehmern.

**Umsatz:** Umsatz aus eigener Erzeugung (einschl. Umsatz aus dem Verkauf von Energie und Nebenerzeugnissen und Abfällen sowie Entgelte für industrielle Dienstleistungen, wie Reparaturen, Instandhaltungen, Installationen und Montagen), Umsatz aus Handelsware und sonstigen nichtindustriellen/ nichthandwerklichen Tätigkeiten (z. B. Erlöse aus Vermietung und Verpachtung sowie aus Lizenzverträgen, Provisionseinnahmen und Einnahmen aus der Veräußerung von Patenten).

Der Umsatz beruht auf Rechnungswerten (Fakturenwerte) ohne in Rechnung gestellte Umsatzsteuer. Im Umsatz enthalten sind Verbrauchsteuern und Kosten für Fracht, Verpackung und Porto, auch wenn diese gesondert berechnet werden. Außerordentliche und betriebsfremde Erträge aus dem Verkauf von Anlagegütern, aus der Verpachtung von Grundstücken, Zinsen, Dividenden u. dgl. sind nicht im Umsatz enthalten. Da es sich grundsätzlich um fakturierte Werte handelt, enthält der Umsatz auch nicht den Wert der Lieferungen, die innerhalb eines Unternehmens von Werk zu Werk stattfinden. Bei der Aufgliederung

nach Ländern kann es daher vorkommen, dass Erzeugnisse, die in einem Land produziert werden, im Umsatz eines anderen Landes enthalten sind. Der regional gegliederte Umsatz entspricht daher z. T. nicht der Produktion in den einzelnen Ländern.

**Inlandsumsatz:** Umsatz mit Abnehmern im gesamten Bundesgebiet sowie Umsatz mit den im Bundesgebiet stationierten ausländischen Streitkräften.

**Auslandsumsatz:** Umsatz mit Abnehmern im Ausland und – soweit einwandfrei erkennbar – Umsatz mit deutschen Exporteuren.

Als Auslandsumsatz mit der Eurozone gilt der Umsatz mit den Staaten der Eurozone, d. h., mit Belgien, Finnland, Frankreich, Griechenland, Irland, Italien, Luxemburg, Malta, den Niederlanden, Österreich, Portugal, Slowenien, Spanien, Zypern und Slowakei. Als Auslandsumsatz mit dem sonstigen Ausland gilt der Umsatz mit allen Staaten außer den oben genannten Staaten der Eurozone.

**Exportquote:** Anteil des Auslandsumsatzes am Gesamtumsatz.

### Zeichenerklärung

H. v. = Herstellung von

p = vorläufige Zahl

r = berichtigte Zahl

0 = weniger als die Hälfte von 1  
in der letzten besetzten Stelle,  
jedoch mehr als nichts

– = nichts vorhanden

· = Zahlenwert unbekannt oder geheim zu halten

… = Angabe fällt später an

× = Tabellenfach gesperrt, weil Aussage nicht sinnvoll

**1. Betriebe, Beschäftigte, geleistete Arbeitsstunden und Bruttoentgelte im Verarbeitenden Gewerbe Hamburg nach Wirtschaftszweigen September 2012 [vorläufige Ergebnisse]**

WZ 2008	Bezeichnung	Betriebe		Beschäftigte		Geleistete Arbeitsstunden		Bruttoentgelte	
		September			Veränderung zum Vorjahresmonat in %	Sept. 2012	Veränderung zum Vorjahresmonat in %	Sept. 2012	Veränderung zum Vorjahresmonat in %
		2012	2011	2012					
		Anzahl			1 000 Std.	1 000 Euro			
<b>10</b>	<b>H. v. Nahrungs- und Futtermitteln</b>	36	32	5 600	7,5	814	3,1	19 050	8,9
10.1	Schlachten und Fleischverarbeitung	4	3	223	- 1,8	30	16,3	514	25,0
10.4	H. v. pflanzlichen und tierischen Ölen und Fetten	5	4	888	16,1	131	9,1	3 895	13,6
10.6	Mahl- und Schälmaschinen, H. v. Stärke und Stärkeerzeugnissen	5	5	602	1,7	87	- 9,4	2 474	3,0
10.7	H. v. Back- und Teigwaren	8	7	1 316	- 30,1	209	- 27,2	3 517	- 32,2
10.71	H. v. Backwaren (ohne Dauerbackwaren)	8	6	1 316	.	209	.	3 517	.
10.8	H. v. sonstigen Nahrungsmitteln	7	6	1 838	75,9	256	57,7	5 649	75,8
<b>11</b>	<b>Getränkeherstellung</b>	2	2	.	.	.	.	.	.
<b>12</b>	<b>Tabakverarbeitung</b>	2	2	.	.	.	.	.	.
<b>16</b>	<b>H. v. Holz-, Flecht-, Korb- und Korkwaren (ohne Möbel)</b>	1	1	.	.	.	.	.	.
<b>17</b>	<b>H. v. Papier, Pappe und Waren daraus</b>	2	2	.	.	.	.	.	.
<b>18</b>	<b>H. v. Druckerzeugnissen; Vervielfältigung von bespielten Ton-, Bild- und Datenträgern</b>	9	9	660	- 11,3	85	- 16,1	1 755	- 5,9
<b>19</b>	<b>Kokerei und Mineralölverarbeitung</b>	10	10	3 800	- 1,3	567	- 2,9	22 422	3,1
<b>20</b>	<b>H. v. chemischen Erzeugnissen</b>	17	17	2 952	3,3	397	- 0,9	13 014	7,7
20.1	H. v. chemischen Grundstoffen, Düngemitteln und Stickstoffverbindungen, Kunststoffen in Primärformen und synthetischem Kautschuk in Primärformen	6	6	727	9,3	106	5,7	4 827	12,7
20.5	H. v. sonstigen chemischen Erzeugnissen	6	6	738	-	94	- 5,2	2 790	4,8
<b>21</b>	<b>H. v. pharmazeutischen Erzeugnissen</b>	5	5	1 051	7,5	130	1,6	4 413	4,5
21.2	H. v. pharmazeutischen Spezialitäten und sonstigen pharmazeutischen Erzeugnissen	5	4	1 051	.	130	.	4 413	.
<b>22</b>	<b>H. v. Gummi- und Kunststoffwaren</b>	14	14	3 106	4,8	417	0,8	10 984	7,9
22.1	H. v. Gummiwaren	7	7	1 447	3,0	196	3,2	5 247	10,5
22.19	H. v. sonstigen Gummiwaren	7	7	1 447	3,0	196	3,2	5 247	10,5
22.2	H. v. Kunststoffwaren	7	7	1 659	6,4	221	- 1,3	5 737	5,6
<b>23</b>	<b>H. v. Glas und Glaswaren, Keramik, Verarbeitung von Steinen und Erden</b>	3	2	409	.	53	.	1 531	.
<b>24</b>	<b>Metallerzeugung und -bearbeitung</b>	5	5	3 613	1,0	474	- 7,2	21 316	- 14,8
<b>25</b>	<b>H. v. Metallerzeugnissen</b>	4	5	944	- 5,1	148	- 9,1	3 327	- 5,1
<b>26</b>	<b>H. v. Datenverarbeitungsgeräten, elektronischen und optischen Erzeugnissen</b>	14	12	4 303	4,9	551	- 0,2	19 721	4,7
26.5	H. v. Mess-, Kontroll-, Navigations- u. ä. Instrumenten und Vorrichtungen; H. v. Uhren	7	5	720	26,3	87	15,5	2 989	27,2
26.51	H. v. Mess-, Kontroll-, Navigations- u. ä. Instrumenten und Vorrichtungen	7	5	720	26,3	87	15,5	2 989	27,2

Noch: **1. Betriebe, Beschäftigte, geleistete Arbeitsstunden und Bruttoentgelte im Verarbeitenden Gewerbe Hamburg nach Wirtschaftszweigen September 2012 [vorläufige Ergebnisse]**

WZ 2008	Bezeichnung	Betriebe		Beschäftigte		Geleistete Arbeitsstunden		Bruttoentgelte	
		September			Veränderung zum Vorjahres- monat in %	Sept. 2012	Veränderung zum Vorjahres- monat in %	Sept. 2012	Veränderung zum Vorjahres- monat in %
		2012	2011	2012					
		Anzahl			1 000 Std.	1 000 Euro			
<b>27</b>	<b>H. v. elektrischen Ausrüstungen</b>	10	11	1 566	- 0,1	214	- 0,9	6 624	0,9
27.1	H. v. Elektromotoren, Generatoren, Transformatoren, Elektrizitätsverteilungs- und -schalteinrichtungen	3	4	295	- 16,0	38	- 17,2	1 196	- 11,1
27.9	H. v. sonstigen elektrischen Ausrüstungen und Geräten a. n. g.	3	3	484	7,1	66	4,8	2 048	7,1
<b>28</b>	<b>Maschinenbau</b>	29	33	9 557	- 6,7	1 187	- 14,9	42 575	- 14,9
28.1	H. v. nicht wirtschaftszweigspezifischen Maschinen	11	11	2 371	- 4,5	322	- 10,1	10 858	0,8
28.2	H. v. sonstigen nicht wirtschaftszweigspezifischen Maschinen	10	12	4 213	- 7,6	490	- 17,9	16 015	- 32,1
28.22	H. v. Hebezeugen und Fördermitteln	3	4	2 827	- 9,7	319	- 20,8	11 242	- 39,0
28.29	H. v. sonstigen nicht wirtschaftszweigspezifischen Maschinen a. n. g.	3	4	171	- 24,0	23	- 30,1	659	- 19,4
28.9	H. v. Maschinen für sonstige bestimmte Wirtschaftszweige	7	9	.	.	.	.	.	.
28.93	H. v. Maschinen für die Nahrungs- und Genussmittelerzeugung und die Tabakverarbeitung	3	4	.	.	232	- 10,7	.	.
<b>29</b>	<b>H. v. Kraftwagen und Kraftwagenteilen</b>	1	1	.	.	.	.	.	.
<b>30</b>	<b>Sonstiger Fahrzeugbau</b>	7	7	16 141	4,1	1 920	- 4,7	77 086	6,4
30.1	Schiff- und Bootsbau	3	3	1 685	- 8,4	197	- 19,2	7 176	- 6,5
<b>32</b>	<b>H. v. sonstigen Waren</b>	12	13	3 486	2,0	434	- 0,4	11 838	5,7
32.5	H. v. medizinischen und zahnmedizinischen Apparaten und Materialien	9	9	2 020	5,4	263	1,7	7 085	8,8
<b>33</b>	<b>Reparatur und Installation von Maschinen und Ausrüstungen</b>	33	33	14 188	0,8	1 906	- 2,7	59 984	6,3
33.1	Reparatur von Metallerzeugnissen, Maschinen und Ausrüstungen	16	16	10 273	- 1,0	1 387	- 3,8	43 269	5,3
33.12	Reparatur von Maschinen	11	9	1 474	18,7	189	12,4	7 020	28,3
33.13	Reparatur von elektronischen und optischen Geräten	1	2	.	.	.	.	.	.
33.2	Installation von Maschinen und Ausrüstungen a. n. g.	17	17	3 915	5,8	520	0,2	16 715	8,8
	<b>Verarbeitendes Gewerbe insgesamt<sup>1</sup></b>	<b>217</b>	<b>217</b>	<b>76 768</b>	<b>1,2</b>	<b>9 950</b>	<b>- 4,4</b>	<b>342 221</b>	<b>1,0</b>
<b>A</b>	Vorleistungsgüterproduzent	62	63	14 611	2,9	1 945	- 2,9	66 409	- 2,1
<b>B</b>	Investitionsgüterproduzent	90	92	46 761	0,7	5 873	- 5,9	207 569	1,1
<b>GG</b>	Gebrauchsgüterproduzent	4	5	791	- 12,0	112	- 14,5	3 686	- 3,9
<b>VG</b>	Verbrauchsgüterproduzent	50	46	10 030	3,9	1 349	0,5	37 612	5,0
<b>EN</b>	Energie	11	11	4 575	- 1,1	672	- 2,3	26 945	3,0

<sup>1</sup> einschließlich Bergbau und Gewinnung von Steinen und Erden

## 2. Umsatz der Betriebe im Verarbeitenden Gewerbe Hamburg nach Wirtschaftszweigen September 2012 [vorläufige Ergebnisse]

WZ 2008	Bezeichnung	Umsatz						
		insgesamt		darunter Auslandsumsatz				
				insgesamt			darunter Eurozone	
		Sept. 2012	Verän- derung zum Vor- jahres- monat in %	September 2012		Verän- derung zum Vor- jahres- monat in %	Sept. 2012	Verän- derung zum Vor- jahres- monat in %
1 000 Euro		1 000 Euro	Export- quote in %		1 000 Euro			
<b>10</b>	<b>H. v. Nahrungs- und Futtermitteln</b>	190 602	- 4,6	72 440	38,0	12,3	37 800	- 1,2
10.1	Schlachten und Fleischverarbeitung	10 292	33,3	.	.	.	.	.
10.4	H. v. pflanzlichen und tierischen Ölen und Fetten	46 956	10,3	30 588	65,1	.	14 029	.
10.6	Mahl- und Schälmühlen, H. v. Stärke und Stärkeerzeugnissen	28 922	- 9,1	16 734	57,9	49,9	.	.
10.7	H. v. Back- und Teigwaren	8 339	- 73,3	.	.	.	.	.
10.71	H. v. Backwaren (ohne Dauerbackwaren)	8 339	.	.	.	.	.	.
10.8	H. v. sonstigen Nahrungsmitteln	55 671	26,6	23 410	42,1	90,6	15 171	.
<b>11</b>	<b>Getränkeherstellung</b>	.	.	.	.	.	.	.
<b>12</b>	<b>Tabakverarbeitung</b>	.	.	.	.	.	.	.
<b>16</b>	<b>H. v. Holz-, Flecht-, Korb- und Korkwaren (ohne Möbel)</b>	.	.	.	.	.	.	.
<b>17</b>	<b>H. v. Papier, Pappe und Waren daraus</b>	.	.	.	.	.	.	.
<b>18</b>	<b>H. v. Druckerzeugnissen; Vervielfältigung von bespielten Ton-, Bild- und Datenträgern</b>	4 630	- 17,1	123	2,7	- 46,5	66	- 66,0
<b>19</b>	<b>Kokerei und Mineralölverarbeitung</b>	4 443 456	5,6	364 388	8,2	29,9	179 085	2,4
<b>20</b>	<b>H. v. chemischen Erzeugnissen</b>	97 567	1,7	44 294	45,4	67,6	29 053	134,2
20.1	H. v. chemischen Grundstoffen, Düngemitteln und Stickstoffverbindungen, Kunststoffen in Primärformen und synthetischem Kautschuk in Primärformen	29 743	0,4	12 236	41,1	18,8	5 202	46,2
20.5	H. v. sonstigen chemischen Erzeugnissen	24 631	0,6	14 134	57,4	11,2	7 253	9,8
<b>21</b>	<b>H. v. pharmazeutischen Erzeugnissen</b>	21 808	2,9	.	.	.	.	.
21.2	H. v. pharmazeutischen Spezialitäten und sonstigen pharmazeutischen Erzeugnissen	21 808	.	.	.	.	.	.
<b>22</b>	<b>H. v. Gummi- und Kunststoffwaren</b>	59 823	- 9,6	15 624	26,1	- 22,0	7 739	- 18,9
22.1	H. v. Gummiwaren	33 285	- 18,2	9 937	29,9	- 30,1	3 930	- 30,2
22.19	H. v. sonstigen Gummiwaren	33 285	- 18,2	9 937	29,9	- 30,1	3 930	- 30,2
22.2	H. v. Kunststoffwaren	26 538	4,1	5 687	21,4	- 2,3	3 809	- 2,5
<b>23</b>	<b>H. v. Glas und Glaswaren, Keramik, Verarbeitung von Steinen und Erden</b>	.	.	.	.	.	.	.
<b>24</b>	<b>Metallerzeugung und -bearbeitung</b>	747 550	- 18,4	254 273	34,0	.	.	.
<b>25</b>	<b>H. v. Metallerzeugnissen</b>	11 424	- 9,8	.	.	.	.	.
<b>26</b>	<b>H. v. Datenverarbeitungsgeräten, elektronischen und optischen Erzeugnissen</b>	122 658	- 31,6	66 763	54,4	.	30 020	- 6,2
26.5	H. v. Mess-, Kontroll-, Navigations- u. ä. Instrumenten und Vorrichtungen; H. v. Uhren	5 862	- 8,7	3 133	53,4	11,1	2 307	90,8
26.51	H. v. Mess-, Kontroll-, Navigations- u. ä. Instrumenten und Vorrichtungen	5 862	- 8,7	3 133	53,4	11,1	2 307	90,8



**Noch: 2. Umsatz der Betriebe im Verarbeitenden Gewerbe Hamburg nach Wirtschaftszweigen  
September 2012 [vorläufige Ergebnisse]**

WZ 2008	Bezeichnung	Umsatz						
		insgesamt		darunter Auslandsumsatz				
				insgesamt			darunter Eurozone	
		Sept. 2012	Verän- derung zum Vor- jahres- monat in %	September 2012		Verän- derung zum Vor- jahres- monat in %	Sept. 2012	Verän- derung zum Vor- jahres- monat in %
1 000 Euro		1 000 Euro	Export- quote in %		1 000 Euro			
<b>27</b>	<b>H. v. elektrischen Ausrüstungen</b>	57 949	- 3,3	13 093	22,6	- 17,8	6 558	9,2
27.1	H. v. Elektromotoren, Generatoren, Transformatoren, Elektrizitätsverteilungs- und -schaltanlagen	4 537	- 35,9	2 308	50,9	- 42,3	.	.
27.9	H. v. sonstigen elektrischen Ausrüstungen und Geräten a. n. g.	10 759	- 14,1	8 106	75,3	.	.	.
<b>28</b>	<b>Maschinenbau</b>	214 858	- 9,6	146 534	68,2	- 5,5	45 331	0,0
28.1	H. v. nicht wirtschaftszweigspezifischen Maschinen	23 861	- 33,1	18 985	79,6	- 20,8	7 003	- 6,3
28.2	H. v. sonstigen nicht wirtschaftszweigspezifischen Maschinen	100 424	0,3	53 128	52,9	- 2,8	21 472	- 1,8
28.22	H. v. Hebezeugen und Fördermitteln	73 244	- 0,6	.	.	.	.	.
28.29	H. v. sonstigen nicht wirtschaftszweigspezifischen Maschinen a. n. g.	2 273	- 44,4	.	.	.	.	.
28.9	H. v. Maschinen für sonstige bestimmte Wirtschaftszweige	.	.	.	.	.	.	.
28.93	H. v. Maschinen für die Nahrungs- und Genussmittelerzeugung und die Tabakverarbeitung	.	.	.	.	.	.	.
<b>29</b>	<b>H. v. Kraftwagen und Kraftwagenteilen</b>	.	.	.	.	.	.	.
<b>30</b>	<b>Sonstiger Fahrzeugbau</b>	.	.	.	.	.	.	.
30.1	Schiff- und Bootsbau	16 441	.	.	.	.	.	.
<b>32</b>	<b>H. v. sonstigen Waren</b>	68 091	- 0,3	47 094	69,2	5,9	10 182	83,6
32.5	H. v. medizinischen und zahnmedizinischen Apparaten und Materialien	26 271	- 7,8	.	.	.	.	.
<b>33</b>	<b>Reparatur und Installation von Maschinen und Ausrüstungen</b>	334 402	- 1,9	114 062	34,1	- 0,2	45 765	15,1
33.1	Reparatur von Metallerzeugnissen, Maschinen und Ausrüstungen	243 126	- 9,5	82 876	34,1	- 12,3	.	.
33.12	Reparatur von Maschinen	39 483	33,4	9 397	23,8	11,6	2 353	- 66,0
33.13	Reparatur von elektronischen und optischen Geräten	.	.	.	.	.	.	.
33.2	Installation von Maschinen und Ausrüstungen a. n. g.	91 276	26,0	31 186	34,2	57,0	.	.
	<b>Verarbeitendes Gewerbe insgesamt<sup>1</sup></b>	<b>7 537 073</b>	<b>0,7</b>	<b>1 611 325</b>	<b>21,4</b>	<b>- 6,2</b>	<b>1 074 535</b>	<b>- 13,1</b>
<b>A</b>	Vorleistungsgüterproduzent	1 031 663	- 14,7	357 875	34,7	- 33,1	276 947	- 38,3
<b>B</b>	Investitionsgüterproduzent	1 096 992	- 3,9	756 814	69,0	- 2,5	544 206	- 1,0
<b>GG</b>	Gebrauchsgüterproduzent	61 338	.	.	.	.	.	.
<b>VG</b>	Verbrauchsgüterproduzent	869 579	13,6	121 453	14,0	11,5	66 710	34,6
<b>EN</b>	Energie	4 477 500	.	.	.	.	.	.

<sup>1</sup> einschließlich Bergbau und Gewinnung von Steinen und Erden

### 3. Beschäftigte und Umsatz der fachlichen Betriebsteile im Verarbeitenden Gewerbe Hamburg nach Wirtschaftszweigen September 2012 [vorläufige Ergebnisse]

WZ 2008	Bezeichnung	Fachliche Betriebsteile		Beschäftigte		Umsatz aus Eigenerzeugung						
						insgesamt		darunter Auslandsumsatz				
		September		Veränderung zum Vor- jahres- monat in %	insgesamt			darunter Eurozone				
					2012	2011	2012	Sept. 2012	Veränderung zum Vor- jahres- monat in %	September 2012	Veränderung zum Vor- jahres- monat in %	Sept. 2012
Anzahl			1 000 Euro	1 000 Euro	Export- quote in %	1 000 Euro	1 000 Euro					
<b>10</b>	<b>H. v. Nahrungs- und Futtermitteln</b>	50	47	5 336	4,8	149 563	- 7,3	57 339	38,3	0,0	29 717	- 5,6
10.1	Schlachten und Fleischverarbeitung	7	6	227	- 1,3	10 543	32,5	.	.	.	.	.
10.3	Obst- und Gemüseverarbeitung	5	5	323	2,2	1 035	7,1	.	.	.	.	.
10.4	H. v. pflanzlichen und tierischen Ölen und Fetten	6	6	822	- 3,1	39 911	- 5,7	25 724	64,5	- 2,4	11 110	- 5,5
10.6	Mahl- und Schälmaschinen, H. v. Stärke und Stärkeerzeugnissen	5	5	522	0,8	17 286	- 6,3	8 003	46,3	40,6	.	.
10.7	H. v. Back- und Teigwaren	11	9	1 520	14,3	17 767	4,7	.	.	.	.	.
10.71	H. v. Backwaren (ohne Dauerbackwaren)	8	6	.	.	.	.	.	.	.	.	.
10.8	H. v. sonstigen Nahrungsmitteln	11	11	1 547	2,8	39 568	- 22,3	15 284	38,6	- 11,6	9 860	- 7,8
10.9	H. v. Futtermitteln	4	4	.	.	.	.	.	.	.	.	.
<b>11</b>	<b>Getränkeherstellung</b>	3	3	.	.	.	.	.	.	.	.	.
<b>12</b>	<b>Tabakverarbeitung</b>	2	2	.	.	.	.	.	.	.	.	.
<b>13</b>	<b>H. v. Textilien</b>	1	1	.	.	.	.	.	.	.	.	.
<b>16</b>	<b>H. v. Holz-, Flecht-, Korb- und Korkwaren (ohne Möbel)</b>	1	1	.	.	.	.	.	.	.	.	.
<b>17</b>	<b>H. v. Papier, Pappe und Waren daraus</b>	3	3	253	11,0	.	.	.	.	.	.	.
<b>18</b>	<b>H. v. Druckerzeugnissen; Vervielfältigung von bespielten Ton-, Bild- und Datenträgern</b>	9	9	660	- 11,3	4 630	- 17,1	123	2,7	- 46,5	66	- 66,0
18.1	H. v. Druckerzeugnissen	8	8	.	.	.	.	.	.	.	.	.
18.12	Drucken a. n. g.	4	3	.	.	.	.	.	.	.	.	.
18.13	Druck- und Medieneinstufe	4	5	347	- 11,0	2 244	- 25,5	81	3,6	- 31,4	27	- 72,1
<b>19</b>	<b>Kokerei und Mineralölverarbeitung</b>	10	10	3 798	- 1,3	883 325	25,0	143 662	16,3	16,4	70 198	- 19,2
<b>20</b>	<b>H. v. chemischen Erzeugnissen</b>	34	33	3 419	2,5	103 746	- 2,2	47 188	45,5	44,4	32 748	71,2
20.1	H. v. chemischen Grundstoffen, Düngemitteln und Stickstoffverbindungen, Kunststoffen in Primärformen und synthetischem Kautschuk in Primärformen	13	13	1 187	6,3	39 592	- 6,1	18 156	45,9	- 2,2	9 535	- 10,9
20.14	H. v. sonstigen organischen Grundstoffen und Chemikalien	7	7	420	14,4	6 888	- 7,4	4 955	71,9	- 7,2	2 183	- 10,4

Noch: **3. Beschäftigte und Umsatz der fachlichen Betriebsteile im Verarbeitenden Gewerbe Hamburg nach Wirtschaftszweigen September 2012 [vorläufige Ergebnisse]**

WZ 2008	Bezeichnung	Fachliche Betriebsteile		Beschäftigte		Umsatz aus Eigenerzeugung						
						insgesamt		darunter Auslandsumsatz				
		insgesamt		insgesamt				darunter Eurozone				
		September			Veränderung zum Vor- jahres- monat in %	Sept. 2012	Veränderung zum Vor- jahres- monat in %	September 2012		Veränderung zum Vor- jahres- monat in %	Sept. 2012	Veränderung zum Vor- jahres- monat in %
2012	2011	2012	1 000 Euro	Export- quote in %				1 000 Euro	1 000 Euro			
Anzahl												
20.5	H. v. sonstigen chemischen Erzeugnissen	12	12	745	- 2,0	21 464	- 5,4	11 241	52,4	3,7	6 792	6,9
20.59	H. v. sonstigen chemischen Erzeugnissen a. n. g.	9	9	399	- 5,5	11 949	- 8,4	5 697	47,7	- 7,0	4 025	- 5,6
<b>21</b>	<b>H. v. pharmazeutischen Erzeugnissen</b>	7	7	1 047	26,8	21 672	84,1	2 742	12,7	8,5	.	.
21.1	H. v. pharmazeutischen Grundstoffen	2	3	.	.	.	.	.	.	.	.	.
21.2	H. v. pharmazeutischen Spezialitäten und sonstigen pharmazeutischen Erzeugnissen	5	4	.	.	.	.	.	.	.	.	.
<b>22</b>	<b>H. v. Gummi- und Kunststoffwaren</b>	17	17	3 081	4,8	52 526	- 11,7	12 713	24,2	- 23,8	5 830	- 22,1
22.1	H. v. Gummiwaren	9	9	1 630	3,5	28 548	- 20,2	7 267	25,5	- 34,9	2 146	- 42,7
22.19	H. v. sonstigen Gummiwaren	9	9	1 630	3,5	28 548	- 20,2	7 267	25,5	- 34,9	2 146	- 42,7
22.2	H. v. Kunststoffwaren	8	8	1 451	6,3	23 978	1,0	5 447	22,7	- 1,6	3 684	- 1,4
22.29	H. v. sonstigen Kunststoffwaren	5	5	1 245	7,1	20 548	3,1	4 505	21,9	- 3,0	3 071	- 3,7
<b>23</b>	<b>H. v. Glas und Glaswaren, Keramik, Verarbeitung von Steinen und Erden</b>	3	2	352	.	.	.	.	.	.	.	.
<b>24</b>	<b>Metallerzeugung und -bearbeitung</b>	8	9	3 271	0,6	741 829	- 18,3	251 695	33,9	- 41,6	.	.
24.4	Erzeugung und erste Bearbeitung von NE-Metallen	5	5	2 645	1,5	695 180	- 19,5	221 113	31,8	.	.	.
<b>25</b>	<b>H. v. Metallerzeugnissen</b>	7	9	834	- 3,7	9 402	- 7,3	.	.	.	.	.
<b>26</b>	<b>H. v. Datenverarbeitungsgeräten, elektronischen und optischen Erzeugnissen</b>	21	18	4 387	7,5	75 045	- 2,4	68 331	91,1	- 1,2	30 786	- 5,5
26.5	H. v. Mess-, Kontroll-, Navigations- u. ä. Instrumenten und Vorrichtungen; H. v. Uhren	12	10	802	17,4	7 874	3,6	4 706	59,8	33,9	3 077	73,7
26.51	H. v. Mess-, Kontroll-, Navigations- u. ä. Instrumenten und Vorrichtungen	12	10	802	17,4	7 874	3,6	4 706	59,8	33,9	3 077	73,7
<b>27</b>	<b>H. v. elektrischen Ausrüstungen</b>	12	14	1 489	- 1,1	15 725	- 21,8	9 110	57,9	- 23,7	3 883	4,5
27.1	H. v. Elektromotoren, Generatoren, Transformatoren, Elektrizitätsverteilungs- und -schaltanlagen	3	4	233	- 21,3	3 229	- 43,6	1 496	46,3	- 51,1	.	.
27.9	H. v. sonstigen elektrischen Ausrüstungen und Geräten a. n. g.	5	5	489	6,3	9 963	- 11,7	6 888	69,1	- 15,4	.	.

Noch: **3. Beschäftigte und Umsatz der fachlichen Betriebsteile im Verarbeitenden Gewerbe Hamburg nach Wirtschaftszweigen September 2012 [vorläufige Ergebnisse]**

WZ 2008	Bezeichnung	Fachliche Betriebsteile		Beschäftigte		Umsatz aus Eigenerzeugung							
						insgesamt		darunter Auslandsumsatz					
		insgesamt			darunter Eurozone								
		September			Veränderung zum Vor- jahres- monat in %	Sept. 2012	Veränderung zum Vor- jahres- monat in %	September 2012		Veränderung zum Vor- jahres- monat in %	Sept. 2012	Veränderung zum Vor- jahres- monat in %	
2012	2011	2012	1 000 Euro	Export- quote in %				1 000 Euro	1 000 Euro				
Anzahl													
<b>28</b>	<b>Maschinenbau</b>	41	48	8 661	- 7,5	158 193	- 18,2	103 412	65,4	- 13,4	41 785	2,0	
28.1	H. v. nicht wirtschaftszweig-spezifischen Maschinen	13	13	2 180	- 4,6	20 116	- 41,2	15 938	79,2	- 31,4	6 804	- 7,6	
28.14	H. v. Armaturen a. n. g.	5	5	375	0,8	3 532	6,0	2 451	69,4	8,2	1 378	5,1	
28.2	H. v. sonstigen nicht wirtschaftszweigspezifischen Maschinen	12	15	3 817	- 8,7	79 986	- 6,8	43 397	54,3	- 8,3	19 428	- 2,5	
28.22	H. v. Hebezeugen und Fördermitteln	3	5	2 715	- 9,7	65 160	- 4,2	.	.	.	.	.	
28.29	H. v. sonstigen nicht wirtschaftszweigspezifischen Maschinen a. n. g.	4	5	233	- 14,7	3 985	- 31,7	.	.	.	.	.	
28.4	H. v. Werkzeugmaschinen	4	4	338	1,2	7 519	25,5	6 289	83,6	57,1	1 016	- 63,0	
28.9	H. v. Maschinen für sonstige bestimmte Wirtschaftszweige	12	16	2 326	- 9,2	50 572	- 25,0	37 789	74,7	- 15,6	14 537	33,0	
<b>29</b>	<b>H. v. Kraftwagen und Kraftwagenteilen</b>	1	1	.	.	.	.	.	.	.	.	.	
<b>30</b>	<b>Sonstiger Fahrzeugbau</b>	7	7	15 332	5,1	.	.	.	.	.	.	.	
30.1	Schiff- und Bootsbau	3	3	876	- 4,5	.	.	-	-	.	-	.	
<b>32</b>	<b>H. v. sonstigen Waren</b>	12	13	3 264	1,9	41 534	- 1,3	26 879	64,7	2,9	6 405	61,0	
32.5	H. v. medizinischen und zahnmedizinischen Apparaten und Materialien	9	9	1 823	6,3	19 100	- 6,3	.	.	.	.	.	
<b>33</b>	<b>Reparatur und Installation von Maschinen und Ausrüstungen</b>	66	72	15 110	1,3	319 852	- 3,8	131 398	41,1	- 0,9	47 871	18,0	
33.1	Reparatur von Metallerezeugnissen, Maschinen und Ausrüstungen	42	45	10 881	- 2,1	216 361	- 16,1	87 604	40,5	- 12,8	25 939	- 14,3	
33.12	Reparatur von Maschinen	21	21	1 706	11,3	31 010	- 17,0	11 162	36,0	1,7	2 874	- 59,9	
33.13	Reparatur von elektronischen und optischen Geräten	9	10	214	- 34,8	3 558	- 47,1	.	.	.	.	.	
33.2	Installation von Maschinen und Ausrüstungen a. n. g.	24	27	4 229	10,9	103 490	38,7	43 794	42,3	36,5	21 932	112,9	
	<b>Verarbeitendes Gewerbe insgesamt<sup>1</sup></b>	<b>316</b>	<b>327</b>	<b>75 054</b>	<b>1,4</b>	<b>3 091 519</b>	<b>- 2,3</b>	<b>1 299 746</b>	<b>42,0</b>	<b>- 12,1</b>	<b>930 238</b>	<b>- 16,5</b>	
<b>A</b>	Vorleistungsgüterproduzent	90	93	14 361	2,7	956 705	- 16,0	337 029	35,2	- 35,1	265 681	- 39,5	
<b>B</b>	Investitionsgüterproduzent	143	153	45 538	1,0	1 011 221	- 5,2	724 490	71,6	- 3,3	541 462	- 0,7	
<b>GG</b>	Gebrauchsgüterproduzent	4	6	763	- 5,8	12 484	- 37,8	10 439	83,6	- 36,9	.	.	
<b>VG</b>	Verbrauchsgüterproduzent	68	64	9 819	3,8	193 740	1,4	83 771	43,2	19,2	45 310	54,6	
<b>EN</b>	Energie	11	11	4 573	- 1,1	917 369	22,7	144 017	15,7	16,2	.	.	

<sup>1</sup> einschließlich Bergbau und Gewinnung von Steinen und Erden

#### 4. Auftragseingang der fachlichen Betriebsteile in ausgewählten Bereichen des Verarbeitenden Gewerbes Hamburg September 2012 [vorläufige Ergebnisse]

WZ 2008	Bezeichnung	Fachliche Betriebs- teile	Auftragseingang						
			insgesamt			darunter aus dem Ausland			
			September 2012		Verän- derung zum Vor- jahres- monat in %	insgesamt		darunter Eurozone	
			Anzahl	1 000 Euro		Sept. 2012	Verän- derung zum Vor- jahres- monat in %	Sept. 2012	Verän- derung zum Vor- jahres- monat in %
		1 000 Euro	1 000 Euro						
13	H. v. Textilien	1	.	.	.	.	.	.	
17	H. v. Papier, Pappe und Waren daraus	2	.	.	.	.	.	.	
20	H. v. chemischen Erzeugnissen	31	102 245	- 2,5	44 446	40,8	30 585	80,0	
21	H. v. pharmazeutischen Erzeugnissen	5	21 157	81,5	.	.	.	.	
24	Metallerzeugung und -bearbeitung	7	699 433	- 18,2	239 934	- 42,0	.	.	
25	H. v. Metallerzeugnissen	7	9 415	- 9,6	465	- 41,1	.	.	
26	H. v. Datenverarbeitungsgeräten, elektronischen und optischen Erzeugnissen	18	74 812	- 7,7	67 603	- 2,4	30 205	- 5,4	
26.5	H. v. Mess-, Kontroll-, Navigations- u. ä. Instrumenten und Vorrichtungen; H. v. Uhren	10	8 553	6,8	4 474	11,2	2 572	122,4	
27	H. v. elektrischen Ausrüstungen	10	15 092	- 24,0	9 158	- 19,9	3 491	- 9,3	
28	Maschinenbau	35	270 807	31,5	218 239	46,7	42 621	- 25,9	
28.1	H. v. nicht wirtschaftszweigspezifischen Maschinen	9	99 986	195,1	93 657	271,0	.	.	
28.2	H. v. sonstigen nicht wirtschaftszweigspezifischen Maschinen	11	78 954	- 12,6	45 079	- 12,3	20 803	- 14,9	
28.9	H. v. Maschinen für sonstige bestimmte Wirtschaftszweige	11	82 952	9,5	72 799	7,8	13 794	- 15,3	
29	H. v. Kraftwagen und Kraftwagenteilen	1	.	.	.	.	.	.	
30	Sonstiger Fahrzeugbau	5	.	.	.	.	.	.	
30.1	Schiff- und Bootsbau	1	.	.	.	.	.	.	
30.3	Luft- und Raumfahrzeugbau	3	.	.	.	.	.	.	
	<b>Zusammen</b>	<b>122</b>	<b>1 476 064</b>	<b>- 10,9</b>	<b>841 962</b>	<b>- 17,4</b>	<b>589 141</b>	<b>- 30,4</b>	

**5. Betriebe, Beschäftigte, geleistete Arbeitsstunden und Bruttoentgelte der Betriebe  
im Verarbeitenden Gewerbe Schleswig-Holstein nach Wirtschaftszweigen  
September 2012 [vorläufige Ergebnisse]**

WZ 2008	Bezeichnung	Betriebe		Beschäftigte		Geleistete Arbeitsstunden		Bruttoentgelte	
		September			Veränderung zum Vor- jahres- monat in %	Sept. 2012	Veränderung zum Vor- jahres- monat in %	Sept. 2012	Veränderung zum Vor- jahres- monat in %
		2012	2011	2012					
		Anzahl			1 000 Std.	1 000 Euro			
<b>B</b>	<b>Bergbau und Gewinnung von Steinen und Erden</b>	3	3	228	1,8	32	1,4	885	7,2
<b>06</b>	<b>Gewinnung von Erdöl und Erdgas</b>	1	1	.	.	.	.	.	.
<b>08</b>	<b>Gewinnung von Steinen und Erden, sonstiger Bergbau</b>	2	2	.	.	.	.	.	.
<b>C</b>	<b>Verarbeitendes Gewerbe</b>	524	521	100 731	1,0	13 337	- 4,2	347 750	3,8
<b>10</b>	<b>H. v. Nahrungs- und Futtermitteln</b>	93	91	15 782	1,6	2 113	- 3,0	38 654	3,6
10.1	Schlachten und Fleischverarbeitung	14	15	2 764	- 0,4	364	- 8,1	6 285	- 2,9
10.11	Schlachten (ohne Schlachten von Geflügel)	4	4	350	- 3,3	45	- 8,0	660	- 7,9
10.13	Fleischverarbeitung	10	11	2 414	-	318	- 8,1	5 625	- 2,3
10.2	Fischverarbeitung	4	5	707	- 8,2	97	3,2	1 476	- 8,1
10.5	Milchverarbeitung	7	6	832	5,9	113	4,7	2 226	7,5
10.51	Milchverarbeitung (ohne H. v. Speiseeis)	7	6	832	5,9	113	4,7	2 226	7,5
10.7	H. v. Back- und Teigwaren	31	30	3 852	1,8	483	- 1,2	8 012	4,2
10.8	H. v. sonstigen Nahrungsmitteln	21	20	4 346	3,7	585	- 5,0	11 674	6,1
10.82	H. v. Süßwaren (ohne Dauerbackwaren)	12	12	2 433	3,8	326	- 6,1	5 338	6,3
10.9	H. v. Futtermitteln	5	6	853	- 4,3	120	- 8,6	1 908	- 7,8
10.91	H. v. Futtermitteln für Nutztiere	4	5	.	.	.	.	.	.
<b>11</b>	<b>Getränkeherstellung</b>	8	9	951	- 5,2	124	- 9,3	2 848	- 5,4
11.07	H. v. Erfrischungsgetränken; Gewinnung natürlicher Mineralwässer	5	6	593	- 6,9	80	- 8,6	1 675	- 8,3
<b>12</b>	<b>Tabakverarbeitung</b>	1	1	.	.	.	.	.	.
<b>13</b>	<b>H. v. Textilien</b>	6	7	644	- 15,9	74	- 24,6	1 583	- 22,2
13.9	H. v. sonstigen Textilwaren	5	6	.	.	.	.	.	.
13.92	H. v. konfektionierten Textilwaren (ohne Bekleidung)	2	3	.	.	.	.	.	.
<b>14</b>	<b>H. v. Bekleidung</b>	2	2	.	.	.	.	.	.
<b>16</b>	<b>H. v. Holz-, Flecht-, Korb- und Korkwaren (ohne Möbel)</b>	6	7	568	- 6,0	74	- 19,8	1 213	- 4,2
16.2	H. v. sonstigen Holz-, Korb-, Flecht- und Korbwaren (ohne Möbel)	4	5	.	.	.	.	.	.
<b>17</b>	<b>H. v. Papier, Pappe und Waren daraus</b>	19	18	3 931	1,2	488	- 3,5	12 094	0,6
17.1	H. v. Holz- und Zellstoff, Papier, Karton und Pappe	4	4	1 117	1,3	142	- 7,4	4 363	5,7
17.12	H. v. Papier, Karton und Pappe	4	4	1 117	1,3	142	- 7,4	4 363	5,7
17.2	H. v. Waren aus Papier, Karton und Pappe	15	14	2 814	1,1	347	- 1,8	7 731	- 2,1
17.21	H. v. Wellpapier und -pappe sowie von Verpackungsmitteln aus Papier, Karton und Pappe	9	8	1 364	4,9	169	- 1,8	4 146	- 4,2
<b>18</b>	<b>H. v. Druckerzeugnissen; Vervielfältigung von bespielten Ton-, Bild- und Datenträgern</b>	20	22	3 674	- 5,4	473	- 6,5	12 201	- 10,8
18.1	H. v. Druckerzeugnissen	20	22	3 674	- 5,4	473	- 6,5	12 201	- 10,8
18.12	Drucken a. n. g.	16	17	2 993	- 3,0	396	- 5,8	9 974	- 10,0

**Noch: 5. Betriebe, Beschäftigte, geleistete Arbeitsstunden und Bruttoentgelte der Betriebe  
im Verarbeitenden Gewerbe Schleswig-Holstein nach Wirtschaftszweigen  
September 2012 [vorläufige Ergebnisse]**

WZ 2008	Bezeichnung	Betriebe		Beschäftigte		Geleistete Arbeitsstunden		Bruttoentgelte	
		September			Verän- derung zum Vor- jahres- monat in %	Sept. 2012	Verän- derung zum Vor- jahres- monat in %	Sept. 2012	Verän- derung zum Vor- jahres- monat in %
		2012	2011	2012					
		Anzahl			1 000 Std.	1 000 Euro			
18.14	Binden von Druckerzeugnissen und damit verbundene Dienstleistungen	2	2	.	.	.	.	.	.
<b>19</b>	<b>Kokerei und Mineralölverarbeitung</b>	4	3	833	7,2	129	8,2	3 918	6,7
<b>20</b>	<b>H. v. chemischen Erzeugnissen</b>	30	30	5 033	2,5	664	- 4,8	24 098	24,0
20.1	H. v. chemischen Grundstoffen, Düngemitteln und Stickstoffverbindungen, Kunststoffen in Primärformen und synthetischem Kautschuk in Primärformen	12	12	2 630	2,5	337	- 5,3	15 650	35,2
20.12	H. v. Farbstoffen und Pigmenten	4	4	547	- 1,6	73	- 3,9	1 952	- 16,9
20.16	H. v. Kunststoffen in Primärformen	3	3	317	3,3	45	- 1,0	1 298	6,1
20.2	H. v. Schädlingsbekämpfungsmitteln, Pflanzenschutz- und Desinfektionsmitteln	3	3	861	2,9	130	- 0,3	3 126	12,2
20.3	H. v. Anstrichmitteln, Druckfarben und Kittungen	4	4	470	3,1	57	- 7,2	1 665	0,7
20.5	H. v. sonstigen chemischen Erzeugnissen	8	8	757	0,7	105	- 4,9	2 814	6,8
20.59	H. v. sonstigen chemischen Erzeugnissen a. n. g.	7	7	.	.	.	.	.	.
<b>21</b>	<b>H. v. pharmazeutischen Erzeugnissen</b>	15	15	5 458	2,2	696	- 7,1	20 664	2,5
21.2	H. v. pharmazeutischen Spezialitäten und sonstigen pharmazeutischen Erzeugnissen	14	14	.	.	.	.	.	.
<b>22</b>	<b>H. v. Gummi- und Kunststoffwaren</b>	44	41	5 657	- 0,1	754	- 3,9	15 284	- 3,3
22.1	H. v. Gummiwaren	10	10	1 498	5,6	202	- 1,2	4 221	2,4
22.19	H. v. sonstigen Gummiwaren	9	9	.	.	.	.	.	.
22.2	H. v. Kunststoffwaren	34	31	4 159	- 2,0	552	- 4,9	11 063	- 5,3
22.22	H. v. Verpackungsmitteln aus Kunststoffen	4	4	427	- 5,5	55	- 14,8	1 098	- 11,4
22.29	H. v. sonstigen Kunststoffwaren	20	18	2 600	- 4,3	360	- 4,9	7 519	- 8,0
<b>23</b>	<b>H. v. Glas und Glaswaren, Keramik, Verarbeitung von Steinen und Erden</b>	18	20	2 401	- 11,7	327	- 16,6	7 356	- 9,8
23.1	H. v. Glas und Glaswaren	4	8	433	- 53,1	56	- 58,3	1 483	- 45,0
23.6	H. v. Erzeugnissen aus Beton, Zement und Gips	9	7	999	18,5	137	8,6	2 656	13,8
<b>24</b>	<b>Metallerzeugung und -bearbeitung</b>	6	6	822	- 1,0	118	5,8	2 743	8,8
24.5	Gießereien	5	5	.	.	.	.	.	.
<b>25</b>	<b>H. v. Metallerzeugnissen</b>	42	42	5 284	- 1,6	686	- 5,1	16 628	- 1,5
25.1	Stahl- und Leichtmetallbau	7	7	897	3,8	118	0,1	2 230	5,5
25.4	H. v. Waffen und Munition	3	3	938	- 3,4	113	- 7,3	3 706	- 0,8
25.6	Oberflächenveredlung und Wärmebehandlung; Mechanik a. n. g.	13	11	1 167	9,4	156	4,5	3 102	15,7
25.61	Oberflächenveredlung und Wärmebehandlung	5	4	450	7,4	58	- 7,6	1 147	7,5
25.62	Mechanik a. n. g.	8	7	717	10,6	97	13,5	1 955	21,2
25.9	H. v. sonstigen Metallwaren	11	13	1 470	- 8,0	183	- 14,3	4 467	- 9,6
25.99	H. v. sonstigen Metallwaren a. n. g.	5	7	688	- 15,0	95	- 19,9	2 170	- 12,3
<b>26</b>	<b>H. v. Datenverarbeitungsgeräten, elektronischen und optischen Erzeugnissen</b>	28	27	6 379	10,9	688	- 13,7	25 342	15,2
26.1	H. v. elektronischen Bauelementen und Leiterplatten	7	6	1 422	48,0	188	45,2	4 863	73,3

**Noch: 5. Betriebe, Beschäftigte, geleistete Arbeitsstunden und Bruttoentgelte der Betriebe  
im Verarbeitenden Gewerbe Schleswig-Holstein nach Wirtschaftszweigen  
September 2012 [vorläufige Ergebnisse]**

WZ 2008	Bezeichnung	Betriebe		Beschäftigte		Geleistete Arbeitsstunden		Bruttoentgelte	
		September			Veränderung zum Vor- jahres- monat in %	Sept. 2012	Veränderung zum Vor- jahres- monat in %	Sept. 2012	Veränderung zum Vor- jahres- monat in %
		2012	2011	2012					
		Anzahl			1 000 Std.	1 000 Euro			
26.5	H. v. Mess-, Kontroll-, Navigations- u. ä. Instrumenten und Vorrichtungen; H. v. Uhren	13	13	3 742					4,2
26.51	H. v. Mess-, Kontroll-, Navigations- u. ä. Instrumenten und Vorrichtungen	13	13	3 742	4,2	342	- 31,8	15 829	8,8
26.7	H. v. optischen und fotografischen Instrumenten und Geräten	4	4	602	2,0	85	- 0,2	2 385	- 3,3
<b>27</b>	<b>H. v. elektrischen Ausrüstungen</b>	29	27	3 638	4,8	507	1,2	11 919	1,7
27.1	H. v. Elektromotoren, Generatoren, Transformatoren, Elektrizitätsverteilungs- und -schalteinrichtungen	15	13	1 733	4,5	245	5,5	5 963	4,7
27.11	H. v. Elektromotoren, Generatoren und Transformatoren	7	6	789	6,6	113	14,3	2 522	5,5
27.12	H. v. Elektrizitätsverteilungs- und -schalteinrichtungen	8	7	944	2,7	131	- 1,1	3 441	4,1
27.4	H. v. elektrischen Lampen und Leuchten	2	3	.	.	.	.	.	.
27.9	H. v. sonstigen elektrischen Ausrüstungen und Geräten a. n. g.	7	7	1 297	6,6	178	- 3,7	4 121	- 5,1
<b>28</b>	<b>Maschinenbau</b>	79	77	17 971	3,7	2 398	- 0,2	71 925	6,6
28.1	H. v. nicht wirtschaftszweigspezifischen Maschinen	25	26	7 743	1,1	998	- 0,9	31 273	4,3
28.11	H. v. Verbrennungsmotoren und Turbinen (ohne Motoren für Luft- und Straßenfahrzeuge)	2	2	.	.	.	.	.	.
28.13	H. v. Pumpen und Kompressoren a. n. g.	9	9	2 317	- 0,2	301	- 2,6	8 167	0,8
28.15	H. v. Lagern, Getrieben, Zahnradern und Antriebselementen	6	7	1 111	- 1,8	135	- 7,1	4 130	- 0,9
28.2	H. v. sonstigen nicht wirtschaftszweigspezifischen Maschinen	26	23	5 024	5,0	719	- 2,7	20 787	7,1
28.22	H. v. Hebezeugen und Fördermitteln	9	7	1 825	2,8	262	- 3,3	8 224	7,2
28.29	H. v. sonstigen nicht wirtschaftszweigspezifischen Maschinen a. n. g.	13	12	2 674	0,1	381	- 9,5	10 921	3,0
28.4	H. v. Werkzeugmaschinen	5	5	.	.	.	.	.	.
28.9	H. v. Maschinen für sonstige bestimmte Wirtschaftszweige	22	22	3 955	6,9	509	5,8	15 842	11,0
28.93	H. v. Maschinen für die Nahrungs- und Genussmittelerzeugung und die Tabakverarbeitung	8	8	1 255	1,0	158	- 6,1	5 481	5,6
28.99	H. v. Maschinen für sonstige bestimmte Wirtschaftszweige a. n. g.	6	6	1 467	2,9	206	9,9	5 076	3,3
<b>29</b>	<b>H. v. Kraftwagen und Kraftwagenteilen</b>	7	8	3 576	- 0,1	521	- 0,4	13 519	- 3,3
29.2	H. v. Karosserien, Aufbauten und Anhängern	4	4	1 304	1,2	199	2,4	3 972	3,3
29.3	H. v. Teilen und Zubehör für Kraftwagen	3	4	2 272	- 0,8	322	- 2,0	9 547	- 5,8
<b>30</b>	<b>Sonstiger Fahrzeugbau</b>	13	14	5 681	0,2	789	- 4,7	21 359	6,2
30.1	Schiff- und Bootsbau	7	8	3 893	1,8	539	- 4,6	14 170	6,5
<b>31</b>	<b>H. v. Möbeln</b>	7	7	746	- 15,9	110	- 11,1	2 050	- 7,5
<b>32</b>	<b>H. v. sonstigen Waren</b>	21	21	7 195	- 1,4	960	- 5,9	26 726	2,6
32.5	H. v. medizinischen und zahnmedizinischen Apparaten und Materialien	15	15	6 280	- 0,5	831	- 5,4	23 549	3,3



**Noch: 5. Betriebe, Beschäftigte, geleistete Arbeitsstunden und Bruttoentgelte der Betriebe  
im Verarbeitenden Gewerbe Schleswig-Holstein nach Wirtschaftszweigen  
September 2012 [vorläufige Ergebnisse]**

WZ 2008	Bezeichnung	Betriebe		Beschäftigte		Geleistete Arbeitsstunden		Bruttoentgelte	
		September			Verän- derung zum Vor- jahres- monat in %	Sept. 2012	Verän- derung zum Vor- jahres- monat in %	Sept. 2012	Verän- derung zum Vor- jahres- monat in %
		2012	2011	2012					
		Anzahl			1 000 Std.	1 000 Euro			
<b>33</b>	<b>Reparatur und Installation von Maschinen und Ausrüstungen</b>	26	26	3 954			2,0	551	0,5
33.1	Reparatur von Metallerzeugnissen, Maschinen und Ausrüstungen	16	15	2 851	5,4	398	5,0	9 911	5,8
33.12	Reparatur von Maschinen	6	6	1 458	- 5,3	226	- 7,6	5 646	- 7,3
33.15	Reparatur und Instandhaltung von Schiffen, Booten und Yachten	4	4	342	13,2	46	27,0	860	20,0
33.2	Installation von Maschinen und Ausrüstungen a. n. g.	10	11	1 103	- 5,8	154	- 9,6	4 187	- 9,2
	<b>Verarbeitendes Gewerbe insgesamt<sup>1</sup></b>	<b>527</b>	<b>524</b>	<b>100 959</b>	<b>1,0</b>	<b>13 369</b>	<b>- 4,2</b>	<b>348 634</b>	<b>3,8</b>
<b>A</b>	Vorleistungsgüterproduzent	199	196	28 641	0,9	3 809	- 3,5	94 767	5,8
<b>B</b>	Investitionsgüterproduzent	165	165	43 382	2,0	5 710	- 4,4	167 603	4,8
<b>GG</b>	Gebrauchsgüterproduzent	15	15	1 878	- 6,5	258	- 6,3	6 119	- 4,0
<b>VG</b>	Verbrauchsgüterproduzent	143	144	26 129	- 0,1	3 450	- 5,1	75 746	- 0,1
<b>EN</b>	Energie	5	4	929	6,8	142	7,2	4 399	6,9

<sup>1</sup>einschließlich Bergbau und Gewinnung von Steinen und Erden

## 6. Umsatz der Betriebe im Verarbeitenden Gewerbe Schleswig-Holstein nach Wirtschaftszweigen September 2012 [vorläufige Ergebnisse]

WZ 2008	Bezeichnung	Umsatz						
		insgesamt		darunter Auslandsumsatz				
				insgesamt			darunter Eurozone	
		Sept. 2012	Verän- derung zum Vor- jahres- monat in %	September 2012		Verän- derung zum Vor- jahres- monat in %	Sept. 2012	Verän- derung zum Vor- jahres- monat in %
1 000 Euro		1 000 Euro	Export- quote in %		1 000 Euro			
<b>B</b>	<b>Bergbau und Gewinnung von Steinen und Erden</b>	.	.	.	.	.	.	.
<b>06</b>	<b>Gewinnung von Erdöl und Erdgas</b>	.	.	.	.	.	.	.
<b>08</b>	<b>Gewinnung von Steinen und Erden, sonstiger Bergbau</b>	.	.	.	.	.	.	.
<b>C</b>	<b>Verarbeitendes Gewerbe</b>	2 673 278	0,8	1 135 189	42,5	0,5	470 969	1,1
<b>10</b>	<b>H. v. Nahrungs- und Futtermitteln</b>	423 307	- 3,4	97 600	23,1	- 10,5	54 657	- 8,2
10.1	Schlachten und Fleischverarbeitung	126 750	4,8	24 552	19,4	- 2,3	9 733	5,1
10.11	Schlachten (ohne Schlachten von Geflügel)	35 627	18,7	.	.	.	.	.
10.13	Fleischverarbeitung	91 123	0,2	.	.	.	.	.
10.2	Fischverarbeitung	14 944	- 15,5	.	.	.	.	.
10.5	Milchverarbeitung	64 883	- 12,0	20 808	32,1	- 17,5	16 321	- 6,4
10.51	Milchverarbeitung (ohne H. v. Speiseeis)	64 883	- 12,0	20 808	32,1	- 17,5	16 321	- 6,4
10.7	H. v. Back- und Teigwaren	38 325	- 3,0	.	.	.	.	.
10.8	H. v. sonstigen Nahrungsmitteln	85 802	- 10,0	21 627	25,2	- 24,9	9 322	- 43,0
10.82	H. v. Süßwaren (ohne Dauerbackwaren)	41 534	- 7,8	9 168	22,1	- 36,5	4 461	- 57,5
10.9	H. v. Futtermitteln	33 064	- 4,6	4 018	12,2	- 49,0	.	.
10.91	H. v. Futtermitteln für Nutztiere	.	.	.	.	.	.	.
<b>11</b>	<b>Getränkeherstellung</b>	34 441	9,3	760	2,2	- 28,8	.	.
11.07	H. v. Erfrischungsgetränken; Gewinnung natürlicher Mineralwässer	25 676	19,0	.	.	.	.	.
<b>12</b>	<b>Tabakverarbeitung</b>	.	.	.	.	.	.	.
<b>13</b>	<b>H. v. Textilien</b>	15 403	- 21,1	3 046	19,8	- 26,9	2 259	- 18,8
13.9	H. v. sonstigen Textilwaren	.	.	.	.	.	.	.
13.92	H. v. konfektionierten Textilwaren (ohne Bekleidung)	.	.	.	.	.	.	.
<b>14</b>	<b>H. v. Bekleidung</b>	.	.	.	.	.	.	.
<b>16</b>	<b>H. v. Holz-, Flecht-, Korb- und Korkwaren (ohne Möbel)</b>	11 381	1,9	3 286	28,9	12,6	2 048	.
16.2	H. v. sonstigen Holz-, Korb-, Flecht- und Korbwaren (ohne Möbel)	.	.	.	.	.	.	.
<b>17</b>	<b>H. v. Papier, Pappe und Waren daraus</b>	87 207	- 8,5	37 868	43,4	- 1,9	21 589	1,7
17.1	H. v. Holz- und Zellstoff, Papier, Karton und Pappe	37 129	- 16,6	22 846	61,5	- 11,4	13 252	- 16,7
17.12	H. v. Papier, Karton und Pappe	37 129	- 16,6	22 846	61,5	- 11,4	13 252	- 16,7
17.2	H. v. Waren aus Papier, Karton und Pappe	50 078	- 1,4	15 022	30,0	17,1	8 337	57,2
17.21	H. v. Wellpapier und -pappe sowie von Verpackungsmitteln aus Papier, Karton und Pappe	30 352	- 9,7	7 748	25,5	- 4,1	2 082	7,3
<b>18</b>	<b>H. v. Druckerzeugnissen; Vervielfältigung von bespielten Ton-, Bild- und Datenträgern</b>	71 713	- 9,9	11 167	15,6	- 26,3	5 773	- 27,0
18.1	H. v. Druckerzeugnissen	71 713	- 9,9	11 167	15,6	- 26,3	5 773	- 27,0
18.12	Drucken a. n. g.	62 208	- 9,3	11 167	18,0	- 26,3	5 773	- 27,0

Noch: **6. Umsatz der Betriebe im Verarbeitenden Gewerbe Schleswig-Holstein nach Wirtschaftszweigen**  
**September 2012 [vorläufige Ergebnisse]**

WZ 2008	Bezeichnung	Umsatz						
		insgesamt		darunter Auslandsumsatz				
				insgesamt		darunter Eurozone		
		Sept. 2012	Verän- derung zum Vor- jahres- monat in %	September 2012		Verän- derung zum Vor- jahres- monat in %	Sept. 2012	Verän- derung zum Vor- jahres- monat in %
1 000 Euro		1 000 Euro	Export- quote in %		1 000 Euro			
18.14	Binden von Druckerzeugnissen und damit verbundene Dienstleistungen	.	.	.	.	.	.	.
<b>19</b>	<b>Kokerei und Mineralölverarbeitung</b>	.	.	.	.	.	.	.
<b>20</b>	<b>H. v. chemischen Erzeugnissen</b>	211 069	- 4,2	123 638	58,6	- 7,6	51 494	- 12,0
20.1	H. v. chemischen Grundstoffen, Düngemitteln und Stickstoffverbindungen, Kunststoffen in Primärformen und synthetischem Kautschuk in Primärformen	142 839	- 5,1	88 500	62,0	- 11,7	36 323	- 18,0
20.12	H. v. Farbstoffen und Pigmenten	16 287	- 0,4	7 240	44,5	- 2,7	3 484	- 27,8
20.16	H. v. Kunststoffen in Primärformen	10 257	- 17,3	.	.	.	.	.
20.2	H. v. Schädlingsbekämpfungsmitteln, Pflanzenschutz- und Desinfektionsmitteln	17 699	8,2	.	.	.	.	.
20.3	H. v. Anstrichmitteln, Druckfarben und Kittungen	14 658	- 7,8	6 648	45,4	- 7,7	2 901	- 3,6
20.5	H. v. sonstigen chemischen Erzeugnissen	29 492	- 6,0	17 851	60,5	1,5	7 902	2,5
20.59	H. v. sonstigen chemischen Erzeugnissen a. n. g.	.	.	.	.	.	.	.
<b>21</b>	<b>H. v. pharmazeutischen Erzeugnissen</b>	155 632	- 13,1	77 192	49,6	10,1	29 727	- 3,3
21.2	H. v. pharmazeutischen Spezialitäten und sonstigen pharmazeutischen Erzeugnissen	.	.	.	.	.	.	.
<b>22</b>	<b>H. v. Gummi- und Kunststoffwaren</b>	87 041	- 22,5	28 602	32,9	- 41,6	16 580	- 32,4
22.1	H. v. Gummiwaren	23 671	- 1,2	9 561	40,4	- 6,0	7 032	- 7,5
22.19	H. v. Kunststoffwaren	.	.	.	.	.	.	.
22.2	H. v. Kunststoffwaren	63 370	- 28,3	19 042	30,0	- 50,9	9 548	- 43,6
22.22	H. v. Verpackungsmitteln aus Kunststoffen	9 417	- 15,7	.	.	.	.	.
22.29	H. v. sonstigen Kunststoffwaren	44 420	- 32,5	16 009	36,0	- 53,7	7 112	- 46,8
<b>23</b>	<b>H. v. Glas und Glaswaren, Keramik, Verarbeitung von Steinen und Erden</b>	41 266	- 20,8	11 296	27,4	- 31,9	7 677	- 19,2
23.1	H. v. Glas und Glaswaren	8 370	- 50,0	2 176	26,0	- 64,8	.	.
23.6	H. v. Erzeugnissen aus Beton, Zement und Gips	18 433	2,7	4 776	25,9	- 9,4	.	.
<b>24</b>	<b>Metallerzeugung und -bearbeitung</b>	7 146	- 4,5	2 686	37,6	- 8,8	.	.
24.5	Gießereien	.	.	.	.	.	.	.
<b>25</b>	<b>H. v. Metallerzeugnissen</b>	66 671	- 13,3	19 322	29,0	- 21,6	8 844	- 6,7
25.1	Stahl- und Leichtmetallbau	10 517	6,0	.	.	.	.	.
25.4	H. v. Waffen und Munition	14 861	- 17,5	7 872	53,0	- 26,2	3 904	23,6
25.6	Oberflächenveredlung und Wärmebehandlung; Mechanik a. n. g.	9 100	- 4,6	960	10,6	19,6	.	.
25.61	Oberflächenveredlung und Wärmebehandlung	3 667	- 17,6	592	16,2	5,9	.	.
25.62	Mechanik a. n. g.	5 433	6,7	368	6,8	51,3	.	.
25.9	H. v. sonstigen Metallwaren	23 774	- 15,7	7 284	30,6	- 5,7	3 290	- 4,5
25.99	H. v. sonstigen Metallwaren a. n. g.	9 823	- 23,5	3 282	33,4	.	.	.
<b>26</b>	<b>H. v. Datenverarbeitungsgeräten, elektronischen und optischen Erzeugnissen</b>	130 181	25,3	81 669	62,7	31,4	23 643	40,9
26.1	H. v. elektronischen Bauelementen und Leiterplatten	37 297	121,2	24 182	64,8	207,9	.	.

Noch: **6. Umsatz der Betriebe im Verarbeitenden Gewerbe Schleswig-Holstein nach Wirtschaftszweigen**  
**September 2012 [vorläufige Ergebnisse]**

WZ 2008	Bezeichnung	Umsatz						
		insgesamt		darunter Auslandsumsatz				
				insgesamt			darunter Eurozone	
		Sept. 2012	Verän- derung zum Vor- jahres- monat in %	September 2012		Verän- derung zum Vor- jahres- monat in %	Sept. 2012	Verän- derung zum Vor- jahres- monat in %
1 000 Euro		1 000 Euro	Export- quote in %		1 000 Euro			
26.5	H. v. Mess-, Kontroll-, Navigations- u. ä. Instrumenten und Vorrichtungen; H. v. Uhren	63 538	- 1,2	39 704	62,5	3,5	12 495	- 0,4
26.51	H. v. Mess-, Kontroll-, Navigations- u. ä. Instrumenten und Vorrichtungen	63 538	- 1,2	39 704	62,5	3,5	12 495	- 0,4
26.7	H. v. optischen und fotografischen Instrumenten und Geräten	16 179	13,7	15 219	94,1	13,6	5 790	.
<b>27</b>	<b>H. v. Elektromotoren, Generatoren, Transformatoren, Elektrizitätsverteilungs- und -schalteinrichtungen</b>	57 573	- 1,9	27 537	47,8	8,4	9 960	- 14,6
27.1	H. v. Elektromotoren, Generatoren, Transformatoren, Elektrizitätsverteilungs- und -schalteinrichtungen	31 543	2,8	17 145	54,4	14,3	5 625	- 24,6
27.11	H. v. Elektromotoren, Generatoren und Transformatoren	18 592	26,0	.	.	.	.	.
27.12	H. v. Elektrizitätsverteilungs- und -schalteinrichtungen	12 951	- 18,7	.	.	.	.	.
27.4	H. v. elektrischen Lampen und Leuchten	.	.	.	.	.	.	.
27.9	H. v. sonstigen elektrischen Ausrüstungen und Geräten a. n. g.	16 438	- 11,9	5 573	33,9	- 13,1	2 471	10,5
<b>28</b>	<b>H. v. nicht wirtschaftszweigspezifischen Maschinen</b>	550 793	9,4	394 482	71,6	11,4	133 386	6,8
28.1	H. v. nicht wirtschaftszweigspezifischen Maschinen	346 465	14,6	268 022	77,4	21,5	93 351	9,8
28.11	H. v. Verbrennungsmotoren und Turbinen (ohne Motoren für Luft- und Straßenfahrzeuge)	.	.	.	.	.	.	.
28.13	H. v. Pumpen und Kompressoren a. n. g.	57 045	- 4,0	38 044	66,7	- 0,7	23 897	30,4
28.15	H. v. sonstigen nicht wirtschaftszweigspezifischen Maschinen	33 645	- 14,6	.	.	.	.	.
28.2	H. v. sonstigen nicht wirtschaftszweigspezifischen Maschinen	77 571	- 11,7	43 572	56,2	- 23,4	22 344	- 1,7
28.22	H. v. Hebezeugen und Fördermitteln	38 616	- 18,0	.	.	.	.	.
28.29	H. v. sonstigen nicht wirtschaftszweigspezifischen Maschinen a. n. g.	30 197	- 14,3	16 820	55,7	- 17,3	9 946	43,3
28.4	H. v. Werkzeugmaschinen	.	.	.	.	.	.	.
28.9	H. v. Maschinen für sonstige bestimmte Wirtschaftszweige	100 563	16,7	59 321	59,0	9,6	9 350	- 24,5
28.93	H. v. Maschinen für die Nahrungs- und Genussmittel-erzeugung und die Tabakverarbeitung	37 405	27,0	11 887	31,8	- 19,2	540	- 87,2
28.99	H. v. Maschinen für sonstige bestimmte Wirtschaftszweige a. n. g.	27 190	2,0	16 190	59,5	11,2	3 607	48,5
<b>29</b>	<b>H. v. Kraftwagen und Kraftwagenteilen</b>	49 601	4,1	22 209	44,8	7,1	14 544	.
29.2	H. v. Karosserien, Aufbauten und Anhängern	.	.	.	.	.	.	.
29.3	H. v. Teilen und Zubehör für Kraftwagen	.	.	.	.	.	.	.
<b>30</b>	<b>Sonstiger Fahrzeugbau</b>	45 413	- 49,1	9 210	20,3	- 60,0	4 233	- 35,4
30.1	Schiff- und Bootsbau	12 381	- 68,8	.	.	.	.	.
<b>31</b>	<b>H. v. Möbeln</b>	15 562	38,0	.	.	.	.	.
<b>32</b>	<b>H. v. sonstigen Waren</b>	175 360	- 4,8	95 298	54,3	- 4,1	29 092	- 22,4
32.5	H. v. medizinischen und zahnmedizinischen Apparaten und Materialien	157 740	- 3,6	88 661	56,2	- 4,0	26 705	- 22,4

Noch: **6. Umsatz der Betriebe im Verarbeitenden Gewerbe Schleswig-Holstein nach Wirtschaftszweigen**  
**September 2012 [vorläufige Ergebnisse]**

WZ 2008	Bezeichnung	Umsatz						
		insgesamt		darunter Auslandsumsatz				
				insgesamt			darunter Eurozone	
		Sept. 2012	Verän- derung zum Vor- jahres- monat in %	September 2012		Verän- derung zum Vor- jahres- monat in %	Sept. 2012	Verän- derung zum Vor- jahres- monat in %
1 000 Euro		1 000 Euro	Export- quote in %		1 000 Euro			
<b>33</b>	<b>Reparatur und Installation von Maschinen und Ausrüstungen</b>	93 165	121,9	2 890	3,1	- 35,8	1 418	- 1,8
33.1	Reparatur von Metallerzeugnissen, Maschinen und Ausrüstungen	77 829	248,2	582	0,7	- 23,6	582	.
33.12	Reparatur von Maschinen	63 625	503,3	279	0,4	- 62,1	279	- 62,1
33.15	Reparatur und Instandhaltung von Schiffen, Booten und Yachten	1 430	- 11,7	.	.	.	.	.
33.2	Installation von Maschinen und Ausrüstungen a. n. g.	15 336	- 21,8	2 308	15,0	- 38,3	835	.
	<b>Verarbeitendes Gewerbe insgesamt<sup>1</sup></b>	<b>2 712 074</b>	<b>0,8</b>	<b>1 135 543</b>	<b>41,9</b>	<b>0,5</b>	<b>471 323</b>	<b>1,1</b>
<b>A</b>	Vorleistungsgüterproduzent	646 521	- 6,3	291 606	45,1	- 7,3	130 580	- 10,7
<b>B</b>	Investitionsgüterproduzent	988 689	4,7	567 132	57,4	3,7	198 308	- 0,8
<b>GG</b>	Gebrauchsgüterproduzent	44 026	41,0	.	.	.	.	.
<b>VG</b>	Verbrauchsgüterproduzent	673 501	- 7,6	178 699	26,5	- 5,1	85 006	- 12,0
<b>EN</b>	Energie	359 337	21,2	.	.	.	.	.

<sup>1</sup>einschließlich Bergbau und Gewinnung von Steinen und Erden

**7. Beschäftigte und Umsatz der fachlichen Betriebsteile im Verarbeitenden Gewerbe  
Schleswig-Holstein nach Wirtschaftszweigen September 2012 [vorläufige Ergebnisse]**

WZ 2008	Bezeichnung	Fachliche Betriebsteile		Beschäftigte		Umsatz aus Eigenerzeugung						
						insgesamt		darunter Auslandsumsatz				
		September			Veränderung zum Vor- jahres- monat in %	Sept. 2012	Veränderung zum Vor- jahres- monat in %	insgesamt		darunter Eurozone		
		2012	2011	2012				September 2012	Veränderung zum Vor- jahres- monat in %	Sept. 2012	Veränderung zum Vor- jahres- monat in %	
Anzahl			1 000 Euro	1 000 Euro	Export- quote in %	1 000 Euro	Veränderung zum Vor- jahres- monat in %	1 000 Euro	Veränderung zum Vor- jahres- monat in %			
<b>B</b>	<b>Bergbau und Gewinnung von Steinen und Erden</b>	4								4	245	2,9
<b>06</b>	<b>Gewinnung von Erdöl und Erdgas</b>	1	1	.	.	.	.	.	.	.	.	
<b>08</b>	<b>Gewinnung von Steinen und Erden, sonstiger Bergbau</b>	3	3	.	.	.	.	.	.	.	.	
<b>C</b>	<b>Verarbeitendes Gewerbe</b>	753	761	97 917	1,0	2 435 122	0,5	1 048 368	43,1	0,1	428 818	1,9
<b>10</b>	<b>H. v. Nahrungs- und Futtermitteln</b>	138	137	15 098	1,4	388 959	-3,5	94 628	24,3	-10,4	51 826	-7,8
10.1	Schlachten und Fleischverarbeitung	20	21	2 470	-0,5	106 216	4,8	23 865	22,5	-2,5	9 261	6,5
10.11	Schlachten (ohne Schlachten von Geflügel)	7	7	413	-4,6	42 132	20,2	10 090	23,9	.	.	.
10.13	Fleischverarbeitung	13	14	2 057	0,4	64 084	-3,3	13 775	21,5	.	.	.
10.2	Fischverarbeitung	6	7	854	-4,8	18 079	-13,2	3 792	21,0	46,8	.	.
10.3	Obst- und Gemüseverarbeitung	13	12	1 233	0,2	22 719	47,3	3 160	13,9	122,7	.	.
10.39	Sonstige Verarbeitung von Obst und Gemüse	8	8	989	-5,8	19 954	41,8	.	.	.	.	.
10.5	Milchverarbeitung	12	11	909	5,2	69 060	-12,4	23 667	34,3	-16,3	17 082	-6,1
10.51	Milchverarbeitung (ohne H. v. Speiseeis)	11	10	.	.	.	.	.	.	.	.	.
10.7	H. v. Back- und Teigwaren	35	34	3 688	2,5	37 841	-1,6	1 232	3,3	-7,8	.	.
10.71	H. v. Backwaren (ohne Dauerbackwaren)	31	30	.	.	.	.	.	.	.	.	.
10.8	H. v. sonstigen Nahrungsmitteln	37	36	4 439	3,6	78 755	-14,5	19 931	25,3	-27,7	8 647	-46,6
10.82	H. v. Süßwaren (ohne Dauerbackwaren)	14	14	2 409	3,7	41 154	-16,5	10 218	24,8	-37,3	5 525	-55,5
10.89	H. v. sonstigen Nahrungsmitteln a. n. g.	14	13	952	6,0	18 249	-3,5	6 503	35,6	-16,3	1 973	-11,5
10.9	H. v. Futtermitteln	10	11	651	-3,7	30 624	-1,2	3 290	10,7	-52,7	.	.
10.91	H. v. Futtermitteln für Nutztiere	6	7	.	.	.	.	.	.	.	.	.
10.92	H. v. Futtermitteln für sonstige Tiere	4	4	.	.	.	.	.	.	.	.	.
<b>11</b>	<b>Getränkeherstellung</b>	12	12	924	2,9	33 489	8,9	584	1,7	-35,0	.	.
11.07	H. v. Erfrischungsgetränken; Gewinnung natürlicher Mineralwässer	8	8	571	6,1	24 983	18,5	.	.	.	.	.
<b>12</b>	<b>Tabakverarbeitung</b>	1	1	.	.	.	.	.	.	.	.	.
<b>13</b>	<b>H. v. Textilien</b>	10	11	725	-2,6	13 747	-21,4	2 948	21,4	-24,9	2 173	-13,2
13.9	H. v. sonstigen Textilwaren	8	9	.	.	.	.	.	.	.	.	.
13.92	H. v. konfektionierten Textilwaren (ohne Bekleidung)	4	4	226	2,7	7 302	-19,8	661	9,0	67,4	.	.
<b>14</b>	<b>H. v. Bekleidung</b>	2	2	.	.	.	.	.	.	.	.	.

**Noch: 7. Beschäftigte und Umsatz der fachlichen Betriebsteile im Verarbeitenden Gewerbe  
Schleswig-Holstein nach Wirtschaftszweigen September 2012 [vorläufige Ergebnisse]**

WZ 2008	Bezeichnung	Fachliche Betriebsteile		Beschäftigte		Umsatz aus Eigenerzeugung						
						insgesamt		darunter Auslandsumsatz				
		September		Veränderung zum Vor- jahres- monat in %	insgesamt			darunter Eurozone				
					2012	2011	2012	Sept. 2012	Veränderung zum Vor- jahres- monat in %	September 2012	Veränderung zum Vor- jahres- monat in %	Sept. 2012
Anzahl			1 000 Euro	1 000 Euro	Export- quote in %	1 000 Euro	1 000 Euro					
<b>16</b>	<b>H. v. Holz-, Flecht-, Korb- und Korkwaren (ohne Möbel)</b>	9	9	686	- 3,7	12 184	1,9	3 151	25,9	10,1	1 983	14,5
16.2	H. v. sonstigen Holz-, Kork-, Flecht- und Korbwaren (ohne Möbel)	7	7	.	.	.	.	.	.	.	.	.
16.23	H. v. sonstigen Konstruktionsteilen, Fertigbauteilen, Ausbauelementen und Fertigteilbauten aus Holz	4	5	266	- 16,6	1 951	- 32,2	-	-	.	-	.
<b>17</b>	<b>H. v. Papier, Pappe und Waren daraus</b>	21	19	3 889	0,8	82 450	- 9,6	36 144	43,8	- 2,4	21 178	2,3
17.1	H. v. Holz- und Zellstoff, Papier, Karton und Pappe	5	5	1 121	1,3	37 020	- 16,7	22 846	61,7	- 11,4	13 252	- 16,7
17.12	H. v. Papier, Karton und Pappe	5	5	1 121	1,3	37 020	- 16,7	22 846	61,7	- 11,4	13 252	- 16,7
17.2	H. v. Waren aus Papier, Karton und Pappe	16	14	2 768	0,6	45 430	- 2,9	13 298	29,3	18,0	7 926	65,5
17.21	H. v. Wellpapier und -pappe sowie von Verpackungsmitteln aus Papier, Karton und Pappe	9	8	1 328	3,8	28 863	- 10,6	6 678	23,1	- 7,4	2 079	7,2
<b>18</b>	<b>H. v. Druckerzeugnissen; Vervielfältigung von bespielten Ton-, Bild- und Datenträgern</b>	28	28	3 590	- 5,1	70 383	- 9,5	11 967	17,0	- 24,1	5 776	- 27,0
18.1	H. v. Druckerzeugnissen	28	28	3 590	- 5,1	70 383	- 9,5	11 967	17,0	- 24,1	5 776	- 27,0
18.12	Drucken a. n. g.	19	19	2 962	- 3,5	62 328	- 9,1	11 967	19,2	- 24,1	5 776	- 27,0
18.14	Binden von Druckerzeugnissen und damit verbundene Dienstleistungen	3	3	.	.	.	.	-	-	-	-	-
<b>19</b>	<b>Kokerei und Mineralölverarbeitung</b>	5	4	731	4,6	.	.	.	.	.	.	.
<b>20</b>	<b>H. v. chemischen Erzeugnissen</b>	60	58	5 174	3,2	243 467	1,8	120 223	49,4	- 5,1	50 796	- 8,3
20.1	H. v. chemischen Grundstoffen, Düngemitteln und Stickstoffverbindungen, Kunststoffen in Primärformen und synthetischem Kautschuk in Primärformen	27	26	2 682	3,4	178 227	2,2	84 364	47,3	- 9,4	35 042	- 13,5
20.12	H. v. Farbstoffen und Pigmenten	4	4	541	- 2,3	15 737	0,7	6 769	43,0	- 0,3	3 105	- 25,8
20.14	H. v. sonstigen organischen Grundstoffen und Chemikalien	6	7	911	9,2	86 567	6,8	35 498	41,0	- 2,6	13 496	- 17,7
20.16	H. v. Kunststoffen in Primärformen	6	5	505	- 2,1	19 513	- 11,9	11 791	60,4	- 21,5	4 574	.
20.3	H. v. Anstrichmitteln, Druckfarben und Kittens	5	5	413	3,8	10 609	- 8,0	5 586	52,7	- 6,8	2 557	- 1,7
20.4	H. v. Seifen, Wasch-, Reinigungs- und Körperpflegemitteln sowie von Duftstoffen	8	8	315	4,7	6 068	- 11,3	3 367	55,5	4,5	2 707	8,0

Noch: 7. Beschäftigte und Umsatz der fachlichen Betriebsteile im Verarbeitenden Gewerbe  
Schleswig-Holstein nach Wirtschaftszweigen September 2012 [vorläufige Ergebnisse]

WZ 2008	Bezeichnung	Fachliche Betriebsteile		Beschäftigte		Umsatz aus Eigenerzeugung						
						insgesamt		darunter Auslandsumsatz				
		September			Veränderung zum Vor- jahres- monat in %			insgesamt		darunter Eurozone		
		2012	2011	2012		Sept. 2012	Veränderung zum Vor- jahres- monat in %	September 2012		Veränderung zum Vor- jahres- monat in %	Sept. 2012	Veränderung zum Vor- jahres- monat in %
Anzahl			1 000 Euro	1 000 Euro	Export- quote in %	1 000 Euro	1 000 Euro					
20.5	H. v. sonstigen chemischen Erzeugnissen	16	15	1 108	3,5	35 740	3,5	21 119	59,1	8,1	8 744	4,1
20.59	H. v. sonstigen chemischen Erzeugnissen a. n. g.	14	13	.	.	.	.	.	.	.	.	.
<b>21</b>	<b>H. v. pharmazeutischen Erzeugnissen</b>	15	15	5 386	2,2	142 405	- 13,4	65 113	45,7	14,2	17 762	0,0
21.2	H. v. pharmazeutischen Spezialitäten und sonstigen pharmazeutischen Erzeugnissen	14	14	.	.	.	.	.	.	.	.	.
<b>22</b>	<b>H. v. Gummi- und Kunststoffwaren</b>	56	54	5 535	6,4	76 259	- 3,1	25 151	33,0	1,1	14 682	- 1,9
22.1	H. v. Gummiwaren	11	12	1 478	5,6	17 863	0,7	7 783	43,6	- 2,8	5 674	- 4,3
22.19	H. v. sonstigen Gummiwaren	10	11	.	.	.	.	.	.	.	.	.
22.2	H. v. Kunststoffwaren	45	42	4 057	6,6	58 396	- 4,2	17 368	29,7	3,0	9 008	- 0,3
22.21	H. v. Platten, Folien, Schläuchen und Profilen aus Kunststoffen	9	8	402	11,4	2 793	- 13,8	883	31,6	- 41,9	666	- 36,2
22.22	H. v. Verpackungsmitteln aus Kunststoffen	6	6	446	- 2,2	9 125	- 12,1	.	.	.	.	.
22.23	H. v. Baubedarfsartikeln aus Kunststoffen	6	6	678	- 0,9	6 382	- 18,6	.	.	.	.	.
22.29	H. v. sonstigen Kunststoffwaren	24	22	2 531	9,9	40 096	1,6	14 179	35,4	12,4	6 498	16,4
<b>23</b>	<b>H. v. Glas und Glaswaren, Keramik, Verarbeitung von Steinen und Erden</b>	18	21	2 059	- 13,2	36 834	- 21,9	9 894	26,9	- 33,6	6 791	- 20,4
23.1	H. v. Glas und Glaswaren	4	9	433	- 52,9	8 370	- 49,8	2 176	26,0	- 64,8	.	.
23.19	Herstellung, Veredlung und Bearbeitung von sonstigem Glas einschließlich technischen Glaswaren	2	4	.	.	.	.	.	.	.	.	.
23.6	H. v. Erzeugnissen aus Beton, Zement und Gips	9	7	841	23,7	16 367	3,8	.	.	.	.	.
23.9	H. v. Schleifkörpern und Schleifmitteln auf Unterlage sowie sonstigen Erzeugnissen aus nichtmetallischen Mineralien a. n. g.	4	4	.	.	.	.	.	.	.	.	.
<b>24</b>	<b>Metallerzeugung und -bearbeitung</b>	12	12	999	- 1,4	8 879	- 4,2	2 894	32,6	- 6,0	.	.
24.5	Gießereien	8	8	822	- 1,8	6 641	- 5,7	2 593	39,0	.	.	.
<b>25</b>	<b>H. v. Metallerzeugnissen</b>	55	56	5 060	- 1,2	58 428	- 12,3	16 692	28,6	- 23,6	7 478	- 9,6
25.1	Stahl- und Leichtmetallbau	12	13	863	3,5	9 661	8,3	.	.	.	.	.
25.11	H. v. Metallkonstruktionen	8	8	656	5,1	8 047	9,3	.	.	.	.	.
25.12	H. v. Ausbauelementen aus Metall	4	5	207	- 1,4	1 613	3,5	-	-	.	-	.
25.4	H. v. Waffen und Munition	3	3	.	.	.	.	.	.	.	.	.



**Noch: 7. Beschäftigte und Umsatz der fachlichen Betriebsteile im Verarbeitenden Gewerbe  
Schleswig-Holstein nach Wirtschaftszweigen September 2012 [vorläufige Ergebnisse]**

WZ 2008	Bezeichnung	Fachliche Betriebsteile		Beschäftigte		Umsatz aus Eigenerzeugung						
						insgesamt		darunter Auslandsumsatz				
		insgesamt		darunter Eurozone								
		September			Veränderung zum Vor- jahres- monat in %	Sept. 2012	Veränderung zum Vor- jahres- monat in %	September 2012		Veränderung zum Vor- jahres- monat in %	Sept. 2012	Veränderung zum Vor- jahres- monat in %
		2012	2011	2012				1 000 Euro	Export- quote in %			
Anzahl			1 000 Euro	in %	1 000 Euro	in %	1 000 Euro	in %				
25.5	H. v. Schmiede-, Press-, Zieh- und Stanzteilen, gewalzten Ringen und pulvermetallurgischen Erzeugnissen	3	4	203	- 36,4	3 524	- 31,5	.	.	.	.	.
25.6	Oberflächenveredlung und Wärmebehandlung; Mechanik a. n. g.	13	11	1 127	11,3	8 585	- 5,1	960	11,2	23,5	.	.
25.61	Oberflächenveredlung und Wärmebehandlung	5	4	448	7,4	3 452	- 18,8	592	17,2	5,9	.	.
25.62	Mechanik a. n. g.	8	7	679	13,9	5 133	7,1	368	7,2	68,9	.	.
25.7	H. v. Schneidwaren, Werkzeugen, Schlössern und Beschlägen aus unedlen Metallen	9	8	878	5,7	7 253	- 11,0	3 146	43,4	- 9,1	970	30,4
25.9	H. v. sonstigen Metallwaren	13	15	1 234	- 3,1	16 758	- 13,0	3 410	20,3	- 3,4	2 087	13,1
25.93	H. v. Drahtwaren, Ketten und Federn	3	3	266	- 0,7	1 562	- 17,1	783	50,1	- 24,3	372	- 27,2
25.99	H. v. sonstigen Metallwaren a. n. g.	7	9	548	- 6,5	5 626	- 11,8	1 205	21,4	62,6	966	64,1
<b>26</b>	<b>H. v. Datenverarbeitungsgeräten, elektronischen und optischen Erzeugnissen</b>	36	37	5 218	4,0	94 176	- 10,8	59 147	62,8	- 17,5	20 035	- 7,3
26.1	H. v. elektronischen Bauelementen und Leiterplatten	7	7	1 392	6,9	20 627	- 40,4	10 563	51,2	- 57,8	861	.
26.3	H. v. Geräten und Einrichtungen der Telekommunikationstechnik	4	4	407	- 3,1	5 625	- 31,5	.	.	.	.	.
26.5	H. v. Mess-, Kontroll-, Navigations- u. ä. Instrumenten und Vorrichtungen; H. v. Uhren	19	20	2 547	4,4	41 735	- 8,2	28 103	67,3	- 2,4	9 812	- 4,4
26.51	H. v. Mess-, Kontroll-, Navigations- u. ä. Instrumenten und Vorrichtungen	19	20	2 547	4,4	41 735	- 8,2	28 103	67,3	- 2,4	9 812	- 4,4
26.7	H. v. optischen und fotografischen Instrumenten und Geräten	4	4	.	.	.	.	.	.	.	.	.
<b>27</b>	<b>H. v. elektrischen Ausrüstungen</b>	45	44	3 714	6,0	55 347	- 0,9	28 566	51,6	13,9	10 923	- 9,6
27.1	H. v. Elektromotoren, Generatoren, Transformatoren, Elektrizitätsverteilungs- und -schalteinrichtungen	22	21	1 754	4,5	27 907	6,4	17 615	63,1	22,5	5 931	- 23,1
27.11	H. v. Elektromotoren, Generatoren und Transformatoren	11	11	739	- 5,9	19 628	15,2	16 027	81,7	41,2	5 225	- 28,0
27.12	H. v. Elektrizitätsverteilungs- und -schalteinrichtungen	11	10	1 015	13,5	8 279	- 10,0	1 588	19,2	- 47,6	706	55,9
27.3	H. v. Kabeln und elektrischem Installationsmaterial	6	5	296	12,5	4 713	19,5	2 156	45,7	21,7	1 082	24,5
27.4	H. v. elektrischen Lampen und Leuchten	4	5	.	.	.	.	.	.	.	.	.

**Noch: 7. Beschäftigte und Umsatz der fachlichen Betriebsteile im Verarbeitenden Gewerbe  
Schleswig-Holstein nach Wirtschaftszweigen September 2012 [vorläufige Ergebnisse]**

WZ 2008	Bezeichnung	Fachliche Betriebsteile		Beschäftigte		Umsatz aus Eigenerzeugung						
						insgesamt		darunter Auslandsumsatz				
		September			Veränderung zum Vor- jahres- monat in %			insgesamt		darunter Eurozone		
		2012	2011	2012		Sept. 2012	Veränderung zum Vor- jahres- monat in %	September 2012		Veränderung zum Vor- jahres- monat in %	Sept. 2012	Veränderung zum Vor- jahres- monat in %
Anzahl			1 000 Euro	1 000 Euro	Export- quote in %	1 000 Euro	1 000 Euro					
27.9	H. v. sonstigen elektrischen Aus- rüstungen und Geräten a. n. g.	11	11	1 369	9,0	18 076	- 12,3	6 340	35,1	- 8,7	3 166	24,6
<b>28</b>	<b>Maschinenbau</b>	110	110	17 713	3,0	476 768	9,3	336 414	70,6	10,7	106 697	2,9
28.1	H. v. nicht wirtschaftszweig- spezifischen Maschinen	35	36	7 200	1,2	279 775	15,8	215 413	77,0	22,3	69 165	4,9
28.11	H. v. Verbrennungsmotoren und Turbinen (ohne Motoren für Luft- und Straßenfahrzeuge)	2	2	.	.	.	.	.	.	.	.	.
28.13	H. v. Pumpen und Kompressoren a. n. g.	14	14	2 274	- 1,0	35 226	- 14,8	23 554	66,9	- 15,7	12 322	17,7
28.14	H. v. Armaturen a. n. g.	10	10	1 384	5,2	25 263	- 2,3	16 140	63,9	- 2,9	3 493	- 35,0
28.2	H. v. sonstigen nicht wirtschafts- zweigspezifischen Maschinen	35	33	5 278	3,7	73 970	- 10,7	39 735	53,7	- 22,4	20 541	- 0,6
28.22	H. v. Hebezeugen und Fördermitteln	11	10	1 756	1,6	35 033	- 19,8	.	.	.	.	.
28.29	H. v. sonstigen nicht wirtschaftszweigspezifischen Maschinen a. n. g.	15	14	2 640	0,6	26 884	- 14,4	13 391	49,8	- 24,4	8 170	40,3
28.4	H. v. Werkzeugmaschinen	7	7	.	.	.	.	.	.	.	.	.
28.9	H. v. Maschinen für sonstige bestimmte Wirtschaftszweige	31	32	4 003	4,7	100 685	15,9	61 716	61,3	8,8	10 308	- 22,5
28.92	H. v. Bergwerks-, Bau- und Baustoffmaschinen	5	6	572	- 4,2	14 337	5,0	12 597	87,9	23,0	1 951	- 57,7
28.93	H. v. Maschinen für die Nahrungs- und Genussmittel- erzeugung und die Tabakverarbeitung	8	8	1 251	1,1	37 163	27,7	11 663	31,4	- 18,7	528	- 87,1
28.99	H. v. Maschinen für sonstige bestimmte Wirtschafts- zweige a. n. g.	13	14	1 511	- 2,8	27 514	4,1	18 828	68,4	7,6	4 578	37,6
<b>29</b>	<b>H. v. Kraftwagen und Kraftwagenteilen</b>	9	10	3 539	- 0,1	43 726	2,4	20 260	46,3	2,4	13 930	- 11,7
29.2	H. v. Karosserien, Aufbauten und Anhängern	5	5	1 229	2,7	16 426	- 2,9	.	.	.	.	.
29.3	H. v. Teilen und Zubehör für Kraftwagen	3	4	.	.	.	.	.	.	.	.	.
<b>30</b>	<b>Sonstiger Fahrzeugbau</b>	14	16	5 157	0,4	28 911	- 51,4	7 982	27,6	- 51,4	4 003	- 29,5
30.1	Schiff- und Bootsbau	8	10	3 679	2,2	.	.	-	-	.	-	.
30.11	Schiffbau (ohne Boots- und Yachtbau)	3	5	.	.	-	.	-	-	.	-	.
30.12	Boots- und Yachtbau	5	5	.	.	.	.	-	-	.	-	.
<b>31</b>	<b>H. v. Möbeln</b>	9	9	703	- 15,7	13 364	43,2	.	.	.	.	.
31.01	H. v. Büro- und Ladenmöbeln	3	3	139	16,8	.	.	.	.	.	.	.
<b>32</b>	<b>H. v. sonstigen Waren</b>	24	24	6 493	1,4	111 775	- 5,2	84 567	75,7	- 3,6	25 006	- 21,1
32.5	H. v. medizinischen und zahn- medizinischen Apparaten und Materialien	17	17	5 423	1,2	93 248	- 4,5	75 355	80,8	- 4,3	22 492	- 21,5

**Noch: 7. Beschäftigte und Umsatz der fachlichen Betriebsteile im Verarbeitenden Gewerbe  
Schleswig-Holstein nach Wirtschaftszweigen September 2012 [vorläufige Ergebnisse]**

WZ 2008	Bezeichnung	Fachliche Betriebsteile		Beschäftigte		Umsatz aus Eigenerzeugung						
						insgesamt		darunter Auslandsumsatz				
		insgesamt		insgesamt				darunter Eurozone				
		September 2012	2011	2012	Verän- derung zum Vor- jahres- monat in %	Sept. 2012	Verän- derung zum Vor- jahres- monat in %	September 2012		Verän- derung zum Vor- jahres- monat in %	Sept. 2012	Verän- derung zum Vor- jahres- monat in %
Anzahl			1 000 Euro	1 000 Euro	Export- quote in %	1 000 Euro	1 000 Euro					
<b>33</b>	<b>Reparatur und Installation von Maschinen und Ausrüstungen</b>	64	72	4 984	- 3,2	138 954	40,1	37 006	26,6	3,7	14 120	23,1
33.1	Reparatur von Metallerzeug- nissen, Maschinen und Ausrüstungen	46	49	3 308	- 8,9	85 383	8,7	33 664	39,4	10,2	12 996	25,8
33.12	Reparatur von Maschinen	17	18	1 277	- 19,7	54 348	73,2	25 958	47,8	34,5	10 518	34,5
33.13	Reparatur von elektronischen und optischen Geräten	7	8	288	- 34,1	10 532	- 9,5	6 525	62,0	- 6,0	2 283	8,1
33.14	Reparatur von elektrischen Ausrüstungen	4	6	148	- 22,5	1 466	- 23,7	-	-	.	-	.
33.15	Reparatur und Instandhaltung von Schiffen, Booten und Yachten	9	9	486	9,0	4 602	- 67,8	.	.	.	.	.
33.2	Installation von Maschinen und Ausrüstungen a. n. g.	18	23	1 676	10,4	53 571	159,6	3 341	6,2	- 34,8	1 124	- 1,6
	<b>Verarbeitendes Gewerbe insgesamt<sup>1</sup></b>	<b>757</b>	<b>765</b>	<b>98 162</b>	<b>1,1</b>	<b>2 472 220</b>	<b>0,5</b>	<b>1 048 722</b>	<b>42,4</b>	<b>0,1</b>	<b>429 172</b>	<b>1,9</b>
<b>A</b>	Vorleistungsgüterproduzent	276	273	28 206	1,5	626 057	- 5,5	262 689	42,0	- 9,1	122 247	- 9,0
<b>B</b>	Investitionsgüterproduzent	253	266	41 377	1,1	851 152	4,6	516 965	60,7	3,6	177 039	- 2,0
<b>GG</b>	Gebrauchsgüterproduzent	18	18	1 691	- 6,2	40 565	44,8	.	.	.	.	.
<b>VG</b>	Verbrauchsgüterproduzent	204	203	26 062	0,9	635 328	- 7,9	171 412	27,0	- 4,5	72 923	- 12,2
<b>EN</b>	Energie	6	5	826	4,4	319 117	20,2	.	.	.	.	.

<sup>1</sup> einschließlich Bergbau und Gewinnung von Steinen und Erden

## 8. Auftragseingang der fachlichen Betriebsteile in ausgewählten Bereichen des Verarbeitenden Gewerbes Schleswig-Holstein September 2012 [vorläufige Ergebnisse]

WZ 2008	Bezeichnung	Fachliche Betriebs- teile	Auftragseingang						
			insgesamt			darunter aus dem Ausland			
			September 2012		Verän- derung zum Vor- jahres- monat in %	insgesamt		darunter Eurozone	
			Anzahl	1 000 Euro		Sept. 2012	Verän- derung zum Vor- jahres- monat in %	Sept. 2012	Verän- derung zum Vor- jahres- monat in %
		1 000 Euro	1 000 Euro						
13	H. v. Textilien	9	.	.	.	.	.	.	
14	H. v. Bekleidung	1	.	.	.	.	.	.	
17	H. v. Papier, Pappe und Waren daraus	21	80 433	- 7,5	32 829	- 5,2	19 161	- 2,4	
20	H. v. chemischen Erzeugnissen	59	240 080	1,5	116 451	- 6,1	49 055	- 10,9	
20.1	H. v. chemischen Grundstoffen, Düngemitteln und Stickstoffverbindungen, Kunststoffen in Primärformen und synthetischem Kautschuk in Primärformen	27	174 412	1,2	80 620	- 11,1	33 103	- 17,6	
21	H. v. pharmazeutischen Erzeugnissen	14	142 949	- 15,9	62 249	7,1	17 622	- 5,4	
24	Metallerzeugung und -bearbeitung	11	8 586	- 8,8	2 837	- 5,8	.	.	
25	H. v. Metallerzeugnissen	54	57 517	- 21,1	15 115	- 36,3	7 006	- 21,6	
26	H. v. Datenverarbeitungsgeräten, elektronischen und optischen Erzeugnissen	35	103 017	- 29,1	63 168	- 4,4	15 535	- 17,1	
26.5	H. v. Mess-, Kontroll-, Navigations- u. ä. Instrumenten und Vorrichtungen; H. v. Uhren	18	50 075	6,5	29 778	19,7	6 438	- 16,7	
27	H. v. elektrischen Ausrüstungen	43	55 973	- 7,5	27 300	2,5	10 539	- 3,5	
27.1	H. v. Elektromotoren, Generatoren, Transformatoren, Elektrizitätsverteilungs- und -schalteinrichtungen	21	27 251	- 9,7	16 472	3,7	5 549	- 8,8	
28	Maschinenbau	108	568 391	30,9	387 381	36,3	221 717	147,8	
28.1	H. v. nicht wirtschaftszweigspezifischen Maschinen	35	361 795	39,2	272 885	51,2	180 955	225,7	
28.2	H. v. sonstigen nicht wirtschaftszweigspezifischen Maschinen	35	91 754	27,5	50 483	7,8	21 222	19,3	
28.9	H. v. Maschinen für sonstige bestimmte Wirtschaftszweige	29	98 052	16,0	49 391	6,4	12 913	14,0	
29	H. v. Kraftwagen und Kraftwagenteilen	8	49 862	- 23,0	24 100	- 29,8	18 801	- 37,2	
30	Sonstiger Fahrzeugbau	8	19 570	- 89,4	11 243	- 34,7	7 230	62,1	
30.1	Schiff- und Bootsbau	3	2 834	.	.	.	.	.	
	<b>Zusammen</b>	<b>371</b>	<b>1 336 855</b>	<b>- 9,4</b>	<b>745 327</b>	<b>10,3</b>	<b>370 527</b>	<b>42,3</b>	