

Statistische Berichte



Statistisches Amt
für Hamburg und Schleswig-Holstein

STATISTIKAMT NORD

E I 1 - m 11/12

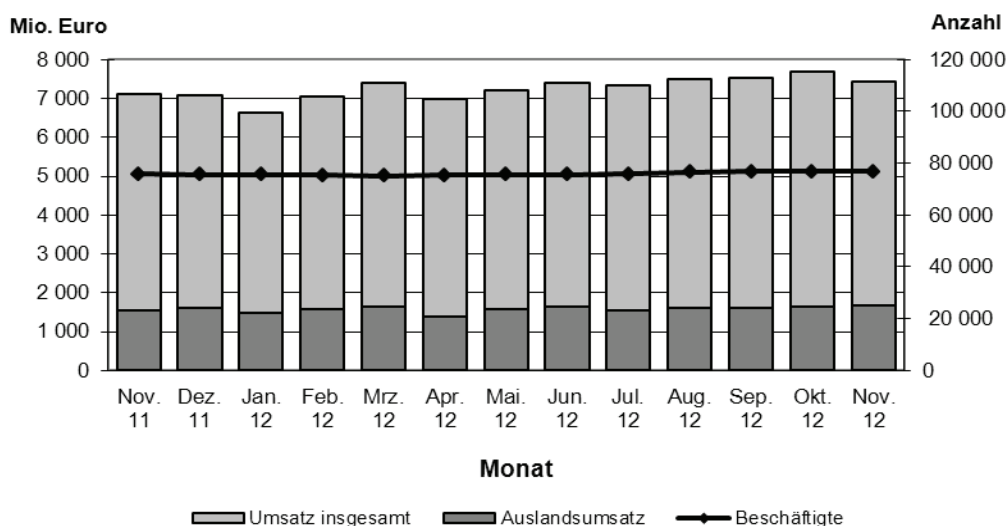
20. Februar 2013

Verarbeitendes Gewerbe in Hamburg und Schleswig-Holstein November 2012

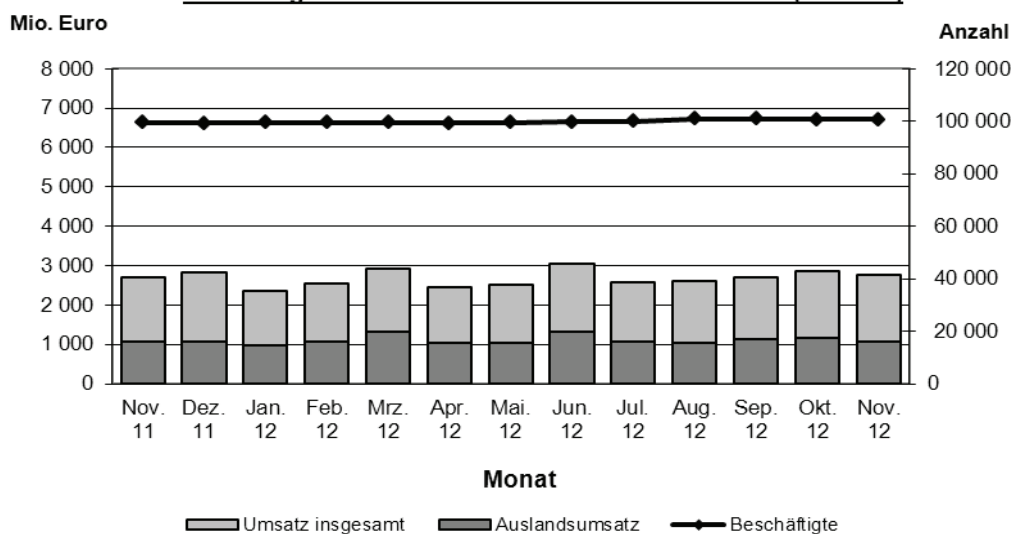
(Vorläufige Ergebnisse)

(einschließlich Bergbau und Gewinnung von Steinen und Erden)

Beschäftigten- und Umsatzentwicklung im Verarbeitenden Gewerbe Hamburg November 2011 - November 2012 (WZ2008)



Beschäftigten- und Umsatzentwicklung im Verarbeitenden Gewerbe Schleswig-Holstein November 2011 - November 2012 (WZ2008)



Auskunft zu dieser Veröffentlichung: Holger Lycke · Telefon: 0431 6895-9242 · E-Mail: ProduzierendesGewerbe@statistik-nord.de

Statistisches Amt für Hamburg und Schleswig-Holstein · Anstalt des öffentlichen Rechts · Post: 20453 Hamburg · E-Mail: poststelle@statistik-nord.de
Internet: www.statistik-nord.de © Auszugsweise Vervielfältigung und Verbreitung mit Quellenangabe gestattet.

Inhaltsverzeichnis	Seite
Vorbemerkung	3
Methodik und Begriffsdefinitionen	3
Zeichenerklärung.....	5

Tabellen

1. Betriebe, Beschäftigte, geleistete Arbeitsstunden und Bruttoentgelte der Betriebe im Verarbeitenden Gewerbe Hamburg nach Wirtschaftszweigen	6
2. Umsatz der Betriebe im Verarbeitenden Gewerbe Hamburg nach Wirtschaftszweigen	8
3. Beschäftigte und Umsatz der fachlichen Betriebsteile im Verarbeitenden Gewerbe Hamburg nach Wirtschaftszweigen	10
4. Auftragseingang der fachlichen Betriebsteile in ausgewählten Bereichen des Verarbeitenden Gewerbes Hamburg	13
5. Betriebe, Beschäftigte, geleistete Arbeitsstunden und Bruttoentgelte im Verarbeitenden Gewerbe Schleswig-Holstein nach Wirtschaftszweigen	14
6. Umsatz der Betriebe im Verarbeitenden Gewerbe Schleswig-Holstein nach Wirtschaftszweigen	18
7. Beschäftigte und Umsatz der fachlichen Betriebsteile im Verarbeitenden Gewerbe Schleswig-Holstein nach Wirtschaftszweigen	22
8. Auftragseingang der fachlichen Betriebsteile in ausgewählten Bereichen des Verarbeitenden Gewerbes Schleswig-Holstein	28

Grafiken

Beschäftigten- und Umsatzentwicklung im Verarbeitenden Gewerbe Hamburg November 2011 bis November 2012 (WZ 2008)	1
Beschäftigten- und Umsatzentwicklung im Verarbeitenden Gewerbe Schleswig-Holstein November 2011 bis November 2012(WZ 2008)	1

Vorbemerkung

Ab Berichtsmontat Januar 2009 werden die Ergebnisse des Monatsberichts für Betriebe des Verarbeitenden Gewerbes sowie des Bergbaus und der Gewinnung von Steinen und Erden in der fachlichen Gliederung der „Klassifikation der Wirtschaftszweige, Ausgabe 2008 (WZ 2008)“ nachgewiesen. Mit der Einführung der WZ 2008 wird die Verordnung (EG) Nr. 1893/2006 des Europäischen Parlaments und des Rates vom 20. Dezember 2006 (ABl. Nr. L 393 S. 1) zur Einführung der Statistischen Systematik der Wirtschaftszweige in der Europäischen Gemeinschaft (NACE Rev.2) umgesetzt.

Die Anwendung der neuen Klassifikation hat Auswirkungen auf den Berichtskreis der Statistiken im Produzierenden Gewerbe, weil einige Tätigkeiten innerhalb des Produzierenden Gewerbes umgruppiert, andere zusätzlich aufgenommen oder ausgegliedert wurden. Darüber hinaus erfolgt die Kodierung der Wirtschaftszweige nunmehr nach einem völlig neuen Nummerierungssystem. An der Periodizität der Erhebung und den Erhebungsmerkmalen selbst hat sich dagegen im Wesentlichen nichts geändert.

Infolge der strukturellen Veränderungen beim Produzierenden Gewerbe durch den Übergang auf die WZ 2008 zählen jetzt zum Beispiel die Branchen des Verlagsgewerbes und des Recyclings nicht mehr in das Verarbeitende Gewerbe. Aber auch innerhalb des Verarbeitenden Gewerbes wurden mit der WZ 2008 erhebliche Anpassungen bei der Zusammensetzung der Wirtschaftszweige vorgenommen. So werden künftig Montage- und Installationsleistungen in eigenständigen Klassen der WZ 2008 nachgewiesen.

Nicht mehr zum Verarbeitenden Gewerbe zählen Betriebe, die schwerpunktmäßig fremdbezogene Waren oder Dienstleistungen in eigenem Namen bzw. im Namen des Unternehmens/der Unternehmensgruppe, zu dem/der sie gehören, verkaufen (Converter). Diese Einheiten werden künftig in der Regel dem Handel oder den Dienstleistungen zugerechnet.

Neben den Angaben für die Wirtschaftszweiggliederungen der WZ 2008 werden auch Ergebnisse für die Hauptgruppen „Vorleistungsgüter, Investitionsgüter, Gebrauchsgüter, Verbrauchsgüter und Energie“ veröffentlicht. Die Verordnung (EG) Nr. 656/2007 der Kommission vom 14. Juni 2007 (ABl. EU Nr. L 155 S. 3) legt die Definition der Hauptgruppen fest.

Um einen korrekten Vergleich mit den Vorjahreswerten zu ermöglichen, wurden die Ergebnisse des Jahres 2008 auf die WZ 2008 umgeschlüsselt. (Bei den Ergebnissen der Fachlichen Betriebsteile war dies nur eingeschränkt möglich. Aus diesem Grund wurde hier auf die Veröffentlichung von Veränderungsraten gegenüber den Vorjahreszeiträumen verzichtet. Um die Struktur des Verarbeitenden Gewerbes nach Fachlichen Betriebsteilen in der Gliederung der WZ 2008 darstellen zu können, wurden zwar entsprechende Vorperiodendaten errechnet, auf einen direkten Vergleich mit den ab Januar 2009 erhobenen Daten wurde jedoch aus methodischen Gründen verzichtet.)

Methodik

In den Statistischen Berichten der Reihe E I 1 werden Ergebnisse für die im Rahmen des Monatsberichtes für Betriebe des Verarbeitenden Gewerbes sowie des Bergbaus und der Gewinnung von Steinen und Erden erhobenen Merkmale (einschl. der Zahl der befragten Einheiten) dargestellt. Neben absoluten Zahlenangaben werden auch Veränderungsraten zum Vorjahresmonat angegeben. Die Daten, u. a. über Beschäftigte und Umsätze, können sowohl der Beurteilung der konjunkturellen Situation im betreffenden Wirtschaftsbereich als auch der Strukturanalyse dienen.

Berichtskreis

Der Berichtskreis des Monatsberichts für Betriebe umfasst:

Sämtliche Betriebe des Wirtschaftsbereichs Verarbeitendes Gewerbe sowie Bergbau und Gewinnung von Steinen und Erden mit mindestens 50 tätigen Personen;

Die Betriebe des Wirtschaftsbereichs Verarbeitendes Gewerbe sowie Bergbau und Gewinnung von Steinen und Erden mit mindestens 50 tätigen Personen, sofern sie zu Unternehmen gehören, deren wirtschaftlicher Schwerpunkt außerhalb des Produzierenden Gewerbes liegt.

Der Berichtskreis wird jeweils zum Januar eines Berichtsjahres auf der Grundlage der Daten zur Anzahl der Beschäftigten im September des Vorjahres neu festgelegt. Die erstmalige Einbeziehung von „Aufsteigern“ bzw. die Nichtberücksichtigung von „Absteigern“ führt zu Jahresbeginn regelmäßig zu geringfügigen Sprüngen in den nachgewiesenen Zeitreihen.

Mit Einführung der WZ 2008 werden Einheiten (Betriebe) ohne eigene Warenproduktion, die fremdbezogene Waren oder Dienstleistungen in eigenem Namen bzw. im Namen des Unternehmens/ der Unternehmensgruppe, zu dem/der sie gehören, verkaufen (Converter), nicht mehr dem Verarbeitenden Gewerbe zugerechnet.

Darstellung der Ergebnisse

Bei Betrieben werden die Merkmale „Beschäftigte“ und „Umsatz“ sowohl für Betriebe als auch für fachliche Betriebsteile aufbereitet. Bei der Aufbereitung für Betriebe (Tabellen 1, 2; 5, 6) werden die Ergebnisse nach örtlichen Betriebseinheiten aufgerechnet, d. h., es werden kombinierte Betriebe (Betriebe mit fachlichen Betriebsteilen in mehreren WZ 2008-Klassen, z. B. Maschinenbau und Gießerei) mit den Angaben für den gesamten Betrieb der WZ 2008-Klasse zugerechnet, in der das wirtschaftliche Schwergewicht des Betriebes liegt.

In der Aufbereitung für fachliche Betriebsteile (Tabellen 3; 7) werden dagegen die Ergebnisse der fachlichen Betriebsteile kombinierter Betriebe auf die verschiedenen WZ 2008-Klassen aufgeteilt, denen die einzelnen Betriebsteile ihrer Produktion entsprechend zuzurechnen sind.

Das Ergebnis „Verarbeitendes Gewerbe sowie Bergbau und Gewinnung von Steinen und Erden insgesamt“ für Betriebe enthält die Angaben für Betriebsteile der sonstigen Wirtschaftsbereiche, d. h. Handel, Transport, Baugewerbe, Landwirtschaft u. a. m. Im Ergebnis „Verarbeitendes Gewerbe sowie Bergbau und Gewinnung von Steinen und Erden insgesamt“ für fachliche Betriebsteile sind die Angaben für Betriebsteile der sonstigen Wirtschaftsbereiche nicht enthalten. Bei den Umsatzangaben für die fachlichen Betriebsteile bleiben somit z. B. die Umsätze aus dem Verkauf von Handelsware unberücksichtigt.

Abgrenzung der Merkmale

Die in den Tabellen dargestellten Merkmale sind folgendermaßen definiert:

Betrieb: Örtliche Niederlassung (nicht Unternehmen) des Wirtschaftsbereichs Bergbau und Gewinnung von Steinen und Erden, Verarbeitendes Gewerbe (einschl. Verwaltungs-, Reparatur-, Montage- und Hilfsbetriebe, die mit dem meldenden Betrieb örtlich verbunden sind oder in dessen Nähe liegen). Örtlich getrennte Hauptverwaltungen von Unternehmen des Erhebungsbereichs werden ebenfalls als eigenständige Betriebe dieses Bereichs erfasst. Die Merkmalswerte sind für den gesamten Betrieb zu melden und schließen auch die nichtproduzierenden Teile ein.

Beschäftigte: Alle am Monatsende im Betrieb tätigen Personen einschl. der tätigen Inhaber/Inhaberinnen, mithelfenden Familienangehörigen (auch unbezahlt mithelfende Familienangehörige, soweit sie mindestens ein Drittel der üblichen Arbeitszeit im Betrieb tätig sind), an andere Unternehmen überlassenen Mitarbeiter/Mitarbeiterinnen und Heimarbeiter/-arbeiterinnen, aber ohne Leiharbeitnehmer/Leiharbeiterinnen. Einbezogen werden u. a. Erkrankte, Urlauber/Urlauberinnen, Kurzarbeiter/-arbeiterinnen, Streikende, von der Aussperrung Betroffene, Personen in Altersteilzeitregelungen, Auszubildende, Saison- und Aushilfsarbeiter/-arbeiterinnen sowie Teilzeitbeschäftigte. Die Beschäftigten umfassen auch die kaufmännischen Auszubildenden (einschl. der Auszubildenden in den übrigen nichtgewerblichen Ausbildungsberufen) und die gewerblich Auszubildenden.

Geleistete Arbeitsstunden: Zu melden sind die von allen Beschäftigten (einschl. der Heimarbeiter/-arbeiterinnen und der Auszubildenden) im Betrieb tatsächlich geleisteten (nicht die bezahlten) Stunden, einschl. Über-, Nacht-, Sonntags- und Feiertagsstunden.

Entgelte: Die Entgelte entsprechen der Bruttolohn- und -gehaltssumme. Dies ist die Bruttosumme der Bar- und Sachbezüge der tätigen Personen einschl. der an andere Unternehmen überlassenen Mitarbeiter/ Mitarbeiterinnen, ohne Pflichtanteile des Arbeitgebers zur Sozialversicherung und Vergütungen, die als Spesenersatz anzusehen sind.

Einzubeziehen sind tariflich oder frei vereinbarte Zulagen (z. B. Akkord-, Nachtarbeits-, Schmutzzulagen), Naturalvergütungen, Vergütungen für ausgefallene Arbeitszeit (z. B. Urlaubslöhne), Lohn- und Gehaltsfortzahlungen im Krankheitsfall und Zuschüsse des Arbeitgebers zum Krankengeld, Arbeitsentgelte und sonstige lohnsteuerpflichtige Zahlungen des Arbeitgebers im Rahmen von Altersteilzeitregelungen, Urlaubsbeihilfen, Gratifikationen, Gewinnbeteiligungen, tariflich oder frei vereinbarte Kindergelder und sonstige Familienzuschläge sowie Erziehungsbeihilfen, ferner vermögenswirksame Leistungen des Arbeitgebers und gezahlte Beträge an tätige Personen in eigenen Sozialeinrichtungen (z. B. Werksarzt) sowie Bezüge von Gesellschaftern, Vorstandsmitgliedern und anderen leitenden Kräften (soweit sie steuerlich als Einkünfte aus unselbständiger Arbeit gelten) und Provisionen und Tantiemen.

Nicht einzubeziehen sind Anweisungen des staatlichen Kindergeldes, Sozial- und sonstige Aufwendungen des Arbeitgebers (u. a. Pflichtbeiträge zur Sozialversicherung, Aufwendungen für die betriebliche Altersversorgung, Vorruhestandszahlungen, Kurzarbeitergeld), an andere Unternehmen für entgeltliche Überlassung von Arbeitskräften gezahlte Beträge sowie Einnahmen von anderen Unternehmen für die Überlassung von Arbeitnehmern.

Umsatz: Umsatz aus eigener Erzeugung (einschl. Umsatz aus dem Verkauf von Energie und Nebenerzeugnissen und Abfällen sowie Entgelte für industrielle Dienstleistungen, wie Reparaturen, Instandhaltungen, Installationen und Montagen), Umsatz aus Handelsware und sonstigen nichtindustriellen/ nichthandwerklichen Tätigkeiten (z. B. Erlöse aus Vermietung und Verpachtung sowie aus Lizenzverträgen, Provisionseinnahmen und Einnahmen aus der Veräußerung von Patenten).

Der Umsatz beruht auf Rechnungswerten (Fakturenwerte) ohne in Rechnung gestellte Umsatzsteuer. Im Umsatz enthalten sind Verbrauchsteuern und Kosten für Fracht, Verpackung und Porto, auch wenn diese gesondert berechnet werden. Außerordentliche und betriebsfremde Erträge aus dem Verkauf von Anlagegütern, aus der Verpachtung von Grundstücken, Zinsen, Dividenden u. dgl. sind nicht im Umsatz enthalten. Da es sich grundsätzlich um fakturierte Werte handelt, enthält der Umsatz auch nicht den Wert der Lieferungen, die innerhalb eines Unternehmens von Werk zu Werk stattfinden. Bei der Aufgliederung

nach Ländern kann es daher vorkommen, dass Erzeugnisse, die in einem Land produziert werden, im Umsatz eines anderen Landes enthalten sind. Der regional gegliederte Umsatz entspricht daher z. T. nicht der Produktion in den einzelnen Ländern.

Inlandsumsatz: Umsatz mit Abnehmern im gesamten Bundesgebiet sowie Umsatz mit den im Bundesgebiet stationierten ausländischen Streitkräften.

Auslandsumsatz: Umsatz mit Abnehmern im Ausland und – soweit einwandfrei erkennbar – Umsatz mit deutschen Exporteuren.

Als Auslandsumsatz mit der Eurozone gilt der Umsatz mit den Staaten der Eurozone, d. h., mit Belgien, Finnland, Frankreich, Griechenland, Irland, Italien, Luxemburg, Malta, den Niederlanden, Österreich, Portugal, Slowenien, Spanien, Zypern und Slowakei. Als Auslandsumsatz mit dem sonstigen Ausland gilt der Umsatz mit allen Staaten außer den oben genannten Staaten der Eurozone.

Exportquote: Anteil des Auslandsumsatzes am Gesamtumsatz.

Zeichenerklärung

H. v. = Herstellung von

p = vorläufige Zahl

r = berichtigte Zahl

0 = weniger als die Hälfte von 1
in der letzten besetzten Stelle,
jedoch mehr als nichts

– = nichts vorhanden

· = Zahlenwert unbekannt oder geheim zu halten

… = Angabe fällt später an

× = Tabellenfach gesperrt, weil Aussage nicht sinnvoll

1. Betriebe, Beschäftigte, geleistete Arbeitsstunden und Bruttoentgelte im Verarbeitenden Gewerbe Hamburg nach Wirtschaftszweigen November 2012 [vorläufige Ergebnisse]

WZ 2008	Bezeichnung	Betriebe		Beschäftigte		Geleistete Arbeitsstunden		Bruttoentgelte	
		November			Veränderung zum Vorjahresmonat in %	Nov. 2012	Veränderung zum Vorjahresmonat in %	Nov. 2012	Veränderung zum Vorjahresmonat in %
		2012	2011	2012					
		Anzahl			1 000 Std.	1 000 Euro			
10	H. v. Nahrungs- und Futtermitteln	35	32	5 476	5,5	814	3,4	23 826	8,4
10.1	Schlachten und Fleischverarbeitung	4	3	222	15,6	31	16,0	565	22,2
10.4	H. v. pflanzlichen und tierischen Ölen und Fetten	5	4	879	15,2	137	11,6	5 885	19,2
10.6	Mahl- und Schälmaschinen, H. v. Stärke und Stärkeerzeugnissen	5	5	600	1,9	96	2,3	3 809	5,3
10.7	H. v. Back- und Teigwaren	8	7	1 330	- 30,5	203	- 30,4	3 514	- 43,5
10.71	H. v. Backwaren (ohne Dauerbackwaren)	8	6	1 330	.	203	.	3 514	.
10.8	H. v. sonstigen Nahrungsmitteln	7	6	1 837	76,6	267	69,3	7 174	93,2
11	Getränkeherstellung	2	2
12	Tabakverarbeitung	2	2
16	H. v. Holz-, Flecht-, Korb- und Korkwaren (ohne Möbel)	1	1
17	H. v. Papier, Pappe und Waren daraus	2	2
18	H. v. Druckerzeugnissen; Vervielfältigung von bespielten Ton-, Bild- und Datenträgern	9	9	641	- 14,1	89	- 11,1	1 945	- 21,4
19	Kokerei und Mineralölverarbeitung	10	10	3 794	- 0,9	578	- 1,0	37 952	4,4
20	H. v. chemischen Erzeugnissen	17	17	2 973	4,2	427	3,4	20 531	13,7
20.1	H. v. chemischen Grundstoffen, Düngemitteln und Stickstoffverbindungen, Kunststoffen in Primärformen und synthetischem Kautschuk in Primärformen	6	6	737	11,3	113	10,1	7 538	26,0
20.5	H. v. sonstigen chemischen Erzeugnissen	6	6	737	0,7	102	- 0,2	4 963	5,6
21	H. v. pharmazeutischen Erzeugnissen	5	5	1 066	7,0	134	- 1,9	6 368	5,5
21.2	H. v. pharmazeutischen Spezialitäten und sonstigen pharmazeutischen Erzeugnissen	5	4	1 066	.	134	.	6 368	.
22	H. v. Gummi- und Kunststoffwaren	14	14	3 081	3,3	451	7,8	16 839	10,8
22.1	H. v. Gummiwaren	7	7	1 451	2,5	213	6,7	7 672	10,4
22.19	H. v. sonstigen Gummiwaren	7	7	1 451	2,5	213	6,7	7 672	10,4
22.2	H. v. Kunststoffwaren	7	7	1 630	4,0	238	8,8	9 168	11,1
23	H. v. Glas und Glaswaren, Keramik, Verarbeitung von Steinen und Erden	3	2	404	.	55	.	2 034	.
24	Metallerzeugung und -bearbeitung	5	5	3 610	0,8	483	- 9,5	22 009	- 28,7
25	H. v. Metallerzeugnissen	4	5	938	- 4,3	159	- 1,0	3 683	0,4
26	H. v. Datenverarbeitungsgeräten, elektronischen und optischen Erzeugnissen	14	12	4 325	4,9	595	2,7	24 835	3,2
26.5	H. v. Mess-, Kontroll-, Navigations- u. ä. Instrumenten und Vorrichtungen; H. v. Uhren	7	5	728	27,5	96	20,1	3 682	27,2
26.51	H. v. Mess-, Kontroll-, Navigations- u. ä. Instrumenten und Vorrichtungen	7	5	728	27,5	96	20,1	3 682	27,2

Noch: **1. Betriebe, Beschäftigte, geleistete Arbeitsstunden und Bruttoentgelte im Verarbeitenden Gewerbe Hamburg nach Wirtschaftszweigen November 2012 [vorläufige Ergebnisse]**

WZ 2008	Bezeichnung	Betriebe		Beschäftigte		Geleistete Arbeitsstunden		Bruttoentgelte	
		November			Veränderung zum Vorjahres- monat in %	Nov. 2012	Veränderung zum Vorjahres- monat in %	Nov. 2012	Veränderung zum Vorjahres- monat in %
		2012	2011	2012					
		Anzahl			1 000 Std.	1 000 Euro			
27	H. v. elektrischen Ausrüstungen	10	11	1 563	- 1,2	217	- 4,0	7 775	- 6,2
27.1	H. v. Elektromotoren, Generatoren, Transformatoren, Elektrizitätsverteilungs- und -schalteneinrichtungen	3	4	294	- 19,0	41	- 22,3	1 293	- 11,8
27.9	H. v. sonstigen elektrischen Ausrüstungen und Geräten a. n. g.	3	3	477	4,6	68	1,1	2 921	- 11,9
28	Maschinenbau	29	33	9 602	- 6,0	1 313	- 8,2	51 092	- 2,8
28.1	H. v. nicht wirtschaftszweigspezifischen Maschinen	11	11	2 325	- 5,8	335	- 8,2	13 007	- 2,3
28.2	H. v. sonstigen nicht wirtschaftszweigspezifischen Maschinen	10	12	4 304	- 6,3	548	- 9,6	21 424	- 5,6
28.22	H. v. Hebezeugen und Fördermitteln	3	4	2 866	- 9,2	361	- 11,0	16 004	- 5,6
28.29	H. v. sonstigen nicht wirtschaftszweigspezifischen Maschinen a. n. g.	3	4	169	- 24,9	27	- 23,2	813	- 35,8
28.9	H. v. Maschinen für sonstige bestimmte Wirtschaftszweige	7	9
28.93	H. v. Maschinen für die Nahrungs- und Genussmittelerzeugung und die Tabakverarbeitung	3	4
29	H. v. Kraftwagen und Kraftwagenteilen	1	1
30	Sonstiger Fahrzeugbau	7	7	16 119	3,9	2 213	3,6	105 847	14,3
30.1	Schiff- und Bootsbau	3	3	1 479	- 19,4	220	- 12,5	8 814	.
32	H. v. sonstigen Waren	12	13	3 509	2,7	446	0,4	15 264	17,6
32.5	H. v. medizinischen und zahnmedizinischen Apparaten und Materialien	9	9	2 029	6,0	270	1,9	8 762	26,4
33	Reparatur und Installation von Maschinen und Ausrüstungen	33	33	14 271	1,2	2 032	0,6	84 365	4,1
33.1	Reparatur von Metallerzeugnissen, Maschinen und Ausrüstungen	16	16	10 279	- 1,0	1 455	- 2,6	57 374	5,4
33.12	Reparatur von Maschinen	11	9	1 476	17,5	197	19,5	8 109	23,3
33.13	Reparatur von elektronischen und optischen Geräten	1	2
33.2	Installation von Maschinen und Ausrüstungen a. n. g.	17	17	3 992	7,2	576	9,7	26 991	1,6
	Verarbeitendes Gewerbe insgesamt¹	216	217	76 728	1,2	10 745	0,0	460 172	3,7
A	Vorleistungsgüterproduzent	62	63	14 603	2,5	2 067	0,3	84 891	- 5,5
B	Investitionsgüterproduzent	90	92	46 843	1,0	6 493	0,0	277 446	7,1
GG	Gebrauchsgüterproduzent	4	5	805	- 10,5	116	- 11,4	4 374	0,2
VG	Verbrauchsgüterproduzent	49	46	9 914	2,4	1 373	1,3	46 675	3,1
EN	Energie	11	11	4 563	- 0,7	696	- 0,6	46 786	4,0

¹ einschließlich Bergbau und Gewinnung von Steinen und Erden

2. Umsatz der Betriebe im Verarbeitenden Gewerbe Hamburg nach Wirtschaftszweigen November 2012 [vorläufige Ergebnisse]

WZ 2008	Bezeichnung	Umsatz						
		insgesamt		darunter Auslandsumsatz				
				insgesamt		darunter Eurozone		
		Nov. 2012	Verän- derung zum Vor- jahres- monat in %	November 2012		Verän- derung zum Vor- jahres- monat in %	Nov. 2012	Verän- derung zum Vor- jahres- monat in %
1 000 Euro		1 000 Euro	Export- quote in %		1 000 Euro			
10	H. v. Nahrungs- und Futtermitteln	215 501	4,5	76 998	35,7	18,4	36 759	- 3,3
10.1	Schlachten und Fleischverarbeitung	11 866	46,5
10.4	H. v. pflanzlichen und tierischen Ölen und Fetten	46 678	10,8	30 667	65,7	.	12 397	.
10.6	Mahl- und Schälmaschinen, H. v. Stärke und Stärkeerzeugnissen	33 499	1,9	18 754	56,0	78,1	.	.
10.7	H. v. Back- und Teigwaren	9 592	- 71,7
10.71	H. v. Backwaren (ohne Dauerbackwaren)	9 592
10.8	H. v. sonstigen Nahrungsmitteln	69 590	56,1	25 091	36,1	107,2	13 495	.
11	Getränkeherstellung
12	Tabakverarbeitung
16	H. v. Holz-, Flecht-, Korb- und Korkwaren (ohne Möbel)
17	H. v. Papier, Pappe und Waren daraus
18	H. v. Druckerzeugnissen; Vervielfältigung von bespielten Ton-, Bild- und Datenträgern	5 324	- 0,7	137	2,6	28,2	85	55,2
19	Kokerei und Mineralölverarbeitung	4 258 805	4,4	336 110	7,9	22,9	199 239	71,9
20	H. v. chemischen Erzeugnissen	107 516	7,9	47 493	44,2	68,6	31 233	132,8
20.1	H. v. chemischen Grundstoffen, Düngemitteln und Stickstoffverbindungen, Kunststoffen in Primärformen und synthetischem Kautschuk in Primärformen	29 576	4,9	11 792	39,9	8,9	4 669	16,1
20.5	H. v. sonstigen chemischen Erzeugnissen	26 164	5,6	14 350	54,8	7,6	6 848	- 2,3
21	H. v. pharmazeutischen Erzeugnissen	24 752	- 7,1
21.2	H. v. pharmazeutischen Spezialitäten und sonstigen pharmazeutischen Erzeugnissen	24 752
22	H. v. Gummi- und Kunststoffwaren	62 940	- 5,7	16 294	25,9	- 22,3	6 811	- 38,0
22.1	H. v. Gummiwaren	33 233	- 24,0	10 359	31,2	- 35,1	3 298	- 55,9
22.19	H. v. sonstigen Gummiwaren	33 233	- 24,0	10 359	31,2	- 35,1	3 298	- 55,9
22.2	H. v. Kunststoffwaren	29 707	29,2	5 935	20,0	18,2	3 513	0,0
23	H. v. Glas und Glaswaren, Keramik, Verarbeitung von Steinen und Erden
24	Metallerzeugung und -bearbeitung	706 195	7,6	222 197	31,5	- 4,5	.	.
25	H. v. Metallerzeugnissen	12 678	- 7,2
26	H. v. Datenverarbeitungsgeräten, elektronischen und optischen Erzeugnissen	132 186	- 33,6	61 322	46,4	- 14,3	27 203	- 31,2
26.5	H. v. Mess-, Kontroll-, Navigations- u. ä. Instrumenten und Vorrichtungen; H. v. Uhren	7 358	- 49,2	3 124	42,5	- 38,5	1 203	- 60,9
26.51	H. v. Mess-, Kontroll-, Navigations- u. ä. Instrumenten und Vorrichtungen	7 358	- 49,2	3 124	42,5	- 38,5	1 203	- 60,9

**Noch: 2. Umsatz der Betriebe im Verarbeitenden Gewerbe Hamburg nach Wirtschaftszweigen
November 2012 [vorläufige Ergebnisse]**

WZ 2008	Bezeichnung	Umsatz						
		insgesamt		darunter Auslandsumsatz				
				insgesamt			darunter Eurozone	
		Nov. 2012	Verän- derung zum Vor- jahres- monat in %	November 2012		Verän- derung zum Vor- jahres- monat in %	Nov. 2012	Verän- derung zum Vor- jahres- monat in %
1 000 Euro		1 000 Euro	Export- quote in %		1 000 Euro			
27	H. v. elektrischen Ausrüstungen	71 247	31,8	13 810	19,4	15,5	6 822	4,1
27.1	H. v. Elektromotoren, Generatoren, Transformatoren, Elektrizitätsverteilungs- und -schalteinrichtungen	12 212	68,9	4 039	33,1	18,7	1 657	.
27.9	H. v. sonstigen elektrischen Ausrüstungen und Geräten a. n. g.	9 941	8,0	6 623	66,6	9,8	.	.
28	Maschinenbau	257 897	- 0,5	190 470	73,9	1,9	38 511	- 10,7
28.1	H. v. nicht wirtschaftszweigspezifischen Maschinen	28 761	15,6	23 415	81,4	27,4	6 002	19,0
28.2	H. v. sonstigen nicht wirtschaftszweigspezifischen Maschinen	93 289	- 9,1	49 610	53,2	- 11,4	21 451	4,2
28.22	H. v. Hebezeugen und Fördermitteln
28.29	H. v. sonstigen nicht wirtschaftszweigspezifischen Maschinen a. n. g.	1 928	- 55,8
28.9	H. v. Maschinen für sonstige bestimmte Wirtschaftszweige
28.93	H. v. Maschinen für die Nahrungs- und Genussmittelerzeugung und die Tabakverarbeitung
29	H. v. Kraftwagen und Kraftwagenteilen
30	Sonstiger Fahrzeugbau
30.1	Schiff- und Bootsbau	11 181
32	H. v. sonstigen Waren	80 959	7,3	54 523	67,3	7,3	11 050	- 4,6
32.5	H. v. medizinischen und zahnmedizinischen Apparaten und Materialien	37 121	27,3
33	Reparatur und Installation von Maschinen und Ausrüstungen	364 372	7,2	127 657	35,0	5,7	51 734	16,0
33.1	Reparatur von Metallerzeugnissen, Maschinen und Ausrüstungen	284 184	3,7	99 179	34,9	4,0	.	.
33.12	Reparatur von Maschinen	40 649	31,8	9 079	22,3	17,1	5 347	- 3,0
33.13	Reparatur von elektronischen und optischen Geräten
33.2	Installation von Maschinen und Ausrüstungen a. n. g.	80 188	22,1	28 479	35,5	12,1	.	.
	Verarbeitendes Gewerbe insgesamt¹	7 427 668	4,6	1 680 559	22,6	8,1	1 123 985	11,3
A	Vorleistungsgüterproduzent	1 019 609	7,7	328 251	32,2	- 0,5	251 526	- 3,5
B	Investitionsgüterproduzent	1 238 521	6,3	871 981	70,4	6,9	594 816	6,1
GG	Gebrauchsgüterproduzent	75 527
VG	Verbrauchsgüterproduzent	799 485	10,5	132 377	16,6	11,0	70 046	15,4
EN	Energie	4 294 525

¹ einschließlich Bergbau und Gewinnung von Steinen und Erden

3. Beschäftigte und Umsatz der fachlichen Betriebsteile im Verarbeitenden Gewerbe Hamburg nach Wirtschaftszweigen November 2012 [vorläufige Ergebnisse]

WZ 2008	Bezeichnung	Fachliche Betriebsteile		Beschäftigte		Umsatz aus Eigenerzeugung						
						insgesamt		darunter Auslandsumsatz				
		insgesamt		darunter Eurozone								
		November			Veränderung zum Vor- jahres- monat in %	Nov. 2012	Veränderung zum Vor- jahres- monat in %	November 2012		Veränderung zum Vor- jahres- monat in %	Nov. 2012	Veränderung zum Vor- jahres- monat in %
2012	2011	2012	1 000 Euro	Export- quote in %				1 000 Euro	1 000 Euro			
Anzahl												
10	H. v. Nahrungs- und Futtermitteln	44	47	5 212	2,6	168 033	0,2	59 595	35,5	2,4	27 112	- 14,5
10.1	Schlachten und Fleischverarbeitung	6	6	222	13,8	11 866	42,2
10.3	Obst- und Gemüseverarbeitung	3	5	306	- 2,2
10.4	H. v. pflanzlichen und tierischen Ölen und Fetten	6	6	815	- 4,0	39 001	- 9,0	25 230	64,7	- 8,2	9 399	- 4,1
10.6	Mahl- und Schälmaschinen, H. v. Stärke und Stärkeerzeugnissen	5	5	520	1,0	20 454	2,9	9 160	44,8	70,6	.	.
10.7	H. v. Back- und Teigwaren	11	9	1 532	14,2	19 997	1,4
10.71	H. v. Backwaren (ohne Dauerbackwaren)	8	6
10.8	H. v. sonstigen Nahrungsmitteln	9	11	1 519	- 0,1	50 831	0,5	15 561	30,6	- 0,3	10 421	- 5,6
10.9	H. v. Futtermitteln	4	4	298	-	25 457	10,1
11	Getränkeherstellung	3	3
12	Tabakverarbeitung	2	2
13	H. v. Textilien	1	1
16	H. v. Holz-, Flecht-, Korb- und Korkwaren (ohne Möbel)	1	1
17	H. v. Papier, Pappe und Waren daraus	3	3	251	9,6
18	H. v. Druckerzeugnissen; Vervielfältigung von bespielten Ton-, Bild- und Datenträgern	9	9	641	- 14,1	5 324	- 0,7	137	2,6	28,2	85	55,2
18.1	H. v. Druckerzeugnissen	8	8
18.12	Drucken a. n. g.	4	3
18.13	Druck- und Medieneinstufe	4	5	347	- 11,0	2 569	- 11,2	100	3,9	46,7	56	20,4
19	Kokerei und Mineralölverarbeitung	10	10	3 794	- 0,9	813 389	10,8	110 692	13,6	8,1	70 221	42,0
20	H. v. chemischen Erzeugnissen	34	34	3 440	3,3	115 267	6,9	53 210	46,2	61,9	37 129	99,8
20.1	H. v. chemischen Grundstoffen, Düngemitteln und Stickstoffverbindungen, Kunststoffen in Primärformen und synthetischem Kautschuk in Primärformen	13	13	1 194	6,3	40 668	3,1	20 057	49,3	10,1	11 390	21,8
20.14	H. v. sonstigen organischen Grundstoffen und Chemikalien	7	7	417	11,8	7 352	- 0,3	5 436	73,9	- 3,7	2 234	6,2

Noch: **3. Beschäftigte und Umsatz der fachlichen Betriebsteile im Verarbeitenden Gewerbe Hamburg nach Wirtschaftszweigen November 2012 [vorläufige Ergebnisse]**

WZ 2008	Bezeichnung	Fachliche Betriebsteile		Beschäftigte		Umsatz aus Eigenerzeugung						
						insgesamt		darunter Auslandsumsatz				
		insgesamt		darunter Eurozone								
		November			Veränderung zum Vor- jahres- monat in %	Nov. 2012	Veränderung zum Vor- jahres- monat in %	November 2012		Veränderung zum Vor- jahres- monat in %	Nov. 2012	Veränderung zum Vor- jahres- monat in %
2012	2011	2012	1 000 Euro	Export- quote in %				1 000 Euro				
Anzahl												
20.5	H. v. sonstigen chemischen Erzeugnissen	12	12	747	-	23 538	5,8	12 022	51,1	11,9	6 267	- 9,9
20.59	H. v. sonstigen chemischen Erzeugnissen a. n. g.	9	9	400	- 2,9	13 146	1,6	5 995	45,6	- 2,2	4 144	- 13,7
21	H. v. pharmazeutischen Erzeugnissen	7	6	1 060	26,2	23 970	69,8	2 964	12,4	- 17,4	.	.
21.1	H. v. pharmazeutischen Grundstoffen	2	2
21.2	H. v. pharmazeutischen Spezialitäten und sonstigen pharmazeutischen Erzeugnissen	5	4
22	H. v. Gummi- und Kunststoffwaren	17	17	3 057	3,2	55 953	- 2,7	13 601	24,3	- 22,6	5 099	- 43,0
22.1	H. v. Gummiwaren	9	9	1 619	2,1	29 219	- 19,0	7 847	26,9	- 38,6	1 647	- 70,5
22.19	H. v. sonstigen Gummiwaren	9	9	1 619	2,1	29 219	- 19,0	7 847	26,9	- 38,6	1 647	- 70,5
22.2	H. v. Kunststoffwaren	8	8	1 438	4,6	26 734	24,6	5 754	21,5	20,1	3 452	2,7
22.29	H. v. sonstigen Kunststoffwaren	5	5	1 279	9,5	23 138	33,1	4 465	19,3	20,8	2 813	3,2
23	H. v. Glas und Glaswaren, Keramik, Verarbeitung von Steinen und Erden	3	2	347
24	Metallerzeugung und -bearbeitung	8	9	3 267	0,3	699 061	7,5	217 354	31,1	- 5,1	.	.
24.4	Erzeugung und erste Bearbeitung von NE-Metallen	5	5	2 641	1,3	652 674	6,4	194 889	29,9	- 4,1	.	.
25	H. v. Metallerzeugnissen	7	9	826	- 2,2	10 482	- 6,3
26	H. v. Datenverarbeitungsgeräten, elektronischen und optischen Erzeugnissen	21	18	4 394	7,4	71 397	- 15,6	62 992	88,2	- 11,2	27 964	- 27,9
26.5	H. v. Mess-, Kontroll-, Navigations- u. ä. Instrumenten und Vorrichtungen; H. v. Uhren	12	10	791	16,5	9 171	- 28,1	4 798	52,3	7,7	1 969	- 15,2
26.51	H. v. Mess-, Kontroll-, Navigations- u. ä. Instrumenten und Vorrichtungen	12	10	791	16,5	9 171	- 28,1	4 798	52,3	7,7	1 969	- 15,2
27	H. v. elektrischen Ausrüstungen	12	14	1 496	- 3,2	22 588	25,8	9 689	42,9	11,0	4 076	0,3
27.1	H. v. Elektromotoren, Generatoren, Transformatoren, Elektrizitätsverteilungs- und -schaltanlagen	3	4	232	- 24,7	10 543	83,9	2 986	28,3	27,6	1 167	30,6
27.9	H. v. sonstigen elektrischen Ausrüstungen und Geräten a. n. g.	5	5	491	-	9 245	3,2	5 722	61,9	2,7	.	.

Noch: **3. Beschäftigte und Umsatz der fachlichen Betriebsteile im Verarbeitenden Gewerbe Hamburg nach Wirtschaftszweigen November 2012 [vorläufige Ergebnisse]**

WZ 2008	Bezeichnung	Fachliche Betriebsteile		Beschäftigte		Umsatz aus Eigenerzeugung						
						insgesamt		darunter Auslandsumsatz				
		November		Veränderung zum Vor- jahres- monat in %	insgesamt			darunter Eurozone				
					2012	2011	2012	Nov. 2012	Veränderung zum Vor- jahres- monat in %	November 2012	Veränderung zum Vor- jahres- monat in %	Nov. 2012
Anzahl			1 000 Euro	1 000 Euro	Export- quote in %	1 000 Euro	1 000 Euro					
28	Maschinenbau	40	48	8 591	- 8,4	184 848	- 10,2	129 615	70,1	- 10,6	34 295	- 17,4
28.1	H. v. nicht wirtschaftszweig-spezifischen Maschinen	13	13	2 105	- 8,9	25 994	27,1	21 103	81,2	33,1	4 909	0,2
28.14	H. v. Armaturen a. n. g.	5	5	374	- 0,3	3 923	- 8,9	2 874	73,3	- 8,2	1 360	- 14,0
28.2	H. v. sonstigen nicht wirtschaftszweigspezifischen Maschinen	12	15	3 846	- 9,1	74 452	- 11,9	40 961	55,0	- 9,6	18 872	1,9
28.22	H. v. Hebezeugen und Fördermitteln	3	5	2 754	- 9,8
28.29	H. v. sonstigen nicht wirtschaftszweigspezifischen Maschinen a. n. g.	4	5	232	- 15,0	3 694	- 39,6
28.4	H. v. Werkzeugmaschinen	4	4	336	2,8	8 129	8,7	5 976	73,5	- 1,6	2 401	11,1
28.9	H. v. Maschinen für sonstige bestimmte Wirtschaftszweige	11	16	2 304	- 8,3	76 273	- 18,4	61 575	80,7	- 20,9	8 112	- 49,1
29	H. v. Kraftwagen und Kraftwagenteilen	1	1
30	Sonstiger Fahrzeugbau	7	7	15 448	5,9
30.1	Schiff- und Bootsbau	3	3	808	- 11,3
32	H. v. sonstigen Waren	12	13	3 287	2,6	52 643	14,3	34 437	65,4	14,7	6 059	- 4,7
32.5	H. v. medizinischen und zahnmedizinischen Apparaten und Materialien	9	9	1 832	7,0	27 039	33,4
33	Reparatur und Installation von Maschinen und Ausrüstungen	67	73	15 179	0,4	356 435	5,6	150 206	42,1	4,6	52 924	14,3
33.1	Reparatur von Metallerzeugnissen, Maschinen und Ausrüstungen	42	45	10 816	- 3,5	260 697	0,7	104 159	40,0	4,5	33 377	11,7
33.12	Reparatur von Maschinen	21	21	1 694	14,0	32 112	- 11,4	11 248	35,0	9,0	6 436	11,5
33.13	Reparatur von elektronischen und optischen Geräten	9	10	215	- 54,9	3 549	- 54,6
33.2	Installation von Maschinen und Ausrüstungen a. n. g.	25	28	4 363	11,4	95 738	21,6	46 047	48,1	4,7	19 547	19,1
	Verarbeitendes Gewerbe insgesamt¹	310	328	75 022	1,1	3 169 819	6,4	1 349 135	42,6	3,9	954 142	5,4
A	Vorleistungsgüterproduzent	90	93	14 355	2,2	935 077	6,5	306 869	32,8	- 2,6	239 267	- 4,5
B	Investitionsgüterproduzent	143	154	45 621	0,8	1 138 817	4,5	827 657	72,7	5,0	592 019	6,0
GG	Gebrauchsgüterproduzent	4	6	776	- 3,8	13 694	- 27,1	11 582	84,6	- 24,2	.	.
VG	Verbrauchsgüterproduzent	62	64	9 707	2,3	233 122	14,4	92 076	39,5	19,7	44 278	26,8
EN	Energie	11	11	4 563	- 0,6	849 109	7,6	110 950	13,1	7,8	.	.

¹ einschließlich Bergbau und Gewinnung von Steinen und Erden

4. Auftragseingang der fachlichen Betriebsteile in ausgewählten Bereichen des Verarbeitenden Gewerbes Hamburg November 2012 [vorläufige Ergebnisse]

WZ 2008	Bezeichnung	Fachliche Betriebs- teile	Auftragseingang						
			insgesamt			darunter aus dem Ausland			
			November 2012		Verän- derung zum Vor- jahres- monat in %	insgesamt		darunter Eurozone	
			Anzahl	1 000 Euro		Nov. 2012	Verän- derung zum Vor- jahres- monat in %	Nov. 2012	Verän- derung zum Vor- jahres- monat in %
13	H. v. Textilien	1	
17	H. v. Papier, Pappe und Waren daraus	2	
20	H. v. chemischen Erzeugnissen	31	112 478	6,9	52 843	69,3	35 152	110,6	
21	H. v. pharmazeutischen Erzeugnissen	5	23 897	71,7	2 728	.	.	.	
24	Metallerzeugung und -bearbeitung	8	689 749	10,6	220 702	- 0,6	.	.	
25	H. v. Metallerzeugnissen	7	11 541	1,6	
26	H. v. Datenverarbeitungsgeräten, elektronischen und optischen Erzeugnissen	18	73 929	- 12,1	62 715	- 10,8	28 421	- 25,4	
26.5	H. v. Mess-, Kontroll-, Navigations- u. ä. Instrumenten und Vorrichtungen; H. v. Uhren	10	9 921	- 13,7	3 816	- 7,7	1 114	- 34,0	
27	H. v. elektrischen Ausrüstungen	10	21 449	22,2	9 157	6,1	3 857	- 3,2	
28	Maschinenbau	35	187 280	- 11,2	124 332	- 13,5	31 336	- 23,9	
28.1	H. v. nicht wirtschaftszweigspezifischen Maschinen	9	23 188	- 15,4	17 035	- 9,1	8 351	16,5	
28.2	H. v. sonstigen nicht wirtschaftszweigspezifischen Maschinen	11	77 351	- 6,9	44 080	- 2,9	18 620	- 8,4	
28.9	H. v. Maschinen für sonstige bestimmte Wirtschaftszweige	11	82 019	- 7,6	59 474	- 14,9	3 545	- 61,2	
29	H. v. Kraftwagen und Kraftwagenteilen	1	
30	Sonstiger Fahrzeugbau	5	
30.1	Schiff- und Bootsbau	1	
30.3	Luft- und Raumfahrzeugbau	3	
	Zusammen	123	1 886 242	- 7,2	1 212 388	- 14,7	1 038 512	- 17,2	

**5. Betriebe, Beschäftigte, geleistete Arbeitsstunden und Bruttoentgelte der Betriebe
im Verarbeitenden Gewerbe Schleswig-Holstein nach Wirtschaftszweigen
November 2012 [vorläufige Ergebnisse]**

WZ 2008	Bezeichnung	Betriebe		Beschäftigte		Geleistete Arbeitsstunden		Bruttoentgelte	
		November			Veränderung zum Vor- jahres- monat in %	Nov. 2012	Veränderung zum Vor- jahres- monat in %	Nov. 2012	Veränderung zum Vor- jahres- monat in %
		2012	2011	2012					
		Anzahl			1 000 Std.	1 000 Euro			
B	Bergbau und Gewinnung von Steinen und Erden	3	3	229	3,6	37	1,6	1 572	9,3
06	Gewinnung von Erdöl und Erdgas	1	1
08	Gewinnung von Steinen und Erden, sonstiger Bergbau	2	2
C	Verarbeitendes Gewerbe	521	519	100 379	1,0	14 227	0,5	460 191	4,3
10	H. v. Nahrungs- und Futtermitteln	92	91	15 580	0,7	2 203	1,0	52 370	4,4
10.1	Schlachten und Fleischverarbeitung	14	15	2 750	- 1,3	393	- 2,4	8 222	- 4,8
10.11	Schlachten (ohne Schlachten von Geflügel)	4	4	348	- 2,2	48	- 2,0	873	- 9,3
10.13	Fleischverarbeitung	10	11	2 402	- 1,2	345	- 2,5	7 349	- 4,2
10.2	Fischverarbeitung	4	5	703	- 8,1	108	6,2	2 000	- 0,4
10.5	Milchverarbeitung	7	6	828	7,7	115	7,6	2 781	11,1
10.51	Milchverarbeitung (ohne H. v. Speiseeis)	7	6	828	7,7	115	7,6	2 781	11,1
10.7	H. v. Back- und Teigwaren	30	30	3 720	0,8	474	- 1,1	8 592	4,6
10.8	H. v. sonstigen Nahrungsmitteln	21	20	4 298	2,0	625	1,3	17 067	7,3
10.82	H. v. Süßwaren (ohne Dauerbackwaren)	12	12	2 394	0,8	338	- 0,4	7 949	7,8
10.9	H. v. Futtermitteln	5	6	848	- 4,9	119	- 5,5	2 435	- 3,1
10.91	H. v. Futtermitteln für Nutztiere	4	5
11	Getränkeherstellung	8	9	958	- 3,6	137	- 1,8	4 455	- 1,6
11.07	H. v. Erfrischungsgetränken; Gewinnung natürlicher Mineralwässer	5	6	598	- 4,6	89	- 1,4	2 469	- 3,0
12	Tabakverarbeitung	1	1
13	H. v. Textilien	6	7	641	- 16,1	79	- 16,6	2 007	- 34,7
13.9	H. v. sonstigen Textilwaren	5	6
13.92	H. v. konfektionierten Textilwaren (ohne Bekleidung)	2	3
14	H. v. Bekleidung	2	2
16	H. v. Holz-, Flecht-, Korb- und Korkwaren (ohne Möbel)	6	7	567	- 6,1	80	- 10,0	1 489	4,5
16.2	H. v. sonstigen Holz-, Korb-, Flecht- und Korbwaren (ohne Möbel)	4	5
17	H. v. Papier, Pappe und Waren daraus	19	18	3 906	0,7	534	4,7	16 799	3,7
17.1	H. v. Holz- und Zellstoff, Papier, Karton und Pappe	4	4	1 113	1,9	149	- 2,3	5 379	2,1
17.12	H. v. Papier, Karton und Pappe	4	4	1 113	1,9	149	- 2,3	5 379	2,1
17.2	H. v. Waren aus Papier, Karton und Pappe	15	14	2 793	0,3	385	7,7	11 420	4,4
17.21	H. v. Wellpapier und -pappe sowie von Verpackungsmitteln aus Papier, Karton und Pappe	9	8	1 366	4,4	185	6,6	5 935	6,2
18	H. v. Druckerzeugnissen; Vervielfältigung von bespielten Ton-, Bild- und Datenträgern	20	22	3 667	- 4,3	484	- 4,8	15 929	- 3,3
18.1	H. v. Druckerzeugnissen	20	22	3 667	- 4,3	484	- 4,8	15 929	- 3,3
18.12	Drucken a. n. g.	16	17	2 989	- 1,4	404	- 4,1	12 869	- 1,7

**Noch: 5. Betriebe, Beschäftigte, geleistete Arbeitsstunden und Bruttoentgelte der Betriebe
im Verarbeitenden Gewerbe Schleswig-Holstein nach Wirtschaftszweigen
November 2012 [vorläufige Ergebnisse]**

WZ 2008	Bezeichnung	Betriebe		Beschäftigte		Geleistete Arbeitsstunden		Bruttoentgelte	
		November			Veränderung zum Vor- jahres- monat in %	Nov. 2012	Veränderung zum Vor- jahres- monat in %	Nov. 2012	Veränderung zum Vor- jahres- monat in %
		2012	2011	2012					
		Anzahl			1 000 Std.	1 000 Euro			
18.14	Binden von Druckerzeugnissen und damit verbundene Dienstleistungen	2	2
19	Kokerei und Mineralölverarbeitung	4	3	826	5,8	135	4,2	7 214	2,0
20	H. v. chemischen Erzeugnissen	30	30	5 016	2,3	719	0,5	30 589	7,7
20.1	H. v. chemischen Grundstoffen, Düngemitteln und Stickstoffverbindungen, Kunststoffen in Primärformen und synthetischem Kautschuk in Primärformen	12	12	2 609	2,2	370	0,7	16 620	7,1
20.12	H. v. Farbstoffen und Pigmenten	4	4	546	-0,7	76	-3,7	3 053	7,5
20.16	H. v. Kunststoffen in Primärformen	3	3	313	5,0	46	2,6	1 883	3,3
20.2	H. v. Schädlingsbekämpfungsmitteln, Pflanzenschutz- und Desinfektionsmitteln	3	3	870	4,7	143	5,8	5 671	9,8
20.3	H. v. Anstrichmitteln, Druckfarben und Kittungen	4	4	464	0,9	58	-5,4	2 395	5,1
20.5	H. v. sonstigen chemischen Erzeugnissen	8	8	765	0,8	108	-1,9	4 601	9,8
20.59	H. v. sonstigen chemischen Erzeugnissen a. n. g.	7	7
21	H. v. pharmazeutischen Erzeugnissen	15	15	5 525	3,5	754	-0,4	36 922	7,5
21.2	H. v. pharmazeutischen Spezialitäten und sonstigen pharmazeutischen Erzeugnissen	14	14
22	H. v. Gummi- und Kunststoffwaren	44	41	5 646	-0,8	811	-0,7	20 537	-2,4
22.1	H. v. Gummiwaren	10	10	1 499	5,9	223	5,2	5 822	12,3
22.19	H. v. sonstigen Gummiwaren	9	9
22.2	H. v. Kunststoffwaren	34	31	4 147	-3,0	588	-2,8	14 715	-7,2
22.22	H. v. Verpackungsmitteln aus Kunststoffen	4	4	429	-3,2	63	2,3	1 867	5,9
22.29	H. v. sonstigen Kunststoffwaren	20	18	2 580	-6,7	381	-5,8	9 596	-12,0
23	H. v. Glas und Glaswaren, Keramik, Verarbeitung von Steinen und Erden	18	18	2 342	-7,1	327	-13,6	9 702	2,8
23.1	H. v. Glas und Glaswaren	4	6	430	-42,6	58	-50,2	1 947	-29,8
23.6	H. v. Erzeugnissen aus Beton, Zement und Gips	9	7	976	18,4	140	9,0	3 711	11,8
24	Metallerzeugung und -bearbeitung	5	6	763	-7,7	112	-0,3	2 991	1,6
24.5	Gießereien	4	5
25	H. v. Metallerzeugnissen	41	42	5 161	-3,4	716	-5,2	20 433	-0,5
25.1	Stahl- und Leichtmetallbau	7	7	911	4,8	129	1,9	2 803	7,0
25.4	H. v. Waffen und Munition	3	3	927	-2,7	122	-2,9	5 228	4,5
25.6	Oberflächenveredlung und Wärmebehandlung; Mechanik a. n. g.	13	11	1 168	10,8	168	8,5	3 491	17,1
25.61	Oberflächenveredlung und Wärmebehandlung	5	4	450	9,0	68	10,3	1 394	30,8
25.62	Mechanik a. n. g.	8	7	718	12,0	100	7,3	2 097	9,5
25.9	H. v. sonstigen Metallwaren	10	13	1 327	-16,6	173	-19,1	4 805	-13,6
25.99	H. v. sonstigen Metallwaren a. n. g.	4	7	556	-31,3	80	-33,1	2 131	-26,3
26	H. v. Datenverarbeitungsgeräten, elektronischen und optischen Erzeugnissen	28	27	6 434	11,3	881	11,1	32 952	13,5
26.1	H. v. elektronischen Bauelementen und Leiterplatten	7	6	1 459	51,7	198	49,0	5 393	86,0

**Noch: 5. Betriebe, Beschäftigte, geleistete Arbeitsstunden und Bruttoentgelte der Betriebe
im Verarbeitenden Gewerbe Schleswig-Holstein nach Wirtschaftszweigen
November 2012 [vorläufige Ergebnisse]**

WZ 2008	Bezeichnung	Betriebe		Beschäftigte		Geleistete Arbeitsstunden		Bruttoentgelte	
		November			Veränderung zum Vor- jahres- monat in %	Nov. 2012	Veränderung zum Vor- jahres- monat in %	Nov. 2012	Veränderung zum Vor- jahres- monat in %
		2012	2011	2012					
		Anzahl			1 000 Std.	1 000 Euro	1 000 Euro	1 000 Euro	
26.5	H. v. Mess-, Kontroll-, Navigations- u. ä. Instrumenten und Vorrichtungen; H. v. Uhren	13	13	3 761					4,0
26.51	H. v. Mess-, Kontroll-, Navigations- u. ä. Instrumenten und Vorrichtungen	13	13	3 761	4,0	512	4,9	20 487	7,0
26.7	H. v. optischen und fotografischen Instrumenten und Geräten	4	4	598	1,5	92	2,6	3 885	- 0,5
27	H. v. elektrischen Ausrüstungen	29	27	3 539	2,0	508	- 0,4	13 904	- 1,0
27.1	H. v. Elektromotoren, Generatoren, Transformatoren, Elektrizitätsverteilungs- und -schalteinrichtungen	15	13	1 711	2,8	243	1,0	6 646	- 0,5
27.11	H. v. Elektromotoren, Generatoren und Transformatoren	7	6	780	4,6	107	4,2	2 722	- 3,0
27.12	H. v. Elektrizitätsverteilungs- und -schalteinrichtungen	8	7	931	1,4	136	- 1,3	3 924	1,2
27.4	H. v. elektrischen Lampen und Leuchten	2	3
27.9	H. v. sonstigen elektrischen Ausrüstungen und Geräten a. n. g.	7	7	1 218	0,6	178	- 2,8	4 961	- 10,0
28	Maschinenbau	79	77	17 963	3,6	2 565	4,3	88 038	5,3
28.1	H. v. nicht wirtschaftszweigspezifischen Maschinen	25	26	7 735	0,8	1 057	2,0	39 980	5,0
28.11	H. v. Verbrennungsmotoren und Turbinen (ohne Motoren für Luft- und Straßenfahrzeuge)	2	2
28.13	H. v. Pumpen und Kompressoren a. n. g.	9	9	2 319	0,4	329	5,2	10 535	- 1,8
28.15	H. v. Lagern, Getrieben, Zahnrädern und Antriebselementen	6	7	1 100	- 2,2	145	- 4,8	6 124	10,5
28.2	H. v. sonstigen nicht wirtschaftszweigspezifischen Maschinen	26	23	5 053	5,0	779	4,3	22 583	- 0,8
28.22	H. v. Hebezeugen und Fördermitteln	9	7	1 831	3,3	272	1,1	8 345	- 2,2
28.29	H. v. sonstigen nicht wirtschaftszweigspezifischen Maschinen a. n. g.	13	12	2 692	- 0,6	426	- 1,2	12 459	- 3,7
28.4	H. v. Werkzeugmaschinen	5	5
28.9	H. v. Maschinen für sonstige bestimmte Wirtschaftszweige	22	22	3 938	7,0	549	10,1	20 619	13,0
28.93	H. v. Maschinen für die Nahrungs- und Genussmittelerzeugung und die Tabakverarbeitung	8	8	1 251	1,7	181	2,9	7 259	8,0
28.99	H. v. Maschinen für sonstige bestimmte Wirtschaftszweige a. n. g.	6	6	1 464	3,0	212	11,8	7 029	9,2
29	H. v. Kraftwagen und Kraftwagenteilen	7	8	3 575	- 0,1	500	2,5	18 465	3,0
29.2	H. v. Karosserien, Aufbauten und Anhängern	4	4	1 302	1,6	202	11,0	6 100	4,0
29.3	H. v. Teilen und Zubehör für Kraftwagen	3	4	2 273	- 1,0	297	- 2,5	12 366	2,5
30	Sonstiger Fahrzeugbau	13	14	5 747	1,0	871	3,7	27 254	18,9
30.1	Schiff- und Bootsbau	7	8	3 973	3,3	593	2,6	19 931	26,9
31	H. v. Möbeln	7	7	748	- 13,5	110	- 14,2	2 838	- 2,2
32	H. v. sonstigen Waren	21	21	7 256	- 0,8	1 024	- 6,5	37 563	- 0,3
32.5	H. v. medizinischen und zahnmedizinischen Apparaten und Materialien	15	15	6 346	0,2	887	- 6,2	33 303	0,4

**Noch: 5. Betriebe, Beschäftigte, geleistete Arbeitsstunden und Bruttoentgelte der Betriebe
im Verarbeitenden Gewerbe Schleswig-Holstein nach Wirtschaftszweigen
November 2012 [vorläufige Ergebnisse]**

WZ 2008	Bezeichnung	Betriebe		Beschäftigte		Geleistete Arbeitsstunden		Bruttoentgelte	
		November			Veränderung zum Vor- jahres- monat in %	Nov. 2012	Veränderung zum Vor- jahres- monat in %	Nov. 2012	Veränderung zum Vor- jahres- monat in %
		2012	2011	2012					
		Anzahl			1 000 Std.	1 000 Euro			
33	Reparatur und Installation von Maschinen und Ausrüstungen	26	26	3 974	2,0	590	2,4	15 996	0,6
33.1	Reparatur von Metallerzeugnissen, Maschinen und Ausrüstungen	16	15	2 859	5,0	423	4,4	10 584	7,5
33.12	Reparatur von Maschinen	6	6	1 447	- 6,4	233	- 5,1	5 837	- 8,7
33.15	Reparatur und Instandhaltung von Schiffen, Booten und Yachten	4	4	346	15,3	46	27,6	922	22,7
33.2	Installation von Maschinen und Ausrüstungen a. n. g.	10	11	1 115	- 4,9	167	- 2,2	5 412	- 10,5
	Verarbeitendes Gewerbe insgesamt¹	524	522	100 608	1,0	14 265	0,5	461 763	4,3
A	Vorleistungsgüterproduzent	197	194	28 284	0,4	3 998	- 0,4	120 382	3,9
B	Investitionsgüterproduzent	165	165	43 566	2,3	6 231	2,1	213 556	5,7
GG	Gebrauchsgüterproduzent	15	15	1 879	- 5,1	270	- 5,6	9 055	- 0,4
VG	Verbrauchsgüterproduzent	142	144	25 957	- 0,2	3 616	- 1,0	110 651	2,4
EN	Energie	5	4	922	5,9	150	4,4	8 119	3,1

¹einschließlich Bergbau und Gewinnung von Steinen und Erden

6. Umsatz der Betriebe im Verarbeitenden Gewerbe Schleswig-Holstein nach Wirtschaftszweigen November 2012 [vorläufige Ergebnisse]

WZ 2008	Bezeichnung	Umsatz						
		insgesamt		darunter Auslandsumsatz				
				insgesamt			darunter Eurozone	
		Nov. 2012	Verän- derung zum Vor- jahres- monat in %	November 2012		Verän- derung zum Vor- jahres- monat in %	Nov. 2012	Verän- derung zum Vor- jahres- monat in %
1 000 Euro		1 000 Euro	Export- quote in %		1 000 Euro			
B	Bergbau und Gewinnung von Steinen und Erden
06	Gewinnung von Erdöl und Erdgas
08	Gewinnung von Steinen und Erden, sonstiger Bergbau
C	Verarbeitendes Gewerbe	2 730 246	2,1	1 069 499	39,2	- 2,3	470 515	0,9
10	H. v. Nahrungs- und Futtermitteln	470 579	8,0	107 473	22,8	8,1	60 734	9,3
10.1	Schlachten und Fleischverarbeitung	128 793	12,7	22 107	17,2	13,6	10 023	13,7
10.11	Schlachten (ohne Schlachten von Geflügel)	33 639	14,8
10.13	Fleischverarbeitung	95 154	12,0
10.2	Fischverarbeitung	17 928	15,1
10.5	Milchverarbeitung	74 728	7,4	23 942	32,0	16,3	17 871	37,8
10.51	Milchverarbeitung (ohne H. v. Speiseeis)	74 728	7,4	23 942	32,0	16,3	17 871	37,8
10.7	H. v. Back- und Teigwaren	37 538	- 0,4
10.8	H. v. sonstigen Nahrungsmitteln	112 593	10,3	26 302	23,4	3,3	10 737	- 20,8
10.82	H. v. Süßwaren (ohne Dauerbackwaren)	49 700	8,4	10 905	21,9	- 5,9	4 801	- 39,0
10.9	H. v. Futtermitteln	32 375	- 19,4	5 162	15,9	- 53,6	.	.
10.91	H. v. Futtermitteln für Nutztiere
11	Getränkeherstellung	27 869	10,6	1 310	4,7	- 14,6	.	.
11.07	H. v. Erfrischungsgetränken; Gewinnung natürlicher Mineralwässer	19 371	18,0
12	Tabakverarbeitung
13	H. v. Textilien	11 595	- 8,1	3 535	30,5	7,2	2 944	9,6
13.9	H. v. sonstigen Textilwaren
13.92	H. v. konfektionierten Textilwaren (ohne Bekleidung)
14	H. v. Bekleidung
16	H. v. Holz-, Flecht-, Korb- und Korkwaren (ohne Möbel)	13 425	0,7	3 732	27,8	0,4	2 621	- 8,6
16.2	H. v. sonstigen Holz-, Korb-, Flecht- und Korbwaren (ohne Möbel)
17	H. v. Papier, Pappe und Waren daraus	94 668	- 2,2	36 384	38,4	2,1	21 377	7,0
17.1	H. v. Holz- und Zellstoff, Papier, Karton und Pappe	39 737	- 8,3	22 756	57,3	0,2	14 660	- 0,3
17.12	H. v. Papier, Karton und Pappe	39 737	- 8,3	22 756	57,3	0,2	14 660	- 0,3
17.2	H. v. Waren aus Papier, Karton und Pappe	54 931	2,7	13 628	24,8	5,3	6 717	27,2
17.21	H. v. Wellpapier und -pappe sowie von Verpackungsmitteln aus Papier, Karton und Pappe	35 488	3,0	8 630	24,3	6,9	3 023	77,1
18	H. v. Druckerzeugnissen; Vervielfältigung von bespielten Ton-, Bild- und Datenträgern	77 875	- 7,4	13 459	17,3	0,8	6 326	- 19,0
18.1	H. v. Druckerzeugnissen	77 875	- 7,4	13 459	17,3	0,8	6 326	- 19,0
18.12	Drucken a. n. g.	68 109	- 5,7	13 459	19,8	0,8	6 326	- 19,0

Noch: **6. Umsatz der Betriebe im Verarbeitenden Gewerbe Schleswig-Holstein nach Wirtschaftszweigen**
November 2012 [vorläufige Ergebnisse]

WZ 2008	Bezeichnung	Umsatz						
		insgesamt		darunter Auslandsumsatz				
				insgesamt		darunter Eurozone		
		Nov. 2012	Verän- derung zum Vor- jahres- monat in %	November 2012		Verän- derung zum Vor- jahres- monat in %	Nov. 2012	Verän- derung zum Vor- jahres- monat in %
1 000 Euro		1 000 Euro	Export- quote in %		1 000 Euro			
18.14	Binden von Druckerzeugnissen und damit verbundene Dienstleistungen	.	.	-	-	.	-	.
19	Kokerei und Mineralölverarbeitung
20	H. v. chemischen Erzeugnissen	217 152	6,7	121 861	56,1	5,8	51 477	11,3
20.1	H. v. chemischen Grundstoffen, Düngemitteln und Stickstoffverbindungen, Kunststoffen in Primärformen und synthetischem Kautschuk in Primärformen	145 566	6,0	87 078	59,8	5,2	35 895	11,3
20.12	H. v. Farbstoffen und Pigmenten	15 801	7,9	7 362	46,6	18,4	3 142	- 8,5
20.16	H. v. Kunststoffen in Primärformen	9 697	- 2,7	5 123	52,8	.	.	.
20.2	H. v. Schädlingsbekämpfungsmitteln, Pflanzenschutz- und Desinfektionsmitteln	19 723	18,0
20.3	H. v. Anstrichmitteln, Druckfarben und Kitt	13 703	- 5,6	6 040	44,1	- 8,6	3 258	11,5
20.5	H. v. sonstigen chemischen Erzeugnissen	31 270	10,3	17 229	55,1	9,0	8 196	22,6
20.59	H. v. sonstigen chemischen Erzeugnissen a. n. g.
21	H. v. pharmazeutischen Erzeugnissen	171 732	- 6,5	79 032	46,0	7,3	34 862	- 7,9
21.2	H. v. pharmazeutischen Spezialitäten und sonstigen pharmazeutischen Erzeugnissen
22	H. v. Gummi- und Kunststoffwaren	93 490	- 11,6	29 824	31,9	- 30,9	17 886	- 18,1
22.1	H. v. Gummiwaren	24 889	4,4	10 805	43,4	16,1	7 529	2,9
22.19	H. v. Kunststoffwaren
22.2	H. v. Kunststoffwaren	68 601	- 16,3	19 020	27,7	- 43,8	10 357	- 28,6
22.22	H. v. Verpackungsmitteln aus Kunststoffen	11 403	18,4
22.29	H. v. sonstigen Kunststoffwaren	45 931	- 23,3	14 206	30,9	- 52,8	6 495	- 43,8
23	H. v. Glas und Glaswaren, Keramik, Verarbeitung von Steinen und Erden	41 187	- 8,2	11 304	27,4	- 12,2	8 075	2,5
23.1	H. v. Glas und Glaswaren	8 212	- 38,3	2 676	32,6	- 27,9	2 151	- 30,3
23.6	H. v. Erzeugnissen aus Beton, Zement und Gips	17 549	12,9	3 964	22,6	.	.	.
24	Metallerzeugung und -bearbeitung	7 346	- 7,8	3 037	41,3	9,8	.	.
24.5	Gießereien
25	H. v. Metallerzeugnissen	69 142	- 12,5	21 678	31,4	- 15,6	10 270	4,1
25.1	Stahl- und Leichtmetallbau	9 355	- 24,7	1 118	11,9	.	.	.
25.4	H. v. Waffen und Munition	16 079	- 22,2	9 014	56,1	- 21,1	4 333	.
25.6	Oberflächenveredlung und Wärmebehandlung; Mechanik a. n. g.	9 755	11,6	1 009	10,3	31,5	802	.
25.61	Oberflächenveredlung und Wärmebehandlung	3 978	9,0	637	16,0	30,7	637	.
25.62	Mechanik a. n. g.	5 777	13,5	372	6,4	32,9	165	.
25.9	H. v. sonstigen Metallwaren	23 632	- 8,1	7 661	32,4	- 0,6	3 779	- 6,9
25.99	H. v. sonstigen Metallwaren a. n. g.	8 938	- 28,4
26	H. v. Datenverarbeitungsgeräten, elektronischen und optischen Erzeugnissen	131 127	21,9	82 487	62,9	40,1	22 318	13,8
26.1	H. v. elektronischen Bauelementen und Leiterplatten	33 224	120,9	20 739	62,4	264,8	.	.

Noch: **6. Umsatz der Betriebe im Verarbeitenden Gewerbe Schleswig-Holstein nach Wirtschaftszweigen**
November 2012 [vorläufige Ergebnisse]

WZ 2008	Bezeichnung	Umsatz						
		insgesamt		darunter Auslandsumsatz				
				insgesamt			darunter Eurozone	
		Nov. 2012	Verän- derung zum Vor- jahres- monat in %	November 2012		Verän- derung zum Vor- jahres- monat in %	Nov. 2012	Verän- derung zum Vor- jahres- monat in %
1 000 Euro		1 000 Euro	Export- quote in %		1 000 Euro			
26.5	H. v. Mess-, Kontroll-, Navigations- u. ä. Instrumenten und Vorrichtungen; H. v. Uhren	76 479	21,6	44 811	58,6	21,1	13 772	26,8
26.51	H. v. Mess-, Kontroll-, Navigations- u. ä. Instrumenten und Vorrichtungen	76 479	21,6	44 811	58,6	21,1	13 772	26,8
26.7	H. v. optischen und fotografischen Instrumenten und Geräten	15 138	- 18,8	14 247	94,1	.	4 112	- 37,1
27	H. v. Elektromotoren, Generatoren, Transformatoren, Elektrizitätsverteilungs- und -schalteinrichtungen	65 393	4,2	24 678	37,7	- 16,4	10 082	- 32,4
27.1	H. v. Elektromotoren, Generatoren, Transformatoren, Elektrizitätsverteilungs- und -schalteinrichtungen	38 865	18,6	14 166	36,5	- 14,3	4 728	- 52,3
27.11	H. v. Elektromotoren, Generatoren und Transformatoren	15 795	- 10,0	10 872	68,8	- 17,8	.	.
27.12	H. v. Elektrizitätsverteilungs- und -schalteinrichtungen	23 070	51,8	3 294	14,3	- 0,6	.	.
27.4	H. v. elektrischen Lampen und Leuchten
27.9	H. v. sonstigen elektrischen Ausrüstungen und Geräten a. n. g.	15 748	- 21,3	5 061	32,1	- 44,2	3 033	- 0,9
28	H. v. nicht wirtschaftszweigspezifischen Maschinen	452 511	- 4,0	300 084	66,3	- 0,8	116 238	- 10,9
28.1	H. v. nicht wirtschaftszweigspezifischen Maschinen	240 641	- 4,0	169 291	70,3	0,4	73 969	- 7,5
28.11	H. v. Verbrennungsmotoren und Turbinen (ohne Motoren für Luft- und Straßenfahrzeuge)
28.13	H. v. Pumpen und Kompressoren a. n. g.	67 274	26,1	45 382	67,5	39,8	27 077	76,2
28.15	H. v. sonstigen nicht wirtschaftszweigspezifischen Maschinen	38 273	1,8
28.2	H. v. sonstigen nicht wirtschaftszweigspezifischen Maschinen	91 440	- 12,6	56 076	61,3	- 8,4	21 354	- 23,2
28.22	H. v. Hebezeugen und Fördermitteln	45 533	- 14,7
28.29	H. v. sonstigen nicht wirtschaftszweigspezifischen Maschinen a. n. g.	36 653	- 23,5	22 121	60,4	- 6,7	5 481	- 56,8
28.4	H. v. Werkzeugmaschinen
28.9	H. v. Maschinen für sonstige bestimmte Wirtschaftszweige	101 208	4,7	59 044	58,3	6,6	13 527	- 29,8
28.93	H. v. Maschinen für die Nahrungs- und Genussmittel-erzeugung und die Tabakverarbeitung	36 051	28,2	11 773	32,7	91,7	1 635	120,7
28.99	H. v. Maschinen für sonstige bestimmte Wirtschaftszweige a. n. g.	34 346	8,6	21 412	62,3	35,5	5 767	15,0
29	H. v. Kraftwagen und Kraftwagenteilen	48 939	- 1,9	23 291	47,6	2,8	18 391	- 0,3
29.2	H. v. Karosserien, Aufbauten und Anhängern
29.3	H. v. Teilen und Zubehör für Kraftwagen
30	Sonstiger Fahrzeugbau	41 466	- 63,2	15 601	37,6	- 78,2	5 643	- 10,2
30.1	Schiff- und Bootsbau	6 636	- 89,9	1 420	21,4	- 97,5	.	.
31	H. v. Möbeln	13 685	9,2
32	H. v. sonstigen Waren	185 791	- 4,3	110 314	59,4	- 4,3	28 208	- 24,9
32.5	H. v. medizinischen und zahnmedizinischen Apparaten und Materialien	166 201	- 3,0	103 755	62,4	- 2,3	26 030	- 22,5

Noch: **6. Umsatz der Betriebe im Verarbeitenden Gewerbe Schleswig-Holstein nach Wirtschaftszweigen**
November 2012 [vorläufige Ergebnisse]

WZ 2008	Bezeichnung	Umsatz						
		insgesamt		darunter Auslandsumsatz				
				insgesamt			darunter Eurozone	
		Nov. 2012	Verän- derung zum Vor- jahres- monat in %	November 2012		Verän- derung zum Vor- jahres- monat in %	Nov. 2012	Verän- derung zum Vor- jahres- monat in %
1 000 Euro		1 000 Euro	Export- quote in %		1 000 Euro			
33	Reparatur und Installation von Maschinen und Ausrüstungen	185 870	94,1	5 759	3,1	57,4	4 663	90,4
33.1	Reparatur von Metallerzeugnissen, Maschinen und Ausrüstungen	164 767	135,9	930	0,6	- 25,1	.	.
33.12	Reparatur von Maschinen
33.15	Reparatur und Instandhaltung von Schiffen, Booten und Yachten	3 076	174,9
33.2	Installation von Maschinen und Ausrüstungen a. n. g.	21 103	- 18,6	4 829	22,9	99,8	.	.
	Verarbeitendes Gewerbe insgesamt¹	2 775 413	2,0	1 069 743	38,5	- 2,3	470 758	0,9
A	Vorleistungsgüterproduzent	678 641	2,1	287 537	42,4	0,0	135 478	0,4
B	Investitionsgüterproduzent	1 000 736	0,0	504 737	50,4	- 9,5	190 172	- 8,3
GG	Gebrauchsgüterproduzent	34 249	- 16,7	17 516	51,1	.	.	.
VG	Verbrauchsgüterproduzent	729 153	1,3	191 558	26,3	5,8	95 123	- 4,1
EN	Energie	332 635	12,8	68 395	20,6	.	.	.

¹einschließlich Bergbau und Gewinnung von Steinen und Erden

**7. Beschäftigte und Umsatz der fachlichen Betriebsteile im Verarbeitenden Gewerbe
Schleswig-Holstein nach Wirtschaftszweigen November 2012 [vorläufige Ergebnisse]**

WZ 2008	Bezeichnung	Fachliche Betriebsteile		Beschäftigte		Umsatz aus Eigenerzeugung						
						insgesamt		darunter Auslandsumsatz				
		November			Veränderung zum Vor- jahres- monat in %	Nov. 2012	Veränderung zum Vor- jahres- monat in %	insgesamt		darunter Eurozone		
		2012	2011	2012				November 2012	Veränderung zum Vor- jahres- monat in %	Nov. 2012	Veränderung zum Vor- jahres- monat in %	
Anzahl			1 000 Euro	1 000 Euro	Export- quote in %	1 000 Euro	Veränderung zum Vor- jahres- monat in %	1 000 Euro	Veränderung zum Vor- jahres- monat in %			
B	Bergbau und Gewinnung von Steinen und Erden	4								4	247	5,1
06	Gewinnung von Erdöl und Erdgas	1	1
08	Gewinnung von Steinen und Erden, sonstiger Bergbau	3	3
C	Verarbeitendes Gewerbe	752	758	97 603	0,9	2 487 388	1,6	977 142	39,3	- 3,4	420 083	- 0,2
10	H. v. Nahrungs- und Futtermitteln	136	137	14 929	0,4	430 616	9,0	102 935	23,9	13,5	57 822	14,2
10.1	Schlachten und Fleischverarbeitung	20	21	2 459	- 1,5	107 400	11,4	21 453	20,0	12,9	9 566	14,2
10.11	Schlachten (ohne Schlachten von Geflügel)	7	7	418	- 3,5	38 991	14,8	9 295	23,8	10,6	.	.
10.13	Fleischverarbeitung	13	14	2 041	- 1,1	68 409	9,6	12 158	17,8	14,8	.	.
10.2	Fischverarbeitung	6	7	849	- 5,6	19 396	3,4	4 243	21,9	64,5	.	.
10.3	Obst- und Gemüseverarbeitung	13	12	1 235	0,5	24 388	37,2	3 111	12,8	48,1	.	.
10.39	Sonstige Verarbeitung von Obst und Gemüse	8	8	980	- 6,2	21 146	30,0
10.5	Milchverarbeitung	11	11	909	9,0	80 287	10,0	26 955	33,6	20,2	18 741	40,9
10.51	Milchverarbeitung (ohne H. v. Speiseeis)	11	10	909	.	80 287	.	26 955	33,6	.	18 741	.
10.7	H. v. Back- und Teigwaren	34	34	3 577	0,8	38 033	2,7	1 348	3,5	- 15,2	.	.
10.71	H. v. Backwaren (ohne Dauerbackwaren)	30	30
10.8	H. v. sonstigen Nahrungsmitteln	37	36	4 389	1,7	101 555	4,2	24 013	23,6	- 2,0	9 972	- 26,6
10.82	H. v. Süßwaren (ohne Dauerbackwaren)	14	14	2 373	1,1	49 092	- 1,4	12 123	24,7	- 11,2	6 028	- 39,5
10.89	H. v. sonstigen Nahrungsmitteln a. n. g.	14	13	945	6,3	23 966	26,2	7 859	32,8	13,3	2 165	8,0
10.9	H. v. Futtermitteln	10	11	651	- 3,8	30 473	- 11,0	4 527	14,9	- 37,5	.	.
10.91	H. v. Futtermitteln für Nutztiere	6	7
10.92	H. v. Futtermitteln für sonstige Tiere	4	4
11	Getränkeherstellung	12	12	919	3,8	26 887	11,2	994	3,7	- 11,5	.	.
11.07	H. v. Erfrischungsgetränken; Gewinnung natürlicher Mineralwässer	8	8	564	7,6	18 607	19,1
12	Tabakverarbeitung	1	1
13	H. v. Textilien	9	11	617	- 17,0	9 611	- 10,2	3 301	34,3	1,9	2 734	6,5
13.9	H. v. sonstigen Textilwaren	7	9
13.92	H. v. konfektionierten Textilwaren (ohne Bekleidung)	3	4	.	.	1 881	- 28,7
14	H. v. Bekleidung	2	2

**Noch: 7. Beschäftigte und Umsatz der fachlichen Betriebsteile im Verarbeitenden Gewerbe
Schleswig-Holstein nach Wirtschaftszweigen November 2012 [vorläufige Ergebnisse]**

WZ 2008	Bezeichnung	Fachliche Betriebsteile		Beschäftigte		Umsatz aus Eigenerzeugung						
						insgesamt		darunter Auslandsumsatz				
		November			Veränderung zum Vor- jahres- monat in %	Nov. 2012	Veränderung zum Vor- jahres- monat in %	insgesamt		darunter Eurozone		
		2012	2011	2012				November 2012	Veränderung zum Vor- jahres- monat in %	Nov. 2012	Veränderung zum Vor- jahres- monat in %	
Anzahl			1 000 Euro	Veränderung zum Vor- jahres- monat in %	1 000 Euro	Export- quote in %	Veränderung zum Vor- jahres- monat in %	1 000 Euro	Veränderung zum Vor- jahres- monat in %			
16	H. v. Holz-, Flecht-, Korb- und Korkwaren (ohne Möbel)	9			9	686		- 3,8		14 207	1,8	3 660
16.2	H. v. sonstigen Holz-, Kork-, Flecht- und Korbwaren (ohne Möbel)	7	7
16.23	H. v. sonstigen Konstruktionsteilen, Fertigbauteilen, Ausbauelementen und Fertigteilbauten aus Holz	4	5	266	- 17,6	2 682	- 11,0	-	-	.	-	.
17	H. v. Papier, Pappe und Waren daraus	21	19	3 870	0,5	89 032	- 2,8	34 436	38,7	2,5	20 746	7,3
17.1	H. v. Holz- und Zellstoff, Papier, Karton und Pappe	5	5	1 117	1,9	39 607	- 8,3	22 756	57,5	0,2	14 660	- 0,3
17.12	H. v. Papier, Karton und Pappe	5	5	1 117	1,9	39 607	- 8,3	22 756	57,5	0,2	14 660	- 0,3
17.2	H. v. Waren aus Papier, Karton und Pappe	16	14	2 753	- 0,1	49 425	2,0	11 680	23,6	7,3	6 085	31,1
17.21	H. v. Wellpapier und -pappe sowie von Verpackungsmitteln aus Papier, Karton und Pappe	9	8	1 330	3,3	33 996	3,5	7 680	22,6	11,1	3 013	76,5
18	H. v. Druckerzeugnissen; Vervielfältigung von bespielten Ton-, Bild- und Datenträgern	28	28	3 575	- 4,4	76 523	- 7,1	14 267	18,6	0,3	6 336	- 18,9
18.1	H. v. Druckerzeugnissen	28	28	3 575	- 4,4	76 523	- 7,1	14 267	18,6	0,3	6 336	- 18,9
18.12	Drucken a. n. g.	19	19	2 956	- 2,1	67 901	- 6,2	14 267	21,0	0,3	6 336	- 18,9
18.14	Binden von Druckerzeugnissen und damit verbundene Dienstleistungen	3	3	-	-	-	-	-
19	Kokerei und Mineralölverarbeitung	5	4	725	4,8
20	H. v. chemischen Erzeugnissen	63	59	5 149	2,5	250 774	13,4	118 245	47,2	5,6	50 684	11,7
20.1	H. v. chemischen Grundstoffen, Düngemitteln und Stickstoffverbindungen, Kunststoffen in Primärformen und synthetischem Kautschuk in Primärformen	30	26	2 651	2,3	183 267	15,1	82 796	45,2	4,9	34 654	12,5
20.12	H. v. Farbstoffen und Pigmenten	4	4	542	- 0,6	15 295	9,4	6 941	45,4	23,2	2 766	- 4,3
20.14	H. v. sonstigen organischen Grundstoffen und Chemikalien	7	6	873	1,3	89 609	30,3	36 464	40,7	23,4	14 806	12,7
20.16	H. v. Kunststoffen in Primärformen	7	5	548	9,2	19 017	- 2,8	11 295	59,4	- 8,1	3 717	- 9,9
20.3	H. v. Anstrichmitteln, Druckfarben und Kittens	5	5	407	1,2	9 674	- 6,8	4 985	51,5	- 8,7	2 935	16,4
20.4	H. v. Seifen, Wasch-, Reinigungs- und Körperpflegemitteln sowie von Duftstoffen	8	8	317	7,5	7 100	- 0,6	3 738	52,6	- 0,1	2 949	- 0,5

**Noch: 7. Beschäftigte und Umsatz der fachlichen Betriebsteile im Verarbeitenden Gewerbe
Schleswig-Holstein nach Wirtschaftszweigen November 2012 [vorläufige Ergebnisse]**

WZ 2008	Bezeichnung	Fachliche Betriebsteile		Beschäftigte		Umsatz aus Eigenerzeugung						
						insgesamt		darunter Auslandsumsatz				
		November		Veränderung zum Vor- jahres- monat in %	insgesamt			darunter Eurozone				
					2012	2011	2012	Nov. 2012	Veränderung zum Vor- jahres- monat in %	November 2012	Veränderung zum Vor- jahres- monat in %	Nov. 2012
		Anzahl			1 000 Euro	1 000 Euro	Export- quote in %	1 000 Euro	1 000 Euro			
20.5	H. v. sonstigen chemischen Erzeugnissen	16	16	1 113	2,1	36 909	12,2	20 544	55,7	8,5	8 793	14,0
20.59	H. v. sonstigen chemischen Erzeugnissen a. n. g.	14	14
21	H. v. pharmazeutischen Erzeugnissen	15	15	5 453	3,5	156 198	- 4,7	64 918	41,6	17,5	20 850	6,7
21.2	H. v. pharmazeutischen Spezialitäten und sonstigen pharmazeutischen Erzeugnissen	14	14
22	H. v. Gummi- und Kunststoffwaren	57	54	5 533	5,6	84 237	14,1	26 928	32,0	25,4	16 200	16,8
22.1	H. v. Gummiwaren	12	12	1 479	5,9	19 307	10,7	9 107	47,2	22,6	6 250	6,9
22.19	H. v. sonstigen Gummiwaren	11	11
22.2	H. v. Kunststoffwaren	45	42	4 054	5,5	64 930	15,2	17 822	27,4	26,9	9 950	24,0
22.21	H. v. Platten, Folien, Schläuchen und Profilen aus Kunststoffen	9	8	403	11,9	3 636	21,5	1 375	37,8	7,5	915	34,2
22.22	H. v. Verpackungsmitteln aus Kunststoffen	6	6	447	-0,2	10 821	19,0
22.23	H. v. Baubedarfsartikeln aus Kunststoffen	6	6	685	2,1	7 691	- 13,1
22.29	H. v. sonstigen Kunststoffwaren	24	22	2 519	6,6	42 783	20,7	12 954	30,3	24,8	6 061	15,7
23	H. v. Glas und Glaswaren, Keramik, Verarbeitung von Steinen und Erden	18	18	2 011	- 7,8	36 515	- 10,6	9 872	27,0	- 15,2	7 158	- 0,7
23.1	H. v. Glas und Glaswaren	4	6	430	- 42,6	8 212	- 38,3	2 676	32,6	- 27,9	2 151	- 30,3
23.19	Herstellung, Veredlung und Bearbeitung von sonstigem Glas einschließlich technischen Glaswaren	2	2
23.6	H. v. Erzeugnissen aus Beton, Zement und Gips	9	7	817	23,4	15 409	11,1
23.9	H. v. Schleifkörpern und Schleifmitteln auf Unterlage sowie sonstigen Erzeugnissen aus nichtmetallischen Mineralien a. n. g.	4	4
24	Metallerzeugung und -bearbeitung	10	12	918	- 9,0	8 810	- 8,7	3 173	36,0	9,9	.	.
24.5	Gießereien	6	8	746	- 10,4	6 583	- 12,7	2 925	44,4	7,6	.	.
25	H. v. Metallerzeugnissen	53	55	4 955	- 2,4	60 122	- 11,6	17 721	29,5	- 23,0	7 543	- 5,6
25.1	Stahl- und Leichtmetallbau	12	12	877	5,2	8 587	- 25,0	1 140	13,3	.	.	.
25.11	H. v. Metallkonstruktionen	8	8	666	5,2	7 038	- 26,0	1 140	16,2	.	.	.
25.12	H. v. Ausbauelementen aus Metall	4	4	211	5,0	1 549	- 20,2	-	-	-	-	-
25.4	H. v. Waffen und Munition	3	3

**Noch: 7. Beschäftigte und Umsatz der fachlichen Betriebsteile im Verarbeitenden Gewerbe
Schleswig-Holstein nach Wirtschaftszweigen November 2012 [vorläufige Ergebnisse]**

WZ 2008	Bezeichnung	Fachliche Betriebsteile		Beschäftigte		Umsatz aus Eigenerzeugung						
						insgesamt		darunter Auslandsumsatz				
		November		Veränderung zum Vor- jahres- monat in %	insgesamt			darunter Eurozone				
					2012	2011	2012	Nov. 2012	Veränderung zum Vor- jahres- monat in %	November 2012	Veränderung zum Vor- jahres- monat in %	Nov. 2012
		Anzahl			1 000 Euro	Veränderung zum Vor- jahres- monat in %	1 000 Euro	Export- quote in %	Veränderung zum Vor- jahres- monat in %	1 000 Euro	Veränderung zum Vor- jahres- monat in %	
25.5	H. v. Schmiede-, Press-, Zieh- und Stanzteilen, gewalzten Ringen und pulvermetallurgischen Erzeugnissen	3	4	203	-36,6	3 377	-38,7
25.6	Oberflächenveredlung und Wärmebehandlung; Mechanik a. n. g.	13	11	1 128	12,8	9 147	10,7	1 009	11,0	31,5	802	32,0
25.61	Oberflächenveredlung und Wärmebehandlung	5	4	448	9,0	3 668	5,1	637	17,4	30,7	637	30,7
25.62	Mechanik a. n. g.	8	7	680	15,4	5 479	14,8	372	6,8	32,9	165	37,1
25.7	H. v. Schneidwaren, Werkzeugen, Schlössern und Beschlägen aus unedlen Metallen	8	8	858	3,6	8 390	5,0	3 426	40,8	-0,9	917	28,8
25.9	H. v. sonstigen Metallwaren	12	15	1 111	-12,5	16 473	-1,3	3 433	20,8	0,5	1 948	1,2
25.93	H. v. Drahtwaren, Ketten und Federn	3	3	265	-0,7	2 201	13,7	1 268	57,6	21,7	546	-6,8
25.99	H. v. sonstigen Metallwaren a. n. g.	6	9	436	-25,5	4 346	-29,7	689	15,9	-22,6	.	.
26	H. v. Datenverarbeitungsgeräten, elektronischen und optischen Erzeugnissen	37	37	5 238	3,5	92 940	-11,9	62 115	66,8	-7,8	17 143	-27,1
26.1	H. v. elektronischen Bauelementen und Leiterplatten	7	7	1 429	9,6	23 449	-26,8	13 046	55,6	-39,1	1 495	.
26.3	H. v. Geräten und Einrichtungen der Telekommunikationstechnik	4	4
26.5	H. v. Mess-, Kontroll-, Navigations- u. ä. Instrumenten und Vorrichtungen; H. v. Uhren	20	20	2 536	2,2	46 864	11,7	30 820	65,8	9,9	9 340	2,1
26.51	H. v. Mess-, Kontroll-, Navigations- u. ä. Instrumenten und Vorrichtungen	20	20	2 536	2,2	46 864	11,7	30 820	65,8	9,9	9 340	2,1
26.7	H. v. optischen und fotografischen Instrumenten und Geräten	4	4	591	2,4	15 077	-18,6	14 247	94,5	.	4 112	.
27	H. v. elektrischen Ausrüstungen	45	44	3 619	2,7	64 178	5,2	26 784	41,7	-8,2	11 861	-20,0
27.1	H. v. Elektromotoren, Generatoren, Transformatoren, Elektrizitätsverteilungs- und -schalteinrichtungen	22	21	1 723	2,4	35 558	20,2	15 196	42,7	-8,8	5 300	-48,7
27.11	H. v. Elektromotoren, Generatoren und Transformatoren	11	11	731	-6,9	17 112	-12,5	12 117	70,8	-18,7	3 898	-60,6
27.12	H. v. Elektrizitätsverteilungs- und -schalteinrichtungen	11	10	992	10,5	18 445	84,1	3 079	16,7	75,2	1 402	226,8
27.3	H. v. Kabeln und elektrischem Installationsmaterial	6	5	296	13,4	4 840	25,5	2 250	46,5	38,3	1 277	55,1
27.4	H. v. elektrischen Lampen und Leuchten	4	5

**Noch: 7. Beschäftigte und Umsatz der fachlichen Betriebsteile im Verarbeitenden Gewerbe
Schleswig-Holstein nach Wirtschaftszweigen November 2012 [vorläufige Ergebnisse]**

WZ 2008	Bezeichnung	Fachliche Betriebsteile		Beschäftigte		Umsatz aus Eigenerzeugung						
						insgesamt		darunter Auslandsumsatz				
		November		Veränderung zum Vor- jahres- monat in %	insgesamt			darunter Eurozone				
					2012	2011	2012	Nov. 2012	Veränderung zum Vor- jahres- monat in %	November 2012	Veränderung zum Vor- jahres- monat in %	Nov. 2012
		Anzahl			1 000 Euro	1 000 Euro	Export- quote in %	1 000 Euro	1 000 Euro			
27.9	H. v. sonstigen elektrischen Aus- rüstungen und Geräten a. n. g.	11	11	1 303	2,5	18 174	- 15,9	6 440	35,4	- 26,7	4 362	69,0
28	Maschinenbau	110	110	17 701	3,0	385 534	- 5,5	252 798	65,6	- 2,3	93 021	- 19,0
28.1	H. v. nicht wirtschaftszweig- spezifischen Maschinen	35	36	7 191	0,9	183 043	- 7,3	127 495	69,7	- 2,6	52 273	- 21,2
28.11	H. v. Verbrennungsmotoren und Turbinen (ohne Motoren für Luft- und Straßenfahrzeuge)	2	2
28.13	H. v. Pumpen und Kompressoren a. n. g.	14	14	2 278	- 0,5	41 681	8,0	28 631	68,7	19,6	13 497	53,8
28.14	H. v. Armaturen a. n. g.	10	10	1 376	5,0	27 635	8,8	18 528	67,0	13,4	6 063	44,6
28.2	H. v. sonstigen nicht wirtschafts- zweigspezifischen Maschinen	35	33	5 306	3,6	87 451	- 11,4	52 498	60,0	- 3,9	20 362	- 21,3
28.22	H. v. Hebezeugen und Fördermitteln	11	10	1 761	2,0	41 048	- 15,6
28.29	H. v. sonstigen nicht wirtschaftszweigspezifischen Maschinen a. n. g.	15	14	2 658	0,0	33 645	- 23,3	19 530	58,0	- 5,5	4 563	- 59,5
28.4	H. v. Werkzeugmaschinen	7	7
28.9	H. v. Maschinen für sonstige bestimmte Wirtschaftszweige	31	32	3 984	5,3	99 006	5,1	60 019	60,6	2,4	14 366	- 27,6
28.92	H. v. Bergwerks-, Bau- und Baustoffmaschinen	5	6	559	- 6,2	9 848	- 64,9	7 219	73,3	- 71,5	2 270	.
28.93	H. v. Maschinen für die Nahrungs- und Genussmittel- erzeugung und die Tabakverarbeitung	8	8	1 247	1,7	35 391	26,3	11 127	31,4	83,9	1 587	117,4
28.99	H. v. Maschinen für sonstige bestimmte Wirtschafts- zweige a. n. g.	13	14	1 506	- 1,6	32 647	18,2	22 914	70,2	21,3	6 551	21,4
29	H. v. Kraftwagen und Kraftwagenteilen	9	10	3 537	- 0,2	45 565	- 0,3	22 469	49,3	5,0	18 003	- 1,7
29.2	H. v. Karosserien, Aufbauten und Anhängern	5	5	1 215	- 2,4	20 464	- 4,3
29.3	H. v. Teilen und Zubehör für Kraftwagen	3	4
30	Sonstiger Fahrzeugbau	14	17	5 233	5,4	30 972	- 68,1	12 857	41,5	- 80,0	5 286	23,1
30.1	Schiff- und Bootsbau	8	11	3 771	4,5
30.11	Schiffbau (ohne Boots- und Yachtbau)	3	6	.	.	-	.	-	-	.	-	.
30.12	Boots- und Yachtbau	5	5
31	H. v. Möbeln	9	9	705	- 14,9	11 896	6,8
31.01	H. v. Büro- und Ladenmöbeln	3	3	143	17,2
32	H. v. sonstigen Waren	24	24	6 568	1,0	131 281	- 2,4	100 678	76,7	- 2,8	23 516	- 26,6
32.5	H. v. medizinischen und zahn- medizinischen Apparaten und Materialien	17	17	5 491	0,6	109 769	- 2,6	91 181	83,1	- 1,5	21 343	- 24,2

**Noch: 7. Beschäftigte und Umsatz der fachlichen Betriebsteile im Verarbeitenden Gewerbe
Schleswig-Holstein nach Wirtschaftszweigen November 2012 [vorläufige Ergebnisse]**

WZ 2008	Bezeichnung	Fachliche Betriebsteile		Beschäftigte		Umsatz aus Eigenerzeugung						
						insgesamt		darunter Auslandsumsatz				
		insgesamt		darunter Eurozone								
		November			Veränderung zum Vor- jahres- monat in %	Nov. 2012	Veränderung zum Vor- jahres- monat in %	November 2012		Veränderung zum Vor- jahres- monat in %	Nov. 2012	Veränderung zum Vor- jahres- monat in %
2012	2011	2012	1 000 Euro	Export- quote in %				1 000 Euro	1 000 Euro			
Anzahl												
33	Reparatur und Installation von Maschinen und Ausrüstungen	65	71	5 130	-2,5	213 260	54,7	24 546	11,5	-27,3	10 775	-10,5
33.1	Reparatur von Metallerzeug- nissen, Maschinen und Ausrüstungen	47	48	3 459	-7,8	54 479	-41,7	18 674	34,3	-37,8	7 230	-29,8
33.12	Reparatur von Maschinen	17	18	1 279	-20,0	22 051	-62,4	10 333	46,9	-41,7	4 329	-32,4
33.13	Reparatur von elektronischen und optischen Geräten	8	8	309	-8,0	11 136	-4,0	6 589	59,2	17,7	2 633	27,7
33.14	Reparatur von elektrischen Ausrüstungen	4	6	151	-20,5	1 419	-27,5	-	-	-	-	-
33.15	Reparatur und Instandhaltung von Schiffen, Booten und Yachten	9	9	488	4,5	5 250	-48,7	-	-	.	-	.
33.2	Installation von Maschinen und Ausrüstungen a. n. g.	18	23	1 671	11,0	158 780	257,8	5 873	3,7	55,9	3 544	103,7
	Verarbeitendes Gewerbe insgesamt¹	756	762	97 850	1,0	2 530 862	1,5	977 385	38,6	-3,4	420 326	-0,2
A	Vorleistungsgüterproduzent	276	271	27 837	0,7	664 688	5,0	264 462	39,8	0,8	127 535	3,4
B	Investitionsgüterproduzent	255	265	41 679	1,7	859 822	-2,2	446 441	51,9	-13,3	162 636	-15,5
GG	Gebrauchsgüterproduzent	18	18	1 687	-5,6	30 609	-18,6	17 208	56,2	3,3	.	.
VG	Verbrauchsgüterproduzent	201	203	25 827	0,3	685 727	1,8	181 009	26,4	8,7	80 750	0,8
EN	Energie	6	5	820	5,0	290 016	7,8	68 265	23,5	31,4	.	.

¹ einschließlich Bergbau und Gewinnung von Steinen und Erden

8. Auftragseingang der fachlichen Betriebsteile in ausgewählten Bereichen des Verarbeitenden Gewerbes Schleswig-Holstein November 2012 [vorläufige Ergebnisse]

WZ 2008	Bezeichnung	Fachliche Betriebs- teile	Auftragseingang						
			insgesamt			darunter aus dem Ausland			
			November 2012		Verän- derung zum Vor- jahres- monat in %	insgesamt		darunter Eurozone	
			Anzahl	1 000 Euro		Nov. 2012	Verän- derung zum Vor- jahres- monat in %	Nov. 2012	Verän- derung zum Vor- jahres- monat in %
		1 000 Euro	1 000 Euro						
13	H. v. Textilien	8	
14	H. v. Bekleidung	1	
17	H. v. Papier, Pappe und Waren daraus	21	92 454	7,4	31 412	- 0,3	19 237	13,0	
20	H. v. chemischen Erzeugnissen	62	248 805	12,2	114 628	2,5	51 307	15,7	
20.1	H. v. chemischen Grundstoffen, Düngemitteln und Stickstoffverbindungen, Kunststoffen in Primärformen und synthetischem Kautschuk in Primärformen	30	181 396	13,8	79 164	0,7	32 888	10,0	
21	H. v. pharmazeutischen Erzeugnissen	15	163 282	- 0,6	69 675	25,8	26 491	39,8	
24	Metallerzeugung und -bearbeitung	9	9 068	- 6,7	3 254	25,3	.	.	
25	H. v. Metallerzeugnissen	52	61 449	- 10,9	17 043	- 21,2	7 738	1,2	
26	H. v. Datenverarbeitungsgeräten, elektronischen und optischen Erzeugnissen	36	110 148	19,7	80 141	35,1	13 744	- 23,8	
26.5	H. v. Mess-, Kontroll-, Navigations- u. ä. Instrumenten und Vorrichtungen; H. v. Uhren	19	64 822	49,5	50 965	91,9	7 677	- 16,0	
27	H. v. elektrischen Ausrüstungen	45	57 482	- 12,2	25 357	- 12,3	11 079	- 30,4	
27.1	H. v. Elektromotoren, Generatoren, Transformatoren, Elektrizitätsverteilungs- und -schalteinrichtungen	22	27 398	- 21,3	13 914	- 18,8	5 835	- 49,3	
28	Maschinenbau	109	434 778	- 9,3	296 488	- 10,0	103 855	- 21,2	
28.1	H. v. nicht wirtschaftszweigspezifischen Maschinen	35	232 299	- 6,4	171 590	- 6,3	63 033	- 16,4	
28.2	H. v. sonstigen nicht wirtschaftszweigspezifischen Maschinen	35	91 800	- 12,1	51 547	- 14,5	20 046	- 35,5	
28.9	H. v. Maschinen für sonstige bestimmte Wirtschaftszweige	30	92 806	- 17,8	58 407	- 23,4	12 698	- 42,3	
29	H. v. Kraftwagen und Kraftwagenteilen	8	63 241	44,6	31 829	62,1	21 165	34,8	
30	Sonstiger Fahrzeugbau	8	166 456	238,5	90 106	516,8	.	.	
30.1	Schiff- und Bootsbau	3	
	Zusammen	374	1 417 185	9,7	763 399	12,6	263 919	- 4,5	