

STATISTISCHER BERICHT

Kennziffer: E I 1 - m 10/13 HH

Verarbeitendes Gewerbe sowie Bergbau und Gewinnung von Steinen und Erden in Hamburg Oktober 2013

- Vorläufige Ergebnisse -

herausgegeben am: 18. Dezember 2013



Impressum

Statistische Berichte

Herausgeber

Statistisches Amt für Hamburg und Schleswig-Holstein

– Anstalt des öffentlichen Rechts –

Steckelhörn 12

20457 Hamburg

Auskunft zu dieser Veröffentlichung:

Holger Lycke

Telefon: 0431/6895-9242

E-Mail: ProduzierendesGewerbe@statistik-nord.de

Auskunftsdienst

E-Mail: info@statistik-nord.de

Auskünfte: 040 42831-1766

0431 6895-9393

Internet: www.statistik-nord.de/

© Statistisches Amt für Hamburg und Schleswig-Holstein, Hamburg 2013

Auszugsweise Vervielfältigung und Verbreitung mit Quellenangabe gestattet.

Sofern in den Produkten auf Copyrightrechte Dritter hingewiesen wird, sind die in deren Produkten ausgewiesenen Copyrightbestimmungen zu wahren. Alle übrigen Rechte bleiben vorbehalten.

Zeichenerklärung

0	weniger als die Hälfte von 1 in der letzten besetzten Stelle, jedoch mehr als nichts
–	nichts vorhanden (genau Null)
...	Angabe fällt später an
·	Zahlenwert unbekannt oder geheim zu halten
x	Tabellenfach gesperrt, weil Aussage nicht sinnvoll
p	vorläufiges Ergebnis
r	berichtigtes Ergebnis
s	geschätztes Ergebnis
a. n. g	anderweitig nicht genannt
u. dgl.	und dergleichen
H. v.	Herstellung von

Inhaltsverzeichnis

	Seite
Impressum/Zeichenerklärung	2
Vorbemerkung	4
Methodik und Begriffsdefinition	4
Tabellenteil	
1. Betriebe, Tätige Personen, geleistete Arbeitsstunden und Bruttoentgelte im Verarbeitenden Gewerbe sowie Bergbau und Gewinnung von Steinen und Erden in Hamburg im Oktober 2013 nach Wirtschaftszweigen (Vorläufige Ergebnisse)	7
2. Umsatz der Betriebe im Verarbeitenden Gewerbe sowie Bergbau und Gewinnung von Steinen und Erden in Hamburg im Oktober 2013 nach Wirtschaftszweigen (Vorläufige Ergebnisse)	9
3. Tätige Personen und Umsatz der fachlichen Betriebsteile im Verarbeitenden Gewerbe sowie Bergbau und Gewinnung von Steinen und Erden in Hamburg im Oktober 2013 nach Wirtschaftszweigen (Vorläufige Ergebnisse)	11
4. Auftragseingang der fachlichen Betriebsteile in ausgewählten Bereichen des Verarbeitenden Gewerbes sowie Bergbau und Gewinnung von Steinen und Erden in Hamburg im Oktober 2013 (Vorläufige Ergebnisse)	14
5. Betriebe, Tätige Personen, geleistete Arbeitsstunden, Bruttoentgelte und Umsatz im Verarbeitenden Gewerbe sowie Bergbau und Gewinnung von Steinen und Erden in Hamburg 2007 bis 2013 (Aktuelles Jahr = Vorläufige Ergebnisse)	15
Grafiken	
1. Tätige Personen, Gesamtumsatz und Auslandsumsatz der Betriebe im Verarbeitenden Gewerbe sowie Bergbau und Gewinnung von Steinen und Erden in Hamburg nach Monaten 2012 bis 2013 (Aktuelles Jahr = Vorläufige Ergebnisse)	16
2. Tätige Personen der Betriebe im Verarbeitenden Gewerbe sowie Bergbau und Gewinnung von Steinen und Erden in Hamburg im Oktober 2013 - Veränderung in ausgewählten Wirtschaftszweigen gegenüber dem Vorjahresmonat (Vorläufige Ergebnisse)	17
3. Umsatz der Betriebe im Verarbeitenden Gewerbe sowie Bergbau und Gewinnung von Steinen und Erden in Hamburg im Oktober 2013 - Veränderung in ausgewählten Wirtschaftszweigen gegenüber dem Vorjahresmonat (Vorläufige Ergebnisse)	18

Vorbemerkung

Ab Berichtsmonat Januar 2009 werden die Ergebnisse des Monatsberichts für Betriebe des Verarbeitenden Gewerbes sowie des Bergbaus und der Gewinnung von Steinen und Erden in der fachlichen Gliederung der „Klassifikation der Wirtschaftszweige, Ausgabe 2008 (WZ 2008)“ nachgewiesen. Mit der Einführung der WZ 2008 wird die Verordnung (EG) Nr. 1893/2006 des Europäischen Parlaments und des Rates vom 20. Dezember 2006 (ABl. Nr. L 393 S. 1) zur Einführung der Statistischen Systematik der Wirtschaftszweige in der Europäischen Gemeinschaft (NACE Rev.2) umgesetzt.

Die Anwendung der neuen Klassifikation hat Auswirkungen auf den Berichtskreis der Statistiken im Produzierenden Gewerbe, weil einige Tätigkeiten innerhalb des Produzierenden Gewerbes umgruppiert, andere zusätzlich aufgenommen oder ausgegliedert wurden. Darüber hinaus erfolgt die Kodierung der Wirtschaftszweige nunmehr nach einem völlig neuen Nummerierungssystem. An der Periodizität der Erhebung und den Erhebungsmerkmalen selbst hat sich dagegen im Wesentlichen nichts geändert.

Infolge der strukturellen Veränderungen beim Produzierenden Gewerbe durch den Übergang auf die WZ 2008 zählen jetzt zum Beispiel die Branchen des Verlagsgewerbes und des Recyclings nicht mehr in das Verarbeitende Gewerbe. Aber auch innerhalb des Verarbeitenden Gewerbes wurden mit der WZ 2008 erhebliche Anpassungen bei der Zusammensetzung der Wirtschaftszweige vorgenommen. So werden künftig Montage- und Installationsleistungen in eigenständigen Klassen der WZ 2008 nachgewiesen.

Nicht mehr zum Verarbeitenden Gewerbe zählen Betriebe, die schwerpunktmäßig fremdbezogene Waren oder Dienstleistungen in eigenem Namen bzw. im Namen des Unternehmens/der Unternehmensgruppe, zu dem/der sie gehören, verkaufen (Converter). Diese Einheiten werden künftig in der Regel dem Handel oder den Dienstleistungen zugerechnet.

Neben den Angaben für die Wirtschaftszweiggliederungen der WZ 2008 werden auch Ergebnisse für die Hauptgruppen „Vorleistungsgüter, Investitionsgüter, Gebrauchsgüter, Verbrauchsgüter und Energie“ veröffentlicht. Die Verordnung (EG) Nr. 656/2007 der Kommission vom 14. Juni 2007 (ABl. EU Nr. L 155 S. 3) legt die Definition der Hauptgruppen fest.

Um einen korrekten Vergleich mit den Vorjahreswerten zu ermöglichen, wurden die Ergebnisse des Jahres 2008 auf die WZ 2008 umgeschlüsselt. (Bei den Ergebnissen der

Fachlichen Betriebsteile war dies nur eingeschränkt möglich. Aus diesem Grund wurde hier auf die Veröffentlichung von Veränderungsdaten gegenüber den Vorjahreszeiträumen verzichtet. Um die Struktur des Verarbeitenden Gewerbes nach Fachlichen Betriebsteilen in der Gliederung der WZ 2008 darstellen zu können, wurden zwar entsprechende Vorperiodendaten errechnet, auf einen direkten Vergleich mit den ab Januar 2009 erhobenen Daten wurde jedoch aus methodischen Gründen verzichtet.)

Methodik

In den Statistischen Berichten der Reihe E I 1 werden Ergebnisse für die im Rahmen des Monatsberichtes für Betriebe des Verarbeitenden Gewerbes sowie des Bergbaus und der Gewinnung von Steinen und Erden erhobenen Merkmale (einschl. der Zahl der befragten Einheiten) dargestellt. Neben absoluten Zahlenangaben werden auch Veränderungsdaten zum Vorjahresmonat angegeben. Die Daten, u. a. über Tätige Personen und Umsätze, können sowohl der Beurteilung der konjunkturellen Situation im betreffenden Wirtschaftsbereich als auch der Strukturanalyse dienen.

Berichtskreis:

Der **Berichtskreis** des Monatsberichts für Betriebe umfasst:

Sämtliche Betriebe des Wirtschaftsbereichs Verarbeitendes Gewerbe sowie Bergbau und Gewinnung von Steinen und Erden mit mindestens 50 tätigen Personen;

Die Betriebe des Wirtschaftsbereichs Verarbeitendes Gewerbe sowie Bergbau und Gewinnung von Steinen und Erden mit mindestens 50 tätigen Personen, sofern sie zu Unternehmen gehören, deren wirtschaftlicher Schwerpunkt außerhalb des Produzierenden Gewerbes liegt.

Der Berichtskreis wird jeweils zum Januar eines Berichtsjahres auf der Grundlage der Daten zur Anzahl der Tätigen Personen im September des Vorjahres neu festgelegt. Die erstmalige Einbeziehung von „Aufsteigern“ bzw. die Nichtberücksichtigung von „Absteigern“ führt zu Jahresbeginn regelmäßig zu geringfügigen Sprüngen in den nachgewiesenen Zeitreihen.

Mit Einführung der WZ 2008 werden Einheiten (Betriebe) ohne eigene Warenproduktion, die fremdbezogene Waren oder Dienstleistungen in eigenem Namen bzw. im Namen des Unternehmens/der Unternehmensgruppe, zu dem/der sie gehören, verkaufen (Converter), nicht mehr dem Verarbeitenden Gewerbe zugerechnet.

Darstellung der Ergebnisse:

Bei Betrieben werden die Merkmale „Tätige Personen“ und „Umsatz“ sowohl für Betriebe als auch für fachliche Betriebsteile aufbereitet. Bei der Aufbereitung für Betriebe (Tabellen 1, 2, 5) werden die Ergebnisse nach örtlichen Betriebseinheiten aufgerechnet, d. h., es werden kombinierte Betriebe (Betriebe mit fachlichen Betriebsteilen in mehreren WZ 2008-Klassen, z. B. Maschinenbau und Gießerei) mit den Angaben für den gesamten Betrieb der WZ 2008-Klasse zugerechnet, in der das wirtschaftliche Schwergewicht des Betriebes liegt.

In der Aufbereitung für fachliche Betriebsteile (Tabellen 3, 4) werden dagegen die Ergebnisse der fachlichen Betriebsteile kombinierter Betriebe auf die verschiedenen WZ 2008-Klassen aufgeteilt, denen die einzelnen Betriebsteile ihrer Produktion entsprechend zuzurechnen sind.

Das Ergebnis „Verarbeitendes Gewerbe sowie Bergbau und Gewinnung von Steinen und Erden insgesamt“ für Betriebe enthält die Angaben für Betriebsteile der sonstigen Wirtschaftsbereiche, d. h. Handel, Transport, Baugewerbe, Landwirtschaft u. a. m. Im Ergebnis „Verarbeitendes Gewerbe sowie Bergbau und Gewinnung von Steinen und Erden insgesamt“ für fachliche Betriebsteile sind die Angaben für Betriebsteile der sonstigen Wirtschaftsbereiche nicht enthalten. Bei den Umsatzangaben für die fachlichen Betriebsteile bleiben somit z. B. die Umsätze aus dem Verkauf von Handelsware unberücksichtigt.

Abgrenzung der Merkmale

Die in den Tabellen dargestellten Merkmale sind folgendermaßen definiert:

Betrieb: *Örtliche Niederlassung* (nicht Unternehmen) des Wirtschaftsbereichs Bergbau und Gewinnung von Steinen und Erden, Verarbeitendes Gewerbe (einschl. Verwaltungs-, Reparatur-, Montage- und Hilfsbetriebe, die mit dem meldenden Betrieb örtlich verbunden sind oder in dessen Nähe liegen). Örtlich getrennte Hauptverwaltungen von Unternehmen des Erhebungsbereichs werden ebenfalls als eigenständige Betriebe dieses Bereichs erfasst. Die Merkmalswerte sind für den gesamten Betrieb zu melden und schließen auch die nichtproduzierenden Teile ein.

Tätige Personen: Alle am Monatsende im Betrieb tätigen Personen einschl. der tätigen Inhaber/Inhaberinnen, mithelfenden Familienangehörigen (auch unbezahlt mithelfende Familienangehörige, soweit sie mindestens ein Drittel der üblichen Arbeitszeit im Betrieb tätig sind), an andere Unternehmen überlassenen Mitarbeiter/Mitarbeiterinnen und Heimarbeiter/-arbeiterinnen, aber ohne Leiharbeitnehmer/ Leiharbeitnehmerinnen.

Einbezogen werden u. a. Erkrankte, Urlauber/Urlauberinnen, Kurzarbeiter/-arbeiterinnen, Streikende, von der Aussperrung Betroffene, Personen in Altersteilzeitregelungen, Auszubildende, Saison- und Aushilfsarbeiter/-arbeiterinnen sowie Teilzeitbeschäftigte. Die tätigen Personen umfassen auch die kaufmännischen Auszubildenden (einschl. der Auszubildenden in den übrigen nichtgewerblichen Ausbildungsberufen) und die gewerblich Auszubildenden.

Geleistete Arbeitsstunden: Zu melden sind die von allen tätigen Personen (einschl. der Heimarbeiter/-arbeiterinnen und der Auszubildenden) im Betrieb tatsächlich geleisteten (nicht die bezahlten) Stunden, einschl. Über-, Nacht-, Sonntags- und Feiertagsstunden.

Entgelte: Die Entgelte entsprechen der Bruttolohn- und -gehaltssumme. Dies ist die Bruttosumme der Bar- und Sachbezüge der tätigen Personen einschl. der an andere Unternehmen überlassenen Mitarbeiter/ Mitarbeiterinnen, ohne Pflichtanteile des Arbeitgebers zur Sozialversicherung und Vergütungen, die als Spesenersatz anzusehen sind.

Einzubeziehen sind tariflich oder frei vereinbarte Zulagen (z. B. Akkord-, Nachtarbeits-, Schmutzzulagen), Naturalvergütungen, Vergütungen für ausgefallene Arbeitszeit (z. B. Urlaubslöhne), Lohn- und Gehaltsfortzahlungen im Krankheitsfall und Zuschüsse des Arbeitgebers zum Krankengeld, Arbeitsentgelte und sonstige lohnsteuerpflichtige Zahlungen des Arbeitgebers im Rahmen von Altersteilzeitregelungen, Urlaubsbeihilfen, Gratifikationen, Gewinnbeteiligungen, tariflich oder frei vereinbarte Kindergelder und sonstige vermögenswirksame Leistungen des Arbeitgebers und gezahlte Beträge an tätige Personen in eigenen Sozialeinrichtungen (z. B. Werksarzt) sowie Bezüge von Gesellschaftern, Vorstandsmitgliedern und anderen leitenden Kräften (soweit sie steuerlich als Einkünfte aus unselbständiger Arbeit gelten) und Provisionen und Tantiemen.

Nicht einzubeziehen sind Anweisungen des staatlichen Kindergeldes, Sozial- und sonstige Aufwendungen des Arbeitgebers (u. a. Pflichtbeiträge zur Sozialversicherung, Aufwendungen für die betriebliche Altersversorgung, Vorruhestandszahlungen, Kurzarbeitergeld), an andere Unternehmen für entgeltliche Überlassung von Arbeitskräften gezahlte Beträge sowie Einnahmen von anderen Unternehmen für die Überlassung von Arbeitnehmern.

Umsatz: Umsatz aus eigener Erzeugung (einschl. Umsatz aus dem Verkauf von Energie und Nebenerzeugnissen und Abfällen sowie Entgelte für industrielle Dienstleistungen, wie Reparaturen, Instandhaltungen, Installationen und Montagen), Umsatz aus Handelsware und sonstigen nichtindustriellen/ nichthandwerklichen Tätigkeiten (z. B. Erlöse aus Vermietung und Verpachtung sowie aus Lizenzverträgen, Provisionseinnahmen und Einnahmen aus der Veräußerung von Patenten).

Der Umsatz beruht auf Rechnungswerten (Fakturenwerte) ohne in Rechnung gestellte Umsatzsteuer. Im Umsatz enthalten sind Verbrauchsteuern und Kosten für Fracht, Verpackung und Porto, auch wenn diese gesondert berechnet werden. Außerordentliche und betriebsfremde Erträge aus dem Verkauf von Anlagegütern, aus der Verpachtung von Grundstücken, Zinsen, Dividenden u. dgl. sind nicht im Umsatz enthalten. Da es sich grundsätzlich um fakturierte Werte handelt, enthält der Umsatz auch nicht den Wert der Lieferungen, die innerhalb eines Unternehmens von Werk zu Werk stattfinden. Bei der Aufgliederung nach Ländern kann es daher vorkommen, dass Erzeugnisse, die in einem Land produziert werden, im Umsatz eines anderen Landes enthalten sind. Der regional gegliederte Umsatz entspricht daher z. T. nicht der Produktion in den einzelnen Ländern.

Inlandsumsatz: Umsatz mit Abnehmern im gesamten Bundesgebiet sowie Umsatz mit den im Bundesgebiet stationierten ausländischen Streitkräften.

Auslandsumsatz: Umsatz mit Abnehmern im Ausland und – soweit einwandfrei erkennbar – Umsatz mit deutschen Exporteuren.

Als Auslandsumsatz mit der Eurozone gilt der Umsatz mit den Staaten der Eurozone, d. h., mit Belgien, Finnland, Frankreich, Griechenland, Irland, Italien, Luxemburg, Malta, den Niederlanden, Österreich, Portugal, Slowenien, Spanien, Zypern und Slowakei. Als Auslandsumsatz mit dem sonstigen Ausland gilt der Umsatz mit allen Staaten außer den oben genannten Staaten der Eurozone.

Exportquote: Anteil des Auslandsumsatzes am Gesamtumsatz.

Tabelle 1: Betriebe, Tätige Personen, geleistete Arbeitsstunden und Bruttoentgelte im Verarbeitenden Gewerbe sowie Bergbau und Gewinnung von Steinen und Erden in Hamburg im Oktober 2013 nach Wirtschaftszweigen (Vorläufige Ergebnisse)

WZ 2008	Bezeichnung	Betriebe		Tätige Personen	Veränderung zum Vor- jahres- monat	Geleistete Arbeits- stunden	Veränderung zum Vor- jahres- monat	Brutto- entgelte	Veränderung zum Vor- jahres- monat
		2013	2012						
		Anzahl		%	1 000 Std.	%	1 000 Euro	%	
10	H. v. Nahrungs- und Futtermitteln	33	35	5 400	- 1,4	815	- 1,4	18 405	- 1,9
10.1	Schlachten und Fleischverarbeitung	3	4	200	- 10,7	27	- 8,4	428	- 16,3
10.4	H. v. pflanzlichen und tierischen Ölen und Fetten	5	5	865	- 2,4	139	0,4	3 757	- 6,7
10.6	Mahl- und Schälmaschinen, H. v. Stärke und Stärkerzeugnissen	4	5	501	- 16,2	76	- 19,5	2 185	- 12,7
10.7	H. v. Back- und Teigwaren	8	8	1 314	- 0,7	210	- 2,3	3 345	- 3,4
10.71	H. v. Backwaren (ohne Dauerbackwaren)	8	8	1 314	- 0,7	210	- 2,3	3 345	- 3,4
10.8	H. v. sonstigen Nahrungsmitteln	7	7	1 897	3,3	277	3,5	5 798	6,0
11	Getränkherstellung	2	2
12	Tabakverarbeitung	2	2
16	H. v. Holz-, Flecht-, Korb- und Korkwaren (ohne Möbel)	1	1
17	H. v. Papier, Pappe und Waren daraus	2	2
18	H. v. Druckerzeugnissen; Vervielfältigung von bespielten Ton-, Bild- und Datenträgern	8	9	605	- 7,9	86	- 2,5	1 644	- 9,9
19	Kokerei und Mineralölverarbeitung	10	10	3 890	2,3	595	2,9	23 430	10,7
20	H. v. chemischen Erzeugnissen	18	17	3 114	5,2	433	4,3	13 362	7,4
20.1	H. v. chemischen Grundstoffen, Düngemitteln und Stickstoffverbindungen, Kunststoffen in Primärformen und synthetischem Kautschuk in Primärformen	7	6	996	35,9	140	26,5	5 562	34,0
20.5	H. v. sonstigen chemischen Erzeugnissen	6	6	559	- 24,5	80	- 19,2	2 116	- 25,3
21	H. v. pharmazeutischen Erzeugnissen	5	5	1 116	5,3	124	- 1,8	5 022	2,7
21.2	H. v. pharmazeutischen Spezialitäten und sonstigen pharmazeutischen Erzeugnissen	5	5	1 116	5,3	124	- 1,8	5 022	2,7
22	H. v. Gummi- und Kunststoffwaren	15	14	3 236	3,3	451	5,6	14 149	6,9
22.1	H. v. Gummiwaren	6	7	1 416	- 2,7	195	- 3,2	6 919	0,6
22.19	H. v. sonstigen Gummiwaren	6	7	1 416	- 2,7	195	- 3,2	6 919	0,6
22.2	H. v. Kunststoffwaren	9	7	1 820	8,5	255	13,5	7 231	13,6
23	H. v. Glas und Glaswaren, Keramik, Verarbeitung von Steinen und Erden	2	3
24	Metallerzeugung und -bearbeitung	5	5	3 807	5,3	566	18,7	20 518	3,4
25	H. v. Metallerzeugnissen	7	4	1 144	22,4	186	19,1	4 290	28,1
26	H. v. Datenverarbeitungsgeräten, elektronischen und optischen Erzeugnissen	15	14	4 505	4,2	599	5,9	21 109	7,3
26.5	H. v. Mess-, Kontroll-, Navigations- u. ä. Instrumenten und Vorrichtungen; H. v. Uhren	6	7	784	8,4	101	9,1	3 245	9,1
26.51	H. v. Mess-, Kontroll-, Navigations- u. ä. Instrumenten und Vorrichtungen	6	7	784	8,4	101	9,1	3 245	9,1
27	H. v. elektrischen Ausrüstungen	11	10	1 477	- 4,8	210	0,1	6 627	- 0,6
27.1	H. v. Elektromotoren, Generatoren, Transformatoren, Elektrizitätsverteilungs- und -schaltanlagen	4	3	295	- 0,3	39	5,4	1 241	2,1
27.9	H. v. sonstigen elektrischen Ausrüstungen und Geräten a. n. g.	3	3	464	- 3,7	66	4,7	1 955	2,0
28	Maschinenbau	27	29	9 803	2,1	1 256	0,9	45 245	6,7
28.1	H. v. nicht wirtschaftszweigspezifischen Maschinen	10	11	2 297	- 1,4	312	- 6,1	10 916	3,4
28.2	H. v. sonstigen nicht wirtschaftszweigspezifischen Maschinen	8	10	4 327	0,6	511	- 1,2	17 614	3,2

Tabelle 1: Betriebe, Tätige Personen, geleistete Arbeitsstunden und Bruttoentgelte im Verarbeitenden Gewerbe sowie Bergbau und Gewinnung von Steinen und Erden in Hamburg im Oktober 2013 nach Wirtschaftszweigen (Vorläufige Ergebnisse)

WZ 2008	Bezeichnung	Betriebe		Tätige Personen	Verän- derung zum Vor- jahres- monat	Geleistete Arbeits- stunden	Verän- derung zum Vor- jahres- monat	Brutto- entgelte	Verän- derung zum Vor- jahres- monat
		2013	2012						
		Anzahl		%	1 000 Std.	%	1 000 Euro	%	
28.22	H. v. Hebezeugen und Fördermitteln	3	3	3 080	7,5	351	4,3	13 108	10,3
28.29	H. v. sonstigen nicht wirtschafts- zweigspezifischen Maschinen a. n. g.	2	3
28.9	H. v. Maschinen für sonstige bestimmte Wirtschaftszweige	8	7
28.93	H. v. Maschinen für die Nahrungs- und Genussmittelerzeugung und die Tabakverarbeitung	3	3
29	H. v. Kraftwagen und Kraftwagenteilen	1	1
30	Sonstiger Fahrzeugbau	6	7	16 059	- 0,5	2 091	- 2,7	81 278	2,8
30.1	Schiff- und Bootsbau	2	3
32	H. v. sonstigen Waren	12	12	3 339	- 4,2	415	- 4,6	11 742	- 1,5
32.5	H. v. medizinischen und zahnmedizinischen Apparaten und Materialien	9	9	1 839	- 9,2	244	- 7,1	6 653	- 6,2
33	Reparatur und Installation von Maschinen und Ausrüstungen	33	33	14 633	2,8	2 051	3,7	64 943	8,1
33.1	Reparatur von Metallzeugnissen, Maschinen und Ausrüstungen	16	16	10 357	0,8	1 454	1,9	46 278	6,6
33.12	Reparatur von Maschinen	10	11	1 324	- 10,3	180	- 4,9	6 588	- 7,0
33.13	Reparatur von elektronischen und optischen Geräten	1	1
33.2	Installation von Maschinen und Ausrüstungen a. n. g.	17	17	4 276	8,1	597	8,5	18 665	12,1
B + C	Verarbeitendes Gewerbe sowie Bergbau und Gewinnung von Steinen und Erden	216	216	78 037	1,7	10 619	1,9	366 790	6,0
	Nach Hauptgruppen								
A	Vorleistungsgüterproduzent	65	62	14 961	2,2	2 111	5,6	70 737	5,6
B	Investitionsgüterproduzent	89	90	47 431	1,3	6 312	0,8	219 397	5,1
GG	Gebrauchsgüterproduzent	4	4	860	7,9	125	8,5	4 022	17,0
VG	Verbrauchsgüterproduzent	47	49	10 066	1,6	1 356	- 1,0	41 732	1,2
EN	Energie	11	11	4 719	2,8	715	4,9	30 901	20,0

Tabelle 2: Umsatz der Betriebe im Verarbeitenden Gewerbe sowie im Bergbau und Gewinnung von Steinen und Erden in Hamburg im Oktober 2013 nach Wirtschaftszweigen (Vorläufige Ergebnisse)

WZ 2008	Bezeichnung	Umsatz						
		Insgesamt	Veränderung zum Vor- jahres- monat	Ausland	Veränderung zum Vor- jahres- monat	Export- quote	Eurozone	Veränderung zum Vor- jahres- monat
		1 000 Euro	%	1 000 Euro	%		1 000 Euro	%
10	H. v. Nahrungs- und Futtermitteln	212 695	- 4,5	87 756	2,4	41,3	52 415	10,5
10.1	Schlachten und Fleischverarbeitung	8 104	- 25,6	-	.	-	-	.
10.4	H. v. pflanzlichen und tierischen Ölen und Fetten	55 978	2,3	41 148	11,7	73,5	22 925	34,8
10.6	Mahl- und Schälmlühen, H. v. Stärke und Stärkerzeugnissen	30 570	- 9,7
10.7	H. v. Back- und Teigwaren	9 190	8,9
10.71	H. v. Backwaren (ohne Dauerbackwaren)	9 190	8,9
10.8	H. v. sonstigen Nahrungsmitteln	67 255	- 4,2	25 868	- 4,9	38,5	18 010	- 10,3
11	Getränkeherstellung
12	Tabakverarbeitung
16	H. v. Holz-, Flecht-, Korb- und Korkwaren (ohne Möbel)
17	H. v. Papier, Pappe und Waren daraus
18	H. v. Druckerzeugnissen; Vervielfältigung von bespielten Ton-, Bild- und Datenträgern	5 178	1,9	135	- 0,6	2,6	61	- 23,9
19	Kokerei und Mineralölverarbeitung	4 084 000	- 11,3	289 624	- 7,5	7,1	150 037	- 4,4
20	H. v. chemischen Erzeugnissen	105 840	3,5	36 097	- 18,1	34,1	19 294	- 35,5
20.1	H. v. chemischen Grundstoffen, Düngemitteln und Stickstoffverbindungen, Kunststoffen in Primärformen und synthetischem Kautschuk in Primärformen	42 426	45,1	20 435	94,8	48,2	9 938	118,7
20.5	H. v. sonstigen chemischen Erzeugnissen	19 138	- 23,3	8 873	- 34,5	46,4	4 286	- 37,6
21	H. v. pharmazeutischen Erzeugnissen	27 969	- 3,1	6 627	- 1,4	23,7	.	.
21.2	H. v. pharmazeutischen Spezialitäten und sonstigen pharmazeutischen Erzeugnissen	27 969	- 3,1	6 627	- 1,4	23,7	.	.
22	H. v. Gummi- und Kunststoffwaren	67 518	10,0	17 232	2,4	25,5	8 792	13,4
22.1	H. v. Gummiwaren	35 741	5,2	11 615	0,0	32,5	4 550	- 4,9
22.19	H. v. sonstigen Gummiwaren	35 741	5,2	11 615	0,0	32,5	4 550	- 4,9
22.2	H. v. Kunststoffwaren	31 777	16,0	5 618	8,0	17,7	4 242	42,8
23	H. v. Glas und Glaswaren, Keramik, Verarbeitung von Steinen und Erden
24	Metallerzeugung und -bearbeitung	530 378	- 25,5	213 229	- 4,6	40,2	.	.
25	H. v. Metallerzeugnissen	16 131	32,8	1 071	.	6,6	.	.
26	H. v. Datenverarbeitungsgeräten, elektronischen und optischen Erzeugnissen	139 148	- 5,1	69 420	- 4,6	49,9	27 259	2,3
26.5	H. v. Mess-, Kontroll-, Navigations- u. ä. Instrumenten und Vorrichtungen; H. v. Uhren	7 976	- 14,6	4 037	- 17,8	50,6	1 583	12,1
26.51	H. v. Mess-, Kontroll-, Navigations- u. ä. Instrumenten und Vorrichtungen	7 976	- 14,6	4 037	- 17,8	50,6	1 583	12,1
27	H. v. elektrischen Ausrüstungen	72 248	4,1	13 178	7,8	18,2	8 368	9,0
27.1	H. v. Elektromotoren, Generatoren, Transformatoren, Elektrizitätsverteilungs- und -schaltanlagen	6 591	- 31,8	3 174	- 19,8	48,2	.	.
27.9	H. v. sonstigen elektrischen Ausrüstungen und Geräten a. n. g.	7 859	16,9	5 130	13,6	65,3	.	.
28	Maschinenbau	231 877	- 4,6	180 201	2,6	77,7	45 646	1,4
28.1	H. v. nicht wirtschaftszweigspezifischen Maschinen	36 306	37,1	30 297	40,4	83,4	11 497	12,9
28.2	H. v. sonstigen nicht wirtschaftszweigspezifischen Maschinen	87 638	- 15,6	51 982	- 11,8	59,3	22 671	- 3,5
28.22	H. v. Hebezeugen und Fördermitteln	64 678	- 14,5

Tabelle 2: Umsatz der Betriebe im Verarbeitenden Gewerbe sowie im Bergbau und Gewinnung von Steinen und Erden in Hamburg im Oktober 2013 nach Wirtschaftszweigen (Vorläufige Ergebnisse)

WZ 2008	Bezeichnung	Umsatz						
		Insgesamt	Veränderung zum Vor- jahres- monat	Ausland	Veränderung zum Vor- jahres- monat	Export- quote	Eurozone	Veränderung zum Vor- jahres- monat
		1 000 Euro	%	1 000 Euro	%		1 000 Euro	%
28.29	H. v. sonstigen nicht wirtschafts- zweigspezifischen Maschinen a. n. g.
28.9	H. v. Maschinen für sonstige bestimmte Wirtschaftszweige
28.93	H. v. Maschinen für die Nahrungs- und Genussmittelerzeugung und die Tabakverarbeitung
29	H. v. Kraftwagen und Kraftwagenteilen
30	Sonstiger Fahrzeugbau
30.1	Schiff- und Bootsbau
32	H. v. sonstigen Waren	74 469	- 2,3	54 448	5,4	73,1	14 099	41,2
32.5	H. v. medizinischen und zahnmedizinischen Apparaten und Materialien	29 089	- 14,1
33	Reparatur und Installation von Maschinen und Ausrüstungen	363 401	5,8	182 591	64,1	50,2	47 774	30,7
33.1	Reparatur von Metallerzeugnissen, Maschinen und Ausrüstungen	318 337	11,6
33.12	Reparatur von Maschinen	30 052	- 31,6	9 337	85,9	31,1	5 682	158,6
33.13	Reparatur von elektronischen und optischen Geräten
33.2	Installation von Maschinen und Ausrüstungen a. n. g.	45 064	- 22,4
B + C	Verarbeitendes Gewerbe sowie Bergbau und Gewinnung von Steinen und Erden	6 990 482	- 9,1	1 661 614	1,4	23,8	1 070 601	- 1,4
	Nach Hauptgruppen							
A	Vorleistungsgüterproduzent	856 913	- 16,5	330 776	- 0,5	38,6	255 283	- 0,4
B	Investitionsgüterproduzent	1 193 889	- 0,3	906 653	8,1	75,9	591 526	2,2
GG	Gebrauchsgüterproduzent	74 886	- 5,6
VG	Verbrauchsgüterproduzent	738 014	- 1,2	121 995	- 14,0	16,5	64 530	- 22,0
EN	Energie	4 126 780	- 11,1

Tabelle 3: Tätige Personen und Umsatz der fachlichen Betriebsteile im Verarbeitenden Gewerbe sowie Bergbau und Gewinnung von Steinen und Erden in Hamburg im Oktober 2013 nach Wirtschaftszweigen (Vorläufige Ergebnisse)

WZ 2008	Wirtschaftszweig	Fachliche Betriebsteile		Tätige Personen	Veränderung zum Vorjahresmonat	Umsatz aus Eigenerzeugung						
		2013	2012			Insgesamt	Veränderung zum Vorjahresmonat	Auslands-umsatz	Veränderung zum Vorjahresmonat	Export-quote	Eurozone	Veränderung zum Vorjahresmonat
		Anzahl		%	1 000 Euro	%	1 000 Euro	%	1 000 Euro	%		
10	H. v. Nahrungs- und Futtermitteln	42	43	5 129	-1,6	160 137	-5,7	66 859	4,6	41,8	40 123	14,7
10.1	Schlachten und Fleischverarbeitung	4	5	200	-10,7	8 104	-25,6
10.3	Obst- und Gemüseverarbeitung	3	3	305	0,3
10.4	H. v. pflanzlichen und tierischen Ölen und Fetten	7	6	794	-3,2	47 325	7,4	34 584	20,0	73,1	19 376	57,6
10.6	Mahl- und Schälmaschinen, H. v. Stärke und Stärkeerzeugnissen	4	5	420	-18,9	16 217	-19,3
10.7	H. v. Back- und Teigwaren	11	11	1 543	1,0	20 946	11,6
10.71	H. v. Backwaren (ohne Dauerbackwaren)	8	8
10.8	H. v. sonstigen Nahrungsmitteln	9	9	1 553	2,3	44 330	-10,6	14 383	-18,0	32,4	10 066	-23,4
10.9	H. v. Futtermitteln	4	4	314	4,7	22 778	-12,0
11	Getränkeherstellung	3	3
12	Tabakverarbeitung	2	2	.	.	-	-	-	-	-	-	-
13	H. v. Textilien	1	1	-	-	-	-	-
16	H. v. Holz-, Flecht-, Korb- und Korkwaren (ohne Möbel)	1	1	-	-	-	-	-
17	H. v. Papier, Pappe und Waren daraus	3	3	251	-
18	H. v. Druckerzeugnissen; Vervielfältigung von bespielten Ton-, Bild- und Datenträgern	8	9	605	-7,9	5 178	1,9	135	-0,6	2,6	61	-23,9
18.1	H. v. Druckerzeugnissen	8	8	605	.	5 178	.	135	.	2,6	61	.
18.12	Drucken a. n. g.	4	4	261	-1,1	2 538	5,8	19	.	0,7	.	.
18.13	Druck- und Mediovorstufe	4	4	344	-0,6	2 640	6,9	116	.	4,4	.	.
19	Kokerei und Mineralölverarbeitung	10	10	3 883	2,1	718 262	-10,0	111 713	11,3	15,6	72 773	23,2
20	H. v. chemischen Erzeugnissen	36	34	3 585	4,6	109 316	-1,0	36 917	-25,9	33,8	20 502	-43,1
20.1	H. v. chemischen Grundstoffen, Düngemitteln und Stickstoffverbindungen, Kunststoffen in Primärformen und synthetischem Kautschuk in Primärformen	14	13	1 219	2,5	38 978	-3,1	16 249	-12,4	41,7	7 421	-32,8
20.14	H. v. sonstigen organischen Grundstoffen und Chemikalien	8	7	442	5,5	7 960	17,7	5 153	4,9	64,7	2 224	7,2
20.5	H. v. sonstigen chemischen Erzeugnissen	13	12	807	7,6	26 574	15,9	14 132	22,8	53,2	8 432	25,0
20.59	H. v. sonstigen chemischen Erzeugnissen a. n. g.	10	9	447	10,1	15 226	14,1	6 867	13,7	45,1	5 192	16,1
21	H. v. pharmazeutischen Erzeugnissen	7	7	1 112	5,3	23 992	-4,0	3 254	-10,7	13,6	.	.
21.1	H. v. pharmazeutischen Grundstoffen	2	2
21.2	H. v. pharmazeutischen Spezialitäten und sonstigen pharmazeutischen Erzeugnissen	5	5
22	H. v. Gummi- und Kunststoffwaren	18	17	3 213	3,4	59 417	10,0	13 898	0,9	23,4	6 645	13,2
22.1	H. v. Gummiwaren	8	9	1 581	-2,6	30 221	4,3	8 495	-3,7	28,1	2 515	-17,0
22.19	H. v. sonstigen Gummiwaren	8	9	1 581	-2,6	30 221	4,3	8 495	-3,7	28,1	2 515	-17,0

Tabelle 3: Tätige Personen und Umsatz der fachlichen Betriebsteile im Verarbeitenden Gewerbe sowie Bergbau und Gewinnung von Steinen und Erden in Hamburg im Oktober 2013 nach Wirtschaftszweigen (Vorläufige Ergebnisse)

WZ 2008	Wirtschaftszweig	Fachliche Betriebsteile		Tätige Personen	Veränderung zum Vor- jahres- monat	Umsatz aus Eigenerzeugung						
		2013	2012			Insgesamt	Veränderung zum Vor- jahres- monat	Auslands- umsatz	Veränderung zum Vor- jahres- monat	Export- quote	Eurozone	Veränderung zum Vor- jahres- monat
		Anzahl		%	1 000 Euro	%	1 000 Euro	%	1 000 Euro	%		
22.2	H. v. Kunststoffwaren	10	8	1 632	10,0	29 197	16,6	5 404	9,1	18,5	4 130	45,4
22.29	H. v. sonstigen Kunststoffwaren	6	5	1 379	8,0	25 567	21,6	4 408	14,4	17,2	3 514	55,0
23	H. v. Glas und Glaswaren, Keramik, Verarbeitung von Steinen und Erden	2	3
24	Metallerzeugung und -bearbeitung	8	8	3 285	0,4	526 575	-25,2	212 048	-3,0	40,3	.	.
24.4	Erzeugung und erste Bearbeitung von NE-Metallen	5	5	2 661	0,6	486 882	-25,8	192 493	-0,2	39,5	.	.
25	H. v. Metallerzeugnissen	11	7	1 120	36,1	13 191	33,1	1 091	.	8,3	.	.
26	H. v. Datenverarbeitungs- geräten, elektronischen und optischen Erzeugnissen	21	21	4 425	0,4	78 857	-5,4	69 366	-6,7	88,0	27 160	-0,6
26.5	H. v. Mess-, Kontroll-, Navigations- u. ä. Instrumenten und Vorrichtungen; H. v. Uhren	10	12	781	-3,1	8 246	-28,3	3 990	-37,9	48,4	1 489	-29,0
26.51	H. v. Mess-, Kontroll-, Navigations- u. ä. Instrumenten und Vorrichtungen	10	12	781	-3,1	8 246	-28,3	3 990	-37,9	48,4	1 489	-29,0
27	H. v. elektrischen Ausrüstungen	13	12	1 471	-0,1	13 658	-20,5	6 946	-7,8	50,9	3 823	-10,1
27.1	H. v. Elektromotoren, Generatoren, Transformatoren, Elektrizitätsverteilungs- und -schaltanlagen	4	3	240	2,6	3 061	-63,5	1 430	-54,1	46,7	469	-77,0
27.9	H. v. sonstigen elektrischen Ausrüstungen und Geräten a. n. g.	5	5	533	9,9	7 625	29,5	4 579	32,0	60,0	.	.
28	Maschinenbau	37	40	8 951	4,2	170 124	-6,2	124 811	-4,8	73,4	39 384	-7,1
28.1	H. v. nicht wirtschaftszweig- spezifischen Maschinen	12	13	2 058	-2,9	32 566	38,0	27 483	44,4	84,4	10 293	3,9
28.14	H. v. Armaturen a. n. g.	5	5	385	2,1	3 472	-18,1	2 364	-27,3	68,1	1 510	5,1
28.2	H. v. sonstigen nicht wirtschafts- zweigspezifischen Maschinen	9	12	4 025	4,8	72 304	-14,4	42 315	-15,8	58,5	19 785	-7,5
28.22	H. v. Hebezeugen und Fördermitteln	3	3	2 968	7,8	57 828	-14,3
28.29	H. v. sonstigen nicht wirtschaftszweigspezifischen Maschinen a. n. g.	3	4	193	-17,2	4 112	-4,7
28.4	H. v. Werkzeugmaschinen	4	4	341	1,2	5 648	-13,8	4 260	-19,7	75,4	874	25,6
28.9	H. v. Maschinen für sonstige bestimmte Wirtschaftszweige	12	11	2 527	10,3	59 606	-10,8	50 753	-10,2	85,1	8 432	-19,0
29	H. v. Kraftwagen und Kraftwagenteilen	1	1
30	Sonstiger Fahrzeugbau	8	7	15 889	3,2
30.1	Schiff- und Bootsbau	3	3	590	-29,8
32	H. v. sonstigen Waren	12	12	3 105	-4,9	43 437	-10,3	31 310	0,0	72,1	5 751	-6,8
32.5	H. v. medizinischen und zahnmedizinischen Apparaten und Materialien	9	9	1 636	-10,5	19 004	-24,5
33	Reparatur und Installation von Maschinen und Ausrüstungen	64	66	14 566	-4,5	361 339	6,5	204 849	57,1	56,7	49 678	35,3
33.1	Reparatur von Metallerzeugnissen, Maschinen und Ausrüstungen	40	42	10 885	0,0	301 046	13,3	169 167	69,9	56,2	.	.

Tabelle 3: Tätige Personen und Umsatz der fachlichen Betriebsteile im Verarbeitenden Gewerbe sowie Bergbau und Gewinnung von Steinen und Erden in Hamburg im Oktober 2013 nach Wirtschaftszweigen (Vorläufige Ergebnisse)

WZ 2008	Wirtschaftszweig	Fachliche Betriebsteile		Tätige Personen	Verän- derung zum Vor- jahres- monat	Umsatz aus Eigenerzeugung						
		2013	2012			Insgesamt	Verän- derung zum Vor- jahres- monat	Auslands- umsatz	Verän- derung zum Vor- jahres- monat	Export- quote	Eurozone	Verän- derung zum Vor- jahres- monat
		Anzahl		%	1 000 Euro	%	1 000 Euro	%	1 000 Euro	%		
	33.12 Reparatur von Maschinen	20	21	1 585	- 7,1	32 948	- 3,6	11 721	62,4	35,6	6 707	151,2
	33.13 Reparatur von elektronischen und optischen Geräten	9	9	447	98,7	3 302	- 12,8
	33.2 Installation von Maschinen und Ausrüstungen a. n. g.	24	24	3 681	- 15,7	60 293	- 18,2	35 682	15,8	59,2	.	.
	B + C Verarbeitendes Gewerbe sowie Bergbau und Gewinnung von Steinen und Erden	309	308	75 758	0,9	2 861 731	- 8,3	1 380 869	4,2	48,3	948 767	0,8
	Nach Hauptgruppen											
A	Vorleistungsgüterproduzent	96	90	14 708	2,2	759 430	- 19,1	303 602	- 2,1	40,0	238 676	- 2,1
B	Investitionsgüterproduzent	138	142	45 661	0,0	1 117 528	0,5	869 983	7,6	77,8	586 972	1,7
GG	Gebrauchsgüterproduzent	4	4	834	8,6	15 141	2,3	12 360	0,3	81,6	.	.
VG	Verbrauchsgüterproduzent	60	61	9 843	1,5	208 590	- 3,5	83 004	- 11,0	39,8	41 121	- 19,5
EN	Energie	11	11	4 712	2,7	761 042	- 9,4	111 920	11,1	14,7	.	.

Tabelle 4: Auftragseingang der fachlichen Betriebsteile in ausgewählten Bereichen des Verarbeitenden Gewerbes in Hamburg im Oktober 2013 (Vorläufige Ergebnisse)

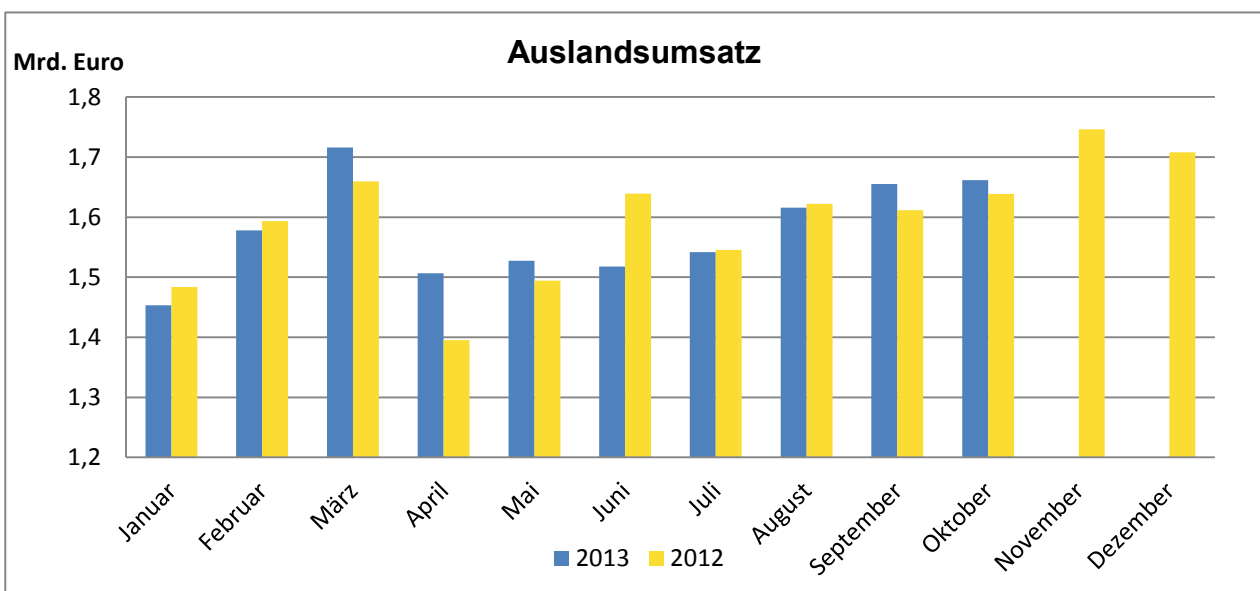
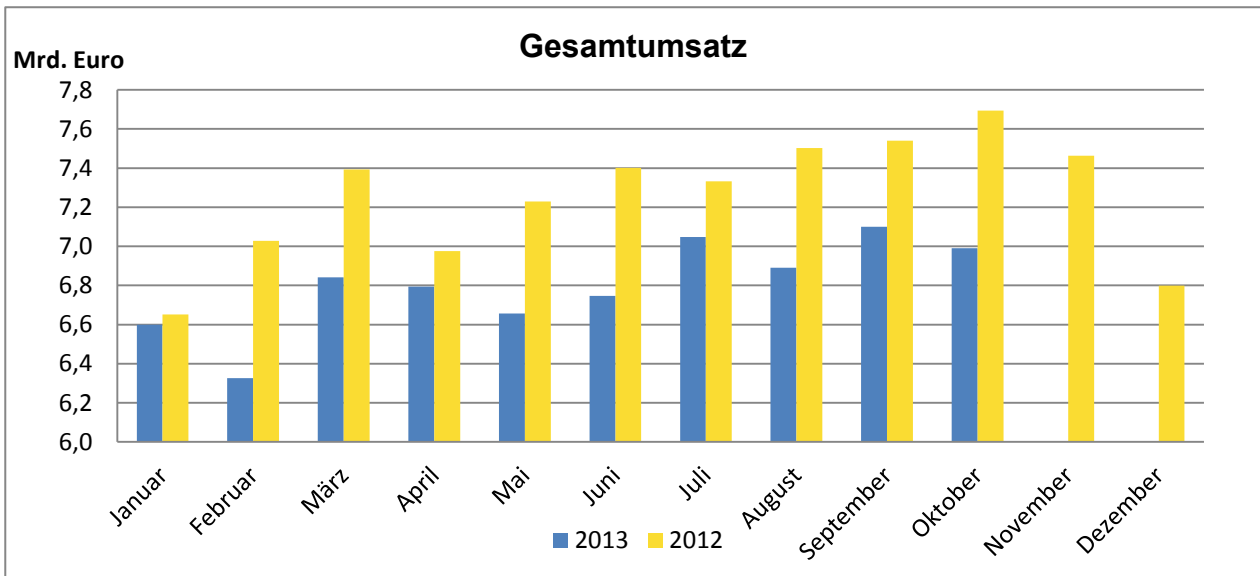
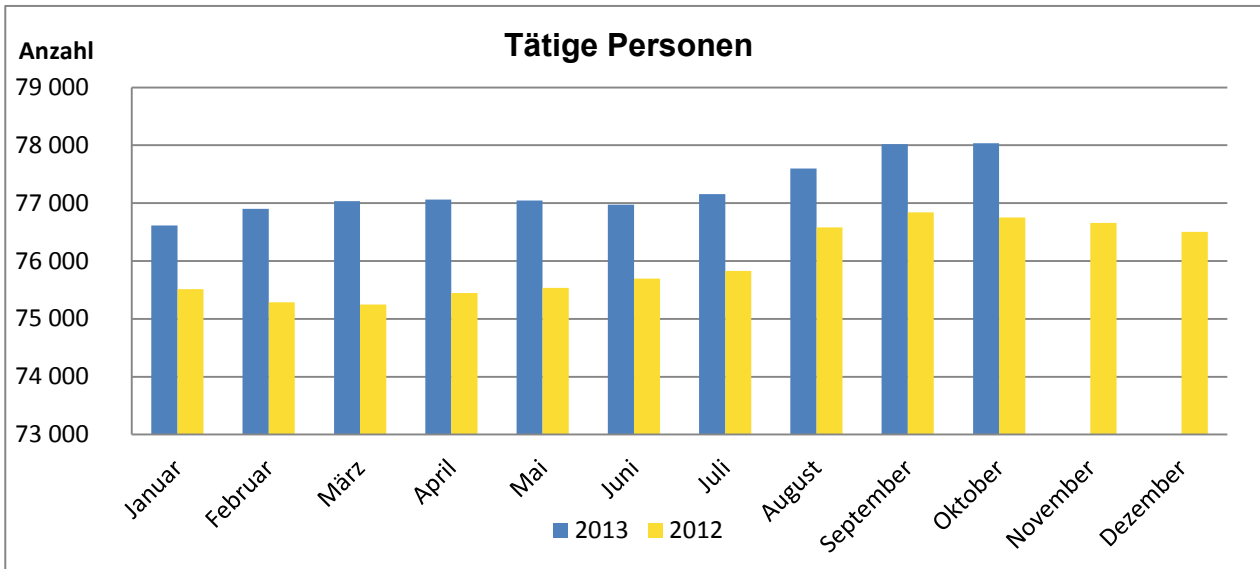
WZ 2008	Bezeichnung	Fachliche Betriebs- teile	Auftragseingang					
			Insgesamt	Verände- rung zum Vorjahres- monat	Ausland	Verände- rung zum Vorjahres- monat	Eurozone	Verände- rung zum Vorjahres- monat
			Anzahl	1 000 Euro	%	1 000 Euro	%	1 000 Euro
13	H. v. Textilien	1	.	.	-	-	-	-
17	H. v. Papier, Pappe und Waren daraus	2
20	H. v. chemischen Erzeugnissen	34	108 057	- 0,4	37 019	- 23,2	20 668	- 39,7
21	H. v. pharmazeutischen Erzeugnissen	6	23 867	- 4,3	3 227	- 5,7	.	.
24	Metallerzeugung und -bearbeitung	8	514 859	- 24,3	208 989	- 3,5	.	.
25	H. v. Metallerzeugnissen	9	13 333	21,1	1 001	.	.	.
26	H. v. Datenverarbeitungsgeräten, elektronischen und optischen Erzeugnissen	20	78 474	- 6,8	68 774	- 4,5	26 755	1,0
26.5	H. v. Mess-, Kontroll-, Navigations- u. ä. Instrumenten und Vorrichtungen; H. v. Uhren	10	8 179	- 30,6	3 944	- 12,1	1 101	- 7,4
27	H. v. elektrischen Ausrüstungen	11	12 983	- 22,9	7 030	- 8,2	4 049	- 5,4
28	Maschinenbau	34	196 166	6,5	153 172	19,4	52 104	18,1
28.1	H. v. nicht wirtschaftszweig- spezifischen Maschinen	9	37 605	45,9	32 556	79,3	20 455	232,9
28.2	H. v. sonstigen nicht wirtschaftszweig- spezifischen Maschinen	9	73 617	- 6,3	44 669	- 5,7	19 604	- 13,8
28.9	H. v. Maschinen für sonstige bestimmte Wirtschaftszweige	12	78 467	7,5	70 931	23,3	10 425	- 25,5
29	H. v. Kraftwagen und Kraftwagenteilen	1
30	Sonstiger Fahrzeugbau	5
30.1	Schiff- und Bootsbau	-	-	.	-	.	-	-
30.3	Luft- und Raumfahrzeugbau	4
	Zusammen	131	2 315 513	50,4	1 822 681	106,7	1 632 097	129,1

Tabelle 5: Betriebe, Tätige Personen, geleistete Arbeitsstunden, Bruttoentgelte und Umsatz im Verarbeitenden Gewerbe sowie im Bergbau und Gewinnung von Steinen und Erden in Hamburg von 2007 bis 2013 (Aktuelles Jahr = Vorläufige Ergebnisse)

Jahr Monat	Betriebe	Tätige Personen	Geleistete Arbeits- stunden	Brutto- entgelte	Umsatz				
					Insgesamt	Ausland	Export- quote	Eurozone	
					Anzahl ¹		1 000 Std.	1 000 Euro	
2007	228	80 279	128 177	4 070 945	71 265 761	16 669 987	23,4	10 965 086	
2008	233	77 907	125 261	4 060 874	75 495 161	18 325 066	24,3	11 264 642	
2009	216	75 327	119 417	4 032 759	52 190 560	14 793 865	28,3	9 607 576	
2010	220	74 127	119 211	4 038 158	72 123 232	16 777 886	23,3	10 686 415	
2011	217	75 826	121 233	4 218 951	83 457 679	18 365 107	22,0	12 063 454	
2012	217	76 838	120 884	4 390 440	87 010 855	19 137 257	22,0	12 719 182	
2011	Januar	217	74 402	10 197	325 476	6 319 275	1 435 048	22,7	970 294
	Februar	219	74 561	9 962	315 019	6 311 901	1 423 624	22,6	997 636
	März	219	74 670	10 762	358 302	7 265 655	1 628 004	22,4	1 137 401
	April	219	74 622	9 675	386 386	6 587 729	1 387 267	21,1	882 173
	Mai	219	74 476	10 542	380 930	7 187 859	1 592 037	22,1	1 094 178
	Juni	218	74 666	9 923	347 036	6 890 510	1 495 307	21,7	1 019 567
	Juli	217	74 793	9 366	323 832	6 796 387	1 338 259	19,7	820 370
	August	216	75 504	10 176	322 354	7 229 614	1 556 300	21,5	984 934
	September	217	75 826	10 404	338 846	7 487 598	1 717 693	22,9	1 237 103
	Oktober	217	75 727	9 913	328 767	7 175 135	1 616 053	22,5	962 601
	November	217	75 810	10 741	443 560	7 101 926	1 554 149	21,9	1 009 959
	Dezember	216	75 504	9 572	348 443	7 104 090	1 621 366	22,8	947 238
2012	Januar	217	75 514	10 283	331 732	6 651 221	1 483 736	22,3	1 049 961
	Februar	217	75 285	10 312	342 054	7 027 467	1 593 314	22,7	1 085 706
	März	218	75 247	10 445	348 169	7 393 408	1 659 194	22,4	1 178 510
	April	218	75 448	9 720	408 578	6 975 908	1 395 302	20,0	901 026
	Mai	218	75 536	9 934	393 463	7 228 896	1 494 308	20,7	965 458
	Juni	218	75 694	10 150	364 862	7 401 390	1 639 127	22,1	1 038 878
	Juli	217	75 828	9 723	340 586	7 332 976	1 545 640	21,1	987 780
	August	217	76 578	10 128	340 560	7 502 875	1 622 307	21,6	1 042 732
	September	217	76 838	9 948	342 624	7 540 453	1 611 325	21,4	1 074 535
	Oktober	216	76 752	10 425	346 135	7 693 476	1 638 671	21,3	1 085 559
	November	216	76 657	10 770	470 161	7 463 607	1 746 547	23,4	1 190 019
	Dezember	216	76 506	9 045	361 516	6 799 178	1 707 786	25,1	1 119 019
2013	Januar	215	76 616	10 514	355 139	6 598 983	1 453 122	22,0	985 374
	Februar	217	76 899	10 148	356 718	6 326 057	1 578 148	24,9	1 006 620
	März	217	77 034	10 191	356 007	6 842 406	1 716 184	25,1	1 162 888
	April	217	77 063	10 629	428 293	6 794 910	1 506 622	22,2	945 598
	Mai	217	77 044	10 085	430 710	6 656 393	1 527 199	22,9	991 265
	Juni	216	76 973	10 031	375 614	6 746 777	1 517 925	22,5	966 769
	Juli	216	77 155	9 870	358 493	7 047 085	1 541 710	21,9	977 882
	August	216	77 596	10 240	357 292	6 891 158	1 615 614	23,4	1 060 959
	September	216	78 021	10 370	366 430	7 100 327	1 655 103	23,3	1 104 942
	Oktober	216	78 037	10 619	366 790	6 990 482	1 661 614	23,8	1 070 601

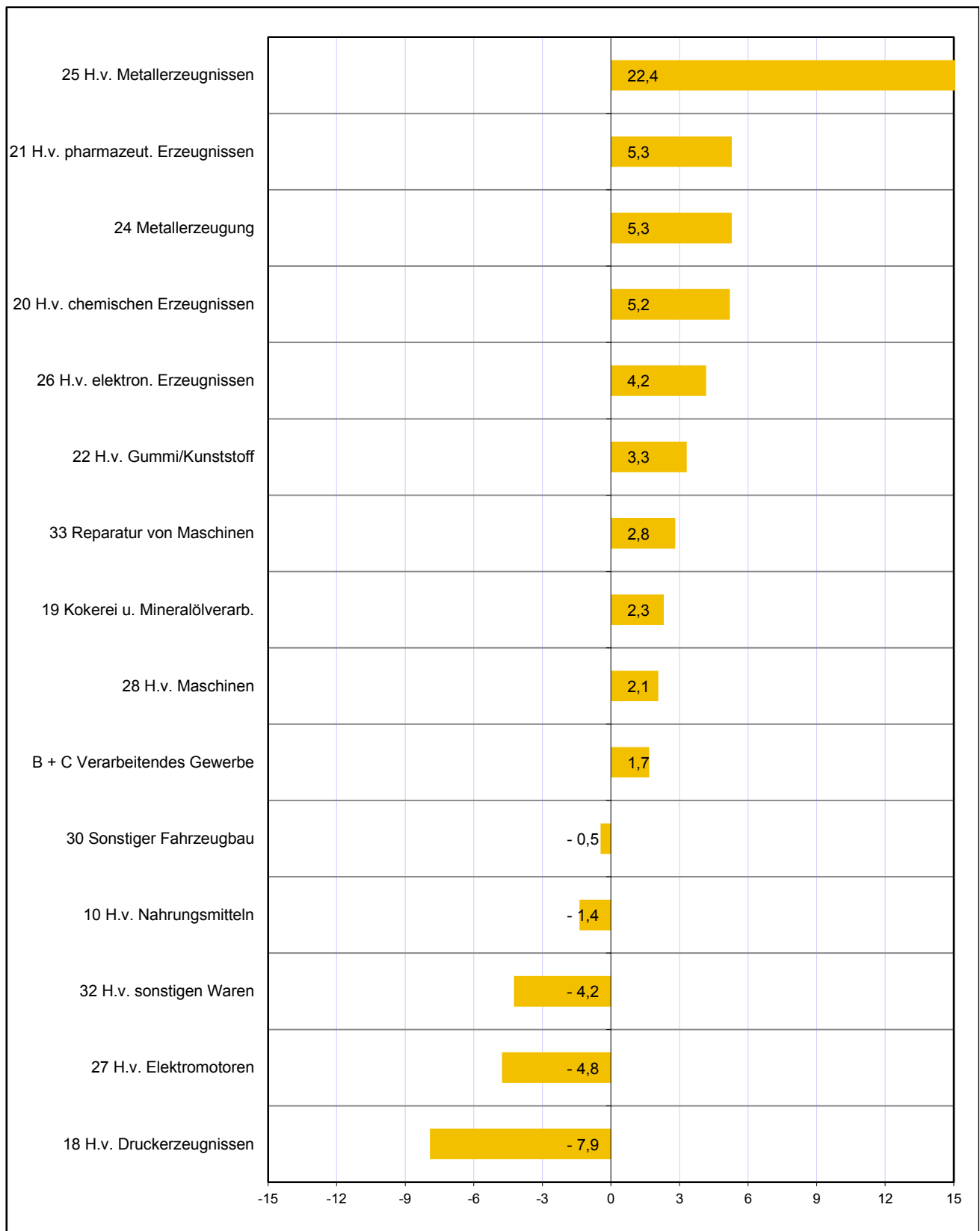
1 Für die Jahre gilt der Stand Ende September; für die Monate der Stand am Ende des Monats

Grafik 1: Tätige Personen, Umsatz und Auslandsumsatz der Betriebe im Verarbeitenden Gewerbe sowie Bergbau und Gewinnung von Steinen und Erden in Hamburg nach Monaten 2012 und 2013
 (Aktuelles Jahr = Vorläufige Ergebnisse)



Grafik 2: Tätige Personen der Betriebe im Verarbeitenden Gewerbe sowie Bergbau und Gewinnung von Steinen und Erden in Hamburg im Oktober 2013

Veränderung in ausgewählten Wirtschaftszweigen gegenüber dem Vorjahresmonat in %
(Vorläufige Ergebnisse)



Grafik 3: Umsatz der Betriebe im Verarbeitenden Gewerbe sowie Bergbau und Gewinnung von Steinen und Erden in Hamburg im Oktober 2013

Veränderung in ausgewählten Wirtschaftszweigen gegenüber dem Vorjahresmonat in %
(Vorläufige Ergebnisse)

