

STATISTISCHER BERICHT

Kennziffer: E I 1 - m 9/13 SH

Verarbeitendes Gewerbe sowie Bergbau und Gewinnung von Steinen und Erden in Schleswig-Holstein September 2013

- Vorläufige Ergebnisse -

Herausgegeben am: 3. Dezember 2013



Impressum

Statistische Berichte

Herausgeber

Statistisches Amt für Hamburg und Schleswig-Holstein

– Anstalt des öffentlichen Rechts –

Steckelhörn 12

20457 Hamburg

Auskunft zu dieser Veröffentlichung:

Holger Lycke

Telefon: 0431/6895-9242

E-Mail: ProduzierendesGewerbe@statistik-nord.de

Auskunftsdienst

E-Mail: info@statistik-nord.de

Auskünfte: 040 42831-1766

0431 6895-9393

Internet: www.statistik-nord.de/

© Statistisches Amt für Hamburg und Schleswig-Holstein, Hamburg 2013
Auszugsweise Vervielfältigung und Verbreitung mit Quellenangabe gestattet.

Sofern in den Produkten auf Copyrightrechte Dritter hingewiesen wird, sind die in deren Produkten ausgewiesenen Copyrightbestimmungen zu wahren. Alle übrigen Rechte bleiben vorbehalten.

Zeichenerklärung

0	weniger als die Hälfte von 1 in der letzten besetzten Stelle, jedoch mehr als nichts
–	nichts vorhanden (genau Null)
...	Angabe fällt später an
·	Zahlenwert unbekannt oder geheim zu halten
x	Tabellenfach gesperrt, weil Aussage nicht sinnvoll
p	vorläufiges Ergebnis
r	berichtigtes Ergebnis
s	geschätztes Ergebnis
a. n. g.	anderweitig nicht genannt
u. dgl.	und dergleichen
H. v.	Herstellung von

Inhaltsverzeichnis

	Seite
Impressum/Zeichenerklärung	2
Vorbemerkung	4
Methodik und Begriffsdefinitionen	4
 Tabellenteil	
1. Betriebe, Tätige Personen, geleistete Arbeitsstunden und Bruttoentgelte im Verarbeitenden Gewerbe sowie Bergbau und Gewinnung von Steinen und Erden in Schleswig-Holstein im September 2013 nach Wirtschaftszweigen (Vorläufige Ergebnisse)	7
2. Umsatz der Betriebe im Verarbeitenden Gewerbe sowie Bergbau und Gewinnung von Steinen und Erden in Schleswig-Holstein im September 2013 nach Wirtschaftszweigen (Vorläufige Ergebnisse)	10
3. Tätige Personen und Umsatz der fachlichen Betriebsteile im Verarbeitenden Gewerbe sowie Bergbau und Gewinnung von Steinen und Erden in Schleswig-Holstein im September 2013 nach Wirtschaftszweigen (Vorläufige Ergebnisse)	13
4. Auftragseingang der fachlichen Betriebsteile in ausgewählten Bereichen des Verarbeitenden Gewerbes in Schleswig-Holstein im September 2013 (Vorläufige Ergebnisse)	18
5. Betriebe, Tätige Personen, geleistete Arbeitsstunden, Bruttoentgelte und Umsatz im Verarbeitenden Gewerbe sowie Bergbau und Gewinnung von Steinen und Erden in Schleswig-Holstein nach Kreisen und ausgewählten Gemeinden im September 2013 (Vorläufige Ergebnisse)	19
6. Betriebe, Tätige Personen, geleistete Arbeitsstunden, Bruttoentgelte und Umsatz im Verarbeitenden Gewerbe sowie Bergbau und Gewinnung von Steinen und Erden in Schleswig-Holstein 2007 bis 2013 (Aktuelles Jahr = Vorläufige Ergebnisse)	20
 Grafiken	
1. Tätige Personen, Gesamtumsatz und Auslandsumsatz der Betriebe im Verarbeitenden Gewerbe sowie Bergbau und Gewinnung von Steinen und Erden in Schleswig-Holstein nach Monaten 2012 bis 2013 (Aktuelles Jahr = Vorläufige Ergebnisse)	21
2. Tätige Personen der Betriebe im Verarbeitenden Gewerbe sowie Bergbau und Gewinnung von Steinen und Erden in Schleswig-Holstein im September 2013 - Veränderung in ausgewählten Wirtschaftszweigen gegenüber dem Vorjahresmonat (Vorläufige Ergebnisse)	22
3. Umsatz der Betriebe im Verarbeitenden Gewerbe sowie Bergbau und Gewinnung von Steinen und Erden in Schleswig-Holstein im September 2013 - Veränderung in ausgewählten Wirtschaftszweigen gegenüber dem Vorjahresmonat (Vorläufige Ergebnisse)	23

Vorbemerkung

Ab Monatsbericht Januar 2009 werden die Ergebnisse des Monatsberichts für Betriebe des Verarbeitenden Gewerbes sowie des Bergbaus und der Gewinnung von Steinen und Erden in der fachlichen Gliederung der „Klassifikation der Wirtschaftszweige, Ausgabe 2008 (WZ 2008)“ nachgewiesen. Mit der Einführung der WZ 2008 wird die Verordnung (EG) Nr. 1893/2006 des Europäischen Parlaments und des Rates vom 20. Dezember 2006 (ABl. Nr. L 393 S. 1) zur Einführung der Statistischen Systematik der Wirtschaftszweige in der Europäischen Gemeinschaft (NACE Rev.2) umgesetzt.

Die Anwendung der neuen Klassifikation hat Auswirkungen auf den Berichtskreis der Statistiken im Produzierenden Gewerbe, weil einige Tätigkeiten innerhalb des Produzierenden Gewerbes umgruppiert, andere zusätzlich aufgenommen oder ausgegliedert wurden. Darüber hinaus erfolgt die Kodierung der Wirtschaftszweige nunmehr nach einem völlig neuen Nummerierungssystem. An der Periodizität der Erhebung und den Erhebungsmerkmalen selbst hat sich dagegen im Wesentlichen nichts geändert.

Infolge der strukturellen Veränderungen beim Produzierenden Gewerbe durch den Übergang auf die WZ 2008 zählen jetzt zum Beispiel die Branchen des Verlagsgewerbes und des Recyclings nicht mehr in das Verarbeitende Gewerbe. Aber auch innerhalb des Verarbeitenden Gewerbes wurden mit der WZ 2008 erhebliche Anpassungen bei der Zusammensetzung der Wirtschaftszweige vorgenommen. So werden künftig Montage- und Installationsleistungen in eigenständigen Klassen der WZ 2008 nachgewiesen.

Nicht mehr zum Verarbeitenden Gewerbe zählen Betriebe, die schwerpunktmäßig fremdbezogene Waren oder Dienstleistungen in eigenem Namen bzw. im Namen des Unternehmens/der Unternehmensgruppe, zu dem/der sie gehören, verkaufen (Converter). Diese Einheiten werden künftig in der Regel dem Handel oder den Dienstleistungen zugerechnet.

Neben den Angaben für die Wirtschaftszweiggliederungen der WZ 2008 werden auch Ergebnisse für die Hauptgruppen „Vorleistungsgüter, Investitionsgüter, Gebrauchsgüter, Verbrauchsgüter und Energie“ veröffentlicht. Die Verordnung (EG) Nr. 656/2007 der Kommission vom 14. Juni 2007 (ABl. EU Nr. L 155 S. 3) legt die Definition der Hauptgruppen fest.

Um einen korrekten Vergleich mit den Vorjahreswerten zu ermöglichen, wurden die Ergebnisse des Jahres 2008 auf die WZ 2008 umgeschlüsselt. (Bei den Ergebnissen der

Fachlichen Betriebsteile war dies nur eingeschränkt möglich. Aus diesem Grund wurde hier auf die Veröffentlichung von Veränderungsdaten gegenüber den Vorjahreszeiträumen verzichtet. Um die Struktur des Verarbeitenden Gewerbes nach Fachlichen Betriebsteilen in der Gliederung der WZ 2008 darstellen zu können, wurden zwar entsprechende Vorperiodendaten errechnet, auf einen direkten Vergleich mit den ab Januar 2009 erhobenen Daten wurde jedoch aus methodischen Gründen verzichtet.)

Methodik

In den Statistischen Berichten der Reihe E I 1 werden Ergebnisse für die im Rahmen des Monatsberichtes für Betriebe des Verarbeitenden Gewerbes sowie des Bergbaus und der Gewinnung von Steinen und Erden erhobenen Merkmale (einschl. der Zahl der befragten Einheiten) dargestellt. Neben absoluten Zahlenangaben werden auch Veränderungsdaten zum Vorjahresmonat angegeben. Die Daten, u. a. über Tätige Personen und Umsätze, können sowohl der Beurteilung der konjunkturellen Situation im betreffenden Wirtschaftsbereich als auch der Strukturanalyse dienen.

Berichtskreis:

Der **Berichtskreis** des Monatsberichts für Betriebe umfasst:

Sämtliche Betriebe des Wirtschaftsbereichs Verarbeitendes Gewerbe sowie Bergbau und Gewinnung von Steinen und Erden mit mindestens 50 tätigen Personen;

Die Betriebe des Wirtschaftsbereichs Verarbeitendes Gewerbe sowie Bergbau und Gewinnung von Steinen und Erden mit mindestens 50 tätigen Personen, sofern sie zu Unternehmen gehören, deren wirtschaftlicher Schwerpunkt außerhalb des Produzierenden Gewerbes liegt.

Der Berichtskreis wird jeweils zum Januar eines Berichtsjahres auf der Grundlage der Daten zur Anzahl der Tätigen Personen im September des Vorjahres neu festgelegt. Die erstmalige Einbeziehung von „Aufsteigern“ bzw. die Nichtberücksichtigung von „Absteigern“ führt zu Jahresbeginn regelmäßig zu geringfügigen Sprüngen in den nachgewiesenen Zeitreihen.

Mit Einführung der WZ 2008 werden Einheiten (Betriebe) ohne eigene Warenproduktion, die fremdbezogene Waren oder Dienstleistungen in eigenem Namen bzw. im Namen des Unternehmens/der Unternehmensgruppe, zu dem/der sie gehören, verkaufen (Converter), nicht mehr dem Verarbeitenden Gewerbe zugerechnet.

Darstellung der Ergebnisse:

Bei Betrieben werden die Merkmale „Tätige Personen“ und „Umsatz“ sowohl für Betriebe als auch für fachliche Betriebsteile aufbereitet. Bei der Aufbereitung für Betriebe (Tabellen 1, 2, 5, 6) werden die Ergebnisse nach örtlichen Betriebseinheiten aufgerechnet, d. h., es werden kombinierte Betriebe (Betriebe mit fachlichen Betriebsteilen in mehreren WZ 2008-Klassen, z. B. Maschinenbau und Gießerei) mit den Angaben für den gesamten Betrieb der WZ 2008-Klasse zugerechnet, in der das wirtschaftliche Schwergewicht des Betriebes liegt.

In der Aufbereitung für fachliche Betriebsteile (Tabellen 3, 4) werden dagegen die Ergebnisse der fachlichen Betriebsteile kombinierter Betriebe auf die verschiedenen WZ 2008-Klassen aufgeteilt, denen die einzelnen Betriebsteile ihrer Produktion entsprechend zuzurechnen sind.

Das Ergebnis „Verarbeitendes Gewerbe sowie Bergbau und Gewinnung von Steinen und Erden insgesamt“ für Betriebe enthält die Angaben für Betriebsteile der sonstigen Wirtschaftsbereiche, d. h. Handel, Transport, Baugewerbe, Landwirtschaft u. a. m. Im Ergebnis „Verarbeitendes Gewerbe sowie Bergbau und Gewinnung von Steinen und Erden insgesamt“ für fachliche Betriebsteile sind die Angaben für Betriebsteile der sonstigen Wirtschaftsbereiche nicht enthalten. Bei den Umsatzangaben für die fachlichen Betriebsteile bleiben somit z. B. die Umsätze aus dem Verkauf von Handelsware unberücksichtigt.

Abgrenzung der Merkmale

Die in den Tabellen dargestellten Merkmale sind folgendermaßen definiert:

Betrieb: *Örtliche Niederlassung* (nicht Unternehmen) des Wirtschaftsbereichs Bergbau und Gewinnung von Steinen und Erden, Verarbeitendes Gewerbe (einschl. Verwaltungs-, Reparatur-, Montage- und Hilfsbetriebe, die mit dem meldenden Betrieb örtlich verbunden sind oder in dessen Nähe liegen). Örtlich getrennte Hauptverwaltungen von Unternehmen des Erhebungsbereichs werden ebenfalls als eigenständige Betriebe dieses Bereichs erfasst. Die Merkmalswerte sind für den gesamten Betrieb zu melden und schließen auch die nichtproduzierenden Teile ein.

Tätige Personen: Alle am Monatsende im Betrieb tätigen Personen einschl. der tätigen Inhaber/Inhaberinnen, mithelfenden Familienangehörigen (auch unbezahlt mithelfende Familienangehörige, soweit sie mindestens ein Drittel der üblichen Arbeitszeit im Betrieb tätig sind), an andere Unternehmen überlassenen Mitarbeiter/Mitarbeiterinnen und Heimarbeiter/-arbeiterinnen, aber ohne Leiharbeitnehmer/ Leiharbeitnehmerinnen.

Einbezogen werden u. a. Erkrankte, Urlauber/Urlauberinnen, Kurzarbeiter/-arbeiterinnen, Streikende, von der Aussperrung Betroffene, Personen in Altersteilzeitregelungen, Auszubildende, Saison- und Aushilfsarbeiter/-arbeiterinnen sowie Teilzeitbeschäftigte. Die tätigen Personen umfassen auch die kaufmännischen Auszubildenden (einschl. der Auszubildenden in den übrigen nichtgewerblichen Ausbildungsberufen) und die gewerblich Auszubildenden.

Geleistete Arbeitsstunden: Zu melden sind die von allen tätigen Personen (einschl. der Heimarbeiter/-arbeiterinnen und der Auszubildenden) im Betrieb tatsächlich geleisteten (nicht die bezahlten) Stunden, einschl. Über-, Nacht-, Sonntags- und Feiertagsstunden.

Entgelte: Die Entgelte entsprechen der Bruttolohn- und -gehaltssumme. Dies ist die Bruttosumme der Bar- und Sachbezüge der tätigen Personen einschl. der an andere Unternehmen überlassenen Mitarbeiter/ Mitarbeiterinnen, ohne Pflichtanteile des Arbeitgebers zur Sozialversicherung und Vergütungen, die als Spesenersatz anzusehen sind.

Einzubeziehen sind tariflich oder frei vereinbarte Zulagen (z. B. Akkord-, Nachtarbeits-, Schmutzzulagen), Naturalvergütungen, Vergütungen für ausgefallene Arbeitszeit (z. B. Urlaubslöhne), Lohn- und Gehaltsfortzahlungen im Krankheitsfall und Zuschüsse des Arbeitgebers zum Krankengeld, Arbeitsentgelte und sonstige lohnsteuerpflichtige Zahlungen des Arbeitgebers im Rahmen von Altersteilzeitregelungen, Urlaubsbeihilfen, Gratifikationen, Gewinnbeteiligungen, tariflich oder frei vereinbarte Kindergelder und sonstige vermögenswirksame Leistungen des Arbeitgebers und gezahlte Beträge an tätige Personen in eigenen Sozialeinrichtungen (z. B. Werksarzt) sowie Bezüge von Gesellschaftern, Vorstandsmitgliedern und anderen leitenden Kräften (soweit sie steuerlich als Einkünfte aus unselbständiger Arbeit gelten) und Provisionen und Tantiemen.

Nicht einzubeziehen sind Anweisungen des staatlichen Kindergeldes, Sozial- und sonstige Aufwendungen des Arbeitgebers (u. a. Pflichtbeiträge zur Sozialversicherung, Aufwendungen für die betriebliche Altersversorgung, Vorruhestandszahlungen, Kurzarbeitergeld), an andere Unternehmen für entgeltliche Überlassung von Arbeitskräften gezahlte Beträge sowie Einnahmen von anderen Unternehmen für die Überlassung von Arbeitnehmern.

Umsatz: Umsatz aus eigener Erzeugung (einschl. Umsatz aus dem Verkauf von Energie und Nebenerzeugnissen und Abfällen sowie Entgelte für industrielle Dienstleistungen, wie Reparaturen, Instandhaltungen, Installationen und Montagen), Umsatz aus Handelsware und sonstigen nichtindustriellen/ nichthandwerklichen Tätigkeiten (z. B. Erlöse aus Vermietung und Verpachtung sowie aus Lizenzverträgen, Provisionseinnahmen und Einnahmen aus der Veräußerung von Patenten).

Der Umsatz beruht auf Rechnungswerten (Fakturenwerte) ohne in Rechnung gestellte Umsatzsteuer. Im Umsatz enthalten sind Verbrauchsteuern und Kosten für Fracht, Verpackung und Porto, auch wenn diese gesondert berechnet werden. Außerordentliche und betriebsfremde Erträge aus dem Verkauf von Anlagegütern, aus der Verpachtung von Grundstücken, Zinsen, Dividenden u. dgl. sind nicht im Umsatz enthalten. Da es sich grundsätzlich um fakturierte Werte handelt, enthält der Umsatz auch nicht den Wert der Lieferungen, die innerhalb eines Unternehmens von Werk zu Werk stattfinden. Bei der Aufgliederung nach Ländern kann es daher vorkommen, dass Erzeugnisse, die in einem Land produziert werden, im Umsatz eines anderen Landes enthalten sind. Der regional gegliederte Umsatz entspricht daher z. T. nicht der Produktion in den einzelnen Ländern.

Inlandsumsatz: Umsatz mit Abnehmern im gesamten Bundesgebiet sowie Umsatz mit den im Bundesgebiet stationierten ausländischen Streitkräften.

Auslandsumsatz: Umsatz mit Abnehmern im Ausland und – soweit einwandfrei erkennbar – Umsatz mit deutschen Exporteuren.

Als Auslandsumsatz mit der Eurozone gilt der Umsatz mit den Staaten der Eurozone, d. h., mit Belgien, Finnland, Frankreich, Griechenland, Irland, Italien, Luxemburg, Malta, den Niederlanden, Österreich, Portugal, Slowenien, Spanien, Zypern und Slowakei. Als Auslandsumsatz mit dem sonstigen Ausland gilt der Umsatz mit allen Staaten außer den oben genannten Staaten der Eurozone.

Exportquote: Anteil des Auslandsumsatzes am Gesamtumsatz.

Tabelle 1: Betriebe, Tätige Personen, geleistete Arbeitsstunden und Bruttoentgelte im Verarbeitenden Gewerbe sowie Bergbau und Gewinnung von Steinen und Erden in Schleswig-Holstein im September 2013 nach Wirtschaftszweigen (Vorläufige Ergebnisse)

WZ 2008	Bezeichnung	Betriebe		Tätige Personen	Verän- derung zum Vor- jahres- monat	Geleistete Arbeits- stunden	Verän- derung zum Vor- jahres- monat	Brutto- entgelte	Verän- derung zum Vor- jahres- monat
		2013	2012						
		Anzahl		%	1 000 Std.	%	1 000 Euro	%	
B	Bergbau und Gewinnung von Steinen und Erden	3	3	229	0,4	32	- 1,4	926	4,7
06	Gewinnung von Erdöl und Erdgas	1	1
08	Gewinnung von Steinen und Erden, sonstiger Bergbau	2	2
C	Verarbeitendes Gewerbe	531	524	101 704	1,0	13 852	2,8	363 478	4,6
10	H. v. Nahrungs- und Futtermitteln	95	93	15 845	0,4	2 158	2,2	39 890	3,2
10.1	Schlachten und Fleischverarbeitung	16	14	2 750	- 0,5	373	2,5	6 512	3,6
10.11	Schlachten (ohne Schlachten von Geflügel)	4	4	353	0,9	46	1,8	664	0,6
10.13	Fleischverarbeitung	12	10	2 397	- 0,7	327	2,6	5 848	4,0
10.2	Fischverarbeitung	4	4	717	1,4	101	3,7	1 550	5,0
10.5	Milchverarbeitung	6	7	813	- 2,3	109	- 3,4	2 254	1,3
10.51	Milchverarbeitung (ohne H. v. Speiseeis)	6	7	813	- 2,3	109	- 3,4	2 254	1,3
10.7	H. v. Back- und Teigwaren	30	31	3 796	- 1,5	462	- 4,4	8 339	4,1
10.8	H. v. sonstigen Nahrungsmitteln	21	21	4 149	- 4,5	594	1,6	11 349	- 2,8
10.82	H. v. Süßwaren (ohne Dauerbackwaren)	12	12	2 230	- 8,3	325	- 0,4	5 243	- 1,8
10.9	H. v. Futtermitteln	7	5	1 035	21,3	148	23,9	2 422	26,9
10.91	H. v. Futtermitteln für Nutztiere	6	4
11	Getränkeherstellung	9	8	1 021	7,4	148	19,7	3 273	14,9
11.07	H. v. Erfrischungsgetränken; Gewinnung natürlicher Mineralwässer	6	5	654	10,3	97	21,5	1 990	18,8
12	Tabakverarbeitung	1	1
13	H. v. Textilien	5	6	596	- 7,5	71	- 3,7	1 443	- 8,8
13.9	H. v. sonstigen Textilwaren	5	5	596	.	71	.	1 443	.
13.92	H. v. konfektionierten Textilwaren (ohne Bekleidung)	2	2
14	H. v. Bekleidung	2	2
16	H. v. Holz-, Flecht-, Korb- und Korkwaren (ohne Möbel)	5	6	463	- 18,5	68	- 8,3	1 194	- 1,5
16.2	H. v. sonstigen Holz-, Korb-, Flecht- und Korbwaren (ohne Möbel)	4	4
17	H. v. Papier, Pappe und Waren daraus	19	19	3 861	- 1,8	498	1,9	12 550	3,8
17.1	H. v. Holz- und Zellstoff, Papier, Karton und Pappe	4	4	1 098	- 1,7	145	2,2	4 440	1,7
17.12	H. v. Papier, Karton und Pappe	4	4	1 098	- 1,7	145	2,2	4 440	1,7
17.2	H. v. Waren aus Papier, Karton und Pappe	15	15	2 763	- 1,8	353	1,8	8 111	4,9
17.21	H. v. Wellpapier und -pappe sowie von Verpackungsmitteln aus Papier, Karton und Pappe	9	9	1 372	0,6	172	1,9	4 425	6,7
18	H. v. Druckerzeugnissen; Vervielfältigung von bespielten Ton-, Bild- und Datenträgern	20	20	3 534	- 3,8	455	- 3,9	11 850	- 2,9
18.1	H. v. Druckerzeugnissen	20	20	3 534	- 3,8	455	- 3,9	11 850	- 2,9
18.12	Drucken a. n. g.	16	16	2 884	- 3,6	384	- 3,0	9 692	- 2,8
18.14	Binden von Druckerzeugnissen und damit verbundene Dienstleistungen	2	2
19	Kokerei und Mineralölverarbeitung	4	4	840	0,8	127	- 1,2	3 985	1,7
20	H. v. chemischen Erzeugnissen	31	30	5 072	0,8	700	5,4	23 955	- 0,6
20.1	H. v. chemischen Grundstoffen, Düngemitteln und Stickstoffverbindungen, Kunststoffen in Primärformen und synthetischem Kautschuk in Primärformen	12	12	2 581	- 1,9	347	3,0	15 270	- 2,4
20.12	H. v. Farbstoffen und Pigmenten	4	4	531	- 2,9	70	- 3,8	1 976	1,3
20.16	H. v. Kunststoffen in Primärformen	3	3	317	-	46	1,0	1 273	- 1,9
20.2	H. v. Schädlingsbekämpfungs-, Pflanzenschutz- und Desinfektionsmitteln	3	3	876	1,7	137	5,1	3 101	- 0,8

Tabelle 1: Betriebe, Tätige Personen, geleistete Arbeitsstunden und Bruttoentgelte im Verarbeitenden Gewerbe sowie Bergbau und Gewinnung von Steinen und Erden in Schleswig-Holstein im September 2013 nach Wirtschaftszweigen (Vorläufige Ergebnisse)

WZ 2008	Bezeichnung	Betriebe		Tätige Personen	Verän- derung zum Vor- jahres- monat	Geleistete Arbeits- stunden	Verän- derung zum Vor- jahres- monat	Brutto- entgelte	Verän- derung zum Vor- jahres- monat
		2013	2012						
		Anzahl		%	1 000 Std.	%	1 000 Euro	%	
20.3	H. v. Anstrichmitteln, Druckfarben und Kitt	5	4	531	13,0	69	21,7	1 872	12,4
20.5	H. v. sonstigen chemischen Erzeugnissen	7	8	731	- 3,4	102	- 3,3	2 730	- 3,0
20.59	H. v. sonstigen chemischen Erzeugnissen a. n. g.	6	7
21	H. v. pharmazeutischen Erzeugnissen	16	15	5 471	0,2	722	3,7	25 820	24,9
21.2	H. v. pharmazeutischen Spezialitäten und sonstigen pharmazeutischen Erzeugnissen	14	14
22	H. v. Gummi- und Kunststoffwaren	42	44	5 770	2,0	793	5,3	16 441	7,6
22.1	H. v. Gummiwaren	10	10	1 567	4,6	230	13,6	4 630	9,7
22.19	H. v. sonstigen Gummiwaren	9	9
22.2	H. v. Kunststoffwaren	32	34	4 203	1,1	564	2,2	11 811	6,8
22.22	H. v. Verpackungsmitteln aus Kunststoffen	5	4	517	21,1	65	17,1	1 254	14,3
22.29	H. v. sonstigen Kunststoffwaren	18	20	2 656	2,2	369	2,6	8 169	8,7
23	H. v. Glas und Glaswaren, Keramik, Verarbeitung von Steinen und Erden	19	18	2 465	2,7	334	2,2	7 566	2,9
23.1	H. v. Glas und Glaswaren	6	4	566	30,7	79	39,9	1 843	24,4
23.6	H. v. Erzeugnissen aus Beton, Zement und Gips	8	9	971	- 2,8	131	- 4,3	2 618	- 1,4
24	Metallerzeugung und -bearbeitung	5	6	741	- 9,9	93	- 21,5	2 395	- 12,7
24.5	Gießereien	4	5
25	H. v. Metallerzeugnissen	42	42	5 089	- 3,7	673	- 1,8	16 328	- 1,8
25.1	Stahl- und Leichtmetallbau	7	7	872	- 2,8	117	- 1,2	2 271	1,8
25.4	H. v. Waffen und Munition	3	3	882	- 6,0	102	- 9,5	3 386	- 8,6
25.6	Oberflächenveredlung und Wärmebehandlung; Mechanik a. n. g.	14	13	1 215	4,1	170	8,9	3 350	8,0
25.61	Oberflächenveredlung und Wärmebehandlung	4	5	377	- 16,2	55	- 6,0	1 022	- 10,9
25.62	Mechanik a. n. g.	10	8	838	16,9	115	17,8	2 328	19,1
25.9	H. v. sonstigen Metallwaren	10	11	1 307	- 11,1	171	- 6,6	4 191	- 6,2
25.99	H. v. sonstigen Metallwaren a. n. g.	4	5	566	- 17,7	76	- 19,3	1 730	- 20,3
26	H. v. Datenverarbeitungsgeräten, elektronischen und optischen Erzeugnissen	29	28	6 709	5,2	895	9,4	29 446	16,2
26.1	H. v. elektronischen Bauelementen und Leiterplatten	7	7	1 417	- 0,4	192	1,8	4 804	- 1,2
26.5	H. v. Mess-, Kontroll-, Navigations- u. ä. Instrumenten und Vorrichtungen; H. v. Uhren	14	13	4 080	9,0	539	14,3	19 852	25,4
26.51	H. v. Mess-, Kontroll-, Navigations- u. ä. Instrumenten und Vorrichtungen	14	13	4 080	9,0	539	14,3	19 852	25,4
26.7	H. v. optischen und fotografischen Instrumenten und Geräten	4	4	606	0,7	89	4,2	2 421	1,5
27	H. v. elektrischen Ausrüstungen	27	29	3 405	- 4,9	483	- 4,8	11 255	- 5,6
27.1	H. v. Elektromotoren, Generatoren, Transformatoren, Elektrizitätsverteilungs- und -schalteinrichtungen	14	15	1 492	- 13,9	207	- 15,5	4 682	- 21,5
27.11	H. v. Elektromotoren, Generatoren und Transformatoren	7	7	723	- 8,4	105	- 7,3	2 411	- 4,4
27.12	H. v. Elektrizitätsverteilungs- und -schalteinrichtungen	7	8	769	- 18,5	102	- 22,6	2 272	- 34,0
27.4	H. v. elektrischen Lampen und Leuchten	2	2
27.9	H. v. sonstigen elektrischen Ausrüstungen und Geräten a. n. g.	7	7	1 321	6,6	192	7,3	4 711	14,2
28	Maschinenbau	80	79	18 281	1,7	2 525	5,4	73 167	1,8
28.1	H. v. nicht wirtschaftszweigspezifischen Maschinen	26	25	7 845	1,3	1 036	4,0	31 985	2,4

Tabelle 1: Betriebe, Tätige Personen, geleistete Arbeitsstunden und Bruttoentgelte im Verarbeitenden Gewerbe sowie Bergbau und Gewinnung von Steinen und Erden in Schleswig-Holstein im September 2013 nach Wirtschaftszweigen (Vorläufige Ergebnisse)

WZ 2008	Bezeichnung	Betriebe		Tätige Personen	Verän- derung zum Vor- jahres- monat	Geleistete Arbeits- stunden	Verän- derung zum Vor- jahres- monat	Brutto- entgelte	Verän- derung zum Vor- jahres- monat
		2013	2012						
		Anzahl		%	1 000 Std.	%	1 000 Euro	%	
28.11	H. v. Verbrennungsmotoren und Turbinen (ohne Motoren für Luft- und Straßenfahrzeuge)	2	2
28.13	H. v. Pumpen und Kompressoren a. n. g.	10	9	2 444	5,5	313	3,7	9 035	10,6
28.15	H. v. Lagern, Getrieben, Zahnrädern und Antriebselementen	6	6	1 144	3,0	140	3,5	4 462	8,0
28.2	H. v. sonstigen nicht wirtschaftszweigspezifischen Maschinen	26	26	5 161	2,8	776	8,2	20 680	- 0,4
28.22	H. v. Hebezeugen und Fördermitteln	9	9	1 843	0,9	271	3,8	7 722	- 6,1
28.29	H. v. sonstigen nicht wirtschaftszweigspezifischen Maschinen a. n. g.	13	13	2 768	3,7	428	12,5	11 256	3,3
28.4	H. v. Werkzeugmaschinen	5	5
28.9	H. v. Maschinen für sonstige bestimmte Wirtschaftszweige	22	22	4 077	3,1	543	6,7	16 758	5,8
28.93	H. v. Maschinen für die Nahrungs- und Genussmittelerzeugung und die Tabakverarbeitung	8	8	1 324	5,5	175	10,7	6 207	13,3
28.99	H. v. Maschinen für sonstige bestimmte Wirtschaftszweige a. n. g.	7	6	1 639	11,7	232	12,5	5 972	17,6
29	H. v. Kraftwagen und Kraftwagenteilen	7	7	3 528	- 1,3	490	- 6,0	14 351	6,2
29.2	H. v. Karosserien, Aufbauten und Anhängern	4	4	1 312	0,6	191	- 3,9	4 143	4,3
29.3	H. v. Teilen und Zubehör für Kraftwagen	3	3	2 216	- 2,5	298	- 7,3	10 208	6,9
30	Sonstiger Fahrzeugbau	15	13	6 225	9,6	859	8,8	23 014	7,8
30.1	Schiff- und Bootsbau	9	7	4 500	15,6	614	14,0	16 179	14,2
31	H. v. Möbeln	7	7	768	2,9	101	- 8,7	2 217	8,2
32	H. v. sonstigen Waren	25	21	7 498	4,2	1 029	7,2	27 552	3,1
32.5	H. v. medizinischen und zahnmedizinischen Apparaten und Materialien	19	15	6 550	4,3	900	8,3	24 272	3,1
33	Reparatur und Installation von Maschinen und Ausrüstungen	26	26	3 964	- 0,4	545	- 2,3	14 267	2,6
33.1	Reparatur von Metallerzeugnissen, Maschinen und Ausrüstungen	16	16	2 828	- 1,7	380	- 6,1	9 956	2,4
33.12	Reparatur von Maschinen	6	6	1 435	- 1,6	222	- 1,7	5 505	- 2,5
33.15	Reparatur und Instandhaltung von Schiffen, Booten und Yachten	3	4	299	- 12,6	36	- 20,5	629	- 26,8
33.2	Installation von Maschinen und Ausrüstungen a. n. g.	10	10	1 136	3,0	165	7,7	4 311	3,0
B + C	Verarbeitendes Gewerbe sowie Bergbau und Gewinnung von Steinen und Erden	534	527	101 933	1,0	13 884	2,8	364 404	4,6
Nach Hauptgruppen									
A	Vorleistungsgüterproduzent	195	199	28 417	- 0,6	3 877	1,8	95 868	1,2
B	Investitionsgüterproduzent	173	165	44 737	3,1	6 124	4,8	176 036	5,2
GG	Gebrauchsgüterproduzent	15	15	1 910	1,7	255	- 1,2	6 455	5,5
VG	Verbrauchsgüterproduzent	146	143	25 933	- 0,8	3 488	1,1	81 556	7,7
EN	Energie	5	5	936	0,8	140	- 1,3	4 490	2,1

Tabelle 2: Umsatz der Betriebe im Verarbeitenden Gewerbe sowie im Bergbau und Gewinnung von Steinen und Erden in Schleswig-Holstein im September 2013 nach Wirtschaftszweigen (Vorläufige)

WZ 2008	Bezeichnung	Umsatz						
		Insgesamt	Veränderung zum Vor- jahres- monat	Ausland	Veränderung zum Vor- jahres- monat	Export- quote	Eurozone	Veränderung zum Vor- jahres- monat
		1 000 Euro	%	1 000 Euro	%		1 000 Euro	%
B	Bergbau und Gewinnung von Steinen und Erden
06	Gewinnung von Erdöl und Erdgas
08	Gewinnung von Steinen und Erden, sonstiger Bergbau
C	Verarbeitendes Gewerbe	2 762 980	3,3	1 101 079	- 3,1	39,9	452 800	- 4,1
10	H. v. Nahrungs- und Futtermitteln	475 015	12,2	110 123	12,8	23,2	68 750	25,8
10.1	Schlachten und Fleischverarbeitung	127 406	0,5	23 650	- 3,7	18,6	.	.
10.11	Schlachten (ohne Schlachten von Geflügel)	31 891	- 10,5
10.13	Fleischverarbeitung	95 515	4,8
10.2	Fischverarbeitung	16 182	8,3
10.5	Milchverarbeitung	89 603	38,1	29 934	43,9	33,4	22 934	40,5
10.51	Milchverarbeitung (ohne H. v. Speiseeis)	89 603	38,1	29 934	43,9	33,4	22 934	40,5
10.7	H. v. Back- und Teigwaren	38 889	1,5
10.8	H. v. sonstigen Nahrungsmitteln	95 398	11,2	22 699	5,0	23,8	10 159	9,0
10.82	H. v. Süßwaren (ohne Dauerbackwaren)	44 205	6,4	10 592	15,5	24,0	5 314	19,1
10.9	H. v. Futtermitteln	42 766	29,3	5 002	24,5	11,7	.	.
10.91	H. v. Futtermitteln für Nutztiere
11	Getränkeherstellung	36 183	5,1	1 408	85,2	3,9	.	.
11.07	H. v. Erfrischungsgetränken; Gewinnung natürlicher Mineralwässer	26 117	1,7
12	Tabakverarbeitung
13	H. v. Textilien	10 426	- 32,3	2 405	- 21,0	23,1	1 720	- 23,9
13.9	H. v. sonstigen Textilwaren	10 426	- 26,0	2 405	28,6	23,1	1 720	18,2
13.92	H. v. konfektionierten Textilwaren (ohne Bekleidung)
14	H. v. Bekleidung
16	H. v. Holz-, Flecht-, Korb- und Korkwaren (ohne Möbel)	9 930	- 12,8	3 013	- 8,3	30,3	1 822	- 11,0
16.2	H. v. sonstigen Holz-, Korb-, Flecht- und Korbwaren (ohne Möbel)
17	H. v. Papier, Pappe und Waren daraus	84 550	- 3,0	31 043	- 18,0	36,7	19 004	- 12,0
17.1	H. v. Holz- und Zellstoff, Papier, Karton und Pappe	36 291	- 2,3	20 614	- 9,8	56,8	13 223	- 0,2
17.12	H. v. Papier, Karton und Pappe	36 291	- 2,3	20 614	- 9,8	56,8	13 223	- 0,2
17.2	H. v. Waren aus Papier, Karton und Pappe	48 259	- 3,6	10 428	- 30,6	21,6	5 781	- 30,7
17.21	H. v. Wellpapier und -pappe sowie von Verpackungsmitteln aus Papier, Karton und Pappe	29 825	- 1,7	5 454	- 29,6	18,3	2 223	6,8
18	H. v. Druckerzeugnissen; Vervielfältigung von bespielten Ton-, Bild- und Datenträgern	73 727	2,8	13 265	18,8	18,0	6 964	20,6
18.1	H. v. Druckerzeugnissen	73 727	2,8	13 265	18,8	18,0	6 964	20,6
18.12	Drucken a. n. g.	64 675	4,0	13 265	18,8	20,5	6 964	20,6
18.14	Binden von Druckerzeugnissen und damit verbundene Dienstleistungen
19	Kokerei und Mineralölverarbeitung
20	H. v. chemischen Erzeugnissen	185 073	- 12,3	109 408	- 11,5	59,1	46 207	- 10,3
20.1	H. v. chemischen Grundstoffen, Düngemitteln und Stickstoffverbindungen, Kunststoffen in Primärformen und synthetischem Kautschuk in Primärformen	112 167	- 21,5	71 959	- 18,7	64,2	29 485	- 18,8
20.12	H. v. Farbstoffen und Pigmenten	16 780	3,0	8 199	13,3	48,9	3 731	7,1
20.16	H. v. Kunststoffen in Primärformen	10 582	3,2
20.2	H. v. Schädlingsbekämpfungs-, Pflanzenschutz- und Desinfektionsmitteln	18 687	5,6

Tabelle 2: Umsatz der Betriebe im Verarbeitenden Gewerbe sowie im Bergbau und Gewinnung von Steinen und Erden in Schleswig-Holstein im September 2013 nach Wirtschaftszweigen (Vorläufige

WZ 2008	Bezeichnung	Umsatz						
		Insgesamt	Veränderung zum Vor- jahres- monat	Ausland	Veränderung zum Vor- jahres- monat	Export- quote	Eurozone	Veränderung zum Vor- jahres- monat
		1 000 Euro	%	1 000 Euro	%		1 000 Euro	%
20.3	H. v. Anstrichmitteln, Druckfarben und Kitt	15 191	3,6	6 316	- 5,0	41,6	3 426	18,1
20.5	H. v. sonstigen chemischen Erzeugnissen	30 408	3,1	18 311	2,6	60,2	8 019	1,5
20.59	H. v. sonstigen chemischen Erzeugnissen a. n. g.
21	H. v. pharmazeutischen Erzeugnissen	164 497	5,7	82 418	6,8	50,1	29 007	- 2,4
21.2	H. v. pharmazeutischen Spezialitäten und sonstigen pharmazeutischen Erzeugnissen
22	H. v. Gummi- und Kunststoffwaren	95 989	10,3	31 294	9,4	32,6	17 428	5,1
22.1	H. v. Gummiwaren	25 104	6,1	10 723	12,2	42,7	7 880	12,1
22.19	H. v. sonstigen Gummiwaren
22.2	H. v. Kunststoffwaren	70 884	11,9	20 571	8,0	29,0	9 549	0,0
22.22	H. v. Verpackungsmitteln aus Kunststoffen	11 365	20,7	2 437	.	21,4	.	.
22.29	H. v. sonstigen Kunststoffwaren	48 268	8,7	16 637	3,9	34,5	6 751	- 5,1
23	H. v. Glas und Glaswaren, Keramik, Verarbeitung von Steinen und Erden	46 340	12,3	13 119	16,1	28,3	8 496	10,7
23.1	H. v. Glas und Glaswaren	8 802	5,2	2 489	14,4	28,3	1 480	.
23.6	H. v. Erzeugnissen aus Beton, Zement und Gips	20 418	10,8	5 025	5,2	24,6	.	.
24	Metallerzeugung und -bearbeitung	8 344	16,8
24.5	Gießereien
25	H. v. Metallerzeugnissen	68 276	2,4	19 764	2,3	28,9	9 732	10,0
25.1	Stahl- und Leichtmetallbau	9 864	- 6,2
25.4	H. v. Waffen und Munition	15 952	7,3	8 572	8,9	53,7	4 282	9,7
25.6	Oberflächenveredlung und Wärmebehandlung; Mechanik a. n. g.	11 880	30,6	771	- 19,7	6,5	.	.
25.61	Oberflächenveredlung und Wärmebehandlung	3 178	- 13,4	443	- 25,3	13,9	.	.
25.62	Mechanik a. n. g.	8 703	60,2	329	- 10,7	3,8	.	.
25.9	H. v. sonstigen Metallwaren	21 341	- 10,2	6 640	- 8,8	31,1	3 388	3,0
25.99	H. v. sonstigen Metallwaren a. n. g.	7 665	- 22,0
26	H. v. Datenverarbeitungsgeräten, elektronischen und optischen Erzeugnissen	137 893	5,9	90 120	10,3	65,4	28 172	19,2
26.1	H. v. elektronischen Bauelementen und Leiterplatten	36 668	- 1,7	27 192	12,4	74,2	.	.
26.5	H. v. Mess-, Kontroll-, Navigations- u. ä. Instrumenten und Vorrichtungen; H. v. Uhren	79 032	24,4	49 163	23,8	62,2	17 997	44,0
26.51	H. v. Mess-, Kontroll-, Navigations- u. ä. Instrumenten und Vorrichtungen	79 032	24,4	49 163	23,8	62,2	17 997	44,0
26.7	H. v. optischen und fotografischen Instrumenten und Geräten	12 446	- 23,1	10 701	- 29,7	86,0	.	.
27	H. v. elektrischen Ausrüstungen	67 963	16,1	32 023	13,9	47,1	9 595	- 7,2
27.1	H. v. Elektromotoren, Generatoren, Transformatoren, Elektrizitätsverteilungs- und -schaltanlagen	40 693	29,0	20 222	17,9	49,7	4 891	- 13,1
27.11	H. v. Elektromotoren, Generatoren und Transformatoren	27 667	48,8	19 151	.	69,2	4 560	.
27.12	H. v. Elektrizitätsverteilungs- und -schaltanlagen	13 025	0,6	1 071	.	8,2	331	.
27.4	H. v. elektrischen Lampen und Leuchten
27.9	H. v. sonstigen elektrischen Ausrüstungen und Geräten a. n. g.	17 981	3,2	7 285	18,4	40,5	2 637	- 7,6
28	Maschinenbau	461 382	- 16,4	312 121	- 21,1	67,6	111 543	- 16,9
28.1	H. v. nicht wirtschaftszweigspezifischen Maschinen	258 399	- 25,4	183 027	- 31,7	70,8	69 198	- 25,9

Tabelle 2: Umsatz der Betriebe im Verarbeitenden Gewerbe sowie im Bergbau und Gewinnung von Steinen und Erden in Schleswig-Holstein im September 2013 nach Wirtschaftszweigen (Vorläufige

WZ 2008	Bezeichnung	Umsatz						
		Insgesamt	Veränderung zum Vor- jahres- monat	Ausland	Veränderung zum Vor- jahres- monat	Export- quote	Eurozone	Veränderung zum Vor- jahres- monat
		1 000 Euro	%	1 000 Euro	%		1 000 Euro	%
28.11	H. v. Verbrennungsmotoren und Turbinen (ohne Motoren für Luft- und Straßenfahrzeuge)
28.13	H. v. Pumpen und Kompressoren a. n. g.	73 725	29,2	50 125	31,8	68,0	31 843	33,2
28.15	H. v. Lagern, Getrieben, Zahnrädern und Antriebs-elementen	34 957	3,9
28.2	H. v. sonstigen nicht wirtschaftszweigspezifischen Maschinen	91 672	16,0	55 317	23,8	60,3	24 784	6,6
28.22	H. v. Hebezeugen und Fördermitteln	47 063	21,1
28.29	H. v. sonstigen nicht wirtschaftszweigspezifischen Maschinen a. n. g.	35 814	14,1	24 313	37,8	67,9	10 064	- 5,5
28.4	H. v. Werkzeugmaschinen
28.9	H. v. Maschinen für sonstige bestimmte Wirtschaftszweige	88 497	- 12,0	53 860	- 9,2	60,9	7 961	- 14,9
28.93	H. v. Maschinen für die Nahrungs- und Genussmittelerzeugung und die Tabakverarbeitung	28 049	- 25,0	8 771	- 26,2	31,3	.	.
28.99	H. v. Maschinen für sonstige bestimmte Wirtschaftszweige a. n. g.	31 103	14,4	17 398	7,5	55,9	4 407	22,2
29	H. v. Kraftwagen und Kraftwagenteilen	50 325	1,5	21 651	- 2,5	43,0	12 753	- 12,3
29.2	H. v. Karosserien, Aufbauten und Anhängern
29.3	H. v. Teilen und Zubehör für Kraftwagen
30	Sonstiger Fahrzeugbau	88 415	94,7	43 818	375,7	49,6	3 802	- 10,2
30.1	Schiff- und Bootsbau	49 080	296,4
31	H. v. Möbeln	12 904	- 17,1
32	H. v. sonstigen Waren	177 845	1,4	96 358	1,1	54,2	29 942	2,9
32.5	H. v. medizinischen und zahnmedizinischen Apparaten und Materialien	156 978	- 0,5	88 750	0,1	56,5	26 153	- 2,1
33	Reparatur und Installation von Maschinen und Ausrüstungen	200 780	116,8	2 731	3,6	1,4	1 344	15,6
33.1	Reparatur von Metallerzeugnissen, Maschinen und Ausrüstungen	167 226	116,4	678	106,7	0,4	.	.
33.12	Reparatur von Maschinen
33.15	Reparatur und Instandhaltung von Schiffen, Booten und Yachten	2 002	40,0
33.2	Installation von Maschinen und Ausrüstungen a. n. g.	33 554	118,8	2 053	- 11,1	6,1	.	.
B + C	Verarbeitendes Gewerbe sowie Bergbau und Gewinnung von Steinen und Erden	2 803 600	3,3	1 101 427	- 3,1	39,3	453 142	- 4,1
	Nach Hauptgruppen							
A	Vorleistungsgüterproduzent	653 462	0,9	281 571	- 3,6	43,1	129 185	- 1,4
B	Investitionsgüterproduzent	1 067 232	7,9	529 572	- 6,8	49,6	179 259	- 9,9
GG	Gebrauchsgüterproduzent	32 737	- 25,6
VG	Verbrauchsgüterproduzent	725 177	7,7	199 108	11,4	27,5	97 712	14,9
EN	Energie	324 991	- 9,6

Tabelle 3: Tätige Personen und Umsatz der fachlichen Betriebsteile im Verarbeitenden Gewerbe sowie Bergbau und Gewinnung von Steinen und Erden in Schleswig-Holstein im September 2013 nach Wirtschaftszweigen (Vorläufige Ergebnisse)

WZ 2008	Bezeichnung	Fachliche Betriebsteile		Tätige Personen	Veränderung zum Vorjahresmonat	Umsatz aus Eigenerzeugung						
		2013	2012			Insgesamt	Veränderung zum Vorjahresmonat	Auslands-umsatz	Veränderung zum Vorjahresmonat	Export quote	Eurozone	Veränderung zum Vorjahresmonat
		Anzahl				%	1 000 Euro	%	1 000 Euro	%	1 000 Euro	%
B	Bergbau und Gewinnung von Steinen und Erden	4	4
06	Gewinnung von Erdöl und Erdgas	1	1
08	Gewinnung von Steinen und Erden, sonstiger Bergbau	3	3
C	Verarbeitendes Gewerbe	771	753	99 114	1,3	2 496 252	2,4	980 597	-6,6	39,3	408 009	-5,1
10	H. v. Nahrungs- und Futtermitteln	139	138	15 093	0,0	435 785	12,0	108 370	14,5	24,9	66 614	28,5
10.1	Schlachten und Fleischverarbeitung	22	20	2 455	-0,6	103 483	-2,6	22 892	-4,1	22,1	9 418	1,7
10.11	Schlachten (ohne Schlachten von Geflügel)	7	7	412	-0,2	37 620	-10,7	9 214	-8,7	24,5	.	.
10.13	Fleischverarbeitung	15	13	2 043	-0,7	65 863	2,8	13 678	-0,7	20,8	.	.
10.2	Fischverarbeitung	6	6	863	1,1	20 217	11,8
10.3	Obst- und Gemüseverarbeitung	13	13	1 302	5,6	23 897	5,2	3 001	-5,0	12,6	.	.
10.39	Sonstige Verarbeitung von Obst und Gemüse	8	8	1 059	7,1	21 141	6,0
10.5	Milchverarbeitung	10	12	891	-2,0	95 797	38,7	34 397	45,3	35,9	24 315	42,3
10.51	Milchverarbeitung (ohne H. v. Speiseeis)	10	11	891	.	95 797	.	34 397	.	35,9	24 315	.
10.7	H. v. Back- und Teigwaren	34	35	3 631	-1,5	38 007	0,4
10.71	H. v. Backwaren (ohne Dauerbackwaren)	30	31
10.8	H. v. sonstigen Nahrungsmitteln	37	37	4 268	-3,9	86 496	9,8	20 421	2,5	23,6	9 637	11,4
10.82	H. v. Süßwaren (ohne Dauerbackwaren)	14	14	2 239	-7,1	43 199	5,0	11 352	11,1	26,3	6 082	10,1
10.89	H. v. sonstigen Nahrungsmitteln a. n. g.	14	14	944	-0,8	21 386	17,2	7 371	13,3	34,5	2 223	12,7
10.9	H. v. Futtermitteln	12	10	763	17,2	38 146	24,6	4 332	31,7	11,4	.	.
10.91	H. v. Futtermitteln für Nutztiere	8	6
10.92	H. v. Futtermitteln für sonstige Tiere	4	4
11	Getränkeherstellung	13	12	986	6,7	34 689	3,6	1 180	102,1	3,4	.	.
11.07	H. v. Erfrischungsgetränken; Gewinnung natürlicher Mineralwässer	9	8	624	9,3	24 894	-0,4
12	Tabakverarbeitung	1	1
13	H. v. Textilien	8	9	568	-8,4	8 061	-37,0	2 050	-27,1	25,4	1 397	-31,5
13.9	H. v. sonstigen Textilwaren	7	7
13.92	H. v. konfektionierten Textilwaren (ohne Bekleidung)	3	3
14	H. v. Bekleidung	2	2
16	H. v. Holz-, Flecht-, Korb- und Korkwaren (ohne Möbel)	9	9	571	-16,8	10 442	-14,3	2 875	-8,8	27,5	1 764	-11,0
16.2	H. v. sonstigen Holz-, Korb-, Flecht- und Korbwaren (ohne Möbel)	8	7
16.23	H. v. sonstigen Konstruktionsteilen, Fertigbauteilen, Ausbauelementen und Fertigteilbauten aus Holz	4	4	249	-6,4	1 796	-8,0	-	-	-	-	-
17	H. v. Papier, Pappe und Waren daraus	21	21	3 819	-1,8	80 655	-2,2	29 536	-18,3	36,6	18 404	-13,1
17.1	H. v. Holz- und Zellstoff, Papier, Karton und Pappe	5	5	1 100	-1,9	36 186	-2,3	20 614	-9,8	57,0	13 223	-0,2
17.12	H. v. Papier, Karton und Pappe	5	5	1 100	-1,9	36 186	-2,3	20 614	-9,8	57,0	13 223	-0,2
17.2	H. v. Waren aus Papier, Karton und Pappe	16	16	2 719	-1,8	44 469	-2,1	8 921	-32,9	20,1	5 181	-34,6
17.21	H. v. Wellpapier und -pappe sowie von Verpackungsmitteln aus Papier, Karton und Pappe	9	9	1 339	0,8	28 747	-0,4	4 745	-28,9	16,5	2 223	6,9

Tabelle 3: Tätige Personen und Umsatz der fachlichen Betriebsteile im Verarbeitenden Gewerbe sowie Bergbau und Gewinnung von Steinen und Erden in Schleswig-Holstein im September 2013 nach Wirtschaftszweigen (Vorläufige Ergebnisse)

WZ 2008	Bezeichnung	Fachliche Betriebsteile		Tätige Personen	Veränderung zum Vorjahresmonat	Umsatz aus Eigenerzeugung						
		2013	2012			Insgesamt	Veränderung zum Vorjahresmonat	Auslands-umsatz	Veränderung zum Vorjahresmonat	Export quote	Eurozone	Veränderung zum Vorjahresmonat
18	H. v. Druckerzeugnissen; Vervielfältigung von bespielten Ton-, Bild- und Datenträgern	29	28	3 467	- 3,4	72 621	3,2	13 935	16,4	19,2	6 964	20,6
18.1	H. v. Druckerzeugnissen	29	28	3 467	- 3,4	72 621	3,2	13 935	16,4	19,2	6 964	20,6
18.12	Drucken a. n. g.	20	19	2 867	- 3,2	65 396	4,9	13 935	16,4	21,3	6 964	20,6
18.14	Binden von Druckerzeugnissen und damit verbundene Dienstleistungen	3	3	-	-	-	-	-
19	Kokerei und Mineralölverarbeitung	5	5	726	- 0,7
20	H. v. chemischen Erzeugnissen	61	60	5 152	- 0,4	204 994	- 15,8	101 753	- 15,4	49,6	44 406	- 12,6
20.1	H. v. chemischen Grundstoffen, Düngemitteln und Stickstoffverbindungen, Kunststoffen in Primärformen und synthetischem Kautschuk in Primärformen	27	27	2 547	- 5,0	136 421	- 23,5	64 616	- 23,4	47,4	27 923	- 20,3
20.12	H. v. Farbstoffen und Pigmenten	4	4	515	- 4,8	14 341	- 8,9	6 075	- 10,3	42,4	3 166	2,0
20.14	H. v. sonstigen organischen Grundstoffen und Chemikalien	6	6	945	3,7	72 717	- 16,0	30 071	- 15,3	41,4	12 232	- 9,4
20.16	H. v. Kunststoffen in Primärformen	7	6	425	- 15,8	13 707	- 29,8	8 121	- 31,1	59,2	3 744	- 18,1
20.3	H. v. Anstrichmitteln, Druckfarben und Kitten	6	5	472	14,3	11 385	7,3	5 250	- 6,0	46,1	3 110	21,6
20.4	H. v. Seifen, Wasch-, Reinigungs- und Körperpflegemitteln sowie von Duftstoffen	9	8	360	14,3	8 208	35,3	4 549	35,1	55,4	3 075	13,6
20.5	H. v. sonstigen chemischen Erzeugnissen	15	16	1 113	0,5	36 050	0,9	21 284	0,8	59,0	8 312	- 4,9
20.59	H. v. sonstigen chemischen Erzeugnissen a. n. g.	13	14
21	H. v. pharmazeutischen Erzeugnissen	16	15	5 398	0,2	153 339	7,7	72 544	11,4	47,3	19 232	8,3
21.2	H. v. pharmazeutischen Spezialitäten und sonstigen pharmazeutischen Erzeugnissen	14	14
22	H. v. Gummi- und Kunststoffwaren	56	56	5 724	3,4	86 822	13,9	29 045	15,5	33,5	15 678	6,8
22.1	H. v. Gummiwaren	11	11	1 547	4,7	20 113	12,6	9 161	17,7	45,5	6 718	18,4
22.19	H. v. sonstigen Gummiwaren	10	10
22.2	H. v. Kunststoffwaren	45	45	4 177	3,0	66 709	14,2	19 885	14,5	29,8	8 960	- 0,5
22.21	H. v. Platten, Folien, Schläuchen und Profilen aus Kunststoffen	9	9	389	- 3,2	3 451	23,6	1 287	45,8	37,3	716	7,4
22.22	H. v. Verpackungsmitteln aus Kunststoffen	6	6	467	4,7	10 131	11,0
22.23	H. v. Baubedarfsartikeln aus Kunststoffen	6	6	682	0,6	8 077	26,5
22.29	H. v. sonstigen Kunststoffwaren	24	24	2 639	4,3	45 051	12,4	15 855	11,8	35,2	6 161	- 5,2
23	H. v. Glas und Glaswaren, Keramik, Verarbeitung von Steinen und Erden	19	18	2 128	3,4	41 734	13,3	11 740	18,7	28,1	7 731	13,8
23.1	H. v. Glas und Glaswaren	6	4	565	30,5	8 793	5,1	2 489	14,4	28,3	1 480	.
23.19	Herstellung, Veredlung und Bearbeitung von sonstigem Glas einschließlich technischen Glaswaren	2	2
23.6	H. v. Erzeugnissen aus Beton, Zement und Gips	8	9	810	- 3,7	18 257	11,5
23.9	H. v. Schleifkörpern und Schleifmitteln auf Unterlage sowie sonstigen Erzeugnissen aus nichtmetallischen Mineralien a. n. g.	4	4
24	Metallerzeugung und -bearbeitung	10	12	871	- 12,8	9 174	3,3	2 427	- 16,1	26,5	.	.
24.5	Gießereien	6	8	719	- 12,5	6 777	2,0

Tabelle 3: Tätige Personen und Umsatz der fachlichen Betriebsteile im Verarbeitenden Gewerbe sowie Bergbau und Gewinnung von Steinen und Erden in Schleswig-Holstein im September 2013 nach Wirtschaftszweigen (Vorläufige Ergebnisse)

WZ 2008	Bezeichnung	Fachliche Betriebsteile		Tätige Personen	Veränderung zum Vorjahresmonat	Umsatz aus Eigenerzeugung						
		2013	2012			Insgesamt	Veränderung zum Vorjahresmonat	Auslands-umsatz	Veränderung zum Vorjahresmonat	Export quote	Eurozone	Veränderung zum Vorjahresmonat
		Anzahl				%	1 000 Euro	%	1 000 Euro	%	1 000 Euro	%
25	H. v. Metallerzeugnissen	54	55	4 927	-2,6	61 838	5,8	16 749	0,3	27,1	8 269	10,6
25.1	Stahl- und Leichtmetallbau	12	12	860	-0,3	9 347	-3,3
25.11	H. v. Metallkonstruktionen	8	8	661	0,8	7 834	-2,7
25.12	H. v. Ausbauelementen aus Metall	4	4	199	-3,9	1 513	-6,2	-	-	-	-	-
25.4	H. v. Waffen und Munition	3	3
25.5	H. v. Schmiede-, Press-, Zieh- und Stanzteilen, gewalzten Ringen und pulvermetallurgischen Erzeugnissen	3	3	194	-4,4	3 131	-11,2
25.6	Oberflächenveredlung und Wärmebehandlung; Mechanik a. n. g.	14	13	1 177	4,4	11 291	31,5	771	-19,7	6,8	.	.
25.61	Oberflächenveredlung und Wärmebehandlung	4	5	375	-16,3	3 062	-11,3	443	-25,3	14,5	.	.
25.62	Mechanik a. n. g.	10	8	802	18,1	8 229	60,3	329	-10,7	4,0	.	.
25.7	H. v. Schneidwaren, Werkzeugen, Schlössern und Beschlägen aus unedlen Metallen	8	9	853	-2,8	9 784	34,9	3 665	16,5	37,5	1 279	31,8
25.9	H. v. sonstigen Metallwaren	12	13	1 114	-9,7	14 510	-13,4	2 623	-23,1	18,1	1 722	-17,5
25.93	H. v. Drahtwaren, Ketten und Federn	3	3	257	-3,4	1 638	4,9	866	10,6	52,9	413	10,9
25.99	H. v. sonstigen Metallwaren a. n. g.	6	7	447	-18,4	3 834	-31,8
26	H. v. Datenverarbeitungsgeräten, elektronischen und optischen Erzeugnissen	37	36	5 801	11,2	103 408	9,8	66 269	12,0	64,1	22 056	10,1
26.1	H. v. elektronischen Bauelementen und Leiterplatten	7	7	1 386	-0,4	22 956	11,3	13 923	31,8	60,6	.	.
26.3	H. v. Geräten und Einrichtungen der Telekommunikationstechnik	4	4	403	-1,0	6 433	14,4	3 772	.	58,6	.	.
26.5	H. v. Mess-, Kontroll-, Navigations- u. ä. Instrumenten und Vorrichtungen; H. v. Uhren	18	19	3 124	22,7	57 090	36,8	37 000	31,7	64,8	14 875	51,6
26.51	H. v. Mess-, Kontroll-, Navigations- u. ä. Instrumenten und Vorrichtungen	18	19	3 124	22,7	57 090	36,8	37 000	31,7	64,8	14 875	51,6
26.7	H. v. optischen und fotografischen Instrumenten und Geräten	5	4	596	-0,5	12 409	-23,2	10 701	-29,7	86,2	.	.
27	H. v. elektrischen Ausrüstungen	46	45	3 541	-3,3	66 707	18,4	33 228	14,0	49,8	10 706	-5,3
27.1	H. v. Elektromotoren, Generatoren, Transformatoren, Elektrizitätsverteilungs- und -schaltanlagen	23	22	1 726	-1,0	40 692	45,8	21 960	24,7	54,0	5 470	-7,8
27.11	H. v. Elektromotoren, Generatoren und Transformatoren	12	11	816	10,4	29 583	50,7	20 182	25,9	68,2	4 931	-5,6
27.12	H. v. Elektrizitätsverteilungs- und -schaltanlagen	11	11	910	-9,5	11 110	34,2	1 778	12,0	16,0	539	-23,6
27.3	H. v. Kabeln und elektrischem Installationsmaterial	5	6	259	-12,5	4 011	-14,9	1 817	-15,7	45,3	853	-21,2
27.4	H. v. elektrischen Lampen und Leuchten	4	4
27.9	H. v. sonstigen elektrischen Ausrüstungen und Geräten a. n. g.	12	11	1 240	-6,5	17 132	-10,1	7 043	1,7	41,1	3 306	-6,8
28	Maschinenbau	111	110	17 681	-0,1	384 065	-19,7	255 440	-24,3	66,5	86 704	-19,4

Tabelle 3: Tätige Personen und Umsatz der fachlichen Betriebsteile im Verarbeitenden Gewerbe sowie Bergbau und Gewinnung von Steinen und Erden in Schleswig-Holstein im September 2013 nach Wirtschaftszweigen (Vorläufige Ergebnisse)

WZ 2008	Bezeichnung	Fachliche Betriebsteile		Tätige Personen	Veränderung zum Vorjahresmonat	Umsatz aus Eigenerzeugung						
		2013	2012			Insgesamt	Veränderung zum Vorjahresmonat	Auslands-umsatz	Veränderung zum Vorjahresmonat	Export quote	Eurozone	Veränderung zum Vorjahresmonat
		Anzahl				%	1 000 Euro	%	1 000 Euro	%	1 000 Euro	%
28.1	H. v. nicht wirtschaftszweigspezifischen Maschinen	35	35	7 348	2,1	190 897	- 31,7	132 064	- 38,7	69,2	46 582	- 32,7
28.11	H. v. Verbrennungsmotoren und Turbinen (ohne Motoren für Luft- und Straßenfahrzeuge)	2	2
28.13	H. v. Pumpen und Kompressoren a. n. g.	15	14	2 401	5,6	48 390	37,4	33 471	42,1	69,2	19 002	54,2
28.14	H. v. Armaturen a. n. g.	9	10	1 411	2,0	31 790	26,7	22 864	41,7	71,9	4 941	41,5
28.2	H. v. sonstigen nicht wirtschaftszweigspezifischen Maschinen	36	35	5 127	- 2,8	87 160	16,4	51 711	27,6	59,3	23 387	10,2
28.22	H. v. Hebezeugen und Fördermitteln	12	11	1 756	- 0,1	43 885	26,3	24 437	.	55,7	11 990	.
28.29	H. v. sonstigen nicht wirtschaftszweigspezifischen Maschinen a. n. g.	15	15	2 603	- 1,2	31 146	11,0	20 822	46,6	66,9	8 763	- 1,2
28.4	H. v. Werkzeugmaschinen	7	7
28.9	H. v. Maschinen für sonstige bestimmte Wirtschaftszweige	31	31	4 082	2,0	86 152	- 14,9	54 356	- 12,4	63,1	8 824	- 16,3
28.92	H. v. Bergwerks-, Bau- und Baustoffmaschinen	4	5	504	- 11,9	8 695	- 39,3	7 722	- 38,7	88,8	1 912	- 2,0
28.93	H. v. Maschinen für die Nahrungs- und Genussmittelerzeugung und die Tabakverarbeitung	8	8	1 319	5,4	27 490	- 26,0	8 216	- 29,6	29,9	.	.
28.99	H. v. Maschinen für sonstige bestimmte Wirtschaftszweige a. n. g.	15	13	1 646	8,9	29 896	6,6	18 587	- 2,9	62,2	5 412	12,5
29	H. v. Kraftwagen und Kraftwagenteilen	10	9	3 733	5,5	48 005	9,8	21 803	7,6	45,4	12 738	- 8,6
29.2	H. v. Karosserien, Aufbauten und Anhängern	5	5	1 192	- 3,0	15 939	- 3,0	8 359	.	52,4	.	.
29.3	H. v. Teilen und Zubehör für Kraftwagen	4	3
30	Sonstiger Fahrzeugbau	19	14	5 403	4,8	39 837	37,8	10 354	29,7	26,0	3 659	- 8,6
30.1	Schiff- und Bootsbau	12	8	3 922	6,6	5 936	.	-	-	-	-	-
30.11	Schiffbau (ohne Boots- und Yachtbau)	7	3	3 133	.	.	.	-	-	-	-	-
30.12	Boots- und Yachtbau	5	5	789	.	.	.	-	-	-	-	-
31	H. v. Möbeln	9	9	713	1,4	11 070	- 17,2
31.01	H. v. Büro- und Ladenmöbeln	5	3	250	79,9	3 217
32	H. v. sonstigen Waren	28	24	6 680	2,9	117 533	5,2	87 415	3,4	74,4	24 681	- 1,3
32.5	H. v. medizinischen und zahnmedizinischen Apparaten und Materialien	21	17	5 662	4,4	95 570	2,5	76 844	2,0	80,4	21 317	- 5,2
33	Reparatur und Installation von Maschinen und Ausrüstungen	68	65	5 588	9,2	250 719	79,9	31 937	- 13,4	12,7	10 870	- 22,4
33.1	Reparatur von Metallerzeugnissen, Maschinen und Ausrüstungen	50	47	3 927	14,2	79 610	- 7,2	28 168	- 16,0	35,4	9 834	- 23,6
33.12	Reparatur von Maschinen	18	17	1 249	- 2,2	38 917	- 28,4	19 345	- 25,5	49,7	7 512	- 28,6
33.13	Reparatur von elektronischen und optischen Geräten	8	7	553	92,0	13 960	32,5	6 948	6,5	49,8	2 323	1,8
33.14	Reparatur von elektrischen Ausrüstungen	6	4	192	29,7	2 655	81,1	-	-	-	-	-
33.15	Reparatur und Instandhaltung von Schiffen, Booten und Yachten	9	9	797	64,0	8 351	81,5	-	.	-	-	.
33.2	Installation von Maschinen und Ausrüstungen a. n. g.	18	18	1 661	- 0,9	171 109	219,4	3 769	12,8	2,2	1 035	- 7,9

Tabelle 3: Tätige Personen und Umsatz der fachlichen Betriebsteile im Verarbeitenden Gewerbe sowie Bergbau und Gewinnung von Steinen und Erden in Schleswig-Holstein im September 2013 nach Wirtschaftszweigen (Vorläufige Ergebnisse)

WZ 2008	Bezeichnung	Fachliche Betriebsteile		Tätige Personen	Veränderung zum Vor- jahres- monat	Umsatz aus Eigenerzeugung						
		2013	2012			Insgesamt	Veränderung zum Vor- jahres- monat	Auslands- umsatz	Veränderung zum Vor- jahres- monat	Export quote	Eurozone	Veränderung zum Vor- jahres- monat
		Anzahl				%	1 000 Euro	%	1 000 Euro	%	1 000 Euro	%
B + C	Verarbeitendes Gewerbe sowie Bergbau und Gewinnung von Steinen und Erden	775	757	99 364	1,3	2 535 127	2,5	980 945	- 6,6	38,7	408 351	- 5,1
	Nach Hauptgruppen											
A	Vorleistungsgüterproduzent	276	276	27 948	- 0,7	624 393	- 0,4	249 356	- 5,3	39,9	117 007	- 4,6
B	Investitionsgüterproduzent	267	254	43 170	4,0	904 708	6,1	445 902	- 13,9	49,3	156 390	- 12,1
GG	Gebrauchsgüterproduzent	20	18	1 722	1,8	28 944	- 28,6
VG	Verbrauchsgüterproduzent	206	203	25 703	- 1,0	685 965	8,1	195 449	14,1	28,5	88 145	21,1
EN	Energie	6	6	821	- 0,6	291 117	- 8,8

Tabelle 4: Auftragseingang der fachlichen Betriebsteile in ausgewählten Bereichen des Verarbeitenden Gewerbes in Schleswig-Holstein im September 2013 (Vorläufige Ergebnisse)

WZ 2008	Bezeichnung	Fachliche Betriebs- teile	Auftragseingang					
			Insgesamt	Verände- rung zum Vorjahres- monat	Ausland	Verände- rung zum Vorjahres- monat	Eurozone	Verände- rung zum Vorjahres- monat
			Anzahl	1 000 Euro	%	1 000 Euro	%	1 000 Euro
13	H. v. Textilien	7
14	H. v. Bekleidung	1
17	H. v. Papier, Pappe und Waren daraus	21	76 715	- 4,6	26 373	- 19,7	16 073	- 16,1
20	H. v. chemischen Erzeugnissen	57	210 886	- 12,2	107 389	- 7,8	43 358	- 11,6
20.1	H. v. chemischen Grundstoffen, Düngemitteln und Stickstoffverbindungen, Kunststoffen in Primärformen und synthetischem Kautschuk in Primärformen	24	142 038	- 18,6	70 665	- 12,3	26 686	- 19,4
21	H. v. pharmazeutischen Erzeugnissen	16	154 014	7,7	70 327	13,0	18 740	6,3
24	Metallerzeugung und -bearbeitung	9	9 052	5,4	2 319	- 18,3	.	.
25	H. v. Metallerzeugnissen	53	60 902	5,9	16 076	6,4	9 962	42,2
26	H. v. Datenverarbeitungsgeräten, elektronischen und optischen Erzeugnissen	35	109 241	6,0	71 134	12,6	21 542	38,7
26.5	H. v. Mess-, Kontroll-, Navigations- u. ä. Instrumenten und Vorrichtungen; H. v. Uhren	16	55 566	11,0	34 324	15,3	11 311	75,7
27	H. v. elektrischen Ausrüstungen	44	64 452	15,1	34 019	24,6	11 498	9,1
27.1	H. v. Elektromotoren, Generatoren, Transformatoren, Elektrizitätsverteilungs- und -schaltanlagen	23	34 318	25,9	19 674	19,4	4 794	- 13,6
28	Maschinenbau	109	481 631	- 15,1	307 479	- 20,6	122 260	- 44,9
28.1	H. v. nicht wirtschaftszweigspezifischen Maschinen	35	300 168	- 17,0	199 609	- 26,9	88 292	- 51,2
28.2	H. v. sonstigen nicht wirtschaftszweigspezifischen Maschinen	36	79 740	- 11,8	50 521	0,5	21 967	3,7
28.9	H. v. Maschinen für sonstige bestimmte Wirtschaftszweige	29	84 797	- 14,0	44 733	- 10,0	7 759	- 41,0
29	H. v. Kraftwagen und Kraftwagenteilen	10	62 568	25,5	28 660	18,9	17 736	- 5,7
30	Sonstiger Fahrzeugbau	10	133 585	582,6
30.1	Schiff- und Bootsbau	4
	Zusammen	372	1 372 590	2,8	775 609	4,1	367 308	- 0,9

Tabelle 5: Betriebe, Tätige Personen, geleistete Arbeitsstunden, Bruttoentgelte und Umsatz im Verarbeitenden Gewerbe sowie im Bergbau und Gewinnung von Steinen und Erden in den kreisfreien Städten, Kreisen und ausgewählten Gemeinden in Schleswig-Holstein im September 2013 (Vorläufige Ergebnisse)

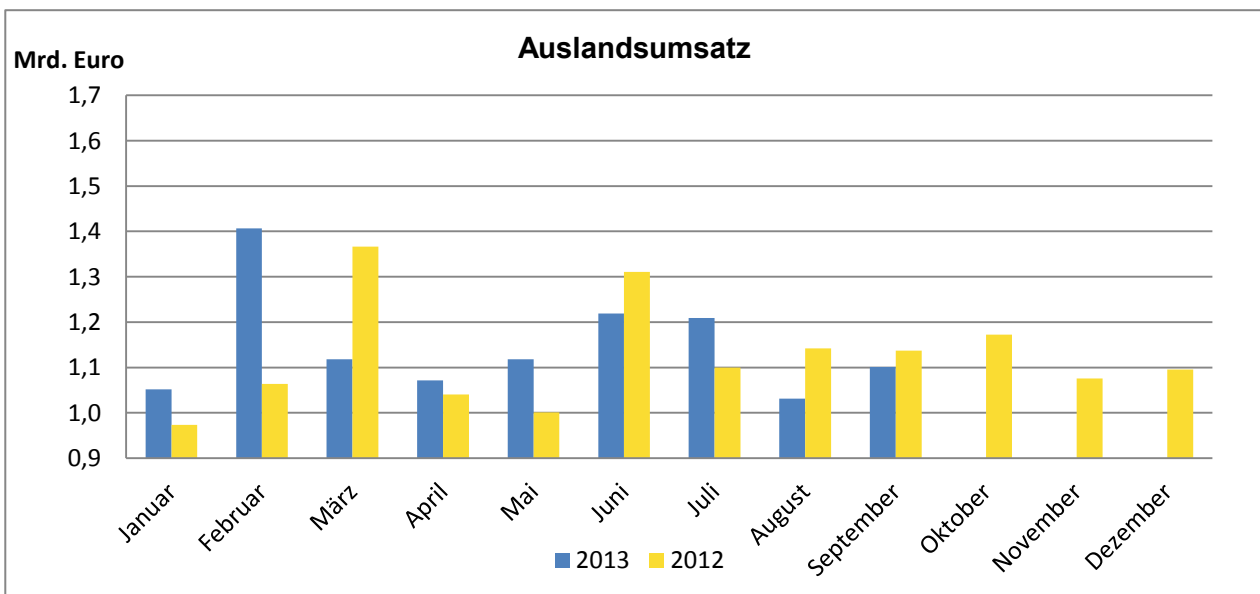
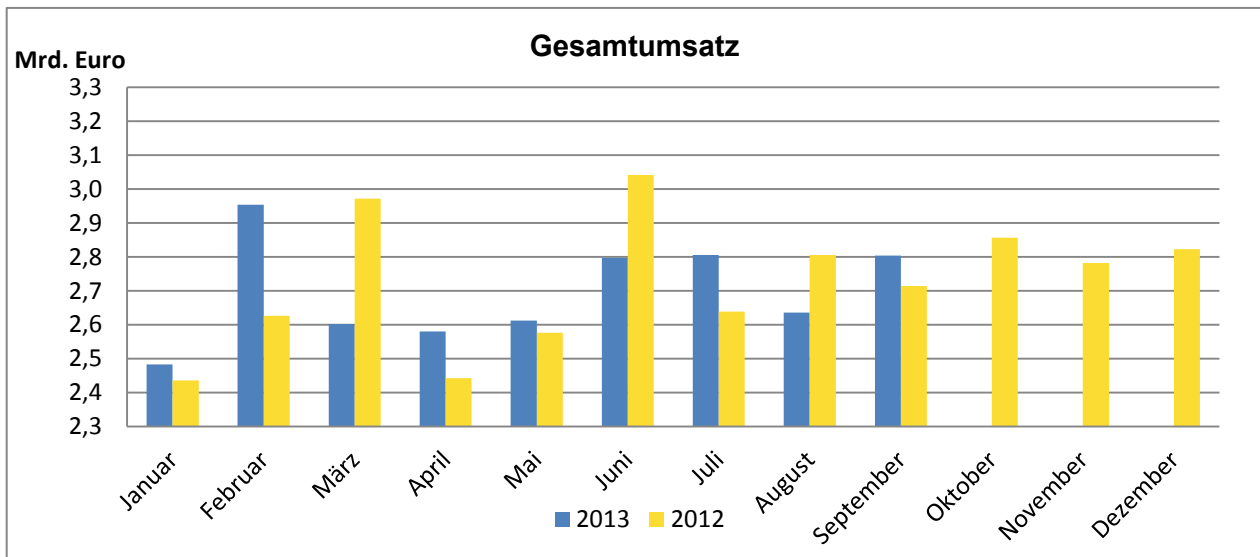
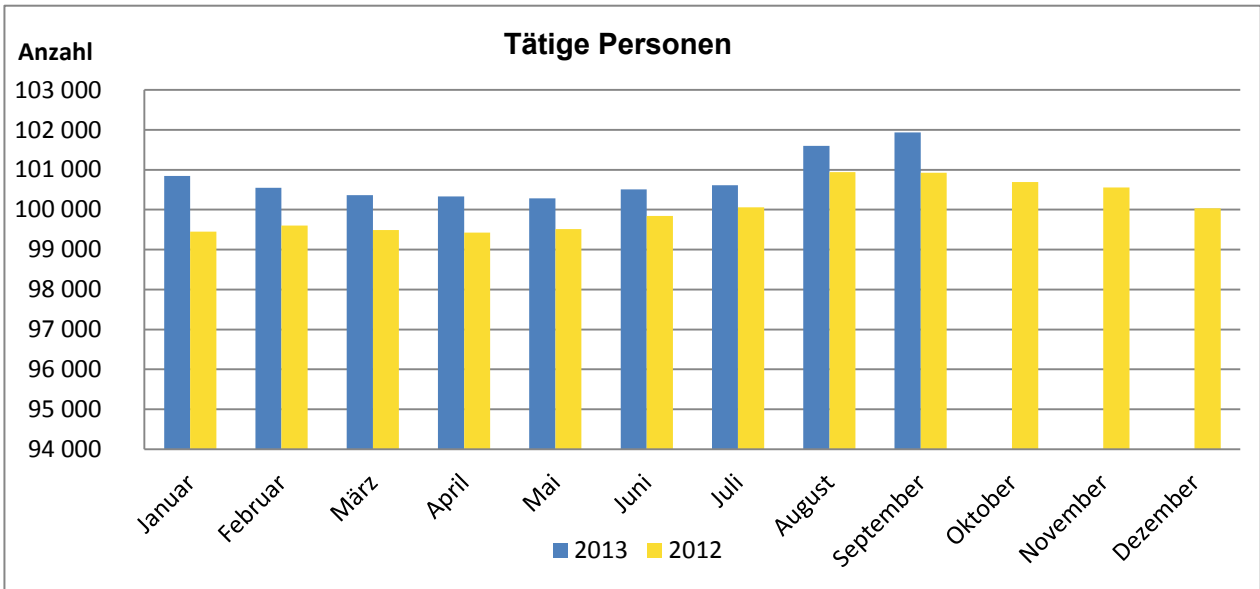
Kreise Gemeinden	Betriebe	Tätige Personen	Geleistete Arbeits- stunden	Bruttoent- gelte	Umsatz			
					Insgesamt	Ausland	Exportquote	Eurozone
					1 000 Euro		%	1 000 Euro
Anzahl		1 000 Std.						
01 Flensburg, Stadt	19	4 165	579	13 926	69 298	37 430	54,0	13 302
02 Kiel, Landeshauptstadt	36	9 257	1 243	35 609	206 551	135 777	65,7	30 673
03 Lübeck, Hansestadt	44	11 540	1 554	41 760	268 433	140 910	52,5	44 584
04 Neumünster, Stadt	22	3 648	479	14 250	76 020	41 864	55,1	10 575
51 Dithmarschen	28	5 053	706	22 280	438 577	131 445	30,0	59 444
dar. 51011 Brunsbüttel, Stadt	8	1 995	266	12 509	138 378	67 076	48,5	16 490
51072 Marne, Stadt	5	617	74	1 165	8 473	451	5,3	445
53 Herzogtum Lauenburg	40	5 799	790	20 164	131 517	44 500	33,8	13 836
dar. 53020 Büchen	6	910	126	3 321	20 438	13 257	64,9	2 127
53032 Geesthacht, Stadt	12	1 442	181	4 392	21 637	9 352	43,2	4 727
53116 Schwarzenbek, Stadt	6	1 428	192	6 666	33 970	11 935	35,1	2 031
54 Nordfriesland	22	4 353	645	13 368	267 830	61 617	23,0	6 370
dar. 54056 Husum, Stadt	8	2 565	386	8 262	231 849	52 073	22,5	2 631
55 Ostholstein	22	4 200	599	11 939	82 284	23 456	28,5	.
56 Pinneberg	79	13 382	1 775	52 274	290 624	84 326	29,0	45 627
dar. 56015 Elmshorn, Stadt	11	2 366	324	7 843	26 796	3 567	13,3	2 564
56039 Pinneberg, Stadt	8	898	119	2 901	15 491	5 648	36,5	3 341
56043 Rellingen	8	903	132	3 033	25 359	2 291	9,0	765
56044 Schenefeld, Stadt	5	1 397	172	4 731	16 423	733	4,5	475
56048 Tornesch, Stadt	7	1 473	186	4 718	33 095	13 568	41,0	3 893
56049 Uetersen, Stadt	8	1 732	236	6 423	37 854	24 862	65,7	13 420
56050 Wedel, Stadt	14	2 902	391	18 033	85 728	24 595	28,7	14 190
57 Plön	11	1 722	240	5 817	37 369	20 914	56,0	.
58 Rendsburg-Eckernförde	34	5 924	791	19 226	124 665	61 151	49,1	33 145
dar. 58135 Rendsburg, Stadt	7	1 294	179	4 535	20 684	7 469	36,1	4 807
59 Schleswig-Flensburg	19	2 996	387	7 782	88 304	29 253	33,1	21 999
60 Segeberg	64	11 505	1 560	40 589	340 279	143 153	42,1	85 624
dar. 60039 Henstedt-Ulzburg	8	666	91	2 337	21 147	10 280	48,6	6 111
60044 Kaltenkirchen, Stadt	11	1 459	216	4 181	52 641	21 170	40,2	8 881
60063 Norderstedt, Stadt	28	6 628	886	25 707	160 120	66 963	41,8	37 119
60092 Wahlstedt, Stadt	6	1 627	204	4 943	66 070	35 958	54,4	25 319
61 Steinburg	26	4 987	658	15 857	126 208	32 068	25,4	18 846
dar. 61046 Itzehoe, Stadt	9	2 039	244	6 814	49 436	11 772	23,8	4 590
62 Stormarn	68	13 402	1 876	49 564	255 641	113 563	44,4	51 407
dar. 62001 Ahrensburg, Stadt	13	2 562	328	9 280	47 074	20 070	42,6	9 536
62004 Bad Oldesloe, Stadt	5	2 338	353	9 470	31 824	19 126	60,1	9 677
62006 Bargteheide, Stadt	5	1 103	138	3 919	34 859	22 751	65,3	5 967
62009 Barsbüttel	6	555	79	1 900	9 167	2 605	28,4	1 380
62018 Glinde, Stadt	7	1 589	220	7 441	39 098	15 454	39,5	6 364
62060 Reinbek, Stadt	13	2 311	350	9 236	46 656	12 748	27,3	6 299
62082 Trittau	7	755	84	2 065	14 945	9 692	64,9	3 374
Schleswig-Holstein	534	101 933	13 884	364 404	2 803 600	1 101 427	39,3	453 142

Tabelle 6: Betriebe, Tätige Personen, geleistete Arbeitsstunden, Bruttoentgelte und Umsatz im Verarbeitenden Gewerbe sowie im Bergbau und Gewinnung von Steinen und Erden in Schleswig-Holstein von 2007 bis 2013 (Aktuelles Jahr = Vorläufige Ergebnisse)

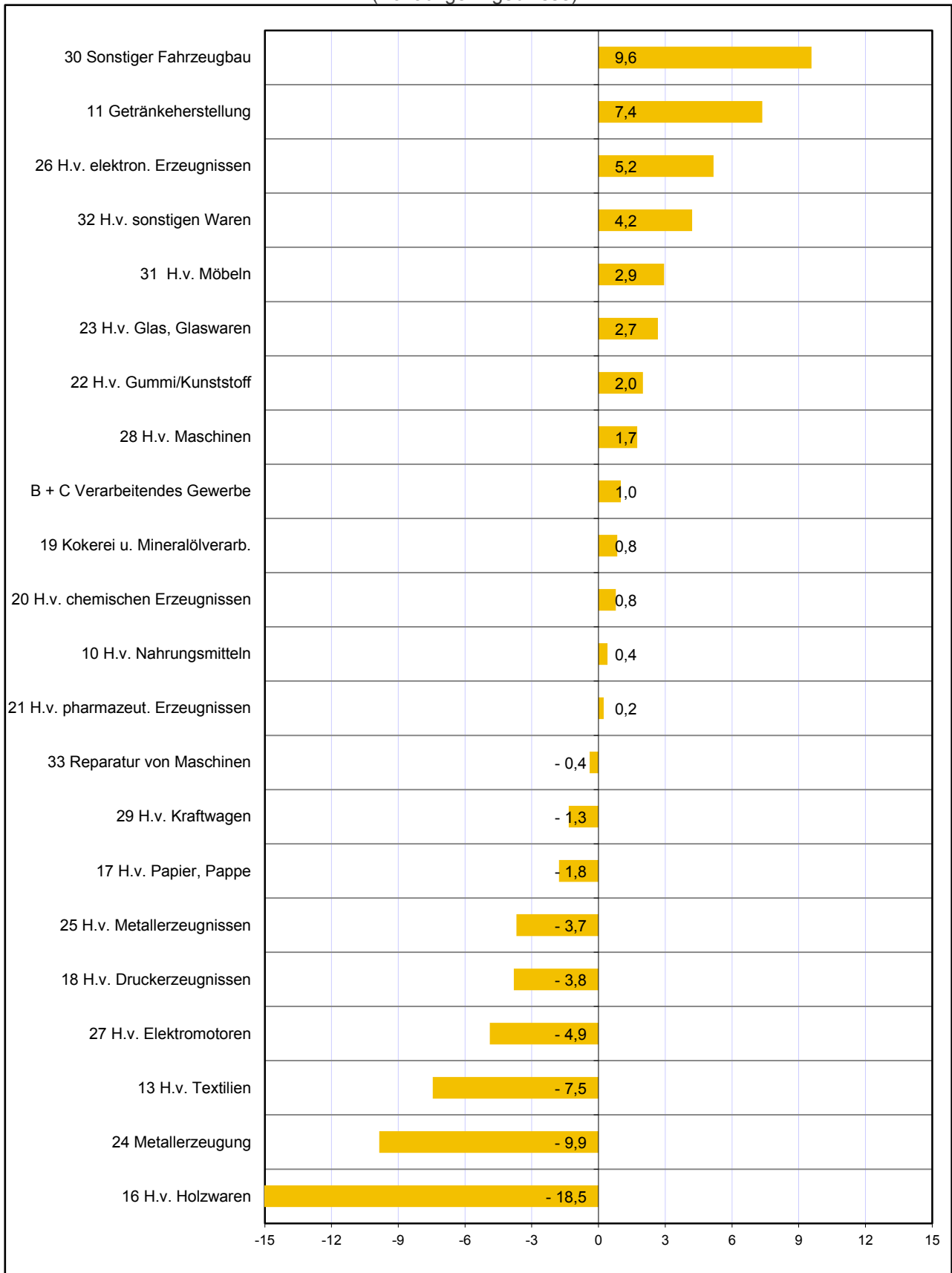
Jahr Monat	Betriebe	Tätige Personen	Geleistete Arbeits- stunden	Brutto- entgelte	Umsatz				
					insgesamt	Ausland	Exportquote	Eurozone	
					1 000 Euro		%	1 000 Euro	
Anzahl ¹		1 000 Std.							
2007	541	105 454	169 337	4 156 308	29 822 883	12 718 627	42,6	6 125 717	
2008	562	107 381	172 407	4 299 245	30 929 851	13 060 898	42,2	5 948 446	
2009	529	101 440	160 833	4 128 139	26 754 530	11 912 933	44,5	6 134 164	
2010	523	98 424	159 915	4 092 841	28 750 317	12 163 461	42,3	5 985 413	
2011	524	99 921	161 293	4 220 435	31 450 652	12 932 320	41,1	5 571 588	
2012	527	100 924	162 345	4 364 902	32 713 975	13 479 234	41,2	5 756 120	
2011	Januar	519	97 694	13 305	325 042	2 397 680	1 064 960	44,4	504 567
	Februar	527	98 111	13 185	321 529	2 271 644	955 867	42,1	411 177
	März	527	98 221	14 055	343 342	2 998 023	1 339 561	44,7	632 697
	April	527	98 007	12 878	357 803	2 486 283	979 212	39,4	442 765
	Mai	527	98 306	13 887	352 209	2 607 227	1 032 167	39,6	413 357
	Juni	527	98 505	13 105	371 185	2 699 435	1 116 399	41,4	442 989
	Juli	526	98 594	12 776	335 428	2 628 285	1 111 407	42,3	513 660
	August	525	100 030	13 728	338 865	2 453 652	969 134	39,5	388 604
	September	524	99 921	13 959	335 783	2 690 566	1 129 825	42,0	466 299
	Oktober	522	99 645	13 389	341 370	2 587 989	1 000 104	38,6	442 303
	November	522	99 641	14 198	442 864	2 721 649	1 094 878	40,2	466 448
	Dezember	522	99 259	12 828	355 016	2 908 218	1 138 805	39,2	446 722
2012	Januar	524	99 454	13 919	330 654	2 435 767	973 708	40,0	454 216
	Februar	529	99 602	13 739	334 311	2 626 328	1 063 869	40,5	488 560
	März	528	99 492	13 982	351 627	2 971 758	1 366 552	46,0	576 880
	April	529	99 428	12 917	369 702	2 442 291	1 040 756	42,6	456 583
	Mai	529	99 514	13 287	363 529	2 576 717	1 000 768	38,8	443 795
	Juni	528	99 842	13 628	385 108	3 041 962	1 310 804	43,1	509 343
	Juli	529	100 062	13 111	349 075	2 638 900	1 099 928	41,7	452 341
	August	528	100 946	14 043	348 919	2 805 779	1 142 043	40,7	445 282
	September	527	100 924	13 503	348 384	2 713 756	1 136 975	41,9	472 361
	Oktober	524	100 697	13 932	351 524	2 856 270	1 172 547	41,1	528 276
	November	524	100 560	14 287	463 472	2 782 153	1 075 705	38,7	470 680
	Dezember	524	100 040	11 996	368 597	2 822 293	1 095 579	38,8	457 801
2013	Januar	536	100 847	13 934	350 151	2 482 358	1 051 730	42,4	454 177
	Februar	537	100 553	13 398	346 081	2 953 548	1 406 322	47,6	816 720
	März	536	100 368	13 395	365 618	2 601 416	1 118 337	43,0	479 434
	April	535	100 333	13 710	381 297	2 580 069	1 071 396	41,5	458 695
	Mai	535	100 283	13 314	376 309	2 612 132	1 118 325	42,8	504 635
	Juni	534	100 509	13 378	400 269	2 797 476	1 219 166	43,6	540 840
	Juli	534	100 613	13 293	368 470	2 806 053	1 209 081	43,1	482 154
	August	534	101 603	13 802	364 162	2 635 775	1 031 513	39,1	427 749
	September	534	101 933	13 884	364 404	2 803 600	1 101 427	39,3	453 142

¹ Für die Jahre gilt der Stand Ende September; für die Monate der Stand am Ende des Monats

Grafik 1: Tätige Personen, Umsatz und Auslandsumsatz der Betriebe im Verarbeitenden Gewerbe sowie Bergbau und Gewinnung von Steinen und Erden in Schleswig-Holstein nach Monaten 2012 und 2013
 (Aktuelles Jahr = Vorläufige Ergebnisse)



Grafik 2: Tätige Personen der Betriebe im Verarbeitenden Gewerbe sowie Bergbau und Gewinnung von Steinen und Erden in Schleswig-Holstein im September 2013
 Veränderung in ausgewählten Wirtschaftszweigen gegenüber dem Vorjahresmonat in %
 (Vorläufige Ergebnisse)



Grafik 3: Umsatz der Betriebe im Verarbeitenden Gewerbe sowie Bergbau und Gewinnung von Steinen und Erden in Schleswig-Holstein im September 2013

Veränderung in ausgewählten Wirtschaftszweigen gegenüber dem Vorjahresmonat in %
(Vorläufige Ergebnisse)

