

# Statistische Berichte



Statistisches Amt  
für Hamburg und Schleswig-Holstein

STATISTIKAMT NORD

E I 1 - m 3/11

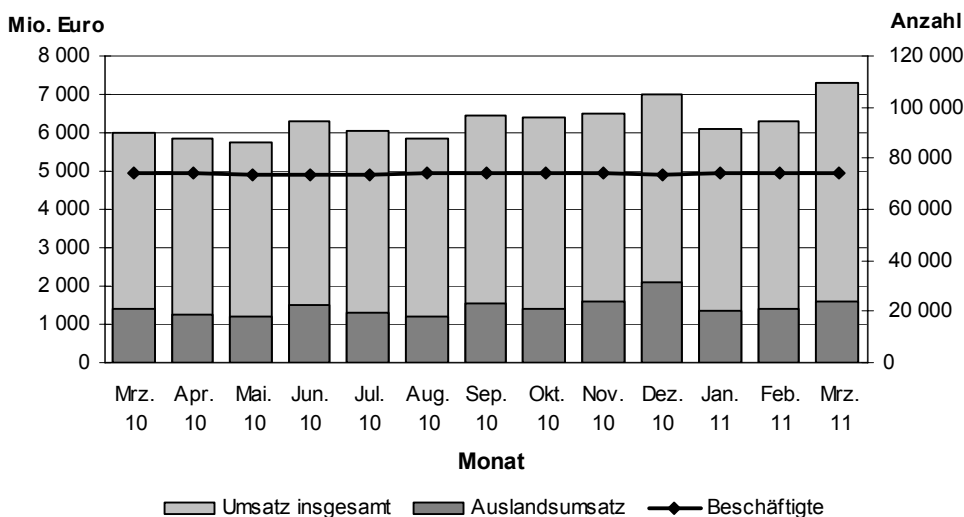
9. Juni 2011

## Verarbeitendes Gewerbe in Hamburg und Schleswig-Holstein März 2011

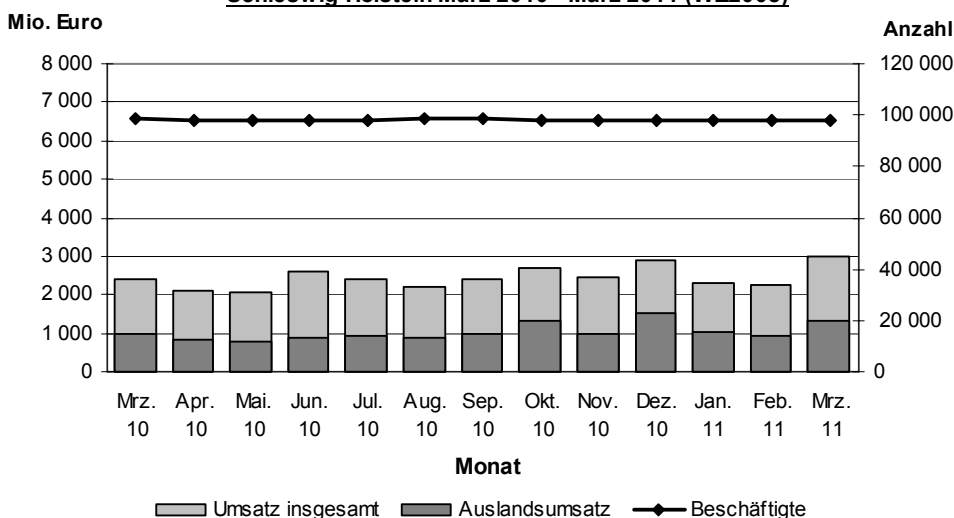
(Vorläufige Ergebnisse)

(einschließlich Bergbau und Gewinnung von Steinen und Erden)

### Beschäftigten- und Umsatzentwicklung im Verarbeitenden Gewerbe Hamburg März 2010 - März 2011 (WZ2008)



### Beschäftigten- und Umsatzentwicklung im Verarbeitenden Gewerbe Schleswig-Holstein März 2010 - März 2011 (WZ2008)



<b>Inhaltsverzeichnis</b>	<b>Seite</b>
Vorbemerkung .....	3
Methodik und Begriffsdefinitionen .....	3
Zeichenerklärung.....	5

## **Tabellen**

1. Betriebe, Beschäftigte, geleistete Arbeitsstunden und Bruttoentgelte der Betriebe im Verarbeitenden Gewerbe Hamburg nach Wirtschaftszweigen .....	6
2. Umsatz der Betriebe im Verarbeitenden Gewerbe Hamburg nach Wirtschaftszweigen .....	8
3. Beschäftigte und Umsatz der fachlichen Betriebsteile im Verarbeitenden Gewerbe Hamburg nach Wirtschaftszweigen .....	10
4. Auftragseingang der fachlichen Betriebsteile in ausgewählten Bereichen des Verarbeitenden Gewerbes Hamburg .....	13
5. Betriebe, Beschäftigte, geleistete Arbeitsstunden und Bruttoentgelte im Verarbeitenden Gewerbe Schleswig-Holstein nach Wirtschaftszweigen .....	14
6. Umsatz der Betriebe im Verarbeitenden Gewerbe Schleswig-Holstein nach Wirtschaftszweigen .....	18
7. Beschäftigte und Umsatz der fachlichen Betriebsteile im Verarbeitenden Gewerbe Schleswig-Holstein nach Wirtschaftszweigen .....	22
8. Auftragseingang der fachlichen Betriebsteile in ausgewählten Bereichen des Verarbeitenden Gewerbes Schleswig-Holstein .....	28

## **Grafiken**

Beschäftigten- und Umsatzentwicklung im Verarbeitenden Gewerbe Hamburg März 2010 bis März 2011 (WZ 2008) .....	1
Beschäftigten- und Umsatzentwicklung im Verarbeitenden Gewerbe Schleswig-Holstein März 2010 bis März 2011(WZ 2008) .....	1

## Vorbemerkung

Ab Berichtsmontat Januar 2009 werden die Ergebnisse des Monatsberichts für Betriebe des Verarbeitenden Gewerbes sowie des Bergbaus und der Gewinnung von Steinen und Erden in der fachlichen Gliederung der „Klassifikation der Wirtschaftszweige, Ausgabe 2008 (WZ 2008)“ nachgewiesen. Mit der Einführung der WZ 2008 wird die Verordnung (EG) Nr. 1893/2006 des Europäischen Parlaments und des Rates vom 20. Dezember 2006 (ABl. Nr. L 393 S. 1) zur Einführung der Statistischen Systematik der Wirtschaftszweige in der Europäischen Gemeinschaft (NACE Rev.2) umgesetzt.

Die Anwendung der neuen Klassifikation hat Auswirkungen auf den Berichtskreis der Statistiken im Produzierenden Gewerbe, weil einige Tätigkeiten innerhalb des Produzierenden Gewerbes umgruppiert, andere zusätzlich aufgenommen oder ausgegliedert wurden. Darüber hinaus erfolgt die Kodierung der Wirtschaftszweige nunmehr nach einem völlig neuen Nummerierungssystem. An der Periodizität der Erhebung und den Erhebungsmerkmalen selbst hat sich dagegen im Wesentlichen nichts geändert.

Infolge der strukturellen Veränderungen beim Produzierenden Gewerbe durch den Übergang auf die WZ 2008 zählen jetzt zum Beispiel die Branchen des Verlagsgewerbes und des Recyclings nicht mehr in das Verarbeitende Gewerbe. Aber auch innerhalb des Verarbeitenden Gewerbes wurden mit der WZ 2008 erhebliche Anpassungen bei der Zusammensetzung der Wirtschaftszweige vorgenommen. So werden künftig Montage- und Installationsleistungen in eigenständigen Klassen der WZ 2008 nachgewiesen.

Nicht mehr zum Verarbeitenden Gewerbe zählen Betriebe, die schwerpunktmäßig fremdbezogene Waren oder Dienstleistungen in eigenem Namen bzw. im Namen des Unternehmens/der Unternehmensgruppe, zu dem/der sie gehören, verkaufen (Converter). Diese Einheiten werden künftig in der Regel dem Handel oder den Dienstleistungen zugerechnet.

Neben den Angaben für die Wirtschaftszweiggliederungen der WZ 2008 werden auch Ergebnisse für die Hauptgruppen „Vorleistungsgüter, Investitionsgüter, Gebrauchsgüter, Verbrauchsgüter und Energie“ veröffentlicht. Die Verordnung (EG) Nr. 656/2007 der Kommission vom 14. Juni 2007 (ABl. EU Nr. L 155 S. 3) legt die Definition der Hauptgruppen fest.

Um einen korrekten Vergleich mit den Vorjahreswerten zu ermöglichen, wurden die Ergebnisse des Jahres 2008 auf die WZ 2008 umgeschlüsselt. (Bei den Ergebnissen der Fachlichen Betriebsteile war dies nur eingeschränkt möglich. Aus diesem Grund wurde hier auf die Veröffentlichung von Veränderungsraten gegenüber den Vorjahreszeiträumen verzichtet. Um die Struktur des Verarbeitenden Gewerbes nach Fachlichen Betriebsteilen in der Gliederung der WZ 2008 darstellen zu können, wurden zwar entsprechende Vorperiodendaten errechnet, auf einen direkten Vergleich mit den ab Januar 2009 erhobenen Daten wurde jedoch aus methodischen Gründen verzichtet.)

## Methodik

In den Statistischen Berichten der Reihe E I 1 werden Ergebnisse für die im Rahmen des Monatsberichtes für Betriebe des Verarbeitenden Gewerbes sowie des Bergbaus und der Gewinnung von Steinen und Erden erhobenen Merkmale (einschl. der Zahl der befragten Einheiten) dargestellt. Neben absoluten Zahlenangaben werden auch Veränderungsraten zum Vorjahresmonat angegeben. Die Daten, u. a. über Beschäftigte und Umsätze, können sowohl der Beurteilung der konjunkturellen Situation im betreffenden Wirtschaftsbereich als auch der Strukturanalyse dienen.

## Berichtskreis

Der Berichtskreis des Monatsberichts für Betriebe umfasst:

Sämtliche Betriebe des Wirtschaftsbereichs Verarbeitendes Gewerbe sowie Bergbau und Gewinnung von Steinen und Erden mit mindestens 50 tätigen Personen;

Die Betriebe des Wirtschaftsbereichs Verarbeitendes Gewerbe sowie Bergbau und Gewinnung von Steinen und Erden mit mindestens 50 tätigen Personen, sofern sie zu Unternehmen gehören, deren wirtschaftlicher Schwerpunkt außerhalb des Produzierenden Gewerbes liegt.

Der Berichtskreis wird jeweils zum Januar eines Berichtsjahres auf der Grundlage der Daten zur Anzahl der Beschäftigten im September des Vorjahres neu festgelegt. Die erstmalige Einbeziehung von „Aufsteigern“ bzw. die Nichtberücksichtigung von „Absteigern“ führt zu Jahresbeginn regelmäßig zu geringfügigen Sprüngen in den nachgewiesenen Zeitreihen.

Mit Einführung der WZ 2008 werden Einheiten (Betriebe) ohne eigene Warenproduktion, die fremdbezogene Waren oder Dienstleistungen in eigenem Namen bzw. im Namen des Unternehmens/ der Unternehmensgruppe, zu dem/der sie gehören, verkaufen (Converter), nicht mehr dem Verarbeitenden Gewerbe zugerechnet.

## Darstellung der Ergebnisse

Bei Betrieben werden die Merkmale „Beschäftigte“ und „Umsatz“ sowohl für Betriebe als auch für fachliche Betriebsteile aufbereitet. Bei der Aufbereitung für Betriebe (Tabellen 1, 2; 5, 6) werden die Ergebnisse nach örtlichen Betriebseinheiten aufgerechnet, d. h., es werden kombinierte Betriebe (Betriebe mit fachlichen Betriebsteilen in mehreren WZ 2008-Klassen, z. B. Maschinenbau und Gießerei) mit den Angaben für den gesamten Betrieb der WZ 2008-Klasse zugerechnet, in der das wirtschaftliche Schwergewicht des Betriebes liegt.

In der Aufbereitung für fachliche Betriebsteile (Tabellen 3; 7) werden dagegen die Ergebnisse der fachlichen Betriebsteile kombinierter Betriebe auf die verschiedenen WZ 2008-Klassen aufgeteilt, denen die einzelnen Betriebsteile ihrer Produktion entsprechend zuzurechnen sind.

Das Ergebnis „Verarbeitendes Gewerbe sowie Bergbau und Gewinnung von Steinen und Erden insgesamt“ für Betriebe enthält die Angaben für Betriebsteile der sonstigen Wirtschaftsbereiche, d. h. Handel, Transport, Baugewerbe, Landwirtschaft u. a. m. Im Ergebnis „Verarbeitendes Gewerbe sowie Bergbau und Gewinnung von Steinen und Erden insgesamt“ für fachliche Betriebsteile sind die Angaben für Betriebsteile der sonstigen Wirtschaftsbereiche nicht enthalten. Bei den Umsatzangaben für die fachlichen Betriebsteile bleiben somit z. B. die Umsätze aus dem Verkauf von Handelsware unberücksichtigt.

## Abgrenzung der Merkmale

Die in den Tabellen dargestellten Merkmale sind folgendermaßen definiert:

**Betrieb:** Örtliche Niederlassung (nicht Unternehmen) des Wirtschaftsbereichs Bergbau und Gewinnung von Steinen und Erden, Verarbeitendes Gewerbe (einschl. Verwaltungs-, Reparatur-, Montage- und Hilfsbetriebe, die mit dem meldenden Betrieb örtlich verbunden sind oder in dessen Nähe liegen). Örtlich getrennte Hauptverwaltungen von Unternehmen des Erhebungsbereichs werden ebenfalls als eigenständige Betriebe dieses Bereichs erfasst. Die Merkmalswerte sind für den gesamten Betrieb zu melden und schließen auch die nichtproduzierenden Teile ein.

**Beschäftigte:** Alle am Monatsende im Betrieb tätigen Personen einschl. der tätigen Inhaber/Inhaberinnen, mithelfenden Familienangehörigen (auch unbezahlt mithelfende Familienangehörige, soweit sie mindestens ein Drittel der üblichen Arbeitszeit im Betrieb tätig sind), an andere Unternehmen überlassenen Mitarbeiter/Mitarbeiterinnen und Heimarbeiter/-arbeiterinnen, aber ohne Leiharbeitnehmer/Leiharbeitnehmerinnen. Einbezogen werden u. a. Erkrankte, Urlauber/Urlauberinnen, Kurzarbeiter/-arbeiterinnen, Streikende, von der Aussperrung Betroffene, Personen in Altersteilzeitregelungen, Auszubildende, Saison- und Aushilfsarbeiter/-arbeiterinnen sowie Teilzeitbeschäftigte. Die Beschäftigten umfassen auch die kaufmännischen Auszubildenden (einschl. der Auszubildenden in den übrigen nichtgewerblichen Ausbildungsberufen) und die gewerblich Auszubildenden.

**Geleistete Arbeitsstunden:** Zu melden sind die von allen Beschäftigten (einschl. der Heimarbeiter/-arbeiterinnen und der Auszubildenden) im Betrieb tatsächlich geleisteten (nicht die bezahlten) Stunden, einschl. Über-, Nacht-, Sonntags- und Feiertagsstunden.

**Entgelte:** Die Entgelte entsprechen der Bruttolohn- und -gehaltssumme. Dies ist die Bruttosumme der Bar- und Sachbezüge der tätigen Personen einschl. der an andere Unternehmen überlassenen Mitarbeiter/ Mitarbeiterinnen, ohne Pflichtanteile des Arbeitgebers zur Sozialversicherung und Vergütungen, die als Spesenersatz anzusehen sind.

Einzubeziehen sind tariflich oder frei vereinbarte Zulagen (z. B. Akkord-, Nachtarbeits-, Schmutzzulagen), Naturalvergütungen, Vergütungen für ausgefallene Arbeitszeit (z. B. Urlaubslöhne), Lohn- und Gehaltsfortzahlungen im Krankheitsfall und Zuschüsse des Arbeitgebers zum Krankengeld, Arbeitsentgelte und sonstige lohnsteuerpflichtige Zahlungen des Arbeitgebers im Rahmen von Altersteilzeitregelungen, Urlaubsbeihilfen, Gratifikationen, Gewinnbeteiligungen, tariflich oder frei vereinbarte Kindergelder und sonstige Familienzuschläge sowie Erziehungsbeihilfen, ferner vermögenswirksame Leistungen des Arbeitgebers und gezahlte Beträge an tätige Personen in eigenen Sozialeinrichtungen (z. B. Werksarzt) sowie Bezüge von Gesellschaftern, Vorstandsmitgliedern und anderen leitenden Kräften (soweit sie steuerlich als Einkünfte aus unselbständiger Arbeit gelten) und Provisionen und Tantiemen.

Nicht einzubeziehen sind Anweisungen des staatlichen Kindergeldes, Sozial- und sonstige Aufwendungen des Arbeitgebers (u. a. Pflichtbeiträge zur Sozialversicherung, Aufwendungen für die betriebliche Altersversorgung, Vorruhestandszahlungen, Kurzarbeitergeld), an andere Unternehmen für entgeltliche Überlassung von Arbeitskräften gezahlte Beträge sowie Einnahmen von anderen Unternehmen für die Überlassung von Arbeitnehmern.

**Umsatz:** Umsatz aus eigener Erzeugung (einschl. Umsatz aus dem Verkauf von Energie und Nebenerzeugnissen und Abfällen sowie Entgelte für industrielle Dienstleistungen, wie Reparaturen, Instandhaltungen, Installationen und Montagen), Umsatz aus Handelsware und sonstigen nichtindustriellen/ nichthandwerklichen Tätigkeiten (z. B. Erlöse aus Vermietung und Verpachtung sowie aus Lizenzverträgen, Provisionseinnahmen und Einnahmen aus der Veräußerung von Patenten).

Der Umsatz beruht auf Rechnungswerten (Fakturenwerte) ohne in Rechnung gestellte Umsatzsteuer. Im Umsatz enthalten sind Verbrauchsteuern und Kosten für Fracht, Verpackung und Porto, auch wenn diese gesondert berechnet werden. Außerordentliche und betriebsfremde Erträge aus dem Verkauf von Anlagegütern, aus der Verpachtung von Grundstücken, Zinsen, Dividenden u. dgl. sind nicht im Umsatz enthalten. Da es sich grundsätzlich um fakturierte Werte handelt, enthält der Umsatz auch nicht den Wert der Lieferungen, die innerhalb eines Unternehmens von Werk zu Werk stattfinden. Bei der Aufgliederung

nach Ländern kann es daher vorkommen, dass Erzeugnisse, die in einem Land produziert werden, im Umsatz eines anderen Landes enthalten sind. Der regional gegliederte Umsatz entspricht daher z. T. nicht der Produktion in den einzelnen Ländern.

**Inlandsumsatz:** Umsatz mit Abnehmern im gesamten Bundesgebiet sowie Umsatz mit den im Bundesgebiet stationierten ausländischen Streitkräften.

**Auslandsumsatz:** Umsatz mit Abnehmern im Ausland und – soweit einwandfrei erkennbar – Umsatz mit deutschen Exporteuren.

Als Auslandsumsatz mit der Eurozone gilt der Umsatz mit den Staaten der Eurozone, d. h., mit Belgien, Finnland, Frankreich, Griechenland, Irland, Italien, Luxemburg, Malta, den Niederlanden, Österreich, Portugal, Slowenien, Spanien, Zypern und Slowakei. Als Auslandsumsatz mit dem sonstigen Ausland gilt der Umsatz mit allen Staaten außer den oben genannten Staaten der Eurozone.

**Exportquote:** Anteil des Auslandsumsatzes am Gesamtumsatz.

### Zeichenerklärung

H. v. = Herstellung von	– = nichts vorhanden
p = vorläufige Zahl	· = Zahlenwert unbekannt oder geheim zu halten
r = berichtigte Zahl	… = Angabe fällt später an
0 = weniger als die Hälfte von 1 in der letzten besetzten Stelle, jedoch mehr als nichts	× = Tabellenfach gesperrt, weil Aussage nicht sinnvoll

**Mit dem Bericht für Januar 2010 wird erstmals die p %-Regel in der primären Tabellengeheimhaltung für das Verarbeitende Gewerbe in Hamburg und Schleswig-Holstein angewendet.**

**Sie ersetzt die Geheimhaltung nach der (1, k) - Dominanz-Regel.**

**Nach der p % - Regel ist der Tabellenwert dann geheim zu halten, wenn die Differenz zwischen dem Tabellenwert und dem zweitgrößten Einzelwert den größten Einzelwert um weniger als p% übersteigt.**

**1. Betriebe, Beschäftigte, geleistete Arbeitsstunden und Bruttoentgelte im Verarbeitenden Gewerbe Hamburg nach Wirtschaftszweigen März 2011 [vorläufige Ergebnisse]**

WZ 2008	Bezeichnung	Betriebe		Beschäftigte		Geleistete Arbeitsstunden		Bruttoentgelte	
		März			Veränderung zum Vorjahres- monat in %	März 2011	Veränderung zum Vorjahres- monat in %	März 2011	Veränderung zum Vorjahres- monat in %
		2011	2010	2011					
		Anzahl			1 000 Std.	1 000 Euro			
<b>10</b>	<b>H. v. Nahrungs- und Futtermitteln</b>	33	32	5 190	5,8	799	5,8	18 077	8,3
10.1	Schlachten und Fleischverarbeitung	4	4	249	2,0	35	2,2	513	7,6
10.4	H. v. pflanzlichen und tierischen Ölen und Fetten	4	4	767	3,1	122	4,2	3 161	8,8
10.6	Mahl- und Schälmaschinen, H. v. Stärke und Stärkeerzeugnissen	5	5	561	2,6	95	11,8	2 495	16,9
10.7	H. v. Back- und Teigwaren	7	6	1 877	73,0	285	65,9	5 295	73,3
10.71	H. v. Backwaren (ohne Dauerbackwaren)	6	6	.	.	.	.	.	.
10.8	H. v. sonstigen Nahrungsmitteln	6	6	1 049	- 35,1	166	- 34,6	3 744	- 25,9
<b>11</b>	<b>Getränkeherstellung</b>	2	2	.	.	.	.	.	.
<b>12</b>	<b>Tabakverarbeitung</b>	2	2	.	.	.	.	.	.
<b>16</b>	<b>H. v. Holz-, Flecht-, Korb- und Korkwaren (ohne Möbel)</b>	1	1	.	.	.	.	.	.
<b>17</b>	<b>H. v. Papier, Pappe und Waren daraus</b>	2	2	.	.	.	.	.	.
<b>18</b>	<b>H. v. Druckerzeugnissen; Vervielfältigung von bespielten Ton-, Bild- und Datenträgern</b>	10	11	911	- 17,6	123	- 15,5	2 495	- 17,5
<b>19</b>	<b>Kokerei und Mineralölverarbeitung</b>	10	11	3 890	- 7,3	595	- 7,5	44 283	9,5
<b>20</b>	<b>H. v. chemischen Erzeugnissen</b>	17	16	2 824	7,4	408	7,9	12 034	20,0
20.1	H. v. chemischen Grundstoffen, Düngemitteln und Stickstoffverbindungen, Kunststoffen in Primärformen und synthetischem Kautschuk in Primärformen	6	5	654	33,2	94	30,5	3 575	58,9
20.5	H. v. sonstigen chemischen Erzeugnissen	6	6	726	3,9	100	4,0	3 344	18,0
<b>21</b>	<b>H. v. pharmazeutischen Erzeugnissen</b>	5	4	950	23,1	128	17,6	4 505	23,2
21.2	H. v. pharmazeutischen Spezialitäten und sonstigen pharmazeutischen Erzeugnissen	4	4	.	.	.	.	.	.
<b>22</b>	<b>H. v. Gummi- und Kunststoffwaren</b>	14	15	2 848	- 3,8	437	2,1	11 569	- 9,7
22.1	H. v. Gummiwaren	7	8	1 386	- 21,0	208	- 17,0	5 840	- 16,2
22.19	H. v. sonstigen Gummiwaren	7	8	1 386	- 21,0	208	- 17,0	5 840	- 16,2
22.2	H. v. Kunststoffwaren	7	7	1 462	21,4	229	28,9	5 729	- 1,9
<b>23</b>	<b>H. v. Glas und Glaswaren, Keramik, Verarbeitung von Steinen und Erden</b>	2	4	.	.	.	.	.	.
<b>24</b>	<b>Metallerzeugung und -bearbeitung</b>	5	5	3 585	1,4	547	5,9	17 381	- 25,7
<b>25</b>	<b>H. v. Metallerzeugnissen</b>	5	5	995	- 1,1	167	0,9	3 442	5,4
<b>26</b>	<b>H. v. Datenverarbeitungsgeräten, elektronischen und optischen Erzeugnissen</b>	12	13	3 958	- 7,6	590	- 7,1	25 841	- 11,4
26.5	H. v. Mess-, Kontroll-, Navigations- u. ä. Instrumenten und Vorrichtungen; H. v. Uhren	5	6	568	- 32,9	87	- 30,8	2 213	- 34,6
26.51	H. v. Mess-, Kontroll-, Navigations- u. ä. Instrumenten und Vorrichtungen	5	6	568	- 32,9	87	- 30,8	2 213	- 34,6

Noch: **1. Betriebe, Beschäftigte, geleistete Arbeitsstunden und Bruttoentgelte im Verarbeitenden Gewerbe Hamburg nach Wirtschaftszweigen März 2011 [vorläufige Ergebnisse]**

WZ 2008	Bezeichnung	Betriebe		Beschäftigte		Geleistete Arbeitsstunden		Bruttoentgelte	
		März			Veränderung zum Vorjahres- monat in %	März 2011	Veränderung zum Vorjahres- monat in %	März 2011	Veränderung zum Vorjahres- monat in %
		2011	2010	2011					
		Anzahl			1 000 Std.	1 000 Euro			
<b>27</b>	<b>H. v. elektrischen Ausrüstungen</b>	11	11	1 540	- 6,9	229	- 1,2	6 696	10,6
27.1	H. v. Elektromotoren, Generatoren, Transformatoren, Elektrizitätsverteilungs- und -schaltanlagen	4	5	342	- 21,9	52	- 22,3	1 300	- 3,7
27.9	H. v. sonstigen elektrischen Ausrüstungen und Geräten a. n. g.	3	3	430	5,1	69	18,5	1 799	0,4
<b>28</b>	<b>Maschinenbau</b>	33	34	9 949	- 3,4	1 420	- 0,5	50 248	13,1
28.1	H. v. nicht wirtschaftszweigspezifischen Maschinen	11	9	2 389	26,3	352	24,5	11 238	31,5
28.2	H. v. sonstigen nicht wirtschaftszweigspezifischen Maschinen	12	14	4 425	- 4,5	608	- 0,9	22 808	35,5
28.22	H. v. Hebezeugen und Fördermitteln	4	4	3 032	- 0,9	402	6,7	17 701	58,0
28.29	H. v. sonstigen nicht wirtschaftszweigspezifischen Maschinen a. n. g.	4	4	232	- 18,9	37	- 16,3	934	- 10,1
28.9	H. v. Maschinen für sonstige bestimmte Wirtschaftszweige	9	10	.	.	.	.	.	.
28.93	H. v. Maschinen für die Nahrungs- und Genussmittelerzeugung und die Tabakverarbeitung	4	4	1 914	- 0,4	277	- 2,8	.	.
<b>29</b>	<b>H. v. Kraftwagen und Kraftwagenteilen</b>	1	2	.	.	.	.	.	.
<b>30</b>	<b>Sonstiger Fahrzeugbau</b>	7	6	15 255	7,4	2 156	8,2	67 480	5,3
30.1	Schiff- und Bootsbau	3	3	1 810	3,7	247	5,0	7 075	- 8,5
<b>32</b>	<b>H. v. sonstigen Waren</b>	13	15	3 355	0,6	428	- 4,7	10 686	- 1,2
32.5	H. v. medizinischen und zahnmedizinischen Apparaten und Materialien	9	11	1 895	0,5	250	- 7,6	6 232	- 5,4
<b>33</b>	<b>Reparatur und Installation von Maschinen und Ausrüstungen</b>	33	28	13 710	- 0,4	1 932	5,8	55 039	- 3,7
33.1	Reparatur von Metallerzeugnissen, Maschinen und Ausrüstungen	16	12	10 137	1,5	1 411	9,4	40 590	0,3
33.12	Reparatur von Maschinen	9	5	1 243	104,8	170	111,9	5 448	76,3
33.13	Reparatur von elektronischen und optischen Geräten	2	2	.	.	.	.	.	.
33.2	Installation von Maschinen und Ausrüstungen a. n. g.	17	16	3 573	- 5,4	522	- 2,7	14 449	- 13,4
	<b>Verarbeitendes Gewerbe insgesamt<sup>1</sup></b>	<b>219</b>	<b>220</b>	<b>74 575</b>	<b>0,3</b>	<b>10 758</b>	<b>2,3</b>	<b>358 469</b>	<b>1,4</b>
<b>A</b>	Vorleistungsgüterproduzent	63	65	13 938	- 0,8	2 090	2,4	68 010	- 9,2
<b>B</b>	Investitionsgüterproduzent	92	91	45 383	0,7	6 431	3,1	199 424	3,7
<b>GG</b>	Gebrauchsgüterproduzent	5	5	802	3,5	130	9,1	4 327	19,0
<b>VG</b>	Verbrauchsgüterproduzent	48	47	9 797	2,9	1 402	2,7	37 025	3,1
<b>EN</b>	Energie	11	12	4 655	- 5,8	704	- 6,6	49 682	6,3

<sup>1</sup> einschließlich Bergbau und Gewinnung von Steinen und Erden

## 2. Umsatz der Betriebe im Verarbeitenden Gewerbe Hamburg nach Wirtschaftszweigen März 2011 [vorläufige Ergebnisse]

WZ 2008	Bezeichnung	Umsatz						
		insgesamt		darunter Auslandsumsatz				
				insgesamt		darunter Eurozone		
		März 2011	Verän- derung zum Vor- jahres- monat in %	März 2011		Verän- derung zum Vor- jahres- monat in %	März 2011	Verän- derung zum Vor- jahres- monat in %
1 000 Euro		1 000 Euro	Export- quote in %		1 000 Euro			
<b>10</b>	<b>H. v. Nahrungs- und Futtermitteln</b>	241 940	8,7	80 806	33,4	24,9	43 527	17,6
10.1	Schlachten und Fleischverarbeitung	8 597	- 11,4	.	.	.	.	.
10.4	H. v. pflanzlichen und tierischen Ölen und Fetten	81 862	8,4	45 438	55,5	35,2	.	.
10.6	Mahl- und Schälmaschinen, H. v. Stärke und Stärkeerzeugnissen	34 892	15,4	11 337	32,5	19,2	.	.
10.7	H. v. Back- und Teigwaren	31 411	221,2	.	.	.	.	.
10.71	H. v. Backwaren (ohne Dauerbackwaren)	.	.	.	.	.	.	.
10.8	H. v. sonstigen Nahrungsmitteln	40 518	- 28,8	10 776	26,6	- 45,2	.	.
<b>11</b>	<b>Getränkeherstellung</b>	.	.	.	.	.	.	.
<b>12</b>	<b>Tabakverarbeitung</b>	.	.	.	.	.	.	.
<b>16</b>	<b>H. v. Holz-, Flecht-, Korb- und Korkwaren (ohne Möbel)</b>	.	.	.	.	.	.	.
<b>17</b>	<b>H. v. Papier, Pappe und Waren daraus</b>	.	.	.	.	.	.	.
<b>18</b>	<b>H. v. Druckerzeugnissen; Vervielfältigung von bespielten Ton-, Bild- und Datenträgern</b>	9 066	- 18,0	.	.	.	.	.
<b>19</b>	<b>Kokerei und Mineralölverarbeitung</b>	3 966 667	19,7	263 831	6,7	23,7	154 968	52,9
<b>20</b>	<b>H. v. chemischen Erzeugnissen</b>	101 321	31,9	29 028	28,6	32,2	12 603	27,9
20.1	H. v. chemischen Grundstoffen, Düngemitteln und Stickstoffverbindungen, Kunststoffen in Primärformen und synthetischem Kautschuk in Primärformen	34 194	149,2	12 538	36,7	71,5	4 437	45,0
20.5	H. v. sonstigen chemischen Erzeugnissen	23 224	10,0	12 817	55,2	15,3	6 016	25,7
<b>21</b>	<b>H. v. pharmazeutischen Erzeugnissen</b>	15 776	22,5	6 249	39,6	.	.	.
21.2	H. v. pharmazeutischen Spezialitäten und sonstigen pharmazeutischen Erzeugnissen	.	.	.	.	.	.	.
<b>22</b>	<b>H. v. Gummi- und Kunststoffwaren</b>	68 225	- 6,1	21 854	32,0	9,0	11 286	16,4
22.1	H. v. Gummiwaren	38 920	13,7	13 921	35,8	40,2	6 151	51,0
22.19	H. v. sonstigen Gummiwaren	38 920	13,7	13 921	35,8	40,2	6 151	51,0
22.2	H. v. Kunststoffwaren	29 305	- 23,8	7 933	27,1	- 21,5	5 135	- 8,6
<b>23</b>	<b>H. v. Glas und Glaswaren, Keramik, Verarbeitung von Steinen und Erden</b>	.	.	.	.	.	.	.
<b>24</b>	<b>Metallerzeugung und -bearbeitung</b>	915 659	49,0	.	.	.	.	.
<b>25</b>	<b>H. v. Metallerzeugnissen</b>	13 734	9,5	.	.	.	.	.
<b>26</b>	<b>H. v. Datenverarbeitungsgeräten, elektronischen und optischen Erzeugnissen</b>	154 293	- 1,4	71 621	46,4	- 5,5	29 602	- 20,1
26.5	H. v. Mess-, Kontroll-, Navigations- u. ä. Instrumenten und Vorrichtungen; H. v. Uhren	20 208	- 27,8	.	.	.	.	.
26.51	H. v. Mess-, Kontroll-, Navigations- u. ä. Instrumenten und Vorrichtungen	20 208	- 27,8	.	.	.	.	.



**Noch: 2. Umsatz der Betriebe im Verarbeitenden Gewerbe Hamburg nach Wirtschaftszweigen  
März 2011 [vorläufige Ergebnisse]**

WZ 2008	Bezeichnung	Umsatz						
		insgesamt		darunter Auslandsumsatz				
				insgesamt		darunter Eurozone		
		März 2011	Verän- derung zum Vor- jahres- monat in %	März 2011		Verän- derung zum Vor- jahres- monat in %	März 2011	Verän- derung zum Vor- jahres- monat in %
1 000 Euro		1 000 Euro	Export- quote in %		1 000 Euro			
<b>27</b>	<b>H. v. elektrischen Ausrüstungen</b>	79 309	43,7	12 870	16,2	30,3	5 949	38,0
27.1	H. v. Elektromotoren, Generatoren, Transformatoren, Elektrizitätsverteilungs- und -schalteinrichtungen	6 148	1,7	2 834	46,1	5,3	.	.
27.9	H. v. sonstigen elektrischen Ausrüstungen und Geräten a. n. g.	12 311	51,7	7 663	62,3	36,1	.	.
<b>28</b>	<b>Maschinenbau</b>	232 356	6,7	166 068	71,5	6,9	43 505	5,0
28.1	H. v. nicht wirtschaftszweigspezifischen Maschinen	27 686	- 33,1	20 758	75,0	- 41,0	11 198	- 8,5
28.2	H. v. sonstigen nicht wirtschaftszweigspezifischen Maschinen	104 054	27,7	59 349	57,0	16,5	25 860	29,5
28.22	H. v. Hebezeugen und Fördermitteln	74 158	46,1	.	.	.	18 449	.
28.29	H. v. sonstigen nicht wirtschaftszweigspezifischen Maschinen a. n. g.	4 974	- 10,2	3 291	66,2	- 13,0	.	.
28.9	H. v. Maschinen für sonstige bestimmte Wirtschaftszweige	.	.	.	.	.	.	.
28.93	H. v. Maschinen für die Nahrungs- und Genussmittelerzeugung und die Tabakverarbeitung	.	.	.	.	.	.	.
<b>29</b>	<b>H. v. Kraftwagen und Kraftwagenteilen</b>	.	.	.	.	.	.	.
<b>30</b>	<b>Sonstiger Fahrzeugbau</b>	512 179	.	.	.	.	.	.
30.1	Schiff- und Bootsbau	.	.	.	.	.	.	.
<b>32</b>	<b>H. v. sonstigen Waren</b>	61 972	9,6	39 590	63,9	24,4	8 660	- 9,2
32.5	H. v. medizinischen und zahnmedizinischen Apparaten und Materialien	30 765	- 3,0	.	.	.	.	.
<b>33</b>	<b>Reparatur und Installation von Maschinen und Ausrüstungen</b>	365 030	11,3	130 893	35,9	10,9	46 834	0,4
33.1	Reparatur von Metallerzeugnissen, Maschinen und Ausrüstungen	289 651	9,8	.	.	.	.	.
33.12	Reparatur von Maschinen	25 137	74,9	3 647	14,5	6,6	2 527	.
33.13	Reparatur von elektronischen und optischen Geräten	.	.	.	.	.	.	.
33.2	Installation von Maschinen und Ausrüstungen a. n. g.	75 379	17,6	.	.	.	.	.
	<b>Verarbeitendes Gewerbe insgesamt<sup>1</sup></b>	<b>7 280 917</b>	<b>21,0</b>	<b>1 623 767</b>	<b>22,3</b>	<b>14,5</b>	<b>1 137 079</b>	<b>17,2</b>
<b>A</b>	Vorleistungsgüterproduzent	1 234 686	40,8	445 072	36,0	26,4	380 575	33,3
<b>B</b>	Investitionsgüterproduzent	1 208 255	11,6	784 013	64,9	3,6	531 528	0,4
<b>GG</b>	Gebrauchsgüterproduzent	.	.	.	.	.	.	.
<b>VG</b>	Verbrauchsgüterproduzent	734 144	17,4	117 619	16,0	38,3	59 087	33,2
<b>EN</b>	Energie	.	.	.	.	.	.	.

<sup>1</sup> einschließlich Bergbau und Gewinnung von Steinen und Erden

### 3. Beschäftigte und Umsatz der fachlichen Betriebsteile im Verarbeitenden Gewerbe Hamburg nach Wirtschaftszweigen März 2011 [vorläufige Ergebnisse]

WZ 2008	Bezeichnung	Fachliche Betriebsteile		Beschäftigte		Umsatz aus Eigenerzeugung						
						insgesamt		darunter Auslandsumsatz				
		insgesamt		darunter Eurozone								
		März 2011	2010	2011	Veränderung zum Vor- jahres- monat in %	März 2011	Veränderung zum Vor- jahres- monat in %	März 2011		Veränderung zum Vor- jahres- monat in %	März 2011	Veränderung zum Vor- jahres- monat in %
Anzahl			1 000 Euro	1 000 Euro		Export- quote in %		1 000 Euro				
<b>10</b>	<b>H. v. Nahrungs- und Futtermitteln</b>	46	45	4 966	4,9	186 207	8,5	69 977	37,6	24,2	34 921	11,3
10.1	Schlachten und Fleischverarbeitung	7	6	247	-	8 446	- 11,8	.	.	.	.	.
10.3	Obst- und Gemüseverarbeitung	5	5	309	4,4	888	2,4	.	.	.	.	.
10.4	H. v. pflanzlichen und tierischen Ölen und Fetten	5	5	742	2,9	69 744	16,1	42 473	60,9	39,3	.	.
10.6	Mahl- und Schälmaschinen, H. v. Stärke und Stärkeerzeugnissen	5	5	488	0,4	20 909	3,0	5 509	26,3	.	.	.
10.7	H. v. Back- und Teigwaren	9	9	1 304	3,2	18 789	- 6,5	.	.	.	.	.
10.71	H. v. Backwaren (ohne Dauerbackwaren)	6	6	875	0,2	6 497	- 17,6	.	.	.	.	.
10.8	H. v. sonstigen Nahrungsmitteln	11	11	1 533	11,0	44 178	10,1	14 150	32,0	16,3	11 945	37,1
10.9	H. v. Futtermitteln	3	3	.	.	.	.	.	.	.	.	.
<b>11</b>	<b>Getränkeherstellung</b>	3	3	.	.	.	.	.	.	.	.	.
<b>12</b>	<b>Tabakverarbeitung</b>	2	2	.	.	.	.	.	.	.	.	.
<b>13</b>	<b>H. v. Textilien</b>	1	1	.	.	.	.	.	.	.	.	.
<b>16</b>	<b>H. v. Holz-, Flecht-, Korb- und Korkwaren (ohne Möbel)</b>	1	1	.	.	.	.	.	.	.	.	.
<b>17</b>	<b>H. v. Papier, Pappe und Waren daraus</b>	3	3	231	20,3	.	.	.	.	.	.	.
<b>18</b>	<b>H. v. Druckerzeugnissen; Vervielfältigung von bespielten Ton-, Bild- und Datenträgern</b>	10	13	911	- 17,6	9 066	- 18,0	.	.	.	.	.
18.1	H. v. Druckerzeugnissen	9	12	.	.	.	.	.	.	.	.	.
18.12	Drucken a. n. g.	4	6	.	.	.	.	.	.	.	.	.
18.13	Druck- und Medieneinstufe	5	6	384	- 11,3	2 769	- 3,4	113	4,1	268,1	.	.
<b>19</b>	<b>Kokerei und Mineralölverarbeitung</b>	10	11	3 888	- 7,3	801 116	53,2	119 653	14,9	64,4	77 854	129,3
<b>20</b>	<b>H. v. chemischen Erzeugnissen</b>	34	35	3 294	1,4	110 675	11,3	35 405	32,0	18,5	19 419	17,2
20.1	H. v. chemischen Grundstoffen, Düngemitteln und Stickstoffverbindungen, Kunststoffen in Primärformen und synthetischem Kautschuk in Primärformen	13	14	1 105	1,5	46 990	21,4	22 461	47,8	29,2	12 328	30,5
20.14	H. v. sonstigen organischen Grundstoffen und Chemikalien	7	8	361	-	9 124	28,4	6 586	72,2	36,8	2 569	37,1

Noch: **3. Beschäftigte und Umsatz der fachlichen Betriebsteile im Verarbeitenden Gewerbe Hamburg nach Wirtschaftszweigen März 2011 [vorläufige Ergebnisse]**

WZ 2008	Bezeichnung	Fachliche Betriebsteile		Beschäftigte		Umsatz aus Eigenerzeugung						
						insgesamt		darunter Auslandsumsatz				
		März 2011		Veränderung zum Vor- jahres- monat in %				insgesamt		darunter Eurozone		
						2011	2010	2011	März 2011	Veränderung zum Vor- jahres- monat in %	1 000 Euro	Export- quote in %
		Anzahl			1 000 Euro		1 000 Euro			1 000 Euro		
20.5	H. v. sonstigen chemischen Erzeugnissen	12	12	744	3,6	20 356	5,8	9 362	46,0	3,3	5 051	- 3,3
20.59	H. v. sonstigen chemischen Erzeugnissen a. n. g.	9	9	415	- 0,2	10 422	1,5	3 906	37,5	- 20,3	2 567	- 28,6
<b>21</b>	<b>H. v. pharmazeutischen Erzeugnissen</b>	7	6	946	23,0	15 287	25,7	6 218	40,7	89,7	2 868	339,5
21.1	H. v. pharmazeutischen Grundstoffen	3	2	.	.	.	.	.	.	.	.	.
21.2	H. v. pharmazeutischen Spezialitäten und sonstigen pharmazeutischen Erzeugnissen	4	4	.	.	.	.	.	.	.	.	.
<b>22</b>	<b>H. v. Gummi- und Kunststoffwaren</b>	18	18	2 823	1,4	61 013	21,7	18 617	30,5	41,1	9 271	59,7
22.1	H. v. Gummiwaren	9	9	1 522	- 1,8	34 877	30,2	11 474	32,9	63,6	4 475	104,2
22.19	H. v. sonstigen Gummiwaren	9	9	1 522	- 1,8	34 877	30,2	11 474	32,9	63,6	4 475	104,2
22.2	H. v. Kunststoffwaren	9	9	1 301	5,4	26 136	12,0	7 143	27,3	15,6	4 796	32,7
22.29	H. v. sonstigen Kunststoffwaren	6	6	1 101	6,0	21 568	11,9	6 113	28,3	23,8	4 128	47,9
<b>23</b>	<b>H. v. Glas und Glaswaren, Keramik, Verarbeitung von Steinen und Erden</b>	2	4	.	.	.	.	.	.	.	.	.
<b>24</b>	<b>Metallerzeugung und -bearbeitung</b>	9	9	3 267	1,6	907 522	48,9	343 802	37,9	27,2	.	.
24.4	Erzeugung und erste Bearbeitung von NE-Metallen	5	5	2 610	2,2	854 513	50,4	310 881	36,4	30,3	.	.
<b>25</b>	<b>H. v. Metallerzeugnissen</b>	9	8	864	0,1	11 349	5,1	731	6,4	- 27,7	72	- 68,5
<b>26</b>	<b>H. v. Datenverarbeitungsgeräten, elektronischen und optischen Erzeugnissen</b>	17	20	3 924	- 5,0	80 655	- 7,0	72 738	90,2	- 4,2	30 148	- 18,5
26.5	H. v. Mess-, Kontroll-, Navigations- u. ä. Instrumenten und Vorrichtungen; H. v. Uhren	10	11	676	- 3,7	21 704	- 7,7	17 800	82,0	5,6	1 460	- 85,4
26.51	H. v. Mess-, Kontroll-, Navigations- u. ä. Instrumenten und Vorrichtungen	10	11	676	- 3,7	21 704	- 7,7	17 800	82,0	5,6	1 460	- 85,4
<b>27</b>	<b>H. v. elektrischen Ausrüstungen</b>	14	15	1 483	- 7,0	18 467	30,5	9 573	51,8	29,4	3 858	25,0
27.1	H. v. Elektromotoren, Generatoren, Transformatoren, Elektrizitätsverteilungs- und -schaltanlagen	4	6	287	- 25,8	4 917	2,7	1 971	40,1	8,7	640	6,1
27.9	H. v. sonstigen elektrischen Ausrüstungen und Geräten a. n. g.	5	5	441	6,8	11 448	53,3	6 761	59,1	39,7	.	.

Noch: **3. Beschäftigte und Umsatz der fachlichen Betriebsteile im Verarbeitenden Gewerbe Hamburg nach Wirtschaftszweigen März 2011 [vorläufige Ergebnisse]**

WZ 2008	Bezeichnung	Fachliche Betriebsteile		Beschäftigte		Umsatz aus Eigenerzeugung						
						insgesamt		darunter Auslandsumsatz				
		März 2011		Veränderung zum Vor- jahres- monat in %				insgesamt		darunter Eurozone		
						2011	2010	2011	Veränderung zum Vor- jahres- monat in %	1 000 Euro	Export- quote in %	Veränderung zum Vor- jahres- monat in %
		Anzahl										
<b>28</b>	<b>Maschinenbau</b>	49	46	8 996	3,3	186 612	16,4	130 119	69,7	12,2	40 247	12,5
28.1	H. v. nicht wirtschaftszweig-spezifischen Maschinen	14	11	2 204	31,0	23 701	- 32,2	17 128	72,3	- 41,4	8 430	- 7,7
28.14	H. v. Armaturen a. n. g.	5	5	367	- 2,9	3 792	- 5,2	2 618	69,0	- 5,4	1 265	- 23,7
28.2	H. v. sonstigen nicht wirtschaftszweigspezifischen Maschinen	15	16	4 018	- 5,5	86 219	25,5	50 929	59,1	15,7	22 735	32,6
28.22	H. v. Hebezeugen und Fördermitteln	5	4	2 870	- 0,8	67 169	42,2	.	.	.	.	.
28.29	H. v. sonstigen nicht wirtschaftszweigspezifischen Maschinen a. n. g.	5	5	281	- 15,9	6 685	- 2,1	3 192	47,8	- 13,1	.	.
28.4	H. v. Werkzeugmaschinen	4	4	327	14,7	11 657	151,6	9 064	77,8	143,1	3 236	176,3
28.9	H. v. Maschinen für sonstige bestimmte Wirtschaftszweige	16	15	2 447	- 1,8	65 034	25,1	52 998	81,5	36,0	5 846	- 29,9
<b>29</b>	<b>H. v. Kraftwagen und Kraftwagenteilen</b>	1	2	.	.	.	.	.	.	.	.	.
<b>30</b>	<b>Sonstiger Fahrzeugbau</b>	7	8	14 562	0,5	.	.	.	.	.	.	.
30.1	Schiff- und Bootsbau	3	4	1 117	- 19,6	.	.	.	.	.	-	.
<b>32</b>	<b>H. v. sonstigen Waren</b>	13	15	3 143	0,6	38 809	5,0	24 390	62,8	20,1	5 305	20,2
32.5	H. v. medizinischen und zahnmedizinischen Apparaten und Materialien	9	11	1 693	0,7	21 723	- 6,7	.	.	.	.	.
<b>33</b>	<b>Reparatur und Installation von Maschinen und Ausrüstungen</b>	70	65	14 326	- 2,4	354 064	9,4	141 329	39,9	9,1	44 619	- 7,4
33.1	Reparatur von Metallerzeugnissen, Maschinen und Ausrüstungen	42	38	10 642	- 1,4	279 520	11,0	104 064	37,2	8,1	28 777	- 7,4
33.12	Reparatur von Maschinen	21	18	1 537	9,8	31 111	27,7	6 935	22,3	- 16,3	3 442	- 35,7
33.13	Reparatur von elektronischen und optischen Geräten	8	7	340	19,3	6 893	5,2	.	.	.	.	.
33.2	Installation von Maschinen und Ausrüstungen a. n. g.	28	27	3 684	- 5,0	74 544	3,8	37 264	50,0	11,9	15 842	- 7,4
	<b>Verarbeitendes Gewerbe insgesamt<sup>1</sup></b>	<b>327</b>	<b>331</b>	<b>72 693</b>	<b>- 0,3</b>	<b>3 350 251</b>	<b>28,4</b>	<b>1 404 782</b>	<b>41,9</b>	<b>14,9</b>	<b>1 024 386</b>	<b>16,0</b>
<b>A</b>	Vorleistungsgüterproduzent	93	97	13 763	- 0,8	1 142 522	40,6	429 698	37,6	25,6	369 897	31,6
<b>B</b>	Investitionsgüterproduzent	151	149	43 917	- 0,3	1 125 362	11,1	752 852	66,9	3,4	524 478	- 0,1
<b>GG</b>	Gebrauchsgüterproduzent	6	6	724	2,0	15 192	10,2	12 739	83,9	15,6	.	.
<b>VG</b>	Verbrauchsgüterproduzent	66	67	9 636	3,1	218 457	6,9	89 347	40,9	30,4	41 236	23,0
<b>EN</b>	Energie	11	12	4 653	- 5,8	848 718	50,2	120 147	14,2	63,9	.	.

<sup>1</sup> einschließlich Bergbau und Gewinnung von Steinen und Erden

#### 4. Auftragseingang der fachlichen Betriebsteile in ausgewählten Bereichen des Verarbeitenden Gewerbes Hamburg März 2011 [vorläufige Ergebnisse]

WZ 2008	Bezeichnung	Fachliche Betriebs- teile	Auftragseingang						
			insgesamt			darunter aus dem Ausland			
			März 2011		Verän- derung zum Vor- jahres- monat in %	insgesamt		darunter Eurozone	
			Anzahl	1 000 Euro		März 2011	Verän- derung zum Vor- jahres- monat in %	März 2011	Verän- derung zum Vor- jahres- monat in %
13	H. v. Textilien	1	.	.	.	.	.	.	
17	H. v. Papier, Pappe und Waren daraus	2	.	.	.	.	.	.	
20	H. v. chemischen Erzeugnissen	31	108 627	12,6	34 591	19,8	18 342	19,5	
21	H. v. pharmazeutischen Erzeugnissen	5	15 323	27,9	6 010	.	.	.	
24	Metallerzeugung und -bearbeitung	8	860 876	38,5	338 913	22,2	.	.	
25	H. v. Metallerzeugnissen	9	11 789	11,3	560	- 20,0	91	- 48,1	
26	H. v. Datenverarbeitungsgeräten, elektronischen und optischen Erzeugnissen	16	80 756	3,6	72 998	7,2	30 851	- 4,1	
26.5	H. v. Mess-, Kontroll-, Navigations- u. ä. Instrumenten und Vorrichtungen; H. v. Uhren	9	21 898	45,3	17 871	89,6	1 366	- 72,9	
27	H. v. elektrischen Ausrüstungen	12	16 705	27,4	9 090	23,9	4 081	37,8	
28	Maschinenbau	45	211 000	- 1,9	144 698	- 13,5	63 147	108,7	
28.1	H. v. nicht wirtschaftszweigspezifischen Maschinen	11	34 174	- 9,8	28 686	- 11,4	19 658	252,2	
28.2	H. v. sonstigen nicht wirtschaftszweigspezifischen Maschinen	14	82 997	- 10,0	46 213	- 23,4	22 203	23,9	
28.9	H. v. Maschinen für sonstige bestimmte Wirtschaftszweige	16	85 149	6,3	63 160	- 10,8	17 956	203,5	
29	H. v. Kraftwagen und Kraftwagenteilen	1	.	.	.	.	.	.	
30	Sonstiger Fahrzeugbau	6	.	.	.	.	.	.	
30.1	Schiff- und Bootsbau	2	.	.	.	.	.	.	
30.3	Luft- und Raumfahrzeugbau	3	.	.	.	.	.	.	
	<b>Zusammen</b>	<b>136</b>	<b>1 963 639</b>	<b>6,2</b>	<b>1 240 121</b>	<b>- 7,0</b>	<b>1 069 469</b>	<b>- 3,5</b>	

**5. Betriebe, Beschäftigte, geleistete Arbeitsstunden und Bruttoentgelte der Betriebe  
im Verarbeitenden Gewerbe Schleswig-Holstein nach Wirtschaftszweigen  
März 2011 [vorläufige Ergebnisse]**

WZ 2008	Bezeichnung	Betriebe		Beschäftigte		Geleistete Arbeitsstunden		Bruttoentgelte	
		März			Verän- derung zum Vor- jahres- monat in %	März 2011	Verän- derung zum Vor- jahres- monat in %	März 2011	Verän- derung zum Vor- jahres- monat in %
		2011	2010	2011					
		Anzahl			1 000 Std.	1 000 Euro			
<b>B</b>	<b>Bergbau und Gewinnung von Steinen und Erden</b>	3	3	221	0,9	33	0,6	836	2,5
<b>06</b>	<b>Gewinnung von Erdöl und Erdgas</b>	1	1	.	.	.	.	.	.
<b>08</b>	<b>Gewinnung von Steinen und Erden, sonstiger Bergbau</b>	2	2	.	.	.	.	.	.
<b>C</b>	<b>Verarbeitendes Gewerbe</b>	524	525	98 007	-0,3	14 016	-0,5	342 784	3,0
<b>10</b>	<b>H. v. Nahrungs- und Futtermitteln</b>	91	89	14 824	2,9	2 112	2,0	38 368	10,9
10.1	Schlachten und Fleischverarbeitung	15	16	2 671	-	394	1,2	6 084	2,2
10.11	Schlachten (ohne Schlachten von Geflügel)	4	5	339	-14,2	48	-5,2	678	-10,8
10.13	Fleischverarbeitung	11	11	2 332	2,5	346	2,2	5 406	4,1
10.2	Fischverarbeitung	5	6	776	-24,6	116	-19,8	1 700	-23,7
10.5	Milchverarbeitung	6	6	762	3,7	106	0,6	2 183	6,1
10.51	Milchverarbeitung (ohne H. v. Speiseeis)	6	6	762	3,7	106	0,6	2 183	6,1
10.7	H. v. Back- und Teigwaren	30	29	3 627	1,9	464	0,6	7 185	15,0
10.8	H. v. sonstigen Nahrungsmitteln	20	19	3 890	4,7	560	2,5	11 297	7,5
10.82	H. v. Süßwaren (ohne Dauerbackwaren)	12	11	2 072	19,2	276	13,2	4 150	9,8
10.9	H. v. Futtermitteln	6	6	865	11,9	123	7,8	2 282	10,3
10.91	H. v. Futtermitteln für Nutztiere	5	5	.	.	.	.	.	.
<b>11</b>	<b>Getränkeherstellung</b>	9	8	1 000	11,4	146	8,6	2 925	9,9
11.07	H. v. Erfrischungsgetränken; Gewinnung natürlicher Mineralwässer	6	5	629	19,1	95	14,4	1 758	17,4
<b>12</b>	<b>Tabakverarbeitung</b>	1	1	.	.	.	.	.	.
<b>13</b>	<b>H. v. Textilien</b>	7	7	766	-1,7	103	0,1	2 026	4,2
13.9	H. v. sonstigen Textilwaren	6	6	.	.	.	.	.	.
13.92	H. v. konfektionierten Textilwaren (ohne Bekleidung)	3	3	255	-3,0	35	1,5	682	21,8
<b>14</b>	<b>H. v. Bekleidung</b>	2	2	.	.	.	.	.	.
<b>16</b>	<b>H. v. Holz-, Flecht-, Korb- und Korkwaren (ohne Möbel)</b>	7	8	569	-7,9	81	-3,6	1 277	-4,3
16.2	H. v. sonstigen Holz-, Korb-, Flecht- und Korbwaren (ohne Möbel)	5	6	.	.	.	.	.	.
<b>17</b>	<b>H. v. Papier, Pappe und Waren daraus</b>	18	18	3 848	1,0	523	-1,4	12 293	1,9
17.1	H. v. Holz- und Zellstoff, Papier, Karton und Pappe	4	4	1 100	-1,9	164	-4,5	4 400	-7,7
17.12	H. v. Papier, Karton und Pappe	4	4	1 100	-1,9	164	-4,5	4 400	-7,7
17.2	H. v. Waren aus Papier, Karton und Pappe	14	14	2 748	2,2	359	0,1	7 892	8,2
17.21	H. v. Wellpapier und -pappe sowie von Verpackungsmitteln aus Papier, Karton und Pappe	8	8	1 285	1,2	173	1,0	4 438	9,9
<b>18</b>	<b>H. v. Druckerzeugnissen; Vervielfältigung von bespielten Ton-, Bild- und Datenträgern</b>	24	27	4 140	-9,2	531	-9,9	13 504	-8,2
18.1	H. v. Druckerzeugnissen	24	27	4 140	-9,2	531	-9,9	13 504	-8,2
18.12	Drucken a. n. g.	19	21	3 321	-9,5	452	-8,6	10 885	-10,3

**Noch: 5. Betriebe, Beschäftigte, geleistete Arbeitsstunden und Bruttoentgelte der Betriebe  
im Verarbeitenden Gewerbe Schleswig-Holstein nach Wirtschaftszweigen  
März 2011 [vorläufige Ergebnisse]**

WZ 2008	Bezeichnung	Betriebe		Beschäftigte		Geleistete Arbeitsstunden		Bruttoentgelte	
		März			Veränderung zum Vor- jahres- monat in %	März 2011	Veränderung zum Vor- jahres- monat in %	März 2011	Veränderung zum Vor- jahres- monat in %
		2011	2010	2011					
		Anzahl			1 000 Std.	1 000 Euro			
18.14	Binden von Druckerzeugnissen und damit verbundene Dienstleistungen	2	3	.	.	.	.	.	.
<b>19</b>	<b>Kokerei und Mineralölverarbeitung</b>	3	3	783	- 0,6	119	- 1,0	4 054	- 22,8
<b>20</b>	<b>H. v. chemischen Erzeugnissen</b>	30	31	4 882	0,0	723	- 1,6	19 095	- 0,5
20.1	H. v. chemischen Grundstoffen, Düngemitteln und Stickstoffverbindungen, Kunststoffen in Primärformen und synthetischem Kautschuk in Primärformen	12	12	2 605	1,2	372	- 0,9	10 630	0,1
20.12	H. v. Farbstoffen und Pigmenten	4	4	546	- 3,0	79	- 4,6	2 338	22,6
20.16	H. v. Kunststoffen in Primärformen	3	3	331	2,2	51	1,7	1 156	- 15,8
20.2	H. v. Schädlingsbekämpfungsmitteln, Pflanzenschutz- und Desinfektionsmitteln	3	3	815	2,0	139	2,5	3 504	5,5
20.3	H. v. Anstrichmitteln, Druckfarben und Kittungen	4	4	445	1,4	62	- 3,9	1 593	- 0,2
20.5	H. v. sonstigen chemischen Erzeugnissen	8	8	728	- 3,6	111	- 4,1	2 617	- 2,9
20.59	H. v. sonstigen chemischen Erzeugnissen a. n. g.	7	7	.	.	.	.	.	.
<b>21</b>	<b>H. v. pharmazeutischen Erzeugnissen</b>	15	14	5 224	5,0	770	5,0	22 742	- 5,0
21.2	H. v. pharmazeutischen Spezialitäten und sonstigen pharmazeutischen Erzeugnissen	14	13	.	.	.	.	.	.
<b>22</b>	<b>H. v. Gummi- und Kunststoffwaren</b>	41	44	5 387	- 2,6	803	0,4	15 604	- 2,5
22.1	H. v. Gummiwaren	10	10	1 362	9,0	213	20,5	4 178	10,2
22.19	H. v. sonstigen Gummiwaren	9	9	.	.	.	.	.	.
22.2	H. v. Kunststoffwaren	31	34	4 025	- 5,9	590	- 5,3	11 426	- 6,5
22.22	H. v. Verpackungsmitteln aus Kunststoffen	4	5	447	- 15,2	68	- 6,1	1 262	- 5,0
22.29	H. v. sonstigen Kunststoffwaren	18	20	2 562	- 3,5	396	0,2	7 944	0,0
<b>23</b>	<b>H. v. Glas und Glaswaren, Keramik, Verarbeitung von Steinen und Erden</b>	20	19	2 616	- 1,2	390	7,3	7 966	9,8
23.1	H. v. Glas und Glaswaren	8	7	935	6,3	144	14,8	2 744	15,5
23.6	H. v. Erzeugnissen aus Beton, Zement und Gips	7	7	751	- 4,7	117	- 0,5	2 217	- 0,6
<b>24</b>	<b>Metallerzeugung und -bearbeitung</b>	6	8	804	- 20,4	120	- 13,0	2 628	- 17,6
24.5	Gießereien	5	5	.	.	.	.	.	.
<b>25</b>	<b>H. v. Metallerzeugnissen</b>	42	42	5 241	- 15,2	720	- 12,6	16 334	- 13,2
25.1	Stahl- und Leichtmetallbau	7	6	817	29,9	115	35,0	2 045	37,9
25.4	H. v. Waffen und Munition	3	4	937	- 37,9	119	- 38,6	3 654	- 28,6
25.6	Oberflächenveredlung und Wärmebehandlung; Mechanik a. n. g.	11	9	978	6,3	141	12,5	2 462	6,6
25.61	Oberflächenveredlung und Wärmebehandlung	4	4	407	- 0,7	62	2,2	999	1,3
25.62	Mechanik a. n. g.	7	5	571	12,0	79	22,1	1 463	10,5
25.9	H. v. sonstigen Metallwaren	13	13	1 626	1,2	214	- 3,1	4 757	3,2
25.99	H. v. sonstigen Metallwaren a. n. g.	7	7	838	2,8	121	1,6	2 394	16,2
<b>26</b>	<b>H. v. Datenverarbeitungsgeräten, elektronischen und optischen Erzeugnissen</b>	27	27	5 632	3,6	782	3,6	24 128	11,2
26.1	H. v. elektronischen Bauelementen und Leiterplatten	6	6	936	16,3	137	12,1	2 799	2,8

**Noch: 5. Betriebe, Beschäftigte, geleistete Arbeitsstunden und Bruttoentgelte der Betriebe  
im Verarbeitenden Gewerbe Schleswig-Holstein nach Wirtschaftszweigen  
März 2011 [vorläufige Ergebnisse]**

WZ 2008	Bezeichnung	Betriebe		Beschäftigte		Geleistete Arbeitsstunden		Bruttoentgelte	
		März			Veränderung zum Vor- jahres- monat in %	März 2011	Veränderung zum Vor- jahres- monat in %	März 2011	Veränderung zum Vor- jahres- monat in %
		2011	2010	2011					
		Anzahl			1 000 Std.	1 000 Euro			
26.5	H. v. Mess-, Kontroll-, Navigations- u. ä. Instrumenten und Vorrichtungen; H. v. Uhren	13	13	3 515	3,4	474	4,3	16 155	20,1
26.51	H. v. Mess-, Kontroll-, Navigations- u. ä. Instrumenten und Vorrichtungen	13	13	3 515	3,4	474	4,3	16 155	20,1
26.7	H. v. optischen und fotografischen Instrumenten und Geräten	4	3	573	18,1	89	17,5	2 655	0,4
<b>27</b>	<b>H. v. elektrischen Ausrüstungen</b>	<b>27</b>	<b>27</b>	<b>3 451</b>	<b>6,5</b>	<b>516</b>	<b>9,3</b>	<b>11 573</b>	<b>16,0</b>
27.1	H. v. Elektromotoren, Generatoren, Transformatoren, Elektrizitätsverteilungs- und -schalteinrichtungen	13	13	1 699	8,0	243	5,6	6 130	19,0
27.11	H. v. Elektromotoren, Generatoren und Transformatoren	6	6	754	7,4	107	9,1	2 781	35,5
27.12	H. v. Elektrizitätsverteilungs- und -schalteinrichtungen	7	7	945	8,5	137	3,0	3 349	8,0
27.4	H. v. elektrischen Lampen und Leuchten	3	4	311	-10,9	54	3,4	825	-5,9
27.9	H. v. sonstigen elektrischen Ausrüstungen und Geräten a. n. g.	7	6	1 174	12,3	176	17,3	3 793	22,9
<b>28</b>	<b>Maschinenbau</b>	<b>77</b>	<b>80</b>	<b>16 901</b>	<b>-2,5</b>	<b>2 394</b>	<b>-4,7</b>	<b>69 752</b>	<b>7,1</b>
28.1	H. v. nicht wirtschaftszweigspezifischen Maschinen	26	28	7 478	-8,0	1 008	-12,8	31 371	0,9
28.11	H. v. Verbrennungsmotoren und Turbinen (ohne Motoren für Luft- und Straßenfahrzeuge)	2	3	.	.	.	.	.	.
28.13	H. v. Pumpen und Kompressoren a. n. g.	9	10	2 231	-22,3	284	-30,3	7 500	-26,6
28.15	H. v. Lagern, Getrieben, Zahnradern und Antriebselementen	7	7	1 096	6,6	155	10,0	3 940	14,2
28.2	H. v. sonstigen nicht wirtschaftszweigspezifischen Maschinen	23	23	4 679	-1,4	722	-4,0	19 282	6,1
28.22	H. v. Hebezeugen und Fördermitteln	7	8	1 734	-4,8	244	-15,2	6 957	-5,1
28.29	H. v. sonstigen nicht wirtschaftszweigspezifischen Maschinen a. n. g.	12	11	2 597	2,8	428	6,0	11 291	16,7
28.4	H. v. Werkzeugmaschinen	5	5	.	.	.	.	.	.
28.9	H. v. Maschinen für sonstige bestimmte Wirtschaftszweige	22	23	3 649	5,1	513	13,4	15 697	22,7
28.93	H. v. Maschinen für die Nahrungs- und Genussmittelerzeugung und die Tabakverarbeitung	8	8	1 202	-1,4	183	9,0	5 362	5,9
28.99	H. v. Maschinen für sonstige bestimmte Wirtschaftszweige a. n. g.	6	7	1 426	15,5	191	18,6	5 716	61,3
<b>29</b>	<b>H. v. Kraftwagen und Kraftwagenteilen</b>	<b>8</b>	<b>8</b>	<b>3 580</b>	<b>-0,7</b>	<b>492</b>	<b>-6,6</b>	<b>14 379</b>	<b>8,2</b>
29.2	H. v. Karosserien, Aufbauten und Anhängern	4	4	1 280	-0,9	177	0,5	3 824	0,3
29.3	H. v. Teilen und Zubehör für Kraftwagen	4	4	2 300	-0,7	315	-10,2	10 555	11,4
<b>30</b>	<b>Sonstiger Fahrzeugbau</b>	<b>14</b>	<b>8</b>	<b>5 768</b>	<b>31,2</b>	<b>888</b>	<b>29,6</b>	<b>20 097</b>	<b>29,3</b>
30.1	Schiff- und Bootsbau	8	3	3 961	.	617	.	13 293	.
<b>31</b>	<b>H. v. Möbeln</b>	<b>7</b>	<b>5</b>	<b>881</b>	<b>9,2</b>	<b>127</b>	<b>16,7</b>	<b>2 166</b>	<b>13,2</b>
<b>32</b>	<b>H. v. sonstigen Waren</b>	<b>21</b>	<b>21</b>	<b>7 277</b>	<b>0,5</b>	<b>1 006</b>	<b>-4,0</b>	<b>26 442</b>	<b>-4,7</b>
32.5	H. v. medizinischen und zahnmedizinischen Apparaten und Materialien	15	15	6 299	0,1	859	-5,4	23 126	-6,5



**Noch: 5. Betriebe, Beschäftigte, geleistete Arbeitsstunden und Bruttoentgelte der Betriebe  
im Verarbeitenden Gewerbe Schleswig-Holstein nach Wirtschaftszweigen  
März 2011 [vorläufige Ergebnisse]**

WZ 2008	Bezeichnung	Betriebe		Beschäftigte		Geleistete Arbeitsstunden		Bruttoentgelte	
		März			Verän- derung zum Vor- jahres- monat in %	März 2011	Verän- derung zum Vor- jahres- monat in %	März 2011	Verän- derung zum Vor- jahres- monat in %
		2011	2010	2011					
		Anzahl				1 000 Std.		1 000 Euro	
<b>33</b>	<b>Reparatur und Installation von Maschinen und Ausrüstungen</b>	27	28	3 915	- 16,6	591	- 12,3	14 076	- 7,1
33.1	Reparatur von Metallerzeugnissen, Maschinen und Ausrüstungen	16	18	2 779	- 23,7	420	- 17,6	9 892	- 11,6
33.12	Reparatur von Maschinen	6	7	1 561	- 3,2	251	0,7	6 517	15,3
33.15	Reparatur und Instandhaltung von Schiffen, Booten und Yachten	4	6	310	- 75,6	43	- 72,4	874	- 75,1
33.2	Installation von Maschinen und Ausrüstungen a. n. g.	11	10	1 136	7,7	171	4,2	4 184	5,4
	<b>Verarbeitendes Gewerbe insgesamt<sup>1</sup></b>	<b>527</b>	<b>528</b>	<b>98 228</b>	<b>- 0,3</b>	<b>14 049</b>	<b>- 0,5</b>	<b>343 620</b>	<b>3,0</b>
<b>A</b>	Vorleistungsgüterproduzent	196	200	27 701	- 1,4	4 026	0,3	88 800	0,5
<b>B</b>	Investitionsgüterproduzent	166	166	42 057	- 0,7	5 981	- 2,2	164 861	5,7
<b>GG</b>	Gebrauchsgüterproduzent	15	12	1 985	8,4	287	14,3	6 456	4,4
<b>VG</b>	Verbrauchsgüterproduzent	146	146	25 607	0,9	3 622	0,6	78 996	2,2
<b>EN</b>	Energie	4	4	878	- 0,6	133	- 0,9	4 506	- 20,8

<sup>1</sup>einschließlich Bergbau und Gewinnung von Steinen und Erden

**6. Umsatz der Betriebe im Verarbeitenden Gewerbe Schleswig-Holstein nach Wirtschaftszweigen  
März 2011 [vorläufige Ergebnisse]**

WZ 2008	Bezeichnung	Umsatz						
		insgesamt		darunter Auslandsumsatz				
				insgesamt			darunter Eurozone	
		März 2011	Verän- derung zum Vor- jahres- monat in %	März 2011		Verän- derung zum Vor- jahres- monat in %	März 2011	Verän- derung zum Vor- jahres- monat in %
1 000 Euro		1 000 Euro	Export- quote in %		1 000 Euro			
<b>B</b>	<b>Bergbau und Gewinnung von Steinen und Erden</b>	.	.	.	.	.	.	.
<b>06</b>	<b>Gewinnung von Erdöl und Erdgas</b>	.	.	.	.	.	.	.
<b>08</b>	<b>Gewinnung von Steinen und Erden, sonstiger Bergbau</b>	.	.	.	.	.	.	.
<b>C</b>	<b>Verarbeitendes Gewerbe</b>	2 940 992	19,6	1 337 725	45,5	30,9	631 367	34,9
<b>10</b>	<b>H. v. Nahrungs- und Futtermitteln</b>	443 601	1,9	106 620	24,0	24,9	62 958	20,4
10.1	Schlachten und Fleischverarbeitung	117 763	- 2,0	21 943	18,6	99,2	8 967	130,7
10.11	Schlachten (ohne Schlachten von Geflügel)	32 554	3,7	.	.	.	.	.
10.13	Fleischverarbeitung	85 209	- 4,0	.	.	.	.	.
10.2	Fischverarbeitung	20 063	- 22,3	2 680	13,4	11,9	.	.
10.5	Milchverarbeitung	81 962	25,7	29 145	35,6	43,3	23 091	33,8
10.51	Milchverarbeitung (ohne H. v. Speiseeis)	81 962	25,7	29 145	35,6	43,3	23 091	33,8
10.7	H. v. Back- und Teigwaren	35 887	4,5	.	.	.	.	.
10.8	H. v. sonstigen Nahrungsmitteln	86 905	- 11,4	24 722	28,4	- 13,2	13 347	- 16,0
10.82	H. v. Süßwaren (ohne Dauerbackwaren)	31 399	4,3	8 714	27,8	- 12,8	5 860	- 26,4
10.9	H. v. Futtermitteln	39 694	22,0	8 036	20,2	51,3	.	.
10.91	H. v. Futtermitteln für Nutztiere	.	.	.	.	.	.	.
<b>11</b>	<b>Getränkeherstellung</b>	28 908	17,5	1 311	4,5	6,5	.	.
11.07	H. v. Erfrischungsgetränken; Gewinnung natürlicher Mineralwässer	18 968	24,5	.	.	.	.	.
<b>12</b>	<b>Tabakverarbeitung</b>	.	.	.	.	.	.	.
<b>13</b>	<b>H. v. Textilien</b>	13 449	28,0	4 391	32,6	35,6	3 270	41,7
13.9	H. v. sonstigen Textilwaren	.	.	.	.	.	.	.
13.92	H. v. konfektionierten Textilwaren (ohne Bekleidung)	4 189	24,9	549	13,1	.	.	.
<b>14</b>	<b>H. v. Bekleidung</b>	.	.	.	.	.	.	.
<b>16</b>	<b>H. v. Holz-, Flecht-, Korb- und Korkwaren (ohne Möbel)</b>	12 359	24,1	4 204	34,0	15,7	3 018	22,0
16.2	H. v. sonstigen Holz-, Korb-, Flecht- und Korkwaren (ohne Möbel)	.	.	.	.	.	.	.
<b>17</b>	<b>H. v. Papier, Pappe und Waren daraus</b>	99 736	3,6	40 532	40,6	7,8	24 453	14,9
17.1	H. v. Holz- und Zellstoff, Papier, Karton und Pappe	49 492	2,3	28 674	57,9	4,1	19 028	10,8
17.12	H. v. Papier, Karton und Pappe	49 492	2,3	28 674	57,9	4,1	19 028	10,8
17.2	H. v. Waren aus Papier, Karton und Pappe	50 245	4,9	11 858	23,6	17,9	5 425	32,3
17.21	H. v. Wellpapier und -pappe sowie von Verpackungsmitteln aus Papier, Karton und Pappe	31 855	1,4	6 836	21,5	11,2	1 994	44,0
<b>18</b>	<b>H. v. Druckerzeugnissen; Vervielfältigung von bespielten Ton-, Bild- und Datenträgern</b>	78 646	2,6	13 637	17,3	- 1,5	7 498	5,6
18.1	H. v. Druckerzeugnissen	78 646	2,6	13 637	17,3	- 1,5	7 498	5,6
18.12	Drucken a. n. g.	67 371	3,7	13 637	20,2	- 1,5	7 498	5,6

Noch: **6. Umsatz der Betriebe im Verarbeitenden Gewerbe Schleswig-Holstein nach Wirtschaftszweigen**  
**März 2011 [vorläufige Ergebnisse]**

WZ 2008	Bezeichnung	Umsatz						
		insgesamt		darunter Auslandsumsatz				
				insgesamt			darunter Eurozone	
		März 2011	Verän- derung zum Vor- jahres- monat in %	März 2011		Verän- derung zum Vor- jahres- monat in %	März 2011	Verän- derung zum Vor- jahres- monat in %
1 000 Euro		1 000 Euro	Export- quote in %		1 000 Euro			
18.14	Binden von Druckerzeugnissen und damit verbundene Dienstleistungen	.	.	.	.	.	.	.
<b>19</b>	<b>Kokerei und Mineralölverarbeitung</b>	.	.	.	.	.	.	.
<b>20</b>	<b>H. v. chemischen Erzeugnissen</b>	238 355	25,6	140 939	59,1	23,6	60 358	4,0
20.1	H. v. chemischen Grundstoffen, Düngemitteln und Stickstoffverbindungen, Kunststoffen in Primärformen und synthetischem Kautschuk in Primärformen	164 316	33,0	102 916	62,6	23,3	44 383	9,1
20.12	H. v. Farbstoffen und Pigmenten	19 422	22,9	8 280	42,6	7,9	4 817	0,4
20.16	H. v. Kunststoffen in Primärformen	13 332	2,8	.	.	.	.	.
20.2	H. v. Schädlingsbekämpfungsmitteln, Pflanzenschutz- und Desinfektionsmitteln	18 498	15,6	.	.	.	.	.
20.3	H. v. Anstrichmitteln, Druckfarben und Kittungen	15 406	17,0	6 785	44,0	.	2 703	.
20.5	H. v. sonstigen chemischen Erzeugnissen	31 877	17,1	19 553	61,3	15,6	8 271	- 20,5
20.59	H. v. sonstigen chemischen Erzeugnissen a. n. g.	.	.	.	.	.	.	.
<b>21</b>	<b>H. v. pharmazeutischen Erzeugnissen</b>	197 748	1,4	90 691	45,9	10,4	37 995	24,7
21.2	H. v. pharmazeutischen Spezialitäten und sonstigen pharmazeutischen Erzeugnissen	.	.	.	.	.	.	.
<b>22</b>	<b>H. v. Gummi- und Kunststoffwaren</b>	114 024	8,3	51 747	45,4	13,7	23 688	16,8
22.1	H. v. Gummiwaren	25 481	26,1	10 526	41,3	27,4	7 514	21,9
22.19	H. v. Kunststoffwaren	.	.	.	.	.	.	.
22.2	H. v. Kunststoffwaren	88 543	4,0	41 221	46,6	10,7	16 174	14,6
22.22	H. v. Verpackungsmitteln aus Kunststoffen	11 402	10,7	.	.	.	.	.
22.29	H. v. sonstigen Kunststoffwaren	68 304	22,3	36 994	54,2	49,7	12 752	57,7
<b>23</b>	<b>H. v. Glas und Glaswaren, Keramik, Verarbeitung von Steinen und Erden</b>	47 363	13,0	15 544	32,8	24,2	8 889	25,6
23.1	H. v. Glas und Glaswaren	17 996	23,4	6 489	36,1	33,5	4 379	19,9
23.6	H. v. Erzeugnissen aus Beton, Zement und Gips	13 042	- 5,8	3 593	27,6	16,8	.	.
<b>24</b>	<b>Metallerzeugung und -bearbeitung</b>	7 243	- 47,3	2 353	32,5	- 43,9	.	.
24.5	Gießereien	.	.	.	.	.	.	.
<b>25</b>	<b>H. v. Metallerzeugnissen</b>	73 956	- 15,6	26 782	36,2	- 35,3	8 584	- 32,1
25.1	Stahl- und Leichtmetallbau	9 734	85,4	.	.	.	.	.
25.4	H. v. Waffen und Munition	17 705	- 45,9	11 947	67,5	- 46,2	1 533	- 65,3
25.6	Oberflächenveredlung und Wärmebehandlung; Mechanik a. n. g.	8 762	29,9	760	8,7	39,1	.	.
25.61	Oberflächenveredlung und Wärmebehandlung	3 824	19,2	591	15,4	.	.	.
25.62	Mechanik a. n. g.	4 938	39,6	170	3,4	.	.	.
25.9	H. v. sonstigen Metallwaren	26 431	14,3	8 182	31,0	4,0	3 896	10,8
25.99	H. v. sonstigen Metallwaren a. n. g.	12 791	34,1	3 965	31,0	31,6	.	.
<b>26</b>	<b>H. v. Datenverarbeitungsgeräten, elektronischen und optischen Erzeugnissen</b>	111 877	17,8	63 478	56,7	11,8	17 331	8,4
26.1	H. v. elektronischen Bauelementen und Leiterplatten	16 164	21,4	6 859	42,4	7,3	672	97,6

Noch: **6. Umsatz der Betriebe im Verarbeitenden Gewerbe Schleswig-Holstein nach Wirtschaftszweigen**  
**März 2011 [vorläufige Ergebnisse]**

WZ 2008	Bezeichnung	Umsatz						
		insgesamt		darunter Auslandsumsatz				
				insgesamt			darunter Eurozone	
		März 2011	Verän- derung zum Vor- jahres- monat in %	März 2011		Verän- derung zum Vor- jahres- monat in %	März 2011	Verän- derung zum Vor- jahres- monat in %
1 000 Euro		1 000 Euro	Export- quote in %		1 000 Euro			
26.5	H. v. Mess-, Kontroll-, Navigations- u. ä. Instrumenten und Vorrichtungen; H. v. Uhren	71 181	17,4	40 829	57,4	16,9	11 693	15,5
26.51	H. v. Mess-, Kontroll-, Navigations- u. ä. Instrumenten und Vorrichtungen	71 181	17,4	40 829	57,4	16,9	11 693	15,5
26.7	H. v. optischen und fotografischen Instrumenten und Geräten	12 054	24,7	11 209	93,0	.	.	.
<b>27</b>	<b>H. v. Elektromotoren, Generatoren, Transformatoren, Elektrizitätsverteilungs- und -schalteinrichtungen</b>	59 308	11,2	23 572	39,7	20,4	10 458	88,0
27.1	H. v. Elektromotoren, Generatoren, Transformatoren, Elektrizitätsverteilungs- und -schalteinrichtungen	33 148	18,2	13 217	39,9	36,5	6 598	275,2
27.11	H. v. Elektromotoren, Generatoren und Transformatoren	13 076	16,0	8 395	64,2	.	.	.
27.12	H. v. Elektrizitätsverteilungs- und -schalteinrichtungen	20 073	19,6	4 821	24,0	.	.	.
27.4	H. v. elektrischen Lampen und Leuchten	4 001	0,4	.	.	.	.	.
27.9	H. v. sonstigen elektrischen Ausrüstungen und Geräten a. n. g.	17 253	3,5	6 590	38,2	0,7	1 974	- 6,7
<b>28</b>	<b>H. v. nicht wirtschaftszweigspezifischen Maschinen</b>	654 841	45,6	463 173	70,7	65,2	264 776	117,0
28.1	H. v. nicht wirtschaftszweigspezifischen Maschinen	468 813	59,2	345 412	73,7	74,8	228 424	148,0
28.11	H. v. Verbrennungsmotoren und Turbinen (ohne Motoren für Luft- und Straßenfahrzeuge)	.	.	.	.	.	.	.
28.13	H. v. Pumpen und Kompressoren a. n. g.	61 877	- 2,6	39 252	63,4	- 7,1	23 221	- 3,6
28.15	H. v. sonstigen nicht wirtschaftszweigspezifischen Maschinen	37 129	26,2	.	.	.	.	.
28.2	H. v. sonstigen nicht wirtschaftszweigspezifischen Maschinen	80 543	5,1	50 245	62,4	19,9	20 353	- 0,7
28.22	H. v. Hebezeugen und Fördermitteln	43 718	5,8	.	.	.	.	.
28.29	H. v. sonstigen nicht wirtschaftszweigspezifischen Maschinen a. n. g.	32 637	5,0	18 006	55,2	52,9	6 909	1,8
28.4	H. v. Werkzeugmaschinen	.	.	.	.	.	.	.
28.9	H. v. Maschinen für sonstige bestimmte Wirtschaftszweige	87 489	33,8	52 497	60,0	73,0	10 530	51,1
28.93	H. v. Maschinen für die Nahrungs- und Genussmittel-erzeugung und die Tabakverarbeitung	29 700	14,3	10 147	34,2	43,2	1 174	- 18,4
28.99	H. v. Maschinen für sonstige bestimmte Wirtschaftszweige a. n. g.	28 350	66,7	17 260	60,9	162,6	3 328	15,0
<b>29</b>	<b>H. v. Kraftwagen und Kraftwagenteilen</b>	60 327	5,4	25 298	41,9	1,5	19 103	.
29.2	H. v. Karosserien, Aufbauten und Anhängern	29 909	- 2,2	.	.	.	.	.
29.3	H. v. Teilen und Zubehör für Kraftwagen	30 418	14,1	.	.	.	.	.
<b>30</b>	<b>Sonstiger Fahrzeugbau</b>	94 665	177,1	67 736	71,6	233,1	.	.
30.1	Schiff- und Bootsbau	.	.	.	.	.	.	.
<b>31</b>	<b>H. v. Möbeln</b>	11 767	38,2	2 381	20,2	9,6	1 869	.
<b>32</b>	<b>H. v. sonstigen Waren</b>	202 837	20,4	118 939	58,6	42,3	44 291	41,6
32.5	H. v. medizinischen und zahnmedizinischen Apparaten und Materialien	185 244	21,8	113 069	61,0	47,2	41 252	55,4

Noch: **6. Umsatz der Betriebe im Verarbeitenden Gewerbe Schleswig-Holstein nach Wirtschaftszweigen**  
**März 2011 [vorläufige Ergebnisse]**

WZ 2008	Bezeichnung	Umsatz						
		insgesamt		darunter Auslandsumsatz				
				insgesamt			darunter Eurozone	
		März 2011	Verän- derung zum Vor- jahres- monat in %	März 2011		Verän- derung zum Vor- jahres- monat in %	März 2011	Verän- derung zum Vor- jahres- monat in %
1 000 Euro		1 000 Euro	Export- quote in %		1 000 Euro			
<b>33</b>	<b>Reparatur und Installation von Maschinen und Ausrüstungen</b>	152 465	141,0	6 236	4,1	- 77,7	4 499	- 16,4
33.1	Reparatur von Metallerzeugnissen, Maschinen und Ausrüstungen	129 396	192,8	597	0,5	.	.	.
33.12	Reparatur von Maschinen	.	.	.	.	.	.	.
33.15	Reparatur und Instandhaltung von Schiffen, Booten und Yachten	1 874	- 92,0	.	.	.	.	.
33.2	Installation von Maschinen und Ausrüstungen a. n. g.	23 068	20,9	5 639	24,4	.	.	.
	<b>Verarbeitendes Gewerbe insgesamt<sup>1</sup></b>	<b>2 989 916</b>	<b>20,2</b>	<b>1 337 994</b>	<b>44,8</b>	<b>30,9</b>	<b>631 625</b>	<b>34,9</b>
<b>A</b>	Vorleistungsgüterproduzent	712 778	12,9	324 109	45,5	15,9	150 578	12,6
<b>B</b>	Investitionsgüterproduzent	1 255 024	45,8	731 592	58,3	48,9	350 839	70,1
<b>GG</b>	Gebrauchsgüterproduzent	29 100	11,4	.	.	.	.	.
<b>VG</b>	Verbrauchsgüterproduzent	727 429	1,1	203 010	27,9	11,2	106 958	14,8
<b>EN</b>	Energie	265 585	6,2	.	.	.	.	.

<sup>1</sup>einschließlich Bergbau und Gewinnung von Steinen und Erden

**7. Beschäftigte und Umsatz der fachlichen Betriebsteile im Verarbeitenden Gewerbe  
Schleswig-Holstein nach Wirtschaftszweigen März 2011 [vorläufige Ergebnisse]**

WZ 2008	Bezeichnung	Fachliche Betriebsteile		Beschäftigte		Umsatz aus Eigenerzeugung						
						insgesamt		darunter Auslandsumsatz				
		insgesamt		insgesamt				darunter Eurozone				
						März 2011	2010	2011	Veränderung zum Vor- jahres- monat in %	März 2011	Veränderung zum Vor- jahres- monat in %	März 2011
		Anzahl			1 000 Euro		1 000 Euro	Export- quote in %		1 000 Euro		
<b>B</b>	<b>Bergbau und Gewinnung von Steinen und Erden</b>	4	4	233	1,7	.	.	.	.	.	.	
<b>06</b>	<b>Gewinnung von Erdöl und Erdgas</b>	1	1	.	.	.	.	.	.	.	.	
<b>08</b>	<b>Gewinnung von Steinen und Erden, sonstiger Bergbau</b>	3	3	.	.	.	.	.	.	.	.	
<b>C</b>	<b>Verarbeitendes Gewerbe</b>	759	771	95 233	-0,4	2 696 383	21,1	1 245 233	46,2	31,9	579 833	38,1
<b>10</b>	<b>H. v. Nahrungs- und Futtermitteln</b>	137	134	14 091	4,0	403 900	6,4	101 114	25,0	30,2	58 461	21,0
10.1	Schlachten und Fleisch- verarbeitung	21	23	2 381	0,1	95 919	-0,3	21 387	22,3	105,8	8 428	156,6
10.11	Schlachten (ohne Schlachten von Geflügel)	7	8	413	-7,8	37 463	-0,0	10 791	28,8	.	.	.
10.13	Fleischverarbeitung	14	15	1 968	2,0	58 456	-0,4	10 596	18,1	40,1	.	.
10.2	Fischverarbeitung	7	7	897	-1,1	23 399	-5,5	2 738	11,7	19,5	.	.
10.3	Obst- und Gemüseverarbeitung	11	10	1 095	2,3	20 254	-1,2	1 856	9,2	7,6	.	.
10.39	Sonstige Verarbeitung von Obst und Gemüse	8	7	998	3,7	18 574	-3,6	.	.	.	.	.
10.5	Milchverarbeitung	11	11	840	5,7	85 290	25,4	31 014	36,4	42,0	23 770	28,9
10.51	Milchverarbeitung (ohne H. v. Speiseeis)	10	10	.	.	.	.	.	.	.	.	.
10.7	H. v. Back- und Teigwaren	34	32	3 387	0,7	35 201	6,1	.	.	.	.	.
10.71	H. v. Backwaren (ohne Dauer- backwaren)	30	28	3 190	2,6	32 799	4,6	.	.	.	.	.
10.8	H. v. sonstigen Nahrungsmitteln	37	35	4 025	9,4	82 812	-3,8	22 866	27,6	-5,4	12 287	-15,7
10.82	H. v. Süßwaren (ohne Dauer- backwaren)	14	14	2 088	17,3	35 190	1,7	10 410	29,6	-10,1	7 578	-20,7
10.89	H. v. sonstigen Nahrungsmitteln a. n. g.	13	12	871	4,7	19 161	0,7	8 138	42,5	-0,2	2 522	-26,6
10.9	H. v. Futtermitteln	11	11	653	15,6	37 548	38,4	7 191	19,2	57,3	.	.
10.91	H. v. Futtermitteln für Nutztiere	7	7	.	.	35 721	35,7	.	.	.	.	.
10.92	H. v. Futtermitteln für sonstige Tiere	4	4	.	.	1 827	130,7	.	.	.	.	.
<b>11</b>	<b>Getränkeherstellung</b>	12	11	972	12,1	27 974	17,7	966	3,5	.	.	.
11.07	H. v. Erfrischungsgetränken; Gewinnung natürlicher Mineralwässer	8	7	607	20,7	18 347	24,9	.	.	.	.	.
<b>12</b>	<b>Tabakverarbeitung</b>	1	1	.	.	.	.	.	.	.	.	.
<b>13</b>	<b>H. v. Textilien</b>	11	11	746	-2,1	11 732	15,4	4 280	36,5	27,4	3 016	36,0
13.9	H. v. sonstigen Textilwaren	9	9	.	.	.	.	.	.	.	.	.
13.92	H. v. konfektionierten Textil- waren (ohne Bekleidung)	4	4	205	-6,8	1 886	-23,5	256	13,6	.	256	.
<b>14</b>	<b>H. v. Bekleidung</b>	2	2	.	.	.	.	.	.	.	.	.

**Noch: 7. Beschäftigte und Umsatz der fachlichen Betriebsteile im Verarbeitenden Gewerbe  
Schleswig-Holstein nach Wirtschaftszweigen März 2011 [vorläufige Ergebnisse]**

WZ 2008	Bezeichnung	Fachliche Betriebsteile		Beschäftigte		Umsatz aus Eigenerzeugung						
						insgesamt		darunter Auslandsumsatz				
		insgesamt		insgesamt				darunter Eurozone				
				März 2011	2010	2011	Veränderung zum Vor- jahres- monat in %	März 2011	Veränderung zum Vor- jahres- monat in %	März 2011	Veränderung zum Vor- jahres- monat in %	März 2011
Anzahl			1 000 Euro	1 000 Euro	Export- quote in %	1 000 Euro	1 000 Euro					
<b>16</b>	<b>H. v. Holz-, Flecht-, Korb- und Korkwaren (ohne Möbel)</b>	9	10	687	1,3	12 563	24,5	4 160	33,1	14,5	2 975	18,9
16.2	H. v. sonstigen Holz-, Kork-, Flecht- und Korbwaren (ohne Möbel)	7	8	.	.	.	.	.	.	.	.	.
16.23	H. v. sonstigen Konstruktionsteilen, Fertigbauteilen, Ausbauelementen und Fertigteilbauten aus Holz	5	5	.	.	.	.	.	.	.	.	.
<b>17</b>	<b>H. v. Papier, Pappe und Waren daraus</b>	20	20	3 848	0,5	95 714	1,7	39 361	41,1	5,1	23 940	14,3
17.1	H. v. Holz- und Zellstoff, Papier, Karton und Pappe	5	5	1 104	- 1,9	49 420	2,3	28 674	58,0	4,1	19 028	10,8
17.12	H. v. Papier, Karton und Pappe	5	5	1 104	- 1,9	49 420	2,3	28 674	58,0	4,1	19 028	10,8
17.2	H. v. Waren aus Papier, Karton und Pappe	15	15	2 744	1,5	46 294	1,1	10 687	23,1	8,1	4 912	30,5
17.21	H. v. Wellpapier und -pappe sowie von Verpackungsmitteln aus Papier, Karton und Pappe	8	8	1 265	- 0,3	30 673	- 1,0	6 089	19,8	0,7	1 994	44,0
<b>18</b>	<b>H. v. Druckerzeugnissen; Vervielfältigung von bespielten Ton-, Bild- und Datenträgern</b>	30	33	4 040	- 9,0	76 985	2,7	14 112	18,3	1,9	7 498	5,6
18.1	H. v. Druckerzeugnissen	30	33	4 040	- 9,0	76 985	2,7	14 112	18,3	1,9	7 498	5,6
18.12	Drucken a. n. g.	21	23	3 302	- 9,0	67 396	3,8	14 112	20,9	1,9	7 498	5,6
18.14	Binden von Druckerzeugnissen und damit verbundene Dienstleistungen	3	4	.	.	6 033	- 5,9	-	-	.	-	.
<b>19</b>	<b>Kokerei und Mineralölverarbeitung</b>	4	4	696	- 2,4	.	.	.	.	.	.	.
<b>20</b>	<b>H. v. chemischen Erzeugnissen</b>	59	59	4 980	0,5	265 042	26,8	136 370	51,5	24,7	58 750	7,1
20.1	H. v. chemischen Grundstoffen, Düngemitteln und Stickstoffverbindungen, Kunststoffen in Primärformen und synthetischem Kautschuk in Primärformen	27	27	2 602	1,4	192 974	32,9	96 091	49,8	24,5	42 135	9,8
20.12	H. v. Farbstoffen und Pigmenten	4	4	544	- 3,0	18 689	24,1	7 607	40,7	8,9	4 200	1,5
20.14	H. v. sonstigen organischen Grundstoffen und Chemikalien	7	7	807	5,5	91 135	35,2	38 505	42,3	34,4	17 392	18,9
20.16	H. v. Kunststoffen in Primärformen	5	5	594	11,7	27 968	28,8	19 658	70,3	35,0	.	.
20.3	H. v. Anstrichmitteln, Druckfarben und Kittens	5	5	388	2,4	11 117	16,6	5 070	45,6	.	1 804	.
20.4	H. v. Seifen, Wasch-, Reinigungs- und Körperpflegemitteln sowie von Duftstoffen	8	8	283	- 11,3	7 231	- 29,4	3 401	47,0	- 25,7	2 475	- 0,2

**Noch: 7. Beschäftigte und Umsatz der fachlichen Betriebsteile im Verarbeitenden Gewerbe  
Schleswig-Holstein nach Wirtschaftszweigen März 2011 [vorläufige Ergebnisse]**

WZ 2008	Bezeichnung	Fachliche Betriebsteile		Beschäftigte		Umsatz aus Eigenerzeugung						
						insgesamt		darunter Auslandsumsatz				
		insgesamt		insgesamt				darunter Eurozone				
						März		Veränderung zum Vor- jahres- monat in %	März 2011	Veränderung zum Vor- jahres- monat in %	März 2011	
		2011	2010	2011	1 000 Euro	Export- quote in %	1 000 Euro				1 000 Euro	
Anzahl												
20.5	H. v. sonstigen chemischen Erzeugnissen	15	15	1 076	0,4	39 533	21,8	24 780	62,7	19,6	9 822	- 9,1
20.59	H. v. sonstigen chemischen Erzeugnissen a. n. g.	13	13	.	.	.	.	.	.	.	.	.
<b>21</b>	<b>H. v. pharmazeutischen Erzeugnissen</b>	15	15	5 155	0,7	177 891	- 6,1	72 310	40,6	1,3	19 785	8,3
21.2	H. v. pharmazeutischen Spezialitäten und sonstigen pharmazeutischen Erzeugnissen	14	14	.	.	.	.	.	.	.	.	.
<b>22</b>	<b>H. v. Gummi- und Kunststoffwaren</b>	54	59	5 261	- 2,9	99 469	11,1	45 034	45,3	24,6	20 586	28,9
22.1	H. v. Gummiwaren	11	12	1 340	9,1	18 394	19,3	8 325	45,3	21,6	5 853	17,0
22.19	H. v. sonstigen Gummiwaren	10	11	.	.	.	.	.	.	.	.	.
22.2	H. v. Kunststoffwaren	43	47	3 921	- 6,4	81 075	9,5	36 709	45,3	25,3	14 733	34,3
22.21	H. v. Platten, Folien, Schläuchen und Profilen aus Kunststoffen	8	9	351	- 2,8	3 314	- 34,7	1 301	39,3	- 60,6	855	- 17,8
22.22	H. v. Verpackungsmitteln aus Kunststoffen	6	7	450	- 28,8	10 570	- 9,1	.	.	.	.	.
22.23	H. v. Baubedarfsartikeln aus Kunststoffen	6	6	622	3,3	5 965	- 5,8	.	.	.	.	.
22.29	H. v. sonstigen Kunststoffwaren	23	25	2 498	- 3,8	61 225	20,0	32 461	53,0	48,4	11 418	56,1
<b>23</b>	<b>H. v. Glas und Glaswaren, Keramik, Verarbeitung von Steinen und Erden</b>	21	20	2 276	0,0	42 607	19,9	13 851	32,5	30,9	8 173	29,1
23.1	H. v. Glas und Glaswaren	9	8	932	6,5	17 829	23,1	6 395	35,9	31,6	4 379	19,9
23.19	Herstellung, Veredlung und Bearbeitung von sonstigem Glas einschließlich technischen Glaswaren	4	4	274	1,5	7 312	35,8	.	.	.	.	.
23.6	H. v. Erzeugnissen aus Beton, Zement und Gips	7	7	591	- 5,3	11 229	14,4	.	.	.	.	.
23.9	H. v. Schleifkörpern und Schleifmitteln auf Unterlage sowie sonstigen Erzeugnissen aus nichtmetallischen Mineralien a. n. g.	4	4	.	.	.	.	.	.	.	.	.
<b>24</b>	<b>Metallerzeugung und -bearbeitung</b>	12	13	985	- 3,9	9 095	- 30,9	2 521	27,7	- 39,4	1 516	- 45,8
24.5	Gießereien	8	8	816	3,4	6 902	16,3	2 198	31,8	0,7	.	.
<b>25</b>	<b>H. v. Metallerzeugnissen</b>	57	62	5 024	- 8,3	65 158	- 4,4	24 791	38,0	- 14,1	7 685	- 21,4
25.1	Stahl- und Leichtmetallbau	13	14	792	1,4	8 696	27,2	.	.	.	.	.
25.11	H. v. Metallkonstruktionen	8	9	592	5,0	7 379	22,1	.	.	.	.	.
25.12	H. v. Ausbauelementen aus Metall	5	5	200	- 7,8	1 317	65,2	-	-	.	-	.
25.4	H. v. Waffen und Munition	3	4	.	.	.	.	.	.	.	.	.



**Noch: 7. Beschäftigte und Umsatz der fachlichen Betriebsteile im Verarbeitenden Gewerbe  
Schleswig-Holstein nach Wirtschaftszweigen März 2011 [vorläufige Ergebnisse]**

WZ 2008	Bezeichnung	Fachliche Betriebsteile		Beschäftigte		Umsatz aus Eigenerzeugung						
						insgesamt		darunter Auslandsumsatz				
		insgesamt		insgesamt				darunter Eurozone				
						März 2011	2010	2011	Veränderung zum Vor- jahres- monat in %	März 2011	Veränderung zum Vor- jahres- monat in %	März 2011
		Anzahl			1 000 Euro		1 000 Euro	Export- quote in %		1 000 Euro		
25.5	H. v. Schmiede-, Press-, Zieh- und Stanzteilen, gewalzten Ringen und pulvermetallurgischen Erzeugnissen	5	6	318	- 16,5	6 364	9,3	3 652	57,4	34,0	.	.
25.6	Oberflächenveredlung und Wärmebehandlung; Mechanik a. n. g.	11	9	934	13,2	8 314	41,0	760	9,1	45,0	.	.
25.61	Oberflächenveredlung und Wärmebehandlung	4	4	405	- 0,7	3 673	23,3	591	16,1	.	.	.
25.62	Mechanik a. n. g.	7	5	529	26,9	4 641	59,1	170	3,7	.	.	.
25.7	H. v. Schneidwaren, Werkzeugen, Schlössern und Beschlägen aus unedlen Metallen	8	9	825	- 17,1	8 315	3,2	3 415	41,1	- 3,9	571	- 53,7
25.9	H. v. sonstigen Metallwaren	15	17	1 351	- 0,1	17 710	4,1	3 965	22,4	- 9,4	2 405	- 4,9
25.93	H. v. Drahtwaren, Ketten und Federn	3	4	267	- 4,6	2 010	10,2	1 079	53,7	9,7	666	13,6
25.99	H. v. sonstigen Metallwaren a. n. g.	9	9	659	2,2	6 702	19,4	1 273	19,0	23,8	991	37,9
<b>26</b>	<b>H. v. Datenverarbeitungsgeräten, elektronischen und optischen Erzeugnissen</b>	36	35	4 734	5,5	84 889	16,2	50 364	59,3	10,7	14 453	9,8
26.1	H. v. elektronischen Bauelementen und Leiterplatten	6	6	935	16,1	15 946	21,0	6 695	42,0	6,5	.	.
26.3	H. v. Geräten und Einrichtungen der Telekommunikationstechnik	4	4	403	2,8	6 763	36,5	3 333	49,3	29,8	.	.
26.5	H. v. Mess-, Kontroll-, Navigations- u. ä. Instrumenten und Vorrichtungen; H. v. Uhren	20	19	2 552	7,3	47 488	24,1	27 419	57,7	16,1	8 649	21,4
26.51	H. v. Mess-, Kontroll-, Navigations- u. ä. Instrumenten und Vorrichtungen	20	19	2 552	7,3	47 488	24,1	27 419	57,7	16,1	8 649	21,4
26.7	H. v. optischen und fotografischen Instrumenten und Geräten	4	3	.	.	.	.	.	.	.	.	.
<b>27</b>	<b>H. v. elektrischen Ausrüstungen</b>	41	41	3 514	4,9	56 765	7,9	24 437	43,0	15,9	10 795	78,1
27.1	H. v. Elektromotoren, Generatoren, Transformatoren, Elektrizitätsverteilungs- und -schalteinrichtungen	19	19	1 747	3,9	30 726	19,1	14 903	48,5	38,8	7 301	198,4
27.11	H. v. Elektromotoren, Generatoren und Transformatoren	9	9	705	4,9	14 053	15,3	9 472	67,4	14,4	4 676	148,7
27.12	H. v. Elektrizitätsverteilungs- und -schalteinrichtungen	10	10	1 042	3,3	16 673	22,5	5 431	32,6	121,2	2 625	363,5
27.3	H. v. Kabeln und elektrischem Installationsmaterial	4	4	.	.	.	.	.	.	.	.	.
27.4	H. v. elektrischen Lampen und Leuchten	5	6	197	- 19,6	2 286	- 15,6	700	30,6	10,3	380	- 3,0

Noch: 7. Beschäftigte und Umsatz der fachlichen Betriebsteile im Verarbeitenden Gewerbe  
Schleswig-Holstein nach Wirtschaftszweigen März 2011 [vorläufige Ergebnisse]

WZ 2008	Bezeichnung	Fachliche Betriebsteile		Beschäftigte		Umsatz aus Eigenerzeugung						
						insgesamt		darunter Auslandsumsatz				
		insgesamt		insgesamt				darunter Eurozone				
						März		Veränderung zum Vor- jahres- monat in %	März 2011	Veränderung zum Vor- jahres- monat in %	März 2011	
		2011	2010	2011	1 000 Euro	Export- quote in %	1 000 Euro				1 000 Euro	
Anzahl												
27.9	H. v. sonstigen elektrischen Aus- rüstungen und Geräten a. n. g.	11	10	1 295	14,2	18 768	-3,2	6 840	36,4	-12,3	2 080	-10,2
<b>28</b>	<b>Maschinenbau</b>	108	112	16 461	-3,8	553 909	43,2	388 903	70,2	65,0	218 842	114,3
28.1	H. v. nicht wirtschaftszweig- spezifischen Maschinen	35	37	7 003	-7,4	375 848	62,8	276 396	73,5	81,7	183 748	154,5
28.11	H. v. Verbrennungsmotoren und Turbinen (ohne Motoren für Luft- und Straßenfahrzeuge)	2	3	.	.	.	.	.	.	.	.	.
28.13	H. v. Pumpen und Kompressoren a. n. g.	14	15	2 241	-22,5	39 725	-6,8	24 759	62,3	-14,7	11 094	-8,1
28.14	H. v. Armaturen a. n. g.	9	9	1 246	6,4	26 643	27,0	15 391	57,8	26,2	4 441	23,7
28.2	H. v. sonstigen nicht wirtschafts- zweigspezifischen Maschinen	33	33	4 681	-0,8	75 607	6,0	45 212	59,8	24,7	19 458	1,7
28.22	H. v. Hebezeugen und Fördermitteln	10	11	1 632	-2,9	38 269	9,6	.	.	.	.	.
28.29	H. v. sonstigen nicht wirtschaftszweigspezifischen Maschinen a. n. g.	14	13	2 532	2,8	29 993	3,7	15 830	52,8	60,3	6 388	7,4
28.4	H. v. Werkzeugmaschinen	7	7	.	.	.	.	.	.	.	.	.
28.9	H. v. Maschinen für sonstige bestimmte Wirtschaftszweige	31	33	3 694	-4,1	86 894	18,7	54 449	62,7	42,2	11 060	24,6
28.92	H. v. Bergwerks-, Bau- und Baustoffmaschinen	6	7	570	-4,7	12 180	-10,4	9 165	75,2	-5,7	5 421	121,8
28.93	H. v. Maschinen für die Nahrungs- und Genussmittel- erzeugung und die Tabakverarbeitung	8	8	1 198	-0,4	28 939	12,4	9 399	32,5	36,6	1 173	-13,8
28.99	H. v. Maschinen für sonstige bestimmte Wirtschafts- zweige a. n. g.	13	15	1 497	-6,7	29 213	13,8	20 048	68,6	34,3	3 876	-21,7
<b>29</b>	<b>H. v. Kraftwagen und Kraftwagenteilen</b>	10	10	3 539	-0,8	54 466	1,9	23 790	43,7	-1,2	18 875	-5,9
29.2	H. v. Karosserien, Aufbauten und Anhängern	5	5	1 184	-0,8	26 019	4,2	.	.	.	.	.
29.3	H. v. Teilen und Zubehör für Kraftwagen	4	4	.	.	.	.	.	.	.	.	.
<b>30</b>	<b>Sonstiger Fahrzeugbau</b>	15	11	5 331	3,0	86 517	73,9	64 028	74,0	55,1	.	.
30.1	Schiff- und Bootsbau	9	5	3 774	4,6	.	.	.	.	.	.	.
30.11	Schiffbau (ohne Boots- und Yachtbau)	5	3	3 154	.	.	.	.	.	.	.	.
30.12	Boots- und Yachtbau	4	2	620	.	.	.	.	.	.	.	.
<b>31</b>	<b>H. v. Möbeln</b>	9	9	827	11,2	9 365	49,8	1 975	21,1	14,3	1 602	69,0
31.01	H. v. Büro- und Ladenmöbeln	3	4	110	10,0	.	.	.	.	.	.	.
<b>32</b>	<b>H. v. sonstigen Waren</b>	24	24	6 545	-0,6	138 468	28,0	110 125	79,5	38,5	40 198	40,8
32.5	H. v. medizinischen und zahn- medizinischen Apparaten und Materialien	17	17	5 388	-1,9	119 763	30,8	101 042	84,4	44,6	36 616	54,0

Noch: 7. Beschäftigte und Umsatz der fachlichen Betriebsteile im Verarbeitenden Gewerbe  
Schleswig-Holstein nach Wirtschaftszweigen März 2011 [vorläufige Ergebnisse]

WZ 2008	Bezeichnung	Fachliche Betriebsteile		Beschäftigte		Umsatz aus Eigenerzeugung						
						insgesamt		darunter Auslandsumsatz				
		insgesamt		insgesamt				darunter Eurozone				
						März 2011	2010	2011	Verän- derung zum Vor- jahres- monat in %	März 2011	Verän- derung zum Vor- jahres- monat in %	März 2011
		Anzahl			1 000 Euro		1 000 Euro	Export- quote in %		1 000 Euro		
<b>33</b>	<b>Reparatur und Installation von Maschinen und Ausrüstungen</b>	72	75	5 016	0,4	219 571	164,5	53 819	24,5	51,6	36 065	168,9
33.1	Reparatur von Metallerzeug- nissen, Maschinen und Ausrüstungen	48	49	3 567	0,6	98 408	88,0	47 430	48,2	66,3	32 213	252,3
33.12	Reparatur von Maschinen	20	24	1 666	- 6,1	70 841	98,0	.	.	.	.	.
33.13	Reparatur von elektronischen und optischen Geräten	7	7	312	38,7	12 399	54,6	5 240	42,3	0,3	.	.
33.14	Reparatur von elektrischen Ausrüstungen	6	5	181	- 1,1	1 294	32,1	.	.	.	.	.
33.15	Reparatur und Instandhaltung von Schiffen, Booten und Yachten	8	7	437	- 34,9	2 036	- 58,8	-	-	.	-	.
33.2	Installation von Maschinen und Ausrüstungen a. n. g.	24	26	1 449	- 0,3	121 163	295,2	6 390	5,3	- 8,5	3 852	- 9,8
	<b>Verarbeitendes Gewerbe insgesamt<sup>1</sup></b>	<b>763</b>	<b>775</b>	<b>95 466</b>	<b>- 0,4</b>	<b>2 743 550</b>	<b>21,6</b>	<b>1 245 503</b>	<b>45,4</b>	<b>31,9</b>	<b>580 092</b>	<b>38,1</b>
<b>A</b>	Vorleistungsgüterproduzent	272	280	27 229	0,6	696 106	16,5	302 625	43,5	19,8	140 761	16,1
<b>B</b>	Investitionsgüterproduzent	263	269	40 272	- 2,2	1 112 736	50,2	675 331	60,7	49,5	328 823	77,6
<b>GG</b>	Gebrauchsgüterproduzent	18	17	1 785	10,8	25 212	15,1	.	.	.	.	.
<b>VG</b>	Verbrauchsgüterproduzent	205	204	25 390	0,8	678 615	1,0	188 355	27,8	9,6	87 541	10,6
<b>EN</b>	Energie	5	5	790	- 2,1	230 880	3,5	.	.	.	.	.

<sup>1</sup> einschließlich Bergbau und Gewinnung von Steinen und Erden

## 8. Auftragseingang der fachlichen Betriebsteile in ausgewählten Bereichen des Verarbeitenden Gewerbes Schleswig-Holstein März 2011 [vorläufige Ergebnisse]

WZ 2008	Bezeichnung	Fachliche Betriebs- teile	Auftragseingang					
			insgesamt			darunter aus dem Ausland		
					insgesamt		darunter Eurozone	
			März 2011		März 2011		März 2011	
		Anzahl	1 000 Euro	Verän- derung zum Vor- jahres- monat in %	1 000 Euro	Verän- derung zum Vor- jahres- monat in %	1 000 Euro	Verän- derung zum Vor- jahres- monat in %
13	H. v. Textilien	10	.	.	.	.	.	.
14	H. v. Bekleidung	2	.	.	.	.	.	.
17	H. v. Papier, Pappe und Waren daraus	20	109 554	7,6	46 501	4,7	27 511	15,2
20	H. v. chemischen Erzeugnissen	57	268 181	28,9	139 036	29,9	58 749	12,0
20.1	H. v. chemischen Grundstoffen, Düngemitteln und Stickstoffverbindungen, Kunststoffen in Primärformen und synthetischem Kautschuk in Primärformen	26	194 690	35,1	97 825	30,3	41 437	11,2
21	H. v. pharmazeutischen Erzeugnissen	15	173 049	- 9,4	67 999	- 7,7	17 960	- 12,7
24	Metallerzeugung und -bearbeitung	11	9 440	- 28,3	2 213	- 42,9	.	.
25	H. v. Metallerzeugnissen	56	72 653	- 19,3	24 118	- 48,9	10 094	- 8,9
26	H. v. Datenverarbeitungsgeräten, elektronischen und optischen Erzeugnissen	35	89 707	- 9,7	58 697	1,0	20 581	53,3
26.5	H. v. Mess-, Kontroll-, Navigations- u. ä. Instrumenten und Vorrichtungen; H. v. Uhren	19	50 545	8,3	32 143	23,3	12 624	84,8
27	H. v. elektrischen Ausrüstungen	41	52 663	- 9,9	19 051	8,4	9 234	34,0
27.1	H. v. Elektromotoren, Generatoren, Transformatoren, Elektrizitätsverteilungs- und -schalteinrichtungen	19	26 236	- 7,5	8 688	29,1	4 617	78,6
28	Maschinenbau	107	445 272	21,8	310 486	20,7	164 361	31,9
28.1	H. v. nicht wirtschaftszweigspezifischen Maschinen	35	273 738	20,7	199 610	20,3	126 731	32,9
28.2	H. v. sonstigen nicht wirtschaftszweigspezifischen Maschinen	33	76 844	26,1	48 368	24,1	22 489	18,2
28.9	H. v. Maschinen für sonstige bestimmte Wirtschaftszweige	30	83 040	22,4	52 980	15,7	11 919	46,0
29	H. v. Kraftwagen und Kraftwagenteilen	9	56 376	- 6,8	23 790	- 7,0	18 875	- 8,9
30	Sonstiger Fahrzeugbau	9	33 000	- 39,7	15 252	- 64,6	3 833	92,9
30.1	Schiff- und Bootsbau	3	.	.	.	.	.	.
	<b>Zusammen</b>	<b>372</b>	<b>1 331 056</b>	<b>5,8</b>	<b>712 579</b>	<b>4,4</b>	<b>336 890</b>	<b>19,5</b>